

# 2023학년도 입학전형 안전관리 계획



2022. 7. 12.

상 산 고 등 학 교

## 목 차

I. 목적 .....	1
II. 기본방향 .....	1
III. 안전관리 추진 계획	
1) 전형 전 사전준비	
1. 응시자의 확인·격리 여부 확인 .....	2
2. 학교 관리체계 .....	2
3. 유관기관 협조체계 .....	2
4. 사전준비 세부내용 .....	3
가. 안전관리계획 개요 .....	3
나. 응시자 및 전형 관계자 준수사항 .....	4
다. 검사장소 설치 등 면접장 준비사항 .....	5
2) 전형 진행 당일	
1. 면접 시작 전 준비 .....	7
2. 응시자 시험장 출입 실시 .....	7
3. 면접실 감독관 역할 .....	9
4. 면접 중 유증상자 발생 시 .....	9
3) 전형 후 사후 관리	
1. 퇴실 및 시험장 주변 안전관리 .....	10
2. 면접본부 행정사항 .....	10
3. 사후 모니터링 .....	10
IV. 특별한 상황에 대한 유의사항 .....	11

※ 【붙임1】~【붙임11】

## I 목적

- 2023학년도 입학전형 준비 및 진행 과정에서 필요한 감염병 예방 및 관리 절차와 조치사항 마련 ※ 근거: 중앙방역대책본부·중앙사고수습본부 및 교육부 관련 지침
  - 전형 실시일 : 2022년 12월 22일(목) ~ 23일(금)
  - 관련 법령 및 지침
    - 초·중등교육법시행령 제77조 1항(고등학교 입학전형은 교육감의 승인을 얻어 당해 학교장이 정하여 실시)
    - 코로나바이러스 감염증-19 예방을 위한 시험 방역관리 안내 제 5판 ('22.6, 중앙방역대책본부(이하 방대본))
    - 학교보건법 제14조의 3 및 제14조의 4(교육부장관은 학교에서 감염병에 효과적으로 대응하기 위하여 대응매뉴얼을 작성·배포하여야 함)
    - 감염병의 예방 및 관리에 관한 법률 시행령 제23조, 별표2(비고)
- ※ 관할 보건소장은 질병관리청장이 정하는 외출 사유(시험)에 해당하는 경우 외출을 허용하고 대상자에게 주의사항 등을 통지

## II 기본방향

- 격리자(확진자 등)의 시험 응시 원칙적 허용
  - 격리자는 비대면 시험(온라인·화상)을 권장하되, 대면 시험이 불가피할 경우에는 시험 목적 외출 허가가 필요하며, 별도 시험실 배정
  - 시험 공정성 등을 이유로 격리자의 응시를 제한할 경우, 사전에 충분한 안내 필요
- 확진자 급증·자가격리자 응시 상황 변화 등에 따라 유연하게 추진
  - 지역 확진자 급증 등 돌발 상황에 유연하게 대응할 수 있도록, 예비시험실·인력 확보 계획, 대체 시험 방안 마련
- 교육부·시·도 교육청·학교 간 비상대응체계 및 유관기관 협조체계를 구축하여, 사전 준비 지원 및 유사시 핫라인 가동
- 확진자·자가격리자는 시험의 공정성을 해치지 않는 범위내에서 최대한 응시 기회 보장

## III 안전관리 추진 계획

### 1 전형 전 사전 준비

#### 1. 응시자의 확진·격리 여부 확인

- 대면 전형(면접, 실기 등)의 경우, 응시자 및 전형 관계자 전원에 대해 격리 여부 사전 확인(문자, 전화 등)
  - 확진·격리 통보를 받는 즉시 학교에 알리도록 안내하고, 미통보 또는 거짓통보 시 합격 취소 등 제한사항을 사전에 충분히 안내
    - 학교는 시·도교육청·지자체·관할보건소 간 사전 협의한 방법(문자, 전화, 이메일 등)으로 응시자의 확진·격리 여부 확인 가능
    - 교육청은 질병관리청에 응시자의 확진 여부 확인\* 가능(단, 격리 여부는 확인 불가)
- \* 공문 협조 요청시, 응시자의 성명·생년월일(6자리)·연락처·상세주소 포함

#### 2. 학교 관리체계

구분	직위	성명	비고
감염관리총괄	교장	김○환	코로나19 예방 및 관리 총괄
감염관리책임자	교감	이○훈	종사요원, 응시자 및 시험장 환경관리, 상황 발생 시 조치 등 대비·대응 계획을 수립하여 시행
감염병관리전담자	보건전담 교사	한○숙	증상 모니터링 및 신고접수, 시험장 내 위생물품 비치 파악 등

※ 입학전형 당시의 학교 사정에 따라 관리담당자가 바뀔 수 있음.

#### 3. 유관기관 협조체계

전주시교육청	덕진구 보건소	완산소방서	완산경찰서	의료기관
전주시교육청 063-270-6103	덕진진료소 063-250-3901	완산소방서 063-220-4282	효자지구대 063-280-0659	드림내과 063-236-1350

#### 4. 사전준비 세부내용

##### 가. 안전관리계획 개요

단계	주요 내용
사전 준비	<ul style="list-style-type: none"> <li>■ 안전관리 체계 및 비상연락망 구축</li> <li>■ 시험 관련자(교직원, 학생, 학부모 등)에 대한 사전교육 철저</li> <li>■ 감염병 예방 교육, 환경 위생 관리(전문소독업체), 방역 물품 준비</li> <li>■ 코로나19 예방을 위한 수칙 등 각종 홍보물* 주요장소 부착               <ul style="list-style-type: none"> <li>* 질병관리청 홈페이지(www.kdca.go.kr) 게시된 자료 활용</li> </ul> </li> <li>■ 응시자 사전 관리(격리자, 의심증상자 등 확인)               <ul style="list-style-type: none"> <li>※ 시험 14일 전부터 문자 발송을 통한 사전 안내 철저(본인 및 동거인의 생활 방역 세부수칙 준수, 격리자·의심증상자의 시험 응시 요령 등)</li> </ul> </li> <li>■ 응시자 유의사항, 확진자 등의 시험장 출입방법 등 사전 고지               <ul style="list-style-type: none"> <li>※ 격리자·의심증상자는 사전에 연락하도록 안내하고 별도 시험실에 배정</li> </ul> </li> <li>■ 시험장 및 시험실 관리               <ul style="list-style-type: none"> <li>※ 격리자, 의심증상자는 각각 별도 시험실·화장실을 분리하여 실시</li> <li>※ 방역·위생 용품을 충분히 비치하고, 별도 휴지통을 마련하여 생활폐기물과 분리</li> <li>※ (실기) '대기실 대기 → 시험장 순차적 입실'을 우선 고려하되, 마스크 미착용시 응시자 간 접촉을 최소화하고 충분한 거리 유지</li> </ul> </li> </ul>
시험 당일	<ul style="list-style-type: none"> <li>■ 시험장 출입 관리(발열체크, 출입통제, 분산 출입 등)               <ul style="list-style-type: none"> <li>※ '주출입구→2차 검사(발열, 신속항원검사 등)→예비시험실' 등 의심증상자 접촉이 예상되는 경로의 관리요원은 개인보호구(마스크, 장갑, 페이스세드 등) 착용</li> </ul> </li> <li>■ 상황 발생 시 대응 계획(응시 도중 의심증상자 대처 등)               <ul style="list-style-type: none"> <li>※ 37.5℃이상 발열 및 호흡기 증상이 재확인된 의심증상자는 별도시험실 응시 → 시험 종료 후 보건교육 및 의료기관 방문으로 연계</li> </ul> </li> <li>■ 시험장 및 시험실 관리(응시자 동선·간격 관리, 창문 개방·환기 등)               <ul style="list-style-type: none"> <li>※ 전체 사용 공간에 대한 이격거리 표시, 개인보호구를 착용한 관리요원 확대 배치</li> <li>※ 마스크는 신분 확인시를 제외하고는 시험 마칠 때까지 착용</li> <li>※ 일반 응시자, 격리자, 의심증상자 등의 화장실 분리 사용</li> </ul> </li> <li>■ 답안지 수거·채점 등에 보건용 마스크, 일회용 장갑, 보호구 등 착용 및 손소독 실시</li> </ul>
사후 관리	<ul style="list-style-type: none"> <li>■ 분산 퇴실(수험번호에 따른 퇴실 시간 배정 등)</li> <li>■ 시험장 정문 근처 교통 혼잡 및 안전사고 발생 관리</li> <li>■ 평가 시행 후 전문업체 위탁 소독 실시</li> <li>■ 평가 시행일로부터 10일간 전형 관련자 자율 모니터링 실시</li> </ul>

##### 나. 응시자 및 전형 관계자 준수사항

- 면접일까지 개인위생 및 건강관리에 유의하되, 응시자 및 전형 감독관·관리요원은 확진·격리자, 유증상자 해당 여부 확인 후 시험일 전·후 코로나19 임상 증상이 있는 경우 우 리학교 「입학관리부」에 반드시 알려야 한다.(TEL 063-239-5350~5)

###### \* 코로나19 임상증상

- 주요 임상 : 발열(37.5 ℃ 이상), 기침, 호흡곤란, 오한, 근육통, 두통, 인후통, 후각·미각소실 또는 폐렴
- 그 외 증상 : 피로, 식욕감소, 가래, 소화기증상(오심, 구토, 설사 등), 혼돈, 어지러움, 콧물이나 코막힘, 객혈, 흉통, 결막염, 피부 증상 등

- 응시자는 확진·격리 통보를 받는 즉시 본교 입학관리부에 그 사실을 반드시 알리고, 본교의 신입학전형 안전관리 계획에 따라 면접 절차에 대하여 자세히 안내를 받도록 한다.(TEL 063-239-5350~5)

- 면접장 내에서는 반드시 마스크 등 방역 장비를 착용한 상태에서 응시자 안내 및 관리, 불필요한 접촉 최소화

- 면접장을 출입하는 모든 인원에게 대한 마스크 착용 확인, 손소독 안내 및 발열검사 실시

- 면접시험 당일에는 시험 관계자 이외 외부인의 시험장(운동장 포함) 출입을 차단하고, 면접 시작 이후에는 출입문 폐쇄

- 면접장 주 출입문: 정문

- △학부모 등 출입 금지

- △현수막 및 입간판 거치 등 조치(예 : '마스크 착용 및 발열검사 대기 시 표시된 화살표대로 줄서기 등')

- 방역 관련 업무

구분	주요 업무	인원	비고
정문 출입 통제	시험장 외부 차량·인원 통제 및 질서유지	3	
시험장 입구 통제	발열검사 전 대기시 최소 2m 이상 간격 유지, 손소독 모니터링	4	

발열검사	응시자 포함 시험장 출입자 전원 발열검사 실시	2	
2차검사	감염의심자 2차 검사(발열검사·문진표작성), 특이사항 보고	1	
확진자, 자가격리자, 유증상자, 고위험군 면접실 인솔	2차 검사 후 특이자를 각 면접대기실로 인솔	1	
확진자, 자가격리, 유증상자, 고위험군 면접실 감독관	자가격리, 유증상자, 고위험군 면접대기실, 면접실 감독 및 특이사항 보고, <b>발열검사 지원(1명)</b>	2	

#### 다. 검사장소 설치 등 면접장 준비사항

- **(사전 소독)** 고사 시행전 전문 업체 위탁하여 시험장 소독 실시
  - ※ 사람의 손이 자주 닿는 장소 및 물건에 대한 일상적 소독 실시(문 손잡이, 난간, 책상, 탁자, 의자, 출입문, 엘리베이터 등)
- **(방역물품)** 손소독제, 물비누, KF94 마스크, 비접촉식 체온계, 고막체온계(유증상자 및 재측정시), 보호장갑, 긴팔가운 또는 전신보호복(자가격리자 감독관용) 등 방역물품 준비
  - ※ 확진자, 자가격리자 관리 요원은 긴팔가운 이상 보호복, KF94 동급의 호흡기 보호구(마스크), 일회용장갑 착용 권고
  - ※ 일반 시험감독관(전형위원)의 경우 밀접 접촉이 없으므로 마스크와 일회용 장갑 착용
- **(청소, 환기 강화)** 면접장 주요 공간의 청소 및 환기 강화
- **(대기지점)** 발열검사 및 화장실 대기 시 응시자간 최소 2m(최소 1.5m 이상, 좌·우·앞·뒤) 이상 간격을 확보하기 위해 테이프 및 줄자를 사용하여 바닥에 대기 지점(3~4개) 표식 부착
- **(면접장 출입구)** 시험장 주 출입구(정문)에 손소독대·검사대 설치
  - ※ 손소독대, 검사대는 **정문 우측 비상통로에 두며** 모든 출입자는 이 통로만 사용하여 출입하고, **정문 출입 관리 요원은 응시자, 감독관 1차 발열 검사, 손소독 실시**
- **(면접실·화장실)** 각 면접실 손소독제 및 화장실 물비누 비치
  - ※ 면접실 손소독대는 응시자 입실 통로인 각 교실 후문에 배치
- **(유증상자 2차 검사실)** 발열 검사 등을 통한 유증상자의 2차 검사를 위해 학교 정문 옆 유증상자 2차 검사실 설치(현재 환자 발생 시 격리 공간 활용)

- **(확진자, 자가격리, 유증상자, 고위험군 면접실·화장실)** 자가격리, 유증상자, 고위험군 면접실·화장실은 신강의동을 활용하여 운영(신강의동은 일반응시자 면접실과 별도 건물)
- **응시자 및 감독관, 운영요원 사전 공지 사항(학교 홈페이지 및 사전 교육)**

#### ■ 면접장 출입 금지 안내 ■

- ① (면접 감독관, 관리자 및 운영요원 등)
  - 발열 또는 호흡기 증상(기침, 호흡 곤란 등)이 있는 경우
  - 환자, 의사환자 및 감염병의심자 등 현재 입원치료통지서(또는 자가격리통지서)를 받아 격리중인 자
- ② (응시자)
  - 환자, 의사환자 및 감염병의심자 등 현재 입원치료통지서(또는 자가격리통지서)를 받아 격리중인 자
  - \* 환자의 접촉자 중 발열 또는 호흡기 증상이 나타난 자

#### ■ 사전 고지 사항 ■

- ① (면접 관리자 및 운영요원 등 종사자) 발열 또는 호흡기 증상(기침, 호흡곤란 등)이 있는 경우 업무배제 함
- ② (출입금지) 환자 및 감염병 의심자 등 격리대상자는 면접장 출입금지
- ③ (유증상자) 면접 당일 유증상자는 응시 제한 조치, 다만 불가피한 경우 별도 지정된 면접실/화장실을 이용해야 하고, 면접 종료 후 보건소의 지침에 따라 조치될 수 있습니다.
- ④ (응시자 및 감독관) 출입시 발열 및 호흡기 증상체크, 시험 중 전원 마스크 착용, 철저한 손 씻기 등을 지켜주시기 바랍니다.
  - 입학전형 시행일로부터 10일간 자율 모니터링을 실시하며, 이상이 있을 경우 사전에 학교 입학관리부에 연락을 해야합니다.

## 2 전형 진행 당일

- 입학전형 관계자는 전원 개인 마스크 및 보호장갑 착용 후 근무 실시  
※ 자가격리, 유증상자, 고위험군 면접실 감독관은 시험감독 시 개인보호구 착용
- 면접장을 출입하는 응시자 및 감독관, 관리 요원은 마스크 착용, 손소독 및 발열검사 실시
- 자가격리자, 유증상자, 고위험군 발견 시 설치되어 있는 각각의 면접대기실로 이동 후, 「면접본부」에 보고한 뒤 후속 조치를 받아 면접시험에 응시할 수 있습니다.

### 1. 면접 시작 전 준비

- 학교 정문 : 손소독대, 검사장소 설치(대형 천막) 및 대기지점 표식 상태 점검
- 면접장 안전 책임자는 방역담당관을 신속하게 배정하여 인력 배치
- 일반 응시자 면접대기실, 면접실, 확진·자가격리, 유증상자, 고위험군 면접대기실 및 면접실 점검 실시
  - 책상, 의자의 앞뒤 간격 배치 확인
  - 각 면접대기실 및 면접실 손소독제 배치 확인

### 2. 응시자 면접장 출입 실시

- (정문 출입 통제 담당) 면접장 외부 차량·인원 통제하고, 출입자에게 시험장 출입 절차 숙지 유도 및 개인 마스크 착용 점검 후 발열검사소로 안내
  - (면접장 입구 통제 담당) 모든 면접장 출입자에게 손소독 실시하는지 모니터링하고, 발열검사 대기 시 응시자 간 거리가 최소 2m 이상 확보될 수 있도록 관리
  - (발열검사 담당) 출입자 전원에게 비접촉식 체온계를 사용, 발열검사 실시
    - 발열 및 코로나19 임상증상이 없는 경우 입실하도록 안내하고, 코로나19 임상증상\* 등이 있는 경우 2차 검사 장소로 이동 안내
- \* 코로나19 주요 증상 : 발열(37.5℃이상), 기침, 호흡곤란, 오한, 근육통, 두통, 인후통, 후각·미각손실 등
- (2차 검사) 유증상자에 대하여 2차 검사실에서 발열 상태 등 확인 후 문진표 작성
    - 문진표 결과에 따라 자가격리, 유증상자, 고위험군 면접대기실로 응시자 안내
    - 자가격리, 유증상자, 고위험군인 경우 “자가격리, 유증상자, 고위험군 면접실 응시에 따른 응시자 동의서” 작성
    - 특히, 고위험군이라고 판단되는 경우 격리 조치 후 「시험본부」지시에 따라 고위험

자 시험실 이동, 보건소 이송 등의 조치를 하여야 함

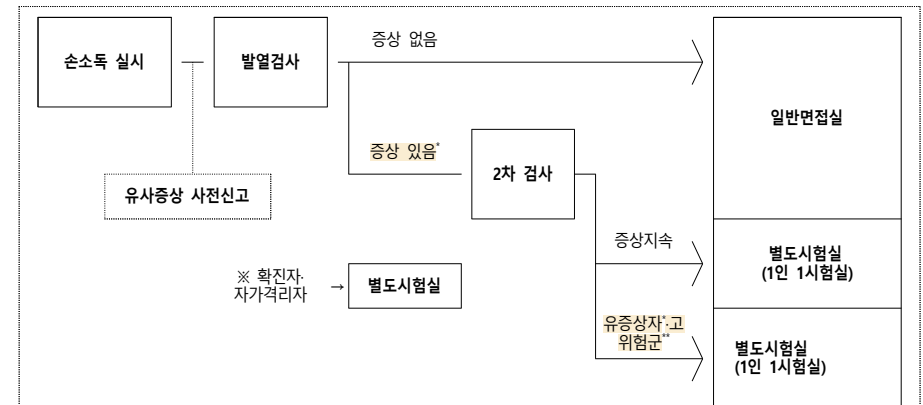
※ 2차 검사 결과 감염의심 또는 고위험자일 경우 : ① 격리 조치 → ② 「면접본부」 보고 → ③ 「면접본부」 지시에 따라 고위험자 시험실 이동, 보건소 이송 등

○ (확진·자가격리, 유증상자, 고위험군) 확진·자가격리, 유증상자, 고위험군 면접대기실로 응시자 인솔

- 일반시험실 응시자와 접촉되지 않도록 관리하며, 자가격리, 유증상자, 고위험군 응시자의 면접은 별도 전형위원 배정한다.

\* 확진·자가격리, 유증상자, 고위험군 면접대기실 및 면접실 관계자는 시험 진행 시 일반응시자들의 시험장으로의 출입 최소화할 수 있도록 하고 지원 인력 충분히 배치하여 운영한다.

#### < 면접장 출입 절차 >



#### \* 발열, 호흡기 증상의 별도관리 판단기준

- (발열) 2차 검진장소로 이동 후 2분간 안정을 취하게 한 다음, 3분 간격으로 2회 발열검사를 실시하여 모두 37.5℃를 지속적으로 넘을 경우 유증상자 및 고위험군 면접실로 배치, 경미한 증상도 증상지속으로 판단하여 유증상자 및 고위험군 면접실로 배치하여 응시할 수 있도록 함.
- (기침 등 호흡기 증상) 2차 검진장소에서 3~5분 대기시키고, 대기시간동안 지속적인 기침을 유증상자 및 고위험군 면접실로 배치, 단 기저질환 학생이 의사소견서 지참한 경우 감염병관리전담자의 판단에 따라 시험 진행

#### \*\* 고위험군(38℃)으로 판단되는 경우

고위험군 면접실로 이동 조치한 후 전문가(감염병관리전담자)진단에 따라 보호자 연락 후 비상연락망의 소방공무원 협조(또는 119신고하여 구급대 지원)받아 선별진료소 이동, 수험번호에 관계없이 먼저 면접·실기 응시 가능

#### ※ 출입 이후, 한 시간마다 발열 검사

- 최초 집합장소에서 면접대기실 이동(1조~5조) : 면접 대기실에서 발열검사 시행
- 6조부터는 최초 집합장소에서 1시간 간격으로 발열검사 시행
- 오전 면접조의 경우 본인의 면접 후 대기실 이동 후 면접 종료시까지 대기 : 발열검사 시행

### 3. 면접실 감독관 역할

- 면접실에 준비된 소독 티슈를 활용하여 책상 및 의자 수시로 소독
  - \* 소독티슈 사용 시 일회용 장갑을 착용하고 소독한다.
- 복도에 상주하는 입학관련 도우미를 통한 면접장 출입문 소독 철저히 시행
- (자가격리/유증상자/고위험군 인솔 담당) 자가격리/유증상자/고위험군 면접대기실 및 면접실 복도 관리 철저(일반 응시자와 철저 격리 확인: 입학관리도우미를 통한 복도 출입 통제)
  - 자가격리/유증상자/고위험군 응시자는 면접이 끝난 후 퇴실할 수 있도록 안내
- (자가격리/유증상자/고위험군 감독관) KF94 마스크·보호장갑·긴팔가운 이상의 보호복 등을 착용하고, 응시자와 2m 이상 거리를 두고 면접을 진행한다.

### 4. 면접 중 유증상자 발생 시

- 유증상자(코로나19 임상증상 등이 나타난 사람) 관리 대기실 운영
  - 유증상자 발생시 면접관은 복도감독관에게 알리고 복도감독관은 면접본부 관리자에게 즉시 연락한다.
  - 고사 중 37.5℃이상의 발열 또는 코로나19 의심 증상이 확인된 유증상자는 유증상자 면접대기실 대기 후 안내에 따라 면접 응시
  - 수험생은 본인 소지품 등을 챙겨서 면접실 인솔담당자의 안내를 받아 이동
  - 감염관리책임자는 유증상 응시생을 모니터링하고 필요시 유관기관 이송
    - ※ 관찰 보건소에 신고 → 고사 종료 후 보건소 자문에 따라 보건교육 또는 선별진료소 방문 연계 등 조치 / 유증상자는 체온 측정(고막체온계) 및 코로나19 임상 증상 유무 재확인

전주시교육청	덕진구 보건소	완산소방서	완산경찰서	의료기관
전주시교육청 063-270-6103	덕진진료소 063-250-3901	완산소방서 063-220-4282	효자지구대 063-280-0659	드림내과 063-236-1350

## 3 전형 후 사후 관리

### 1. 퇴실 및 면접장 주변 안전관리

- 자가격리/유증상자/고위험군 면접실
  - 감독관은 답안지 회수시 일회용 장갑 착용 회수 완료 후, 손위생 실시
    - ※ 답안지 수거 후 반드시 비누와 물로 꼼꼼하게 30초 이상 손을 씻거나, 알콜이 포함된 손 소독제로 손위생 실시
- 학생 퇴실 동선 분리
  - 오전 면접 조의 경우 시험 종료까지 모든 수험생은 대기실에 대기 후 마지막 면접조의 면접이 종료 시 퇴실한다. 대기실 관리요원은 면접조별로 순차적으로 퇴실을 지도한다. 오후 면접 조의 경우는 사고육영향평가를 진행하고 개인별로 퇴실할 수 있도록 관리요원은 안내한다.
- 시험장 주변 관리
  - 행정실과 지역 지구대의 협조를 통해 시험 종료 후 시험장 주변 교통 통제 및 안전사고 예방에 만전을 기한다.

### 2. 면접본부 행정사항

- 총 응시자, 유증상자, 자가격리자 등의 응시현황 및 특이사항 작성·보고

### 3. 사후 모니터링

- 전문업체 방역 소독 실시 및 전형관계자·응시자 관리 : 행정실 협조
  - (사후방역) 평가 실시 후 각 면접장은 시험실 및 복도, 화장실 등 주요 시설에 대하여 전문업체를 통해 방역 소독 실시
    - ※ 전문 소독업체 선정시 승인·신고된 코로나바이러스 소독 가능 제품 사용하고, 코로나바이러스감염증-19 대응 집단시설다중이용시설 소독안내」제3-3판에 따라 소독제를 천에 적셔서 표면소독을 시행하도록 요청
  - (관계자·응시자 관리) 전형 관계자 및 응시자가 전형일로부터 14일 이내에 코로나19 의심 증상을 모니터링 후 증상 발생 시 질병관리본부 콜센터(☎1339, 지역번호+120) 또는 보건소로 문의

## IV 특별한 상황에 대한 유의사항

### ① 확진자 및 자가격리자 응시 관련 유의사항

- **확진자 또는 자가격리자에 대한 입학전형 시행 시 「시험 방역관리 안내」(방대본·중수본) 최신판의 방역지침을 준수**
- **확진·격리자의 경우 별도시험실에서 비대면 평가**
  - **평가의 공정성을 확보하기 위해 본교에 설치된 별도시험실에서 비대면으로 전형을 진행한 후, 점 측면을 최소화하고 바로 구가 조치함.**
- **확진·격리자가 응시를 희망할 경우** 외출허가 절차
  - (교육부) 보건당국에 전국 대면전형 실시학교 응시자 시험 목적 외출허가 요청
  - (학생, 학부모) 관할보건소에 외출허가 요청
  - \* 외출허가 절차 및 방법은 보건소에 따라 다를 수 있음
- **입원 치료 수험자는 주치의로부터 응시 가능 여부를 확인한 후 이에 따른 증빙 서류를 제출하여야 한다.**
  - **제출 서류 : 전형 신청서[본교 안전관리 계획 붙임2], 격리통지서 사본, 주치의 확인(의사 소견서)**
  - **서류 제출 기한 : 전형일 2일 전까지**
- **자가격리자는 비대면 방식으로 응시하거나 별도시험장에서 응시, 시험장 이동 필요 시 사전 외출허가를 받아야 하며 개인 차량 등으로 이동(대중 교통 이용 금지)**
  - \* 우리학교 신관 강의동을 활용하여 시험장 마련
  - ※ 별도 시험장 마련 및 방역 관리를 위한 **사전 점검 철저**(관할 지자체·보건소 등과 협의)
  - ※ **각급자의 시험장 이동에 대한 세부사항은 지자체·보건소의 모니터링 담당자와 사전 협의**
- **주치의 확인(의사 소견서 등) 및 관할 방역·보건 당국 협의 등을 거쳐 확진자의 응시를 허용하였을 경우, 원칙적으로 의료기관 또는 생활치료센터에서 시험 실시**
  - ※ 의료기관 또는 생활치료센터에서 진행하기 어려운 경우 응시가 제한될 수도 있음.
  - ※ 단, 다음의 조건을 만족하는 특별한 경우 별도고사장에서 확진자 응시 가능

### 〈병원·생활치료센터 외의 별도고사장에서 시험응시 가능한 경우〉

- **(이송)** 별도 시험장까지 방역수칙을 준수(구급차 등)하며 이송할 수 있는 경우
- **(시험장 구성)** 시험장에 오염구역과 청결구역을 지정하고 개인보호구를 탈의할 수 있는 전실 마련, 일반인과 동선 분리 등 감염관리가 가능한 경우
- **(시험 시간)** 일반 수험생의 시험 종료 후 시행하여 동선 분리가 가능한 경우
- **(환기)** 야외에서 실시하거나, 실내에서 시험응시 하는 경우, 공조 시설의 개도율을 조정하여 외기 100%(전배기) 방식으로 전환이 가능한 경우
- **(감염관리 교육)** 시험 감독관 및 종사자의 개인보호구 착·탈의법 교육이 시행된 경우
- **(비상상황 대비)** 구급차가 시험장 대기하여 확진자 상태 악화 시 대비 가능한 경우

**붙임1**

유증상자 2차 검사 실시 현황 및  
자가격리자, 유증상자, 고위험군 응시자 현황

2차 검사 실시현황

□ 면접일 : 2022년 월 일

□ 면접장 : 시/도 학교

연번	응시번호	성명	조치사항

자가격리자, 유증상자, 고위험군  
면접실 응시자 현황

□ 면접일 : 2022년 월 일

□ 면접장 : 시/도 학교

연번	응시번호	성명	특이사항

**붙임2**

전형 신청서 - 별도 면접실 응시에 따른 수험생 동의서

입학전형명			
인적 사항	성명 :	접수번호 :	연락처 :
면접장(실)	※ 미기재		
<p><b>수험생 동의서</b></p> <p>본인은 발열, 기침, 호흡기 질환 등 감염병 의심 증상이 있으므로 시험장 담당자의 문진 의견에 따라 별도면접실에서 응시하는 것에 동 의합니다.</p> <p style="text-align: right;">2022. . .</p> <p style="text-align: right;">수험생 성명 (서명)</p>			
<p>관 리 요 원 : 소속 직급 성명 (서명)</p> <p>감염관리책임자 : 소속 직급 성명 (서명)</p> <p style="text-align: right;"><b>상산고등학교장 귀하</b></p>			



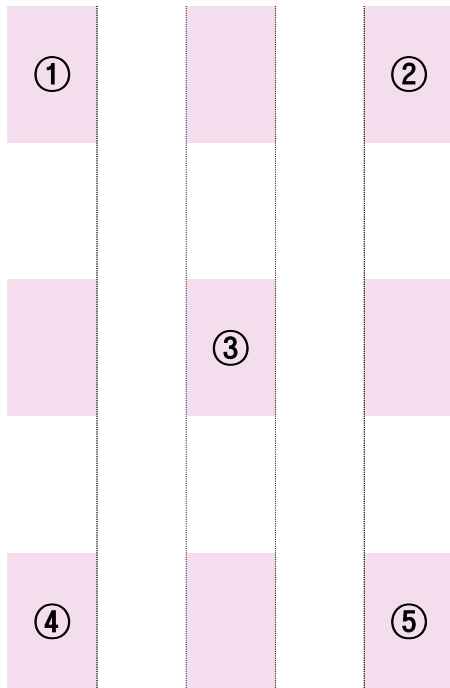
### 붙임3

### 별도시험실 다수 인원 편성 시 자리 배치

- 별도시험실은 1인 1실을 기준으로 하되, 최대 5인으로 배치한다.
- 별도시험실 감독관은 KF94 마스크, 보호장갑, 안면보호구 등 개인보호구를 착용하고 수험생과 2m 이상 거리를 두고 감독업무 수행

#### 《면접대기실 배치순서》

면접실 전면 (5x5기준)  
①~⑤ 순서대로 배치



### 붙임4

### 코로나바이러스감염증-19 관련 응시자 유의사항 안내

## 「코로나바이러스감염증-19」예방을 위한 응시자 유의사항 안내문

「코로나바이러스감염증-19」지역사회 확산 차단을 위해 상산고등학교 입학시험 당일 외부인의 시험장 출입을 전면통제합니다.

시험 진행에 대한 유의사항을 아래와 같이 안내드리며, 응시자 여러분의 건강과 안전한 시험장 조성을 위해 많은 협조를 바랍니다.

#### 1. 응시자 협조 사항

- 모든 응시자는 면접 당일 반드시 마스크를 착용 후 입실 및 퇴실 시까지 계속 마스크를 착용해 주십시오.
  - 단, 신분확인 시간에는 마스크를 벗어 신분확인에 협조 바랍니다.
- 모든 응시자는 면접실 입실 전 체온 측정에 협조바랍니다.
  - 체온측정 등으로 입실에 시간이 다소 소요될 것을 예상해 미리 시험장에 도착하시기 바랍니다.
  - 증상확인 후 발열 또는 호흡기증상자는 응시가 제한될 수 있습니다.
- 해당 면접실 입구에 비치된 손소독제로 손 위생 후 면접실에 입장하고 화장실에 다녀와서도 반드시 손위생을 실시해 주십시오.
- 응시자는 면접실 내에서 기침 또는 재채기를 할 경우 휴지, 손수건, 옷소매 등으로 가리는 등 에티켓을 지켜주시기 바랍니다.
- 시험 중 코로나19 주요증상(발열, 기침, 인후통, 호흡곤란 등)이 발생한 경우 반드시 면접 감독관에게 즉시 알려 주십시오.
- 타인과 대화하지 말고 반드시 건강거리두기를 실천하여 주십시오.

#### 2. 개인위생 관리 철저히 준수





질병관리본부  
KCDC



1339  
국민의 생명 지키는 1339



질병관리본부

## 꼭! 코로나바이러스감염증-19 예방 기억해야 할 행동수칙

### 국민 예방수칙



흐르는 물에 비누로  
꼼꼼하게 손씻기



기침이나 재채기할 때  
옷소매로 입과 코 가리기



씻지 않은 손으로  
눈·코·입 만지지 않기



발열, 호흡기 증상자와의  
접촉 피하기



의료기관 방문 시  
마스크 착용하기



사람 많은 곳  
방문 자제하기

특히 임신부, 65세 이상, 만성질환자 외출 시 꼭 준수

### 유증상자\* 예방수칙

\* 발열, 호흡기 증상(기침, 목아픔 등)이 나타난 사람



통교나 출근을 하지 않고  
외출 자제하기



3~4일 경과를 관찰하며  
집에서 충분히 휴식 취하기



38℃ 이상 고열이 지속되거나 증상이 심해질 경우  
콜센터(☎1339, 지역번호+120),  
관할보건소 문의 및  
선별진료소 우선 방문 후 진료받기



의료기관 방문 시  
마스크 착용 및 자가 이용하기



진료 의료진에게 해외여행력 및  
호흡기 증상자와의 접촉여부 알리기



국내 코로나19 유행지역에서는  
외출, 타지역 방문을 자제하고  
격리자는 의료인, 방역당국의  
지시 철저히 따르기

\* 코로나바이러스감염증-19 정보는 [www.mohw.go.kr](http://www.mohw.go.kr)에서 확인하세요!      발행일: 2020. 2. 25



질병관리본부  
KCDC



1339  
질병관리본부 콜센터

## 비누로 꼼꼼하게 30초 이상

### [올바른 손씻기 6단계]

1 손바닥

2 손등

3 손가락 사이

4 두 손 모아

5 엄지 손가락

6 손톱 밑

## 올바른 손씻기와 기침예절로 많은 감염병을 예방할 수 있습니다.



### 기침할 때 옷소매로 입과 코를 가리고!

### [올바른 기침예절]

1 휴지나  
손수건은 필수

2 옷 소매로  
가리기

3 기침 후  
비누로 손씻기

발행일 2019.11.5

## 코로나19 올바른 마스크 착용법 “마스크 착용으로 감염병 예방할 수 있습니다”

- 1 마스크를 착용하기 전, 흐르는 물에 비누로 손을 꼼꼼하게 씻으세요
- 2 마스크로 입·코를 완전히 가려서, 얼굴과 마스크 사이에 틈이 없게 하세요
- 3 마스크 안에 수건, 휴지 등을 넣어서 착용하지 마세요
- 4 마스크를 사용하는 동안 마스크를 만지지 마세요  
마스크를 만졌다면 흐르는 물에 비누로 손을 꼼꼼하게 씻으세요
- 5 마스크를 벗을 때 끈만 잡고 벗긴 후, 흐르는 물에 비누로 손을 씻으세요

### 접이형 제품 착용법

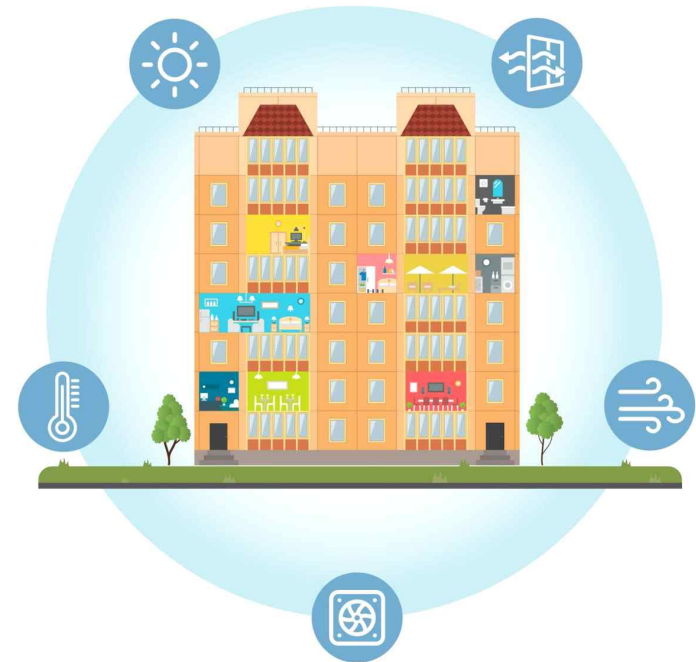
- 1 마스크 날개를 펼친 후 양쪽 날개 끝을 오므려주세요
- 2 고정식 부분을 위로 하여 코와 입을 완전히 가려주세요
- 3 머리끈을 귀에 걸쳐 위치를 고정해주세요
- 4 양 손가락으로 코편이 코에 밀착되도록 눌러주세요
- 5 공기누설을 체크하며 안면에 마스크를 밀착시켜 주세요

### 컵형 제품 착용법

- 1 머리끈을 아래로 늘어뜨리고 가볍게 잡아주세요
- 2 코와 턱을 감싸도록 얼굴에 맞춰주세요
- 3 한 손으로 마스크를 잡고 위 끈을 뒷머리에 고정합니다
- 4 아래 끈을 턱쪽에 고정하고 고리에 걸어 고정합니다
- 5 양 손가락으로 코편이 코에 밀착되도록 눌러주세요
- 6 공기누설을 체크하며 안면에 마스크를 밀착시켜 주세요

출처 : 식품의약품안전처 보건용 마스크 올바른 사용법

## 코로나19 확산방지를 위한 슬기로운 환기 가이드라인



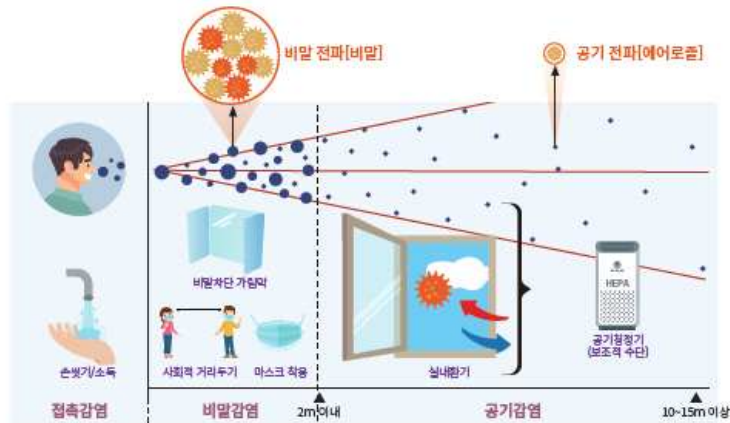


# 코로나19 바이러스 비말입자 확산특성과 예방법

1

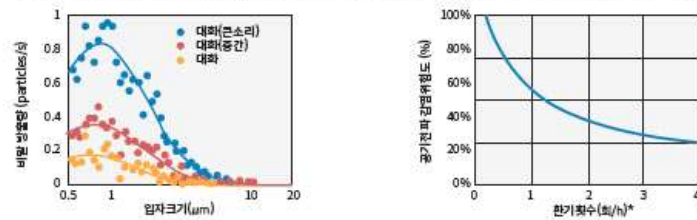
## | 비말입자 크기별 특성 및 코로나19 바이러스 생존시간 |

- 5 $\mu$ m 이상의 비말은 대부분 1~2m에서 침강하나, 5 $\mu$ m이하의 에어로졸은 공기중 장시간 부유하여 10m 이상 확산가능
- 코로나19는 공기중 3시간, 스테인레스에서 2일간 생존가능(출처: NEJM, 2020)
  - 접촉 및 비말감염 방지를 위해서는 소독, 사회적 거리두기, 마스크착용 등이 유효한 수단
  - 건물내 집단감염 및 에어로졸에 의한 공기감염 예방을 위해서는 환기가 필수적 수단



## | 활동량에 따른 비말방출량 및 환기에 의한 공기전파 감염위험도 변화 |

- 활동량에 따라 호흡량(바이러스 배출량)이 증가하므로, 체육시설 및 카페 등과 같이 호흡량이 많은 시설은 공기전파 감염위험도가 높음
- 환기량\*(자연환기 및 기계환기)이 커질수록 공기전파 감염위험도가 낮아지며, 10분 내외의 자연환기시 (외부환경에 따라 달라질 수 있으나, 3회 환기횟수 확보) 오염물질 농도 및 공기전파 감염위험도 1/3로 감소



\*환기량은 외부공기가 실내에 유입·유출되는 양으로, 환기횟수 1회/시간은 1시간에 실내체적 만큼 유입·유출되는 환기량

코로나19 확산방지를 위한 습기로운 환기 가이드라인

# 코로나19 확산방지를 위한 창문을 이용한 자연환기

2

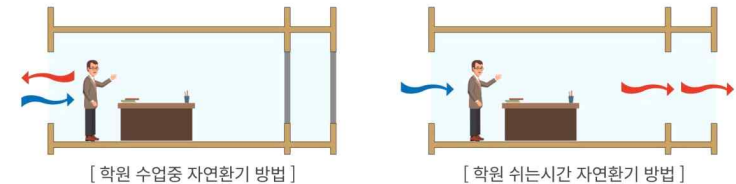
## | 맞통풍이 가능하도록 전후면 창문 개방 및 냉난방기 가동중에도 자연환기 |

- 하루에 최소 3회, 매회 10분 이상 창문을 열어 자연환기를 실시하고, 맞통풍을 고려하여 전후면 창문 및 출입문 개방



## | 중복지 형태의 건물(학원 등)에서는 유해물질 확산방지를 위해 출입문은 항상 닫은조건을 유지하고, 자연환기는 동시에 실시!

- 출입문 상시 개방시 다른 공간으로 유해물질 확산 우려가 있으므로 출입문은 항상 닫은 조건을 유지하되, 자연환기시 모든 실에서 출입문과 창문을 동시에 개방하여 환기



## | 환기설비가 없는 건물에서 선풍기 등을 활용한 환기량 증대방법 |



코로나19 확산방지를 위한 습기로운 환기 가이드라인

## 코로나19 확산방지를 위한 건물 유형별 환기가이드라인

3

### | 코로나19 대응 환기가이드라인 일반원칙 |

- 자연환기 또는 기계환기설비를 활용하여 실내공간에서 발생한 바이러스 등 실내유해물질 제거
  - 창문 및 출입문을 개방하고, 선풍기 및 환기설비 등으로 환기량 극대화
  - 공기청정기 활용시 유해물질 제거에 보조적인 도움



### | 건물 유형별 코로나19 대응 환기가이드라인 기본원칙 |

- 환기설비 외기도입량을 최대한 하고(내부순환모드 지양), 환기설비가 설치되지 않은 건물에서는 자연환기를 수시로 시행
- 건물내 중간 확산 방지를 위해 화장실 배기팬 상시가동 및 위생배관 점검

건축물 및 환기설비 유형	환기가이드라인 기본원칙					
[사무소, 쇼핑몰, 병원 등]		환기시스템 가동 확인		외기도입 극대화		사용전 유해물질 비출
		내부순환 금지		화장실팬 상시 가동		
[소규모 점포]		자연 환기(수시)		환기시스템 가동		화장실팬 상시 가동
		위생배관 풍수 확인				
[다중이용시설]		자연 환기(상시)		기계설비활용 환기량 증대		환기시스템 가동
		화장실팬 상시 가동				

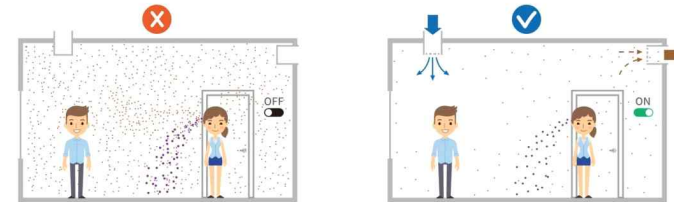
코로나19 확산방지를 위한 슬기로운 환기 가이드라인

## 코로나19 확산방지를 위한 병원, 다중이용시설 기계환기

4

### | (내부순환모드 지양)외기도입량 100% 및 전배기 방식의 기계환기 상시가동 권고 |

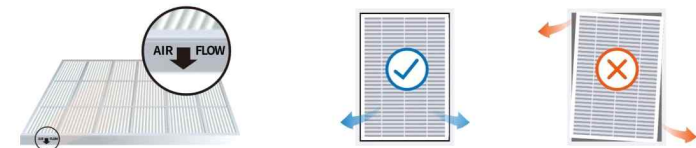
- 재실시간이 길고, 다수가 이용하는 병원, 카페, 콜센터 등에서는 환기설비를 상시 가동하여, 바이러스 등 유해물질 제거



- 내부순환모드 지양(환기설비 외기도입량 최대화)

구분	내부순환모드	혼합모드	전외기 급기 / 전배기 모드
시스템 구성도			
취출구농도 측정사례			

- 고성능필터를 사용하고, 필터와 카트리지가 사이에서 누설이 발생하지 않도록 설치에 유의



코로나19 확산방지를 위한 슬기로운 환기 가이드라인

## 코로나19 확산방지를 위한 공동주택 및 사무소 건물에서의 환기방법

5

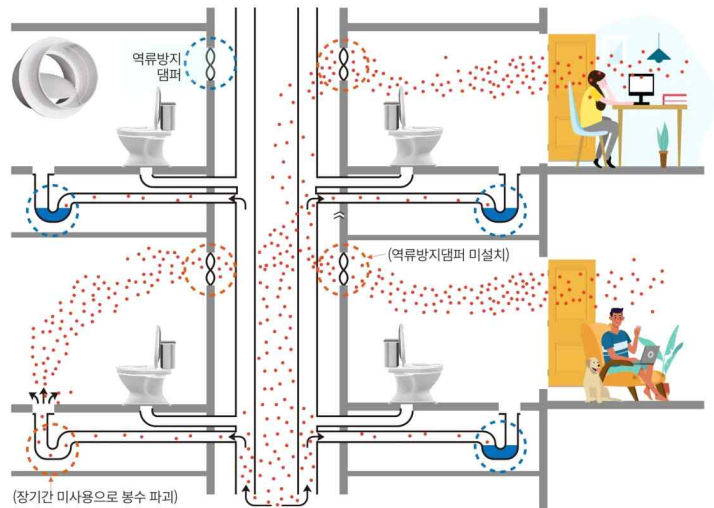
### | 실내공간에서 음압형성시 화장실 배관, 환기구로 유해물질 유입가능 |

- 연돌현상이나 조리 중 레인지후드 가동 등으로 실내공간에 음압이 형성되어 오염물질 유입가능  
- 역류방지 댐퍼가 있는 배기팬 설치 및 레인지후드 가동시 자연환기 병행



### | 공동주택 및 사무소 건물에서 층간 오염물질 확산방지를 위한 설비점검 |

- 화장실 문은 항상 닫은 상태를 유지하고, 배기팬은 역류방지댐퍼가 있는 제품 설치  
- 사무소 및 다중이용시설의 화장실 배기팬은 상시 가동
- 화장실 설비배관내 통기가 이루어지지 않도록 사설 점검



코로나19 확산방지를 위한 슬기로운 환기 가이드라인

## 붙임8

## 냉난방기 등 사용 시 환기 수칙

### ① 일반원칙

- (기본 방향) 냉난방기 사용시 실내공기가 재순환되고 공기의 흐름으로 코로나19 바이러스가 더 멀리 확산될 우려가 있어 **자주 환기**하고, **풍향 및 풍량에** 주의하여 사용
  - 가능한 자주 외부 공기로 환기하고, 냉난방기·공기청정기의 바람이 사람에게 직접 향하지 않도록 하고, 바람의 세기를 가능한 낮춰서 사용
    - ※ (공기청정기) 사용설명서에 따라 제품별 특성을 고려하여 설치, 미세먼지 농도도시기에 제한적으로 사용 권고
    - ※ 이외 사항은 건축물의설비기준등에 관한 규칙, 실내공기질관리법, 학교보건법 등 관련 법령에 따름

### ② 세부원칙

- (사용 전·후) 냉난방기 내부 및 실내 오염물질 제거를 위해 출입문과 창문을 모두 열어둔 상태에서 송풍 등을 통해 **최대 풍량으로 30분 이상 가동**함을 권고
  - ※ 교실별 개별 냉난방기·공기청정기 사용 등으로 학교 여건상 사용전·후 시행에 어려움이 있는 경우는 학교장의 판단하에 1일 1회(사용 전 또는 사용 후) 이상 적용 가능
- (사용 중) 쉬는 시간, 점심시간마다 환기하기(1회 환기 시 겨울철 3분 이상, 여름철 10분 이상)
  - ※ 기계환기 시설은 기계환기와 자연환기 병행 실시
  - 환기 시에는 창문과 문을 개방하여 **맞통풍**하기
  - **바람 방향은 천장 또는 벽으로** 향하게 하고, **바람의 세기는 가능한 약하게** 하기
  - 화장실은 문을 닫고 화장실에 설치된 배기팬을 **상시 가동**하여 환기
  - 냉난방기, 공기청정기 **필터는** 사용설명서에 따라 **적절하게 유지관리**
    - ※ 필터 청소 또는 교체 시에는 마스크, 장갑 등 기본적인 보호 조치 하에 실시하고 완료 후 손 씻기 등 위생수칙을 준수

### ③ 그 외의 사항

- 학교에서 코로나19 감염 예방을 위해서는 **환기와 함께**,
  - **마스크 착용, 호흡기 에티켓, 손 위생, 다른 사람과 2m(최소 1m)이상 거리두기**
  - 학교 내 사람들의 손이 **자주** 닿는 표면을 **소독**(최소 일 1회 이상) 하기
  - 유증상자가 이용하지 않도록 **사전안내 및 출입관리 강화**하기
    - ※ 본 내용은 국내외 문헌 검토와 전문가 자문을 근거로 코로나19 확산 방지 및 감염 예방을 위해 생활방역 수칙의 일환으로 방대본(질병청)에서 권고하는 사항으로 관련부처 협의를 거쳐 학교 실정에 맞게 보완함
    - ※ (참고자료) 유럽난방환기공조연합 COVID-19 guidance document('20.8.3.), 미국냉난방공조학회 Epidemic Task Force('20.8.17.), 한국건설기술원 냉난방기 가동시 호흡기 감염병 전파양상 및 운영 가이드라인 연구 중간보고서('20.10.23.)



붙임9

상산고등학교 입학전형 시험장 운영 계획

학교명	시험장	응시인원	시험실수	시험실별 응시인원	시험장별 감독·관리 인력		비고 (소재지/대상)
					감독관	지원인력 등	
상산 고등 학교	일반시험 장	400	20실	20명	20명	20명	일반 응시생
	일반시험 장 예비시험 실(화장실 분리)						유증상자
	일반시험 장 예비시험 실 (화장실 분 리)						고위험군
	별도시험 장						자가격리자
	예비 별도시험 장						자가격리자

붙임10

관리대상자(확진자.자가격리자) 확인 요청 양식

※ 엑셀 양식으로 제출

이름	생년월일 (6자리)	성별	주소	연락처	학교
	980515				

붙임11

시험장 방역·안전 사전 점검표 및 전형 현황 보고

[작성자] 소속 : 직위 : 성명 : (서명)

□ 점검 대상 ※전형일: 20 년 월 일 ※학교명:

구 분	시험장 명	시험장 위치(주소)	시험실 수	응시 예정 인원
일반시험장				
별도시험장				
예비 별도시험장				

□ 사전 점검 내용 ※ 평가일 전 시도교육청 현장감독관이 확인·작성

주요 점검 사항			점검결과 (이상유무)
점 검 사 항	① 관리체계 구성	※ 안전관리계획 점검 ※ 감염병 관리책임자 및 전담자 등 지정 ※ 상황 대처를 위한 관계자 업무 분장 및 교육 ※ 유관기관 비상연락체계 구비 (교육청, 지자체, 관할 보건소, 의료 기관 등)	
	② 예방교육 및 홍보	※ 전형관리자 및 운영요원 대상 감염예방·행동수칙 교육(사전, 당일 / 총 2회) ※ 보호구 4종에 대한 착·탈의 교육 필수 ※ 예방수칙 등 안내문 게시 (시험장 내 주요 장소에 부착) ※ 손 소독제·마스크 사용 지도	
	③ 환경·위생관리	※ 방역물품 비치 (시험실 : 손소독제 등, 화장실 : 손 세정제, 손소독제, 종이타월 등) ※ 예방물품 비치 ※ 전문업체를 통한 방역·소독(사전, 사후)	
	④ 시험장 출입 관리	※ 시험장 출입구 단일화, 외부인 출입 통제 ※ 응시자 출입 관리 계획 수립 (본인 확인 및 관리대상자 점검 등) ※ 발열체크 등 유증상 여부 확인 (발열, 호흡기 증상 등) ※ 유증상자 관리 대기실 및 자가격리자 별도시험장 운영	
	⑤ 시험실 관리	※ 응시자 간 간격 확보 (2m 이상 유지, 자가격리자 응시자 시험실은 실 당 1명) ※ 시험장 내 통제인력 배치 (학생 이동 및 쉬는 시간 시험장 각 공간에 통제인력 배치) ※ 전형 종료 후 분산 퇴실 및 시험장 주변 관리계획	

□ 사후 현황 보고

일반응시자	유증상자	고위험군	자가격리자	총응시자	특이사항
명	명	명	명	총 명	