



자기 주도 학습지

8. 사람이 만든 살터, 도시

8-1. 세계 여러 도시의 위치와 특징

교과서 138~143쪽

학년 반 번 이름:

1. 도시의 의미와 특징

(1) (① 도시)

- ① 비교적 좁은 지역에 많은 사람이 모여 사는 곳
- ② 정치·경제·사회·문화의 중심지
- ③ 오늘날 약 50%의 세계 인구가 도시에 거주

(2) 세계의 유명한 도시

- ① 뉴욕: 국제 연합(UN)의 본부가 위치하며 국제 정치·경제·문화 등 여러 분야에서 영향력이 매우 큰 도시
- ② (② 도쿄): 일본의 수도, 아시아 최대 금융의 중심지
- ③ (③ 브뤼셀): 벨기에의 수도, 유럽 연합(EU)의 본부가 위치하는 곳으로 유럽의 정치·경제·교통의 중심지
- ④ 싱가포르: 태평양과 인도양의 중간에 위치한 아시아 해상 교통의 중심지
- ⑤ 카이로: 이집트의 수도, 나일강 하류에 위치하며 천 년이 넘는 역사를 간직한 아프리카 최대의 도시
- ⑥ 상파울루: 커피 재배 및 커피 거래로 성장한 브라질 최대의 도시, 각종 상공업이 발달한 남아메리카 경제의 중심지

2. 도시의 매력

(1) 도시의 지리적 위치, 도시의 자연 경관과 인문 경관이 그 도시만의 독특한 매력으로 작용함.

(2) 다양한 매력의 도시들

- ① 케이프타운: 산과 바다가 절경을 이루며, 아프리카 평원을 만날 수 있는 도시
- ② 이스탄불: 아시아와 유럽을 연결하는 교통의 요지, 동서양의 역사·종교·문화 등이 어우러져 독특한 경관이 나타나는 도시
- ③ 홍콩: 초고층 건물들이 만들어 내는 화려한 스카이라인과 야경이 유명한 도시
- ④ 옐로나이프: 고위도에 위치한 도시, 오로라 관측이 가능한 도시
- ⑤ 쿠스코: 잉카 문명의 유적을 간직한 역사 도시

1. 다음 설명에 해당하는 용어를 써 보자.

- (1) 많은 사람이 모여 살아가는 곳으로, 정치·경제·문화의 중심지 역할을 한다. (도시)
- (2) 촌락과 함께 인간이 살아가는 대표적인 거주 공간으로, 오늘날 약 50% 인구가 거주하고 있는 곳이다. (도시)

2. 도시의 특징에 관한 설명으로 옳지 않은 것은?

- ① 인구 밀도가 높은 편이다. (③)
- ② 정치·경제·문화의 중심지이다.
- ③ 1차 산업의 비중이 높은 편이다. → 촌락
- ④ 도로망이 복잡하고 교통량이 많다.
- ⑤ 각종 편의 시설이 잘 갖추어져 있다.

3차 산업

3. 다음 빈칸에 들어갈 도시의 이름을 써 보자.

벨기에의 (브뤼셀)은(는) 유럽 연합(EU)의 본부가 위치하여 유럽 연합의 수도 역할을 하는 곳이다. 그 외에도 많은 국제 기구의 본부가 있어 세계 정치에 큰 영향력을 행사하는 도시이다.

4. 매력적인 도시들의 특징을 <보기>에서 모두 골라 기호를 써 보자.

<보기>

- ㄱ. 뛰어난 정치, 경제적 영향력
- ㄴ. 극심한 빈부격차 > X
- ㄷ. 혼잡한 교통시설
- ㄹ. 풍부한 문화환경

ㄱ, ㄹ



자기 주도 학습지

8. 사람이 만든 살터, 도시

8-2. 도시 구조와 도시 경관

교과서 144~147쪽

학년 반 번 이름:

I. 도시 내부의 모습

(1) 도시의 경관

- ① 도시 중심부에서 주변 지역으로 가면서 건물의 높이 가 대체로 낮아짐.
- ② 도시 중심부일수록 도로망 발달, 교통량이 많음.

(2) 도시 내부 구조

명칭	특징
(①) 도시	<ul style="list-style-type: none"> • 고층 건물 밀집 • 중심 업무 지구(CBD) 형성 • 인구 공동화 현상 발생
부도심	<ul style="list-style-type: none"> • 도심 주변 지역 중에서 (②)이 편리한 곳에 형성 • 도심의 기능 분담
주변 지역	<ul style="list-style-type: none"> • 값싸고 넓은 부지를 필요로 하는 공장, 학교 등이 들어섬 • 쾌적한 환경을 필요로 하는 대규모 아파트 단지, 주택 단지 등 () 형성

→ 주거 지역

2. 도시 내부의 지역 분화와 그 원인

(1) 도시 내부의 지역 분화

- ① 도시 내부의 위치에 따라 그 지역의 기능과 역할이 각각 달라짐.
- ② 도시가 성장하면서 도시 내에 비슷한 기능끼리 모이는 현상 발생
- ③ 상업 지역, 공업 지역, 주거 지역 등으로 구분

(2) 도시 내부 지역 분화의 원인

- ① (③): 도시의 어느 지점으로부터 얼마만큼 쉽게 그 지역에 도달할 수 있는가의 정도 **접근성**
- ② (④): 토지를 이용한 대가로 지급하는 비용 → 접근성이 좋은 지역일수록 대체로 땅값이 비쌈. **지가**
- ③ 땅값이 비싼 지역일수록 주거 기능이 약화되고 상업 기능이 강화됨.

I. 다음 설명에 해당하는 용어를 써 보자.

- (1) 도시의 중심부에 위치하며, 대기업 본사, 주요 관청, 금융 기관 등이 밀집된 곳을 말한다. () **도심**
- (2) 도심에 거주하는 인구가 감소하여 밤 시간대에 도심이 텅 비게 되는 현상을 말한다. () **인구공동화현상**

2. 도시의 중심부에서 도시의 외곽으로 갈수록 점차 감소하는 현상을 보여 주는 요소로 옳지 않은 것은?

- ① 땅값
- ② 접근성
- ③ 교통량
- ④ 상주인구
- ⑤ 스카이라인

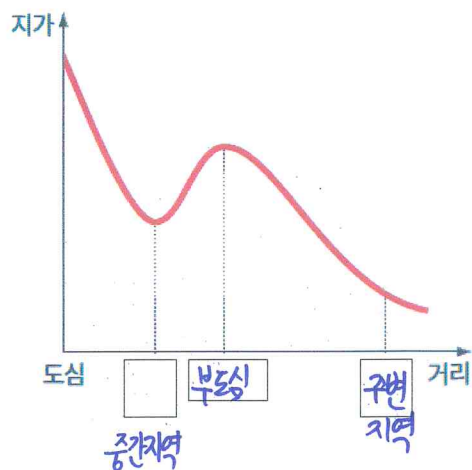
→ 건물 지붕의 평평한 선

→ 도심 중심부의 빌딩들이 모여서 이루는 전체적인 모양

3. 다음 설명에 해당하는 용어를 써 보자.

- (1) 상업업무 기능이 도시 중심부로 집중되는 현상 (**집중 현상**)
- (2) 주택이나 학교, 공장 등이 주변 지역으로 빠져 나가는 현상 (**이심 현상**)

4. 다음 빈칸에 들어갈 용어를 써 보자.





자기 주도 학습지

8. 사람이 만든 삶터, 도시

8-3. 도시화 과정과 도시 문제

교과서 148~151쪽

학년 반 번 이름:

I. 도시화

(I) 도시화의 의미와 과정

- ① (① 도시화)의 의미: 전체 인구 중 도시 인구 비율이 증가하고, 도시적 생활 양식이 확대되어 가는 과정
- ② 도시화의 과정: 초기 단계(도시화율의 완만한 증가, 농업 중심) → (가속화 단계) (빠른 속도로 도시화 진행, 이촌 향도 현상 발생) → 종착 단계(도시화율의 증가 속도 둔화, 역도시화 현상 발생)

(2) 선진국과 개발 도상국의 도시화

- ① 오늘날 세계의 도시화를 주도하는 도시들: (② 아시아) 대륙과 아프리카 대륙의 도시들
- ② 선진국과 개발 도상국의 도시화 과정 비교

	선진국	개발 도상국
가속화 단계 진입 시기	19세기 후반	20세기 중후반
도시화 진행 속도	100년 이상의 오랜 기간에 걸쳐 서서히 진행	50년 정도의 짧은 기간 동안 빠르게 진행
도시화 곡선의 기울기	완만한 기울기	급한 기울기

2. 도시 문제

(I) 개발 도상국의 도시 문제

- ① (③ 이촌 향도) 현상: 도시화의 가속화 단계에 접어들면서 특정 도시로의 급격한 인구 집중 현상 진행
- ② 주택, 교통, 상하수도 시설 등 도시 기반 시설 부족으로 도시 기능 약화, 무허가 주택이나 불량 주거 지역이 대규모로 형성

(2) 선진국의 도시 문제

- ① (④ 역도시화) 현상: 도시화가 종착 단계에 접어들면서 도시 인구의 증가 속도 정체 및 도시 인구의 유출 진행
- ② 도심의 과도한 땅값 상승, 오래된 시설의 노후화에 따른 도심의 주거 기능 약화 → (슬럼) 형성

1. 다음 설명에 해당하는 용어를 써 보자.

- (1) 도시 인구 규모가 늘어나고 도시적 생활 양식이 확대되는 현상을 말한다. (도시화)
- (2) 도시화 과정에서 도시로의 인구 이동이 급격히 이루어지는 단계를 말한다. (가속화 단계)
- (3) 도시화의 종착 단계에 접어들면서 발생하는 도시 인구의 유출 현상을 말한다. (역도시화)

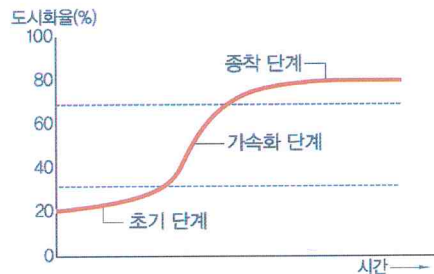
2. 오늘날 개발 도상국보다 선진국에서 주로 발생하는 도시 문제로 옳은 것은?

- ① 도시의 기반 시설 부족 → 개
- ✓ ② 도심 인구 공동화 발생
- ③ 도시 인구의 급격한 증가 → 개
- ④ 대규모 불량 주거 지역 형성 → 개
- ⑤ 교통 혼잡과 심각한 대기 오염 → 개

3. 다음 빈칸에 들어갈 용어를 써 보자.

도시의 산업화가 진행되면서 촌락의 인구가 도시로 집중하는 경향을 (이촌 향도) 현상이라고 한다.

4. 다음은 도시화 과정을 나타낸 그래프이다. 오늘날 선진국과 개발 도상국의 도시화는 대체로 어느 단계에 해당하는 지 각각 써 보자.



선진국 : 종
개발 도상국 : 가



자기 주도 학습지

8. 사람이 만든 살터, 도시

8-4. 살기 좋은 도시

교과서 152~155쪽

학년 반 번 이름:

1. 살기 좋은 도시

(1) 삶의 질이 높은 도시

- ① (① 삶의 질): 사람들이 생활하면서 느끼는 만족감 또는 행복의 정도를 말함. → 객관적인 측정은 불가능함.
- ② 삶의 질이 높은 도시일수록 살기 좋은 도시로 손꼽힘.

(2) 살기 좋은 도시가 갖추어야 할 조건

- ① 살기 좋은 도시: 뉴질랜드 오클랜드, 스위스 취리히, 오스트레일리아 멜버른, 캐나다 밴쿠버, 핀란드 헬싱키, 오스트리아 (② 빈) 등
- ② 살기 좋은 도시의 조건: 아름다운 자연환경, 적정한 인구 규모, 체계적인 의료·교육·복지 제공, 쾌적한 환경, 잘 갖추어진 기반 시설, 여유롭고 안전한 생활 등
- ③ 살기 좋은 도시는 주민들이 느끼는 삶의 만족도와 행복감이 높은 도시를 말함.

2. 살기 좋은 도시를 만들기 위한 노력

(1) 도시 문제를 해결하기 위한 노력

- ① (③ 도시) 문제: 주택 부족, 교통 혼잡, 대기 오염, 쓰레기 문제 등
- ② 도시 문제를 해결하려는 정부와 시민들의 자발적이고 지속적인 노력 필요

(2) 살기 좋은 도시로의 변화 사례

- ① 미국의 (④ 채터누가): 미국에서 가장 대기 오염이 심한 도시 환경과 경제 발전을 양립시킨 도시로 변모
- ② 브라질의 (⑤ 쿠리치바): 급속한 인구 증가, 환경 오염, 교통 체증, 문화 유적 훼손 등으로 도시 전체가 심각한 위기 상태 → 오늘날 교통 선진 도시이자 꿈의 생태 도시로 손꼽힘.

1. 다음 설명이 옳으면 ○, 틀리면 ×로 표시해 보자.

- (1) 오늘날 살기 좋은 도시로 손꼽히는 도시들은 대체로 아시아 대륙의 도시들이다. (×)
- (2) 경제적인 생활 수준이 높은 도시들은 모두 살기 좋은 도시로 손꼽힌다. (×)
- (3) 살기 좋은 도시를 만들기 위해서는 정부의 의지와 시민들의 노력이 공동으로 이루어져야 한다. (○)

2. 다음 도시들의 공통점으로 옳지 않은 것은?

캐나다 밴쿠버, 오스트레일리아 멜버른, 핀란드 헬싱키, 오스트리아 빈

- ✓ ① 인구 밀도가 높다. → 인구밀도 ↓ : 100만 ~ 500만
 - ② 복지 수준이 높다.
 - ③ 범죄 발생률이 낮다.
 - ④ 주변 환경이 쾌적하다.
 - ⑤ 대기 오염 수준이 낮다.
- ↓
당↑. 인구↓

3. 다음 설명에 해당하는 도시의 이름을 써 보자.

브라질의 이 도시는 1950년대부터 급속한 인구 증가, 환경 오염, 교통 체증, 문화 유적 훼손 등으로 인해 도시 전체가 심각한 위기 상태였으나 정부와 시민들의 적극적인 노력으로 오늘날 교통 선진 도시이자 꿈의 생태 도시로 손꼽히게 되었다.

쿠리치바