

---

# 2023학년도 대학수학능력시험 수험생 유의사항

---

2022. 10.

수험생은 시험에서 불이익을 받지 않도록 본 유의사항을 주의 깊게 읽어 보시기 바랍니다.

## 1. 예비소집일 유의사항

방역 상황에 따라 변경 가능하니, 반드시 원서접수 기관 홈페이지 방문하여 사전 확인

가. 수험생 예비소집 및 수험표 수령 시에는 학교 관계자의 지시에 따라 마스크 착용, 거리 두기 등 방역 수칙을 철저히 준수하여야 한다.

※ 방역상황 유지를 위해 시험실 건물 안으로의 입장이 금지되므로 학교의 안내를 받을 것

나. 방역관리로 인해 시험 당일 시험장에서의 임시수험표 발부에 어려움이 있을 수 있으므로, 시험 당일 원활한 응시를 위해 모든 수험생은 예비소집에 참여하여 수험표를 수령 받도록 한다.

다. 격리 수험생은 해당 수험생의 직계 가족 또는 관계를 증명할 수 있는 자가 수험표를 대리 수령할 수 있다.

※ 수험생 본인이 격리 통보를 받아 격리중인 경우, 수험생과의 관계를 증명할 수 있는 자(친인척, 담임 교사 등)가 증빙서류 지참하여 수령

※ **격리 수험생의 경우 [붙임5]에 따라 반드시 해당 시도교육청에 신고하여 사전에 예고된 일반시험장이 아닌 별도시험장(병원 포함)을 확인하여야 한다.**

라. 수험표를 교부받은 후 수험표에 기록되어 있는 「선택 영역 및 선택과목」이 응시원서 접수 시 본인이 선택한 내용과 일치하는지를 확인한다. 그런 다음 수험생은 시험 당일 입실 시각에 맞추어 시험장에 도착할 수 있도록 본인의 해당 시험장 및 시험실 위치를 확인하여야 한다. (시험실이 설치된 건물 안으로 출입 불가)

※ 시험은 미리 정해 놓은 시험관리계획에 따라 실시하므로 수험생은 **반드시 지정된 시험장의 시험실에서 응시하여야 한다.** 수험표에 명기된 장소(단, 격리 수험생은 제외)

마. 수험표를 분실하였을 때는 응시원서에 붙인 사진과 같은 원판으로 인화한 사진 1매를 가지고 시험당일 오전 7시 30분까지 시험장 시험관리본부에 방문하여 수험표를 재발급 받아야 한다.

바. ①시험장 반입 금지 물품, ②시험 중 휴대 가능 물품 및 ③휴대 가능 물품 외 물품의 종류 및 관리절차를 숙지하고 이행하여야 한다.

사. 11.16.(수)에 코로나19 의심증상이 있는 수험생은 인근 병원에서 신속항원검사를 받고, 양성 판정 시 즉시 관할교육청에 신고하여야 한다.

※ PCR 검사를 희망하는 PCR우선순위 대상자는 '보건소 선별진료소'에서 본인이 수험생임을 밝히고 PCR 검사를 받아야만 수능 전날밤까지 검사결과를 확인할 수 있음.

※ (주의) 의료기관 선별진료소, 임시선별검사소가 아닌, 보건소 선별진료소에 방문해야만 수능시험 시작 전 결과 확인 가능

## 2. 시험 당일 일반 유의사항

가. 모든 수험생은 시험 당일 시험장 내에서 마스크 착용 등 시험장 방역 지침을 반드시 준수해야 하며, 감독관 방역 지침 지도에 불응 시 응시 제한 등 불이익을 받을 수 있다.

나. 시험장 방역 지침에 따라 수험생은 유형별로 다른 환경에서 시험에 응시하여야 한다.

수험생 유형			시험장(시험실)	
일반 수험생	격리자가 아닌 수험생	무증상 수험생	일반 시험장	일반 시험실
		유증상 수험생		분리 시험실
격리 수험생	방역당국으로부터 격리 통지를 받은 격리자	재택치료 수험생 (재택격리포함)	별도 시험장	
		입원치료 수험생	병원 시험장	

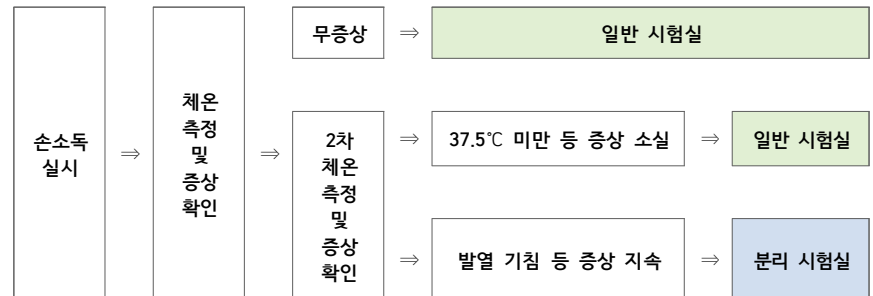
다. 수험생의 시험장 출입은 오전 6시 30분부터 허용되며, 모든 시험이 종료된 이후에는 시험장 관계자의 지시에 따라 질서 있게 퇴실한다.

라. 수험생은 체온 측정 및 증상 확인, 마스크 착용, 손소독제 사용 후 입장이 가능하다.

※ 마스크는 분실, 오염 등에 대비하여 여유분을 준비하고, 시험 당일 아침에 발열 등 자각 증상이 있는 경우 보건용(KF94 동급 이상) 이상의 마스크를 미리 착용한다.

※ 평소 체온이 높게 나오는 수험생의 경우, 시험 전에 종합병원장 등 의사소견서를 받아 시험 당일 2차 측정 대기 장소에서 보건요원에게 보여주고 시험실 배치 안내를 받을 수 있다.

### ◆ 일반 시험장 출입 절차



마. 수험생은 매 교시 시험실 출입 시 반드시 손소독을 실시해야 한다.

바. 당일 유증상으로 분리 시험실에서 응시하는 수험생은 분리 시험실 응시 동의서를 작성한다.

사. 시험 도중 기침 발열 등 유증상이 발생하는 경우 분리 시험실로 이동 조치가 가능하다.

※ 단, 해당 영역 시간 종료 후에는 감독관 등 관계자의 안내를 받아 분리 시험실로 필히 이동하여 시험 응시

자. 모든 수험생은 **한국사 영역에 응시하지 않으면 수능 응시 자체가 무효 처리되고, 성적 통지표 전체가 제공되지 않음**을 유의하여 반드시 4교시 한국사 영역에 응시한다.

차. 수험생은 시험 당일(2022. 11. 17.) **오전 8시 10분까지 지정된 시험실에 입실**하여 본인의 수험번호가 부착된 좌석에 앉아 대기한다.

※ 시험이 시작된 후에는 시험실에 들어갈 수 없으므로 이 점을 특별히 유념하도록 한다.

카. **1교시를 선택하지 않은 수험생의 경우에도 8시 10분까지 지정된 시험실에 입실하여 감독관으로부터 검은색 컴퓨터용 사인펜 및 샤프를 지급받고 수험생 유의사항을 들은 후, 감독관의 안내에 따라 지정된 대기실로 이동하여야 한다.**

※ 방송으로 안내되는 유의사항에 따르지 않을 시 부정행위로 간주되니 각별히 유의하여 경청한다.

※ 샤프(샤프심 규격은 흑색, 0.5mm, HB)는 시험실에서 감독관이 수험생에게 일괄 지급(개인 샤프 휴대는 불가능 함)하며, 샤프심(흑색, 0.5mm)에 한해 필요한 경우 휴대할 수 있다.

※ 2, 3교시 및 4교시 탐구 영역을 선택하지 않은 수험생의 경우, 감독관의 지시에 따라 해당 시험실에서 대기하거나 휴식시간에 대기실로 이동한다. (단, 4교시는 한국사 영역 시험이 종료된 후 대기실로 이동함)

타. 시험 당일 수험표와 신분증(주민등록증, 운전면허증, 기간만료 전 주민등록번호가 표시된 여권(주민등록번호가 미표시된 여권의 경우 여권정보증명서와 함께 제출), 유효기간 내 주민등록증 발급신청확인서, 유효기간 내 청소년증(또는 청소년증 발급신청 확인서), 사진이 부착되고 성명/생년월일/학교장직인이 기재된 학생증을 반드시 지참하고, 수험표와 신분증은 책상 위에 놓아둔다.

※ 신분증을 미리 준비하여 시험에 임박해서 당황하는 일이 없도록 각별히 유의한다.

※ 모바일 주민등록증 또는 모바일 운전면허증은 신분확인용으로 사용 불가

파. ①시험장 반입 금지 물품, ②시험 중 휴대 가능 물품, ③시험 중 휴대 가능 물품 외 물품에 대한 종류 및 관리절차(시험 당일 전지 사이즈 칠판 부착물 등을 통해 확인 가능)를 숙지하고 감독관의 지시에 따라야 하며, 지시에 따르지 않을 경우 부정행위로 간주되니 각별히 유의하여야 한다.

### 시험장 반입 금지 물품 및 시험 중 휴대 가능 물품의 종류

■ 시험장 반입 금지 물품 → 시험장에 가지고 올 수 없는 물품(시험 시간, 쉬는 시간 불문하고 적발시 부정행위 처리)

휴대전화, 스마트기기(스마트워치 등), 디지털 카메라, 전자사전, MP3 플레이어, 태블릿PC, 카메라펜, 전자계산기, 라디오, 휴대용 미디어 플레이어, 통신·결제 기능(블루투스 등) 또는 전자식 화면표시기(LCD, LED 등)가 있는 시계, 전자담배, 통신(블루투스) 기능이 있는 이어폰 등 모든 전자기기

■ 시험 중 휴대 가능 물품 → 쉬는 시간 및 시험 중 소지 가능한 물품

신분증, 수험표, 검은색 컴퓨터용 사인펜, 흰색 수정테이프, 흑색 연필, 지우개, 샤프심(흑색, 0.5mm), 시침·분침(초침)이 있는 아날로그 시계로 통신·결제 기능(블루투스 등) 및 전자식 화면표시기(LCD, LED 등)가 모두 없는 아날로그 시계, 마스크(감독관 사전 확인) 등

※ 흑색 연필, 검은색 컴퓨터용 사인펜, 시험장에서 지급한 샤프 외의 필기구는 개인 휴대 불가

※ 1교시 시작 전 시험실에서 검은색 컴퓨터용 사인펜과 샤프를 일괄 지급하고, 흰색 수정 테이프는 시험실별로 5개씩 준비되며, 감독관에게 요청하여 사용 가능

※ 개인의 신체조건이나 의료상 휴대가 필요한 물품은 매 교시 감독관의 사전 점검을 거쳐 휴대 가능 [예: 보청기·혈당측정기(교육청 사전 확인), 돋보기, 귀마개, 방석(감독관 사전 점검) 등]

※ 시험 중 마스크 교체가 필요한 경우에 대비하여 여분의 마스크를 소지하는 것이 가능하나, 이 경우에도 감독관으로부터 사전 점검을 거쳐 휴대 가능

■ 시험 중 휴대 가능 물품 외 물품 → 쉬는 시간 휴대 가능하나 시험 중 휴대는 불가능 발견 즉시 압수 조치하고, 압수 조치에 불응하는 경우에는 부정행위 처리할 수 있으며, 일부 품목의 경우에는 적발 즉시 부정행위 처리함.

#### < 시험 중 휴대 가능 물품 외 물품 (예시) >

- ▶ 적발 시 압수되는 물품: 투명종이(일명 기름종이), 연습장, 개인샤프, 예비마킹용 플러스펜, 볼펜 등
- ▶ 적발 시 부정행위 처리되는 물품: 교과서, 참고서, 기출문제지 등

○ <시험장 반입 금지 물품> 및 <시험 중 휴대 가능 물품 외 물품>의 관리절차

- <시험장 반입 금지 물품>을 불가피하게 시험장에 반입한 경우 1교시 시작 전에 감독관의 지시에 따라 제출한 후 응시자가 선택한 영역 및 과목의 시험 종료 후 되돌려 받아야 하며, **1교시 시작 전에 제출하지 않을 경우 부정행위로 간주됨을 유의하여야 한다.**

- <시험 중 휴대 가능 물품 외 물품>은 매 교시 시작 전 가방에 넣어 시험시간 중 접촉할 수 없도록 시험실 앞에 제출하고, 영역 미선택 등으로 인하여 대기실에서 자습을 원하는 응시자는 반드시 필요한 물품만을 꺼내어 활용하여야 하며, 시험시간 중 휴대 가능 물품 외 물품을 휴대하거나 휴대하지 않더라도 감독관의 지시와 달리 임의의 장소에 보관하는 경우 부정행위로 처리됨을 유의하여야 한다.

하. 감독관의 본인 여부 및 휴대 가능 시계 여부(1, 3교시) 확인 절차에 성실하게 응하여야 하며, 만약 감독관의 수험생 신분 확인을 위한 정당한 요구에 불응할 경우 부정행위로 간주됨을 유의하여야 한다.

- 소지한 시계가 휴대 불가한 시계로 3교시에 판정되더라도, 점검시기(1, 3교시)에 상관없이 부정행위 처리된다.

- 코로나19로 인한 방역관리로 수험생이 마스크를 착용함에 따라, 특히 1, 3교시에는 감독관의 수험생 본인 여부 확인이 철저히 이루어지며, 수험생은 감독관의 요구에 마스크를 잠시 내리는 등 적극 협조해야 한다.

거. 답안 작성에 필요한 검은색 컴퓨터용 사인펜은 1교시에 감독관이 수험생에게 배부하며, 시험 종료 시까지 사용하여야 하므로 사용하지 않을 때는 뚜껑을 닫아 잉크가 마르는 것을 방지하도록 한다.

너. 1, 2, 3교시 및 4교시 한국사 영역은 문형(홀수형, 짝수형)이 구분되므로 문제지를 받으면 자신에게 해당하는 문형의 문제지가 맞는지 반드시 확인하도록 한다. (수험번호 끝자리가 홀수이면 홀수형, 짝수이면 짝수형의 문제지를 풀어야 함)

※ 4교시 탐구 영역, 5교시는 문형 구분이 없으며, 시험편의제공대상자에게는 홀수형 문제지만 배부함.

더. 3교시는 본형 없이 듣기평가 방송이 먼저 실시되므로 이에 대한 준비를 한다. (문제지 표지를 넘기라는 안내 방송의 지시가 있기 전까지 절대 문제지 표지를 넘기지 말 것)

러. 시험 시간 중에는 다른 수험생에 방해가 될 수 있는 소란 및 소음을 발생시키는 행위(다리를 심하게 떠는 행위 등), 음식물 섭취 등은 자제해야 하며, 특히, 껌이나 엿 등의 이물질이 답안지 앞면이나 뒷면에 붙지 않도록 하여야 한다. (이물질이 붙은 답안지는 전산 채점이 되지 않으므로 불이익을 받게 됨)

며. 수험생은 매 교시 시험 종료 전 시험실 밖으로 나갈 수 없다. (단, 4교시 탐구 영역을 선택하지 않은 수험생은 한국사 영역 종료 후, 대기실로 이동)

※ 매 교시 시험 도중 무단이탈한 수험생은 이탈 시점부터 시험 응시를 금지함.

버. 4교시 탐구 영역 1과목 선택 수험생은 대기시간(탐구 영역 첫 번째 시험시간) 동안 답안지를 책상 위에 뒤집어 놓고 정숙을 유지하며 대기하여야 하고, 대기시간 동안 일체의 시험 준비는 부정행위로 간주됨에 유의하여야 한다.

서. 대기실에서 대기 중인 수험생은 교과서 및 참고서 등으로 시험 준비를 할 수 있으나, 대기실 밖으로는 나갈 수 없으며 정숙을 유지해야 한다.

어. 본인이 선택한 최종 교시의 시험이 끝나면 시험관리본부에서 본인의 응시한 교시의 답안지 이상 유무(답안지 인적사항 및 필적확인란 등) 확인이 완료된 후 귀가할 수 있다.

※ 한국사 영역으로 선택한 영역 시험이 모두 끝난 수험생은 대기실로 이동한 후 감독관에게 확인을 받고 귀가 가능

저. 쉬는 시간이나 점심 식사 시에는 수험생끼리 모여 있거나 대화하지 않는다.

처. 수험생은 점심 식사 시 개인 도시락과 음용수를 준비하여 시험실 내에서 벗어나지 않고 자신의 자리에 앉아서 식사하여야 하며, 자리를 이동하거나 공동으로 식사하는 것을 삼가야 한다.

- 수험생은 2교시 종료 후 배부받은 종이 칸막이를 책상에 직접 설치하고 자기 자리에 앉아서 식사하며, 식사 중에는 대화를 금지하고, 식사를 마친 후에 다시 마스크를 착용하며, 종이 칸막이를 접어 보관용 상자에 다시 넣어 둔다.

### 3. 답안지 기입(표기) 시 유의사항

가. 답안지에는 배부 받은 검은색 컴퓨터용 사인펜만을 사용하는 것을 원칙으로 하며, 본인이 가져온 컴퓨터용 사인펜, 연필 등을 사용하거나 답란을 잘못 작성하여 일어나는 모든 불이익은 수험생 본인이 감수해야 한다. (샤프 또는 연필로 답란을 표기해서는 안 됨)

답안지는 이미지스캐너를 이용하여 판독을 실시하므로, 예비마킹 등으로 인하여 답안지에 검은색 컴퓨터용 사인펜 이외 필기구의 흔적이 남아 있는 경우에는 중복 답안으로 채점되는 등 불이익을 받을 수 있으므로 반드시 흰색 수정테이프를 깨끗이 지워야 함.(흰색 수정테이프는 시험감독관에게 요청하거나 개인적으로 휴대 가능)

나. 매 교시 답안지 필적확인란에는 문제지 표지에 제시된 필적확인문구를 검은색 컴퓨터용 사인펜을 사용하여 정자로 기재하여야 한다.

다. 수험번호 표기 시 숫자 '0'이 맨 위에 있으므로 유의하여 표기한다.

라. 1, 2, 3교시 및 4교시 한국사 영역의 경우는 배부 받은 문제지의 문형(홀수형, 짝수형)을 정확히 확인하고 답안지의 '문형'란에 표기하여야 한다.

※ 답안지의 '문형'란에 표기가 되어있지 않거나 이종으로 표기된 경우 불이익을 받을 수 있다.

마. 답란을 잘못 표기하였을 경우에는 답안지를 교체하여 작성하거나, 흰색 수정테이프를 사용하여 답란을 수정할 수 있다.

※ 표기한 답을 수정하는 경우에는 흰색 수정테이프만을 사용하여 완전히 지우고 부착된 수정테이프가 떨어지지 않게 손으로 눌러주어야 한다. 불완전한 수정처리로 인해 발생하는 모든 책임은 수험생에게 있으니 주의한다.

※ 답란 수정을 위한 흰색 수정테이프는 요청 시 감독관이 제공하며, 본인이 가져온 흰색 수정테이프를 사용하여 수정 시 테이프 품질, 불완전 수정 등으로 인해 채점 시 불이익을 받을 수 있다.

※ 답란 수정은 기존 답을 지우는 것, 새로운 답을 작성하는 것 모두를 의미함.

바. 불완전한 표기 또는 한 문항에 답을 2개 이상 표기하여 오류 처리되는 경우 그 문항은 오답 처리된다.

사. 2교시 수학 영역의 단답형 답안 표기는 십진법에 의하되, 반드시 자리에 맞추어 표기하도록 한다.

※ 2교시 수학 영역의 단답형 답안 표기 시 정답이 한 자릿수 인 경우, 십의 자리에 '0'을 표기한 것도 허용함. (예: 정답이 8인 경우 08이나 8로 표기한 것 모두 허용)

< 수학 영역 단답형 답안지 작성 예시 >

【예 1】 정답 : 102

○			×		
백	십	일	백	십	일
	0	0		0	0
1	0	1	1	0	1
2	2	2	2	2	2
3	3	3	3	3	3
4	4	4	4	4	4
5	5	5	5	5	5
6	6	6	6	6	6
7	7	7	7	7	7
8	8	8	8	8	8
9	9	9	9	9	9

(“0”을 표기안함)

【예 2】 정답 : 40

○			×		
백	십	일	백	십	일
	0	0		0	0
1	1	1	1	1	1
2	2	2	2	2	2
3	3	3	3	3	3
4	0	4	0	4	4
5	5	5	5	5	5
6	6	6	6	6	6
7	7	7	7	7	7
8	8	8	8	8	8
9	9	9	9	9	9

(자릿수 틀림)

【예 3】 정답 : 50

○			×		
백	십	일	백	십	일
	0	0		0	0
1	1	1	1	1	1
2	2	2	2	2	2
3	3	3	3	3	3
4	4	4	4	4	4
5	0	5	5	0	5
6	6	6	6	6	6
7	7	7	7	7	7
8	8	8	8	8	8
9	9	9	9	9	9

(“0”을 표기안함)

【예 4】 정답 : 8

○			○		
백	십	일	백	십	일
	0	0		0	0
1	1	1	1	1	1
2	2	2	2	2	2
3	3	3	3	3	3
4	4	4	4	4	4
5	5	5	5	5	5
6	6	6	6	6	6
7	7	7	7	7	7
8	8	0	8	8	0
9	9	9	9	9	9

(모두 정답 처리)

아. 4교시 한국사 영역 및 탐구 영역의 답안지 작성 요령은 “5. 4교시 한국사 영역 및 탐구 영역의 수험 요령” 참조한다.

자. 5교시 제2외국어/한문 영역은 수험표 스티커에 기입되어 있는 선택과목의 문제를 풀고, 답을 표기한다.

## 4. 매 교시 수험 유의사항

매 교시 감독관이 수험생 본인 여부를 확인하는 데 성실하게 협조하여야 한다.

※ 1, 3교시 시험 시작 전 본인 여부 및 휴대 가능 시계 여부 확인 시에도 협조하여야 함.

### 가. 예비령이 울린 후

- 1) 답안지를 배부 받은 후 감독관의 지시에 따라 검은색 컴퓨터용 사인펜(다른 필기구의 사용은 안 됨)을 사용하여 답안지에 성명, 수험번호 등을 기입하고 확인한다.
- 2) 수험번호 표기란은 첫째 칸부터 차례로 진하게 ‘●’와 같이 표기한다.

### 나. 준비령이 울린 후

- 1) 문제지를 받은 후에는 문제지의 문형(홀수형, 짝수형), 면수와 인쇄 상태 등을 확인하여 이상이 있을 경우에는 감독관에게 알려 교환한다.

※ 문제지를 배부받은 후 시험시작 전에 문제 풀이 등을 하지 않도록 유의하여야 한다.

※ 교시별 문제지 면 수(표지 4면 포함)는 다음과 같다.

- ▶ 1교시 국어 영역: 24면
- ▶ 2교시 수학 영역: 24면
- ▶ 3교시 영어 영역: 12면
- ▶ 4교시 한국사 영역: 8면
- 탐구 영역
- 사회탐구 - 40면
- 과학탐구 - 36면
- 직업탐구 - 28면
- ▶ 5교시 제2외국어/한문 영역: 40면

- 2) 문제지를 확인하여 이상이 없으면 문제지에 수험번호 및 성명을 기입하고, 답안지에 문제지의 문형을 표기하며, 문제지 표지에 제시된 필적확인문구를 답안지의 필적확인란에 검은색 컴퓨터용 사인펜을 사용하여 기재한다.
- 3) 문제지 표지를 덮은 상태로 본령이 울릴 때까지 기다린다.
- 4) 4교시 탐구 영역에는 선택과목 수에 따라 문제지를 나누어주는 시각이 다음과 같이 서로 다르므로 유의한다.

※ 4교시 탐구 영역의 선택과목 수 등에 따른 문제지 배부 시각

- 탐구 영역 2개 과목 선택의 경우: 15:30 (준비령 타종)
- 탐구 영역 1개 과목 선택의 경우: 16:02 (타종 없음)

- 5) 4교시 탐구 영역 및 5교시에는 자신의 선택과목 문제지 한 부만 책상 위에 놓고 풀고, 나머지 문제지(표지 포함)는 바닥에 내려놓되, 4교시는 개인 문제지 보관용 봉투를 활용(5교시는 개인 문제지 보관용 봉투 없음)

### 수험생 4교시 탐구 영역 응시 방법 및 주의사항

- ① 4교시 탐구 영역 2과목 선택 수험생의 경우 제1선택 과목 문제지와 제2선택 과목 문제지를 문제지 세트에서 빼냄.
- ② 문제지 상단에 성명, 수험번호, 선택과목 응시 순서(1 또는 2)를 기재
- ③ 제1선택 과목 문제지 한 부만 책상 위에 올려놓고, 제2선택 과목 문제지를 제외한 나머지 과목의 문제지(표지 포함)는 반으로 접고, 제2선택 과목 문제지와 함께 개인 문제지 보관용 봉투에 넣어 바닥에 내려놓음.  
  
※ 해당 선택과목 시간에는 해당 선택과목의 문제지만 올려두고 응시해야 함. 만약 이를 위반시 부정행위 처리될 수 있음.
- ④ 문제가 보이지 않게 답안지를 제1선택 과목 문제지 위에 올려놓고, 본령이 울릴 때 까지 조용히 대기

### 다. 본령이 울린 후

- 1) 3교시 영어 영역은 본령 없이 듣기평가 방송이 시작되므로 착오가 없도록 한다.
- 2) 시험 중 문의할 사항이 있으면 조용히 손을 들어 의사를 표시한다.
- 3) 시험 시간 중에는 답안지의 작성이 끝났더라도 시험실을 나갈 수 없다.
- 4) 4교시에는 탐구 영역 선택과목 수에 따라 수험 요령이 다르므로 감독관의 지시에 따르도록 한다.  
※ “5. 4교시 한국사 영역 및 사회·과학·직업탐구 영역의 수험 요령” 참조
- 5) 시험 종료 10분전에는 답안지에 성명과 수험번호 등을 정확히 기재 및 표기하였는지를 다시 한번 확인하며, 1, 2, 3교시 및 4교시 한국사 영역의 경우 문형을 올바르게 표기하였는지 반드시 확인한다.

### 라. 종료령이 울린 후

- 종료령이 울리면 필기도구를 놓고 답안지는 오른쪽에, 문제지는 왼쪽에 놓은 후 손을 책상 밑으로 내린 다음 감독관의 지시에 따른다.



## 5. 4교시 한국사 영역 및 탐구 영역의 수험 요령

가. 모든 수능 응시자는 4교시 탐구 영역 선택과목 수와 관계없이 14시 40분(예비령)까지 해당 시험실에 입실을 완료하여야 한다.

나. 4교시는 한국사 영역 시험 이후, 탐구 영역 시험이 실시된다.

다. **4교시에는 한국사 영역 및 탐구 영역별로 [한국사 답안지 1매]와 [탐구 영역(제1선택·제2선택) 답안지 1매] 답안을 각각 작성한다.**

라. 한국사 영역 시험(14:50~15:20) 종료 후 탐구 영역을 선택하지 않은 수험생들은 대기실로 이동하고, 탐구 영역을 선택한 수험생들은 탐구 영역 선택과목 수에 따라 시험을 시작한다.

※ 한국사 영역을 마지막으로 시험이 종료되는 수험생, 탐구 영역 미선택 수험생, 중도 포기를 원하는 수험생은 시험관리본부로부터 답안지 이상 여부 확인이 종료될 때까지 대기실에서 대기해야 한다.

마. 4교시 탐구 영역 응시자에게는 선택과목 수와 관계없이 본인이 신청한 탐구 영역의 전체 과목 문제지가 배부된다.

※ 사회탐구만 선택한 수험생 △ 사회탐구 1부 배부 / 과학탐구만 선택한 수험생 △ 과학탐구 1부 배부 / 사회·과학탐구 모두 선택한 수험생 △ 사회탐구 1부 + 과학탐구 1부(총 2부) 배부

바. 4교시 탐구 영역 문제지 배부 시 개인 문제지 보관용 봉투도 배부된다.

사. 4교시 탐구 영역 응시자의 선택과목 수에 따른 시험시간은 다음과 같다.

시험 시간	탐구 영역 2과목 선택자	탐구 영역 1과목 선택자
14:50~15:20	한국사 영역 응시	한국사 영역 응시
15:35~16:05	제1선택 과목 응시	대기
16:07~16:37	제2선택 과목 응시	제1선택 과목 응시

아. 한국사 영역 및 탐구 영역 선택과목당 시험시간은 30분, 한국사 영역 문제지와 답안지 회수 및 탐구 영역 미선택자 대기실 이동 시간이 15분, 탐구 영역 시험을 실시한 과목의 문제지 회수 시간은 2분이다.

자. **4교시 탐구 영역 1과목 선택 수험생은 대기시간(탐구 영역 첫 번째 시험시간) 동안 답안지를 책상 위에 뒤집어 놓고 정숙을 유지하며 대기하여야 하고, 대기시간 동안 일체의 시험 준비는 부정행위로 간주되며, 시험실 밖으로 나갈 수 없다.**

차. 탐구 영역 시험 시간별로 본인이 선택한 과목의 문제지 한 부만 책상 위에 올려놓고 풀어야 하며, 나머지 문제지(표지 포함)는 배부 받은 개인 문제지 보관용 봉투에 넣어 바닥에 내려놓는다.

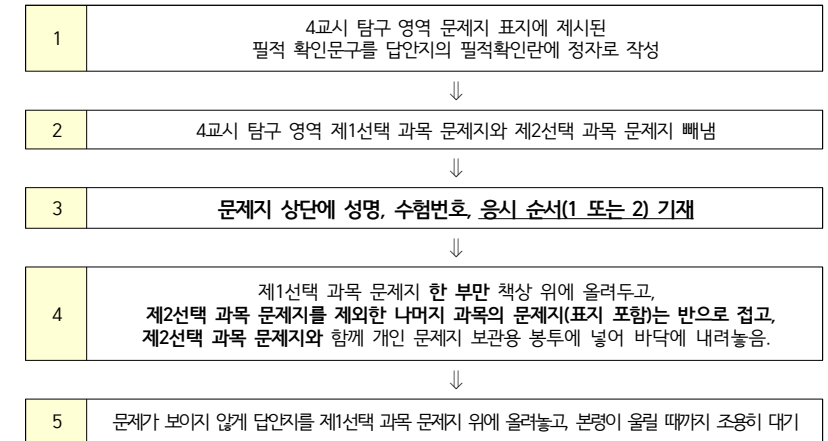
※ 4교시 탐구 영역 2과목 선택 수험생의 경우 제1선택 과목 문제지와 제2선택 과목 문제지를 각각 빼내서 문제지 상단에 성명, 수험번호, 응시 순서(1 또는 2)를 적은 후 제1선택 과목 문제지 한 부만 책상 위에 올려놓고, 제2선택 과목 문제지를 제외한 나머지 과목의 문제지(표지 포함)는 반으로 접고, 제2선택 과목 문제지와 함께 개인 문제지 보관용 봉투에 넣어 바닥에 내려놓음.

★ 4교시 탐구 영역의 경우 정해진 순서가 아닌 선택과목 문제지를 보거나, 본인의 선택과목 문제지를 모두 올려놓고 보는 행위는 모두 부정행위로 당해시험이 무효 처리되니 수험생 여러분은 각별히 유의하여 주시기 바랍니다.

☞ '22학년도 수능에서 44명이 4교시 탐구 영역 선택과목 응시방법 위반으로 당해 시험 무효 처리

★ 4교시 탐구 영역 제1, 2선택 과목 문제지가 아닌 기타 문제지가 책상 위에 올려져 있는 경우 회수되고, 개인 문제지 보관용 봉투에 있는 본인의 선택과목 문제지와 교체 불가합니다.  
또한, 4교시 탐구영역 제2선택과목 시간에 제1선택과목의 답안을 작성, 수정 또는 삭제하는 경우에도 부정행위로 처리되니 주의하시기 바랍니다.

### 4교시 탐구 영역 응시 방법



가. 수험표 스티커의 선택과목 순서와 동일하게 답안지의 답란에 표기하여야 한다.

#### <탐구 영역 2개 과목을 선택하는 경우 작성 예시①>

수험표	답안지
제1선택 한국지리	“제1선택”에 한국지리 과목의 답을 표기하여야 함.
제2선택 세계지리	“제2선택”에 세계지리 과목의 답을 표기하여야 함.

#### <탐구 영역 2개 과목을 선택하는 경우 작성 예시②>

수험표	답안지
제1선택 한국지리	“제1선택”에 한국지리 과목의 답을 표기하여야 함.
제2선택 지구과학 I	“제2선택”에 지구과학 I 과목의 답을 표기하여야 함.

<탐구 영역 2개 과목을 선택하는 경우 작성 예시③>

수험표	답안지
제1선택 성공적인 직업생활	“제1선택”에 성공적인 직업생활 과목의 답을 표기하여야 함.
제2선택 상업 경제	“제2선택”에 상업 경제 과목의 답을 표기하여야 함.

<탐구 영역 1개 과목 선택 수험생의 답안지 작성 예시>

▲ 탐구 영역 1개 과목(세계사) 선택하였을 경우 첫 번째 시간은(30분) 대기하며, 두 번째 시간에 세계사를 제1선택의 답란에 표기함.

제 1 선택		제 2 선택		제 1 선택		제 2 선택	
문번	답 란	문번	답 란	문번	답 란	문번	답 란
1	① ② ③ ④ ⑤	1	① ② ③ ④ ⑤	1	① ② ③ ④ ⑤	1	① ② ③ ④ ⑤
2	① ② ③ ④ ⑤	2	① ② ③ ④ ⑤	2	① ② ③ ④ ⑤	2	① ② ③ ④ ⑤
3	① ② ③ ④ ⑤	3	① ② ③ ④ ⑤	3	① ② ③ ④ ⑤	3	① ② ③ ④ ⑤
4	① ② ③ ④ ⑤	4	① ② ③ ④ ⑤	4	① ② ③ ④ ⑤	4	① ② ③ ④ ⑤
5	① ② ③ ④ ⑤	5	① ② ③ ④ ⑤	5	① ② ③ ④ ⑤	5	① ② ③ ④ ⑤
6	① ② ③ ④ ⑤	6	① ② ③ ④ ⑤	6	① ② ③ ④ ⑤	6	① ② ③ ④ ⑤
7	① ② ③ ④ ⑤	7	① ② ③ ④ ⑤	7	① ② ③ ④ ⑤	7	① ② ③ ④ ⑤
8	① ② ③ ④ ⑤	8	① ② ③ ④ ⑤	8	① ② ③ ④ ⑤	8	① ② ③ ④ ⑤
9	① ② ③ ④ ⑤	9	① ② ③ ④ ⑤	9	① ② ③ ④ ⑤	9	① ② ③ ④ ⑤
10	① ② ③ ④ ⑤	10	① ② ③ ④ ⑤	10	① ② ③ ④ ⑤	10	① ② ③ ④ ⑤
11	① ② ③ ④ ⑤	11	① ② ③ ④ ⑤	11	① ② ③ ④ ⑤	11	① ② ③ ④ ⑤
12	① ② ③ ④ ⑤	12	① ② ③ ④ ⑤	12	① ② ③ ④ ⑤	12	① ② ③ ④ ⑤
13	① ② ③ ④ ⑤	13	① ② ③ ④ ⑤	13	① ② ③ ④ ⑤	13	① ② ③ ④ ⑤
14	① ② ③ ④ ⑤	14	① ② ③ ④ ⑤	14	① ② ③ ④ ⑤	14	① ② ③ ④ ⑤
15	① ② ③ ④ ⑤	15	① ② ③ ④ ⑤	15	① ② ③ ④ ⑤	15	① ② ③ ④ ⑤
16	① ② ③ ④ ⑤	16	① ② ③ ④ ⑤	16	① ② ③ ④ ⑤	16	① ② ③ ④ ⑤
17	① ② ③ ④ ⑤	17	① ② ③ ④ ⑤	17	① ② ③ ④ ⑤	17	① ② ③ ④ ⑤
18	① ② ③ ④ ⑤	18	① ② ③ ④ ⑤	18	① ② ③ ④ ⑤	18	① ② ③ ④ ⑤
19	① ② ③ ④ ⑤	19	① ② ③ ④ ⑤	19	① ② ③ ④ ⑤	19	① ② ③ ④ ⑤
20	① ② ③ ④ ⑤	20	① ② ③ ④ ⑤	20	① ② ③ ④ ⑤	20	① ② ③ ④ ⑤

## 6. 부정행위

### 가. 부정행위 유형(교육부 훈령 제386호)

호	유 형
1	다른 수험생의 답안지를 보거나 본인의 답안지를 보여주는 행위
2	다른 수험생과 손동작, 소리 등으로 서로 신호를 하는 행위
3	부정한 휴대물을 보거나 무선기기 등을 이용하는 행위
4	대리시험을 의뢰하거나 대리로 시험에 응시한 행위
5	다른 수험생에게 답을 보여주기를 강요하거나 위협하는 행위
6	응시 과목의 시험 종료령이 울린 후에도 계속해서 종료된 과목의 답안을 작성하거나 수정하는 행위

호	유 형
7	4교시 탐구 영역의 경우 선택과목 시간별로 해당 선택과목이 아닌 본인의 다른 선택과목의 문제지를 보거나 동시에 본인이 선택한 2과목의 문제지를 보는 행위
8	감독관의 본인 확인 및 소지품 검색 요구에 따르지 않는 행위
9	시험장 반입 금지물품을 반입하고 1교시 시작 전에 제출하지 않는 행위
10	시험시간 동안 휴대 가능 물품 외 물품에 대해 감독관의 조치에 응하지 않거나 안내와 달리 임의의 장소에 보관한 행위
11	기타 시험감독관이 부정행위로 판단하는 행위

### 나. 부정행위 적발 시 처리 절차

- 1) 감독관은 부정행위자에게 부정행위 사실을 통고
- 2) 부정행위자는 감독관의 안내에 따라 시험실에서 퇴장하여 해당 교시 종료 시까지 별도 장소에 대기
- 3) 부정행위자는 감독관의 안내에 따라 자술서 작성
- 4) 부정행위 관련 조치 종료 후 감독관의 안내에 따라 시험장에서 퇴장
  - ※ 부정행위자의 시험실 퇴장 시 필요한 경우 경찰관의 지원을 요청할 수 있음.
  - ※ 부정행위자가 자술서 작성을 거부하는 경우 감독관은 이를 첨부하지 않을 수 있음.
  - ※ 부정행위자가 당해 시험에서 작성한 모든 답안지를 무효로 처리

### 다. 부정행위자에 대한 제재 조치

- 1) 부정행위를 한 자는 고등교육법 제34조제5항~7항에 의거 처리됨
  - 부정행위를 한 자에 대하여는 당해 시험을 무효로 하고, 당해 시험의 시행일이 속한 연도의 다음 연도 1년간 시험의 응시자격을 정지한다. 다만, 시험장 반입이 금지된 물품의 소지 또는 반입, 감독관 지시사항의 불이행 등 교육부장관이 정하는 경미한 부정행위를 한 자에 대하여는 응시자격을 정지하지 아니한다.
  - 응시자격 정지 중에 있는 자는 그 기간 중 대학수학능력시험에 응시할 수 없다.
  - 응시자격이 정지된 자가 정지기간이 종료된 후 대학수학능력시험에 응시하고자 할 경우에는 교육부장관이 정하는 바에 따라 20시간 이내의 인성교육을 이수하여야 한다.
- 2) 부정행위 유형에 따른 제재 정도
  - 당해시험 무효 및 1년간 응시자격을 정지하는 부정행위 유형
    - 부정행위 유형 1호 내지 5호에 해당하는 행위를 한 자
    - 기타 수능부정행위 심의위원회에서 중대한 부정행위로 판단한 자
  - 당해시험만 무효로 하는 경미한 부정행위 유형
    - 부정행위 유형 6호 내지 10호에 해당하는 행위를 한 자
    - 기타 수능부정행위 심의위원회에서 경미한 부정행위로 판단한 경우

## 7. 기 타

- 1) 응시자격이 없는 자가 응시한 경우 그 성적은 무효로 한다.
- 2) 이 유의사항 이외의 필요한 사항에 대해서는 시도교육감이 정하는 바에 따른다.
- 3) 시험에 관한 자세한 사항은 출신 고등학교, 시도교육청 및 시험지구교육지원청의 담당부서 또는 한국교육과정평가원 수능운영부로 문의한다.
- 4) 2023학년도 대학수학능력시험과 관련된 기타 사항에 대해서는 한국교육과정평가원 대학수학능력시험 홈페이지(www.suneung.re.kr)를 참조한다.
- 5) 시험 이후에도 대학별 전형이 이어지므로 감염병으로부터 안전을 위해 생활방역 수칙을 철저히 준수한다.

### 생활방역 수칙

- 집 또는 한 장소에서 휴식하기
- 휴게소, 식당·카페 등 음식점 등에서는 최소한 시간 머무르기
  - 음식물 섭취 외에는 마스크 착용, 식사 시 대화 자제, 자주 손 씻기
- 유흥시설 등 밀폐·밀접된 장소 이용 자제하기
- 혼잡한 여행지, 혼잡한 시간대 피하기
- 발열 또는 호흡기 증상(기침, 인후통 등)이 있으면 외출이나 여행가지 않기(집에 머무르기)
  - 38도 이상 고열 지속, 증상 악화 시 콜센터(1339, 지역번호+120)나 보건소 문의하기
  - △보건소로부터 자가격리통지서를 받은 경우 △가족 중 자가격리자가 있는 경우 △코로나19 진단검사를 받은 경우 △코로나19 확진 판정을 받은 경우에는 즉시 학교에 알리기
- 사람 간 거리는 최소 1m 이상 유지하기
- 자주 손 씻기(손소독제 이용 또는 흐르는 물과 비누로 30초 이상 씻기)
- 대중교통을 이용하거나 실내에서는 마스크 꼭 착용하기
  - △코 입을 완전히 가리고 △마스크 표면은 만지지 않고 △마스크 착용 전·후 손 씻기
- 씻지 않은 손으로 눈·코·입 만지지 않기
- 침방울이 튀는 행위(소리지르기 등), 밀접한 접촉 자제하기

## 8. 수험생 필수 확인 사항

- 1) 수험표, 사진이 부착된 신분증 지참
- 2) 중식 및 음용수는 제공되지 않으며 시험실에는 시계가 없으므로 휴대가능한 시계를 사전 준비
- 3) 방역지침을 준수하고 방송으로 안내되는 유의사항을 경청하여 그에 따라 응시

- 4) 본인의 선택 영역 및 선택과목의 문제지인지 확인 후 시험 응시

※ 다만, 국어, 수학 영역은 제공받은 문제지 전체를 올려놓고 응시하되, 본인의 선택과목, 예를 들어 국어 영역에서는 '화법과 작문', '언어와 매체', 수학 영역에서는 '확률과 통계', '미적분', '기하' 과목 중 본인이 선택한 과목의 문제지인지 확인하고 응시해야 함.

- 5) 문제지 문형 확인 및 부정 행위 방식을 위해 매 교시 종료 후 문제지는 회수하며 별도 보관함.
- 6) 시험 중 돌발상황 등 발생 시, 수험생들은 감독관의 지시에 따라 침착하게 대응 요망
- 7) 격리 수험생이 이탈하여 일반 시험장 등으로 무단 출입 할 경우에는 그로 인한 피해 발생에 대한 구상권이 청구되거나 고발 등 법적인 조치를 받을 수 있음.



## 붙임1 시험시간표(일반수험생)

구 분		시 간	진 행 요 령
수험생 입실 완료		08 : 10까지	
1교시	감독관 입실	08 : 10	-시험실 책상 및 개인소지품 정리 정돈 -유의사항 설명, 검은색 컴퓨터용 사인펜 등 배부 -책상에 부착된 문제 문형(출·착수형) 확인 -수험생 본인 여부 및 시계 확인 -해당교시 미선택자 확인 및 대기실로 인솔
	예비령	08 : 25	-답안지 배부 및 작성 시 유의사항 설명 -성명, 수험번호 등 기재 및 표기
	준비령	08 : 35	-문제지 배부 -문제지 문형/페이지수 확인 및 문형 표기/ 필적확인문구 기재
	본령	08 : 40	
	국어 영역 시험	08 : 40~10 : 00 (80분)	-결시자 등 감독관 확인사항 처리 및 날인
	종료령	10 : 00	
휴식		10 : 00~10 : 20 (20분)	
2교시	예비령	10 : 20	-1교시와 같음
	준비령	10 : 25	-1교시와 같음(문제지 문형 확인 및 표기)
	본령	10 : 30	
	수학 영역 시험	10 : 30~12 : 10 (100분)	-감독관은 응시원서와 본인 대조 -결시자 등 감독관 확인사항 처리 및 날인
	종료령	12 : 10	
점심		12 : 10~13 : 00 (50분)	
3교시	예비령	13 : 00	-수험생 본인 여부 및 시계 확인 -1교시와 같음
	준비령	13 : 05	-문제지 배부/ 문제지 문형 확인 및 표기/ 필적확인문구 기재
	음질테스트 및 듣기평가 안내 방송	13 : 07~13 : 10 (3분)	
	본령	13 : 10	-타종 없이 듣기평가 안내방송에 의해 시작
	영어 영역 시험 ※듣기평가 25분 이내	13 : 10~14 : 20 (70분)	-결시자 등 감독관 확인사항 처리 및 날인
	종료령	14 : 20	
휴식		14 : 20~14 : 40 (20분)	
4교시	예비령	14 : 40	-1교시와 같음
	준비령	14 : 45	-문제지 배부 및 필적확인문구 기재 -한국사 영역 문제지 문형 확인 및 표기
	본령	14 : 50	
	한국사 영역 시험	14 : 50~15 : 20 (30분)	-감독관은 응시원서와 본인 대조 -결시자 등 감독관 확인사항 처리 및 날인
	종료령	15 : 20	-한국사 영역 문·답지 회수 -탐구 영역 미선택자 대기실로 이동
	예비령	15 : 25	-답안지 배부 및 작성 시 유의사항 설명 -성명, 수험번호 등 기재 및 표기 지시
	준비령	15 : 30	-문제지 배부, 제1선택 과목 문제지 확인/ 필적확인문구 기재
	본령	15 : 35	
	탐구(사회·과학·직업) 영역 시험	15 : 35~16 : 37 (62분)	-감독관은 응시원서와 본인 대조 -결시자 등 감독관 확인사항 처리 및 날인 -탐구 영역 선택과목 수별 별도 운영 -시험 본 과목의 문제지 회수 시간은 2분임.
	종료령	16 : 37	
휴식		16 : 37~16 : 55 (18분)	
5교시	예비령	16 : 55	-1교시와 같음
	준비령	17 : 00	-문제지 배부 및 필적확인문구 기재
	본령	17 : 05	
	제2외국어/한문 영역 시험	17 : 05~17 : 45 (40분)	-감독관은 응시원서와 본인 대조 -결시자 등 감독관 확인사항 처리 및 날인
	종료령	17 : 45	

## 붙임2 부정행위자 적발 사례

### 부정행위자 적발 사례①

휴대전화, 스마트기기(스마트워치 등), 디지털 카메라, 전자사전, MP3 플레이어, 태블릿PC, 카메라 펜, 전자계산기, 라디오, 휴대용 미디어 플레이어, 통신·결계 기능(블루투스 등) 또는 전자식 화면표시기(LCD, LED 등)가 있는 시계, 전자담배, 통신(블루투스) 기능이 있는 이어폰 등 모든 전자기기는 시험장 반입이 금지된 물품입니다. 반입금지 물품은 시험장에 가져올 수 없으며, 부득이하게 시험장에 가져왔을 경우 **1교시 시작 전에 감독관에게** 제출해야 합니다. 이를 위반한 경우 부정행위자로 처리됩니다.

**사례1** 수능 시험도중 교탁 앞에 제출한 가방 속에서 휴대전화 진동음이 울려 금속 탐지기를 이용하여 가방을 조사한 결과, 진동음이 울렸던 휴대전화 이외에도 다른 가방에서 전원이 꺼져 있는 휴대전화를 발견하여 두 학생 모두 현장에서 부정행위자로 적발 처리

**사례2** 시험시간 중 화장실을 이용하는 학생에 대하여 복도감독관이 금속 탐지기를 이용하여 조사하던 중 휴대전화 및 전자담배를 소지한 사실이 적발되어 현장에서 부정행위자로 적발 처리  
※ 시험 시간 중 화장실을 이용하는 모든 학생들은 금속 탐지기 등을 이용하여 휴대전화 등 시험장 반입 금지 물품 소지 여부를 확인하고 있음.

**사례3** 일부 영역을 미선택하여 대기실(또는 시험실)에서 자습하던 학생이 MP3 플레이어 또는 전자사전을 사용하다가 감독관에게 현장에서 적발되어 부정행위자로 처리

**사례4** 점심시간이나 쉬는 시간에 운동장이나 복도, 화장실 등에서 휴대전화, MP3 플레이어, 스마트기기(스마트워치 등), 휴대용 미디어 플레이어, 태블릿PC 등을 사용하다 다른 수험생의 제보로 적발되어 현장에서 부정행위자로 처리

**사례5** 3교시 시계 확인 시간에 1교시 시작 전 제출하지 않은 전자시계가 적발되어 현장에서 부정행위자로 처리

### 부정행위자 적발 사례②

시험시간 동안 휴대 금지 물품을 휴대하거나, 휴대하지 않더라도 감독관의 지시와 달리 임의 장소에 보관하는 행위는 부정행위자로 분류되며 당해 시험이 모두 무효 처리됩니다.

**사례6** 학생의 소지물품(시험장 반입 금지 물품 제외)을 가방에 넣어 교탁 앞으로 제출하도록 안내하였으나, 수험생이 쉬는 시간에 노트를 꺼내어 공부를 하다가, 시험이 시작되자 책상 서랍에 노트를 넣어 두고 시험에 응시하여 부정행위자로 적발

### ㉓ 부정행위자 적발 사례③

4교시 탐구 영역 시험시간에는 본인이 선택한 과목을 정해진 순서에 따라 1개 선택 과목씩 차례대로 응시해야하며, 매 시험 종료 후에는 답안을 표기할 수 없습니다. 이를 준수하지 않았을 경우 의무 사항 위반으로 부정행위자로 분류되며 해당 교시 뿐만 아니라 당해 시험이 모두 무효 처리됩니다.

**사례7-1** 4교시 탐구 영역 제1선택 과목시간에 제2선택 과목의 문제지를 풀다가 적발되어 부정행위 처리

**사례7-2** 4교시 탐구 영역 시험시간에 동시에 본인이 선택한 2개 과목의 문제지를 풀다가 적발되어 부정행위 처리

**사례8-1** 시험 종료 후 감독관이 답안지 제출을 요구하였으나, 이를 거부하고 답안을 작성하다가 부정행위자로 분류되어 당해 시험을 무효로 처리

**사례8-2** 4교시 탐구 영역 제2선택 과목 시험시간 중 탐구 영역 제1선택 과목 답안을 작성 또는 수정(삭제 또는 새로운 답안을 작성)하다가 적발되어 부정행위 처리  
※ 시험 종료 후에도 답안을 작성하는 행위는 같은 시험실 내 수험생들의 제보 등에 의하여 부정행위자로 적발 처리되는 사례가 있으므로 각별히 유의  
※ 시험 종료 후 필요 없는 동작이 답안 작성 행위로 오인되어 제보가 접수된 사례도 있음.

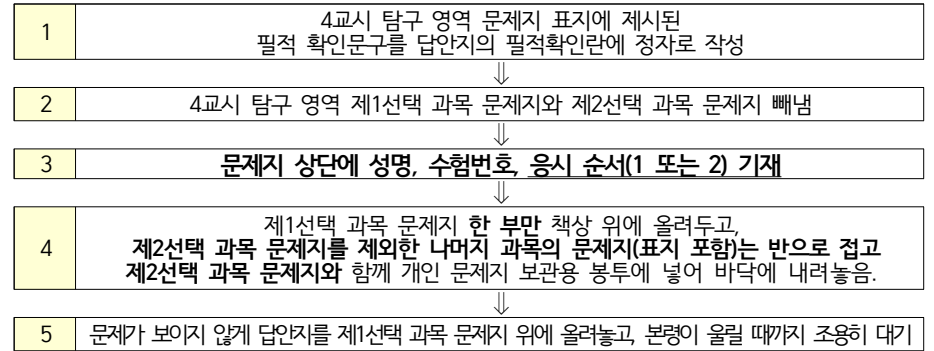
### ㉓ 부정행위자 적발 사례④

대리시험을 의뢰하거나 대리로 시험에 응시한 경우 당해 시험이 무효가 되고, 다음 연도 1년간 시험 응시자격도 정지됩니다. 경우에 따라서는 수사의뢰 되어 형사 처벌을 받을 수 있습니다.

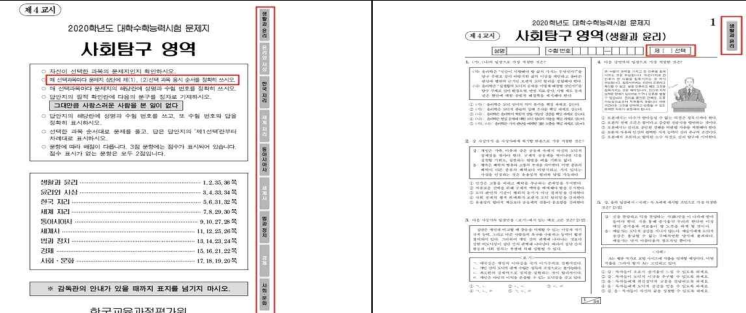
**사례9** 2020학년도 수능 시험에서 현역 군인이 선임병 사진으로 수능 시험에 대리 응시한 사실이 사후 제보를 통해 알려지게 되어 경찰 수사, 재판 등 관련 사법 절차가 진행되었음

## 붙임3 2023학년도 수능 4교시 탐구 영역 응시 관련 주의 사항

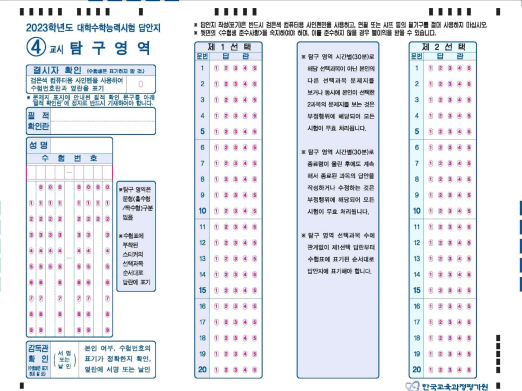
### 수험생 4교시 탐구 영역 응시 방법(탐구 영역 2과목 선택 수험생)



### 2020학년도 수능 4교시 탐구 영역 문제지 양식



### 2023학년도 수능 4교시 탐구 영역 답안지 양식



※ 문제지는 2020학년도를 예시로 제시, 2022학년도부터 4교시 한국사와 탐구 영역 답안지를 분리하여 제공

## 「코로나바이러스감염증-19」예방을 위한 수험생 유의사항 안내문

「코로나바이러스감염증-19」 지역사회 확산 차단을 위해 2023학년도 대학수학능력시험 시험일 당일 외부인의 시험장 출입을 전면통제합니다.

시험 진행에 대한 유의사항을 아래와 같이 안내드리며, 수험생 여러분의 건강과 안전한 시험장 조성을 위해 많은 협조를 바랍니다.

### 1. 수험생 협조 사항

- 모든 수험생은 시험 당일 반드시 마스크를 착용 후 입실 및 퇴실 시까지 계속 마스크를 착용해 주십시오.  
- 단, 신분확인 시간에는 마스크를 벗어 신분확인에 응해야 합니다.
- 모든 수험생은 시험실 입실 전 체온 측정 및 증상 확인에 응해야 합니다.  
- 체온 측정 및 증상 확인 등으로 입실에 시간이 다소 소요될 것을 예상해 미리 시험장에 도착하시기 바랍니다.(당일 오전 6시30분부터 시험장 입장 가능)  
- 증상 확인 후 발열 등 유증상자는 분리 시험실에서 응시해야 합니다.
- 해당 시험실 입구에 비치된 손소독제로 손 위생 후 시험실에 입장하고 화장실에 다녀와서도 반드시 손 위생을 실시해 주십시오.
- 수험생은 시험장 내에서 기침 또는 재채기를 할 경우 휴지, 손수건, 옷소매 등으로 가리는 등 기침예절을 지켜주시기 바랍니다.
- 점심은 도시락을 지참하시기 바랍니다. 여럿이 함께 식사를 할 수 없으며, 자기 자리에서 이동하지 않고 점심을 드시기 바랍니다.
- 시험 중 코로나19 주요증상(발열, 기침, 인후통, 호흡곤란 등)이 발생한 경우 반드시 시험 감독관에게 즉시 알려 주십시오.
- 타인과 대화하지 말고 반드시 일정한 거리를 유지하여 주시기 바랍니다.
- 모든 수험생은 시험 시행일로부터 10일간 발열 등 코로나19 임상증상을 모니터링 하여 증상 발생 시 질병관리청 콜센터(☎1339, 지역번호+120)로 문의하시기 바랍니다.

### 2. 개인위생 관리 철저히 준수



손바닥, 손등 및  
품팔하게 손씻기!



가침할 땀  
옷소매로 가리기!



기침 등 호흡기 증상자는 의료기관  
방문 시 반드시 마스크 착용



의료기관 방문 시 의료진에게  
해위여행력 알리기



1339  
질병관리청 콜센터  
감염병 의심될 땀  
질병관리청 콜센터 1339 상담

### 2023학년도 대학수학능력시험(수능) 지원자 준수사항(예시)

코로나19 확진자와 격리자도 2023학년도 대학수학능력시험을 응시할 수 있습니다.

2023학년도 대학수학능력시험에 지원한 수험생은 아래의 사항을 반드시 확인하여 준수해야 합니다.

일반수험생 / 확진수험생 / 격리수험생은 모두 ▲시험 응시장소가 다르고 ▲시험장이 분리되어 있으므로, 아래 사항을 준수하지 않는 경우 시험 응시가 제한될 수 있습니다.

### 1. 2023학년도 수능은 수험생 상황에 따라 시험장을 별도로 운영합니다.

수험생 유형			시험장(시험실)	
일반 수험생	격리자가 아닌 수험생	무증상 수험생	⇒ 일반 시험장	일반 시험실
		유증상 수험생		분리 시험실
격리 수험생	방역당국으로부터 격리 통지를 받은 격리자	재택치료 수험생 (재택격리포함)	⇒ 별도 시험장	병원 시험장
		입원치료 수험생		

※ [유의사항] 격리대상 수험생(확진자, 공동격리자 등)은 시도교육청으로부터 별도로 안내 받은 시험장에서만 응시가 가능합니다.

### 2. 따라서 수능 지원자는 신속항원검사를 통해 코로나19 확진이 확인된 경우 또는 보건소로부터 격리통지서를 받은 즉시 관할 교육청에 전화하여 아래 사실을 신고하시기 바랍니다.

- ① 코로나19 확진 또는 방역당국으로부터 입원·격리통지서를 받은 사실
- ② 수능 응시 여부 ③ 연락처 ④ 시험 당일 도보 또는 자차 이동(보조자) 가능 여부 ⑤ 입원치료가 필요한 경우 입원 예정 병원 등

### < 관할 교육청 연락처 >

서울02-3999-740	부산051-860-0561	대구053-231-0392	인천032-550-1732	광주062-380-4571
대전042-616-8312	울산052-210-5462	세종044-320-2231	경기031-820-0970	강원033-294-8553
충북043-290-2289	충남041-640-6741	전북063-239-3722	전남061-260-0126	경북054-530-2337
경남055-268-1382	제주064-710-0293			

### 3. “관할 교육청”은 신고된 상황을 검토하여, 귀하께서 수능을 응시할 시험장소를 배정하여 안내 드립니다.

- 병원 시험장에서 응시하는 입원치료 수험생의 경우, 장시간 수능 시험 응시가 가능하다는 내용의 의사 소견서를 준비하여 주시기 바랍니다.

※ 관할교육청에서 의사소견서를 요청할 경우 제출하여야 합니다.

### 4. 수험생 여러분을 응원합니다.

## 붙임6 수험생 응시 관련 물고 답하기

### 【백신 접종 관련】

#### Q1. 백신 미접종자도 수능에 응시할 수 있나요?

- ☞ 백신 접종 여부에 상관없이 모든 수험생은 수능에 응시할 수 있습니다.
- ☞ 백신 미접종자라 하더라도 수능 응시에 있어 어떠한 불이익은 없으며, 안전한 수능 응시를 위해서는 백신 접종이 도움이 되지만 개인적인 사정 등 다양한 이유로 미접종자도 있을 수 있기 때문입니다.

#### Q2. 백신 접종자와 미접종자를 구분하여 시험실을 배치하나요?

- ☞ 백신 접종자와 미접종자를 따로 구분하여 시험실을 배치하지 않습니다.
- ☞ 접종자와 미접종자의 구분이 아닌 시험 당일 수험생의 증상에 따른 관리가 이루어집니다. 즉 모든 수험생은 시험실 입실 전 체온 측정 등 유증상 여부를 확인하고, 발열(37.5℃ 이상) 등이 있는 유증상 수험생은 분리 시험실에서 응시하게 됩니다.

#### Q3. 백신 접종자라도 시험 당일 발열 등 증상이 있을 경우 분리 시험실에서 응시하나요?

- ☞ 백신 접종 여부와 상관없이 시험 당일 발열 등이 있는 유증상 수험생이라면 분리 시험실에서 응시해야 합니다.

### 【마스크 관련】

#### Q1. 마스크를 꼭 써야 하나요?

- ☞ 마스크는 침방울을 통한 감염 전파를 차단하는데 도움이 됩니다. 시험장 방역 지침에 따라 마스크를 의무 착용해야 합니다.
- ☞ 수험생께서는 대학수학능력시험의 안정적 운영을 위하여 감염병 예방 및 관리를 위한 방역 조치사항에 대해 적극 협조해주시기 바랍니다.

#### Q2. 백신 접종자도 마스크를 써야 하나요?

- ☞ 백신 접종 여부에 상관없이 시험장 내에서는 모두 마스크를 착용해야 합니다.
- ☞ 다수의 사람들이 장시간 밀폐된 공간에서 시험을 치르는 시험 환경의 특성으로 인해 수험생 등 모두의 안전을 위해 마스크 착용은 반드시 필요합니다.

#### Q3. 어떤 종류의 마스크를 착용해야 하나요?

- ☞ 미세입자, 비말 등의 차단성능과 안전성을 확인하여 식품의약품안전처에서 허가한 의약외품 마스크(KF94, KF80, KF-AD 등) 사용을 권장합니다.

#### Q4. 밸브형 마스크나 망사 마스크 등을 제외한 것이라면 상관이 없나요?

- ☞ 방역 전문가와 함께 수험생의 시험 편의성과 상대적인 감염 위험성을 종합적으로 고려하여, 수험생 유형별 마스크 착용 기준을 따로 마련하였습니다.

※ 수험생 마스크 착용 기준 [붙임 19] 참고

- ☞ 무증상의 일반 수험생은 밸브형이나 망사형 등이 아닌 일반마스크 착용이 가능하나, 위에서 제시한 KF94, KF80, KF-AD 마스크 착용을 권장합니다. 발열 등 유증상 수험생은 KF80 동급 이상의 마스크(KF94 동급 이상 권장)를 착용해야 하고, 확진 등으로 인한 격리대상자의 경우 KF94 동급 이상의 마스크를 착용해야 합니다. 단, 확진 판정을 받고 병원에서 치료 중인 수험생의 경우는 병원 내 지침이나 의료진 판단에 따라 마스크 착용 여부가 결정됩니다.

- ☞ 아울러, 일반 수험생이라도 시험 당일 아침 시험장으로 출발하기 전 발열 등 자각 증상이 있는 경우에는 수험생 안전을 위해 KF94 동급 이상의 마스크를 착용하여 시험장으로 오시기 바랍니다.

- ☞ 마지막으로 모든 수험생은 오염, 분실 등에 대비하여 여분의 마스크를 가지고 시험장에 오시는 것을 권장합니다.

#### Q5. 마스크를 쓰고 있는데 수험생 본인 확인은 어떻게 하나요?

- ☞ 대리응시 등 부정행위 방지를 위해 감독관은 수험생 신분 확인을 철저히 실시할 예정이며, 수험생은 감독관의 지시에 따라 마스크를 잠시 내려 감독관의 수험생 신분 확인에 적극 협조해야 합니다.

- ☞ 만약 감독관의 신분 확인 불응 시에는 부정행위로 조치될 수 있습니다.

**Q6. 시험 당일 마스크를 착용하지 않고 시험장이나 시험실에 들어갈 수 있나요?**

- ☞ 마스크 미착용 시 원칙적으로 시험장 입실이 불가능하오니, 반드시 식품의약품안전처에서 성능과 안전성을 확인하여 허가한 의약외품 마스크를 착용하고 입실하여 주시기 바랍니다.
- ☞ 본인의 건강 상태에 맞는 마스크를 반드시 착용해야 하고 여분의 마스크도 꼭 준비하시기 바랍니다.

**【가림막 관련】**

**Q1. 가림막을 어떻게 설치하나요? 수험생이 따로 구매해야 하나요?**

- ☞ 가림막은 점심시간에 일반 시험장과 별도 시험장 응시 수험생에게 배부되며, 수험생은 안내에 따라 3면으로 된 가림막을 펼쳐서 책상에 올려둔 상태로 식사를 합니다. 가림막을 책상에 부착할 필요는 없으며 3면 형태이기 때문에 안정적으로 책상에 올려둘 수 있습니다.
- ☞ 가림막은 시험장에서 준비하기 때문에 수험생이 개별로 구매할 필요는 없습니다.

**Q2. 가림막 사용 중 주의해야 할 점이 있나요?**

- ☞ 가림막은 점심식사 중에만 책상에 올려두어야 하며, 식사 중에는 가급적 얼굴과 입이 가림막을 벗어나지 않도록 합니다. 식사가 끝난 후에는 다시 접어서 별도로 마련된 보관용 상자에 넣어 반납해야 하며, 반납하지 않거나 시험이 끝난 후 외부로 가지고 가서는 안 됩니다.
- ☞ 다른 사람의 가림막을 손으로 만지지 말아야 하며, 만약 만졌을 경우 반드시 비누와 물로 꼼꼼하게 30초 이상 손을 씻거나, 손소독을 해야 합니다.
- ☞ 별도 시험장의 경우에도 동일하게 적용되나, 가림막 반납과 관련해서는 시험장 관계자의 안내에 따르시기 바랍니다.

**【기타 응시 관련】**

**Q1. 시험 당일 시험장에 입장하기 전에 발열 등 의심 증상이 있으면 시험을 볼 수 있나요?**

- ☞ 시험장 입장 시 발열 등 코로나19 임상증상이 확인된 경우, 정확한 확인을 위해 2차 측정 장소에서 증상을 재확인하고, 증상이 지속될 경우 동의서 작성 후 분리 시험실로 안내됩니다. 따라서 발열 등 증상이 있더라도 시험을 볼 수 있습니다.

**Q2. 평소 체온이 높게 나와 걱정이 됩니다. 시험 당일 시험장 입실이 가능할까요?**

- ☞ 수험생 본인의 신체 특성에 대해서는 시험 전에 종합병원장 등 의사소견서를 받아 시험 당일 2차 측정 대기 장소 보건요원에게 보여드리고 시험실 배치에 대해 안내 받으시기 바랍니다.

**Q3. 시험 전 또는 당일 확진 판정을 받은 경우 시험 응시는 어떻게 하나요?**

- ☞ 국가 방역 관리 체계에 따라 확진자에 대한 수험생 현황을 파악하여 별도 시험장 또는 병원 시험장 등에서 시험에 응시할 수 있도록 할 예정입니다. 따라서 해당 수험생에게는 응시 가능한 별도 시험장을 통보하여 안전하게 시험을 볼 수 있도록 하겠습니다.
- ☞ 수능 지원자는 문자메시지 등으로 코로나 확진에 따른 입원·격리통지서를 받은 즉시 관할 시험지구 교육(지원)청에 전화하여 ①코로나 확진 사실, ②수능 응시 여부, ③연락처, ④시험 당일 자차 이동(보호자, 지인 등) 가능 여부를 신고하여 주시기 바랍니다.

**Q4. 가족 중 확진자가 발생할 경우 시험에 응시할 수 있나요?**

- ☞ 확진자의 동거인은 예방접종력과 관계없이 수동감시 대상이므로 일반 시험장에서 시험에 응시할 수 있습니다. 다만, 방역당국의 권고와 같이 동거인은 확진자의 확진 전·후 전염력 높은 시기에 공동생활을 통해 바이러스에 노출되어 감염 가능성이 높으므로 3일 이내 PCR 검사 등을 받으시기 바라며, 코로나 확진 판정을 받은 경우, 별도 시험장에서 응시 가능합니다.



**Q5. 제택치료 중인 경우 시험장 이동 수단은 어떻게 되나요?**

- ☞ 보건소에서 안내하는 외출 시 주의사항을 숙지합니다. 마스크(KF94 동급 이상)를 착용한 후 시험장 이동 시 개인차량, 도보 등을 이용할 수 있습니다.
- ☞ 세부사항은 [붙임 7]의 '격리대상 수험생의 시험을 위한 외출 전 및 외출 시 주의사항'을 참고해 주시기 바랍니다.

**Q6. 제가 시험 보려는 시험장(\*\*학교)에서 얼마전 확진자가 나왔다는 보도를 보았습니다. 시험 보는데 괜찮을까요?**

- ☞ 모든 수능 시험장은 시험 전 환기 및 방역조치를 완료하며, 시험 당일 마스크 착용 및 칸막이 설치를 통해 감염 예방관리를 철저히 하고 있으므로 안전하게 시험에 응시하실 수 있습니다.

**붙임7 격리대상 수험생의 수능 당일 외출 시 주의사항**

※ **코로나19 확진 격리대상자** 또는 **비확진 격리대상자**(공동격리자, 감염취약시설 내 접촉자)로 수능 시험일이 격리 기간에 포함되는 수험생의 경우, 아래의 **주의사항**을 숙지합니다.

**■ 격리대상 수험생의 외출 시 주의사항**

- 격리장소에서 나가기 전 **보건용 마스크(KF94 동급 이상)를 착용**하고, 외출 중 벗지 않으며, 손위생을 위해 필요 시 일회용 장갑을 착용합니다.
- 손소독은 수시로 하며, 사용한 물품 등은 **자가 소독**합니다.
- 상시 타인과 **최소 1m 이상 거리두기**를 합니다.
- 격리대상자 수험생의 시험장 **이동은 도보, 개인차량 등으로 이동하며, 비확진 격리대상자(공동격리자, 감염취약시설 내 접촉자)는 무증상일 경우에 한하여 일반택시 등 대중교통으로 이동 가능**합니다.
  - 개인차량 이동 시 본인이 직접 운전하기 어려운 경우에는 **운전자 1인만 동행**할 수 있습니다.
  - 격리대상 수험생은 **운전자의 뒷좌석 반대 방향(운전자와 대각선)**으로 착석하여 운전자와 최대한 거리를 유지합니다.
  - 자동차 환기시스템은 외기 유입으로 설정하여 주시고, 이동 과정에서 **창문을 양방향으로 열어 차량 안 환기를 자주 시켜**줍니다.
- 식사가 필요한 경우 외출 전 개인 식기류와 도시락·물을 준비해주세요.
- 이동 중 **다른 장소에 들르지 않고**, 바로 시험장으로 갑니다.
- 화장실은 시험장 내 **별도로 마련된 전용 화장실만 이용**해주세요.
- 시험장까지 이동 중 다른 사람과 거리를 유지하여 주시고, **불필요한 대화 및 접촉은 하지 않습니다**.
- 시험 종료 후 귀가 시 다른 장소에 들르지 않고 다른 사람과 접촉하지 않으며, 바로 격리장소로 돌아갑니다.
  - ※ 위 사항이 지켜지지 않을 경우 격리 이행 위반으로 간주될 수 있습니다.



## ■ 격리대상 수험생의 보호자(운전자) 준수사항

- 차량 탑승 전 **KF94 동급 이상의 마스크를 착용**하고, 격리대상 수험생과 **이동 전 과정**에 항상 마스크를 착용합니다.
- 보호자(운전자)는 이동 전 과정에서 격리대상 수험생과 최대한 거리를 유지해 주시고, 격리대상 수험생은 **운전자의 뒷좌석 반대 방향(운전자의 대각선)으로 착석**하도록 합니다.
- 격리대상 수험생과 항상 거리를 유지하여 접촉하지 않도록 하며, **가능한 대화는 하지 않습니다.**
- 차량 이용 전 창문을 열어 차량 내 환기를 충분히 하여 주시고, 이동 과정에서는 자동차 환기시스템을 외기 유입으로 설정하여 주세요.
  - 이동 과정 중 **창문을 양방향으로 열어 차량 안 환기를 자주 시켜줍니다.**
- 물과 비누 또는 손세정제, 손소독제를 이용하여 **손위생을 자주** 합니다.
- 식사가 필요할 경우 자가격리 수험생과 별도로 분리하여 식사합니다.
- 시험 종료 후 귀가 시 다른 장소에 들르지 않고 격리대상 수험생이 바로 격리 장소로 돌아갈 수 있도록 합니다.
- 격리대상 수험생이 탑승 한 차량 내부 및 **손잡이 등은 소독**하여 줍니다.
  - 시험장에서 하차 후 1회, 격리 장소에 하차 후 1회, 최소 2회 이상 소독 실시

## 붙임8

### 수능 시험장 마스크 착용 기준

구분		수험생	감독관
일반 시험장	일반 시험실	일반 마스크 착용 (KF94, KF80, KF-AD, 수술용 마스크 권장)	일반 마스크 착용 (KF94 동급 이상 권장)
	분리 시험실	KF80 동급 이상 착용 (KF94 동급 이상 권장)	개인보호구 착용 (KF94 동급 이상)
별도 시험장		KF94 동급 이상 착용	개인보호구 착용 (KF94 동급 이상)
병원 시험장		병원 내 별도 지침	개인보호구 착용 (KF94 동급 이상)

☞ 감독관 외 관료요원 등 시험 종사자는 KF94 동급 이상의 마스크 착용