

한뼘상황중심AAC 장애인 보급 안내



매년 5월~6월기간동안에는 장애인의 정보통신 접근성 향상을 위한 보급활동이 이루어집니다. 함께걷는발달연구소에서는 전국의 의사소통보조기기가 필요한 장애인들의 지원을 돕습니다.



상황중심AAC모바일안내문

😊 AAC는 무엇일까요?



보완·대체 의사소통(Augmentative and Alternative Communication)이란,

말과 언어 표현 및 이해에 크고 작은 장애를 보이는 사람들에게 의사소통을 할 수 있는 기회를 주고 의사소통 능력을 향상시키도록 말을 보완하거나, 대체적인 방법을 사용하는 것을 말합니다.

AAC를 사용하는 장애인들은 다른 사람들과 의사소통 및 상호작용을 하면서 의사소통이 되지 않는 것으로 인한 문제행동의 감소, 정서적 성장, 학습활동 참여, 독립적인 생활의 촉진과 말과 언어발달의 촉진까지 이룰 수 있습니다.

Augmentative(보완) and Alternative(대체) Communication(소통)



누가
사용할까요?

말과 언어의 이해에
장애를 보이는 사람들



어떤 방법을
사용할까요?

의사소통을 위해 말을 보완하거나
대체적인 방법을 사용



어떤 효과가
있을까요?

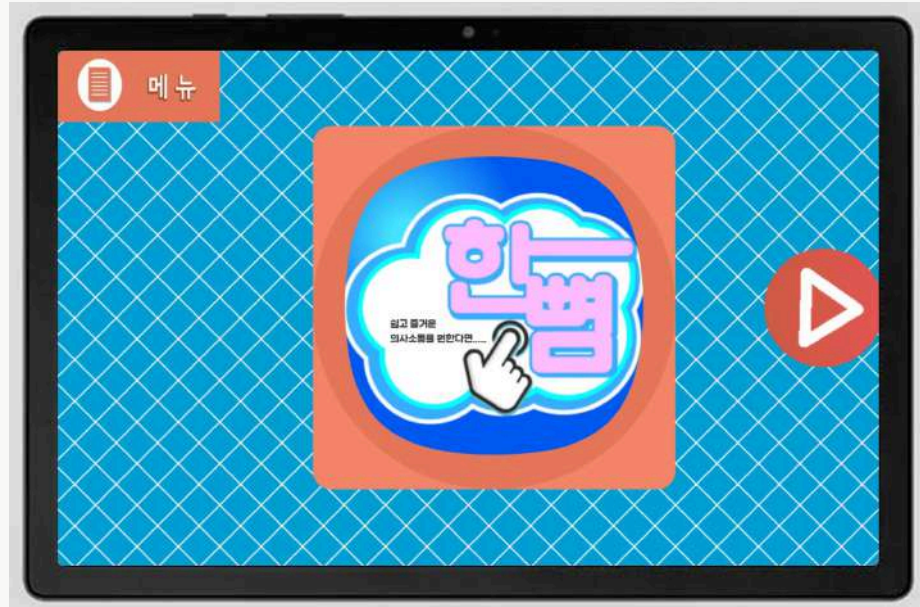
의사소통 기회를 주고
소통능력 향상 및 촉진

출처 : 나의AAC(www.myaac.co.kr)

💖한뼘상황중심AAC란?



한뼘상황중심AAC 제품사진



왜 상황중심 AAC일까요?

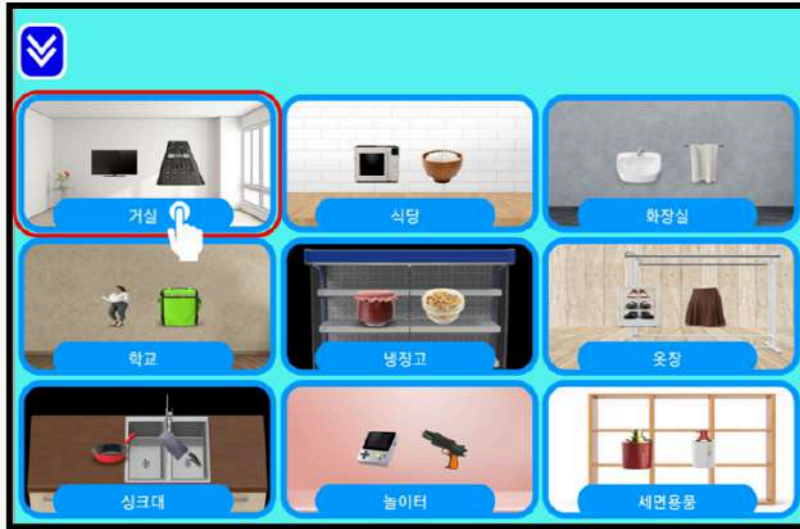
	상황중심 AAC	기존 AAC
훈련시간	실제상황을 활용하여 빠르게 사용가능	그림카드의 의미를 파악하고 카드를 찾는 훈련이 필요함
의사소통에 필요한 시간	익숙한 환경을 제시함으로 대상을 빠르게 찾음	카드 찾기를 위한 별도의 훈련이 필요해 의사소통 시간 지연
장애 범위	기존 AAC에 실패한 장애인이 성공한 사례가 많음 장애 범위가 넓음	인지 수준이 낮을수록 사용성이 떨어짐

- 각종 논문을 통해 기존의 격자 형식의 AAC 대비 모든 부분에서 장애인들의 접근 성과 사용성이 크게 증가함이 드러남



일상생활 환경중심 의사소통 목록 제공

- 13가지 상황(우리동네, 우리몸, 거실, 식당, 화장실, 학교, 냉장고, 옷장, 싱크대, 놀이터, 세면용품, 신발장)과 의사소통 목록을 통하여 일상생활에 필요한 의사소통 목록 학습 가능



실사 사진 입력 가능

- 기본제공 목록 외에 일상생활 장면을 사진으로 촬영,입력하여 AAC에 바로 적용 가능





언어 학습 효과

- 클릭을 통해 제공되는 소리정보와 단어를 매칭해 내는 언어 학습 가능
- 자막기능 설정을 통해 그림을 통한 한글 학습 가능



생활기술의 학습효과

- 특정한 장소에서 순차적으로 이루어지는 과제를 쪼개어 훈련하는 생활기술 학습 가능





지역사회 활용 접근성 증대

- 자막기능을 추가하여 생활소음 상황에서 상대방에게 표현언어가 잘 전달될 수 있도록 함



2025년 정보통신보조기기 보급사업



정보통신보조기기 보급사업이란?

- 과학기술정보통신부, 지방자치단체, 한국지능정보사회진흥원에서는 신체적, 경제적으로 정보통신에 대한 접근과 활용이 어려운 장애인을 대상으로 정보화를 통한 사회 통합을 유도하고 정보격차를 해소하기 위해 정보통신보조기기를 저렴한 가격에 보급하고 있음



보급대상은?

- 장애인복지법에 의하여 등록된 장애인
- 국가유공자 또는 상이등급 판정을 받은 사람



지원내용은?

- 보조기기 제품 가격기준 **80% 정부지원**(나머지 20%는 개인부담)
*기초생활수급자 및 차상위계층 장애인은 개인부담금의 50% 추가 할인
- <한뼘상황중심AAC> 제품 가격 : 960,000 원
 - 본인부담금 일반 : **192,000원 (20%)**
 - 차상위계층 : **96,000원 (10%)**



제품구성과 사양은?

- 한뼘상황중심AAC 프로그램이 탑재된 태블릿PC : 삼성 갤럭시탭 (10.5인치), 안드로이드 OS, 64 GB(램4GB)
- 충전기, 사용 설명서, 제품 사용 설명 동영상



2025년 정보통신보조기기 신청안내



신청기간

2025년 5월 7일(수) ~ 6월 23일(월)



신청방법

- 온라인 신청 : 신청서 등 구비 서류를 준비해 홈페이지(www.at4u.or.kr)에서 신청
- 우편/방문신청 : 거주지(주민등록지 기준) 관할 접수처에 우편 또는 방문 신청



신청서류 (신청서 다운로드 www.at4u.or.kr 에서 가능합니다.)

- **공통사항 (필수)**
 - 정보통신보조기기 신청서 1부
 - 장애인증명서 1부 또는 국가유공자 확인서 1부,
 - 주민등록등본 1부
 - ※장애인 복지카드 사본 또는 국가유공자(상이처 포함) 사본으로 제출 가능
- **선택사항 (해당하는 경우 제출)**
 - 국민기초생활수급자 증명서 또는 차상위 장애인 확인서 각1부
 - 신청서의 「사회활동」 에 표시한 사항과 관련된 증빙서류
 - 법정대리인 동의서 1부(만19세 미만인 경우)와 법정대리인임을 확인할 수 있는 서류 1부
 - 위임장 1부(대리인이 신청 시)
- **행정정보공동이용 신청(동의)서를 제출하는 경우, <장애인증명서, 국가유공자 확인원, 기초생활수급자 증명서>를 제출하지 않아도 됨**



신청시 유의사항

- 전화 또는 팩스 신청 및 접수 불가
- 홈페이지를 통해 신청하는 경우 관련 서류를 반드시 첨부하거나, 접수처에 확인해야 하고, 구비서류 누락시 신청서가 접수되지 않거나 불이익이 있을 수 있음
- 신청서 및 활용계획서 작성 시 "정보통신보조기기 자가진단표"를 반드시 확인
-자가진단 결과 '부적합'인 경우 보급대상이 되지 않으며, 신청서 및 활용계획서에 자가진단 결과를 기재하지 않은 경우에도 보급대상자에서 제외될 수 있음
- 보급순위결정
-수혜이력 등에 따라 우선순위 대상자를 보조기기별로 1순위, 2순위로 분류하고 동일 순위 내에서는 보급받은 이력(수혜횟수)이 적은 자, 평가결과 고득점인 자 등 순으로 보급대상자 순위를 결정
-1순위 : 신규자(수혜이력이 없는 자), 내구연한 경과자
-2순위 : 내구연한 미경과자이면서 신청품목과 수혜품목이 다른 경우
 ***보급제외 : 내구연한 미경과자이면서 신청품목과 수혜품목이 같은 경우, 재 보급기간 미경과자이면서 신청품목과 수혜품목이 다른 경우**



상담전화

- 함께걷는달달연구소 055-289-6694
- 보급사업 담당자 010-4849-5022

? Q&A

▼ Q 정보통신보조기기는 누가 신청할 수 있나요?

A : 등록된 장애인이면 누구나 신청할 수 있습니다.

▼ Q 지원내역은 어떻게 되나요?

A : 보조기기 제품 가격의 80%가 지원됩니다.

▼ Q 보급품목은 어떻게 되나요?

A : 시각, 청각/언어, 지체/뇌병변 등 장애유형에 적합한 정보통신보조기기 및 특수 소프트웨어 품목입니다.

▼ Q 어떻게 지원받을 수 있나요?

A: 신청인의 거주지(주민등록지 기준) 관할 지자체에 신청서와 활용계획서를 작성하여



▼ Q 보급대상자 선정은 어떻게 하나요?

A : 보급대상자는 관할 지자체에서 신청서, 활용계획서, 심층상담기록지, 평가기준 등을 종합적으로 고려하여 선정합니다.

-보급대상자는 장애수준, 경제적여건, 활용도 등을 종합적으로 고려하여 선정합니다.

-보급대상자 선정결과는 주소지 관할 16개 광역시, 도에서 홈페이지 공지 또는 개별 통보를 통해 알려드립니다.

▼ Q 개인부담금은 언제 납부하나요?

A : 보급대상자로 선정되신 분은 발표일로부터 15일 이내에 지정된 계좌로 개인부담금을 납부해야 합니다.

-해당기간 이내에 개인부담금을 납부하지 않을 경우 보급 의사가 없는 것을 간주하여 보급대상에서 제외됩니다.