

“온누리 R-Bank”사업 소개

분당서울대학교병원 공공의료사업단



목차

01

사업 개요

02

찾아가는 "온누리 R-Bank"

03

후원 기준

04


사례 소개

05

협조 요청 내용

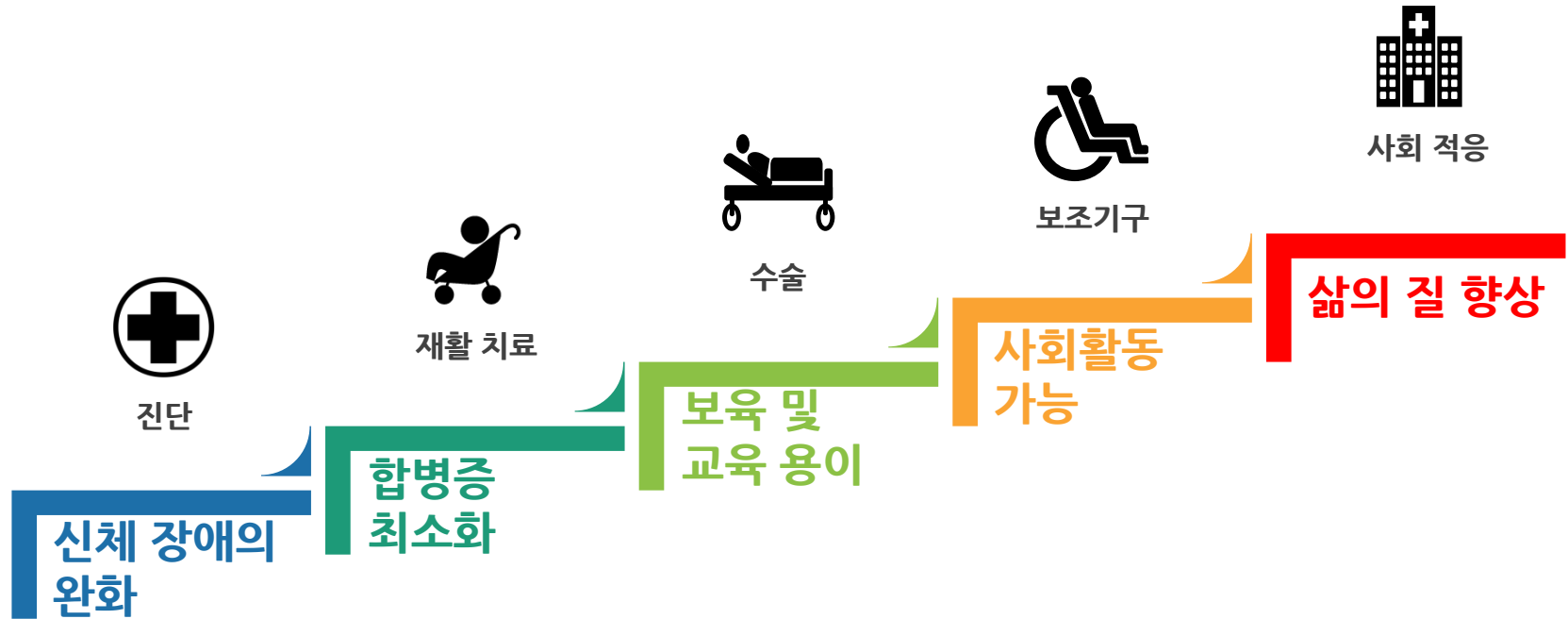
1. 사업 개요

온누리 R-Bank 란?

재활(Rehabilitation)과 재활용(Recycle)의 'R'과
대여은행의 'Bank'를 합쳐서 이름 붙여진 R-Bank 사업은
 한국가스공사 후원으로 저소득 가정의 장애아동 및 청소년을
위한 재활보조기구를 후원하는 사업



1. 사업 개요



주관 : **SNUH** 분당서울대학교병원

후원 :  **한국가스공사**

1. 사업 개요



사업 특징

- 재활의학과 전문의 진료 후 아동의 의료적, 신체적 특성을 고려한 **맞춤형 보조기구 후원**
- 진료, 처방, 검수, 교육이 하루에 완료되는 **one-stop system**
- 사용하지 않는 보조기구는 지역 보조기구센터로 반납하여 다른 아동에게 **재 후원**



사업 내용

- 후원 대상 : 저소득층 가정의 중증 장애 아동 및 청소년
- 지원 한도 : 1회 최대 700만원 한도 내
- 지원 품목 : 재활용이 가능한 모듈형 보조기구 우선 지원
(마이고, 스쿼글, R-82 등)

1. 사업 개요



보조기구의 필요성



척추 측만 예방

목가늑이 가능하여
양육자와 시선 맞추기 용이
및 학습 가능

가래 배출이 용이하여
폐렴 발생 가능성 감소

사회활동을 통하여 여가
생활 가능 및 자존감 향상

고관절 탈구 예방

1. 사업 개요



후원 보조기구 소개



스퀴글



마이고1, 2



프론스탠더



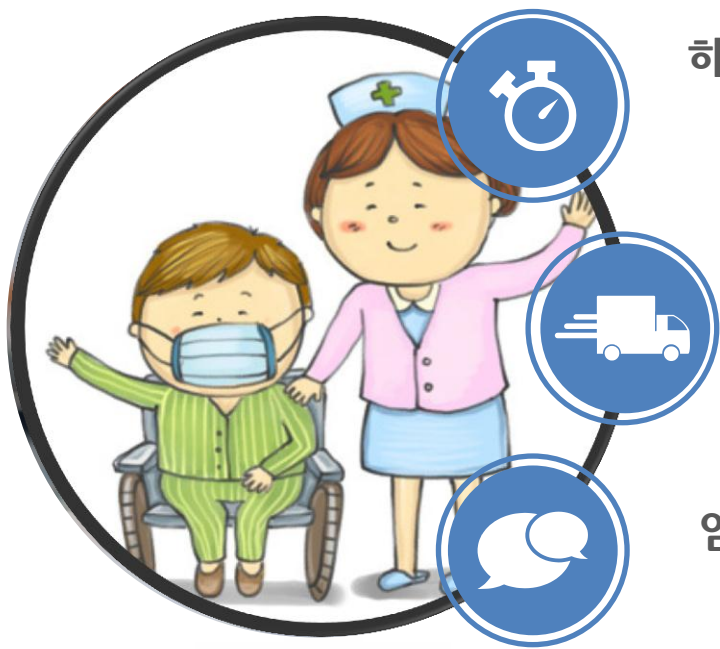
체형복제형이너



R-82

2. 찾아가는 "온누리 R-Bank"

1) 종합병원 진료 과정의 문제점 개선



하루에 두개과 이상의
진료가 불가능

대기불가,
지역 경계를 넘지 못하는
장애인콜택시

임상과 의사마다 치료 시기
및 방향이 상이

“ **경직클리닉** ”

재활의학과, 정형외과, 신경외과,
3명의 의사가 같은 날 같은 장소
에서 통합 진료



찾아가는 "온누리 R-Bank"

전문의 4명이 아동 거주지역으로 찾아가서 one-stop 진료
(검사 → 진료 → 후원 → 부모 교육)

보조기구가 필요해요!

모듈형 보조기구 즉각 후원 / 검수 / 교육

아동이 커서 작년에 후원 받았던 보조기구가 작아요!

재조정 / 수리 / 교체

성장이 끝나서 후원 받은 보조기구를 더 이상 사용하지 못해요!

즉시 반납 / 수리 후 다른 아동에게 재후원

수술이 필요해요!

부모 상담 후 수술일 확정! 후원 확정!

외래 방문 없이 수술 2일전 입원

수술 후 퇴원

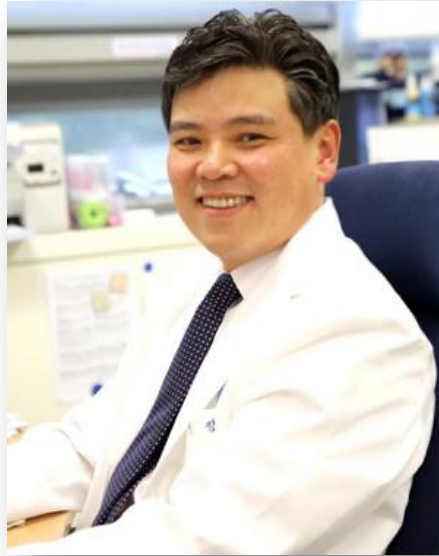
다음 해 "찾아가는 온누리 R-bank" 진료시
수술 후 아동의 재활 상태 확인



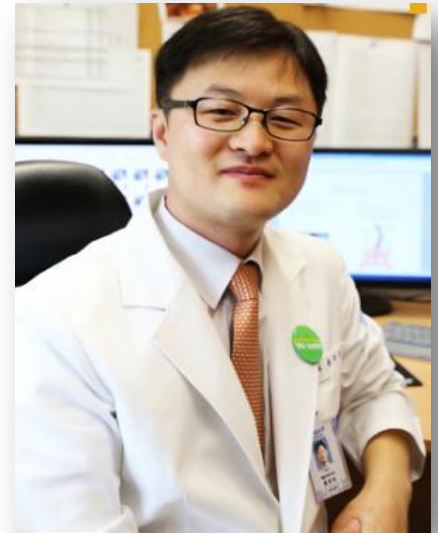
2. 찾아가는 "온누리 R-Bank"



정형외과
박문석 교수



신경 외과
김기정 교수



재활의학과
류주석 교수

2. 찾아가는 "온누리 R-Bank"

3) 찾아가는 지역

- 원주, 춘천(강원), 대구(경북), 광주(전남), 전주(전북), 충주(충남), 제주



진료 → 보장구 → 수술 → 성공적인 재활

현장 영상 검사

통합 진료

보장구 장착&검수

병원 입원&수술



2. 찾아가는 "온누리 R-Bank"

4) 진행과정(지역 당 년 1회 총 3년간 진행)

사전 준비	병원	후원기준 정리	후원 인원 (5명~10명) 및 기준 확정 후 복지관으로 서면 통보
	복지관	대상자 스크린	- 보장구 후원 인원과 경직클리닉 진료 인원을 구분하여 대상자 접수 - 지역사회 홍보
통간 점검	복지관	대상자 확정	- 진료 대상자 명단을 병원으로 통보
	병원	전화상담	보장구 후원 환아에 대한 경제력 평가를 위한 전화 상담 및 후원 관련 서류 안내 (주민등록등본 외)
구애 진료	병원	진료 진행	경직 클리닉과 보장구 지원 아동을 구분하여 진료하고 수술비 후원 대상자 사회복지사 상담
	복지관	진료 지원	아동 및 보호자 안내 및 접수 지원

3. 후원 기준

1) 보조기구 후원 기준

경제적 기준

1. 국민기초생활수급자 및 차상위 계층
2. 건강보험 아동의 경우,
기준 중위소득 80% 이하
3. 자택 소유의 경우, 재산상 1억원 미만
(저축액 포함, 재활용 제품만 후원 가능)
4. 부채 유무
(부채를 제외한 재산을 기준으로 판단)

신체 및 의료적 기준

1. 키 최대 130cm 이하,
몸무게 최대 35kg 미만
2. 만 18세 미만
3. 기립 자세 불가능 아동
4. 강직이 심하지 않은 아동

3. 후원 기준

2) 진료비 후원 기준

1. 국민기초생활수급자 및 차상위 계층

2. 건강보험 아동의 경우, 기준 중위소득 80% 이하

3. 부채 유무, 주택 소유 유무 확인

4. 실비의료보험 가입자 제외

4. 사례 소개



- 성명 : 정 **
- 진단명 : 뇌성마비, 뇌병변 1급
- 사용 기간 : 2011. 12. 02 ~ 현재 사용 중
- 후원 내용
 - 마이고1, 마이고 2, 전동휠체어
 - 마이고를 사용하기 전에는 이너 및 휠체어 높이와 보치아 테이블 높이가 맞지 않아서 흔들림이 많아 성적이 좋지 않았는데 마이고 사용 후 체간을 잡아주고 높낮이 각도 조절이 가능하여 경기할 때 많은 도움이 됨.
 - 2015년 전국 장애학생 체육대회 (개인 은메달, 2인 단체 금메달획득)

4. 사례 소개



- 성명 : 이 **
- 진단명 : 뇌성마비, 뇌병변 1급, sitting 불가능
- 사용 기간 : 2013.06월 ~ 현재 사용 중
- 후원 내용
 - 스쿼글, 마이고 1 후원
 - 스쿼글 사용을 시작으로 현재 마이고1 까지 꾸준히 어린이집에서 사용중인 아동으로 아동의 체간이 유지되어 인지기능이 향상되었고 언어 발달에 도움이 됨.

4. 사례 소개



- 성명 : 장 **
- 진단명 : 뇌성마비, 뇌병변 1급
- 사용 기간 : 2013.03 ~ 2017. 03. 27
- 후원 내용
 - 마이고1, 마이고 2 후원
 - 특수학교 재학 중인 아동은 인지기능이 양호한 편으로 보조기구를 꾸준히 사용하여 집중력과 수업참여도가 높아지고 척추 변형이 거의 나타나지 않고 있음

5. 협조 요청 내용

1

진료일 확정 (9/21(목)~22(금) 오전)

9/21(목) 13:00-18:00 전라북도장애인복지관 진료
9/22(금) 09:00-13:00 군산장애인복지관 진료

2

진료 장소 제공

넓은 진료 공간(보바스 테이블), 환자 대기 공간, 검진 차량 대기 공간,
보조기구 검수 공간, 보호자 상담 공간

3

진료 아동 사전 접수

접수 후 병원으로 수시 통보 (snubh1144@naver.com)
9/15 까지 접수 마감 예정 (보호자 전화 상담 시간이 필요)

4

무료 진료 요청 공문 발송

관할 보건소 신고용

5

후원 아동에 대한 사후 관리

병원 진료 및 수술 후 지역사회 관리
보장구 후원 아동에 대한 사용 관리



조흥래 사회복지사 : 031-787-1144

이지현 사회복지사 : 031-787-1134

감사합니다.