

2020학년도 식중독사고 대비 비상대책반 운영 계획

1. 필요성

식중독은 병원성 미생물이나 유해한 물질에 오염된 음식을 섭취하여 일어나는 건강 장해를 총칭하는 것으로 주로 급성위장 증세를 나타낸다.

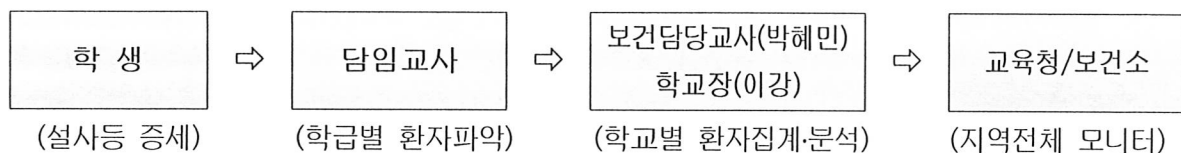
학교급식에서 식중독이 발생하면 그 피해는 수십명, 수백명에 이르러, 학생 개인의 건강 위험은 물론, 사고수습을 위한 학교장 및 교직원의 노고, 수업결손으로 인한 학사일정 차질, 학부모들의 정신적·시간적·경제적 손실이 매우 크며 온 국민의 관심이 집중되어 있으므로 항상 급식위생 관리를 철저히 하는 것이 무엇보다도 중요하다.

한편, 이러한 식중독과 세균성이질 등 수인성/식품매개전염병의 발생에 대비하여 집단 발병을 조기에 감지하여 신속히 치료하고, 정확한 원인을 규명하여 유사한 위생사고가 재발되지 않도록 필요한 대응체계를 마련하여야 한다.

2. 감시체계 구축 및 운영

식중독은 원인균에 따라 잠복기가 다르지만 통상 원인식품 섭취 후 30분 ~ 24시간 이내에 설사·구토 등의 위장증상이 급식을 제공받은 다수의 학생에게서 집단적으로 나타나므로, 학교급식의 경우는 조금만 주의를 기울이면 그 발생여부를 쉽게 감지할 수 있다. 따라서 학교에서는 평소 교내 집단환자 감시체계를 구축하여 운영토록 한다.

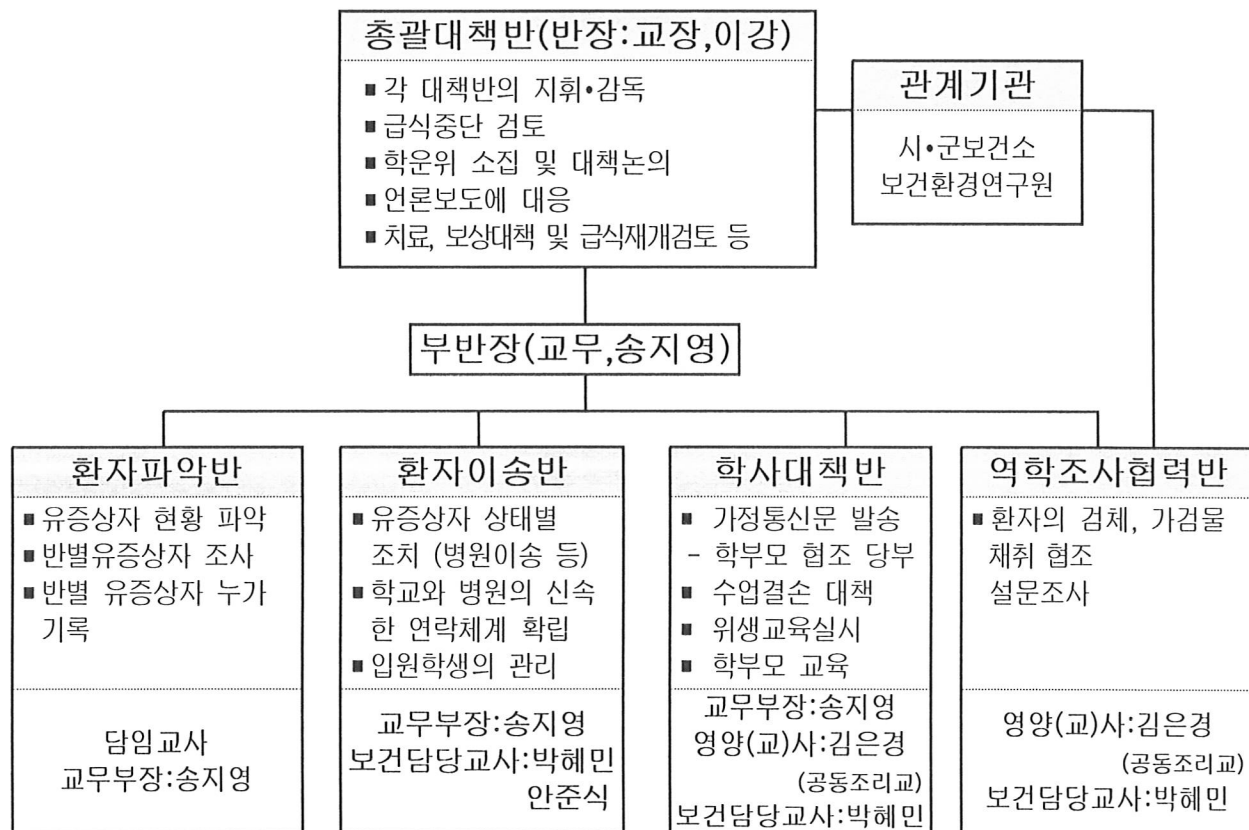
- 담임교사는 매일 결석, 조퇴, 지각한 학생의 수와 그 이유를 파악하여 평소와 다른 양상이 나타나는지의 여부를 모니터링 한다.
- 보건담당교사는 담임교사의 모니터링 결과와 보건실 이용자의 수, 주요 증상을 평소와 비교하여 집단환자 발생여부를 모니터링 한다.
- 집단발생으로 의심되면 학교장은 교육청과 보건소에 신속히 보고(신고)한다.



[학교 집단 환자 감시체계]

◎ 식중독 대책반 구성·훈련

식중독 발생에 대비하여 평소 학교단위의 '식중독 대책반' 을 구성·훈련토록 하여 만약의 사태 발생시 신속하고 원활하게 대처하여야 한다. 대책반의 조직과 분담업무는 다음과 같다.



[학교 식중독 대책반 구성도]

◎ 역학조사시 역할 분담

구 분		역 할 및 임 무
학 교	담임교사	◦ 설사환자 파악
	교무부장 (송지영)	◦ 환자파악 및 환자이송 ◦ 가정통신문 발송, 수업 결손 시 대책
	보건담당교사 (박혜민)	◦ 설사환자 모니터자료 취합, 정리, 분석 ◦ 보건실 이용환자에 대한 실태파악, 분석 ◦ 보건교육 기획 및 실시, 역학조사 협조 등
	공동조리교 영양(교)사 (김은경)	◦ 보존식 확보 ◦ 위생교육 실시 ◦ 안전한 급식 및 식수제공 등
교 육 청		◦ 역학조사의 원활한 진행 협조
보 건 소		◦ 역학조사 및 가검물 채취 ◦ 환자치료 및 필요시 입원격리 등
사·군·구청의 식품위생관련부서		◦ 원인추정 음식 및 가검물 채취 등 ◦ 식품유통, 반입상황, 조리, 이동경로에 대한 계통조사

3. 보건당국과의 협조사항

학교에서 식중독 등 집단환자 발생시는 신속하고 원활한 사태수습과 보건당국의 정확한 역학 조사를 위하여 학교와 교육청의 적극적인 협조가 요구되며 그 내용은 다음과 같다.

※ 학교의 협조사항

- 동일원인으로 추정되는 동일증세의 식중독 증상 환자가 2명이상 발생한 경우 교육청과 보건소에 즉시 신고한다.
- 보존식을 폐기하지 않으며, 음용수에 대한 소독을 실시하지 않는다.
 - ☞ 정확한 원인규명을 위해 현장을 보존하고 보건소의 역학조사 가검물 수거이후 폐기 및 소독을 실시한다.
- 학년반별로 복통 및 설사증상이 있는 학생을 신속히 파악하여, 최초 발병일시 및 급식 여부를 기록한다. 질병에 따라 잠복기가 긴 질환이 있으므로 매일 환자현황을 파악하여 신환자를 추가로 기록한다.
 - ☞ 실제 환자가 아닌 학생이 환자로 파악되지 않도록 유의
- 질병 확인을 위한 보건소의 환자 체변 및 설문조사에 협조한다.
- 가정통신문을 발송하여 학부모에게 식중독 등 발생사실을 통보하고, 가정에서 발병시 보건소 또는 인근 의료기관의 진료를 받도록 지도한다.
- 손씻기, 물 끓여먹기 등 학생 위생교육을 강화한다.

4. 발생후의 조치사항

식중독 등 집단발병이 수습되고, 식중독 재발요인이 없으면 학교에서는 급식을 재개하고, 식중독 발생 원인제공자에 대한 제재조치를 강구토록 하여 학교급식 위생관리에 대한 책무성과 경각심을 제고한다.

※ 급식의 재개

- 단순 식중독의 경우는 그 발생원인이 제거되어 재발요인이 없다고 판단되면 급식실 및 급식설비·기구 청소와 소독, 조리기기 작동점검, 조리종사자 교육 등을 실시하고 급식을 재개하되, 이후 급식관리는 HACCP시스템에 의거 위생·안전관리에 철저를 기한다.
- 세균성이질 등 식품매개 전염병으로 밝혀진 경우는 당해 학생들에게 유행이 없고 위생적 급식환경 조성도 되고 조리종사자들의 보건검사결과 안전하다고 판단되면, 마지막 확진환자 발생 후 1주일이후에 급식을 재개할 수 있다. 이 때도 단순 식중독과 같은 청소와 소독 등을 거쳐 급식을 재개하고 HACCP시스템에 의거 위생관리를 강화한다.

※ 원인제공자에 대한 조치

식중독 발생원인에 따라 관련업체 제재 및 원인제공자, 관리자 등에 대한 조치를 취한다.

- 원인이 식재료 또는 위탁급식에 있을 경우 : 학교장은 동 업체와의 계약 해지 및 민·형사상 책임 촉구

☞ 업체가 공급한 식재료 또는 급식품에 의해 식중독 등이 발생하였을 경우는 계약이 해지됨을 계약서상에 반드시 명시

- 일용직 종사자의 보균 또는 명백한 잘 못에 의하여 발생한 경우 : 당초 근로계약 조건에 따라 학교장이 인사상 적절한 조치

☞ 식중독 원인을 제공한 경우 인사상 조치조항 근로계약시 명시

- 영양사, 학교장 등의 관리 소홀에 원인이 있을 경우 : 관리책임의 경중에 따라 교육청 또는 학교장이 조치

- 보존식을 임의로 폐기하거나 다른 것으로 대체하여 역학조사에 지장을 초래 하였을 경우 : 교육청은 담당자 및 관리자 문책

1) 위생사고 발생시 연락체계

전라북도교육지원청 - 전라북도 익산교육지원청 063-850-8842

익산시청 - 보건위생과 1577-0072

익산시 보건소 - 전염병관리팀 1577-0072

2) 인근의료기관

원광대학병원 ☎ 1577-3773

익산병원 ☎ 063-840-9114

학교급식관련 집단환자 발생보고

수 신 : 전라북도교육청 익산교육지원청 교육장

발 신 : 용산초등학교장

보고일 : 2020. . .(요일) 시 현재

1. 학교현황

- 학교명 : 용산초등학교(학교장 : 이강)
- 소재지 : 전라북도 익산시 황등면 용산로 193 (Tel :063-857-6826)
- 규 모 : 전체학생수 : 34명(유5명, 초29명), 교직원수 : 11명
- 급수형태 : 정수기, 상수도(급식)

2. 환자발생 현황

학년별	전 체 학생수	발병학생수		발병학생 치료현황				완치 자수	보고당일 결석자수	급 식 학생수
		금 일	누 계	입 원	외 래 진 료	기 타	계			
1학년										
2학년										
3학년										
4학년										
5학년										
6학년										
교직원										
계										

3. 발생경위

- (학교에서 환자발생 인지과정 등을 구체적으로 적시)

4. 주요증상

○

5. 추정원인

- (학교의 견해와 방역기관의 소견 등을 참고하여 객관적으로 작성)

6. 조치사항

- 학교, 방역기관, 관할교육청 순

7. 향후조치계획

○

8. 참고사항(당일 급식식단 등)

학교급식관련 집단 환자 종결보고

사고발생일시			보고일시		
학교명	용산초등학교	재적학생수		급식학생수	
업무관련자 (학교,업체명)	교 장 : 행정 실장 : 영양(교)사 : 납품업체명(또는 위탁급식업체) : 부 식 류 : 육 류 : 냉동 수산물류 : 가공류 : 김치류 :				
사 고 개 요 및 경 위					
역학조사결과 (원인균)	※ 역학조사결과 별첨				
학교(업체)행정 조치사항					
향 후 대 책					
기 타					

작성자 : 직) 성명) (인)

확인자 : 직) 성명) (인)

◎ 사고발생시 단계별조치사항

단계별	학 교	교 육 청
1단계	① 유증상자 현황 파악 - 반별유증상자 조사표 배부 및 취합 (결석생과 현재 유증상자) ② 교육청 및 보건소에 신고 ③ 학교 사고 대책반 가동 ④ 유증상자 상태별 (병원이송, 귀가조치 ...학부모와 연락(담임)) ⑤ 학교급식 중단처리(금일포함) - 당일 식재료 및 급식품 처리(영양(교)사) - 반품 또는 폐기 - 관련 제장부 준비 (계약서 및 위생관련서류 등)	① 상부기관에 보고 ② 교육청 사고 대책반 가동 ③ 현장조사 - 학교사고 대책반 운영현장 지휘 ④ 병원방문(자료조사반) ...의사 및 환자 면담 ⑤ 유관기관에 협조요청 (보건소 등)
2단계	① 역학조사에 협조(보건소) - 식재료, 보존식, 음용수, 환경가검물, 환자가검물 채취 협조 * 사고시 충분히 검사할 수 있는 양 보존 [예 : 우유 200ml*1개, 위험요인이 있는 식재료(원재료) 100g이상, 보존식 1인분량 (100g이상)] ② 일일 상황 보고(9시,14시)	② 일일 상황 보고(9시,14시)
3단계	① 언론대처 ...학교장 중심으로 교육청과 협의하여 일관된 자료 등을 제공 (예 : 환자수) ② 학생, 학부모에게 식중독 사고 발생 경위 통지 ...발생경위, 환자치료안내, 개인별도시락 지참 등 ③ 식중독 발병학생들의 수업결손 대책 마련	① 언론대처(도교육청 총괄) - 신속하고 정확한 보도 자료 제공
4단계	① 식중독 발병학생 치료 및 보상대책마련 - 검사기관의 검사결과 및 급식품(재료) 납품 계약 내용에 따라 치료 및 보상 대책마련 (계약서 확인) - 피해보상계약조항 - 급식공급업체(위탁)는 식중독 및 식재료로 인한 문제가 발생한 경우 학생의 보상 및 치료비 부담 ② 식중독 원인을 제공한 급식납품업체 계약해지 - 납품된 급식품 또는 식재료 중에서 식중독균이 발견된 경우 계약 해지 - 계약해지 조항 참조 ③ 급식재개 정상화 방안 마련 - 급식업체 재선정, 조리실 소독 기기점검, 위생점검 ④ 사고처리 종료보고(서식 5참조)	① 검사결과 신속한 파악 (관계기관 확인) ② 보상현황 파악 ③ 계약해지 등 상황 파악 ④ 급식재개 인정 ⑤ 사고처리 종료 보고(서식 11참조)

식중독 발생시 대처 요령

1. 식중독 발생 대책반 구성 · 운영 안내

급식관련 사고 발생시 학교 및 교육청에서 신속히 대처하기 위하여 학교 및 교육청에서는 급식사고 비상대책반을 편성하여 운영한다.

가. 기능

▣ 총괄대책반 : 팀장-학교장(이강)

업무 : 각 대책반의 지휘, 감독, 급식중단 검토, 학교운영위원회 소집 및 대책 논의, 언론보도에 대응, 치료 및 보상대책, 급식재개 등

▣ 환자파악반 : 반장-보건교사(박혜민), 협조-각 반 담임교사, 교무부장(송지영)

업무 : 기 발생환자 및 유증환자 등 추가 발생환자 파악

▣ 환자이송반 : 반장-안준식, 협조-전교직원

업무 : 환자의 후송, 입원학생 관리 등

▣ 역학조사협력반 : 반장-공동조리교 영양사(김은경), 협조-배식원(최수정)

업무 : 보건당국의 역학조사, 검사채취, 소독 등 업무협조

▣ 학사대책반 : 부책임관-교무부장(송지영)

업무 : 가정통신문 발송 등 학부모 협조유도 및 수업결손 대책 마련

※ 사고 발생시는 방역당국의 역학조사 결과를 토대로 최소 1개월 이내에 종료보고서(원인조사 보고서) 제출.

나. 운영방법

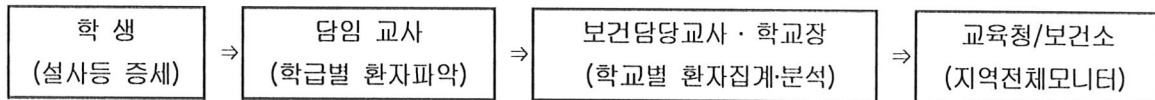
- 운영시기 : 연중

- 운영형태 : 총괄책임관 지시에 의거 현지 출장 또는 상황반 근무

다. 처리체제도

대책반별 처리방안강구 → 부책임관(학교감)과 협의·결재 → 총괄책임관(학교장) 승인

■ 학교 집단환자 감시체계 ■



라. 역학 조사 시 역할분담

구 분		역 할 및 임 무
학 교	담임교사	- 설사환자 파악 및 역학조사 협조 - 보건교육 실시 등
	보건담당교사	- 설사환자 모니터자료 취합, 정리, 분석 - 보건실 이용환자에 대한 실태파악, 분석 - 보건교육 기획 및 실시 등
	공동조리교 영양(교)사	- 보존식 확보 - 안전한 급식 및 식수제공 등
교 육 청		- 역학조사의 원활한 진행 협조
보 건 소		- 역학조사 및 가검물 채취 - 환자치료 및 필요시 입원격리 등
시청의 식품위생관련부서		- 원인추정 음식 및 가검물 채취 등 - 식품유통, 반입상황, 조리, 이동경로에 대한 계통조사

마. 사고발생시 단계별 조치사항

단계별	학 교	교 육 청
1 단계 ↓	<ol style="list-style-type: none"> 1. 유증상자 현황 파악 <ul style="list-style-type: none"> - 반별유증상자 조사표 배부 및 취합 (결석생과 현재 유증상자) 2. 교육청 및 보건소에 신고 3. 학교사고 대책반 가동 4. 유증상자 상태별 <ul style="list-style-type: none"> - 병원이송, 귀가조치, 학부모와 연락 5. 학교급식 중단처리(금일포함) <ul style="list-style-type: none"> - 당일 식재료 및 급식품 처리(영양(교)사) - 반품 또는 폐기 - 관련 제장부 준비(계약서 및 위생관련서류 등) 	<ol style="list-style-type: none"> 1. 상부기관에 보고 2. 교육청 사고 대책반 가동 3. 현장조사 - 학교사고 대책반 운영 현장 지휘 4. 병원방문(자료조사반) <ul style="list-style-type: none"> - 의사 및 환자 면담 5. 유관기관에 협조요청 (보건소 등)
2 단계 ↓	<ol style="list-style-type: none"> 6. 역학조사에 협조(보건소) <ul style="list-style-type: none"> - 식재료, 보존식, 음용수, 환경가검물 환자가검물 채취 협조 ※사고시 충분히 검사할 수 있는 양 보관예) 우유 200ml×3개, 위험요인이 있는 식재료(원재료)100g이상, 보존식 1인 분량(100g이상) 	
3 단계 ↓	<ol style="list-style-type: none"> 1. 언론대처 <ul style="list-style-type: none"> - 학교장 중심으로 교육청과 협의하여 일관된 자료 등을 제공 (예: 환자수) 2. 학생, 학부모에게 식중독사고 발생경위 통지(발생경위, 환자치료안내, 개인별 도시락 지참 등) 3. 식중독 발병학생들의 수업 결손 대책 마련 	<ol style="list-style-type: none"> 1. 언론대처(시교육청 총괄) <ul style="list-style-type: none"> - 신속하고 정확한 보도 자료 제공
4 단계 ↓	<ol style="list-style-type: none"> 1. 식중독 학생 치료 및 보상대책 마련 <ul style="list-style-type: none"> - 검사기관의 검사결과 및 급식품(재료) 납품계약 내용에 따라 치료 및 보상 대책마련 (계약서 확인) - 피해보상계약조항→급식공급업체는식중독 및 식재료로 인한 문제가 발생한 경우 학생의 보상 및 치료비 부담 2. 식중독 원인을 제공한 급식 납품업체 계약해지 <ul style="list-style-type: none"> - 납품된 급식품 또는 식재료 중에서 식중독균이 발견된 경우 계약해지 - 계약해지조항 참조 3. 급식재개 정상화 방안 마련 <ul style="list-style-type: none"> - 급식업체 재선정, 조리실 소독 및 기기 점검, 위생 점검 4. 사고처리 종료 보고 	<ol style="list-style-type: none"> 1. 검사결과 신속한 파악 (관계기관 확인) 2. 보상현황 파악 계약해지 등 상황 파악 3. 급식재개 인정 4. 사고처리 종료 보고

2020년 식중독 대책반 구성

임무	성명	확인란	비고
총괄대책반(반장)	이강	이 강	교장
환자파악반	송지영	송 지영	교무부장 및 각반담당
	이명현	이 명현	
	오선영	오 선영	
	박혜민	박혜민	
	안준식	안준식	
	최승규	최승규	
	윤성미	윤성미	
	정숙	정숙	
환자이송반	송지영	송 지영	교무부장
	박혜민	박혜민	보건담당교사
	안준식	안준식	협조
학사대책반	송지영	송 지영	교무부장
	박혜민	박혜민	보건담당교사
역학조사협력반	박혜민	박혜민	보건담당교사
	서아름	서아름	주무관