

학교 교육계획 수정 및 보완

순	월 일	쪽	계획 내용	수정내용	수정이유	비고
1						
2						
3						
4						
5						
6						
7						
8						
9						
10						
11						
12						
13						
14						
15						

2021학년도

열 · 꿈 · 땀을 일깨우고, 가꾸는 교육

이 서 교 육 과 정

이 서 초 등 학 교

55366 전북 완주군 이서면 이서로 76
교무실(221-2988) F A X (222-3104)
홈페이지 (<http://www.yiseo.es.kr>)



열 · 꿈 · 땀 을 일깨우고 가꾸는

이서교육과정

교 가



교 목



소 나무

교 화



개 나 리

■ 2021학년도 이서초등학교 학사력	1
----------------------	---

I. 이서교육의 기본 방향

1. 초등학교 교육목표	5
2. 전북교육의 기본방향	5
3. 완주교육 비전	6
4. 이서 교육 체계	7
5. 학교 현황	8
6. 학교 교육목표별 실천 계획	9
7. 특색 교육활동	13

II. 이서교육과정의 편성 · 운영 계획

1. 학교교육과정의 성격 및 편성 방향	17
2. 편제와 시간 배당	18
3. 교과교육과정 편성 · 운영	32
4. 창의적 체험활동 편성 · 운영	36
5. 안전교육과정 편성 · 운영	44
6. 학년말 학사운영 내실화 계획	46
7. 다문화 가정 자녀 보충지도 계획	47
8. 전입생 보충지도 계획	48
9. 원격 수업 운영 계획	50

III. 교육과정의 평가

1. 교육과정 평가의 기본 방향	55
2. 창의 · 인성을 키우는 교과 평가	56
3. 창의적 체험활동 평가	57
4. 행동 발달 평가	58
5. 학교교육과정 운영 추진 평가	59

IV. 교육과정 운영 지원 · 관리 계획

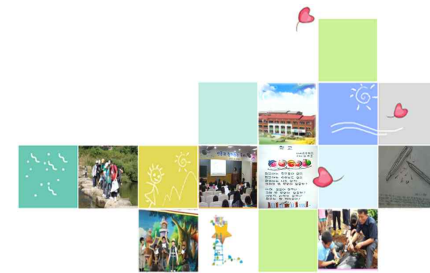
1. 학교운영조직(교과교육연구회 등)	63
2. 2021학년도 학교 평가 추진 계획	65
3. 2021학년도 예산 편성 내역	69



열.꿈.따를 일깨우고 가꾸는
이서교육과정

I. 2021학년도 이서초등학교 학사력

2021.3							4							5							6						
일	월	화	수	목	금	토	일	월	화	수	목	금	토	일	월	화	수	목	금	토	일	월	화	수	목	금	토
1	2	3	4	5	6					1	2	3								1			1	2	3	4	5
7	8	9	10	11	12	13	4	5	6	7	8	9	10	2	3	4	5	6	7	8	6	7	8	9	10	11	12
14	15	16	17	18	19	20	11	12	13	14	15	16	17	9	10	11	12	13	14	15	13	14	15	16	17	18	19
21	22	23	24	25	26	27	18	19	20	21	22	23	24	16	17	18	19	20	21	22	20	21	22	23	24	25	26
28	29	30	31				25	26	27	28	29	30		23	24	25	26	27	28	29	27	28	29	30			
*시업식 2일(화) *입학식 2일(화) *친구사랑주간교육 22일(월) *인성교육주간교육 23일(화) *학교폭력예방교육 24일(수) *가정폭력예방교육 25일(목) *표준화 검사 26일(금)							*자살예방 생명존중 5일(월) *인권교육 6일(화) *민주시민교육 7일(수) *에너지교육 8일(목) *아동학대예방교육 9일(금) *독도교육주간 12일(월) *배꽃돌 과학한마당 15일(목) *장애인지식개선교육 20일(화) *학생건강검사 21일(수) *현장체험학습 26일(월)							*다꿈교육주간 10일(월) *흡연예방교육 24일(월) *재난대응안전교육 25일(화) *소방훈련 26일(수) *신체능력검사 28일(금) *통일교육주간 31일(월)							*교통안전교육 24일(목) *양성평등교육 29일(화)						
*삼일절 1일(월)														*어린이날 5일(수) *개교기념일 18일(화) *부처님오신날 19일(수)													
7							8							9							10						
일	월	화	수	목	금	토	일	월	화	수	목	금	토	일	월	화	수	목	금	토	일	월	화	수	목	금	토
				1	2	3										1	2	3	4					1	2		
4	5	6	7	8	9	10	1	2	3	4	5	6	7	5	6	7	8	9	10	11	3	4	5	6	7	8	9
11	12	13	14	15	16	17	8	9	10	11	12	13	14	12	13	14	15	16	17	18	10	11	12	13	14	15	16
18	19	20	21	22	23	24	15	16	17	18	19	20	21	19	20	21	22	23	24	25	17	18	19	20	21	22	23
25	26	27	28	29	30	31	22	23	24	25	26	27	28	26	27	28	29	30			24	25	26	27	28	29	30
*전교어린이회조직 15일(목) *여름방학식 22일(목)							*여름개학식 23일(월)							*친구사랑주간교육 6일(월) *인성교육주간 7일(화) *학교폭력예방교육 8일(수) *장애인지식체현교육 9일(목) *수학여행 14일(화)-15일(수) *흡연예방교육 15일(수) *현장체험학습 27일(월) *추석연휴 20일(월) *추석 21일(화) *추석연휴 22일(수)							*5학년 119안전체험교육 8일(금) *2학년 119안전체험교육 26일(화) *자살예방 생명존중 11일(월) *우리아이 수업보기 13일(수) *소방훈련 20일(수)						
														*추석연휴 20일(월) *추석 21일(화) *추석연휴 22일(수)							*한글날 9일(토)						
11							12							2022. 1							2						
일	월	화	수	목	금	토	일	월	화	수	목	금	토	일	월	화	수	목	금	토	일	월	화	수	목	금	토
	1	2	3	4	5	6				1	2	3	4							1			1	2	3	4	5
7	8	9	10	11	12	13	5	6	7	8	9	10	11	2	3	4	5	6	7	8	6	7	8	9	10	11	12
14	15	16	17	18	19	20	12	13	14	15	16	17	18	9	10	11	12	13	14	15	13	14	15	16	17	18	19
21	22	23	24	25	26	27	19	20	21	22	23	24	25	16	17	18	19	20	21	22	20	21	22	23	24	25	26
28	29	30					26	27	28	29	30	31		23	24	25	26	27	28	29	27	28					
*꿈드림 축제 주간 : 8일(월)-12일(금)							*전교어린이회조직 16일(목) *겨울방학식종업식 30일(목) *졸업식 30일(목) *성탄절 25일(토)							*신정 1일(토) *설연휴 31일(월)							*설날 1일(화) *설연휴 2일(수)						




 을 일깨우고 가꾸는
이서교육과정

○ 1학기 : 재난대비훈련 (안전한국훈련연계 전국 지진대피훈련(전국) 예정

○ 2학기 : 을지연습 연계 핵 대비 민방공 대피훈련(전국) 예정

총 안전 대비 및 소방훈련 연 4시간 실시(2회는 학교교육과정 수요일 6교시에 편성 운영 예정)

○ 학교 사정에 의해 변경될 수 있습니다.

I. 이서 교육의 기본 방향

1. 초등학교 교육목표	/ 5
2. 전북 교육의 기본 방향	/ 5
3. 완주교육 비전	/ 6
4. 이서 교육 체계	/ 7
5. 학교 현황	/ 8
6. 학교 교육목표별 실천 계획	/ 9
7. 특색 교육 활동	/ 13

‘열, 꿈, 땀을 일깨우고 가꾸는 이서교육’에 담겨있는 뜻

‘열’을 가진 사람

열은 사람됨의 의미로 개성(個性)·정체성(正體性, identity)이며, 남과 다른 나, 나만의 개성·캐릭터(Character)를 키워가야 하되 사람에 대한 예의를 지켜가야 한다는 뜻입니다.

‘꿈’을 가꾸는 사람

꿈(dream)의 의미는 목표·희망·바램이며, 남을 따라가기보다는 나만의 꿈을 소중하게 여기고 작은 일부터 차근차근 가꾸는 사람이 되어야 한다는 뜻입니다.

‘땀’을 흘리는 사람

땀의 의미는, 노력(努力)·인내(忍耐)·극기(克己)·끈질김이며, 스스로 할 일을 찾아 정성으로 실천하고, 더불어 살아가는 사람이 되어야 한다는 뜻입니다.

I. 이서 교육의 기본 방향

1. 초등학교 교육목표

- 초등학교의 교육은 학생의 학습과 일상생활에 필요한 기초 능력 배양과 기본 생활 습관 형성, 바른 인성의 함양에 중점을 둔다.
- 가. 풍부한 학습 경험을 통해 몸과 마음이 건강하고 균형 있게 자랄 수 있도록 하며, 다양한 일의 세계에 대한 기초적인 이해를 한다.
- 나. 학습과 생활에서 문제를 인식하고 해결하는 기초 능력을 기르고, 이를 새롭게 경험할 수 있는 상상력을 키운다.
- 다. 우리 문화에 대해 이해하고, 문화를 향유하는 올바른 태도를 기른다.
- 라. 자신의 경험과 생각을 다양하게 표현하며 타인과 공감하고 협동하는 태도, 배려하는 마음을 기른다.

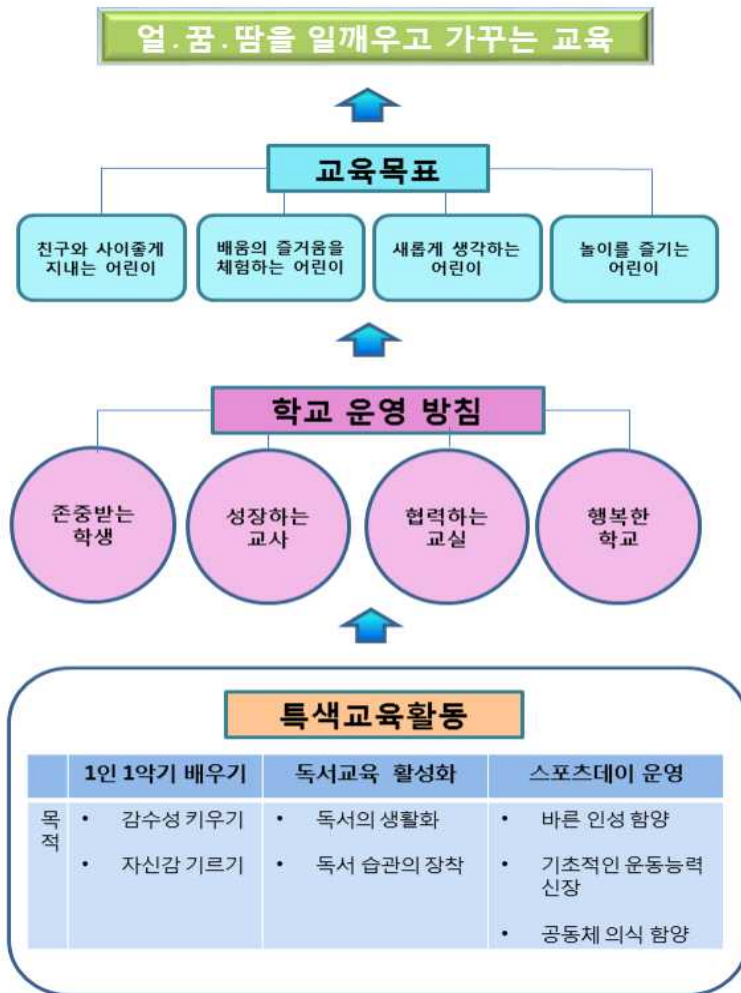
2. 전북 교육의 기본 방향



3. 완주교육 비전



4. 이서 교육 체계



5. 학교 현황

가. 학교 연혁

연월일	연혁개요
1923. 5. 18	이서공립보통학교 인가 개교
1981. 3. 9	이서등학교 병설 유치원 1학급 개원
2020. 9. 1	제 34대 한옥희 교장 부임
2020. 12. 31	제 96회 졸업(총 8,786명)
2021. 3. 1	21학급 편성(특수학급 포함)

나. 학생 현황

2021. 3. 4일 현재

학년	1	2	3	4	5	6	계
학급수	4	4	3	4	3	3	21(특수 1)
학생수	남	32	39	39	50	39	231
	여	46	31	24	43	24	198
	계	78	70	63	93	63	429

다. 교직원 현황

교 장	교 감	원 감	초 등 교 사	보 건 교 사	영 양 교 사	특 수 교 사	상 담 교 사	유 치 원 교 사	일반직		교육공무직								기타		계
									행 정 실 장	주 무 관	교무 실무사	방과후 행정 실무사	조리 종사원	통학버스 안전 지도사	특수교육 지도사	스포츠 강사	동별 전담사	청 소 원	행정 대체		
1	1	1	24	1	1	1	1	6	1	4	2	1	7	1	1	1	2	1	1	59	

라. 교실 현황

구분	보통교실	관리실			특별교실																	계	
		교장실	교무실	행정실	영양실	강당	보건실	방충실	소극장	과학실	영어실	상담실	도서실	식생활관	컴퓨터실	음악실	미술실	발명실	방과후실	특별교실	교사연구실		일시적관찰실
실수	20	1	1	1	1	1	1	1	1	1	1	1	1	1	1	1	1	1	1	2	4	1	45

6. 학교 교육목표별 실천 계획

교육 목표 1

친구와 사이좋게 지내는 어린이

추진 과제	추진 내용	대상	횟수	담당	교육과정 반영		
					교과	창체	지원
1. 학생 자치회 중심 생활규정 만들고 실천하기	1. 민주적 학생 선거 문화 조성 및 학생자치 활성화 - 전교회장단 조직 - 학년별 다모임 시간 확보 - 학생자치회와 함께 하는 생활규정 만들기 - 자치회 역량 강화 연수 지원 - 아띠랑 WITH 프로젝트로 행복한 배꽃배움터 만들기(17시간)	3-6학년 3-6학년 전교생 3-6학년 1-6학년	2회 월1회 연중 1회 연중	자치 자치 자치 자치 자치	○ ○ ○ ○ ○	○ ○ ○ ○ ○	○ ○ ○ ○ ○
2. 다양한 자율 동아리 활동 활성화	1. 학생 자율 동아리 적극적 지원 - 학생자율동아리 운영 및 지원 강사 지원보다는 학생활동 중심으로 운영 - 축구, 무용, 컬러링, 독서 등 - 지역사회의 문화행사 참여권장 3. 정보통신 윤리 교육 실시 4. 학교 주변 봉사활동	3-6학년 전교생 전교생	연중 연중 연중	진로 정보 환경	○ ○ ○	○ ○ ○	○ ○ ○
3. 인성 인권주간, 다꿈 교육주간, 학부모 상담 주간, 친구사랑 주간 운영	1. 인성인권 주간 운영 - 생명존중 인권교육, 양성평등 교육 실시 - 세계시민교육을 통한 인권교육 - 환경교육과 연계한 인권교육 - 정보통신교육 및 개인정보보호 교육 실시 - 인터넷 및 스마트폰 과의존 예방교육 실시 2. 다꿈 교육주간 운영 - 멘토링, 다문화 이해교육 - 다문화 가정 학생의 맞춤형 교육지원 3. 전교원 책임 상담제 및 상담주간 운영 4. 친구사랑 주간 및 학교폭력 예방의 날 운영 - 학생 및 학부모 대상 연수 실시	전교생 전교생 전교생 전교생 전교생	2회 1회 2회 2회	인성인권 정보 다문화 인성인권 인성인권	○ ○ ○ ○	○ ○ ○ ○	○ ○ ○ ○
4. 장애체험 활동, 이웃돕기 활동 전개	1. 장애인식개선 및 인권침해 예방교육 - 학생 교육 및 학부모 대상 연수 실시 - 장애체험활동 2. 이웃 돕기 활동 전개	전교생 전교생	2회 연중	특수교육 이웃돕기	 ○	○ ○	○ ○
5. 성폭력 학교폭력 예방 교육 실시	1. 보건교육, 약물오남용 교육 실시-창체 및 교과 2. 성교육 실시-연간 15차시 실시(성폭력예방교육) 3. 감염병 예방 및 응급처치 교육 4. 체험중심, 감성공간 학교폭력 예방활동 - 자치활동을 통해 실천 사항 정한 후 직접 홍보 및 실천하기 5. 언어문화 개선과 놀이를 통한 평화로운 학교 문화 조성	전교생 전교생 전교생 전교생 전교생	연중 연중 연중 연중 연중	보건 보건 보건 인성인권 인성인권	○ ○ ○ ○ ○	○ ○ ○ ○ ○	○ ○ ○ ○ ○

교육 목표 2

배움의 즐거움을 체험하는 어린이

추진 과제	추진 내용	대상	횟수	담당	교육과정 반영		
					교과	창체	지원
1. 궁금한 것 누구에게나 질문하기	1. 함께 만들어가는 따뜻한 교육과정 운영 - 학생중심 교육과정 편성을 위한 교사워크숍 - 학교교육과정 설명회를 통해 교육과정 안내 2. 빛깔있는 학년·학급 특색활동 - 학생들의 필요와 요구를 반영한 특색활동 실시 - 학년별 프로젝트 연계 체험학습 실시	전교생 전교생	연중 연중	연구 로컬에듀	○ ○	○ ○	○ ○
2. 교과 재구성·프로젝트 학습 실천	1. 학생이 배움의 중심이 되는 교육과정 재구성 - 학년별 성취기준 연계주제중심 프로젝트학습 실시 - 학년군별 교육과정 재구성 협의 시간 운영 2. 참학력 신장을 위한 학습공동체 구축 - 전문성 향상을 위한 수업동아리 운영 - 수업나눔동아리(따뜻한 학교 연계) - 학년, 교과 연구 모임 - 교원능력 평가	전교생 전교생 전교사	연중 연중 1회	연구 연구 교무	○ ○ ○	○ ○ ○	○ ○ ○
3. 맞춤형 책임교육 과정 중심의 성장평가제 내실화	1. 기초·기본학력 맞춤형 책임교육 실시 - 학습부진아 특별보충과정 운영 - 대학생 멘토링 수업 및 학습지원단 학습서비스 2. 학습능력 진단검사 및 표준화검사 실시 - 학습더딤 원인 및 유형에 따른 개인별 맞춤형 학습 지원 3. 초등성장평가제 실시 - 교과 특성을 반영한 성취기준 중심 다양한 수행평가의 내실화 - 성장평가 결과 관리와 피드백을 통한 수업개선 - 평가방법 개선을 위한 강사 초빙 연수	전교사 전교생 전교사	연중 3월,8월 연중	평가 평가 평가	○ ○ ○	○ ○ ○	○ ○ ○
4. 학습 능력 진단 검사, 표준화검사, 정서행동 특성검사 실시	1. 학습능력 진단 검사 실시 - 온라인 기초학력 진단-보정 시스템 활용 2. 표준화 검사 실시 - 2,5학년 3월 실시 - 1학년 8월 실시 3. 정서행동 특성 검사 실시	3-6학년 1,2,5학년 1,4학년	3월 중 3월,8월 4월 중	평가 진로 보건	○ ○	○ ○	○ ○
5. 다양한 독서 행사 및 아침 독서 운동 전개	1. 독서토론 프로젝트 수업 및 독서행사 실시 - 학년별 성취기준을 활용한 교과통합 독서 프로젝트 수업 실시 - 다양한 독후활동 전개 2. 도서관 활용 수업의 활성화 - 교과관련 필독도서 선정 및 도서관 비치, 교사와 함께 읽기 - 독서교육 도우미를 통한 도서관 활성화 - 월별 다양한 도서관 행사 마련 3. 독서교육의 내실화 - 학부모와 함께하는 책읽기운동 - 아침독서운동 전개 4. 모두가 행복한 아침 만들기 - 등교시간 늦추기(8시 50분)로 편안한 아침 - 아침 독서 운동 전개	전교생 전교생 전교생 전교생	연중 연중 연중 연중	독서 독서 독서 독서	○ ○ ○ ○	○ ○ ○ ○	○ ○ ○ ○

교육 목표 3

새롭게 생각하는 어린이

추진 과제	추진 내용	대상	횟수	담당	교육과정 반영		
					교과	창체	지원
1. 감성을 키우는 문화예술교육 활성화	1. 문화예술감사 초빙 교과 및 창체교육 실시 - 국악(1~2학년), 영화(4~6년) 및 문화예술교육 - 학년악기 동아리시간 운영: 오카리나(1,2학년), 하모니카(3,4학년), 우쿨렐레(5~6학년)	전교생	배정시간	연구 악기담당	○ ○	○ ○	○ ○
2. 꿈을 찾아가는 학년별 진로 직업 체험교육 및 꿈드림 축제 실시	1. 꿈을 찾아가는 진로·직업 교육 - 창체의 진로교육 통해 진로탐색기회 제공 - 진로진학 전문강사 및 학부모 활용 교육 실시 - 3,6학년 진로체험학습 실시	전교생	연중	진로	○	○	
	2. 바른 자녀관 정립 학부모교육 강화	학부모	연중	학부모			○
	3. 꿈드림 축제 실시 - 학생들 배움의 표현의 장 마련	1회	교무	교무	○	○	○
3. 특기 적성 중심 방과후 프로그램 운영	1. 무료 프로그램 운영 - 특기 적성 중심의 프로그램 운영	전교생	연중	방과후			○
	2. 교육공동체의 의견을 반영한 수익자 프로그램 운영	전교생	연중	방과후			○
4. 과학한마당	1. 과학 한마당 운영 - 다양한 체험 중심의 과학 한마당 운영	전교생	1회	과학	○	○	○
5. 외국어 교육 (영어, 중국어) 활성화	1. 실용영어중심 영어교육과정 운영 - 영어전담교사(TEE) 및 원어민교사 팀티칭 실시 - 방학 중 영어 캠프 운영 - 영어독서활동 및 영어회화동아리활동 활성화	전교생	연중	영어	○		○
	2. 중국어 방과후 학교 운영 - 중국어 방과후 수업 주당 3시간 배정	희망자	2회 연중	영어 영어	○		○
	3. 외국 문화 이해를 위한 국제이해교육 실시	전교생	연중	영어	○		○

교육목표 4

놀이를 즐기는 어린이

추진 과제	추진 내용	대상	횟수	담당	교육과정 반영		
					교과	창체	지원
1. 놀이 중심 학교 운영	1. 놀이 중심 학교 운영 - 다양한 틈새 신체활동 활성화	전교생	연중	담임	○	○	
2. 다양한 스포츠클럽 운영	1. 다양한 스포츠클럽 운영 - 줄넘기, 축구, 피구, 배구 등 여러 가지 다양한 프로그램을 통한 신나는 스포츠클럽 활성화	전학년	연중	체육	○		
	2. 스포츠데이 운영 - 모두가 하나 된 스포츠데이 운영	전학년	8회	체육	○	○	○
3. 표현활동 활성화	1. '학교-마을이 함께 만들어가는 교육과정' 운영 - 각 학년 특성에 맞는 체험활동 운영 - 1, 2학년 : 전래놀이	전학년	배정 시간	로컬에듀 담임	○	○	○
4. 교과와 연계한 체험 중심 안전 교육 실시	1. 체험중심 안전교육 실시 및 교과와 연계한 안전교육(33차시 이상) 내실화	전학년	연중	담임	○	○	○
5. 교육과정과 연계한 현장 체험학습 실시	1. 빛깔있는 학년·학급 특색활동 - 학년별 교육과정 연계 현장체험학습 실시	전학년	2회	현장체험	○	○	○

특색사업 1. 1인 1악기 배우기

목 적	• 자신감과 감수성 기르기			
추진 내용	운영학년	1,2학년	3,4학년	5,6학년
	악기종류	오카리나	하모니카	우쿨렐레
	편성운영	창체(동아리)	창체(동아리)	창체(동아리)
	배정시간	12시간	12시간	12시간

특색사업 2. 독서 교육 활성화

목 적	• 독서의 생활화 • 독서 습관의 정착			
추진 내용	운영학년	1~6학년		
	편성운영	독서교육의 기반 조성 및 독서 시간 확보	<ul style="list-style-type: none"> ○ 도서실 및 독서코너 활용 ○ 도서실 시설 및 학년별 필독서 확충 ○ 학기별 신간 도서 구입 ○ 도서실 DLS 지원 및 사서 도우미 활용 ○ 도서실 이용 수업 전개 ○ 점심 시간, 방학 중 도서관 개방 	
	운영내용	체계적인 독서 교육 실시	<ul style="list-style-type: none"> ○ 교과별, 단위별 추천도서 선정 ○ 국어과와 연계한 책 놀이 활동 ○ 학년별 수준에 맞는 독서 교육 실시 ○ 교사, 친구가 그림책 읽어주기 ○ 다양한 독서 행사 	
		글이랑 놀자	<ul style="list-style-type: none"> ○ 꼬마 작가 프로젝트 ○ 작가와의 만남 	

특색사업 3. 스포츠 데이 운영

목 적	• 바른인성 함양 • 기초적인 운동능력 신장 • 공동체의식 함양			
추진 내용	운영학년	1~6학년		
	편성운영	<ul style="list-style-type: none"> ○ 교과, 창체 ○ 연 5회 		
	운영내용	<ul style="list-style-type: none"> ○ 매월 한달에 하루 3개학년씩 격달로 운영 ○ 학년별로 2시간씩 운영 ○ 자치활동을 통해서 아동의 의견을 수렴하여 반영 		



얼
꿈
땅
 을 일깨우고 가꾸는
이서교육과정

Ⅱ. 이서 교육과정의 편성 · 운영 계획

1. 학교교육과정의 성격 및 편성 방향	/ 17
2. 편제와 시간 배당	/ 18
3. 교과교육과정 편성 · 운영	/ 32
4. 창의적 체험활동 편성 · 운영	/ 36
5. 안전교육과정 편성 · 운영	/ 44
6. 학년말 학사 운영 내실화 계획	/ 46
7. 다문화가정 자녀 보충 지도 계획	/ 47
8. 전입생 보충 지도 계획	/ 48
9. 원격 수업 운영 계획	/ 50



얼.꿈.따 을 일깨우고 가꾸는

이서교육과정

II. 이서 교육과정의 편성·운영 계획

1. 학교교육과정의 성격 및 편성 방향

가. 성격

- 본 교육과정은 **교육이념**(교육 기본법 제2조)과 **초등학교 교육목적**(초·중등 교육법 제38조)을 효율적으로 달성하기 위하여
- **초·중등 교육과정 운영 기본계획**(교육과학기술부 제2008-148호), **2015개정 교육과정**(교육부 제2015-74호, 제2020-248호), **초·중등교육법 시행령**(제30088호, 2019.9.24.)을 근간으로 하였으며
- 학생, 교원, 학부모 및 지역 주민의 요구와 지역의 특수성을 반영한 학교 수준의 초등학교 교육과정이다.

나. 편성 방향

- 학교는 국가 수준의 교육과정과 전라북도교육청의 교육과정 편성·운영 지침 및 교육과정 편성·운영 자료를 바탕으로 학교 구성원과 지역사회의 요구를 수렴하여 학교실정에 알맞은 자율적이며 특색 있는 학교교육과정을 편성한다.
- 학교교육과정은 모든 교원이 참여하는 민주적인 절차와 과정을 거쳐 편성한다.
- 교육과정의 합리적 편성을 위하여 교원, 교육과정(교과 교육) 전문가, 학부모 등이 참여하는 학교 교육과정 위원회를 구성하여 운영하며, 이 위원회는 학교장의 교육과정 운영 및 의사 결정에 관한 자문 역할을 한다.
- 교과(군), 창의적 체험활동의 내용 배열은 지역의 특수성, 계절 및 학교의 실정과 학생의 요구, 교육적 필요에 따라 지도 내용의 순서와 비중, 방법 등을 조정할 수 있다.
- 학교 교육과정은 교원 조직, 학생 실태, 학부모의 요구, 지역 사회의 실정 및 교육 시설, 교육 자료 등 교육 여건과 환경을 충분히 반영하여 편성한다.
- 지역 사회의 유관 기관과 적극적으로 연계·협력하여 교과(군), 창의적 체험활동 등 학교 교육 활동을 내실 있게 편성한다.
- 주5일 수업제를 전면 실시하며 수업일수와 수업시수의 적절한 운영을 원칙으로 한다.
- 감축된 수업일수의 수업시수 보전은 방학 감축, 행사의 정선과 감축, 교육 내용의 정선, 주중 편성 등 학교 실정에 맞게 편성한다.
- 학교 내외 환경과 교육과정 및 학습자의 요구 등을 반영한 공휴일과 국경일을 연계한 재량휴업일 운영으로 생동감 있고 행복한 학교문화 정착을 할 수 있도록 편성한다.

2. 편제와 시간 배당

가. 편제

교육과정	교과(군)	1~2학년	국어, 수학, 바른 생활, 슬기로운 생활, 즐거운 생활
		3~4학년	국어, 사회/도덕, 수학, 과학, 체육, 예술(음악/미술), 영어
		5~6학년	국어, 사회/도덕, 수학, 과학/실과, 체육, 예술(음악/미술), 영어
	창의적 체험활동		자율 활동, 동아리 활동, 봉사 활동, 진로 활동 안전한 생활(1~2학년)

- 1) 입학초기 적응활동은 자율활동 중 ‘자치·적응활동’의 일부로 편성하여 지도한다.
- 2) 보건의교육은 5~6학년 중 1개 이상 학년에 연간 17시간 이상 실시(2008 보건 교육과정 고시 의거)한다.
- 3) 1,2학년은 체험활동 중심의 ‘안전한 생활’을 포함하여 편성·운영한다.

나. 시간배당

구분 \ 학년군		1~2학년	3~4학년	5~6학년
교과 (군)	국어	448	408	408
	사회 / 도덕	272	272	272
	수학	256	272	272
	과학 (5~6학년 과학/실과)	바른 생활 128	204	340
	체육	슬기로운 생활 192	204	204
	예술(음악/미술)	즐거운 생활 384	272	272
	영어	136	204	204
	소 계	1,408	1,768	1,972
창의적 체험활동		336 안전한 생활 (64)	204	204
연간 총 수업 시간 수(최소)		1,744	1,972	2,176

※ 이 표에서 1시간 수업은 40분을 원칙으로 하되, 기후 및 계절, 학생의 발달 정도, 학습 내용의 성격, 기초수업 교육활동 등의 학교 실정을 고려하여 탄력적으로 편성·운영할 수 있다.

※ 학년군 및 교과(군)별 시간 배당은 연간 34주를 기준으로 한 2년간의 기준 수업 시수를 나타낸 것이다.

- ※ 교과(군), 창의적 체험활동, 학년군별 총 수업 시간 수를 반드시 확보하여야 한다.
- ※ 1~2학년군 안전한 생활 교육과정은 다음 사항에 유의하여 운영해야 한다.
 - 수업 시수를 주당 1시간 늘리되, 학생들의 추가적인 학습 부담이 생기지 않도록 창의적 체험활동 시간을 활용해 체험 중심의 '안전한 생활'을 편성·운영한다.
 - 이수 시간은 창의적 체험활동 하위 영역과 분리하여 별도로 관리하여 64시간 이상 이수하여야 한다.

다. 수업일수 및 시간 운영

- 1) 제1학기는 2021년 3월 1일부터 7월 22일까지, 제2학기는 8월 23일부터 12월 30일까지로 한다(초·중등교육법시행령 제44조).
- 2) 수업일수는 천재·지변이나 주 5일 수업의 실시, 연구학교의 운영 또는 제105조의 규정에 의한 자율학교의 운영 등 교육과정의 운영상 필요한 경우에는 10분의 1의 범위에서 수업일수를 감축할 수 있다는 시행령에 따라 2021학년도 수업일수는 **191일**로 한다(주5일 전면 시행의 경우 매 학년 190일 이상, 초·중등교육법시행령 제45조).

【 2021학년도 월별 수업일수 】

수 업 일 수	1학기	월별	3	4	5	6	7	계	학교장재량 휴업일수	191일
		일수	22	22	18	22	16	100	1일(5월 18일)	
	2학기	월별	8	9	10	11	12	계	학교장재량 휴업일수	
		일수	7	19	21	22	22	91	·	

- 3) 교육적 필요와 여건에 따라 학교 교육과정 위원회의 자문 및 학교운영위원회 심의를 거쳐 교과(군)별 기준 시수의 20% 범위 내에서 수업시수를 증감하여 운영할 수 있으나(단, 체육, 음악, 미술교과와 기준시수는 준수), 학년(군)별 연간 총 수업시간 수를 반드시 확보하여야 한다.
- 4) 초등학교 1학년의 입학 초기 적응활동을 위해 창의적 체험활동에 55시간을 배정한다.
- 5) 학교의 여건과 학생의 실태, 교과(군)별 특성을 고려하여 학년/학기/분기별 집중 이수제를 실시할 수 있다. 그러나 우리 학교의 실정에 따라 전입학의 경우 교과별 미이수자가 생길 사항을 고려하여 집중이수제는 실시하지 않는다.
- 6) 한자교육(3학년), 정보통신활용교육(4학년), 보건교육(5,6학년)등은 관련 교과(군)와 창의적 체험활동 시간을 활용하여 체계적인 지도가 이루어질 수 있도록 한다.
- 7) 연간 수업 시간 수를 계절, 학교실정, 학생실태, 교육여건 등에 알맞게 월별, 주별로 적절히 배정하여 편성하되 공휴일, 학교행사, 국가·사회 행사 등을 고려하여 결정한다.
- 8) 학교장의 재량으로 할 수 있는 학교장 재량휴업은 지역 여건과 학부모의 희망사항을 고려하여 1일(5월 18일) 운영한다.

라. 학년별 교육과정 수업 시수

1) 1~2학년군

구분 / 학년		1학년						2학년					
		기준 시수	증감 시수		이수 시수			기준 시수	증감 시수		이수 시수		
			1학기	2학기	1학기	2학기	계		1학기	2학기	1학기	2학기	계
교 과	국 어	210	0	0	98	112	210	238	0	0	126	112	238
	수 학	120	0	0	56	64	120	136	0	0	72	64	136
	바른 생활	60	0	0	26	34	60	68	-5	+5	31	37	68
	즐거로운 생활	90	0	0	42	48	90	102	0	0	54	48	102
	즐거움 생활	180	0	0	84	96	180	204	0	0	108	96	204
창의적 체험활동 (안전한 생활)		200 (30)	0	0	136	64	200	136 (36)	0	0	72	64	136
연간 총 수업 시간 수		860			442	418	860	884			463	421	884

2) 3~4학년군

구분 / 학년		3학년						4학년					
		기준 시수	증감 시수		이수 시수			기준 시수	증감 시수		이수 시수		
			1학기	2학기	1학기	2학기	계		1학기	2학기	1학기	2학기	계
교 과	국 어	204	0	0	108	96	204	204	0	0	108	96	204
	사 회	102	0	0	54	48	102	102	0	0	54	48	102
	도 덕	34	0	0	18	16	34	34	0	0	18	16	34
	수 학	136	0	0	72	64	136	136	0	0	72	64	136
	과 학	102	0	0	54	48	102	102	0	0	54	48	102
	체 육	102	0	0	54	48	102	102	0	0	54	48	102
	음 악	68	0	0	36	32	68	68	0	0	36	32	68
	미 술	68	0	0	36	32	68	68	0	0	36	32	68
	영 어	68	0	0	36	32	68	68	0	0	36	32	68
	창의적 체험활동	102	0	0	54	48	102	102	0	0	54	48	102
연간 총 수업 시간 수		986			522	464	986	986			522	464	986

3) 5~6학년군

구분 / 학년		5학년						6학년					
		기준 시수	증감 시수		이수 시수			기준 시수	증감 시수		이수 시수		
			1학기	2학기	1학기	2학기	계		1학기	2학기	1학기	2학기	계
교 과	국 어	204	0	0	106	98	204	204	0	0	108	96	188
	사 회	102	0	0	54	48	102	102	0	0	54	48	118
	도 덕	34	0	0	18	16	34	34	0	0	18	16	34
	수 학	136	0	0	72	64	136	136	0	0	72	64	136
	과 학	102	0	0	54	48	102	102	0	0	54	48	102
	체 육	102	0	0	54	48	102	102	0	0	54	48	102
	음 악	68	0	0	36	32	68	68	0	0	36	32	68
	미 술	68	0	0	36	32	68	68	0	0	36	32	68
	실 파	68	0	0	36	32	68	68	0	0	36	32	68
	영 어	102	0	0	54	48	102	102	0	0	54	48	102
창의적 체험활동		102	+2	-2	56	46	102	102	0	0	54	48	102
연간 총 수업 시간 수		1,088			574	512	1,088	1,088			576	512	1,088

마. 주간 기준

학년\요일	월	화	수	목	금	계	교과전담 및 문화예술강사(창체),스포츠강사 활용 수업
1학년	5	4	5	4/5	4	22/23	국악(1), 출생(1)
2학년	5	4	5	5	4	23	국악(1), 출생(1)
3학년	5	5	5	6	5	26	체육(1), 영어(2)-1학기, 과학(2)-2학기, 음악(1), 국악(1) 스포츠강사(2)
4학년	5	5	5	6	5	26	체육(1), 과학(2)-1학기, 영어(2)-2학기, 음악(1), 국악(1) 스포츠강사(2)
5학년	6	6	5	6	6	29	체육(2), 과학(2), 영어(2), 음악(1), 영화(1), 스포츠강사(1)
6학년	6	6	5	6	6	29	체육(2), 과학(2), 영어(2), 음악(1), 영화(1), 스포츠강사(1).

※ 1학년 목요일 시간배당 : 1학기 4교시 / 2학기 5교시

바. 교과전담제 운영 방향

1) 운영 방침

- 첫째, 전담교과는 체육, 음악, 미술, 영어, 과학 중에서 당해년도 학교 실정에 따라 정한다.
(저학년은 통합이나 창체)
- 둘째, 전담교사는 전담교과에 전문성과 소질이 있는 교사를 우선 배정한다.
- 셋째, 전담교사의 주당 수업 시간 수는 18~20시간으로 하고 전학년에 배치 운영한다.
- 넷째, 수업계획, 수업방법, 평가 등을 창의적으로 개발하여 수업의 질을 향상시킨다.

2) 운영의 실제 : 2021학년도 전담교과는 ‘영어과, 과학과, 체육과, 음악과’로 한다.

단, 저학년 운영에서는 창의적체험활동에서 자율활동 영역 중 창의주제 관련으로 한다.

* 3,4학년 영어(2시간), 과학(2시간)은 1,2학기 교차 운영한다.

3) 전담 교과와 평가

- 첫째, 전담교사의 책임 아래 실시하여 영역별 평가 자료를 담임교사에게 제공한다.
- 둘째, 전담교사는 평상시 수업시간의 학습 수행정도를 실기위주로 평가한다.
- 셋째, 평가는 평가 관점을 작성하여 일관성 있고 객관적으로 평가한다.
- 넷째, 담임교사는 전담교사가 작성한 결과를 성장평가 자료에 반영하고 학부모에게 결과를 제공한다.

4) 전담 교사 시간 배당

교과	전담 교사	학 기	지도 학년 시수																		총 시수		
			1학년				2학년			3학년			4학년				5학년			6학년			
			1	2	3	4	1	2	3	1	2	3	1	2	3	4	1	2	3	1		2	3
영어과	서진희	1								2	2	2					2	2	2	2	2	2	18
		2									·	·	·	2	2	2	2	2	2	2	2	2	20
과학과	진소연	1								·	·	·	2	2	2	2	2	2	2	2	2	2	20
		2								2	2	2	·	·	·	·	2	2	2	2	2	2	18
체육과	권성진	1-2								1	1	1	1	1	1	1	2	2	2	2	2	2	19
음악과	민혜진	1-2	1	1	1	1	1	1	1	1	1	1	1	1	1	1	1	1	1	1	1	1	20

5) 팀티칭 수업(스포츠강사, 문화예술강사, 악기강사 등)은 담임교사와 팀티칭 보조 강사가 서로 협업하여 수업을 이끌어간다. 담임교사는 아이들 관리를 하고 팀티칭 강사와 항상 수업 내용의 준비부터 피드백까지 공유한다. 팀티칭 보조 강사는 수업에 책임감을 가지고 수업 강사로서의 준비를 갖추어 수업에 임한다.

6) 팀티칭 수업시 담임교사는 안전 및 생활 관리에 힘쓴다.

7) 교과전담, 특별실 활용 시간 및 외부강사 활용 수업 배정

가. 교과전담 및 보건교육 수업 배정

체육						영어						과학						음악						보건	
	월	화	수	목	금	월	화	수	목	금	월	화	수	목	금	월	화	수	목	금	월	화			
1						5-1 6-2	3-1 4-1	5-1 6-1	6-1 4-3	4-2 3-3	6-1 6-3	5-3	4-3 3-1	3-1 6-3	1-3 2-1	5-3						6-2			
2	6-1	3-1	4-1	5-1	6-2	5-2 6-3	3-2 4-4	5-2 6-2	6-2 4-2	4-2 3-3	6-1 6-3	5-3	4-3 3-1	3-2 6-2	1-4 2-2	5-2	5-1					6-3			
3	6-2	3-2	4-3	5-3	6-3	5-3 6-1	3-3 4-2	5-3 6-3	3-3 5-1	6-2 5-1	4-4 3-2	6-2 5-1	5-2	4-1 3-2	3-3 4-3	1-1 2-3	4-4	5-3				6-1			
4	6-3	3-3	5-3	4-4	6-1	5-3 6-1	4-3 4-2	5-2 6-3	5-3 5-1	5-2 5-1	4-4 3-2	6-2 5-1	5-2	4-1 3-2	6-1 5-1	1-2 4-1	4-2	5-2							
5	5-1	4-2	5-2		5-2																				

*영어, 과학의 위의 칸은 1학기 운영학년을 아래칸은 2학기 운영 학년을 나타냄(즉, 3학년은 1학기에 영어전담 2시간, 4학년은 1학기에 과학전담 2시간 수업을 실시하며, 2학기에는 교차하여 운영함)-원어만 시간 배당 전이므로 영어전담시간 변경될 수 있음.

나. 외부강사 수업 배정

창의적체험활동(영화)			창의적체험활동(국악)			창의적체험활동(전래놀이)			스포츠 강사				
동아리			동아리			자율							
	월	화		수	금		화	목	월	화	수	목	금
1	6-1	5-3		1-1	1-4			1-1	4-1	5-1	3-1	3-1	4-1
2	6-2	5-1		2-3	3-2		2-1	1-2	4-4	5-2	3-2	3-3	4-2
3	6-3	5-2		2-2	3-1		2-2	1-3	4-3	5-3	3-3	3-2	4-3
4	4-1	4-2		2-1	1-3		2-3	1-4	4-2	6-3	6-2	6-1	4-4
5	4-3	4-4		1-2	3-3								

* 스포츠강사의 3시간 수업은 스포츠클럽 운영 활동에 별도로 배정하여 운영함.

다. 특별실 활용 수업 배정

강당						운동장						컴퓨터실						소극장/도서실					
	월	화	수	목	금	월	화	수	목	금	월	화	수	목	금	월	화	수	목	금			
1	4	2	3	1	5	2-1	3-2	4-3	5-1	1-1	6-1	5-3	1-2	2-2	3-3	1-1	2-1	4-3	3-2	3-3			
2	6-1	3-1	4-1	5-1	6-2	2-2	3-3	4-4	5-2	1-2	6-2	5-1	1-3	2-1	3-2	1-4	2-2	3-1	4-4	4-1			
3	6-2	3-2	4-3	5-3	6-3	2-3	4-2	6-3	5-3	1-3	6-3	5-2	1-1	3-1	5	1-2	2-3	5-2	5-3	4-2			
4	6-3	3-3	5-3	4-4	6-1	3-1	4-1	6-1	6-2	1-4	4-1	4-2	1-4	2-3	6	1-3	5-1	6-1	6-2	6-3			
5	5-1	4-2	5-2		5-2						4-3	4-4	방학2	4									

* 특별실 사용 시간표의 음영부분은 학년 공동으로 사용할 수 있는 시간을 나타내며, 방(검)은 방과후 컴퓨터 시간 배정을 의미함.

사. 연간교육과정 시간 운영 계획

1) 연간 수업 · 행사 · 휴일 수

3월		4월		5월		6월		7월		8월					
1	월 삼일절	1	목	1	토	1	화	1	목		1	일			
2	화 시업식 입학식	2	금	2	일	2	수	2	금		2	월			
3	수	3	토	3	월	3	목	3	토		3	화			
4	목	4	일	4	화	4	금	4	일		4	수			
5	금	5	월	자살예방 생명존중 (전학년)	5	수	어린이날	5	토	5	월	5	목		
6	토	6	화	인권교육 (전학년)	6	목	6	일	현충일	6	화	6	금		
7	일	7	수	민주시민교육 (전학년)	7	금	7	월	7	수	7	토			
8	월	8	목	에너지교육 (전학년)	8	토	8	화	8	목	8	일			
9	화	9	금	아동학대예방교육 (전학년)	9	일	9	수	9	금	9	월			
10	수	10	토		10	월	다문화교육주간 (전학년)	10	목	10	토	10	화		
11	목	11	일		11	화		11	금	11	일	11	수		
12	금	12	월	독도교육주간 (전학년)	12	수	12	토	12	월	12	목			
13	토	13	화		13	목		13	일	13	화	13	금		
14	일	14	수		14	금		14	월	14	수	14	토		
15	월	15	목	배달의민족 과학교육 (전학년)	15	토		15	화	15	목	전교어린이회조직 (4,5,6학년)	15	일	광복절
16	화	16	금		16	일		16	수	16	금	16	월		
17	수	17	토		17	월		17	목	17	토	17	화		
18	목	18	일		18	화	개교기념일	18	금	18	일	18	수		
19	금	19	월		19	수	부처님오신날	19	토	19	월	19	목		
20	토	20	화	장애인식개선교육 (전학년)	20	목		20	일	20	화	20	금		
21	일	21	수	학생건강검사 (2,3,5,6학년)	21	금		21	월	21	수	21	토		
22	월	친구사랑주간교육 (전학년)	22	목	22	토		22	화	22	목	여름방학식	22	일	
23	화	인성교육주간교육 (전학년)	23	금	23	일		23	수	23	금	23	월	여름개학식	
24	수	학교폭력예방교육 (전학년)	24	토	24	월	흡연예방교육 (전학년)	24	목	교통안전교육 (1학년)	24	토	24	화	
25	목	가정폭력예방교육 (전학년)	25	일	25	화	재난대응안전교육 (전학년)	25	금	25	일	25	수		
26	금	표준화 검사 (2,5학년)	26	월	현장체험학습 (전학년)	26	수	소방훈련 (전학년)	26	토	26	월	26	목	
27	토		27	화	27	목		27	일	27	화	27	금		
28	일		28	수	28	금	신체능력검사 (5,6학년)	28	월	28	수	28	토		
29	월		29	목	29	토		29	화	양성평등교육 (전학년)	29	목	29	일	
30	화		30	금	30	일		30	수	30	금	30	월		
31	수				31	월	통일교육주간 (전학년)			31	토	31	화		
수업일	22		22		18		22		16		7				

9월		10월		11월		12월		1월		2월					
1	수	1	금	1	월	1	수	1	토	신정	1	화	설날		
2	목	2	토	2	화	2	목	2	일		2	수	설연휴		
3	금	3	일	개천절	3	수	3	금	3	월	3	목	설날 연휴		
4	토	4	월		4	목	4	토	4	화	4	금			
5	일	5	화		5	금	5	일	5	수	5	토			
6	월	친구사랑주간교육 (전학년)	6	수	6	토		6	월	6	목	6	일		
7	화	인성교육주간 (전학년)	7	목	7	일		7	화	7	금	7	월		
8	수	학교폭력예방교육 (전학년)	8	금	119안전체험교육 (5학년)	8	월	꿈드림 축제 주간 (전학년) 18일-12일	8	수	8	토	8	화	
9	목	장애인식개선교육 (6학년)	9	토	한글날	9	화		9	목	9	일	9	수	
10	금		10	일		10	수		10	금	10	월	10	목	
11	토		11	월	자살예방 생명존중 (전학년)	11	목		11	토	11	화	11	금	
12	일		12	화		12	금		12	일	12	수	12	토	
13	월		13	수	우리아이 수업보기 (전학년)	13	토		13	월	13	목	13	일	
14	화	수학여행 (6학년)	14	목		14	일		14	화	14	금	14	월	
15	수	수학여행 (6학년) 흡연예방교육 (전학년)	15	금		15	월		15	수	15	토	15	화	
16	목		16	토		16	화		16	목	전교어린이회조직 (3,4,5학년)	16	일	16	수
17	금		17	일		17	수		17	금	17	월	17	목	
18	토		18	월		18	목		18	토		18	화	18	금
19	일		19	화		19	금		19	일	19	수	19	토	
20	월	추석연휴	20	수	소방훈련 (전학년)	20	토		20	월	20	목	20	일	
21	화	추석	21	목		21	일		21	화	21	금	21	월	
22	수	추석연휴	22	금		22	월		22	수	22	토	22	화	
23	목		23	토		23	화		23	목	23	일	23	수	
24	금		24	일		24	수		24	금	24	월	24	목	
25	토		25	월		25	목		25	토	성탄절	25	화	25	금
26	일		26	화	119안전체험교육 (2학년)	26	금		26	일		26	수	26	토
27	월	현장체험학습 (전학년)	27	수		27	토		27	월		27	목	27	일
28	화		28	목		28	일		28	화	28	금	28	월	
29	수		29	금		29	월		29	수	29	토			
30	목		30	토		30	화		30	목	종업식 종업식 겨울방학식종업식 (전학년)	30	일		
			31	일					31	금	31	월	설연휴		
수업일	19		21			22			22			0			0
※ 수업일수 : 1학기 100일, 2학기 91일 계:191일															

* 수업일수 : 1학기 100일, 2학기 91일 계:191일

2) 학년별 주별 연간 수업 시수

(1학기/ 3. 1 - 7. 22)

월	주	기 간	요일별 날짜							휴일수	수업수	학년별 주별시수						월별수업수	공휴일 및 휴업일	주요행사
			일	월	화	수	목	금	토			1	2	3	4	5	6			
3	1	3. 2- 3. 5		1	2	3	4	5	6	0	4	16	18	21	21	23	23	22	3.1(월) 삼일절	3.2(화) 시업식 3.2(화) 입학식
	2	3. 8- 3.12	7	8	9	10	11	12	13	0	5	22	23	26	26	29	29			
	3	3.15- 3.19	14	15	16	17	18	19	20	0	5	22	23	26	26	29	29			
	4	3.22- 3.26	21	22	23	24	25	26	27	0	5	22	23	26	26	29	29			3.22(월) 천구사랑주간교육 3.23(화) 인성교육주간교육 3.24(수) 학교폭력예방교육 3.25(목) 가정폭력예방교육 3.26(금) 표준화 검사
	5	3.29- 4. 2	28	29	30	31	1	2	3	0	5	22	23	26	26	29	29			
4	6	4. 5- 4. 9	4	5	6	7	8	9	10	0	5	22	23	26	26	29	29	22		4.5(월) 자살예방 생명존중 4.6(화) 인성교육 4.7(수) 민주시민교육 4.8(목) 에너지교육 4.9(금) 아동학대예방교육
	7	4.12- 4.16	11	12	13	14	15	16	17	0	5	22	23	26	26	29	29			4.12(월) 독도교육주간 4.15(목) 배꽃들 과학한마당
	8	4.19- 4.23	18	19	20	21	22	23	24	0	5	22	23	26	26	29	29			4.20(화) 장애인식개선교육 4.21(수) 학생건강검사
	9	4.26- 4.30	25	26	27	28	29	30	1	0	5	24	25	28	28	30	30			4.26(월) 현장체험학습
	10	5. 3- 5. 7	2	3	4	5	6	7	8	1	4	17	18	21	21	24	24		5.5(수) 어린이날	
5	11	5.10- 5.14	9	10	11	12	13	14	15	0	5	22	23	26	26	29	29	18		5.10(월) 다꿈교육주간
	12	5.17- 5.21	16	17	18	19	20	21	22	2	3	13	14	16	16	18	18		5.18(화) 개교기념일 5.19(수) 부처님오신날	
	13	5.24- 5.28	23	24	25	26	27	28	29	0	5	23	24	27	27	30	30		5.24(월) 휴연예방교육 5.25(화) 재난대응안전교육 5.26(수) 소방훈련 5.28(금) 신체능력검사	
6	14	5.31- 6. 4	30	31	1	2	3	4	5	0	5	22	23	26	26	29	29	22		5.31(월) 통일교육주간
	15	6. 7- 6.11	6	7	8	9	10	11	12	0	5	22	23	26	26	29	29			
	16	6.14- 6.18	13	14	15	16	17	18	19	0	5	22	23	26	26	29	29			
	17	6.21- 6.25	20	21	22	23	24	25	26	0	5	22	23	26	26	29	29			6.24(목) 교통안전교육
	18	6.28- 7. 2	27	28	29	30	1	2	3	0	5	22	23	26	26	29	29			6.29(화) 양성평등교육
7	19	7. 5- 7. 9	4	5	6	7	8	9	10	0	5	22	23	26	26	29	29	16		7.15(목) 전교어린이회조직
	20	7.12- 7.16	11	12	13	14	15	16	17	0	5	22	23	26	26	29	29			7.22(목) 여름방학식
	21	7.19- 7.22	18	19	20	21	22	23	24	0	4	19	19	19	19	16	16			
1학기 수업시수 누계											3	100	442	463	522	522	576	576	100	▶ 여름방학 : 7.23 - 8.22 (31일간)

(2학기/ 8.23- 2.28)

월	주	기 간	요일별 날짜							휴일수	수업수	학년별 주별시수						월별수업수	공휴일 및 휴업일	주요행사
			일	월	화	수	목	금	토			1	2	3	4	5	6			
8	1	8.23- 8.27	22	23	24	25	26	27	28	0	5	23	23	26	26	29	29	7		8.23(월) 여름개학식
9	2	8.30- 9. 3	29	30	31	1	2	3	4	0	5	23	23	26	31	29	29	19		9.6(월) 천구사랑주간교육 9.7(화) 인성교육주간 9.8(수) 학교폭력예방교육 9.9(목) 장애인식체험교육
	3	9. 6- 9.10	5	6	7	8	9	10	11	0	5	23	23	32	26	29	29			
	4	9.13- 9.17	12	13	14	15	16	17	18	0	5	23	23	26	26	29	34			9.14(화) 수학여행 9.15(수) 수학여행 9.15(수) 휴연예방교육
	5	9.20- 9.24	19	20	21	22	23	24	25	3	2	9	9	10	11	12	12		9.20(월) 추석연휴 9.21(화) 추석 9.22(수) 추석연휴	
10	6	9.27-10. 1	26	27	28	29	30	1	2	0	5	25	25	27	27	30	30	21		9.27(월) 현장체험학습
	7	10. 4-10. 8	3	4	5	6	7	8	9	0	5	23	23	25	25	29	29			10.8(금) 5학년119안전체험교육
	8	10.11-10.15	10	11	12	13	14	15	16	0	5	23	23	25	25	29	29			10.11(월) 자살예방 생명존중 10.13(수) 우리아이 수업보기
	9	10.18-10.22	17	18	19	20	21	22	23	0	5	24	24	26	26	30	30			10.20(수) 소방훈련
11	10	10.25-10.29	24	25	26	27	28	29	30	0	5	23	26	25	25	29	29	22		10.23(화) 2학년119안전체험교육
	11	11. 1-11. 5	31	1	2	3	4	5	6	0	5	23	23	25	25	29	29			
	12	11. 8-11.12	7	8	9	10	11	12	13	0	5	23	23	25	25	29	29			11.8(월)-11.12(금) 꿈드림 축제 주간
	13	11.15-11.19	14	15	16	17	18	19	20	0	5	23	23	25	25	29	29			
	14	11.22-11.26	21	22	23	24	25	26	27	0	5	23	23	25	25	29	29			
12	15	11.29-12. 3	28	29	30	1	2	3	4	0	5	23	23	25	25	29	29	22		
	16	12. 6-12.10	5	6	7	8	9	10	11	0	5	23	23	25	25	29	29			
	17	12.13-12.17	12	13	14	15	16	17	18	0	5	23	23	25	25	27	22			12.16(목) 전교어린이회조직
	18	12.20-12.24	19	20	21	22	23	24	25	0	5	23	23	25	25	20	20			
19	12.27-12.30	26	27	28	29	30	31	1	2	0	4	15	15	16	16	16	16			12.30(목) 겨울방학식종업식 12.30(목) 졸업식
2학기 계											3	91	418	421	464	464	512	512	91	▶ 겨울방학 : 12.31 - 2.28 (60일간)
1학기 계											3	100	442	463	522	522	576	576	100	
총 계											6	191	860	884	986	988	1088	1088	191	

※ 3,4,5학년 기초수영교육은 학급별 교육 일정이 달라서 각학년 1반 시수 적용함.

추후에 각 학급별 연간 수업시수는 학급교육과정에 반영.(3,4,5학년 감축기가 달라질 수 있음.)

3) 학교행사 시간운영 계획

순	행사명	날짜(요일)	대상	교시								시 수					이수 반영 영역	범교과	
				1	2	3	4	5	6	7	8	교과	창의적체험활동						계
												자	동	봉	진	안			
1	시업식	3.2(화)	2,3,4,5,6학년	행(자)	1	1	자율	인성
2	입학식	3.2(화)	1학년	.	행(자)	1	1	자율	인성
3	친구사랑주간교육	3.22(월)	전학년	.	교과	1	1	교과반영	인성
4	인성교육주간교육	3.23(화)	전학년	행(자)	1	1	자율	인성
5	학교폭력예방교육	3.24(수)	전학년	행(자)	1	1	자율	인성
6	가정폭력예방교육	3.25(목)	전학년	행(자)	1	1	자율	인권
7	표준화 검사	3.26(금)	2,5학년	.	.	.	행(진)	1	.	1	진로	진로
8	자살예방 생명존중	4.5(월)	전학년	.	행(진)	행(진)	2	.	2	진로	인권
9	인권교육	4.6(화)	전학년	.	교과	교과	2	2	교과반영	인권
10	민주시민교육	4.7(수)	전학년	행(자)	1	1	자율	인권
11	에너지교육	4.8(목)	전학년	.	행(자)	1	1	자율	환경
12	아동학대예방교육	4.9(금)	전학년	행(자)	1	1	자율	인권
13	독도교육주간	4.12(월)	전학년	행(자)	1	1	자율	
14	배꽃뜰 과학한마당	4.15(목)	전학년	교과	교과	교과	3	3	교과반영	진로
15	장애인식개선교육	4.20(화)	전학년	.	행(봉)	1	.	.	1	봉사	인권
16	학생건강검사	4.21(수)	2,3,5,6학년	.	.	행(자)	행(자)	2	2	자율	건강
17	현장체험학습	4.26(월)	1,3,4,5,6학년	행(자)	행(자)	교과	교과	교과	교과	교과	교과	5	2	.	.	.	7	자율 교과반영	안전
			2학년	행(자)	행(안)	교과	교과	교과	교과	교과	5	1	.	.	.	1	7	자율 교과반영	안전
18	다꿈교육주간	5.10(월)	전학년	행(자)	행(자)	2	2	자율	다문화
19	흡연예방교육	5.24(월)	전학년	.	.	행(봉)	1	.	.	1	봉사	건강
20	재난대응안전교육	5.25(화)	전학년	.	.	행(자)	행(자)	2	2	자율	안전
21	소방훈련	5.26(수)	전학년	행(자)	.	.	1	1	자율	안전
22	신체능력검사	5.28(금)	5,6학년	.	.	체육	체육	2	2	교과반영	건강
23	통일교육주간	5.31(월)	전학년	행(자)	1	1	자율	민주시민
24	교통안전교육	6.24(목)	1학년	.	행(안)	행(안)	2	2	창의적 체험활동	안전
25	양성평등교육	6.29(화)	전학년	.	.	교과	1	1	교과반영	인권
26	전교어린이회조직	7.15(목)	4,5,6학년	.	.	.	행(자)	1	1	자율	민주시민
27	여름방학식	7.22(목)	전학년	.	.	.	행(자)	1	1	자율	인성

순	행사명	날짜(요일)	대상	교시								시 수					이수 반영 영역	범교과
				1	2	3	4	5	6	7	8	교과	창의적 자 동	체험 봉	활동 진 안	계		
28	여름개학식	8.23(월)	전학년	참(자)	1	.	.	.	1	자율	인성
29	친구사랑주간교육	9.6(월)	전학년	교과	1	.	.	.	1	교과반영	인성
30	인성교육주간	9.7(화)	전학년	.	참(자)	1	.	.	.	1	자율	인성
31	학교폭력예방교육	9.8(수)	전학년	.	참(자)	1	.	.	.	1	자율	인성
32	장애인식체험교육	9.9(목)	6학년	.	.	참(봉)	참(봉)	2	.	2	봉사	인권
33	수학여행	9.14(화)	6학년	참(자)	참(자)	교과	교과	교과	교과	교과	교과	6	2	.	.	8	자율 교과반영	안전
34		9.15(수)	6학년	참(자)	참(자)	교과	교과	교과	교과	교과	교과	6	2	.	.	8	자율 교과반영	안전
35	흡연예방교육	9.15(수)	전학년	.	.	참(봉)	1	.	1	봉사	건강
36	현장체험학습	9.27(월)	1,3,4,5,6 학년	참(자)	참(자)	교과	교과	교과	교과	교과	.	5	2	.	.	7	자율 교과반영	안전
			2학년	참(자)	참(인)	교과	교과	교과	교과	교과	.	5	1	.	.	1	7	자율 창의적 체험활동 교과반영
37	119안전체험교육	10.8(금)	5학년	교과	교과	교과	교과	4	.	.	.	4	교과반영	안전
38		10.26(화)	2학년	참(인)	참(인)	참(인)	참(인)	4	4	창의적 체험활동	안전
39	자살예방 생명존중	10.11(월)	전학년	.	.	참(진)	참(진)	2	.	2	진로	인권
40	우리아이 수업보기	10.13(수)	전학년	.	교과	1	.	.	.	1	교과반영	
41	소방훈련	10.20(수)	전학년	참(자)	.	.	1	.	.	.	1	자율	안전
42	꿈드림 축제 주간	11.8(월)	전학년	참(인)	참(인)	2	.	2	진로	진로
43	전교어린이회조직	12.16(목)	3,4,5학년	참(자)	1	.	.	.	1	자율	민주시민
44	겨울방학식종업식	12.30(목)	1,2,3,4,5 학년	참(자)	1	.	.	.	1	자율	안전
45	졸업식	12.30(목)	6학년	.	참(자)	참(자)	참(자)	3	.	.	.	3	자율	인성

※ 1-6학년: 2015개정 교육과정 적용

4) 학교행사 수업 연계 근거(예시 3학년)

일시	행사명	관련교과	관련 단위 및 내용
3.22(월) 2교시	친구사랑주간교육	도덕	1. 나와 너, 우리 함께 (친구는 왜 소중한가요)
4.6(화) 2~3교시	인권교육	사회	1. 우리 고장의 옛이야기 (옛 이야기에서 찾아보는 인권)
4.15(목) 1~2교시	배꽃뜰과학한마당	과학	4. 자석의 이용 (자석의 원리)
4.15(목) 3교시	"	미술	8. 쓸모있고 아름답게(만들기)
4.26(월) 3~4교시	현장체험학습	사회	1. 우리 고장의 모습 (우리 고장의 모습 살펴보기)
4.26(월) 5~6교시	"	미술	1. 온몸으로 느끼는 세상 (자연물과 인공물 탐색하기)
4.26(월) 7교시	"	음악	4. 함께 나누며(노래 부르기)
6.17(목) 1교시	수영교육	도덕	1. 나와 너, 우리 함께 (공공장소에서 친구와 사이좋게 지내기)
6.17(목) 2교시	"	체육	5-(2) 수상활동과 안전 (수영장, 바닷가 안전)
6.24(목) 2교시	"	체육	5-(2) 수상활동과 안전 (계곡과 강의 안전)
6.29(화) 3교시	양성평등교육	사회	3. 교통과 통신 수단의 변화 (과거와 현재의 남녀 생활 모습 변화)
7.16(금) 3교시	스포츠데이	체육	2. 도전 (이어달리기)
9.6(월) 1교시	친구사랑주간교육	도덕	5. 함께 지키는 행복한 세상 (우리 모두를 위한 일)
9.6(월) 5교시	수영교육	체육	2-(3) 자유형(발차기, 숨쉬기)
9.6(월) 7교시	"	도덕	5. 함께 지키는 세상 (공공장소에서 바르게 행동해요)
9.7(화) 5교시	"	체육	2-(3) 자유형(팔짓기)
9.8(수) 5교시	"	체육	2-(3) 자유형(자유형 동작 익히기)
9.27(월) 3~4교시	현장체험학습	사회	2. 시대마다 다른 삶의 모습 (옛날과 오늘날의 생활모습)
9.27(월) 5~6교시	"	미술	7. 우리 주변에서 찾은 미술 (과거와 오늘날의 미술 작품)
9. 27(월) 7교시	"	음악	4. 함께 나누며(노래 부르기)
10.13(수) 2교시	우리아이 수업보기	국어	4. 감동을 나타내요 (감각적 표현을 사용해 느낌 나타내기)

5) 주간 시간 운영 계획

시 중			활 동 계 획					
08:30 - 08:50			자가진단, 체온 및 건강 체크 손소독					
08:50 - 09:00			따뜻한 아침 맞이하기 및 수업 준비					
일일 시정표(1,2학년)		시간	일일 시정표(3,4학년)		시간	일일시정표(5,6학년)		시간
1교시	09:00 - 09:35	35분	1교시	09:00 - 09:35	35분	1교시	09:00 - 09:35	35분
2교시	09:40 - 10:15	35분	2교시	09:40 - 10:15	35분	2교시	09:40 - 10:15	35분
3교시	10:20 - 10:55	35분	3교시	10:20 - 10:55	35분	3교시	10:20 - 10:55	35분
4교시	11:00 - 11:35	35분	4교시	11:00 - 11:35	35분	4교시	11:00 - 11:35	35분
점심 시간	11:40 - 12:15	35분	5교시	11:40 - 12:15	35분	5교시	11:40 - 12:15	35분
5교시	12:15 - 12:50	35분	점심 시간	12:15 - 12:50	35분	6교시	12:15 - 12:50	35분
방과후 5교시	12:45 - 13:25	40분	6교시	12:50 - 13:25	35분	점심 시간	12:50 - 13:25	35분
방과후 6교시(A반)	13:30 - 14:10	40분	방과후 6교시(A반)	13:30 - 14:10	40분	방과후 6교시(A반)	13:30 - 14:10	40분
방과후 7교시(B반)	14:15 - 14:55	40분	방과후 7교시(B반)	14:15 - 14:55	40분	방과후 7교시(B반)	14:15 - 14:55	40분
방과후 8교시(C반)	15:00 - 15:40	40분	방과후 8교시(C반)	15:00 - 15:40	40분	방과후 8교시(C반)	15:00 - 15:40	40분
돌봄교실	13:00 - 17:00							
통학버스	16:50 -			16:50 -			16:50 -	

6) 전 학급 기준 시간표

1-1					1-2					1-3					1-4					2-1					2-2					2-3					
	월	화	수	목	금	월	화	수	목	금	월	화	수	목	금	월	화	수	목	금	월	화	수	목	금	월	화	수	목	금	월	화	수	목	금
1	국어	국어	창(국)	전래	국어	국어	국어	수학	국어	국어	국어	국어	출생	국어	국어	오카	국어	국어	국어	창(국)	국어	국어	국어	출생	국어	통합	통합	통합	통합	국어	국어	국어	국어	국어	
2	국어	수학	국어	국어	수학	오카	수학	국어	전래	수학	국어	수학	국어	창안	통합	국어	수학	출생	통합	국어	국어	전래	통합	국어	오카	국어	국어	국어	출생	수학	국어	수학	창(국)	수학	
3	통합	통합	출생	창안	통합	국어	통합	통합	창안	통합	오카	통합	통합	전래	통합	국어	통합	통합	창안	통합	수학	수학	국어	출생	국어	국어	국어	출생	국어	오카	수학	통합	창(안)	출생	통합
4	오카	통합	수학	수학	통합	수학	통합	출생	통합	통합	수학	통합	수학	통합	창(국)	수학	통합	수학	전래	통합	통합	통합	창(국)	통합	통합	수학	수학	통합	수학	통합	통합	창(진)	통합	통합	오카
5	통합		통합	통합		통합		창(국)	통합	통합		수학	통합			통합		수학	통합			창(안)	통합		통합		창(안)	통합		통합		통합			

3-1					3-2					3-3					4-1					4-2					4-3					4-4						
	월	화	수	목	금	월	화	수	목	금	월	화	수	목	금	월	화	수	목	금	월	화	수	목	금	월	화	수	목	금	월	화	수	목	금	
1	음악	영어	체스	체스	과학	국어	수학	사회	수학	과학	수학	수학	수학	수학	체스	영어	사회	영어	체스	과학	국어	수학	국어	사회	국어	수학	국어	수학	과학	영어	수학	수학	하모	수학		
2	수학	체육	하모	수학	과학	음악	영어	체스	국어	창(국)	국어	국어	체스	국어	국어	사회	체육	하모	사회	과학	수학	국어	영어	영어	체스	국어	수학	국어	수학	체스	영어	국어	과학	영어		
3	국어	수학	수학	국어	창(국)	과학	과학	하모	체스	국어	음악	영어	체스	영어	영어	국어	과학	수학	수학	국어	영어	영어	미술	하모	국어	체스	음악	체육	과학	영어	영어	국어	사회	도덕	음악	
4	과학	국어	국어	사회	영어	과학	국어	수학	영어	영어	국어	체육	하모	국어	과학	창(영)	국어	국어	음악	과학	체스	창(영)	미술	사회	음악	영어	영어	영어	영어	영어	영어	영어	국어	미술	체육	체스
5	사회	사회	도덕	미술	국어	사회	사회	국어	미술	도덕	도덕	사회	사회	미술	창(국)	수학	도덕	국어	미술	수학	사회	체육	과학	수학	수학	창(영)	사회	도덕	미술	국어	과학	사회	창(영)	미술	국어	사회
6				미술					미술					미술				미술						도덕						미술				국어		

5-1					5-2					5-3					6-1					6-2					6-3										
	월	화	수	목	금	월	화	수	목	금	월	화	수	목	금	월	화	수	목	금	월	화	수	목	금	월	화	수	목	금					
1	영어	사회	체스	영어	과학	국어	과학	수학	국어	국어	수학	사회	창(영)	사회	과학	음악	창(영)	과학	국어	영어	영어	국어	국/보	국어	수학	국어	영어	영어	영어	영어	영어	영어	영어	영어	
2	국어	창(영)	수학	체육	국어	영어	영어	영어	국어	음악	창(보)	수학	사회	과학	우물	체육	과학	수학	영어	영어	국어	국어	국어	영어	영어	영어	영어	영어	영어	영어	영어	영어	영어	영어	
3	창(보)	수학	과학	음악	영어	수학	창(영)	사회	과학	우물	영어	체스	영어	체육	수학	수학	국/보	영어	영어	국어	국어	국어	영어	영어	영어	영어	영어	영어	영어	영어	영어	영어	영어	영어	
4	수학	음악	과학	국어	우물	창(보)	국어	사회	과학	영어	영어	도덕	체육	영어	수학	음악	수학	창(악)	국어	체스	사회	수학	과학	창(악)	국어	영어	영어	영어	영어	영어	영어	영어	영어	영어	
5	체육	실과	도덕	미술	사회	사회	실과	체육	미술	체육	국어	실과	과학	미술	국어	음악	사회	영어	미술	실과	음악	사회	영어	미술	실과	음악	사회	영어	미술	실과	영어	미술	실과		
6	수학	실과		미술	사회	도덕	실과		미술	음악	국어	실과		미술	국어	도덕	사회		미술	실과	도덕	사회		미술	실과	도덕	사회		미술	실과	도덕	사회		미술	실과

* 음영 부분은 전담 수업임. 강사수업은 1-3학년 창(국)은 국악, 4-6학년 창(영)은 영화 수업을 나타냄. 창(보)는 보전수업, 체(스)는 스포츠강사수업을 나타냄, 악기는 오카, 하모, 우물
* 3학년은 1학기에 영어전담 2시간, 4학년은 1학기에 과학전담 2시간 수업을 실시하며, 2학기에는 교차하여 운영함

3. 교과교육과정 편성·운영

가. 편성의 기본 방향

- 1) 교과와 내용 배열은 반드시 학습의 순서를 의미하는 것이 아니므로 필요한 경우 지도 내용의 계열성을 고려하여 지도 시기와 순서 등을 조정하여 편성할 수 있다.
- 2) 학습활동 계획을 수립할 때는 학생의 실천적인 체험 활동(실험, 관찰, 조사, 수집, 노작, 토론, 견학, 등)이 다양하게 이루어질 수 있도록 유의한다.
- 3) 교과 중점 내용은 지역적 특성과 학교의 실정에 알맞게 구체화하고 재구성하여 활용할 수 있다.
- 4) 각 교과와 목표, 내용, 방법, 평가의 과정이 일관성 있게 전개될 수 있도록 학기 간, 월간, 주간지도 계획을 작성한다.
- 5) 각 교과와 기초적, 기본적 요소들이 체계적으로 학습되도록 편성하고, 일관성 있게 지속적으로 지도되도록 한다.
- 6) 교과 특성에 따라 과학실험·실습실, 도서실, 컴퓨터실, 운동장 등 다양한 학습 공간 활용 계획을 수립한다.
- 7) 1-6학년 교과와 편성·운영은 2015 개정교육과정에 근거하며 내용 및 활동의 통합성을 고려하여 그 연계가 조화 있고 자연스럽게 이루어지도록 편성한다.

나. 운영의 기본 방향

- 1) 교과와 연간지도계획을 수립 운영하고 학생 수준을 고려하여 계획적이고 일관성 있게 운영한다
- 2) 문제해결력, 사고력, 창의력 신장에 중점을 둔 자기주도적인 학습능력을 신장시킬 수 있게 한다.
- 3) 실험관찰, 조사, 수집, 노작, 토론, 견학 등 학습자중심의 체험활동이 많이 이루어지게 한다.
- 4) 교과와 효율적인 지도를 위하여 지역화 내용을 학교의 실정에 알맞게 반영한다.
- 5) 개별적인 학습활동과 더불어 소집단 공동 학습활동을 중시하여 학생들이 공동으로 문제를 해결하는 경험을 많이 가지게 한다.
- 6) 교과와 효율적인 운영을 위하여 지역사회와 인적,물적 자원을 계획적으로 활용한다.
- 7) 교과 수업에서는 탐구적인 활동을 통하여 개념 및 원리를 이해하고, 이를 새로운 사태에 적용하는 기회를 많이 가지게 한다. 특히 여러 가지 자료를 활용한 정보수집, 선택, 처리, 활용 능력 신장에 노력한다.
- 8) 각 교과별 학습목표를 성취할 수 있도록 다양한 학습의 기회와 방법을 제공하며, 계획적인 지도로 학습결손이 누적되거나 학습의욕이 저하되지 않도록 노력한다.

다. 교과별 교육과정 운영중점

1) 기본 방향

- 가) 교과 지도를 통해 학생의 기본생활 습관을 형성할 수 있도록 편성하고, 정확한 국어사용 능력을 신장할 수 있도록 배려한다.
- 나) 각 교과목의 기초적, 기본적 요소들이 체계적으로 학습되도록 계획하고, 이를 일관성 있고 지속성 있게 지도한다.
- 다) 각 교과별 학습목표를 모든 학생이 성취하도록 노력하여 지도하고 능력에 알맞은 성취가 가능하도록 다양한 학습의 기회와 방법을 제공한다.
- 라) 교과 수업은 탐구적인 활동을 통하여 개념 및 원리를 이해하고 새로운 사태에 적용하는 기회를 많이 가지게 한다.
- 마) 교과의 교수·학습 활동을 통하여 여러 가지 자료를 활용한 정보처리 능력을 가지도록 힘쓴다.
- 바) 개별적인 학습활동과 더불어 소집단 공동 학습활동을 중시하여 공동으로 문제를 해결하는 경험을 많이 가지게 한다.
- 사) 각 교과 활동에서는 학습의 개별화가 이루어지도록 하고 발표, 토의 활동과 실험, 관찰, 조사, 실측, 수집, 노작, 견학 등의 직접 체험이 충분히 이루어지도록 한다.
- 아) 교과의 내용 배열은 학습의 순서를 의미하는 것이 아니므로 교사의 필요에 따라 각 교과목의 학년별 목표에 대한 지도 내용의 순서와 비중 방법 등을 본교의 교과 지도에 부합되게 조정하여 운영한다.
- 자) 학습 효과를 높이기 위하여 교과용 도서 이외에 시청각 교재, 각종 학습 자료를 다양하게 활용한다.
- 차) 학생들이 흥미를 가지고 적극적으로 학습 활동에 참여하도록 활동 중심으로 지도한다.
- 카) 본교의 교육과정 운영계획을 참고하여 각 학년에서는 교과별 교육내용, 교과목표를 상세화 및 체계화하여 작성한다.
- 타) 교과를 재구성하여 학교 실태, 학습자의 특성, 지역 실태에 맞는 연간 지도 계획을 수립하여 지도한다.
- 파) 다양한 체험 활동과 토론 학습의 기회를 제공하며, 소집단 협력 학습 등을 통하여 폭넓은 경험과 바른 인성을 함양하는 기회를 제공한다.

2) 교육 중점

교과	교육 중점
바른 생활	1) 가정, 학교, 지역 사회의 생활에 필요한 기본 생활 습관과 기본 학습 습관을 형성한다. 2) 실천 활동을 하는 과정에서 기초적인 실천 기능을 익힌다. 3) 기본 생활 습관과 기본 학습 습관을 익히고 실천하는 과정을 통해 바르게 생활하는 사람으로 성장한다.
슬기로운 생활	1) 자신을 둘러싼 주변을 대상으로 기초적인 탐구 활동을 수행한다. 2) 자신의 주변에서 일어나는 변화를 이해하고, 다양한 관계의 의미를 파악한다. 3) 탐구활동을 하는 과정에서 기초적인 탐구기능을 익힌다.
즐거운 생활	1) 여러 가지 놀이와 표현 활동을 통해서 감각을 느끼고, 아름다움을 알며, 즐거움을 누릴 줄 안다. 2) 자신과 주변의 모습을 다양하게 표현한다. 3) 표현 활동에 참여하는 과정에서 기초적인 표현 기능을 습득한다.
국어	1) 국어사용 능력의 실체가 되는 글의 생산·수용에 필요한 지식과 기능을 익혀, 다양한 유형의 글을 비판적·창의적으로 수용하고 생산한다. 2) 모든 학습 활동은 인성교육과 국어 사용 능력 신장에 주안점을 두고, 국어과 인성 핵심 역량 강화와 언어 환경의 변화에 능동적으로 대응하고 일상생활 및 사회 생활에서 요구되는 언어 능력 신장을 위하여 매체 언어 교육을 강화한다. 3) 자기주도적 학습 능력 신장을 위한 의미 있는 국어 학습 경험을 강화한다.
사회	1) 우리 도의 여러 현상과 특성을 지리·역사·정치·경제·사회적 제도 등과 관련 지어 이해하고, 관련 문제의 해결 및 발전 방안을 탐색한다. 2) 사회 현상과 문제를 파악하는 데 필요한 지식과 정보를 획득, 분석, 조직, 활용하는 능력, 사회생활에 나타나는 여러 문제를 합리적으로 해결하기 위한 탐구 능력, 의사 결정 능력 및 사회 참여 능력을 기른다. 3) 변화하는 미래 사회를 예측하고 그 대처 방안을 생각한다.
도덕	1) 기본 생활 예절을 지키는 구체적인 방법제시와 함께 실제로 몸에 익히도록 하는 지도를 통해 일상생활에서 필요한 기본 생활 예절과 덕목을 습득한다. 2) 인간 삶의 전 영역에 걸쳐 발생하는 다양한 도덕 문제를 직접적이고 체계적으로 지도하여 공동체 속에서 다른 사람과 공감·소통하며 조화롭게 살아갈 수 있는 도덕적 행동 능력과 습관을 기른다. 3) 청소년 폭력 예방을 위해 프로젝트형 인성교육의 다양한 접근법을 활용하여 인성 핵심 역량을 함양한다.

수학	1) 생활 주변이나 사회 및 자연에서 일어나는 현상을 수학적으로 관찰, 분석, 조직, 표현하는 경험을 통하여 수학의 기본적인 기능과 개념, 원리, 법칙을 이해한다. 2) 학습자 중심의 활동으로 수학적으로 사고하고 의사소통하는 능력을 길러, 생활 주변에서 일어나는 문제를 합리적이고 창의적으로 해결하는 능력을 기른다. 3) 수학에 대한 관심과 흥미를 가지고, 수학적 가치를 이해하며, 수학 학습자로서 바람직한 인성과 태도를 기른다.
과학	1) 기술, 공학, 예술, 수학 등 다른 교과와 관련지어 통합적이고 창의적으로 사고할 수 있는 능력을 기른다. 2) 학생 수준에 따라 관찰, 실험, 조사, 토론 등 다양한 탐구 활동 중심으로 학습한다. 3) 개별 활동뿐만 아니라 모둠 활동을 통해 비판성, 개방성, 정직성, 객관성, 협동성 등 과학적 태도와 의사소통 능력을 기른다.
실과	1) 실험·실습, 조사, 토의, 노작 활동을 강화하여 일과 직업에 대한 바람직한 가치관을 형성한다. 2) 일상생활에 필요한 기초 능력을 습득하여 가정생활에 직면하는 문제를 해결해 나간다. 3) 미래의 직업과 일의 세계에 대한 건전한 가치관을 형성하고 진로를 탐색하여 미래사회에 적응하는 역량과 태도를 기른다.
체육	1) 신체 활동과 건강의 관계를 이해하고, 건강 증진에 필요한 지식과 운동 방법을 습득하며 실천하는 태도를 갖는다. 2) 도전의 의미와 특성을 알고, 도전 활동에 필요한 기본 기능과 관련 덕목을 익힌다. 3) 경쟁의 의미와 특성을 이해하고, 운동 규칙, 기능 규범 등을 알고 실천할 수 있는 태도를 기른다.
음악	1) 발달 단계에 맞는 학습 내용 및 활동을 선택하고 음악적 정서와 표현력을 계발한다. 2) 음악의 기초 기능을 익혀 창의적으로 표현하고, 악곡의 특징을 이해하며 감상한다. 3) 우리 도의 전래 동요, 민요, 판소리, 풍물놀이 등을 익히고 즐길 수 있도록 지도한다.
미술	1) 자신과 주변 세계에 대한 미적 감수성을 기른다. 2) 느낌과 생각을 창의적으로 표현하고 소통할 수 있는 능력을 기른다. 3) 미술의 가치를 이해하고 판단할 수 있는 능력을 기른다.
영어	1) 영어에 대한 흥미와 기초적인 영어 사용에 자신감을 가진다. 2) 일상생활에서 영어로 기초적인 의사소통을 할 수 있는 능력을 기른다. 3) 영어 학습을 통하여 외국의 문화를 이해함으로써 우리 문화를 새롭게 인식하고, 올바른 가치관을 기른다.

4. 창의적 체험활동 편성·운영

가. 기본 방향

- 1) 학생들의 흥미와 소질, 학교와 지역 사회의 실정을 고려하여 작성하되, 계획을 수립하고 운영하는 과정에서 학생들의 의사를 적극적으로 표현되어 반영한다.
- 2) 창의적체험활동은 융통성 있게 다양한 방식으로 운영한다.
 - 자율(보건교육)활동, 동아리(문화예술교육 및 학년특색 동아리)활동은 매주 시간을 고정 운영한다.
 - 동아리활동은 학년학급 특색활동과 문화예술감성 프로그램 운영과 연계하여 학년 악기동아리 운영(1-6학년)을 하고, 문화예술교육은 국악(1-3학년), 영화(4-6학년)로 학년에 맞게 교과와 동아리활동에 융통성 있게 운영한다.
 - 연간 4개 영역을 균형 있게 안배하여 운영한다.
- 3) 활동의 내용, 조직 단위, 장소, 시설 등 규모와 여건을 고려하여 정일제, 격주제, 진일제, 집중제 등과 같이 융통성있게 운영할 수 있다.
- 4) 자율활동의 학년특색활동, 봉사활동, 진로 체험 활동 등은 활동의 특성에 따라 전일제로 집중 운영할 수 있다.
- 5) 지역 사회의 인적, 물적 자원을 최대한 활용하기 위하여 창의적 체험활동 영역별로 창의체험지도를 활용하여 가능한 인사, 시설, 기관, 자료 등의 자원 실태를 파악하고, 다양한 활동 프로그램을 개발하여 창의적으로 운영한다.
- 6) 학생의 자주적인 실천 활동을 중시하여, 교사와 학생이 공동 협의하거나 학생 자신의 힘으로 활동 계획을 수립하고, 역할 분담하여 실천할 수 있도록 운영한다.
- 7) 각 영역별 활동과 하위 활동은 대체로 학교를 중심으로 이루어지나, 필요에 따라 학급, 활동집단, 가정과 지역사회 중심 집단 등으로 다양하게 구성하여 운영할 수 있다.
- 8) 학교는 창의적 체험활동의 효율적인 운영을 위하여 학부모, 지역사회 자원인사를 명예교사로 위촉하여 활용할 수 있다.
- 9) 학교와 교사, 학생의 요구와 필요에 따른 범교과 학습과 자기주도적 학습을 창의적 체험활동의 영역과 연계하여 운영할 수 있다.
- 10) 1-6학년은 2015개정교육과정을 적용하여 그에 근거하여 창의적체험활동을 편성·운영한다.

나. 영역별 교육과정 운영 중점



창의적 체험활동

1) 기본 방향

- 가) 학생들이 건전하고 다양한 집단 활동에 자발적으로 참여하여 나눔과 배려를 실천함으로써 공동체 의식을 함양하고 개인의 소질과 잠재력을 개발·신장하여 창의적 인 삶의 태도를 기르도록 한다.
- 나) 창의적 체험활동은 자율활동, 동아리활동, 봉사활동, 진로활동의 4개 영역으로 구성되며, 각 영역별 구체적인 활동 내용은 학생, 학급, 학년, 학교 및 지역사회의 특성에 맞게 학교에서 선택하여 융통성 있게 운영할 수 있다.
- 다) 초등학교의 창의적 체험활동에서는 공동체 생활에 필요한 기본 생활 습관을 형성하고 개성과 소질을 탐색하고 발견하는 데 중점을 둔다.
- 라) 자기관리 역량, 지식정보처리 역량, 창의적 사고 역량, 심미적 감성 역량, 의사소통 역량, 공동체 역량을 기르도록 한다.

2) 교육 중점

영역	교육 중점
자율활동	1) 초등학교 1학년의 입학 초기에 학교생활에 잘 적응할 수 있도록 한다. 2) 학급, 학년, 학교의 특성 및 지역과 학습자의 요구에 맞는 다양한 특색 활동에 참여할 수 있도록 함으로써 학생의 개성과 소질을 기른다.
동아리활동	1) 학생의 취미, 흥미, 적성, 요구, 학교 실정 및 지역 특성 등에 알맞은 활동 부서를 조직하고, 모든 학생에게 자세히 안내한다. 2) 동아리 활동의 각종 프로그램을 활성화하기 위해 교내·외의 인적·물적 자원을 적극 활용한다.
봉사활동	1) 봉사 활동의 참된 의미와 가치를 인식하고 자신의 특성을 고려한 봉사 활동에 참여함으로써 미래 생활과도 연계되도록 지도한다. 2) 지역사회 유관 기관 및 봉사 단체와 협조 체제를 유지하여 효율적인 봉사 활동이 이루어지도록 한다.
진로활동	1) 학생이 자신에 대한 충분한 이해를 바탕으로 자신의 진로를 개척하려는 태도를 갖게 한다. 2) 진로 적성 검사 및 다양한 진로지도 프로그램을 활용하여 자신의 특성을 알아보고 관련 진로에 대하여 관심을 갖도록 한다. 3) 학교 및 지역사회 인사, 지역사회 시설 등을 활용하여 장래에 학생들이 선택하게 될 학업과 직업에 대해 탐구하고, 직접 체험할 수 있는 기회를 제공한다.

3) 2015 개정 교육과정 영역별 활동목표 및 운영 예시

● 자율활동

목표	
특색 있는 활동에 자율적으로 참여하며 일상의 문제를 합리적이고 창의적으로 해결할 수 있는 능력을 기른다.	
활동	활동 내용(예시)
자치·적용활동	기본생활습관형성활동, 협의활동, 역할분담활동, 친목활동, 상담활동
창의주제활동	학교·학년·학급특색활동, 주제선택활동(주제 탐구형 소집단 공동연구, 자유 연구, 프로젝트 학습 등)

● 동아리 활동

목표	
동아리에 자발적으로 참여하여 소질과 적성을 개발하고 일상의 삶을 풍요롭게 바꾸어 나갈 수 있는 심미적 감성을 기른다.	
활동	활동 내용(예시)
예술·체육활동	음악활동, 미술활동, 연극·영화활동, 체육활동, 놀이활동
학술문화활동	인문소양활동, 사회과학탐구활동, 자연과학탐구활동, 정보활동
실습노작활동	가사활동, 생산활동, 노작활동, 장엄활동
청소년단체활동	국가가 공인한 청소년 단체의 활동

● 봉사활동

목표	
나눔과 배려를 실천하고 환경을 보존하는 생활 습관을 형성하여 더불어 사는 삶의 가치를 체득한다.	
활동	활동 내용(예시)
이웃돕기활동	친구돕기활동, 불우이웃돕기, 난민 구호 활동 등
환경보호활동	환경정화활동, 자연보호활동, 지역 사회 가꾸기 등
캠페인활동	공공질서, 환경 보전, 헌혈, 각종 편견 극복, 학교폭력예방, 안전사고 예방, 성폭력 예방 등의 캠페인 활동

● 진로활동

목표	
자신의 흥미, 소질, 적성을 파악하여 자아 정체성을 확립하고 자신의 진로를 개발하여 지속적으로 발전시킨다.	
활동	활동 내용(예시)
자기이해활동	강점 증진활동 - 자아정체성 탐구, 자아 존중감 증진 등 자기특성이해활동 - 직업 흥미 탐색, 직업적성탐색 등
진로탐색활동	일과 직업 이해활동, 진로정보탐색활동, 진로체험활동 등
진로설계활동	계획활동 - 진로상담, 진로 의사 결정, 진로 설계 등 준비활동 - 일상 생활 관리, 진로 목표 설정, 진로 실천계획 수립 등



1) 기본 방향

- 가) 1~2학년 학생들이 일상생활과 재난 상황에서 접하게 되는 위험을 알고 안전하게 생활하는 방법을 익혀 위험을 예방하고 위험 상황에 대처할 수 있는 능력을 기르도록 한다.
- 나) 창의적 체험활동에 주어진 시수를 활용하여 체험 중심으로 운영할 수 있도록 편성한다.
- 다) 위험을 식별하기, 예방하기, 위험 상황에서 벗어나기, 위험 상황을 알리기로 대표되는 기능을 익히도록 한다.
- 라) 안전한 생활은 독립적으로 가르치거나, 바른 생활, 즐거운 생활, 즐거운 생활의 각 영역(대주제) 또는 창의적 체험활동의 영역별 활동과 연계하여 지도할 수 있다.
- 마) 자기관리 역량, 공동체 역량, 지식정보처리 역량을 기르도록 한다.

2) 교육 중점

- 가) 일상생활에서 자신의 안전을 위협하는 여러 가지 위험 요소를 알고 위험 상황에 대처하는 행동 수칙을 지켜 안전한 생활을 하도록 지도한다.
- 나) 가족과 친구, 주변 사람들의 안전에 관심을 가지고 안전사고를 예방하기 위해 다른 사람을 배려하며 협력하도록 지도한다.
- 다) 일상생활에 필요한 안전 규칙과 행동 수칙을 익혀 위험 상황에 대처하며 안전 생활을 실천한다.

영역	교육 중점
생활 안전	‘생활안전’은 학교와 가정, 사회에서의 위험 요인을 알고 대처할 수 있는 방법을 탐색해 본 후 구체적이고 실제적인 사고 사례 중심의 실습 교육을 실시하여 각종 안전사고에 스스로 대처할 수 있는 능력을 기른다.
교통 안전	‘교통안전’은 주변 위험 상황에 대한 인식 부족으로 인한 교통사고가 발생하지 않도록 다 양한 상황에서 지켜야 할 교통안전 규칙을 바르게 알고 실생활에서 체험을 통해 습관화하도록 한다.
신변 안전	‘신변안전’은 유괴 및 미야사고, 학교폭력을 포함한 다양한 폭력 상황에 대한 이해와 사건 발생 시 실천할 수 있는 대처 방법을 익혀 자신을 보호할 수 있는 기초적 능력을 기를 수 있도록 한다.
재난 안전	‘재난안전’은 화재가 발생하는 원인을 알고 예방하는 태도를 습관화하게 하며, 발생 시 대피 방법을 익혀 소중한 생명을 보호하도록 한다. 또한 지진과 같은 재난과 화재, 미세먼지 등과 같은 계절 및 기후변화에 따른 재해에 대해 실제적인 대응방법을 생활화 하도록 한다.

다. 학년 학급 특색 자치 활동 편성 : 아띠랑 W.I.T.H.

1) 배경 : 공감 소통 능력 부족, 공동체 의식 부족, 행복감 부족

2) 방향과 목적

학교폭력 실태조사 결과 피해유형별 응답 건수 중 심한 욕설, 놀림, 협박 등 언어폭력 비중이 가장 높고 이는 결국 **공감 소통의 능력, 공동체 의식과 행복감의 결여**에서 비롯됨을 알게 되었다. 따라서 **‘아띠랑 WITH 프로젝트’**를 통해 자기관리 역량, 의사소통 역량, 공동체 역량, 심미적 감성 역량 등을 신장시켜 아띠들이 행복한 배꽃 배움터를 만들어가고자 한다.

3) 용어의 정의

‘아띠’라는 말은 ‘친한 친구’라는 뜻의 순우리말 -> “서로 따뜻한 관계를 맺는 공동체”를 의미

4) 실천주제 및 활동

자기관리 역량	의사소통 역량	공동체 역량	심미적 감성 역량
자신을 사랑하고 자신의 감정 조절하기	서로 다름을 인정하고 평화롭게 공감 소통하며 긍정적인 관계 맺기	함께 어울리고 협력하여 성취하는 즐거움을 느끼기	삶의 가치를 발견하고 자연과 공존하며 문화를 즐기



Worth [나] ‘나’를 알고 가꾸기	Interaction [너] ‘너’를 존중하고 소통하기	Teamwork [우리] ‘우리’ 함께 어울리기	Harmony [세상] ‘세상’ 속에서 체험하기
------------------------------------	---	---	---



특별한 나 발견하기	소중한 너 마주보기	아띠랑 의견 모아	우리는 즐거운 아띠
내 마음 들여다보기	너의 마음 보듬보듬	함께 만들어가는 행복 배움터	초록 환경지킴이
나의 꿈 꿈트리	아띠랑 생각 토크	어울림 활동으로 함께 자라는 아띠	아띠와 함께 세상속으로

5) 세부실천계획 (예시)

차시	실천과제	실천주제	세부 활동	실천시기	인성 덕목	학폭 6대 영역
1	W	특별한 나 발견하기	<ul style="list-style-type: none"> ■ 나에 대해 말해줄게(나에 대한 퀴즈) 등 학기 초 자신에 대한 소개 활동 ■ 나의 좋은 점 찾기, 나를 동물로 표현해보기 ■ 내 캐릭터 만들기, 캐릭터 그려보기 	3월 ~4월	자기 이해	자기 존중
2		내 마음 들여다보기	<ul style="list-style-type: none"> ■ 나만의 감정 사진 만들기 ■ 가치 단어 탐색해보고 포스트잇 붙여보기 ■ 감정출석부로 나의 마음 들여다보기 ■ 듣고 싶은 말, 듣기 싫은 말, 우리반 금지어 	4월	자기 존중	감정 조절
3		나의 꿈 꿈트리	<ul style="list-style-type: none"> ■ 0학년이 된 나의 다짐 써 보기 ■ 미래에 하고 싶은 일과 관심있는 직업에 대해 조사 ■ 소원을 말해봐! 등 하트모양 포스트잇 붙여보기 	5월	자기 관리	자기 존중
4	I	소중한 너 마주보기	<ul style="list-style-type: none"> ■ 친구를 찾아보기(질문지를 만들어 해당되는 친구들을 찾아 싸인 받기) ■ 내 친구 소개하기, 친구 그림 그려보기 ■ 표정, 몸짓, 말투로 역할극 해보기 ■ 우정 부채 만들어 주기, 우정편지 써 보기 	9월	공감 소통 배려 예의	공감
5		너의 마음 보듬보듬	<ul style="list-style-type: none"> ■ 마음 신호등으로 대화하기(멈춤 생각 표현) ■ 마음 손편지 써 보기 ■ 책 속 주인공에게 포스트잇 붙여주기 ■ 우정약(우리가 정한 약속)시간에 정한 규칙대로 칭찬이나 격려의 말을 해 주며 도와주기 ■ 수호천사 비밀 친구 	연중		
6		아띠랑 생각 토크북	<ul style="list-style-type: none"> ■ 온작품 읽고 생각 나누기(차시는 자유롭게) 	연중		
7	T	아띠랑 의견 모아	<ul style="list-style-type: none"> ■ 학급 누리집에 자신의 의견 써 보기 ■ 두 조각으로 나눈 그림 함께 그려 완성해보기 ■ 우리 학급의 이런 점은 강추, 이런 점 비추 ■ 학급 어린이 회의 하기 	연중	공감 소통 정의 책임 협력 배려 예의	학교 폭력 인식 대처
8		함께 만들어가는 행복 배움터	<ul style="list-style-type: none"> ■ 학급 회의를 통해 우정.약(우리가 정한 약속) 약속해요 게시판에 적어보기 ■ 모둠 이름표 만들고 역할 정하기, 모둠 구호나 주제가 정하기 ■ 친구들의 역할극 보고 소감 나누기 ■ 칭찬의 날을 정해 스스로, 함께 칭찬하기, 칭찬나무 기르기 ■ 친구에게 존댓말을 쓰는 날 지정, 캠페인 활동 ■ 바른 언어 쓰기 표어대회 ■ 욕설 없는 우수학급 시상 	연중		
9~14		어울림 활동으로 함께 지라는 아띠	<ul style="list-style-type: none"> ■ 학급별 어울림 프로그램(요리실습, 어울림 놀이 한 마당, 학급미니체육대회, 나눔시장, 학급잔치 등) 	연중		
15	H	우리는 즐거운 아띠	<ul style="list-style-type: none"> ■ 음악으로 즐거운 아띠(악기) ■ 학급 작은 연주회 ■ 영화감상, 음악감상 후 소감 간단히 써 보기 	11월	생명 존중 공감 시민정 배려	의사 소통
16		초록 환경 지킴이	<ul style="list-style-type: none"> ■ 배추흰나비, 강낭콩, 식물 등 키워보기 ■ 환경문제를 조사하고 문제점을 해결하기 위한 의견이나 포스터 만들어보기 ■ 잔반 남기지 않기 운동 	연중		
17		아띠와 함께 세상 속으로	<ul style="list-style-type: none"> ■ 장애우와 함께 해요(장애공감교육) ■ 우리는 하나예요(다문화이해) ■ 살기 좋은 디지털 세상 만들기, 디지털에티켓 살펴보기, 사이버 폭력에 대해 알고 대처방법 익히기 ■ 이웃사랑 나눔편지(굿네이버스)쓰기 	연중		

라. 창의적 체험활동 편제 및 시간 배당

영역		학년		1학년		2학년		3학년		4학년		5학년		6학년	
		학기		1학기	2학기	1학기	2학기	1학기	2학기	1학기	2학기	1학기	2학기	1학기	2학기
자 율 활 동	창 의 적 체 험 활 동	학교 행사 (자치적응활동)	19	7	19	11	20	13	18	8	20	8	20	13	
		입학적응활동	55	·	·	·	·	·	·	·	·	·	·	·	
		안전한 생활	16	14	18	18	·	·	·	3	·	·	·	·	
		보건교육	·	·	·	·	·	·	·	2	9	8	4	4	
		한자(3학년)	·	·	·	·	8	9	·	·	·	·	·	·	
		정보통신(4학년)	·	·	·	·	·	·	8	7	·	·	·	·	
		아띠랑 WITH	6	6	6	6	6	6	6	6	4	8	6	6	
		+어울림	3	2	3	2	3	2	3	2	3	2	3	2	
		학년특색	13	10	1	2	·	·	·	·	·	·	2	1	
동 아 리 활 동		전래놀이	7	7	7	7	·	·	·	·	·	·	·	·	
		학년 약기 활동	6	6	6	6	6	6	6	6	6	6	6	6	
		문화예술 (국악, 영화)	7	7	7	7	7	7	9	9	9	9	9	9	9
		봉사활동 (장애인식, 흡연예방)	2	1	2	1	2	1	2	1	2	1	2	1	2
		진로활동 (표준화검사, 자살예방 및 생명존중교육, 꿈드림축제)	2	4	3	4	2	4	2	4	3	4	2	4	4
		시수누계	136	64	72	64	54	48	54	48	56	46	54	48	
			200		136		102		102		102		102		
기준시수			200		136		102		102		102		102		

영역		학년		1학년		2학년		3학년		4학년		5학년		6학년	
		학기		1학기	2학기	1학기	2학기	1학기	2학기	1학기	2학기	1학기	2학기	1학기	2학기
자 율 활 동				103	32	36	28	37	30	35	28	36	26	35	26
동 아 리 활 동				13	13	13	13	13	13	15	15	15	15	15	15
봉 사 활 동				2	1	2	1	2	1	2	1	2	1	2	3
진 로 활 동				2	4	3	4	2	4	2	4	3	4	2	4
안전한 생활				16	14	18	18	·	·	·	·	·	·	·	·
시 수 누 계				136	64	72	64	54	48	54	48	56	46	54	48
				200		136		102		102		102		102	
기 준 시 수				136	64	72	64	54	48	54	48	54	48	54	48
				200		136		102		102		102		102	

마. 창의적 체험활동(자율활동) 연간 지도 계획 (2학년 1학기 예시)

주	날 짜	요일	학습주제	활동내용	차시	영역	비고
1	3.2	화	◆사업식	◆사업식(자율활동)	1/1	자율활동	생활안전
4	3.23	화	◆인성교육주간교육	◆인성교육주간교육(자율활동)	1/1	자율활동	폭력 및 신변안전
4	3.24	수	◆학교폭력예방교육	◆학교폭력예방교육(자율활동)	1/1	자율활동	폭력 및 신변안전
4	3.25	목	◆가정폭력예방교육	◆가정폭력예방교육(자율활동)	1/1	자율활동	폭력 및 신변안전
5	3.30	화	WITH 1(자율)	나의 좋은 점 찾아보기, 새학년이 된 나의 다짐	1/1	자율활동	
6	4.6	화	전래놀이 1(자율)	보석고누	1/1	자율활동	폭력 및 신변안전, 영양,식생활교육
6	4.7	수	◆민주시민교육	◆민주시민교육(자율활동)	1/1	자율활동	생활안전
6	4.8	목	◆에너지교육	에너지교육	1/1	자율활동	생활안전
6	4.9	금	◆아동학대예방교육	◆아동학대예방교육(자율활동)	1/1	자율활동	폭력 및 신변안전
7	4.12	월	◆독도교육주간	◆독도교육주간(자율활동)	1/1	자율활동	
7	4.13	화	전래놀이 2(자율)	칠교	1/1	자율활동	장애이해교육, 학교폭력예방교육
8	4.20	화	전래놀이 3(자율)	꼬리잡기	1/1	자율활동	장애이해교육, 생명존중교육
8	4.21	수	◆학생건강검사	◆학생건강검사(자율활동)	1/1	자율활동	
8	4.21	수	◆학생건강검사	◆학생건강검사(자율활동)	1/1	자율활동	
9	4.26	월	◆현장체험학습	◆현장체험학습(자율활동)	1/1	자율활동	교통안전
9	4.26	월	◆현장체험학습	◆현장체험학습(자율활동)	1/1	자율활동	교통안전
9	4.27	화	전래놀이 4(자율)	투호	1/1	자율활동	교통안전
10	5.4	화	전래놀이 5(자율)	달팽이	1/1	자율활동	성교육, 생명존중교육
11	5.10	월	◆다꿈교육주간	◆다꿈교육주간(자율활동)	1/1	자율활동	생활안전
11	5.10	월	◆다꿈교육주간	◆다꿈교육주간(자율활동)	1/1	자율활동	생활안전
11	5.11	화	전래놀이 6(자율)	8자놀이	1/1	자율활동	교통안전
13	5.25	화	전래놀이 7(자율)	달팽이	1/1	자율활동	장애이해교육, 인권교육
13	5.25	화	◆재난대응안전교육	재난대응안전교육(안전한생활)-지진 이렇게 하면 안전해요	1/1	자율활동	
13	5.25	화	◆재난대응안전교육	재난대응안전교육(안전한생활)-지진 이렇게 하면 안전해요	1/1	자율활동	
13	5.26	수	◆소방훈련	소방훈련(안전한생활)-소방 훈련의 의미를 알고 실제 상황처럼	1/1	자율활동	재난안전
14	5.31	월	◆통일교육주간	◆통일교육주간(자율활동)	1/1	자율활동	생활안전
14	6.1	화	WITH 2(자율)	듣고 싶은 말, 듣기 싫은 말, 우리반 급지어 찾아보기	1/1	자율활동	성교육, 인권교육
15	6.8	화	WITH 3(자율)	우정편지 써 보기	1/1	자율활동	통일교육, 평화교육
16	6.15	화	WITH 4(자율)	내 친구 소개하기, 친구 그림 그려보기	1/1	자율활동	통일교육, 세계시민교육
17	6.22	화	WITH 5(자율)	책 속 주인공에서 포스트잇 붙여주기	1/1	자율활동	악물,인터넷중독, 정보통신윤리교육
18	6.29	화	WITH 6(자율)	우정악 시간에 정한 규칙대로 칭찬이나 격려해주기	1/1	자율활동	악물,인터넷중독, 정보통신윤리교육
19	7.6	화	WITH 7(자율)	나의 수호천사는 누구	1/1	자율활동	악물,인터넷중독, 정보통신윤리교육
20	7.13	화	WITH 8(자율)	온작품 읽고 생각 나누기	1/1	자율활동	학교특색
21	7.22	목	◆여름방학식	◆여름방학식(자율활동)	1/1	자율활동	생활안전

- ◆ 표시된 부분은 학교교육과정에서 제시된 학교행사시간계획임
- ◆ 표시되지 않은 부분은 학년, 학급 특색을 살린 창의적체험활동임

5. 안전교육과정 편성·운영

가. 안전교육과정 배정 시수(33시간 이상 이수)

영역 학년	생활안전			교통안전			폭력 및 신변안전			악물 및 사이버중독			재난안전			응급처치			학년계
	학기		계	학기		계	학기		계	학기		계	학기		계	학기		계	
	1	2		1	2		1	2		1	2		1	2		1	2		
1학년	7	3	10	2	7	9	2	1	3	2	3	5	3	2	5	1	0	1	33
2학년	7	3	10	1	8	9	2	1	3	2	3	5	3	2	5	1	0	1	33
3학년	7	3	10	2	7	9	2	1	3	2	3	5	3	2	5	1	0	1	33
4학년	7	3	10	2	7	9	2	1	3	2	3	5	4	1	5	1	0	1	33
5학년	7	3	10	2	7	9	2	1	3	2	3	5	3	2	5	1	0	1	33
6학년	7	3	10	3	6	9	2	1	3	2	3	5	5	0	5	1	0	1	33

※ 안전교육 부담 최소화를 위해 교과 및 창의적 체험활동과 연계하여 실시 권장

※ 학기당 실시 횟수는 학교 실정을 고려하여 탄력적으로 편성, 운영 가능

※ 유의사항 : 적용기간은 코로나19 장기화로 인한 2021학년도 학사운영과정에 한함

(생활안전 10시간, 교통안전 9시간, 폭력신변 3시간, 악물 사이버중독 5시간, 재난안전 10시간, 응급처치 1시간)

나. 2021학년도 안전교육과정 운영계획

영역	차시주제	학교행사	시수						관련	교육시기
			1학년	2학년	3학년	4학년	5학년	6학년		
생활안전 (10시간)	학교 주변 시설물 안전하게 이용하는 방법 알기	입학식(사업식)	1	1	1	1	1	1	자율	1학기
	다른 사람의 안전을 위해 지켜야 할 일 알기	민주시민교육	1	1	1	1	1	1	자율	1학기
	전기기구 안전하게 사용하는 방법 알아보기	에너지교육	1	1	1	1	1	1	자율	1학기
	공공장소에서 지켜야 할 안전수칙 알아보기	독도교육주간	1	1	1	1	1	1	자율	1학기
	과학한마당 행사시 안전하게 참여하는 방법 알기	과학한마당	1	1	1	1	1	1	교과	1학기
	학교에서 친구들과 안전하게 생활하는 방법 알아보기	양성평등주간	1	1	1	1	1	1	교과	1학기
	여름방학을 건강하게 보내기 위한 안전규칙 알아보기	여름방학식	1	1	1	1	1	1	자율	1학기
	여름을 건강하게 보내는 방법 알아보기	여름계학식	1	1	1	1	1	1	자율	2학기
	꿈드림축제 행사시 안전하게 참여하는 방법 알아보기	꿈드림 축제	1	1	1	1	1	1	진로	2학기
	겨울방학 동안에 지켜야 할 안전수칙 알아보기	겨울방학식	1	1	1	1	1	1	자율	2학기
계			10	10	10	10	10	10		
교통안전 (9시간)	학교 버스 탈 때 지켜야 할 일 알기	입학적응활동	1						자율	1학기
	횡단 보도를 건너는 방법 알기(5가지 약속)	현장체험학습	2	2	2	2	2	2	자율	1학기
	현장체험학습에서 교통 안전 규칙 지키기	현장체험학습	2	2	2	2	2	2	자율	2학기
	길 위의 약속을 꼭 지켜요		1	1					자율	2학기
	신호등과 교통 표지판 알아보기		1	1					안생	2학기
	골목길에서는 어떻게 해야할까요		1						안생	2학기
	보호 장구는 중요해요		1						안생	2학기
	안전띠로 생명을 보호해요	수학여행		1				2	자율	2학기
	교통 안전 규칙 지키기	119 안전교육		2					자율	2학기
	공공장소에서 규칙을 지키기 위한 실천 다짐하기				2	2	2	2	도덕	2학기
	교통 신호 표지판 만들어 보기				2	2	2	2	미술	2학기
	교통 안전 관련 주장하는 글쓰기				1	1	3	1	국어	2학기
계			9	9	9	9	9	9		

영역	차시주제	학교행사	시수							관련 교과	교육 시기
폭력신변 (3시간)	학교 폭력의 의미와 대처 방법 알아보기	학교폭력예방교육	1	1	1	1	1	1	자율	1학기	
	가정 폭력의 의미와 예방 방법 알아보기	가정폭력예방교육	1	1	1	1	1	1	자율	1학기	
	성폭력의 의미와 예방 방법 알아보기	학교폭력예방교육	1	1	1	1	1	1	자율	2학기	
		계	3	3	3	3	3	3			
약물 사이버 중독 (5시간)	흡연의 해로움 알기	흡연예방교육	1	1	1	1	1	1	봉사	1학기	
	생명은 소중해요	자살예방생명존중	1	1	1	1	1	1	진로	1학기	
	우리 가족 금연 규칙 세우기	흡연예방교육	1	1	1	1	1	1	봉사	2학기	
	우리 몸은 우리가 지켜요	자살예방생명존중	1	1	1	1	1	1	진로	2학기	
	스마트폰 과의존 진단 및 올바른 사용	인성교육주간	1	1	1	1	1	1	자율	2학기	
		계	5	5	5	5	5	5			
재난안전 (5시간)	지진! 이렇게 하면 안전해요	재난대응안전교육	2	2	2	2	2	2	자율	1학기	
	불! 미리미리 조심해요	소방훈련	1	1	1	1	1	1	자율	1학기	
	코로나19 예방 수칙 알고 실천하기							2	자율 (보건)	1학기	
	코로나19 예방 수칙 읽고 실천 내용을 글로 써 보기					1			국어	1학기	
	재난이 발생했을 때 대처하는 요령	119 안전교육		2					자율	2학기	
	지진 발생 시 대처 요령		1				1		안생 과학	2학기	
	태풍 발생 시 대처 요령		1						안생	2학기	
	재난 대처 관련 포스터 그리기				2		2		미술	2학기	
		계	5	5	5	5	5	5			
응급처치 (1시간)	응급상황에 대처하는 여러 가지 방법 익히고 실천하기	소방훈련	1	1	1	1	1	1	자율	2학기	
		계	1	1	1	1	1	1			

다. 보건교육 내 안전교육 운영계획

보건교육내 폭력 및 신변안전, 생활안전, 응급처치 이수 시수							
구분	학년	학급수	학급별 시수	학년별 총시수	학급별 시수		
					폭력 및 신변안전	약물 및 사이버중독	응급처치
보건교육과정 운영시수	5학년	3	17	51	2	2	2
	6학년	3	8	24	2	3	1

6. 학년말 학사 운영 자체 내실화 계획

가. 일반 지침

- 1) 「초·중등교육법」 제23조제2항(교육과정 등), 제24조제2항(수업 등)
- 2) 「초·중등교육법 시행령」 제48조제4항(수업 운영방법 등)
- 3) 초·중등학교 교육과정 총론(교육부 고시 제2020-225호)
- 4) 4차 추가 휴업 연장 및 온라인 개학에 따른 학교교육과정 운영 방안 안내(학교교육과-5081, 2020.4.3.)
- 5) 코로나19 대응 2020학년도 초·중·고·특수학교 등 원격수업 운영 세부 기준 안내(학교교육과-4981, 2020.4.1. / 학교교육과-5246, 2020.4.7.)

나. 편성 운영의 방향

- 1) 학생 설문 및 교무회의 등을 통한 의견 수렴으로 다양한 프로그램 운영
- 2) 학교 자체 프로그램 등을 활용하여 교과 및 **창체와 연계한 교육과정 운영 가능**
* 차시별 교과수업 또는 자기개발을 위한 **범교과 학습 운영**
- 3) 학교급별 특성을 반영하여 진로발달 단계(초등: 진로인식)에 맞는 진로 탐색 프로그램 운영
* 지역과 다양한 여건의 학생들을 고려한 학교 차원의 맞춤형 교육 프로그램 지원 노력 강구
- 4) 코로나19 예방수칙 교육 및 실천 지도 강화
 - 밀집·밀폐 시설 및 장소 출입하지 않기
 - 밀집 접촉 최소화 등 개인 거리두기 강조
 - 발열, 기침 등 의심 증상 발생 시 신속하게 진료 및 검사 받기
 - 실내·외 마스크 착용 등 개인위생 생활화 및 실천 지도 강화
 - 불특정 다수가 모이는 다중 이용 시설 이용 자제
- 5) 교내외 생활지도 강화
 - 흡연, 폭력, 성폭력 등으로 인한 각종 사고 등이 발생하지 않도록 학교 예방 교육 및 생활지도 강화
 - 건전하고 안전한 여가생활을 위한 각 부처의 다양한 교육자료를 학교에 안내하여 학생 안전교육 지원 ※ 어울림 프로그램(교육부, stopbullying.re.kr, 동영상 등)
- 6) 교외체험학습 관리 철저
 - 감염병 위기경보가 “심각, 경계”단계인 경우에 한하여, 교외체험학습의 승인 사유에 “가정학습”을 포함하며 이 경우 교외체험학습 일수를 30일로 확대 시행

7. 다문화가정 자녀 보충 지도 계획

가. 일반 지침

- 1) 다문화 가정 자녀를 위한 보충 지도(한국어 과정)는 한국어 교육과정(교육부 고시 제2012-14호) 및 전라북도 초등학교 교육과정 편성·운영 지침(전라북도교육청 고시 제2015-483호)에 의하여 편성 운영한다.
- 2) 다문화 배경을 가진 학생을 대상으로 하되, 중도입국 학생, 외국인 가정 자녀 등과 같이 한국에서 태어나지 않았거나, 한국어가 아닌 다른 언어를 모어로 하는 학생, 한국에서 태어나고 자랐지만 외국인 어머니의 제한된 한국어 수준으로 인해 한국어 능력이 현격하게 부족하여 학교 수업에 적극이 어려운 학생 등을 주된 교육 대상으로 한다.
- 3) 주 10시간 내외로 운영할 수 있다.

나. 편성 운영의 방향

- 1) 일상 생활에 필요한 한국어 능력과 학교에서 교과 학습에 요구되는 학습한국어 능력 신장을 목표로 한다.
- 2) 다문화가정 학부모와 자녀에게 한글 및 한국문화 지도를 통한 의사소통능력 향상으로 긍정적인 자아정체감 확립 및 학교교육과정 이수에 어려움이 없도록 지원한다.
- 3) 다문화를 이해하고 정보를 공유할 수 있는 교육환경을 조성하고, 교육과정 운영과 연계한 다양한 교육활동을 전개한다.
- 4) 가정-학교-지역사회로 연계되는 교육시스템 구축과 다양한 체험행사를 통해 다문화가정 자녀의 자율적이고 긍정적인 태도 형성을 도모한다.
- 5) 학교의 특성, 학생 교사 학부모의 요구 및 필요에 따라 주당 10시간 내외에서 운영한다.
- 6) 대상자가 발생 시, 방과후 돌봄을 활용하여 학년 담임 교사의 협의 후, 지도 계획을 수립하여 지도한다.

다. 수업 지도 자료 활용

- 1) 필수 학습한국어 목록 : 한국어교육과정(교육부 고시 제2012-14호에 따른 별책 27) 참조
- 2) 한국어 학습사이트 <교육방송의 두리안, 알기 쉬운 한국어과정> 적극 활용
 - 프로그램명 : 한글기차 치포, 한글이 야호, 한국 친구 아라차 등
 - 한국어 학습 및 한국문화탐방 사이트 : <http://www.ebs.co.kr/durian/kr/>
- 3) 학년에 맞는 동화 찾아 함께 읽기

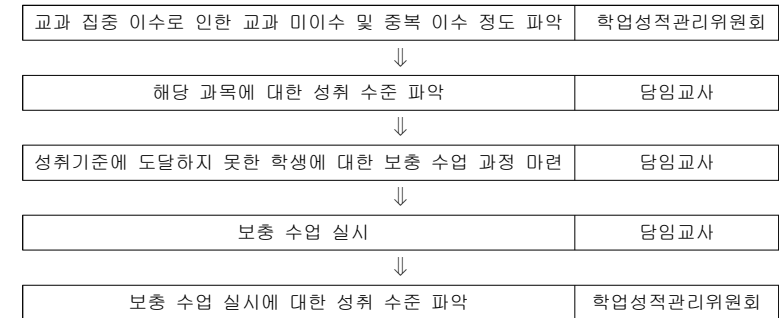
8. 전입생 보충 지도 계획

가. 목적

전입 학생이 특정 교과목 미이수 및 중복 이수 했을 경우 ‘보충 학습 과정’ 등을 통해 학습 결손이 발생하지 않도록 하기 위함

나. 방침

- 1) 전입해 온 학생의 담임교사가 직접 지도한다.
- 2) 교과전담 과목은 교과전담 교사가 지도한다.
- 3) 3월 1주 이후 전입해 온 학생을 대상으로 지도한다.
- 4) 전입생의 실태를 정확하게 파악하여 실태 분석하고 이에 따른 지도 일지 작성한다.
- 5) 전입생의 학습 결손을 모두 해결할 때까지 담임교사 책임 지도한다.
- 6) 학생 직접 지도를 원칙으로 하되, 단원과 제재에 따라 가정 학습 과제 부여, 전복e학습터 활용 등 다양한 방법을 활용하여 지도한다.



다. 지도 대책

- 1) 실태 분석(서식1)
 - 3월 1주 이후에 전입해 온 학생의 집중이수제 운영 교과목 이수 현황을 학생과의 대화 및 교과서로 정확한 진도 확인
- 2) 지도 일지 작성(서식2)
 - 진도 확인에 따른 1:1 맞춤 개별 지도, 가정 학습 과제 부여, 전복e스쿨 활용, 요점 정리, 평가지, 오답노트 활용 등 다양한 방법으로 미이수 부분 해소

(서식1)

전입생 『보충 학습 과정』 관리 카드					
지도교사 :					②
교과목		학년 반		이 름	
실태 분석	전입일				
	미이수 현황				
	학력 실태				
지도 대책					

(서식2)

『보충 학습 과정』 지도 일지						
순	지도일	지도 단원	지도 내용	지도차시	지도방법	비고
	2021. . .					

9. 원격수업 운영계획

가. 목적

- 1) 온·오프라인 교육상황을 대비한 등교·원격수업 전환 등 학습상황에 맞게 유연하게 적용 가능한 원격수업 운영 방안 마련
- 2) 미래교육 대비 일상수업에서 다양한 온라인 수업 도구를 활용한 수업 모색

나. 근거

- 1) 「초·중등교육법」 제23조 제3항, 같은 법 시행령 제48조 제4항, 2015개정 교육과정 총론 일부 개정(2020.12.31.)
- 2) 2021학년도 초등학교 교육과정, 출결, 수업, 평가, 기록 가이드라인
2021학년도 초등(특수)학교 원격수업 운영 방안 [학교교육과-1993 (2021.2.9.)]

다. 원격수업 관리 위원회 운영

학교교육과정위원회가 원격수업 관리위원회 역할을 하며, 위원회에서는 아래와 같은 내용을 협의·결정한 후, 각 업무담당자를 통해 원격수업 운영을 한다.

1) 협의 내용 및 담당자

협의 내용	담당
출결, 수업인정, 원격수업 환경 조사, 참여곤란학생 대책	교무
교육과정 편성, 원격수업 우수사례 발굴 공유	연구
원격수업 평가, 학생부 기록	평가
운영방안 안내(온라인 학급방, 학급 소통방) 역량강화 연수, 기기대여, 정보보호, 저작권, 디지털범죄 예방	정보
원격수업 학급세우기(3월 초), 수업운영+피드백, 대체학습, 학부모 소통, 주간 학습 안내	담임

2) 운영 개요

준 비	실 행	사후 관리
<ul style="list-style-type: none"> 원격수업 관리위원회 개최 원격수업 운영 계획 수립 온라인 학급방, 학급 소통방 개설 및 사전 테스트 학생·학부모 안내 (2021학년도 원격수업 운영) 원격수업 환경조사 	<ul style="list-style-type: none"> 원격수업 실행 <ul style="list-style-type: none"> 출석 확인 원격수업(교수·학습) 확인 및 피드백 참여곤란 학생 대체학습 프로그램 제공 원격수업 역량강화 연수 	<ul style="list-style-type: none"> 학생 평가 학생부 기재 대여 기기 회수 학교평가 반영 (원격수업 만족도)

라. 원격수업 운영

1) 원격수업 인정 및 출결

- 2021학년도 초등학교 교육과정, 출결, 수업, 평가, 기록 가이드라인 준용 (9~15쪽)

2) 수업량 : 한 차시 기준 시량 40분

- 당일 대면·등교수업 병행할 시 부득이한 경우 5분 이내 감축
- 블록타임제 등 탄력적 운영 (충실한 학생 과제시간, 교사 피드백 시간 반영)

3) 수업방식 : 실시간 쌍방향 수업, 실시간 쌍방향 소통이 이루어지는 수업

- 실시간 쌍방향, 쌍방향+콘텐츠 활용, 쌍방향+과제중심 수업 등 혼합수업
- 콘텐츠 활용+실시간채팅 등을 통해 수업 중 학생과 충분히 소통하는 수업
- 단편적 강의 위주의 콘텐츠 학습만으로 진행되지 않도록 유의

4) 피드백

- 실시간 피드백 : 실시간 화상시스템 활용, 퀴즈형 온라인 수업도구 활용 등
- 과제형 피드백 : 학습과제물 피드백, 온라인에 축적된 과제물을 통한 학습 성장 피드백

마. 학년별 운영 방안

학년	원격수업 플랫폼	원격수업 흐름	학급 소통방
1학년	전북e학습터 Zoom Youtube콘텐츠 EBS 콘텐츠 배움꾸러미	수업참여 확인→콘텐츠 시청→ 배움꾸러미→맞춤형 소통(피드백)	밴드 카카오톡 위두랑 등 각종 SNS 커뮤니티
2학년	전북e학습터 Zoom Youtube콘텐츠 EBS 콘텐츠 배움꾸러미	수업참여 확인→콘텐츠 시청→ 배움꾸러미→맞춤형 소통(피드백)	
3학년	전북e학습터 Zoom	실시간 수업참여 확인→콘텐츠 시청 또는 학습 과제→ 맞춤형 피드백	
4학년	전북e학습터 Zoom	실시간 수업참여 확인→콘텐츠 시청 또는 학습 과제→ 맞춤형 피드백	
5학년	전북e학습터 Zoom	실시간 수업참여 확인→ 실시간 쌍방향수업, 콘텐 츠 시청, 학습과제 등→ 맞춤형 피드백	
6학년	전북e학습터 Zoom	실시간 수업참여 확인→ 실시간 쌍방향수업, 콘텐 츠 시청, 학습과제 등→ 맞춤형 피드백	
특수 학급	국립특수교육원(ww.ni se.go.kr) EBS 콘텐츠	수업참여 확인→콘텐츠 시청→ 배움꾸러미→맞춤형 소통(피드백)	

1) 원격수업 평가 및 학생부 기록

- 2021학년도 초등학교 교육과정, 출결, 수업, 평가, 기록 가이드라인 준용 (20~24쪽)

2) 원격수업 참여관련 학생 대책

- 학교 방역지침 준수 하에 학교 시설물 이용, 원격수업 참여
- EBS방송 콘텐츠 안내 및 학습꾸러미(주요 핵심개념 반영) 제공
- 등교수업 일 담임교사에게 제출, 부족한 학습내용 확인 후 보충학습 실시

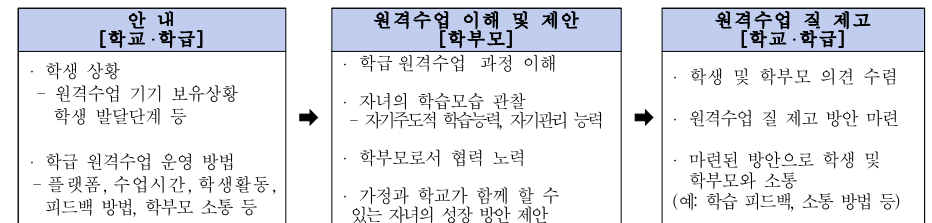
바. 원격수업 역량 강화 및 질 제고

1) 원격수업 역량 강화

- 시간 : 배움과 성장의 날(수) 활용
- 내용 : 공공LMS 플랫폼 활용, 다양한 온라인 수업 도구, 대면·원격 혼합수업 방안, 원격수업 나눔

구 분	내 용	비 고
도서	· 최고의 원격수업 만들기(사회평론아카데미) · 원격 질문 수업 (경향 BP) · 에듀테크 FOR 클래스룸(다빈치books)	
온라인 수업도구	· 화상서비스 : Zoom, 구글 Meet 등 · 의견수렴, 모둠활동 : 패들렛, 멘티미터 등 · 온라인퀴즈(평가) : 멍커벨, 카훗 등 · 동영상 제작 : OBS 스튜디오, 유프리즘, 브루 등 · 안내자료 제작 : 미리캔버스, 망고보드 등	전북교육 연구정보원 유튜브
혼합수업 방안	· 장학자료 활용	
원격수업 나눔	· 학교 수업공개 계획에 따름 (원격수업 자기 성찰, 환류)	

사. 학부모 소통을 통한 질 제고



이 계획에 포함되지 않은 내용은 2021학년도 초등학교 교육과정, 출결, 수업, 평가, 기록 가이드라인, 2021학년도 초등(특수)학교 원격수업 운영 방안 [학교교육과-1993 (2021.2.9.)]에 따름

Ⅲ. 교육과정의 평가

1. 교육과정평가의 기본방향	/ 55
2. 창의·인성을 키우는 교과 평가	/ 56
3. 창의적 체험활동 평가	/ 57
4. 행동 발달 평가	/ 58
5. 학교교육과정 운영 추진 평가	/ 59



Ⅲ. 교육과정의 평가

1. 교육과정 평가의 기본 방향

가. 목적

- 1) 학교 교육활동 전반에 대한 평가로 학생들의 참학력(스스로 배우고, 새롭게 생각하고, 더불어 살아가는 힘)을 신장시키는데 있다.
- 2) 교육목표에 대한 성취 결과를 파악하고 분석하여 활용함으로써 학교교육의 질을 개선한다.
- 3) 학교교육과정 편성·운영 결과를 자체 점검함으로써 보다 발전된 학교교육과정을 편성·운영한다.

나. 평가 관점 및 방침

- 1) 교과, 창의적 체험활동 영역별 평가 계획을 수립하여 실시한다.
- 2) 학생의 배움과 삶이 유기적으로 연결되도록 다양한 평가방법을 고안하여 활용한다.
- 3) 수행평가를 내실화하고 서술형 평가를 확대 실시하여 학생들의 자기주도적 학습력을 기른다.
- 4) 성취 기준에 근거하여 지도한 내용과 기능을 평가하고 교수·학습과 평가의 일관성유지 되도록 교사별 평가계획을 자체 수립하여 실시한다.
- 5) 평가 결과에 대한 적절한 정보 제공과 추수 지도를 통해 지속적으로 성찰·개선 도모

다. 세부 추진 계획

1) 학생 성장평가						
평가 종류	목표	시기	대상	평가 요소	평가 방법	
교과평가	수시	교수 활동 중	전교생	·수행, 서술형평가	·성장 평가 계획서 및 보고서 작성	
창의적체험활동	수시	교수 활동 중	전교생	·자율 활동, 동아리 활동, 봉사 활동, 진로 활동, 안전한 생활	·평가척도표 작성 ·지도교사가 평가, 담임이 종합	
행동발달	수시	연중	전교생	·정소, 출석, 놀이, 행사, 협력 학습, 봉사, 질서, 공중도덕 등	·개인별 누가관찰 기록 ※행동발달 평가는 종합 기술	
2) 교육과정 평가						
영역	평가 종류	목표	시기	대상	평가 요소	평가 방법
교육 과정 운영	교육과정 계획	2회	학기말	교직원	·기초조사, 목표설정, 운영 방침, 지도 계획	→ 평가기록표 작성 활용 → 1학기말 결과분석 자료로 2학기 수정 보완
	생활안전	"	"	"	·안전지도 계획, 운영 실태	→ 학년말 결과 자료로 다음 학년도 계획 수립에 참고
	평가관리	"	"	"	·교내외 환경 교육, 결과	
	운영관리	"	"	"	·예산 편성 계획	

2. 창의·인성을 키우는 교과 평가

가. 목적

- 1) 평가 활동을 통하여 아동 개개인의 학습 정도를 측정하고 학습 지도 방법의 개선을 통하여 교육 목표를 달성하고자 한다.
- 2) 학생의 지적인 능력과 정의적인 태도를 중시하고 학생 개인의 능력 차를 긍정적으로 인정하며 개인의 성장과 자아실현을 독려하는 평가를 실시하고자 한다.

나. 방침

- 1) 핵심성취기준을 근거가 평가가 되도록 교육 과정을 분석하여 평가 영역 및 목표를 상세화 한다.
- 2) 평가의 내용을 하나의 답을 찾게 하는 정답형 평가에서 여러 가지 답을 찾도록 하는 해답형 평가로 전환한다.
- 3) 각 학급에서 학생의 성장을 기록하고 도울 수 있는 성장평가계획을 학급교육과정에 맞게 수립하여 실시한다.
- 4) 다양한 평가 도구와 방법으로 학생의 목표 도달도를 확인하고 수업의 질 개선을 위한 자료로 활용하되, 필수 학습 요소는 집중 평가제를 실시한다.
- 5) 지식 위주의 평가가 아닌 정의적, 심동적, 전인적인 평가를 실시한다.
- 6) 학생의 창의력, 인성을 적절히 함양하기 위해 교과의 특성을 반영하는 적절한 평가 방법을 다양하게 활용한다.

다. 교과 평가 계획

구 분	평 가 방 법	목표량	대상	시기
평가기준안 작성	· 참학력 신장을 위한 학년별·교과별 수행 평가기준 작성 · 교육과정 재구성 및 핵심성취기준 분석을 통한 학년, 학급별 평가계획 수립	2회	1~6	3, 9월
평가실시	· 단원 과정 중 수시평가 · 주제통합 프로젝트 학습 주제별 평가 · 성취 기준 도달 수준 파악 · 수행평가 내실화	수시	1~6	수시평가, 누가기록
평가결과활용	· 평가 중, 평가 후 피드백을 통해 학생의 성장 돕기 · 교과별 수행평가결과 및 누가기록, 개인별 포트폴리오 활용하여 학생 성장 기록 · 학생의 성장기록과 교사의 피드백을 학부모에게 제공	수시	1~6	담임교사별 자체 계획 수립

라. 교과별 평가 주안점 및 평가 방법

구분 교과	평 가 주 안 점	주 평가 방법							
		객관	서술	연접	토론	실기	실현 실습	관찰법	자기 평가
바른생활	°지식, 초보적 판단력, 태도, 행동 성향			○				○	
슬기로운 생활	°지식, 기능, 태도		○				○		
즐거운 생활	°창의적 표현, 태도, 습관, 기능					○		○	○
도 덕	°도덕적 지식, 신념과 태도, 도덕적 사고력			○	○			○	○
국 어	°지식, 기능, 태도 (듣기, 말하기, 읽기, 쓰기, 국어지식, 문학)	○	○	○	○	○		○	○
수 학	°인지능력, 문제해결력, 수학적 성향	○	○			○			
사 회	°이해, 적용 능력, 태도	○	○	○	○	○		○	○
과 학	°이해, 탐구능력, 과학적 태도	○	○	○		○	○	○	○
체 육	°지식, 운동 기능, 태도					○		○	○
음 악	°이해, 표현, 감상, 태도		○	○		○			○
미 술	°이해, 표현, 태도 : 미적체험, 표현, 감상					○		○	○
실 과	°이해, 기능, 태도 : 공구·기구 다루기, 만들기, 가꾸기, 기르기, 건사하기		○	○		○	○	○	○
영 어	°기초적 듣기·말하기 능력과 태도			○				○	

3. 창의적 체험활동 평가

가. 방침

- 1) 학교와 지역 사회의 실정 및 교육목표에 비추어 적합하게 이루어지도록 평가한다
- 2) 교육 목표의 설정, 평가 장면의 선정, 평가 도구의 제작, 평가의 실시 및 결과 처리, 평가 결과의 해석 및 활용의 절차를 고려하여 평가한다.
- 3) 각 영역별로 평가 관점을 마련하고 참여도, 협력도, 열성도 및 그 이외의 활동 실적 등이 골고루 반영되도록 평정 척도를 작성, 활용한다.
- 4) 학생의 자기 평가, 상호 평가, 활동 및 관찰 기록, 질문지, 작품 분석, 포트폴리오 등 다양한 방법으로 평가한다.
- 5) 평가 결과는 평소의 활동 상황을 누가 기록한 자료를 토대로 학생의 활동 실적, 진보의 정도, 행동의 변화, 특기 사항 등을 담임 또는 담당 교사가 수시로 평가한다.
- 6) 학생이 창의적 체험활동에 참여한 정도와 성과를 지속적으로 기록하고, 학교가 제공한 창의적 체험활동 프로그램의 특성을 상세히 기록하여 상급학교 진학 자료로 활용한다
- 7) 학생 개개인의 성장, 발달, 변화를 평가하여 그 결과를 학생의 계속적 진보와 계발을 돕는 자료로 활용함은 물론, 학급 또는 학교 차원에서 전체 집단의 성장, 발달, 변화 등을 평가하여 지도 방법 개선 자료로 활용한다.
- 8) 프로그램 평가에는 운영 계획, 운영 과정, 운영 결과 등이 포함되도록 하며, 평가 결과는 차후 창의적 체험활동 계획 수립 및 운영의 개선 자료로 활용한다.

나. 영역별 평가 관점

영역	평가 관점
자율 활동	<ul style="list-style-type: none"> ■ 민주적인 의사결정을 기본으로 한 합리적인 문제 해결능력이 있는가? ■ 급우와 능동적으로 협력하는 태도가 바람직한가? ■ 다양한 활동에 자율적으로 참여하는가? ■ 주어진 역할을 술선수범하는가? ■ 다른 사람의 의견을 존중할 줄 아는가? ■ 친구들과 원만한 관계를 유지하는가?
동아리 활동	<ul style="list-style-type: none"> ■ 소속 단체 활동에 자발적으로 참여하는가? ■ 단체 활동을 통해 창의적으로 자신의 소질을 계발하려고 노력하는가? ■ 소속 단체원들과 협동하며 원만한 인간관계를 유지하고 있는가?
봉사 활동	<ul style="list-style-type: none"> ■ 타인을 배려하는 너그러운 마음가짐이 바른가? ■ 나눔과 배려의 공동체 의식을 함양하고 사회적 역할과 책임을 분담하려고 노력하는가? ■ 봉사활동을 통해 이웃과 서로 협력하려는 태도가 바른가? ■ 서로 협동하며 봉사활동에 참여하는가?
진로 활동	<ul style="list-style-type: none"> ■ 자신의 특성, 소질과 적성, 능력 등 자신에 대해 충분히 이해하고 있는가? ■ 각종 검사 결과에 대해 필요한 상담을 요청하는 태도가 바람직한가? ■ 자기 자신의 적성과 능력을 알고 그것을 신장시키기 위해 노력하고 있는가? ■ 진로와 직업 선택의 중요성을 인식하고 있는가? ■ 자신의 적성과 소질에 맞는 진로를 탐색하려고 노력하는가?

4. 행동 발달 평가

가. 평가의 기본 방향

- 1) 행동발달상황은 정의적 특성의 평가를 중심으로 행동발달 과정과 계속성을 중시한 수시 관찰 상황을 누가 기록하여 평가한다
- 2) 행동 특성은 근면성, 책임감, 자주성, 협동성, 준법성, 예절성, 창의성을 비롯하여 정직성, 지도성, 정서적 안정성, 사고성, 명량성, 경애심 등 바람직하다고 판단되는 전 생활 영역에 걸쳐 평가한다.
- 3) 평소의 누가 기록은 행동 관찰을 중심으로 하되 일화 기록, 상호 평가, 자기 평가, 체크리스트 방법 다양한 도구와 방법을 활용하여 평가의 신뢰도를 높인다.
- 4) 행동 발달 평가는 학기별로 실시하되 학년말 평가 목표에 준거하여 평가한다.

나. 평가 방법

- 1) 평가 장면은 관찰 가능한 교과 학습시간, 학교 일과, 특별활동 등에 국한하여 평가하는 것이 신뢰도를 높일 수 있다.
- 2) 학교생활 통지표의 학교생활 상황과 일원화된 평가 관점에 의하여 평가 기록한다.
- 3) 행동발달 상황을 기록할 때에는 행동발달 상황에 나타난 행동 특성 중에서 잘 하고 있는 행동이나 고쳐야 할 행동을 근간으로 하여 긍정적인 면을 기술한다.

5. 학교교육과정 운영 추진 평가

가. 평가 방침

- 1) 학교·학급 교육활동 평가는 학교·학급 교육 현장의 전반에 걸쳐 합리적이고 공정한 평가가 이루어지도록 한다.
- 2) 학교·학급 교육활동 평가를 통해 학교교육의 자율성과 책무성을 강조하고, 이를 토대로 교육의 질적 개선을 추구한다.
- 3) 학교 평가를 통하여 학교 교육활동 및 교사의 전문성을 고양하는데 공헌하도록 한다.
- 4) 학교 평가는 융통성과 다양성을 전제로 평가하며, 평가의 과정에 교직원들의 자율적이고 주체적 참여가 이루어지도록 한다.
- 5) 평가 결과는 현재의 교육계획을 수정·보완하는 자료로 수시로 활용하며, 최종적으로 내년도 교육계획 수립을 위한 소중한 자료로 활용한다.

나. 평가 영역

- 1) 교육계획 및 교육과정 운영(교과활동, 창의적 체험활동, 생활지도)
- 2) 역점·특색사업, 교직원 연수, 학교 재정, 대외관계, 학교 풍토 등

다. 학교 평가의 절차



라. 학교 교육활동 평가표

평가영역	평 가 항 목	평가				
		매우만족	만족	보통	불만족	매우불만족
1. 교육계획	1) 기초 자료가 세밀히 분석되었는가?					
	2) 교육 목표, 운영방침이 구체적이고 생산적인가?					
	3) 교육과정 평가가 적절하며 구체적인가?					
2. 교육과정 운영	4) 교과교육의 계획에 의거 교수학습이 잘 이루어지고 있는가?					
	5) 창의적 체험활동 계획에 의거 교수학습이 잘 이루어지고 있는가?					
	6) 2015 개정교육과정에 의한 교육과정 운영이 잘 이루어지고 있는가?					
	7) 교육과정 자율화에 의한 국어/수학과 증배의 운영이 잘 이루어지고 있는가?					
	8) 교수학습활동 결과 기초기본학력이 정착되었는가?					
	9) 핵심과제 각 영역별 운영이 잘 추진되고 있는가?					
	10) 아동의 창의성 신장을 위한 활동이 잘 이루어지고 있는가?					
3. 생활환경	11) 본교 교직원이 협력하여 생활, 안전지도를 잘 하고 있는가?					
	12) 인성교육에 중점을 두고 지도하여 잘 이루어지고 있는가?					
	13) 건강, 보건, 안전을 위한 지도와 조치가 양호한가?					
4. 교원 전문성	14) 교원들은 전문성 제고를 위해 다양한 노력을 하는가?					
	15) 2021학년도 맞춤형 연수 및 교내연수는 전문성 향상에 도움이 되었는가?					
	16) 교재연구를 충실히 하여 수업에 임하고 있는가?					
	17) 수업공개를 통해 학부모와 정보공유를 하고 있는가?					
5. 학교문화	18) 학교 공동체 구성원간의 의사결정 체제는 민주적인가?					
	19) 업무 연락이 즉각적이며 다양한 정보가 공유되고 있는가?					
	20) 학교 운영에 적극적으로 참여 하였는가?					
	21) 직원 조직과 업무 부담이 적정하고 수행능력에 알맞은가?					
6. 행정 및 재정관리	22) 학교 운영에 학부모의 적극적인 참여를 유도하였는가?					
	23) 예산을 적시 적소에 사용하는가?					
	24) 업무경감이 이루어져 사무를 간소화하고 있는가?					
기타	25) 학교 환경, 시설개선이 이루어졌는가?					
	학교 교육과정 운영에 있어 바람직한 점, 보완할 점, 지원사항 등을 자유롭게 적어주세요					

IV. 교육과정 운영 지원 · 관리 계획

1. 학교 운영 조직	/ 63
2. 2021학년도 학교평가 추진계획	/ 65
3. 2021학년도 예산 편성 내역	/ 69



IV. 교육과정 운영 지원 · 관리 계획

1. 학교 운영 조직

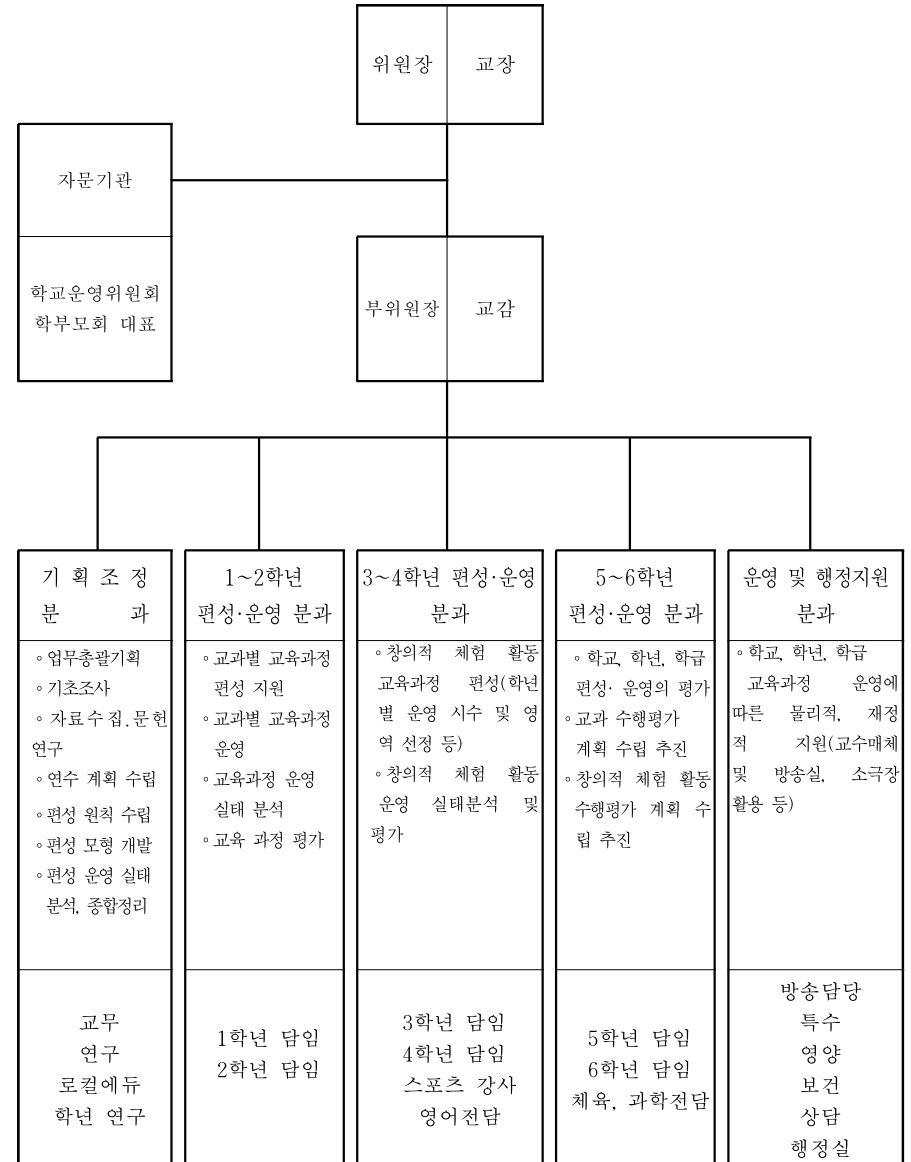
가. 방침

- 1) 학교 교육 목표의 구현 및 학교 교육 과정의 편성·운영을 효율적으로 추진하고 지원할 수 있는 운영 조직에 역점을 둔다.
- 2) 전 교직원의 상호 협력적인 학교 교육체계를 구축하기 위하여 민주적이고 역동적인 운영 조직을 한다.
- 3) 각부 업무 처리는 각부 부장교사의 책임 하에 소속 교사들이 공동으로 처리한다.

나. 교무 운영 조직

조 직	구 성	활 동 내 용	시 기
교무회의	전 직원	◦ 교육내용 협의 (교육과정 운영 평가회) ◦ 업무추진 사항 공유 및 의사 결정	
교과교육연구회	교과교육연구위원회	◦ 교수·학습방법 연구, 자료 개발, 창의성 신장	수 시
교육과정편성운영위원회	편성운영위원	◦ 교육과정의 편성·운영	수 시
관리위원회	교장, 교감, 부장, 관리위원	◦ 생활지도, 교통지도, 학교폭력예방, 인성지도	수 시
		◦ 교육(업무) 협의 및 정보 교환 ◦ 업무 추진 사항 교신 및 건의, 조성 ◦ 교수·학습자료 선정, 시청각 기구, 참고서	수 시
		◦ 무상 우유·급식 대상자 선정, 저소득 무료교육대상자 선정, 아동복지 심의	수 시
		◦ 학급 담임 배정 교무 분장 자문 ◦ 교직원 표창 대상자 자문	수 시

다. 학교 교육과정 편성위원회 조직



2. 2021학년도 학교평가 추진 계획

가. 목적

- 1) 학교 특성에 맞는 학교자체평가 실시로 학교교육의 질 제고
- 2) 교육과정 중심의 학교자체평가 연계 운영으로 자율성과 책무성 강화

나. 근거

- 1) 초·중등교육법(법률 제14603호, 2017.3.21.) 제9조
- 2) 초·중등교육법 시행령 (대통령령 제28444호, 2017.11.28.) 제11조 ~ 제13조

다. 추진방침

- 1) 학교 특성에 맞는 100% 자율지표로 학교자체평가 실시(평가지표 예시 참고)
- 2) 학교 특성에 맞는 평가지표 선정 및 수정·보완 활용 또는 평가지표 추가 작성 활용
- 3) 교육과정 운영·평가와 연계한 학교자체평가 계획 수립 및 효율적 운영
- 4) 학교자체평가 결과 분석을 통해 차년도 교육과정 운영에 반영
- 5) 학교 구성원의 자율성과 책무성을 바탕으로 소통 중심의 자체평가 운영
- 6) 학교평가의 주안점
 - 학교가 자율적으로 평가의 방법과 형식을 주도하여 의미 있는 학교평가 추진
 - 학교구성원 모두가 참여하는 책임 있는 평가 추진
 - 학교평가 과정과 결과를 있는 그대로 분석하여 제시하는 등 정직한 학교평가 수행

라. 기본 방향

- 1) 학교 구성원의 자발적인 참여와 소통을 통한 학교자체평가
- 2) 학교자치 확대 및 실현으로서의 학교자체평가
- 3) 맞춤형 학교평가 결과 후속컨설팅 강화

마. 평가 절차

- 1) 평가시기
 - 평가대상 기간 : 2021년 3월 1일 ~ 2022년 2월 28일
(일부 지표에서는 평가대상 기간이 다를 수 있음)
 - 평가 시기 : 2021년 10월~12월

2) 평가주기

- 교육과정 평가와 연계하여 매년 실시

3) 영역 및 지표

- 2021 교육과정 운영평가 계획과 연계하여 100% 자율지표로 구성

평가 영역	평가지표	평가자
1. 교육과정 운영 및 교수·학습 방법 2. 교육활동 및 교육성과	자율지표(100%)	단위학교

4) 이서초 평가 절차 모형

교직원 협의회	평가위원회 협의	평가위원 연수	자체평가 실시 및 보고서 작성
<ul style="list-style-type: none"> ○ 학교평가 지표 선정 협의(공통지표 비율 및 공통자율지표 선정) ○ 영역별 평가 담당자 배정 ○ 교육목표 달성 노력 및 교육성과 분석 ○ 평가위원 구성 	<ul style="list-style-type: none"> ○ 교직원 협의회에서 정해진 평가 지표 및 배정 담당자 구성 확인 ○ 평가 방법 및 절차 협의 ○ 평가 추진 일정 관리 ○ 평가 계획 수립 	<ul style="list-style-type: none"> ○ 교직원 위원, 외부 위원 전체를 대상으로 연수 ○ 교육지원청 주관 단위학교 평가위원 연수 참석 ○ 학교단위 자체 연수 확대 	<ul style="list-style-type: none"> ○ 자율지표 산출서식 작성 ○ 평가영역별 자체평가 ○ 평가보고서 작성 ○ 평가보고서 환류 -학교교육과정 수립 반영 ○ 평가보고서 '학교 알리미' 공시

5) 일정

순	내 용	시 기	담 당	비 고
1	학교평가 기본 계획 수립 및 평가지표 안내	1월	도교육청	
2	학교평가 운영 계획 수립	4월	교육연구정보원	
3	2020 학교평가 결과 정보공시	4월	연구	★
4	학교별 학교평가 계획 수립 - 일정, 평가위원회 구성, 평가지표 선정	4월 16일 4월 23일	연구/평가위	★
5	학교별 자체 워크숍 실시	6~9월	연구/평가위	★
6	자체평가 실시 및 결과 보고서 작성	10~12월	연구/평가위	★
7	학교평가 결과 환류 및 차년도 학교평가 계획	12~'22.2월	도교육청	
8	결과보고서 홈페이지 탑재	'22. 4월	연구	★

6) 2021 이서초 학교 평가 지표 목록 선정 결과

영역(비율)		지 표	유형	자료출처
자율 지표 (100%)	I 교육 과정 운영 및 교수 · 학습 방법 (35%)	1 방과후학교 프로그램 운영의 내실화	정량	학교/정보공시
		2 다문화 교육의 활성화	정성	학교자료
		3 교육과정 재구성을 통한 교육과정 운영	정성	학교자료
		4 인권교육 활성화	정량	학교자료
		5 학생 생활지도 운영 실적	정량	학교자료
		6 체험중심의 학생안전교육 수업실사율	정량	학교자료
		7 학교스포츠클럽 운영 활성화 노력	정량·정성	NEIS/학교
		8 개별화 교육 계획 운영	정성	학교자료
	II 교육 활동 및 교육 성과 (65%)	9 교원 1인당 직무연수 실적	정량	학교자료
		10 악기를 통한 문화예술 감성 교육	정성	학교자료
		11 학생 자율 동아리활동 활성화 노력	혼합	학교자료
		12 교내 수업성찰 활성화 노력	정성	학교자료
		13 교과 연계 체험활동 운영	정성	학교자료
		14 학교 안 전문적 학습공동체의 운영	정량	학교자료
		15 학생 자치활동 활성화	정량	학교자료
		16 학부모 학교 교육 참여도	정량·정성	학교자료
		17 학교 도서관 및 독서교육 활성화	정량·정성	학교자료
		18 원격수업 내실화	정량·정성	학교자료
		19 기초학력 지도의 내실화	정량	정보공시
		20 학교 방역 내실화	정량	학교자료

7) 학교평가 평가위원회 구성

가) 학교 자체 평가위원회 구성

○ 학교평가위원

- 위원장 : 교감 (권위시 학교사정에 따라 결정)

- 위 원 : 학부모위원, 1,2,3학년군 대표교사 1명, 4,5,6학년군 대표교사 1명, 전담 대표교사 1명

○ 역할

- 학교평가 계획 수립(자체지표선정 등)

- 학교자체평가 실시

- 학교평가 보고서 작성, 제출

- 학교평가 결과의 활용

바. 평가 결과 활용

1) 학교 교육계획 추진 효과에 대해 점검하여 공교육 신뢰회복을 위한 정보 자료로 활용

2) 단위학교 교육과정 운영계획의 수정·보완·개선 자료로 활용

3) 학교교육의 질 향상을 위한 정책 탐색 자료로 활용

4) 교육지원청 차원의 학교개선 및 교육시책 수립 자료로 활용

5) 교육시책 추진 효과에 대해 점검하여, 우수사례는 적극 홍보하고, 부진내용은

보완하여 공교육 신뢰회복을 위한 정보 자료로 활용

- 가장 최근 학교평가 결과 중 ‘학교평가지표 및 평가종합의견’을 매년 4월 학교정보알리미 (www.schoolinfo.go.kr)에 공시

3. 2021학년도 예산 편성 내역

※ 2021학년도 학교예산은 학교홈페이지-예산공개방을 참조하시기 바랍니다.
단, 학교 사정과 행사 변경으로 인해 예산은 달라질 수 있습니다.