

학교 교육계획 수정 및 보완

순	월 일	쪽	계획 내용	수정내용	수정이유	비고
1						
2						
3						
4						
5						
6						
7						
8						
9						
10						
11						
12						
13						
14						
15						

2020학년도

열 · 꿈 · 땀을 일깨우고, 가꾸는 교육

이 서 교 육 과 정

이 서 초 등 학 교

55366 전북 완주군 이서면 이서로 76
교무실(221-2988) F A X (222-3104)
홈페이지(<http://www.yiseo.es.kr>)



이서교육과정

일 · 꿈 · 땀을 일깨우고, 가꾸는 이서교육

교 가



교 목



소 나 무

교 화



개 나 리



목 차

2020 학년도
열.꿈.땀을 일깨우고, 가꾸는 이서교육

■ 2020학년도 이서초등학교 학사력	1
----------------------------	---

I. 이서교육의 기본 방향

1. 초등학교 교육목표	5
2. 전라북도 교육과정의 지향점 및 목표	5
3. 완주교육 비전	6
4. 이서 교육 체계	6
5. 학교 현황	7
6. 학교 교육목표별 실천 계획	9
7. 특색 교육활동	13

II. 이서교육과정의 편성 · 운영 계획

1. 학교교육과정의 성격 및 편성 방향	16
2. 편제와 시간 배당	17
3. 교과교육과정 편성 · 운영	32
4. 창의적 체험활동 편성 · 운영	36
5. 안전교육과정 편성 · 운영	42
6. 학년말 학사 운영 내실화 계획	46
7. 다문화가정 자녀 보충지도 계획	47
8. 전입생 보충지도 계획	48

III. 교육과정의 평가

1. 교육과정 평가의 기본 방향	52
2. 창의 · 인성을 키우는 교과 평가	53
3. 창의적 체험활동 평가	54
4. 행동 발달 평가	55
5. 학교교육과정 운영 추진 평가	56

IV. 교육과정 운영 지원 · 관리 계획

1. 학교운영조직(교과교육연구회 등)	60
2. 2020학년도 학교평가 추진 계획	62
3. 2020학년도 예산 편성 내역	66



이서교육과정

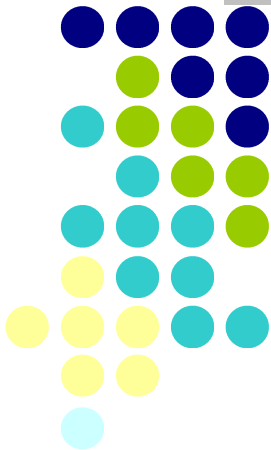
I. 2020학년도 이서초등학교 학사력

3 월(0)	4 월(8/10)	5 월(20)	6 월(22)
일 월 화 수 목 금 토 1 2 3 4 5 6 7 8 9 10 11 12 13 14 15 16 17 18 19 20 21 22 23 24 25 26 27 28 29 30 31	일 월 화 수 목 금 토 1 2 3 4 5 6 7 8 9 10 11 12 13 14 15 16 17 18 19 20 21 22 23 24 25 26 27 28 29 30	일 월 화 수 목 금 토 1 2 3 4 5 6 7 8 9 10 11 12 13 14 15 16 17 18 19 20 21 22 23 24 25 26 27 28 29 30 31	일 월 화 수 목 금 토 1 2 3 4 5 6 7 8 9 10 11 12 13 14 15 16 17 18 19 20 21 22 23 24 25 26 27 28 29 30
* 삼일절(1) * 코로나-19 휴업일(3.2-4.14) : 4-6학년 * 코로나-19 휴업일(3.2-4.17) : 1-3학년 * 학부모자녀상담주간(23-27)	* 국회의원선거일(15) * 시업식(온라인 개학) (2-3학년:20 / 4-6학년:16) * 입학식(20) * 친구사랑/인성교육주간(20-24) - 친구사랑교육 - 인성교육 - 학교폭력예방교육 - 가정폭력예방교육 * 장애인식개선교육(21) * 생명존중 인권교육주간(27-5.1) - 자살예방교육 - 인권교육 - 민주시민교육 - 에너지교육 - 아동학대예방교육 * 석가탄신일(30)	* 어린이 날(5) * 다꿈교육주간(11-15) * 독도교육주간(18-22) * 학생건강안전주간(25-29) - 흡연예방교육 - 신체능력경사(5,6학년) - 재난대응안전교육	* 통일교육주간(1-5) * 학생건강경사(5) (신체발달, 시력 2,3,5,6학년) * 현충일(6) * 표준화, 학습진단, 진로검사 -2,5학년(9) * 배꽃을 과학한마당(11) * 119안전체험교육(16) -2,5학년 * 1학기 방과후학교 및 돌봄교실 학부모초청 공개수업(22-26) * 자체소방훈련(24) - 6교시 수업 * 1학년 교통안전교육(25)
7 월(23)	8 월(16)	9 월(21)	10 월(19)
일 월 화 수 목 금 토 1 2 3 4 5 6 7 8 9 10 11 12 13 14 15 16 17 18 19 20 21 22 23 24 25 26 27 28 29 30 31	일 월 화 수 목 금 토 1 2 3 4 5 6 7 8 9 10 11 12 13 14 15 16 17 18 19 20 21 22 23 24 25 26 27 28 29 30 31	일 월 화 수 목 금 토 1 2 3 4 5 6 7 8 9 10 11 12 13 14 15 16 17 18 19 20 21 22 23 24 25 26 27 28 29 30	일 월 화 수 목 금 토 1 2 3 4 5 6 7 8 9 10 11 12 13 14 15 16 17 18 19 20 21 22 23 24 25 26 27 28 29 30 31
* 양성평등교육(1) * 전교어린이회조직(16)	* 광복절(15) * 방학식(14) - 4교시 수업 * 여름방학(8.15 - 8.23) * 개학식(24)	* 2학기 시작일(1) * 친구사랑/인성교육주간(1-4) - 친구사랑교육 - 인성교육 - 학교폭력예방교육 * 6학년 장애인식 체험교육(1,3) * 표준화, 학습진단, 진로검사(4) - 1학년 * 학부모자녀상담주간(7-11) * 흡연예방교육(11) * 찾아가는 수학체험 이동교실(12) * 현장체험학습주간(14-10.8) - 1,2학년: 9.15(화) - 3학년: 9.17(목) - 4,5학년: 9.18(금) - 6학년: 10.8(목) * 6학년 수학여행(15-16) * 추석연휴(30-10.2)	* 추석(1) * 개천절(3) * 한글날(9) * 우리아이 수업보기의 날(14) * 2학기 방과후학교 및 돌봄교실 학부모초청 공개수업(12-16) * 자살예방 및 생명존중 인권교육 (13) * 합동소방훈련(21) - 6교시 수업
11 월(21)	12 월(22)	1 월(0)	2 월(0)
일 월 화 수 목 금 토 1 2 3 4 5 6 7 8 9 10 11 12 13 14 15 16 17 18 19 20 21 22 23 24 25 26 27 28 29 30	일 월 화 수 목 금 토 1 2 3 4 5 6 7 8 9 10 11 12 13 14 15 16 17 18 19 20 21 22 23 24 25 26 27 28 29 30 31	일 월 화 수 목 금 토 1 2 3 4 5 6 7 8 9 10 11 12 13 14 15 16 17 18 19 20 21 22 23 24 25 26 27 28 29 30 31	일 월 화 수 목 금 토 1 2 3 4 5 6 7 8 9 10 11 12 13 14 15 16 17 18 19 20 21 22 23 24 25 26 27 28
* 꿈드림(dream)축제 주간(9-20)	* 전교어린이회조직(17) * 성탄절(25) * 겨울방학식, 종업식(31) - 1-4학년 1교시 수업 * 졸업식(31) - 5,6학년 4교시 수업	* 신정(1) * 겨울방학 및 학기말방학(1.1-2.28)	* 설날연휴(11-13)-설날(12)

- 1학기 : 재난대비훈련 (안전한국훈련연계 전국 지진대피훈련(전국) 예정)
○ 2학기 : 을지연습 연계 학 대비 민방공 대피훈련(전국) 예정
○ 총 안전 대비 및 소방훈련 연 4회 실시 (2회는 학교교육과정 수요일 6교시에 편성 운영 예정)
※ 학교 사정에 의해 변경될 수 있습니다.



열.꿈.땅 을 일깨우고 가꾸는
이서교육과정



I. 이서 교육의 기본 방향

1. 초등학교 교육목표	/ 5
2. 전라북도교육청 지향점 및 목표	/ 5
3. 완주교육 비전	/ 6
4. 이서 교육 체계	/ 6
5. 학교 현황	/ 7
6. 학교 교육목표별 실천 계획	/ 9
7. 특색 교육 활동	/ 13

‘열, 꿈, 땀을 일깨우고 가꾸는 이서교육’에 담겨있는 뜻



‘열’을 가진 사람

열은 사람됨의 의미로 개성(個性)·정체성(正體性, identity) 이며, 남과 다른 나, 나만의 개성·캐릭터(Character)를 키워가야 하되 사람에 대한 예의를 지켜가야 한다는 뜻입니다.



‘꿈’을 가꾸는 사람

꿈(dream)의 의미는 목표·희망·바램이며, 남을 따라 가기보다는 나만의 꿈을 소중하게 여기고 작은 일부터 차근차근 가꾸는 사람이 되어야 한다는 뜻입니다.



‘땀’을 흘리는 사람

땀의 의미는, 노력(努力)·인내(忍耐)·극기(克己)·끈질김이며, 스스로 할 일을 찾아 정성으로 실천하고, 더불어 살아가는 사람이 되어야 한다는 뜻입니다.

I. 이서 교육의 기본 방향

1. 초등학교 교육목표

초등학교의 교육은 학생의 학습과 일상생활에 필요한 기초 능력 배양과 기본 생활 습관 형성, 바른 인성의 함양에 중점을 둔다.

가. 풍부한 학습 경험을 통해 몸과 마음이 건강하고 균형 있게 자랄 수 있도록 하며, 다양한 일의 세계에 대한 기초적인 이해를 한다.

나. 학습과 생활에서 문제를 인식하고 해결하는 기초 능력을 기르고, 이를 새롭게 경험할 수 있는 상상력을 키운다.

다. 우리 문화에 대해 이해하고, 문화를 향유하는 올바른 태도를 기른다.

라. 자신의 경험과 생각을 다양하게 표현하며 타인과 공감하고 협동하는 태도, 배려하는 마음을 기른다.

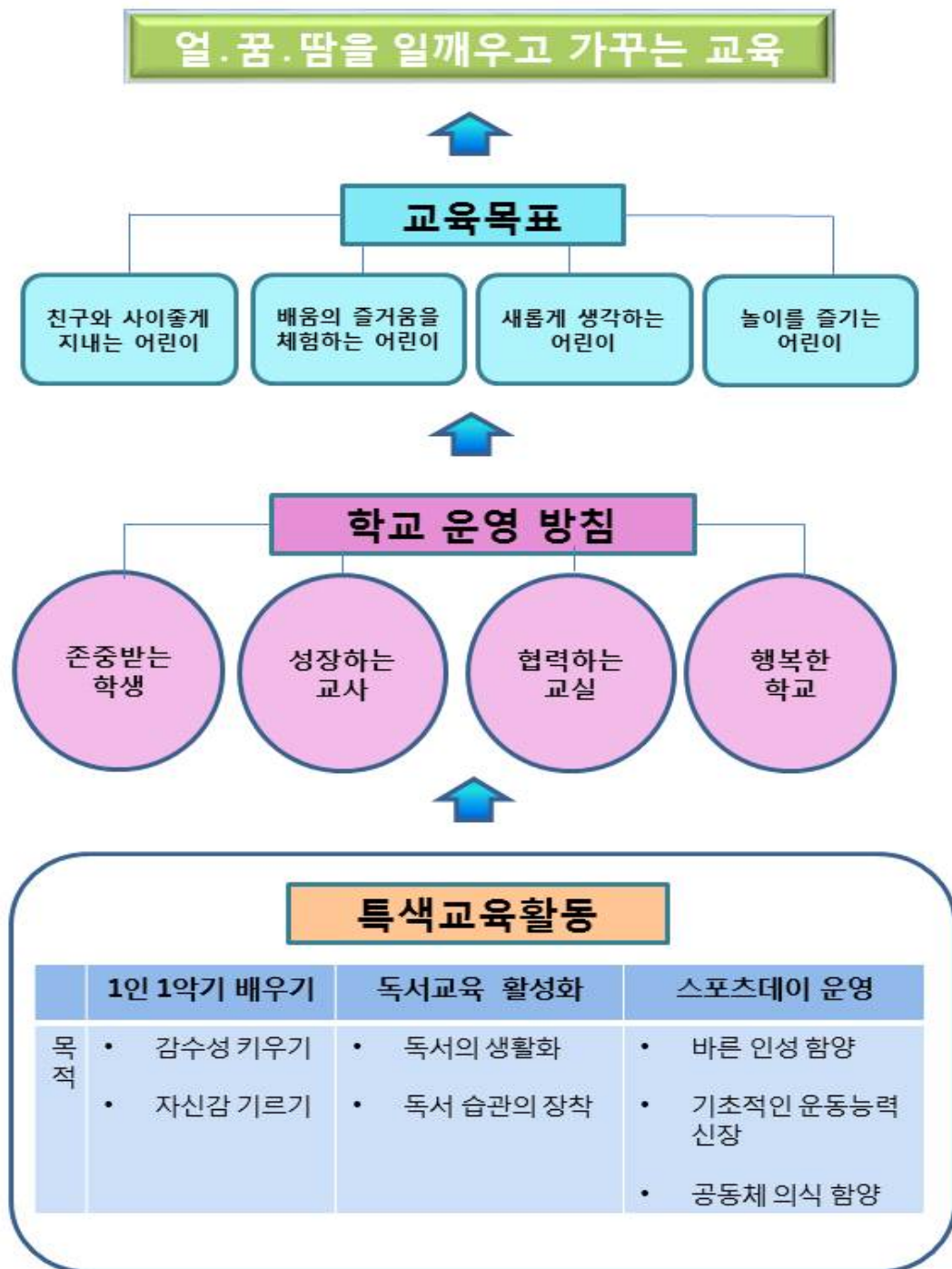
2. 전북 교육의 기본 방향



3. 완주교육 비전



4. 이서 교육 체계



5. 학교 현황

가. 학교 연혁

연 월 일	연 혁 개 요
1923. 5. 18	이서공립보통학교 인가 개교
1981. 3. 9	이서등학교 병설 유치원 1학급 개원
2018. 9. 1	제 33대 김연수 교장 부임
2020. 2. 7	제 95회 졸업(총8,725명)
2020. 3. 1	20학급 편성(특수학급 포함)

나. 학생 현황

2020. 3. 2일 현재

학 년		1	2	3	4	5	6	계
학급수		3	3	4	3	3	3	19(특수 1)
학생수	남	41	39	52	40	32	31	235
	여	33	27	45	24	32	38	199
	계	74	66	97	64	64	69	434

다. 교직원 현황

교장	교감	원감	초등학교 교사	유치원 교사	일반직	교육공무직						계
						교무 실무 사	조리 종사 원	통학 버스 안전지 도사	스포 츠 강사	돌봄 전담 사	청소 원	
1	1	1	26	4	5	2	7	1	1	2	1	52

라. 교실 현황

구분	보통 교실	관리실			특별교실															계
		교장 실	교무 실	행정 실	강 당	보건 실	방 충 실	소 극 장	과 학 실	영 어 실	도 서 실	식 생 활 관	컴 퓨 터 실	음 악 실	국 악 실	미 술 실	돌 봄 교 실	교 사 연 구 실	협 의 회 실	
실수	21	1	1	1	1	1	1	1	1	1	1	1	1	1	1	1	2	3	1	42

6. 학교 교육목표별 실천 계획

교육 목표 1

친구와 사이 좋게 지내는 어린이

추진 과제	추진 내용	대상	횟수	담당	교육과정		
					교과	창체	지원
1. 학생 자치회 중심 생활규정 만들고 실천하기	1. 민주적 학생 선거 문화 조성 및 학생자치 활성화 -전교회장단 조직 -학년별 다모임 시간 확보 -학생자치회와 함께 하는 생활규정 만들기 -자치회 역량 강화 연수 지원	3-6학년 3-6학년 전교생 3-6학년	2회 월1회 연중 1회	자치 자치 자치 자치	○ ○ ○	○ ○ ○	○ ○ ○ ○
2. 다양한 자율 동아리 활동 활성화	1. 학생 자율 동아리 적극적 지원 -학생자율동아리 운영 및 지원 강사 지원보다는 학생활동 중심으로 운영 :축구, 무용, 컬러링, 만화그리기 등 -지역사회의 문화행사 참여권장 3. 정보통신 윤리 교육 실시 4. 학교 숲 가꾸기 봉사활동	3-6학년 전교생 전교생	연중 연중 연중	진로 정보 환경	○ ○ ○	○ ○ ○	○ ○ ○
3. 인성 인권주간, 꿈교육 주간, 상담 주간, 상담 주간, 친구사랑 주간 운영	1. 인성인권 주간 운영 - 생명존중 인권교육, 양성평등 교육 실시 - 세계시민교육을 통한 인권교육 - 환경교육과 연계한 인권교육 - 정보통신교육 및 개인정보보호 교육 실시 - 인터넷 및 스마트폰 과다사용 예방교육 실시 2. 꿈 교육주간 운영 -멘토링, 다문화 이해교육 -다문화 가정 학생의 맞춤형 교육지원 3. 전교원 책임 상담제 및 상담 주간 운영 4. 친구사랑 주간 및 학교폭력 예방의 날 운영 -학생 및 학부모 대상 연수 실시	전교생 전교생 전교생 학부모	2회 1회 2회	안전인권 다문화 안전인권	○ ○	○ ○ ○	
4. 장애체험 활동, 이웃돕기 활동 전개	1. 장애인식개선 및 인권침해 예방교육 -학생 교육 및 학부모 대상 연수 실시 -장애체험활동 2. 이웃 돕기 활동 전개	전교생 전교생	2회 연중	특수교육 이웃돕기	 	○ 	
5. 성폭력 학교 폭력 예방 교육 실시	1. 보건교육, 약물오남용 교육 실시-창체 및 교과 2. 성교육 실시-연간 15차시 실시 (성폭력예방교육) 3. 감염병 예방 및 응급처치 교육 4. 체험중심, 감성공간 학교폭력 예방활동 - 자치활동을 통해 실천 사항 정한 후 직접 홍보 및 실천하기 5. 언어문화 개선과 놀이를 통한 평화로운 학교 문화 조성	전교생 전교생 전교생 전교생 전교생	연중 연중 연중 연중 연중	보건 보건 보건 안전인권 안전인권	○ ○ ○ ○ ○	○ ○ ○ ○ ○	○ ○

교육 목표 2

배움의 즐거움을 체험하는 어린이

추진 과제	추진 내용	대상	횟수	담당	교육과정 반영		
					교과	창체	지원
1. 궁금한 것 누구에게나 질문하기	1. 함께 만들어가는 따뜻한 교육과정 운영 - 학생중심 교육과정 편성을 위한 교사워크숍 - 학교교육과정 설명회를 통해 교육과정 안내 2. 빛깔있는 학년·학급 특색활동 - 학생들의 필요와 요구를 반영한 특색활동 실시 - 학년별 프로젝트 연계 체험학습 실시	전교생	연중	연구	○	○	○
		전교생	연중	로컬에듀	○	○	○
2. 교과 재구성 과 프로젝트 학습 실천	1. 학생이 배움의 중심이 되는 교육과정 재구성 - 학년별 성취기준 연계주제중심 프로젝트학습 실시 - 학년군별 교육과정 재구성 협의 시간 운영 2. 참학력 신장을 위한 학습공동체 구축 - 전문성 향상을 위한 수업동아리 운영 - 수업나눔동아리(따뜻한 학교 연계) - 학년, 교과 연구 모임(배움과 성찰의 시간) - 교원능력 평가	전교생	연중	연구	○	○	○
		전교생	연중	연구	○	○	○
		전교사	1회	교무	○	○	○
3. 맞춤형 책임 교육 과정 중 심의 성장평 가제 내실화	1. 기초·기본학력 맞춤형 책임교육 실시 - 학습부진아 특별보충과정 운영 - 대학생 멘토링 수업 및 학습지원단 학급서비스 2. 학습능력 진단검사 및 표준화검사 실시 - 학습더딤 원인 및 유형에 따른 개인별 맞춤형 학습 지원 3. 초등성장평가제 실시 - 교과 특성을 반영한 성취기준 중심 다양한 수행평가의 내실화 - 성장평가 결과 관리와 피드백을 통한 수업개선 - 평가방법 개선을 위한 강사 초빙 연수	전교사	연중	평가	○		
		전교생	3월, 8월(1학년)	평가	○		
		전교사	연중	평가	○	○	
4. 학습 능력 진단 검사. 표준화 검사. 정서행동 특성검사 실시	1. 학습능력 진단 검사 실시 - 온라인 기초학력 진단-보정 시스템 활용 2. 표준화 검사 실시 - 2,5학년 3월 실시 - 1학년 9월 실시 3. 정서행동 특성 검사 실시	3-6학년	3월 중	평가	○		
		1,2,5학년	3월, 8월	진로			○
		1, 4학년	4월 중	보건			○
5. 다양한 독서 행사 및 아침 독 서 운동 전개	1. 독서토론 프로젝트 수업 및 독서행사 실시 - 학년별 성취기준을 활용한 교과통합 독서 프로젝트 수업 실시 - 다양한 독후활동 전개 2. 도서관 활용 수업의 활성화 - 교과관련 필독도서 선정 및 도서관 비치, 교사와 함께 읽기 - 독서교육 도우미를 통한 도서관 활성화 - 월별 다양한 도서관 행사 마련 3. 독서교육의 내실화 - 학부모와 함께하는 책임기운동 - 아침독서운동 전개 4. 모두가 행복한 아침 만들기 - 등교시간 늦추기(8시 50분)로 편안한 아침 - 아침 독서 운동 전개	전교생	연중	독서	○	○	○
		전교생	연중	독서	○	○	○
		전교생	연중	독서	○	○	○
		전교생	연중	독서	○	○	○

교육 목표 3

새롭게 생각하는 어린이

추진 과제	추진 내용	대상	횟수	담당	교육과정 반영		
					교과	창체	지원
1. 감성을 키우는 문화예술교육 활성화	1. 문화예술강사 초빙 교과 및 창체교육 실시 - 국악(1-2학년), 영화(4-6년) 및 문화예술교육 - 학년악기 동아리시간 운영: 오카리나(1,2학년), 하모니카(3,4학년), 우쿨렐레(5-6학년)	전교생	배정시간	연구 음악교육	○ ○	○ ○	○ ○
2. 꿈을 찾아가는 학년별 진로·직업 체험교육 및 꿈드림(dream) 축제 주간 실시	1. 꿈을 찾아가는 진로·직업 교육 - 창체의 진로교육 통해 진로탐색기회 제공 - 진로진학 전문강사 및 학부모 활용 교육 실시 - 3,6학년 진로체험학습 실시	전교생	연중	진로	○	○	
	2. 바른 자녀관 정립 학부모교육 강화	학부모	연중	학부모			○
	3. 꿈드림(dream)축제 주간 실시 - 학생들 배움의 표현의 장 마련	1회	교무	교무	○	○	○
3. 특기 적성 중심의 방과후 프로그램 운영	1. 무료 프로그램 운영 - 특기 적성 중심의 프로그램 운영 2. 교육공동체의 의견을 반영한 수익자 프로그램 운영	전교생	연중	방과후			○
		전교생	연중	방과후			○
4. 과학한마당	1. 과학 한마당 운영 - 다양한 체험 중심의 과학 한마당 운영	전교생	1회	과학	○	○	○
5. 외국어 교육 (영어, 중국어) 활성화	1. 실용영어중심 영어교육과정 운영 - 영어전담교사(TEE) 및 원어민교사 팀티칭 실시 - 방학 중 영어 캠프 운영 - 영어독서활동 및 영어회화동아리활동 활성화	전교생	연중	영어	○		○
		희망자 희망자	2회 연중	영어 영어	○		○
		희망자	연중	방과후			○
	2. 중국어 방과후 학교 운영 - 중국어 방과후 수업 주당 3시간 배정 3. 외국 문화 이해를 위한 국제이해교육 실시	전교생	연중	영어	○		○

교육목표 4

놀이를 즐기는 어린이

추진 과제	추진 내용	대상	횟수	담당	교육과정 반영		
					교과	창체	지원
1. 중간놀이 시간 운영	1. 중간 놀이 시간 운영 - 놀이 중심의 학교 운영을 위한 중간 놀이 시간 운영 - 2교시 쉬는 시간 20분 확보 - 다양한 틈새 신체활동 활성화	전교생	연중	담임			○
2. 다양한 스포츠클럽 운영	1. 다양한 스포츠클럽 운영 - 줄넘기, 축구, 피구, 배구 등 여러 가지 다양한 프로그램을 통한 신나는 스포츠클럽 활성화 2. 스포츠데이 운영 - 모두가 하나된 스포츠데이 운영	전학년	연중	체육	○		
		전학년	9회	체육	○	○	○
3. 전래놀이 활성화	1. '학교-마을이 함께 만들어가는 교육과정' 운영 - 1학년 : 전래놀이 - 2학년 : 전래놀이	1-2학년	배정 시간	로컬에듀 담임	○	○	○
4. 교과와 연계한 체험 중심 안전교육 실시	1. 체험중심 안전교육 실시 및 교과와 연계한 안전교육(51차시 이상) 내실화	전학년	연중	담임	○	○	○
5. 교육과정과 연계한 현장 체험학습 실시	1. 빛깔있는 학년·학급 특색활동 - 학년별 교육과정 연계 현장체험학습 실시	전학년	1회	현장체험 학습	○	○	○

7. 특색 교육활동

특색사업 1. 1인 1악기 배우기

목 적	• 자신감과 감수성 기르기			
추진 내용	운영학년	1,2학년	3,4학년	5,6학년
	악기종류	오카리나	하모니카	우쿨렐레
	편성운영	창체	창체	창체
	배정시간	23시간	23시간	23시간

특색사업 2. 독서 교육 활성화

목 적	• 독서의 생활화 • 독서 습관의 정착		
추진 내용	운영학년	1~6학년	
	편성운영	독서교육의 기반 조성 및 독서 시간 확보	<ul style="list-style-type: none"> ○ 도서실 및 독서코너 활용 ○ 도서실 시설 및 학년별 필독서 확충 ○ 학기별 신간 도서 구입 ○ 도서실 DLS 지원 및 사서 도우미 활용 ○ 도서실 이용 수업 전개 ○ 점심 시간, 방학 중 도서관 개방
	운영내용	체계적인 독서 교육 실시	<ul style="list-style-type: none"> ○ 교과별, 단원별 추천도서 선정 ○ 국어과와 연계한 책 놀이 활동 ○ 학년별 수준에 맞는 독서 교육 실시 ○ 교사, 친구가 그림 책 읽어주기 ○ 다양한 독서 행사

특색사업 3. 스포츠 데이 운영

목 적	•바른인성 함양 •기초적인 운동능력 신장 •공동체의식 함양		
추진 내용	운영학년	전 학년	
	편성운영	<ul style="list-style-type: none"> • 교과, 창체 • 연 7시간 	
	운영내용	<ul style="list-style-type: none"> • 학년별 연 7시간 운영 • 자치활동을 통해서 아동의 의견을 수렴하여 반영 	



Ⅱ. 이서 교육과정의 편성 · 운영 계획

1. 학교교육과정의 성격 및 편성 방향	/ 16
2. 편제와 시간 배당	/ 17
3. 교과교육과정 편성 · 운영	/ 32
4. 창의적 체험활동 편성 · 운영	/ 36
5. 안전교육과정 편성 · 운영	/ 42
6. 학년말 학사 운영 내실화 계획	/ 46
7. 다문화가정 자녀 보충지도 계획	/ 47
8. 전입생 보충 지도 계획	/ 48



일
꿈
땅
 을 일깨우고 가꾸는

이서교육과정

Ⅱ. 이서 교육과정의 편성·운영 계획

1. 학교교육과정의 성격 및 편성 방향

가. 성격

- 본 교육과정은 **교육이념**(교육 기본법 제2조)과 **초등학교 교육목적** (초·중등 교육법 제38조)을 효율적으로 달성하기 위하여
- **초·중등 교육과정 운영 기본계획**(교육과학기술부 제2008-148호), **2015개정 교육과정** (교육부 제2015-74호, 제2015-80호), **전라북도 초등학교 교육과정 편성운영 지원자료** (제2019-508호), **완주주요업무계획**(제2020-001호), 도서관 독서진흥법(대통령령 제27381호)법을 근간으로 하였으며
- 학생, 교원, 학부모 및 지역 주민의 요구와 지역의 특수성을 반영한 학교 수준의 초등학교 교육과정이다.

나. 편성 방향

- 학교는 국가 수준의 교육과정과 전라북도교육청의 교육과정 편성·운영 지침 및 교육과정 편성·운영 자료를 바탕으로 학교 구성원과 지역사회의 요구를 수렴하여 학교실정에 알맞은 자율적이며 특색 있는 학교교육과정을 편성한다.
- 학교교육과정은 모든 교원이 참여하는 민주적인 절차와 과정을 거쳐 편성한다.
- 교육과정의 합리적 편성을 위하여 교원, 교육과정(교과 교육) 전문가, 학부모 등이 참여하는 학교 교육과정 위원회를 구성하여 운영하며, 이 위원회는 학교장의 교육과정 운영 및 의사 결정에 관한 자문 역할을 한다.
- 교과(군), 창의적 체험활동의 내용 배열은 지역의 특수성, 계절 및 학교의 실정과 학생의 요구, 교육적 필요에 따라 지도 내용의 순서와 비중, 방법 등을 조정할 수 있다.
- 학교 교육과정은 교원 조직, 학생 실태, 학부모의 요구, 지역 사회의 실정 및 교육 시설, 교육 자료 등 교육 여건과 환경을 충분히 반영하여 편성한다.
- 지역사회의 유관기관과 적극적으로 연계·협력하여 교과(군), 창의적 체험활동 등 학교 교육 활동을 내실 있게 편성한다.
- 주5일 수업제를 전면 실시하며 수업일수와 수업시수의 적절한 운영을 원칙으로 한다.
- 감축된 수업일수의 수업시수 보전은 방학 감축, 행사의 정선과 감축, 교육 내용의 정선, 주중 편성 등 학교 실정에 맞게 편성한다.
- 학교 내외 환경과 교육과정 및 학습자의 요구 등을 반영한 공휴일과 국경일을 연계한 재량휴업일 운영으로 생동감 있고 행복한 학교문화 정착을 할 수 있도록 편성한다.

2. 편제와 시간 배당

가. 편제

교 육 과 정	교과 (군)	1~2 학년	국어, 수학, 바른 생활, 슬기로운 생활, 즐거운 생활
		3~4 학년	국어, 사회/도덕, 수학, 과학, 체육, 예술(음악/미술), 영어
		5~6 학년	국어, 사회/도덕, 수학, 과학/실과, 체육, 예술(음악/미술), 영어
	창의적 체험활동		자율 활동, 동아리 활동, 봉사 활동, 진로 활동 안전한 생활(1~2학년)

- 1) 입학초기 적응활동은 자율활동 중 ‘자치·적응활동’의 일부로 편성하여 지도한다.
- 2) 보건교육은 5~6학년 중 1개 이상 학년에 연간 17시간 이상 실시(2008 보건 교육과정 고시 의거)한다.
- 3) 1,2학년은 체험활동 중심의 ‘안전한 생활’을 포함하여 편성·운영한다.

나. 시간배당

구 분 \ 학년군		1~2학년	3~4학년	5~6학년
교 과 (군)	국 어	<div>국 어 448</div> <div>수 학 256</div> <div>바 른 생 활 128</div> <div>슬기로운생활 192</div> <div>즐거운생활 384</div>	408	408
	사 회 / 도 덕		272	272
	수 학		272	272
	과 학 (5~6학년 과학/실과)		204	340
	체 육		204	204
	예술(음악/미술)		272	272
	영 어		136	204
	소 계	1,408	1,768	1,972
창의적 체험활동		<div>336</div> <div>안전한생활 (64)</div>	204	204
연간 총 수업 시간 수(최소)		1,744	1,972	2,176

- ※ 이 표에서 1시간 수업은 40분을 원칙으로 하되, 기후 및 계절, 학생의 발달 정도, 학습 내용의 성격, 기초수영교육활동 등의 학교 실정을 고려하여 탄력적으로 편성·운영할 수 있다.
- ※ 학년군 및 교과(군)별 시간 배당은 연간 34주를 기준으로 한 2년간의 기준 수업 시수를 나타낸 것이다.
- ※ 교과(군), 창의적 체험활동, 학년군별 총 수업 시간 수를 반드시 확보하여야 한다.

※ 1~2학년군 안전한 생활 교육과정은 다음 사항에 유의하여 운영해야 한다.

- 수업 시수를 주당 1시간 늘리되, 학생들의 추가적인 학습 부담이 생기지 않도록 창의적 체험활동 시간을 활용해 체험 중심의 ‘안전한 생활’을 편성·운영한다.
- 이수 시간은 창의적 체험활동 하위 영역과 분리하여 별도로 관리하여 64시간 이상 이수하여야 한다.

다. 수업일수 및 시간 운영

- 1) 제1학기는 2020년 3월 1일부터 8월 31일까지, 제2학기는 9월 1일부터 2021년 2월 28일까지로 한다(초·중등교육법시행령 제44조).
- 2) 수업일수는 천재·지변이나 주 5일 수업의 실시, 연구학교의 운영 또는 제105조의 규정에 의한 자율학교의 운영 등 교육과정의 운영상 필요한 경우에는 10분의 1의 범위에서 수업일수를 감축할 수 있다는 시행령에 따라 2020학년도 수업일수는 **191일**로 한다(주5일 전면 시행의 경우 매 학년 190일 이상, 초·중등교육법시행령 제45조).

【 2020학년도 월별 수업일수 】

학 기 별		1학기 (3. 1. ~ 8. 31.)							2학기 (9. 1. ~ 2. 28.)							수업 일수
월 별		3	4	5	6	7	8	소계	9	10	11	12	1	2	소계	
1-3학년	수업일	0	8	20	22	23	16	89	21	19	21	22	0	0	83	172
4-6학년	수업일	0	10	20	22	23	16	91	21	19	21	22	0	0	83	174

- 3) 교육적 필요와 여건에 따라 학교 교육과정 위원회의 자문 및 학교운영위원회 심의를 거쳐 교과(군)별 기준 시수의 20% 범위 내에서 수업시수를 증감하여 운영할 수 있으나(단, 체육, 음악, 미술교과의 기준시수는 준수), 학년(군)별 연간 총 수업시간수를 반드시 확보하여야 한다.
- 4) 초등학교 1학년의 입학 초기 적응활동을 위해 창의적 체험활동에 35시간을 배정한다.
- 5) 학교의 여건과 학생의 실태, 교과(군)별 특성을 고려하여 학년/학기/분기별 집중 이수제를 실시할 수 있다. 그러나 우리 학교의 실정에 따라 전입학의 경우 교과별 미이수자가 생길 사항을 고려하여 집중이수제는 실시하지 않는다.
- 6) 한자교육(3학년), 정보통신활용교육(4학년), 보건교육(5, 6학년)등은 관련 교과(군)와 창의적 체험활동 시간을 활용하여 체계적인 지도가 이루어질 수 있도록 한다.
- 7) 연간 수업 시간 수를 계절, 학교 실정, 학생실태, 교육여건 등에 알맞게 월별, 주별로 적절히 배정하여 편성하되 공휴일, 학교행사, 국가·사회 행사 등을 고려하여 결정한다.

라. 코로나 19로 인한 수업 시수 감축(수업일수 감축에 비례하여 수업시수 감축 허용)

<학년별 수업 시수>

구분 \ 학년	1학년	2학년	3학년	4학년	5학년	6학년
기준 수업시수	860	884	986	986	1,088	1,088
시수 감축	87	88	99	89	99	99
2020 시수계획	773	796	887	897	989	989

라-1. 학년별 교육과정 증배 및 감축에 따른 수업 시수

1 학년		2020학년도~2021학년도								
교과 \ 시수		학년군 국가 기준 시수	수업 시수						국가 기준 시수 편차	
			2020학년도(1학년)				2021학년도(2학년)	학년군 이수 시수		
			학교 기준	코로나 감축	편성 시수					
1학기	2학기	계			시수계획					
교과	국어	448	210	-22	92	96	188	238	426	-71
	수학	256	120	-14	50	56	106	136	242	
	바른 생활	128	60	-8	23	29	52	68	120	
	슬기로운 생활	192	90	-12	38	40	78	102	180	
	즐거워 생활	384	180	-15	80	85	165	204	369	
	소계	1,408	660	-71	283	306	589	748	1,337	
창의적 체험 활동	자율활동	272	170	-14	68	17	156	102	258	-16
	동아리활동				22	23				
	봉사활동				3	3				
	진로활동				4	16				
	안전한생활	64	30	-2	13	15	28	34	62	
	소계	336	200	-16	110	74	184	136	320	
계		1,744	860	-87	393	380	773	884	1,657	-87

2 학년		2019학년도~2020학년도								
교과 \ 시수		학년군 국가 기준 시수	본교 수업 시수							국가 기준 시수 편차
			2019학년도 (1학년) 이수 시수	2020학년도(2학년)	학년군 이수 시수					
						학교 기준	코로나 감축	편성 시수		
						1학기	2학기	계		
교과	국어	448	217	238	-25	113	100	213	430	-76
	수학	256	120	136	-16	64	56	120	240	
	바른 생활	128	55	68	-8	31	29	60	115	
	슬기로운 생활	192	88	102	-12	47	43	90	178	
	즐거워 생활	384	180	204	-15	95	94	189	369	
	소계	1,408	660	748	-76	350	322	672	1,332	
창의적 체험 활동	자율활동	272	170	102	-12	28	16	90	260	-12
	동아리활동					11	24			
	봉사활동					3	1			
	진로활동					3	4			
	안전한 생활	64	30	34	0	18	16	34	64	
	소계	336	200	136	-12	63	61	124	324	
계		1,744	860	884	-88	413	411	796	1656	-88

3 학년			2020학년도~2021학년도(※작성해서 보내주세요.)								
교과 \ 시수			학년군 국가 기준 시수	본교 수업시수						학년군 이수 시수	국가기준 시수편차
				2020학년도(3학년)				2021학년도(4학년)			
				학교 기준	코로나 감축	편성 시수			시수계획		
					1학기	2학기	계				
교과	국어		408	204	-19	95	90	185	204	389	-91
	사회/도덕	도덕	272	34	-4	17	13	30	34	64	
		사회		102	-11	46	45	91	102	193	
	수학		272	136	-15	60	61	121	136	257	
	과학		204	102	-11	47	44	91	102	193	
	체육		204	102	-11	46	45	91	102	193	
	예술	음악	272	68	-4	32	32	64	68	132	
		미술		68	-8	32	28	60	68	128	
	영어		136	68	-8	32	28	60	68	128	
소계		1,768	884	-91	407	386	793	884	1,677		
창의적 체험 활동	자율활동		204	102	-8	32	29	94	102	196	-8
	동아리활동					14	9				
	봉사활동					2	2				
	진로활동					2	4				
	소계		204	102	-8	50	44	94	102	196	
계			1,972	986	-99	457	430	887	986	1,873	-99

4 학년			2019학년도~2020학년도								
교과 시수			학년군 국가 기준 시수	본교 수업시수						학년군 이수 시수	국가기준 시수편차
				2019학년도(3학년)	2020학년도(4학년)						
					이수시수	학교 기준	코로나 감축	편성 시수			
1학기	2학기	계									
교과	국어		408	200	204	-17	99	88	187	387	-83
	사회/ 도덕	도덕	272	34	34	-3	16	15	31	65	
		사회		102	102	-10	47	45	92	194	
	수학		272	140	136	-13	63	60	123	263	
	과학		204	102	102	-10	48	44	92	194	
	체육		204	102	102	-10	47	45	92	194	
	예술	음악	272	68	68	-7	32	29	61	129	
		미술		68	68	-6	32	30	62	130	
	영어		136	68	68	-7	33	28	61	129	
소계		1,768	884	884	-83	417	384	801	1,685		
창의적 체험 활동	자율활동		204	102	102	-6	20	25	96	198	-6
	동아리활동						24	18			
	봉사활동						2	1			
	진로활동						2	4			
	소계		204	102	102	-6	48	48	96	198	
계			1,972	986	986	-89	465	432	897	1883	-89

5 학년

2020학년도~2021학년도

교과 \ 시수			학년군 국가 기준 시수	본교 수업 시수						국가 기준 시수 편차	
				2020학년도(5학년)					2021학년도(6학년)		학년군 이수 시수
				학교 기준	코로나 감축	편성 시수		계			
1학기	2학기	시수계획									
교과	국어		408	204	-32	89	83	172	204	376	-91
	사회/ 도덕	도덕	272	34	-3	16	15	31	34	65	
		사회	102	-7	50	45	95	102	197		
	수학		272	136	-9	65	62	127	136	263	
	과학/ 실과	과학	340	102	-6	49	47	96	102	198	
		실과	68	-6	32	30	62	68	130		
	체육		204	102	-11	45	46	91	102	193	
	예술	음악	272	68	-7	32	29	61	68	129	
		미술	68	-5	33	30	63	68	131		
영어		204	102	-5	51	46	97	102	199		
소계		1,972	986	-91	462	433	895	986	1,881		
창의적 체험 활동	자율활동	204	102	-8	23	19	94	102	196	-8	
	동아리활동				25	17					
	봉사활동				2	1					
	진로활동				3	4					
	소계	204	102	-8	53	41	94	102	196		
계			2,176	1,088	-99	515	474	989	1,088	2,077	-99

6 학년

2019학년도~2020학년도

교과 \ 시수			학년군 국가 기준 시수	본교 수업 시수						국가 기준 시수 편차	
				2019학년도(5학년)	2020학년도(6학년)						학년군 이수 시수
					이수 시수	학교 기준	코로나감 축	편성 시수			
								1학기	2학기		
교과	국어		408	200	204	-20	95	89	184	384	-92
	사회/ 도덕	사회		106	34	-10	47	45	92	198	
		도덕		34	102	-3	16	15	31	65	
	수학		272	136	136	-13	65	57	123	259	
	과학/ 실과	과학	340	102	102	-10	48	44	92	194	
		실과		68	68	-7	32	29	61	129	
	체육		204	102	102	-5	51	46	97	199	
	예술	음악	272	68	68	-7	32	29	61	129	
		미술		68	68	-7	32	29	61	129	
영어		204	102	102	-10	48	44	92	194		
소계		1,972	986	986	-92	48	46	894	1,880		
창의적 체험 활동	자율활동	204	102	102	-7	21	17	95	197	-7	
	동아리활동					24	18				
	봉사활동					2	3				
	진로활동					2	8				
	소계	204	102	102	-7	49	46	95	197		
계			2,176	1,088	1,088	-99	515	474	989	2,077	-99

라-2. 교과별 시수 감축에 따른 교육과정 재구성 내용(예시 : 1학년)

교과	학기	단 원	시수편성			학습주제(차시)	감축에 따른 재구성 내용	재구성 방법
			단원 시수	감축 시수	운영 시수			
수 학	1	5. 50까지의 수	11	-1	10 (.▪)	○ 단원 도입(1/11)	▪[재구성] 1차시 단원도입 + 9 다음 수 알아 보기 (1/11+2/11)	성취기 준 중심 통합 (2수 01-01)
		심화보충 (답입재량)	6	-6	0 (.▪)	○ 심화보충(답입재량)(1-6/6)	삭제	
1학기 소계			·	-7	·			
교과	학기	단 원	시수편성			학습주제(차시)	감축에 따른 재구성 내용	재구성 방법
			단원 시수	감축 시수	운영 시수			
수 학	2	1. 100까지 의 수	10	-1	10 (.▪)	○ (단원 도입) 100까지의 수를 알아볼까요(1/10)	▪[재구성] 1차시 단원도입 + 몇 십을 알아보 기(1/10+2/10)	성취기 준 중심 통합 (2수 02-01)
						○ 몇 십을 알아보볼까요(2/10)		
		2. 덧셈과 뺄셈(1)	12	-1	11 (.▪)	○ 단원 도입(1/12)	▪[재구성] 1차시 단원도입 + 덧셈하기 (1/12+2/12)	주제 중심 통합
						○ 덧셈을 해 볼까요(1)(2/12)		
		3. 여러 가지 모양	7	-2	5 (.▪)	○ 단원 도입(1/7)	▪[재구성] 1차시 단원도입 + 여러 가지 모양 찾기(1/7+2/7)	주제 중심 통합
						○ 여러 가지 모양을 찾아볼까요 (2/7)		
		4. 덧셈과 뺄셈(2)	11	-1	10 (.▪)	○ 단원 도입(1/11)	▪[재구성] 1차시 단원도입 + 세 수의 덧셈하 기(1/11+2/11)	주제 중심 통합
						○ 세 수의 덧셈을 어떻게 할까요(2/11)		
		5. 시계 보기와 규칙 찾기	11	-1	10 (.▪)	○ 단원 도입-시각을 읽고, 규칙을 찾아볼까 요(1/11)	▪[재구성] 1차시 단원도입 + 몇 시를 알아보기 (1/11+2/11)	주제 중심 통합
		6. 덧셈과 뺄셈	11	-1	10 (.▪)	○ 단원 도입-어떻게 더하거나 뺄까요 (1/11)	▪[재구성] 1차시 단원도입 + 몇 시를 알아보기 (1/11+2/11)	주제 중심 통합
		2학기 소계			·	-7	·	
1학기 소계			·	-7	·			
수학 총 감축 시수			·	-14	·			

마. 주간 기준

요일 학년	월	화	수	목	금	계	교과전담 및 문화예술강사(창체), 스포츠강사 활용 수업
1학년	5	4	5	4/5	4	22/23	국악(1), 출생(1)
2학년	5	4	5	5	4	23	국악(1), 출생(1)
3학년	5	5	5	6	5	26	체육(1), 영어(2)-1학기, 과학(2)-2학기, 음악(1), 스포츠강사(2)
4학년	5	5	5	6	5	26	체육(1), 과학(2)-1학기, 영어(2)-2학기, 음악(1), 스포츠강사(2)
5학년	6	6	5	6	6	29	체육(2), 과학(2), 영어(2), 음악(1), 영화(1), 스포츠강사(1)
6학년	6	6	5	6	6	29	체육(2), 과학(2), 영어(2), 음악(1), 영화(1), 스포츠강사(1).

※ 1학년 목요일 시간배당 : 1학기 4교시 / 2학기 5교시

바. 교과전담제 운영 방향

1) 운영 방침

첫째, 전담 교과는 체육, 음악, 미술, 영어, 과학 중에서 당해년도 학교 실정에 따라 정한다.
(저학년은 통합이나 창체)

둘째, 전담교사는 전담 교과에 전문성과 소질이 있는 교사를 우선 배정한다.

셋째, 전담교사의 주당 수업시간 수는 19시간으로 하고 전학년에 배치 운영한다.

넷째, 수업계획, 수업방법, 평가 등을 창의적으로 개발하여 수업의 질을 향상시킨다.

2) 운영의 실제 : 2020학년도 전담교과는 ‘영어과, 과학과, 체육과, 음악과’로 한다.

단, 저학년 운영에서는 창의적체험활동에서 자율활동 영역 중 창의주제 관련으로 한다.

* 3,4학년 영어(2시간), 과학(2시간)은 1,2학기 교차 운영한다.

3) 전담 교과의 평가

첫째, 전담교사의 책임 아래 실시하여 영역별 평가 자료를 담임교사에게 제공한다.

둘째, 전담교사는 평상시 수업시간의 학습 수행정도를 실기위주로 평가한다.

셋째, 평가는 평가 관점을 작성하여 일관성 있고 객관적으로 평가한다.

넷째, 담임교사는 전담교사가 작성한 결과를 성장평가 자료에 반영하고 학부모에게 결과를 제공한다.

4) 전담 교사 시간 배당

교과	전담 교사	학 기	지도 학년 시수																		총 시수		
			1학년			2학년			3학년				4학년			5학년			6학년				
			1	2	3	1	2	3	1	2	3	4	1	2	3	1	2	3	1	2		3	
영어과	김희숙	1							2	2	2	2	·	·	·	2	2	2	2	2	2	20	
		2							·	·	·	·	2	2	2	2	2	2	2	2	2	18	
과학과	김희영	1							·	·	·	·	2	2	2	2	2	2	2	2	2	20	
		2							2	2	2	2	·	·	·	2	2	2	2	2	2	18	
체육과	한충희	1-2							1	1	1	1	1	1	1	2	2	2	2	2	2	19	
음악과	김선미	1-2	1	1	1	1	1	1	1	1	1	1	1	1	1	1	1	1	1	1	1	19	

5) 팀티칭 수업(스포츠강사, 문화예술강사, 악기강사 등)은 담임교사와 팀티칭 보조 강사가 서로 협업하여 수업을 이끌어간다. 담임교사는 아이들 관리를 하고 팀티칭 강사와 항상 수업 내용의 준비부터 피드백까지 공유한다. 팀티칭 보조 강사는 수업에 책임감을 가지고 수업 강사로서의 준비를 갖추어 수업에 임한다.

6) 팀티칭 수업시 담임교사는 안전 및 생활 관리에 힘쓴다.

7)교과전담, 특별실 활용 시간 및 외부강사 활용 수업 배정

가. 교과전담 및 보건교육 수업 배정

체육						영어					과학					음악					보건				
	월	화	수	목	금	월	화	수	목	금	월	화	수	목	금	월	화	수	목	금	월	화	수	목	금
1		4-1	6-1	3-4	5-1	5-1		3-1 4-1	5-2	6-3		4-2 3-4	5-1	5-3	6-2	2-1	5-3	1-1	6-1	4-3					
2	4-2	5-1	6-2	3-1	5-2	5-2	6-2	3-2 4-2	5-1	6-1		4-2 3-4	5-1	5-3	6-2	2-2	5-2	1-2	6-3	4-1	6-1				5-1
3	4-3	5-2	6-3	6-3	5-3	5-3	6-1	3-3 4-3	5-3	6-2		4-1 3-1	4-3 3-3	5-2	6-1	6-3	2-3	5-1	1-3	6-2	4-2	6-2			5-2
4	3-3	5-3	3-2	6-2	6-1	3-1 4-1		3-4 6-1	3-3 4-3	3-2 4-2	4-1 3-1	4-3 3-3	5-2	6-1	6-3		3-4	3-3	3-2	3-1	6-3				5-3
5						3-4 6-2		6-3																	
6																									

*영어, 과학의 위의 칸은 1학기 운영 학년을 아래칸은 2학기 운영 학년을 나타냄(즉, 3학년은 1학기에 영어전담 2시간, 4학년은 1학기에 과학전담 2시간 수업을 실시하며, 2학기에는 교차하여 운영함)

나. 외부강사 수업 배정 (영화, 국악 확정됨)

창의적 체험활동(영화)						국악(창의적 체험활동 및 통합)					스포츠 강사				
	월	화	수	목	금	월	화	수	목	금	월	화	수	목	금
1	5-3	6-3									6-3	3-3	4-2	4-3	3-1
2	5-1	6-1				2-1	1-1				6-2	3-4	4-3	4-2	3-2
3	5-2	6-2				2-2	1-2				6-1	3-2	4-1	4-1	3-3
4	4-3	4-1				2-3	1-3				5-2	3-1	5-3	5-1	3-4
5	4-2														
6															

* 스포츠강사의 3시간 수업은 스포츠클럽 운영활동에 별도로 배정하여 운영함.

다. 특별실 활용 수업 배정

강당						운동장					컴퓨터실					소극장/도서실				
	월	화	수	목	금	월	화	수	목	금	월	화	수	목	금	월	화	수	목	금
1	2	4-1	6-1	3-4	5-1	4-2	4-1	5-1	2-1	1-1	6-1	5-3	3-2	1-1	2-1		2-1	6-2	3-4	6-3
2	4-2	5-1	6-2	3-1	5-2	4-3	3-1	5-2	2-2	1-2	6-2	4-3	3-3	1-2	2-2	1-1	2-2	4-1	3-3	5-3
3	4-3	5-2	6-3	6-3	5-3	6-3	6-1	5-3	2-3	1-3	6-3	4-2	3-1	1-3	2-3	1-2	2-3	4-2	3-2	5-1
4	3-3	5-3	3-2	6-2	6-1	6-2	2	3-3	1	3-2	5-1	4-1	3	3-4	2-4	1-3	6-1	4-3	3-1	5-2
5	1		1	2		3	4	3-4	6	5	5-2	방(컴)	4	5	6					
6	방(체)	방(줄)		방(줄) 방(체)	방(체)						방(컴)	방(컴)	방(코)	방(컴)						

* 특별실 사용 시간표의 음영 부분은 학년 공동으로 사용할 수 있는 시간을 나타내며,

방(체/줄)는 방과후 체육/음악 줄넘기를 위한 시간 배정, 방(컴)은 방과후 컴퓨터, 방(코)은 방과후 코딩 시간 배정을 의미함.

사. 연간교육과정 시간 운영 계획

1) 연간 수업 행사 휴일 주

월	3	4	5	6	7	8	9	10	11	12	1	2
일	요일	공휴일 연휴	요일	공휴일 연휴	요일	공휴일 연휴	요일	공휴일 연휴	요일	공휴일 연휴	요일	공휴일 연휴
1	일	삼일절	수		금		월	통일교양주간 (1-5)	수	양성평등교육	토	
2	월	코로나-19 휴일(2-4, 14)	목		토		화		목		일	
3	화		금		일		수		금		월	
4	수		토		월		목		토		수	
5	목		일		화	어린이날 (2.3.5.6)	일		수		토	
6	금		월		수	현충일	월		목		일	
7	토		화		목		일		금		월	
8	일		수		금		월		수		토	
9	월		목		토		화		목		일	
10	화		금		일		수		금		월	
11	수		토		월	다문화교육주간 (1F-15)	목		토		수	
12	목		일		화		금		일		수	
13	금		월		수		토		목		일	
14	토		화		목	신인상(4-6) (은관인개학)	일		금		월	
15	일		수	국회의원 선거일	금		월		수		토	
16	월		목	시험식(4-6)	토		화	100주년 교육개혁 (2.5.16년)	목		일	
17	화		금		일		수		금		월	
18	수		토		월	독도교육주간 (16-22)	목		토		수	
19	목		일		화		금		일		수	
20	금		월	시험식(2-3) 천주교 창교 100주년 행사(16-17)	수		토		목		일	
21	토		화	장애인식교육	목		일		화		수	
22	일		수		금		월	방과후학교 수업(22-26)	수		토	
23	월	한부모가족 상담주간(22-27)	목		토		화		목		일	
24	화		금		일		수		금		월	
25	수		토		월	한글날 (25-26)	목		토		수	
26	목		일		화		금		일		수	
27	금		월	생물종교교육 연계교육주간 (27-3.1)	수		토		목		일	
28	토		화		목		일		화		수	
29	일		수		금		월		수		토	
30	월		목	석가탄신일	토		화		목		일	
31	화				일		수		금		월	
휴일수	31		22(1-3학년) 20(4-6학년)		11		8		8		15	
수업일	0		8(1-3학년) 10(4-6학년)		20		22		23		16	
계	31		30		31		30		31		31	
구 분	학 기				1학기(3.1-8.31)				2학기(9.1-2.28)			
	휴 일 수				4-3학년:95(여름방학 : 8일)				98(겨울방학 및 학년말방학 : 59일)			
	수 업 일 수				1-3학년:89 / 4-6학년:91				83			
	계				184				181			
												365

2) 학년별 주별 연간 수업 시수

(1학기/ 3. 1 - 8. 31)

월	주	기 간	요일별 날짜							휴일수	수업일수	학년별 주별시수						월별수업일수	공휴일 및 휴업일	주요행사
			일	월	화	수	목	금	토			1	2	3	4	5	6			
3	1	3. 1- 3. 7	1	2	3	4	5	6	7	5	0	0	0	0	0	0	0	0	3.1 삼일절 코로나_19 휴업일	
	2	3. 8- 3.14	8	9	10	11	12	13	14	5	0	0	0	0	0	0	0		코로나_19 휴업일	
	3	3.15- 3.21	15	16	17	18	19	20	21	5	0	0	0	0	0	0	0		코로나_19 휴업일	
	4	3.22- 3.28	22	23	24	25	26	27	28	5	0	0	0	0	0	0	0		코로나_19 휴업일	
	5	3.29- 4. 4	29	30	31	1	2	3	4	5	0	0	0	0	0	0	0		코로나_19 휴업일	
4	6	4. 5- 4.11	5	6	7	8	9	10	11	5	0	0	0	0	0	0	0	8/10	코로나_19 휴업일	
	7	4.12- 4.18	12	13	14	15	16	17	18	5	0/2	0	0	0	11	12	12		코로나_19 휴업일 (13-14)	4.16(목) 시업식(4~6학년)
	1	4.20- 4.24	19	20	21	22	23	24	25	5	5	22	23	26	26	29	29		4.20(월) 시업식(2~3학년) 4.20(월) 입학식(1학년) 4.20(월) 친구사랑주간교육 4.21(화) 인성교육주간교육 4.21(화) 장애인식개선교육 4.22(수) 학교폭력예방교육 4.23(목) 가정폭력예방교육	
	2	4.27- 5. 1	26	27	28	29	30	1	2	1	4	18	18	20	20	23	23		4.27(월) 자살예방 생명존중 4.28(화) 인권교육 4.29(수) 민주시민교육 4.30(목) 에너지교육 5.1(금) 아동학대예방교육	
	3	5. 4- 5. 8	3	4	5	6	7	8	9	1	4	18	19	21	21	23	23		5.5(화) 어린이날	
5	4	5.11- 5.15	10	11	12	13	14	15	16	0	5	22	23	26	26	29	29	20	5.11(월) 다꿈교육주간	
	5	5.18- 5.22	17	18	19	20	21	22	23	0	5	22	23	26	26	29	29		5.18(월) 독도교육주간	
	6	5.25- 5.29	24	25	26	27	28	29	30	0	5	22	23	26	26	29	29		5.25(월) 휴연예방교육 5.26(화) 재난대응안전교육 5.29(금) 신체능력검사	
6	7	6. 1- 6. 5	31	1	2	3	4	5	6	0	5	22	23	26	26	29	29	22	6.6(토) 현충일	6.1(월) 통일교육주간 6.5(금) 학생건강검사
	8	6. 8- 6.12	7	8	9	10	11	12	13	0	5	22	23	26	26	29	29		6.9(화) 표준화 검사 6.11(목) 배꽃들 과학한마당	
	9	6.15- 6.19	14	15	16	17	18	19	20	0	5	22	27	26	26	29	29		6.16(화) 119안전체험교육	
	10	6.22- 6.26	21	22	23	24	25	26	27	0	5	23	24	27	27	30	30		소방훈련(6교시) 6.24(수) 소방훈련 6.25(목) 교통안전교육	
	11	6.29- 7. 3	28	29	30	1	2	3	4	0	5	22	23	26	26	29	29		7.1(수) 양성평등교육	
7	12	7. 6- 7.10	5	6	7	8	9	10	11	0	5	22	23	26	26	29	29	23		
	13	7.13- 7.17	12	13	14	15	16	17	18	0	5	22	23	26	26	29	29		7.16(목) 전교어린이회조직	
	14	7.20- 7.24	19	20	21	22	23	24	25	0	5	22	23	26	26	29	29			
	15	7.27- 7.31	26	27	28	29	30	31	1	0	5	22	23	26	26	29	29			
8	16	8. 3- 8. 7	2	3	4	5	6	7	8	0	5	22	23	26	23	24	24	16	5,6학년감축기8.5 4학년감축기8.6	
	17	8.10- 8.14	9	10	11	12	13	14	15	0	5	21	21	20	20	20	20		3학년감축기8.10~ 1.2학년감축기8.12~ 방학식(4교시)	8.14(금) 여름방학식
	18	8.24- 8.28	23	24	25	26	27	28	29	0	5	22	23	26	26	29	29		8.24(월) 여름개학식	
9	19	8.31- 8.31	30	31	1	2	3	4	5	0	1	5	5	5	5	6	6	21		
1학기 수업시수 누계										42	88	393	413	457	465	515	515	89/91		

(2학기/ 9.1- 2.28)

월	주	기 간	요일별 날짜							휴일수	수업일수	학년별 주별시수						월별 수업일수	공휴일 및 휴업일	주요행사
			일	월	화	수	목	금	토			1	2	3	4	5	6			
9	1	9. 1- 9. 4	30	31	1	2	3	4	5	0	4	18	18	21	21	23	23	21		91(화) 친구사랑주간교육 91(화) 장애인식체험교육 9.2(수) 인성교육주간 93(목) 학교폭력예방교육 9.4(금) 표준화검사
	2	9. 7- 9.11	6	7	8	9	10	11	12	0	5	23	23	26	26	29	29			9.11(금) 흡연예방교육
	3	9.14- 9.18	13	14	15	16	17	18	19	0	5	26	26	27	26	30	34		현장체험(7교시) 수학여행(8교시)	9.14(월) 현장체험학습 9.15(화) 수학여행 9.16(수) 수학여행
	4	9.21- 9.25	20	21	22	23	24	25	26	0	5	23	23	31	28	29	29		수영교육(3학년)	
10	5	9.28-10. 2	27	28	29	30	1	2	3	3	2	9	9	10	10	12	12	19	수영교육(3학년) 9.30(수) 추석 10.1(목) 추석 10.2(금) 추석연휴 10.3(토) 개천절	
	6	10. 5-10. 9	4	5	6	7	8	9	10	1	4	19	19	21	21	23	24		10.9(금) 한글날	
	7	10.12-10.16	11	12	13	14	15	16	17	0	5	23	23	26	26	29	29		103(화) 자살예방 생명존중 104(수) 우리아이 수업보기	
	8	10.19-10.23	18	19	20	21	22	23	24	0	5	24	24	27	27	30	30		합동소방훈련(6교시)	102(화) 1학년 현장체험 10.21(수) 소방훈련
11	9	10.26-10.30	25	26	27	28	29	30	31	0	5	23	23	26	31	29	29	21	수영교육(4학년)	
	10	11. 2-11. 6	1	2	3	4	5	6	7	0	5	23	23	26	26	29	29		수영교육(4학년)	
	11	11. 9-11.13	8	9	10	11	12	13	14	0	5	23	23	26	26	29	29			119(월) 꿈드림 축제 주간
	12	11.16-11.20	15	16	17	18	19	20	21	0	5	23	23	26	26	29	29			
	13	11.23-11.27	22	23	24	25	26	27	28	0	5	23	23	26	26	29	29			
12	14	11.30-12. 4	29	30	1	2	3	4	5	0	5	23	23	26	26	29	29	22		
	15	12. 7-12.11	6	7	8	9	10	11	12	0	5	23	23	26	26	29	29			
	16	12.14-12.18	13	14	15	16	17	18	19	0	5	23	23	26	26	29	29			121(목) 전교어린이회조직
	17	12.21-12.25	20	21	22	23	24	25	26	1	4	18	19	20	21	21	16		6학년감축기12.21 ~ 1.5학년감축기12.24 ~ 3학년감축기12.24 ~ 12.25(금) 성탄절	
	18	12.28-12.31	27	28	29	30	31	1	2	0	4	13	15	13	13	16	16		4학년감축기12.28 ~ 종업식(1교시) 졸업식(4교시)	123(목) 겨울방학식종업식 12.31(목) 졸업식
2학기 수업시수 누계										5	83	380	383	430	432	474	474	83	15학년 연간 수업일수	172일
1학기 수업시수 누계										42	88	393	413	457	465	515	515	89/91	4학년 연간 수업일수	174일
총 계										47	171	773	796	887	897	989	989	172/174		

※ 3,4학년 기초수영교육은 학급별 교육 일정이 달라서 각 학년 1반 시수 적용함. 추후에 각 학급별 연간 수업시수는 학급교육과정에 반영. (3,4학년 감축기가 달라질 수 있음.)

3) 학교행사 시간운영 계획

<1학기 행사 시간 배당 계획>

월 일	요일	행 사 명	교시	시간		대 상 학 년						이수반영 영역	안전교육	범교과
				교과	창체	1	2	3	4	5	6			
4.16	목	시업식	1		1				①	①	①	자율(자치적응)	생활안전	인성
4.20	월	입학식 및 시업식	1		1	①	①	①				자율(자치적응)	생활안전	인성
4.20~4.24중	월-금	친구사랑 인성교육주간 (친구사랑교육)	2		1	①	①	①	①	①	①	자율(자치적응)	폭력신변	인성
4.20~4.24중	월-금	친구사랑 인성교육주간 (인성교육)	1	1		①	①	①	①	①	①	자율(자치적응)또는 교과 반영	폭력신변	인성
4.20~4.24중	월-금	친구사랑 인성교육주간 (학교폭력예방교육)	1		1	①	①	①	①	①	①	자율(자치적응)	폭력신변	인권
4.20~4.24중	월-금	친구사랑 인성교육주간 (가정폭력예방교육)	1		1	①	①	①	①	①	①	자율(자치적응)	폭력신변	인권
4.21	화	장애인식개선교육	2		1	①	①	①	①	①	①	봉사(이웃돕기)	폭력신변	인권
4.27~5.1중	월-금	생명존중인권존중교육 주간(자살예방교육)	2-3		2	②	②	②	②	②	②	진로(자기이해)	폭력신변②	인권
4.27~5.1중	월-금	생명존중인권존중교육 주간(인권교육)	2-3		2	②	②	②	②	②	②	자율(자치적응)	폭력신변②	인권
4.27~5.1중	월-금	생명존중인권존중교육 주간(민주시민교육)	1		1	①	①	①	①	①	①	자율(자치적응)	생활안전	인권
4.27~5.1중	월-금	생명존중인권존중교육 주간(에너지교육)	2	1		①	①	①	①	①	①	자율(자치적응)또는 교과 반영	생활안전	환경지속가능발전
4.27~5.1중	월-금	생명존중인권존중교육 주간(이동학대예방교육)	1		1	①	①	①	①	①	①	자율(자치적응)	폭력신변	인권
5.11~15중	월-금	다꿈교육주간	1-2	2		②	②	②	②	②	②	자율(자치적응)또는 교과 반영	생활안전	다문화
5.18~22중	월-금	독도교육주간	1		1	①	①	①	①	①	①	창체 또는 교과반영	생활안전	
5.25~29중	월-금	학생건강안전주간 (흡연예방교육)	3	1		①	①	①	①	①	①	봉사(캠페인)	약물	안전건강
5.25~29중	월-금	학생건강안전주간 (재난대응안전교육)	3-4		2	②	②	②	②	②	②	안전한 생활 또는 자율(자치적응)	재난안전 ②	안전건강
5.25~5.29 중	월-금	학생건강안전주간 (신체능력검사)	3-4	2						②	②	체육		안전건강
6.1~6.5중	금	통일교육주간	1		1	①	①	①	①	①	①	자율(자치적응)	생활안전	안전건강 민주시민
6.5	금	학생건강검사	3-4		2		②	②		②	②	자율(자치적응)	생활안전	안전건강
6.9	화	표준화, 학습진단, 진로검사	4		1		①			①		진로(자기이해)		진로
6.11	목	배꽃뜰 과학한마당	1-3	3		③	③	③	③	③	③	자율(자치적응)또는 교과 반영	생활안전	진로
6.16	화	119안전체험교육 (2,5학년)	5-8 (1-4)		4		④			④		안전한 생활/자율(창의특색)	재난③/생활안전①	안전건강
6.24	수	소방훈련	6	1		①	①	①	①	①	①	안전한 생활 또는 자율(자치적응)	재난안전	안전건강
6.25	목	교통안전교육	2-3		2	②						자율(자치적응)	교통안전	안전건강
7.1	수	양성평등교육	3	1		①	①	①	①	①	①	자율(자치적응)		인권
7.16	목	전교어린이회조직	4		1				①	①	①	자율(자치적응)		민주시민
8.14	금	여름방학식	4		1	①	①	①	①	①	①	자율(자치적응)	생활안전	인성
8.24	월	개학식	1		1	①	①	①	①	①	①	자율(자치적응)	생활안전	인성

<2학기 행사 시간 배당 계획>

월 일	요일	행 사 명	교시	시간		대 상 학 년						이수반영 영역	안전교육	범교과
				교과	창체	1	2	3	4	5	6			
9.1-9.4 중	화-금	친구사랑 인성교육주간 (친구사랑교육)	2		1	①	①	①	①	①	①	자율(자치적응)	폭력신변	인성
9.1-9.4 중	화-금	친구사랑 인성교육주간 (인성교육)	2	1		①	①	①	①	①	①	자율(자치적응)또는 교과 반영	폭력신변	인성
9.1-9.4 중	화-금	친구사랑 인성교육주간 (학교폭력예방교육)	2		1	①	①	①	①	①	①	자율(자치적응)	폭력신변	인권
9.4	금	표준화, 학습진단, 진로검사	4		1	①						진로(자기이해)		진로
9. 11	금	흡연예방교육	3	1		①	①	①	①	①	①	봉사(캠페인)	약물	안전건강
9. 13	화,목	장애인식체험교육	3-4		2						②	봉사(이웃돕기)	폭력신변	인권
9.14-10.8	월-목	현장체험학습 1,2학년 9.15(화) 3학년 9.17(목) 4,5학년 9.18(금) 6학년 10.8(목)	1-7	7		⑦	⑦	⑦	⑦	⑦	⑦	창체 및 교과반영	교통안전 ②	안전건강/진로
9.15-16	화-수	수학여행	1-8	16							⑥	창체 및 교과반영	교통④/ 생활④	안전건강/진로
10.13	화	자살예방 및 생명존중교육	3-4	2		②	②	②	②	②	②	진로(자기이해)	폭력신변	인권
10.14	수	우리아이 수업보기의 날	2(3)	1		①	①	①	①	①	①	교과반영		
10. 21	수	소방훈련	6	1		①	①	①	①	①	①	안전한 생활/교과	재난안전	안전건강
11. 9-20 중	금	꿈드림(dream)축제주간	1-2		2	②	②	②	②	②	②	창체 또는 교과	생활안전	진로
12. 17	목	전교어린이회조직	1		1			①	①	①		자율(자치적응)		민주시민
12. 31	목	겨울방학식 및 종업식	1		1	①	①	①	①	①	①	자율(자치적응)	생활안전	안전건강
12. 31	목	졸업식	2-4		3					③	③	자율(자치적응)	생활안전	진로

※ 1-6학년: 2015개정 교육과정 적용

※ 학교 사정에 의해 변동 가능

<기초수영교육 시간운영 계획> 1학기에 수영이론수업 4시간, 2학기에 수영 실기수업 6시간

대상	1,2차시	3,4차시	5,6차시	7,8차시	9,10차시	장소	교시	반영영역
3,1,2	날짜는 학년에서 결정 수영 이론 수업(동영상) -추후 체육선생님 제공		9월 22일	9월 23일	9월 24일	이서 국민체육센터	5-7교시	체육 및 안전관련교과
3,3,4			9월 25일	9월 28일	9월 29일			
4,1,2			10월 28일	10월 29일	10월 30일			
4,3			11월 2일	11월 3일	11월 4일			

4) 학교행사 수업 연계 근거<예시: 1학년>

일시	행 사 명	관련 교과	반영 시간	관련 단원 및 내용
6.11(목) 1-3교시	배꽃들 과학 한마당	통합(슬생)	3	2. 도란도란 봄 동산
9. 15(화)	2학기 현장체험학습	통합	3	가을 2. 현규의 추석
		국어	2	3. 문장으로 표현해요
		창체(안전한생활)	1	2. 교통안전-우리 모두 교통안전
		창체(봉사)	1	체험 장소 정리정돈 및 쓰레기 분리수거 하기
10. 14(수) 2교시	우리 아이 수업 보기의 날	국어	1	2. 소리와 모양을 흉내 내요

5) 주간 시간 운영 계획

일 일 시 정 표			주 간 활 동 계 획				
구 분	시 종	시간	월	화	수	목	금
아침 등교	08:30 - 08:50	20	조기 등교 학생들과 아침 독서 활동				
	08:50 - 09:00	10	따뜻한 아침 맞이하기 및 수업 준비				
1 교시	09:00 - 09:40	40					
2 교시	09:50 - 10:30	40					
중간놀이	10:30 - 10:50	20					
3 교시	10:50 - 11:30	40					
4 교시	11:40 - 12:20	40					
청소/점심	12:20 - 13:30	70					
5 교시	13:30 - 14:10	40					
6 교시	14:20 - 15:00	40					
7 교시	15:10 - 15:50	40					
8 교시	16:00 - 16:40	40					
방과후학교	15:10 - 16:40 (시작시간은 학년별로 다름)						
돌봄 교실	14:10 - 17:00 (화, 목- 13:30에 시작)						
통학버스	16:50 -						

6) 전 학급 기준 시간표

1-1						1-2					1-3					2-1					2-2					2-3					
교시	월	화	수	목	금	월	화	수	목	금	월	화	수	목	금	월	화	수	목	금	월	화	수	목	금	월	화	수	목	금	
1		창(악)	국어	즐생	통합	국어	국어	국어	통합	국어	국어	국어	국어	국어	국어	즐생	통합	국어	창(악)	국어	국어	통합	국어	통합	국어	국어	국어	국어	국어	국어	국어
2	국어	창(국)	국어	통합	수학	창(악)	통합	즐생	통합	수학	국어	통합	통합	수학	수학	창(국)	국어	수학	국어	수학	즐생	통합	국어	창(악)	국어	국어	수학	수학	국어	수학	
3	국어	통합	통합	국어	통합	국어	창(국)	통합	국어	통합	창(악)	통합	즐생	통합	통합	국어	수학	통합	국어	통합	창(국)	국어	통합	통합	수학	즐생	통합	통합	창(악)	수학	
4	수학	통합	수학	수학	통합	수학	통합	수학	수학	통합	수학	창(국)	수학	통합	통합	국어	통합	통합	통합	통합	수학	국어	통합	수학	수학	창(국)	통합	통합	통합	통합	창(안)
5	통합		창(안)	통합(2학기)		통합		창(안)	통합(2학기)		통합		창(안)	통합(2학기)		수학		창(안)	수학		수학		창(안)	통합		수학		통합	통합		

3-1						3-2					3-3					3-4					4-1					4-2					4-3				
교시	월	화	수	목	금	월	화	수	목	금	월	화	수	목	금	월	화	수	목	금	월	화	수	목	금	월	화	수	목	금	월	화	수	목	금
1	수학	수학	영어 영어	수학	체(스)	수학	과학 과학	수학	수학	수학	수학	체(스)	수학	수학	수학	과학 과학	국어	창체	체육	수학	국어	체 육	영어 영어	국어	국어	도덕	과학 과학	체(스)	국어	국어	도덕	국어	수학	체(스)	음악
2	국어	국어	국어	체육	수학	국어	과학 과학	영어 영어	국어	체(스)	국어	사회	창체	국어	국어	과학 과학	체(스)	국어	사회	사회	영어 과학	수학	수학	수학	음악	체육	과학 과학	영어 영어	체(스)	수학	수학	국어	체(스)	창체	국어
3	과학 과학	사회	사회	국어	국어	국어	체(스)	창체	사회	국어	사회	과학 과학	영어 영어	국어	체(스)	국어	수학	국어	과학	국어	과학 과학	국어	체(스)	체(스)	수학	국어	수학	수학	창체	음악	체육	과학 과학	영어 영어	수학	사회
4	영어 과학	체(스)	창체	과학 영어	음악	과학	국어	체육	음악	영어 영어	체육	과학 과학	음악	영어 영어	사회	수학	음악	영어 영어	수학	체(스)	과학 영어	창(영)	국어	창체	사회	사회	사회	수학	영어 영어	창(영)	과학 과학	사회	영어 영어	사회	수학
5	창체	과학	도덕	미술	사회	창체	사회	도덕	미술	사회	창체	국어	도덕	미술	과학	영어 영어	사회	도덕	미술	창체	사회	음악	사회	미술	도덕	창(영)	음악	국어	미술	과학	국어	음악	국어	미술	수학
6				미술					미술					미술					미술															미술	

5-1						5-2					5-3					6-1					6-2					6-3				
	월	화	수	목	금	월	화	수	목	금	월	화	수	목	금	월	화	수	목	금	월	화	수	목	금	월	화	수	목	금
1	영어	국어	과학	사회	체육	수학	음악	국어	영어	음(국)	창(영)	실과	국어	과학	수학	국어	국어	체육	음악	국어	국어	국어	국어	과학	체(스)	창(영)	국어	국어	영어	
2	창(영)	체육	과학	영어	보건 국어	영어	수학	수학	창(악)	체육	국어	음악	국어	과학	음(국)	국/보	창(영)	국어	수학	영어	체(스)	영어 영어	체육	국어	과학	창(악)	수학	사회	음악	수학
3	실과	음악	수학	창(악)	음(국)	창(영)	체육	과학	사회	보건 국어	영어	과학	수학	영어	체육	체(스)	영어 영어	수학	과학	수학	창(악)	창(영)	수학	음악	영어	국/보	국어	체육	체육	과학
4	실과	사회	영어	체(스)	수학	체(스)	사회	과학	사회	수학	실과	체육	체(스)	창(악)	보건 국어	창(악)	수학	영어 영어	과학	체육	수/보	수학	사회	체육	수학	수학	국어	과학	수학	과학
5	국어	사회	국어	과학	미술	실과	국어	영어	과학	미술	수학	사회	영어	도덕	미술	과학	실과	사회	사회	미술	영어 영어	실과	과학	사회	미술	영어	실과	영어	사회	미술
6	수학	수학		도덕	미술	실과	국어		도덕	미술	수학	사회		사회	미술	도덕	실과		사회	미술	도덕	실과		사회	미술	도덕	실과		사회	미술

* 음영 부분은 전담 수업임. 강사수업은 1-2학년 창(국)은 국악, 4-6학년 창(영)은 영화 수업을 나타냄. 창(보)는 보건수업, 체(스)는 스포츠강사수업을 나타냄

* 3학년은 1학기에 영어전담 2시간, 4학년은 1학기에 과학전담 2시간 수업을 실시하며, 2학기에는 교차하여 운영함

3. 교과교육과정 편성 · 운영

가. 편성의 기본 방향

- 1) 교과 내용 배열은 반드시 학습의 순서를 의미하는 것이 아니므로 필요한 경우 지도 내용의 계열성을 고려하여 지도 시기와 순서 등을 조정하여 편성할 수 있다.
- 2) 학습활동 계획을 수립할 때는 학생의 실천적인 체험 활동(실험, 관찰, 조사, 수집, 노작, 토론, 견학, 등)이 다양하게 이루어질 수 있도록 유의한다.
- 3) 교과 중점 내용은 지역적 특성과 학교의 실정에 알맞게 구체화하고 재구성하여 활용할 수 있다.
- 4) 각 교과의 목표, 내용, 방법, 평가의 과정이 일관성 있게 전개될 수 있도록 학기 간, 월간, 주간지도 계획을 작성한다.
- 5) 각 교과의 기초적, 기본적 요소들이 체계적으로 학습되도록 편성하고, 일관성 있게 지속적으로 지도되도록 한다.
- 6) 교과 특성에 따라 과학실험 · 실습실, 도서실, 컴퓨터실, 운동장 등 다양한 학습 공간 활용 계획을 수립한다.
- 7) 1-6학년 교과의 편성 · 운영은 2015 개정교육과정에 근거하며 내용 및 활동의 통합성을 고려하여 그 연계가 조화 있고 자연스럽게 이루어지도록 편성한다.

나. 운영의 기본 방향

- 1) 교과의 연간지도계획을 수립 운영하고 학생 수준을 고려하여 계획적이고 일관성 있게 운영한다
- 2) 문제해결력, 사고력, 창의력 신장에 중점을 둔 자기주도적인 학습능력을 신장시킬 수 있게 한다.
- 3) 실험관찰, 조사, 수집, 노작, 토론, 견학 등 학습자중심의 체험활동이 많이 이루어지게 한다.
- 4) 교과의 효율적인 지도를 위하여 지역화 내용을 학교의 실정에 알맞게 반영한다.
- 5) 개별적인 학습활동과 더불어 소집단 공동 학습활동을 중시하여 학생들이 공동으로 문제를 해결하는 경험을 많이 가지게 한다.
- 6) 교과의 효율적인 운영을 위하여 지역사회의 인적, 물적 자원을 계획적으로 활용한다.
- 7) 교과 수업에서는 탐구적인 활동을 통하여 개념 및 원리를 이해하고, 이를 새로운 사태에 적용하는 기회를 많이 가지게 한다. 특히 여러 가지 자료를 활용한 정보수집, 선택, 처리, 활용 능력 신장에 노력한다.
- 8) 각 교과별 학습목표를 성취할 수 있도록 다양한 학습의 기회와 방법을 제공하며, 계획적인 지도로 학습결손이 누적되거나 학습의욕이 저하되지 않도록 노력한다.

다. 교과별 교육과정 운영중점

1) 기본 방향

- 가) 교과 지도를 통해 학생의 기본생활 습관을 형성할 수 있도록 편성하고, 정확한 국어사용 능력을 신장할 수 있도록 배려한다.
- 나) 각 교과의 기초적, 기본적 요소들이 체계적으로 학습되도록 계획하고, 이를 일관성 있고 지속성 있게 지도한다.
- 다) 각 교과별 학습목표를 모든 학생이 성취하도록 노력하여 지도하고 능력에 알맞은 성취가 가능하도록 다양한 학습의 기회와 방법을 제공한다.
- 라) 교과 수업은 탐구적인 활동을 통하여 개념 및 원리를 이해하고 새로운 사태에 적용하는 기회를 많이 갖는다.
- 마) 교과의 교수·학습 활동을 통하여 여러 가지 자료를 활용한 정보처리 능력을 향상시키도록 힘쓴다.
- 바) 개별적인 학습활동과 더불어 소집단 공동 학습활동을 중시하여 공동으로 문제를 해결하는 경험을 많이 가지게 한다.
- 사) 각 교과 활동에서는 학습의 개별화가 이루어지도록 하고 발표, 토의 활동과 실험, 관찰, 조사, 실측, 수집, 노작, 견학 등의 직접 체험이 충분히 이루어지도록 한다.
- 아) 교과의 내용 배열은 학습의 순서를 의미하는 것이 아니므로 교사의 필요에 따라 각 교과목의 학년별 목표에 대한 지도 내용의 순서와 비중 방법 등을 본교의 교과 지도에 부합되게 조정하여 운영한다.
- 자) 학습 효과를 높이기 위하여 교과용 도서 이외에 시청각 교재, 각종 학습 자료를 다양하게 활용한다.
- 차) 학생들이 흥미를 가지고 적극적으로 학습 활동에 참여하도록 활동 중심으로 지도한다.
- 카) 본교의 교육과정 운영계획을 참고하여 각 학년에서는 교과별 교육내용, 교과목표를 상세화 및 체계화하여 작성한다.
- 타) 교과를 재구성하여 학교 실태, 학습자의 특성, 지역 실태에 맞는 연간 지도 계획을 수립하여 지도한다.
- 파) 다양한 체험 활동과 토론 학습의 기회를 제공하며, 소집단 협력 학습 등을 통하여 폭넓은 경험과 바른 인성을 함양하는 기회를 제공한다.

2) 교육 중점

교과	교육 중점
바른 생활	1) 가정, 학교, 지역 사회의 생활에 필요한 기본 생활 습관과 기본 학습 습관을 형성한다. 2) 실천 활동을 하는 과정에서 기초적인 실천 기능을 익힌다. 3) 기본 생활 습관과 기본 학습 습관을 익히고 실천하는 과정을 통해 바르게 생활하는 사람으로 성장한다.
슬기 로운 생활	1) 자신을 둘러싼 주변을 대상으로 기초적인 탐구 활동을 수행한다. 2) 자신의 주변에서 일어나는 변화를 이해하고, 다양한 관계의 의미를 파악한다. 3) 탐구활동을 하는 과정에서 기초적인 탐구기능을 익힌다.
즐거 운 생활	1) 여러 가지 놀이와 표현 활동을 통해서 감각을 느끼고, 아름다움을 알며, 즐거움을 누릴 줄 안다. 2) 자신과 주변의 모습을 다양하게 표현한다. 3) 표현 활동에 참여하는 과정에서 기초적인 표현 기능을 습득한다.
국어	1) 국어사용 능력의 실체가 되는 글의 생산·수용에 필요한 지식과 기능을 익혀, 다양한 유형의 글을 비판적·창의적으로 수용하고 생산한다. 2) 모든 학습 활동은 인성교육과 국어 사용 능력 신장에 주안점을 두고, 국어과 인성 핵심 역량 강화와 언어 환경의 변화에 능동적으로 대응하고 일상생활 및 사회 생활에서 요구되는 언어 능력 신장을 위하여 매체 언어 교육을 강화한다. 3) 자기주도적 학습 능력 신장을 위한 의미 있는 국어 학습 경험을 강화한다.
사회	1) 우리 도의 여러 현상과 특성을 지리·역사·정치·경제·사회적 제도 등과 관련 지어 이해하고, 관련 문제의 해결 및 발전 방안을 탐색한다. 2) 사회 현상과 문제를 파악하는 데 필요한 지식과 정보를 획득, 분석, 조직, 활용하는 능력, 사회생활에 나타나는 여러 문제를 합리적으로 해결하기 위한 탐구 능력, 의사 결정 능력 및 사회 참여 능력을 기른다. 3) 변화하는 미래 사회를 예측하고 그 대처 방안을 생각한다.
도덕	1) 기본 생활 예절을 지키는 구체적인 방법제시와 함께 실제로 몸에 익히도록 하는 지도를 통해 일상생활에서 필요한 기본 생활 예절과 덕목을 습득한다. 2) 인간 삶의 전 영역에 걸쳐 발생하는 다양한 도덕 문제를 직접적이고 체계적으로 지도하여 공동체 속에서 다른 사람과 공감·소통하며 조화롭게 살아갈 수 있는 도덕적 행동 능력과 습관을 기른다. 3) 청소년 폭력 예방을 위해 프로젝트형 인성교육의 다양한 접근법을 활용하여 인성 핵심 역량을 함양한다.

수학	1) 생활 주변이나 사회 및 자연에서 일어나는 현상을 수학적으로 관찰, 분석, 조직, 표현하는 경험을 통하여 수학의 기본적인 기능과 개념, 원리, 법칙을 이해한다. 2) 학습자 중심의 활동으로 수학적으로 사고하고 의사소통하는 능력을 길러, 생활 주변에서 일어나는 문제를 합리적이고 창의적으로 해결하는 능력을 기른다. 3) 수학에 대한 관심과 흥미를 가지고, 수학적 가치를 이해하며, 수학 학습자로서 바람직한 인성과 태도를 기른다.
과학	1) 기술, 공학, 예술, 수학 등 다른 교과와 관련지어 통합적이고 창의적으로 사고할 수 있는 능력을 기른다. 2) 학생 수준에 따라 관찰, 실험, 조사, 토론 등 다양한 탐구 활동 중심으로 학습한다. 3) 개별 활동뿐만 아니라 모둠 활동을 통해 비판성, 개방성, 정직성, 객관성, 협동성 등 과학적 태도와 의사소통 능력을 기른다.
실과	1) 실험·실습, 조사, 토의, 노작 활동을 강화하여 일과 직업에 대한 바람직한 가치관을 형성한다. 2) 일상생활에 필요한 기초 능력을 습득하여 가정생활에 직면하는 문제를 해결해 나간다. 3) 미래의 직업과 일의 세계에 대한 건전한 가치관을 형성하고 진로를 탐색하여 미래사회에 적응하는 역량과 태도를 기른다.
체육	1) 신체 활동과 건강의 관계를 이해하고, 건강 증진에 필요한 지식과 운동 방법을 습득하며 실천하는 태도를 갖는다. 2) 도전의 의미와 특성을 알고, 도전 활동에 필요한 기본 기능과 관련 덕목을 익힌다. 3) 경쟁의 의미와 특성을 이해하고, 운동 규칙, 기능 규범 등을 알고 실천할 수 있는 태도를 기른다.
음악	1) 발달 단계에 맞는 학습 내용 및 활동을 선택하고 음악적 정서와 표현력을 계발한다. 2) 음악의 기초 기능을 익혀 창의적으로 표현하고, 악곡의 특징을 이해하며 감상한다. 3) 우리 도의 전래 동요, 민요, 판소리, 풍물놀이 등을 익히고 즐길 수 있도록 지도한다.
미술	1) 자신과 주변 세계에 대한 미적 감수성을 기른다. 2) 느낌과 생각을 창의적으로 표현하고 소통할 수 있는 능력을 기른다. 3) 미술의 가치를 이해하고 판단할 수 있는 능력을 기른다.
영어	1) 영어에 대한 흥미와 기초적인 영어 사용에 자신감을 가진다. 2) 일상생활에서 영어로 기초적인 의사소통을 할 수 있는 능력을 기른다. 3) 영어 학습을 통하여 외국의 문화를 이해함으로써 우리 문화를 새롭게 인식하고, 올바른 가치관을 기른다.

4. 창의적 체험활동 편성·운영

가. 기본 방향

- 1) 학생들의 흥미와 소질, 학교와 지역 사회의 실정을 고려하여 작성하되, 계획을 수립하고 운영하는 과정에서 학생들의 의사를 적극적으로 표현되어 반영한다.
- 2) 창의적체험활동은 융통성 있게 다양한 방식으로 운영한다.
 - 자율(보건교육)활동, 동아리(문화예술교육 및 학년특색 동아리)활동은 매주 시간을 고정 운영한다.
 - 동아리활동은 학년학급 특색활동과 문화예술감성 프로그램 운영과 연계하여 학년 악기동아리 운영(1-6학년)을 하고, 문화예술교육은 국악(1-2학년), 영화(4-6학년)로 학년에 맞게 교과와 동아리활동에 융통성있게 운영한다.
 - 연간 4개 영역을 균형 있게 안배하여 운영한다.
- 3) 활동의 내용, 조직 단위, 장소, 시설 등 규모와 여건을 고려하여 정일제, 격주제, 전일제, 집중제 등과 같이 융통성있게 운영할 수 있다.
- 4) 자율활동의 학년특색활동, 봉사활동, 진로 체험 활동 등은 활동의 특성에 따라 전일제로 집중 운영할 수 있다.
- 5) 지역 사회의 인적, 물적 자원을 최대한 활용하기 위하여 창의적 체험활동 영역별로 창의체험지도를 활용하여 가능한 인사, 시설, 기관, 자료 등의 자원 실태를 파악하고, 다양한 활동 프로그램을 개발하여 창의적으로 운영한다.
- 6) 학생의 자주적인 실천 활동을 중시하여, 교사와 학생이 공동 협의하거나 학생 자신의 힘으로 활동 계획을 수립하고, 역할 분담하여 실천할 수 있도록 운영한다.
- 7) 각 영역별 활동과 하위 활동은 대체로 학교를 중심으로 이루어지나, 필요에 따라 학급, 활동집단, 가정과 지역사회 중심 집단 등으로 다양하게 구성하여 운영할 수 있다.
- 8) 학교는 창의적 체험활동의 효율적인 운영을 위하여 학부모, 지역사회 자원인사를 명예교사로 위촉하여 활용할 수 있다.
- 9) 학교와 교사, 학생의 요구와 필요에 따른 범교과 학습과 자기주도적 학습을 창의적 체험활동의 영역과 연계하여 운영할 수 있다.
- 10) 1-6학년은 2015개정교육과정을 적용하여 그에 근거하여 창의적체험활동을 편성·운영한다.

나. 영역별 교육과정 운영 중점



창의적 체험활동

1) 기본 방향

- 가) 학생들이 건전하고 다양한 집단 활동에 자발적으로 참여하여 나눔과 배려를 실천함으로써 공동체 의식을 함양하고 개인의 소질과 잠재력을 계발·신장하여 창의적인 삶의 태도를 기르도록 한다.
- 나) 창의적 체험활동은 자율활동, 동아리활동, 봉사활동, 진로활동의 4개 영역으로 구성되며, 각 영역별 구체적인 활동 내용은 학생, 학급, 학년, 학교 및 지역사회의 특성에 맞게 학교에서 선택하여 융통성 있게 운영할 수 있다.
- 다) 초등학교의 창의적 체험활동에서는 공동체 생활에 필요한 기본 생활 습관을 형성하고 개성과 소질을 탐색하고 발견하는 데 중점을 둔다.
- 라) 자기관리 역량, 지식정보처리 역량, 창의적 사고 역량, 심미적 감성 역량, 의사소통 역량, 공동체 역량을 기르도록 한다.

2) 교육 중점

영역	교육 중점
자율 활동	1) 초등학교 1학년의 입학 초기에 학교생활에 잘 적응할 수 있도록 한다. 2) 학급, 학년, 학교의 특성 및 지역과 학습자의 요구에 맞는 다양한 특색 활동에 참여할 수 있도록 함으로써 학생의 개성과 소질을 기른다.
동아 리활 동	1) 학생의 취미, 흥미, 적성, 요구, 학교 실정 및 지역 특성 등에 알맞은 활동 부서를 조직하고, 모든 학생에게 자세히 안내한다. 2) 동아리 활동의 각종 프로그램을 활성화하기 위해 교내·외의 인적·물적 자원을 적극 활용한다.
봉사 활동	1) 봉사 활동의 참된 의미와 가치를 인식하고 자신의 특성을 고려한 봉사 활동에 참여함으로써 미래 생활과도 연계되도록 지도한다. 2) 지역사회 유관 기관 및 봉사 단체와 협조 체제를 유지하여 효율적인 봉사 활동이 이루어지도록 한다.
진로 활동	1) 학생이 자신에 대한 충분한 이해를 바탕으로 자신의 진로를 개척하려는 태도를 갖게 한다. 2) 진로 적성 검사 및 다양한 진로지도 프로그램을 활용하여 자신의 특성을 알아보고 관련 진로에 대하여 관심을 갖도록 한다. 3) 학교 및 지역사회 인사, 지역사회 시설 등을 활용하여 장래에 학생들이 선택하게 될 학업과 직업에 대해 탐구하고, 직접 체험할 수 있는 기회를 제공한다.

2) 2015 개정 교육과정 영역별 활동목표 및 운영 예시

● 자율활동

목표	
특색 있는 활동에 자율적으로 참여하며 일상의 문제를 합리적이고 창의적으로 해결할 수 있는 능력을 기른다.	
활동	활동 내용(예시)
자치·적응활동	기본생활습관형성활동, 협의활동, 역할분담활동, 친목활동, 상담활동
창의주제활동	학교·학년·학급특색활동, 주제선택활동(주제 탐구형 소집단 공동연구, 자유 연구, 프로젝트 학습 등)

● 동아리 활동

목표	
동아리에 자발적으로 참여하여 소질과 적성을 계발하고 일상의 삶을 풍요롭게 가꾸어 나갈 수 있는 심미적 감성을 기른다.	
활동	활동 내용(예시)
예술·체육활동	음악활동, 미술활동, 연극·영화활동, 체육활동, 놀이활동
학술문화활동	인문소양활동, 사회과학탐구활동, 자연과학탐구활동, 정보활동
실습노작활동	가사활동, 생산활동, 노작활동, 창업활동
청소년단체활동	국가가 공인한 청소년 단체의 활동

● 봉사활동

목표	
나눔과 배려를 실천하고 환경을 보존하는 생활 습관을 형성하여 더불어 사는 삶의 가치를 체득한다.	
활동	활동 내용(예시)
이웃돕기활동	친구돕기활동, 불우이웃돕기, 난민 구호 활동 등
환경보호활동	환경정화활동, 자연보호활동, 지역 사회 가꾸기 등
캠페인활동	공공질서, 환경 보전, 헌혈, 각종 편견 극복, 학교폭력예방, 안전사고 예방, 성폭력 예방 등의 캠페인 활동

● 진로활동

목표	
자신의 흥미, 소질, 적성을 파악하여 자아 정체성을 확립하고 자신의 진로를 개발하여 지속적으로 발전시킨다.	
활동	활동 내용(예시)
자기이해활동	강점 증진활동 - 자아정체성 탐구, 자아 존중감 증진 등 자기특성이해활동 - 직업 흥미 탐색, 직업적성탐색 등
진로탐색활동	일과 직업 이해활동, 진로정보탐색활동, 진로체험활동 등
진로설계활동	계획활동 - 진로상담, 진로 의사 결정, 진로 설계 등 준비활동 - 일상 생활 관리, 진로 목표 설정, 진로 실천계획 수립 등



1) 기본 방향

- 가) 1~2학년 학생들이 일상생활과 재난 상황에서 접하게 되는 위험을 알고 안전하게 생활하는 방법을 익혀 위험을 예방하고 위험 상황에 대처할 수 있는 능력을 기르도록 한다.
- 나) 창의적 체험활동에 주어진 시수를 활용하여 체험 중심으로 운영할 수 있도록 편성한다.
- 다) 위험을 식별하기, 예방하기, 위험 상황에서 벗어나기, 위험 상황을 알리기로 대표되는 기능을 익히도록 한다.
- 라) 안전한 생활은 독립적으로 가르치거나, 바른 생활, 슬기로운 생활, 즐거운 생활의 각 영역(대주제) 또는 창의적 체험활동의 영역별 활동과 연계하여 지도할 수 있다.
- 마) 자기관리 역량, 공동체 역량, 지식정보처리 역량을 기르도록 한다.

2) 교육 중점

- 가) 일상생활에서 자신의 안전을 위협하는 여러 가지 위험 요소를 알고 위험 상황에 대처하는 행동 수칙을 지켜 안전한 생활을 하도록 지도한다.
- 나) 가족과 친구, 주변 사람들의 안전에 관심을 가지고 안전사고를 예방하기 위해 다른 사람을 배려하며 협력하도록 지도한다.
- 다) 일상생활에 필요한 안전 규칙과 행동 수칙을 익혀 위험 상황에 대처하며 안전 생활을 실천한다.

영역	교육 중점
생활 안전	‘생활안전’은 학교와 가정, 사회에서의 위험 요인을 알고 대처할 수 있는 방법을 탐색해 본 후 구체적이고 실제적인 사고 사례 중심의 실습 교육을 실시하여 각종 안전사고에 스스로 대처할 수 있는 능력을 기른다.
교통 안전	‘교통안전’은 주변 위험 상황에 대한 인식 부족으로 인한 교통사고가 발생하지 않도록 다양한 상황에서 지켜야 할 교통안전 규칙을 바르게 알고 실생활에서 체험을 통해 습관화하도록 한다.
신변 안전	‘신변안전’은 유괴 및 미아사고, 학교폭력을 포함한 다양한 폭력 상황에 대한 이해와 사건 발생 시 실천할 수 있는 대처 방법을 익혀 자신을 보호할 수 있는 기초적 능력을 기를 수 있도록 한다.
재난 안전	‘재난안전’은 화재가 발생하는 원인을 알고 예방하는 태도를 습관화하게 하며, 발생 시 대피 방법을 익혀 소중한 생명을 보호하도록 한다. 또한 지진과 같은 재난과 황사, 미세먼지 등과 같은 계절 및 기후변화에 따른 재해에 대해 실제적인 대응방법을 생활화 하도록 한다.

다. 창의적 체험활동 편제 및 시간 배당

영역	활동	활동 내용	1학년		2학년		3학년		4학년		5학년		6학년	
			1	2	1	2	1	2	1	2	1	2	1	2
자율	자치·적응 활동	자치·적응활동	⑬ (3)	⑤	⑭ (7)	③ (1)	⑮ (6)	⑧ (6)	⑥ (10)	⑤ (16)	⑰ (1)	⑬	⑮ (3)	⑥ (7)
		입학초기 적응활동	(35)	·	·	·	·	·	·	·	·	·	·	·
	창의 주제활동	*프로젝트 학습 보드게임활용수업(2학년), 역사체험(5학년)	·	·	(6)	·	·	·	·	·	·	(4)		
		*국악(1학년), 전래놀이(1,2학년), 119체험(2학년), 한자(3학년), 정보활용교육(4학년), 보건교육(5,6학년)	(11)	(12)	(1)	(12)	·	(15)	(4)	(4)	(3)	(2)	(3)	(4)
동아리	예술·체육활동	학년악기활동	⑭	⑨	⑪	⑫	⑭	⑨	⑭	⑨	⑭	⑨	⑭	⑨
		국악(1-2), 영화(4-6)	⑧	(14)	·	(12)	·	·	⑩	⑨	⑩	⑨	⑩	⑨
봉사	이웃돕기 활동	장애인식개선교육	①	·	①	·	①	·	①	·	①	·	①	②
	환경보호 활동	주변환경정화	(1)	(2)	(1)	·	(1)	(1)	·	·	·	·	·	·
	캠페인 활동	흡연예방교육	①	①	①	①	①	①	①	①	①	①	①	①
진로	자기이해 활동	표준화검사, 자살예방 및 생명존중교육	② (2)	③ (3)	③	②	②	②	②	②	②	②	②	②
	진로탐색 활동	꿈드림축제주간	·	(10)	·	(2)	·	(2)	·	·	(1)	②	·	② (4)
	진로설계 활동	*	·	·	·	·	·	·	·	(2)	·	·	·	·
합계			97	59	45	45	50	44	48	48	52	42	49	46
			156		90		94		96		94		95	
안전한생활			28		34		0		0		0		0	
연간 시수 누계			184		124		94		96		94		95	

* 학교행사시간운영계획에 의거한 시수(이서교육과정 28-29쪽)는 원문자, 학년 선정 기준 시수는 괄호문자로 구분함. 음영처리된 부분은 담임교사와 보조 강사의 확정된 팀티칭 수업시수임.

영역	1학년		2학년		3학년		4학년		5학년		6학년	
학기	1학기	2학기	1학기	2학기	1학기	2학기	1학기	2학기	1학기	2학기	1학기	2학기
자 율 활 동	68	17	28	16	31	29	20	25	23	19	21	17
동아리 활동	22	23	11	24	14	9	24	18	25	17	24	18
봉 사 활 동	3	3	3	1	3	2	2	1	2	1	2	3
진 로 활 동	4	16	3	4	2	4	2	4	3	4	2	8
안전한생활	13	15	18	16	·	·	·	·	·	·	·	·
시 수 누 계	110	74	63	61	50	44	48	48	53	41	49	46
	184		124		94		96		94		95	
기 준 시 수	121	49	63	39	59	43	59	43	54	48	54	48
	170(30)		102(34)		94		102		96		102	

* 기준시수 ()안의 숫자는 안전한 생활 시수임

라. 창의적 체험활동 연간 지도 계획 (3학년 예시)

1	4.20	월	◆입학식 및 시업식	◆입학식 및 시업식(자율활동)	1/1	자율활동	생활안전
1	4.20	월	◆친구사랑주간교육	◆친구사랑주간교육(자율활동)	1/1	자율활동	폭력 및 신변안전
1	4.21	화	◆인성교육주간교육	◆인성교육주간교육(자율활동)	1/1	자율활동	폭력 및 신변안전
1	4.22	수	◆학교폭력예방교육	◆학교폭력예방교육(자율활동)	1/1	자율활동	폭력 및 신변안전
1	4.23	목	◆가정폭력예방교육	◆가정폭력예방교육(자율활동)	1/1	자율활동	폭력 및 신변안전
2	4.28	화	◆인권교육	◆인권교육(자율활동)	1/1	자율활동	폭력 및 신변안전
2	4.28	화	◆인권교육	◆인권교육(자율활동)	1/1	자율활동	폭력 및 신변안전
2	4.29	수	◆민주시민교육	◆민주시민교육(자율활동)	1/1	자율활동	생활안전
2	4.29	수	◆에너지교육	에너지교육	1/1	자율활동	생활안전
2	5.1	금	◆아동학대예방교육	◆아동학대예방교육(자율활동)	1/1	자율활동	폭력 및 신변안전
4	5.11	월	◆다꿈교육주간	◆다꿈교육주간(자율활동)	1/1	자율활동	생활안전
4	5.11	월	◆다꿈교육주간	◆다꿈교육주간(자율활동)	1/1	자율활동	생활안전
5	5.18	월	◆독도교육주간	◆독도교육주간(자율활동)	1/1	자율활동	
6	5.26	화	◆재난대응안전교육	재난대응안전교육(안전한생활)-지진 이 렇게 하면 안전해요	1/1	자율활동	
6	5.26	화	◆재난대응안전교육	재난대응안전교육(안전한생활)-지진 이 렇게 하면 안전해요	1/1	자율활동	
7	6.1	월	◆통일교육주간	◆통일교육주간(자율활동)	1/1	자율활동	생활안전
7	6.1	월	역할 분담 활동	1인 1역 정하기		자율활동	
7	6.5	금	◆학생건강검사	◆학생건강검사(자율활동)	1/1	자율활동	
7	6.5	금	◆학생건강검사	◆학생건강검사(자율활동)	1/1	자율활동	
8	6.8	월	학급 회의	학급 규칙 정하기		자율활동	
8	6.11	목	◆배꽃들 과학한마당	◆배꽃들 과학한마당(자율활동)	1/1	자율활동	생활안전
8	6.11	목	◆배꽃들 과학한마당	◆배꽃들 과학한마당(자율활동)	1/1	자율활동	생활안전
8	6.11	목	◆배꽃들 과학한마당	◆배꽃들 과학한마당(자율활동)	1/1	자율활동	생활안전
10	6.22	월	학급 회의	학급회의하기		자율활동	
10	6.24	수	◆소방훈련	소방훈련(안전한생활)-소방 훈련의 의 미를 알고 실제 상황처럼	1/1	자율활동	재난안전
11	7.1	수	◆양성평등교육	◆양성평등교육(자율활동)	1/1	자율활동	
12	7.6	월	학급 회의	학급회의하기		자율활동	
13	7.13	월	학급 회의	학급회의하기		자율활동	
15	7.27	월	학급 회의	학급회의하기		자율활동	
16	8.3	월	학급 회의	1학기 반성 및 마무리하기		자율활동	
17	8.14	금	◆여름방학식	◆여름방학식(자율활동)	1/1	자율활동	생활안전
18	8.24	월	◆여름개학식	◆여름개학식(자율활동)	1/1	자율활동	생활안전

- ◆ 표시된 부분은 학교교육과정에서 제시된 학교행사시간계획임
- ◆ 표시되지 않은 부분은 학년, 학급 특색을 살린 창의적체험활동임

5. 안전교육과정 편성·운영

가. 안전교육과정 배정 시수(51시간 이상 이수)

구분		생활안전	교통안전	폭력·신변 안전	약물· 사이버중독	재난안전	직업안전	응급처치	계
1 학 년	교과		2	3	9	2	1	2	87
	창체	12	4	14	2	4	1		
	안전한 생활	10	12	4		4		1	
2 학 년	교과	0	6	4	8	0	3	2	91
	창체	18	0	14	2	0	0	0	
	안전한 생활	10	4	9	0	11	0	0	
3 학 년	교과	0	9	3	14	2	3	5	75
	창체	18	0	15	2	4	0	0	
4 학 년	교과	5	8	15	11	2	3	5	73
	창체	10	1	4	5	4	0	0	
5 학 년	교과	9	7	6	7	11	4	1	85
	창체	18	4	11	4	2	·	1	
6 학 년	교과	8	7	2	9	3	2	1	69
	창체	9	2	14	3	3	4	2	

창체와 교과와 연계하여 7대 영역 모두 배정(최소 횟수 참고), 연중 고루 지도

구분		생활안전교 육	교통안전교 육	폭력 예방 및 신변 보호 교육	약물 및 사이버 중독 예방 교육	재난 안전 교육	직업안전교 육	응급처치교 육
교육시간	유	13	10	8	10	6	2	2
	초	12	11	8	10	6	2	2
	중	10	10	10	10	6	3	2
	고	10	10	10	10	6	3	2
횟수/ 학기당		2회 이상	3회 이상	2회 이상	2회 이상	2회 이상	1회 이상	1회 이상

나. 안전교육과정 운영계획(1학년 예시)

영역	차시주제	학교행사이수	시수	관련 교과	교육 시기
생활안전 (22)	학교 주변 시설물 안전하게 이용하는 방법 알기	입학식 및 시업식	1	자율(자치적응)	1학기
	다른 사람의 안전을 위해 지켜야 할 일 알기	민주시민교육	1	자율(자치적응)	
	전기 기구 안전하게 사용하는 방법 알아보기	에너지교육	1	자율(자치적응)	
	공공장소에서 지켜야 할 안전 수칙 알아보기	독도교육주간	1	자율(자치적응)	
	과학한마당 행사 시 안전하게 참여하는 방법 알기	배꽃뜰 과학한마당	1	자율(자치적응)	
	다꿈교육 행사 시 안전하게 참여하는 방법 알기	다꿈교육주간	1	자율(자치적응)	
	통일교육 행사 시 안전하게 참여하는 방법 알기	통일교육	1	자율(자치적응)	
	학교에서 친구들과 안전하게 생활하는 방법 알아보기	양성평등교육주간	1	자율(자치적응)	
	여름방학을 건강하게 보내기 위한 안전 규칙 알아보기	여름방학식	1	자율(자치적응)	
	여름을 건강하게 보내는 방법 알아보기	여름개학식	1	자율(자치적응)	
	실내에서 안전하게 생활해요		1	안전한생활	1학기
	특별실을 안전하게 이용해요		1		
	학용품과 도구를 어떻게 사용해야 할까요		1		
	학용품과 도구를 안전하게 사용해요		1		
	운동장과 놀이터에서 안전하게 놀아요(1/2)		1		
	운동장과 놀이터에서 안전하게 놀아요(2/2)		1		
	야외 체험학습을 안전하게 다녀와요		1		
	실내 체험학습을 안전하게 다녀와요		1		
	시설물, 안전이 중요해요		1		
	시설물을 이렇게 이용해요		1		
	꿈드림 축제 행사 시 안전하게 참여하는 방법 알기	꿈드림 축제 발표주간	1	진로(자기이해)	2학기
	겨울방학 동안에 지켜야 할 안전수칙 알아보기	겨울방학식	1	자율(자치적응)	
		계	22		
교통안전 (18)	횡단보도 안전하게 건너기	입학초기적응활동	1	자율(자치적응)	1학기
	학교버스 탈 때 지켜야 할 일 알기	입학초기적응활동	1	자율(자치적응)	
	길 위의 약속을 꼭 지켜요	교통안전교육	2	자율(자치적응)	
	여름방학 교통안전교육	여름방학식	1	자율(자치적응)	
	신호등과 교통 표지판을 알아보아요		1	안전한생활	1학기
	횡단보도를 건너는 다섯 가지 약속		1		2학기
	신호등 없어도 안전하게 걸어요		1		2학기
	골목길에서 어떻게 해야할 까요		1		2학기
	골목길에서 안전하게 행동해요		1		2학기
	보호 장구는 중요해요		1		2학기
	안전한 곳에서 타요		1		2학기
	안전띠로 생명을 보호해요		1		2학기
	버스와 전철을 안전하게 이용해요		1		2학기
	횡단보도를 건너는 방법 알고 실천하기	2학기현장체험학습	2	통합	2학기
	현장체험학습에서 교통안전 규칙 지키기	2학기현장체험학습	1	안전한생활	
	겨울방학 교통안전교육	겨울방학식	1	자율(자치적응)	
		계	18		

영역	차시주제	학교행사이수	시수	관련 교과	교육 시기	
폭력·신변 안전 (21)	다른 사람의 입장을 먼저 생각하며 말하기	1학기 인성교육주간교육	1	자율(자치적응)	1학기	
	학교 폭력의 의미와 대처 방법 알아보기	1학기 학교폭력예방교육	1	자율(자치적응)		
	가정 폭력의 의미와 예방 방법 알아보기	1학기 가정폭력예방교육	1	자율(자치적응)		
	삶의 주인이 나임을 알고 자신을 소중히 여기기	1학기 자살예방 및 생명존중교육	2	진로(자기이해)		
	인권이란 무엇인가 이해하기	인권교육	2	자율(자치적응)		
	아동학대의 의미와 예방 방법 알아보기	아동학대예방교육	1	자율(자치적응)		
	나와 다름을 이해하고 배려하는 마음 가지기	장애인식개선교육	1	봉사(이웃돕기)		
	친구에게 자신의 마음 전하기	친구사랑주간교육	1	국어		
	성폭력 발생 상황에서 대처할 수 있도록 안전한 학교 등하교 법 알아보기(보건)		1	통합		
	여름방학동안 성폭력으로부터 안전하게 생활할 수 있는 방법 알아보기(보건)		1	통합		
	친구와의 갈등 해결하는 방법 알아보기	2학기 친구사랑주간	1	자율(자치적응)		
	다른 사람에게 바르고 고운 말 사용하기	2학기 인성교육주간	1	자율(자치적응)	2학기	
	성폭력의 의미와 예방 방법 알아보기	학교폭력예방교육	1	자율(자치적응)		
	생명을 존중하는 마음가짐 지니고 생활 속에서 꾸준히 실천하기	2학기 자살예방 및 생명존중교육	2	진로(자기이해)		
낯선 사람이 다가와요		1	안전한 생활			
길을 잃었어요		1				
우리모두 사이좋게 지내요		1				
우리는 모두 소중해요		1				
	계	21				
약물· 사이버 중독 (11)	흡연의 해로움을 알기	1학기 흡연예방교육	1	봉사(캠페인)	1학기	
	집 안에 있는 구급상자 살펴보기(보건)	정보통신윤리교육	1	통합		
	- 생명은 소중해요(보건) - 약물이란 무엇인가?		1	통합		
	- 식사는 이렇게(보건) - 약품의 올바른 섭취방법		1	통합		
	- 여름철 건강 지키기(보건) - 예방접종의 중요성	정보통신윤리교육	1	통합		
	- 꼭 지켜요(보건) - 약품설명서에 대해서	정보통신윤리교육	1	통합		
	우리 가족의 금연 규칙 세우기	2학기 흡연예방교육	1	봉사(캠페인)	2학기	
	- 어디에서 살까요?(보건) - 약품의 올바른 구매방법		1	통합		
	- 차례를 지내요(보건) - 약물의 종류 알아보기	정보통신윤리교육	1	통합		
	- 나의 추석(보건) - 지나친 음주의 피해 알아보기	정보통신윤리교육	1	통합		
	- 술, 담배의 해로움 알아보기(보건)		1	통합		
		계	11			

재난안전 (10)	지진! 이렇게 하면 안전해요.	재난대응안전교육	2	자율(자치적응)	1학기
	불! 미리미리 조심해요.	1학기 소방훈련	1	자율(자치적응)	
	태풍이 발생했을 때 대처하는 방법 알아보기		1	통합	
	불이 났어요.	2학기 소방훈련	1	자율(자치적응)	2학기
	폭설이 발생했을 때 대처하는 방법 알아보기		1	통합	
	불! 미리미리 조심해요		1	안전한생활	2학기
	불이 났어요		1		
	지진! 이렇게 하면 안전해요		1		
	폭염이 발생했을 때 대처하는 방법 알아보기		1		
		계	10		
직업안전 (2)	직업 안전의 중요성 이해하기		1	통합	1학기
	부모님의 일터에서 발생할 수 있는 안전사고 예방 방법 알아보기		1	진로(탐색)	2학기
		계	2		
응급처치 (3)	운동장에서 발생할 수 있는 사고에 대처하는 응급처치법 알아보기		1	통합	1학기
	가정에서 발생할 수 있는 사고의 종류와 간단한 응급처치법 알아보기		1	통합	
	응급 상황에 대처하는 여러 가지 방법 익히고 실천하기		1	안전한생활	2학기
		계	3		
계			87 차시		

*운영 시기는 학교 교육과정 운영에 따라 변경될 수 있음

6. 학년말 학사 운영 자체 내실화 계획

가. 일반 지침

- (1) 교육부 교수학교 평가과 -518(2020.02.07.), 전라북도 교육청 2015 학사운영 다양화 내실화 추진계획(2014. 12. 22) 및 학년말(초·중·고) 학사운영 내실화 안내(2018.11.09.), 2020학년도 학사 운영 다양화 내실화 추진계획(2020.2.14.)에 의하여 편성 운영한다.
- (2) 학사운영 다양화 모형 중 공휴일과 재량휴업일을 연계한 단기 휴가형과 2월 말 학사 운영의 최소화(2-7일) 2월 등교 기간 최소형을 혼합한 혼합형으로 편성 운영한다.

나. 편성 운영의 방향

- (1) 학기말 평가 이후의 수업 기간을 최소화(2~7일 권장)
- (2) 학기말 학생들의 집중력이 이완되는 시기에 다양한 사고력과 풍부한 감성을 키우는 주제 중심의 협동 학습, 프로젝트 학습, 보충·심화형 수업 등을 운영
- (3) 학생들이 다양한 독서활동을 흥미롭게 접근할 수 있도록 교과별 계획 수립
- (4) 각 교과에서 평소 교실 수업에서 다루지 못하였던 진로교육, 민주시민교육, 독서교육 및 인성교육 등의 내용을 추출하여 교육과정 재구성을 통한 참여·활동 중심의 수업 운영
 - 교과 통합 프로젝트 학습 등 교과 교육과정의 탄력적 운영
- (5) 교과진도 운영계획 작성 시 반영(학교 정보공시 사항)

다. 수업 지도 자료 활용

- (1) 도서관 활용 수업 및 프로젝트 수업
- (2) 진로 창의 인성 프로그램 적극 활용
 - 프로그램명 : 창의 인성 교육 프로그램
 - 크레존 사이트 : <http://www.crezone.net>
- (3) 각 학년에 맞는 책 찾아 함께 읽기 및 꿈·끼 탐색 프로그램 운영

이서초등학교

점 검 사 항		
내실화	1	학교 차원의 학년말 학사운영 계획(학교교육계획)을 수립하였습니까? <input type="checkbox"/> 예 <input type="checkbox"/> 아니오
	2	학년말 출결관리는 철저히 하고 있습니까? <input type="checkbox"/> 예 <input type="checkbox"/> 아니오
	3	교육과정 및 학년말 계획에 의거하여 정상적인 교육과정이 운영되고 있습니까? <input type="checkbox"/> 예 <input type="checkbox"/> 아니오
	4	꿈과 끼를 살리는 다양한 프로그램을 개발·운영하고 있습니까? <input type="checkbox"/> 예 <input type="checkbox"/> 아니오
우수사례 및 논의사항		
개선 방안		

작성자 직위 성명 (인)

확인자 직위 교장 성명 (인)

7. 다문화가정 자녀 보충 지도 계획

가. 일반 지침

- (1) 다문화 가정 자녀를 위한 보충 지도(한국어 과정)는 한국어 교육과정(교육부 고시 제2012-14호) 및 전라북도 초등학교 교육과정 편성·운영 지침(전라북도교육청 고시 제2015-483호)에 의하여 편성 운영한다.
- (2) 다문화 배경을 가진 학생을 대상으로 하되, 중도입국 학생, 외국인 가정 자녀 등과 같이 한국에서 태어나지 않았거나, 한국어가 아닌 다른 언어를 모어로 하는 학생, 한국에서 태어나고 자랐지만 외국인 어머니의 제한된 한국어 수준으로 인해 한국어 능력이 현격하게 부족하여 학교 수업에 적극이 어려운 학생 등을 주된 교육 대상으로 한다.
- (3) 주 10시간 내외로 운영할 수 있다.

나. 편성 운영의 방향

- (1) 일상 생활에 필요한 한국어 능력과 학교에서 교과 학습에 요구되는 학습한국어 능력 신장을 목표로 한다.
- (2) 다문화가정 학부모와 자녀에게 한글 및 한국문화 지도를 통한 의사소통능력 향상으로 긍정적인 자아정체감 확립 및 학교교육과정 이수에 어려움이 없도록 지원한다.
- (3) 다문화를 이해하고 정보를 공유할 수 있는 교육환경을 조성하고, 교육과정 운영과 연계한 다양한 교육활동을 전개한다.
- (4) 가정-학교-지역사회로 연계되는 교육시스템 구축과 다양한 체험행사를 통해 다문화가정 자녀의 자율적이고 긍정적인 태도 형성을 도모한다.
- (5) 학교의 특성, 학생 교사 학부모의 요구 및 필요에 따라 주당 10시간 내외에서 운영한다.
- (6) 대상자가 발생 시, 방과후 돌봄을 활용하여 학년 담임 교사의 협의 후, 지도 계획을 수립하여 지도한다.

다. 수업 지도 자료 활용

- (1) 필수 학습한국어 목록 : 한국어교육과정(교육부 고시 제2012-14호에 따른 별책 27) 참조
- (2) 한국어 학습사이트 <교육방송의 두리안, 알기 쉬운 한국어과정> 적극 활용
 - 프로그램명 : 한글기차 치포, 한글이 야호, 한국 친구 아라차 등
 - 한국어 학습 및 한국문화탐방 사이트 : <http://www.ebs.co.kr/durian/kr/>
- (3) 학년에 맞는 동화 찾아 함께 읽기

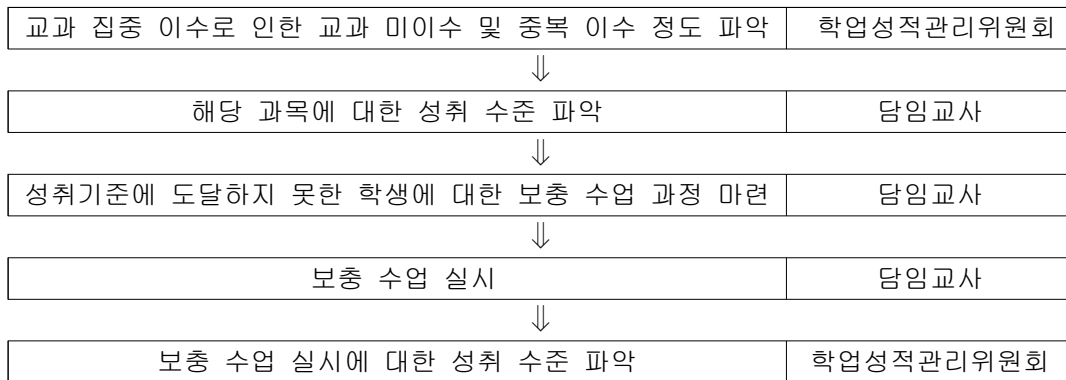
8. 전입생 보충 지도 계획

가. 목적

전입 학생이 특정 교과목 미이수 및 중복 이수 했을 경우 ‘보충 학습 과정’ 등을 통해 학습 결손이 발생하지 않도록 하기 위함

나. 방침

- (1) 전입해 온 학생의 담임교사가 직접 지도한다.
- (2) 교과전담 과목은 교과전담 교사가 지도한다.
- (3) 3월 1주 이후 전입해 온 학생을 대상으로 지도한다.
- (4) 전입생의 실태를 정확하게 파악하여 실태 분석하고 이에 따른 지도 일지 작성한다.
- (5) 전입생의 학습 결손을 모두 해결할 때까지 담임교사 책임 지도한다.
- (6) 학생 직접 지도를 원칙으로 하되, 단원과 제재에 따라 가정 학습 과제 부여, 전북e스쿨 활용 등 다양한 방법을 활용하여 지도한다.



다. 지도 대책

(1) 실태 분석(서식1)

3월 1주 이후에 전입해 온 학생의 집중이수제 운영 교과목 이수 현황을 학생과의 대화 및 교과서로 정확한 진도 확인

(2) 지도 일지 작성(서식2)

진도 확인에 따른 1:1 맞춤 개별 지도, 가정 학습 과제 부여, 전북e스쿨 활용, 요점 정리, 평가지, 오답노트 활용 등 다양한 방법으로 미이수 부분 해소

(서식1)

전입생 『보충 학습 과정』 관리 카드					
지도교사 :					인
교과목		학년 반		이 름	
실태 분석	전입일				
	미이수 현황				
	학력 실태				
지도 대책					

(서식2)

『보충 학습 과정』 지도 일지						
순	지도일	지도 단위	지도 내용	지도차시	지도방법	비고
	2020. . .					



Ⅲ. 교육과정의 평가

1. 교육과정평가의 기본방향	/ 52
2. 창의·인성을 키우는 교과 평가	/ 53
3. 창의적 체험활동 평가	/ 54
4. 행동 발달 평가	/ 55
5. 학교교육과정 운영 추진 평가	/ 56



이서교육과정

Ⅲ. 교육과정의 평가

1. 교육과정 평가의 기본 방향

가. 목적

- 1) 학교 교육활동 전반에 대한 평가로 학생들의 참학력(스스로 배우고, 새롭게 생각하고, 더불어 살아가는 힘)을 신장시키는데 있다.
- 2) 교육목표에 대한 성취 결과를 파악하고 분석하여 활용함으로써 학교교육의 질을 개선한다.
- 3) 학교교육과정 편성·운영 결과를 자체 점검함으로써 보다 발전된 학교교육과정을 편성·운영한다.

나. 평가 관점 및 방침

- 1) 교과, 창의적 체험활동 영역별 평가 계획을 수립하여 실시한다.
- 2) 학생의 배움과 삶이 유기적으로 연결되도록 다양한 평가방법을 고안하여 활용한다.
- 3) 수행평가를 내실화하고 서술형 평가를 확대 실시하여 학생들의 자기주도적 학습력을 기른다.
- 4) 성취 기준에 근거하여 지도한 내용과 기능을 평가하고 교수·학습과 평가의 일관성 유지되도록 교사별 평가계획을 자체 수립하여 실시한다.
- 5) 평가 결과에 대한 적절한 정보 제공과 추수 지도를 통해 지속적으로 성찰·개선 도모

다. 세부 추진 계획

1) 학생 성장평가

영역	평가 종류	목표	시기	대상	평가 요소	평가 방법
교과평가	수시	교수 활동 중	전교생	수행, 서술형평가	·성장 평가 계획서 및 보고서 작성	
창의적체험활동	수시	교수 활동 중	전교생	자율 활동, 동아리 활동, 봉사 활동, 진로 활동, 안전한 생활	·평가척도표 작성 ·지도교사가 평가, 담임이 종합	
행동발달	수시	연중	전교생	청소, 출석, 놀이, 행사, 협력학 습, 봉사, 질서, 공중도덕 등	·개인별 누가관찰 기록 ※행동발달 평가는 종합 기술	

2) 교육과정 평가

영역	평가 종류	목표	시기	대상	평가 요소	평가 방법
교육 과정 운영	교육과정 계획	2회	학기말	교직원	·기초조사, 목표설정, 운영 방 침, 지도 계획	·평가기록표 작성 활용 ·1학기말 결과분석 자료로 2학기 수정 보완 ·학년말 결과 자료로 다 음 학년도 계획 수립에 참 고
	생활안전	"	"	"	·안전지도 계획, 운영 실태	
	평가관리	"	"	"	·교내외 환경 교육, 결과	
	운영관리	"	"	"	·예산 편성 계획	

2. 창의·인성을 키우는 교과 평가

가. 목적

- 1) 평가 활동을 통하여 아동 개개인의 학습 정도를 측정하고 학습 지도 방법의 개선을 통하여 교육 목표를 달성하고자 한다.
- 2) 학생의 지적인 능력과 정의적인 태도를 중시하고 학생 개인의 능력 차를 긍정적으로 인정하며 개인의 성장과 자아실현을 독려하는 평가를 실시하고자 한다.

나. 방침

- 1) 핵심성취기준을 근거가 평가가 되도록 교육 과정을 분석하여 평가 영역 및 목표를 상세화 한다.
- 2) 평가의 내용을 하나의 답을 찾게 하는 정답형 평가에서 여러 가지 답을 찾도록 하는 해답형 평가로 전환한다.
- 3) 각 학급에서 학생의 성장을 기록하고 도울 수 있는 성장평가계획을 학급교육과정에 맞게 수립하여 실시한다.
- 4) 다양한 평가 도구와 방법으로 학생의 목표 도달도를 확인하고 수업의 질 개선을 위한 자료로 활용하되, 필수 학습 요소는 집중 평가제를 실시한다.
- 5) 지식 위주의 평가가 아닌 정의적, 심동적, 전인적인 평가를 실시한다.
- 6) 학생의 창의력, 인성을 적절히 함양하기 위해 교과와 특성을 반영하는 적절한 평가 방법을 다양하게 활용한다.

다. 교과 평가 계획

구 분	평 가 방 법	목표량	대상	시기
평가기준안 작성	<ul style="list-style-type: none"> ◦ 참학력 신장을 위한 학년별·교과별 수행평가기준 작성 ◦ 교육과정 재구성 및 핵심성취기준 분석을 통한 학년, 학급별 평가계획 수립 	2회	1~6	3, 9월
평가실시	<ul style="list-style-type: none"> ◦ 단원 과정 중 수시평가 ◦ 주제통합 프로젝트 학습 주제별 평가 ◦ 성취 기준 도달 수준 파악 ◦ 수행평가 내실화 	수시	1~6	수시평가, 누가기록
평가결과활용	<ul style="list-style-type: none"> ◦ 평가 중, 평가 후 피드백을 통해 학생의 성장 돕기 ◦ 교과별 수행평가결과 및 누가기록철, 개인별 포트폴리오 활용하여 학생 성장 기록 ◦ 학생의 성장기록과 교사의 피드백을 학부모에게 제공 	수시	1~6	담임교사별 자체 계획 수립

라. 교과별 평가 주안점 및 평가 방법

구분 교과	평 가 주 안 점	주 평가 방법								
		객관	서술	면접	토론	실기	실험 실습	관찰법	자기 평가	작품 모음
바른생활	◦지식, 초보적 판단력, 태도, 행동 성향			○				○		
슬기로운 생활	◦지식, 기능, 태도		○				○			
즐거운 생활	◦창의적 표현, 태도, 습관, 기능					○		○		○
도 덕	◦도덕적 지식, 신념과 태도, 도덕적 사고력			○	○			○	○	
국 어	◦지식, 기능, 태도 (듣기,말하기,읽기,쓰기,국어지식,문학)	○	○	○	○	○		○		○
수 학	◦인지능력, 문제해결력, 수학적 성향	○	○			○				
사 회	◦이해, 적용 능력, 태도	○	○	○	○	○		○	○	○
과 학	◦이해, 탐구능력, 과학적 태도	○	○	○		○	○	○	○	○
체 육	◦지식, 운동 기능, 태도					○		○	○	
음 악	◦이해, 표현, 감상, 태도		○	○		○			○	
미 술	◦이해, 표현, 태도 : 미적체험, 표현, 감상					○		○		○
실 과	◦이해, 기능, 태도 : 공구·기구 다루기, 만들기, 가꾸기, 기르기, 건사하기		○	○		○	○	○		○
영 어	◦기초적 듣기·말하기 능력과 태도			○				○		

3. 창의적 체험활동 평가

가. 방침

- 1) 학교와 지역 사회의 실정 및 교육목표에 비추어 적합하게 이루어지도록 평가한다
- 2) 교육 목표의 설정, 평가 장면의 선정, 평가 도구의 제작, 평가의 실시 및 결과 처리, 평가 결과의 해석 및 활용의 절차를 고려하여 평가한다.
- 3) 각 영역별로 평가 관점을 마련하고 참여도, 협력도, 열성도 및 그 이외의 활동 실적 등이 골고루 반영되도록 평정 척도를 작성, 활용한다.
- 4) 학생의 자기 평가, 상호 평가, 활동 및 관찰 기록, 질문지, 작품 분석, 포트폴리오 등 다양한 방법으로 평가한다.
- 5) 평가 결과는 평소의 활동 상황을 누가 기록한 자료를 토대로 학생의 활동 실적, 진보의 정도, 행동의 변화, 특기 사항 등을 담임 또는 담당 교사가 수시로 평가한다.
- 6) 학생이 창의적 체험활동에 참여한 정도와 성과를 지속적으로 기록하고, 학교가 제공한 창의적 체험활동 프로그램의 특성을 상세히 기록하여 상급학교 진학 자료로 활용한다
- 7) 학생 개개인의 성장, 발달, 변화를 평가하여 그 결과를 학생의 계속적 진보와 계발을 돕는 자료로 활용함은 물론, 학급 또는 학교 차원에서 전체 집단의 성장, 발달, 변화 등을 평가하여 지도 방법 개선 자료로 활용한다.
- 8) 프로그램 평가에는 운영 계획, 운영 과정, 운영 결과 등이 포함되도록 하며, 평가 결과는 차후 창의적 체험활동 계획 수립 및 운영의 개선 자료로 활용한다.

나. 영역별 평가 관점

영역	평가 관점
자율 활동	<ul style="list-style-type: none"> ■ 민주적인 의사결정을 기본으로 한 합리적인 문제 해결능력이 있는가? ■ 급우와 능동적으로 협력하는 태도가 바람직한가? ■ 다양한 활동에 자율적으로 참여하는가? ■ 주어진 역할을 솔선수범하는가? ■ 다른 사람의 의견을 존중할 줄 아는가? ■ 친구들과 원만한 관계를 유지하는가?
동아리 활동	<ul style="list-style-type: none"> ■ 소속 단체 활동에 자발적으로 참여하는가? ■ 단체 활동을 통해 창의적으로 자신의 소질을 계발하려고 노력하는가? ■ 소속 단체원들과 협동하며 원만한 인간관계를 유지하고 있는가?
봉사 활동	<ul style="list-style-type: none"> ■ 타인을 배려하는 너그러운 마음가짐이 바른가? ■ 나눔과 배려의 공동체 의식을 함양하고 사회적 역할과 책임을 분담하려고 노력하는가? ■ 봉사활동을 통해 이웃과 서로 협력하려는 태도가 바른가? ■ 서로 협동하며 봉사활동에 참여하는가?
진로 활동	<ul style="list-style-type: none"> ■ 자신의 특성, 소질과 적성, 능력 등 자신에 대해 충분하게 이해하고 있는가? ■ 각종 검사 결과에 대해 필요한 상담을 요청하는 태도가 바람직한가? ■ 자기 자신의 적성과 능력을 알고 그것을 신장시키기 위해 노력하고 있는가? ■ 진로와 직업 선택의 중요성을 인식하고 있는가? ■ 자신의 적성과 소질에 맞는 진로를 탐색하려고 노력하는가?

4. 행동 발달 평가

가. 평가의 기본 방향

- 1) 행동발달상황은 정의적 특성의 평가를 중심으로 행동발달 과정과 계속성을 중시한 수시 관찰 상황을 누가 기록하여 평가한다
- 2) 행동 특성은 근면성, 책임감, 자주성, 협동성, 준법성, 예절성, 창의성을 비롯하여 정직성, 지도성, 정서적 안정성, 사교성, 명량성, 경애심 등 바람직하다고 판단되는 전 생활 영역에 걸쳐 평가한다.
- 3) 평소의 누가 기록은 행동 관찰을 중심으로 하되 일화 기록, 상호 평가, 자기 평가, 체크리스트 법등 다양한 도구와 방법을 활용하여 평가의 신뢰도를 높인다.
- 4) 행동 발달 평가는 학기별로 실시하되 학년말 평가 목표에 준거하여 평가한다.

나. 평가 방법

- 1) 평가 장면은 관찰 가능한 교과 학습시간, 학교 일과, 특별활동 등에 국한하여 평가하는 것이 신뢰도를 높일 수 있다.
- 2) 학교생활 통지표의 학교생활 상황과 일원화된 평가 관점에 의하여 평가 기록한다.
- 3) 행동발달 상황을 기록할 때에는 행동발달 상황에 나타난 행동 특성 중에서 잘 하고 있는 행동이나 고쳐야 할 행동을 근간으로 하여 긍정적인 면을 기술한다.

5. 학교교육과정 운영 추진 평가

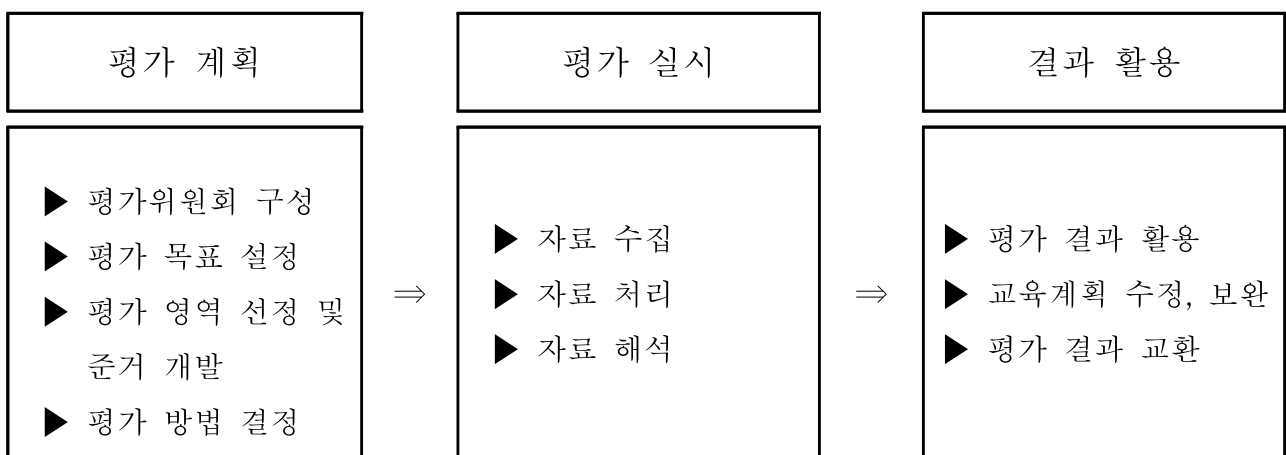
가. 평가 방침

- 1) 학교·학급 교육활동 평가는 학교·학급 교육 현장의 전반에 걸쳐 합리적이고 공정한 평가가 이루어지도록 한다.
- 2) 학교·학급 교육활동 평가를 통해 학교교육의 자율성과 책무성을 강조하고, 이를 토대로 교육의 질적 개선을 추구한다.
- 3) 학교 평가를 통하여 학교 교육활동 및 교사의 전문성을 고양하는데 공헌하도록 한다.
- 4) 학교 평가는 융통성과 다양성을 전제로 평가하며, 평가의 과정에 교직원들의 자율적이고 주체적 참여가 이루어지도록 한다.
- 5) 평가 결과는 현재의 교육계획을 수정·보완하는 자료로 수시로 활용하며, 최종적으로 내년도 교육계획 수립을 위한 소중한 자료로 활용한다.

나. 평가 영역

- 1) 교육계획 및 교육과정 운영(교과활동, 창의적 체험활동, 생활지도)
- 2) 역점·특색사업, 교직원 연수, 학교 재정, 대외관계, 학교 풍토 등

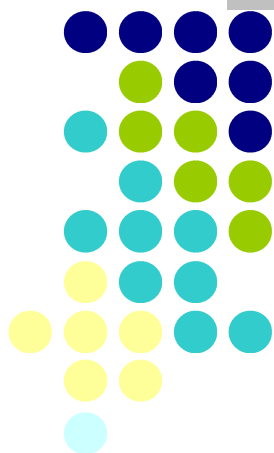
다. 학교 평가의 절차



라. 학교 교육활동 평가표

평가 영역	평 가 항 목	평가				
		매우 만족	만족	보통	불만 족	매우 불만 족
1. 교육 계획	1) 기초 자료가 세밀히 분석되었는가?					
	2) 교육 목표, 운영방침이 구체적이고 생산적인가?					
	3) 교육과정 평가가 적절하며 구체적인가?					
2. 교육 과정 운영	4) 교과교육의 계획에 의거 교수학습이 잘 이루어지고 있는가?					
	5) 창의적 체험활동 계획에 의거 교수학습이 잘 이루어지고 있는가?					
	6) 2015 개정교육과정에 의한 교육과정 운영이 잘 이루어지고 있는가?					
	7) 교육과정 자율화에 의한 국어/수학과 증배의 운영이 잘 이루어지고 있는가?					
	8) 교수학습활동 결과 기초기본학력이 정착되었는가?					
	9) 핵심과제 각 영역별 운영이 잘 추진되고 있는가?					
	10) 아동의 창의성 신장을 위한 활동이 잘 이루어지고 있는가?					
3. 생활 안전	11) 본교 교직원이 협력하여 생활, 안전지도를 잘 하고 있는가?					
	12) 인성교육에 중점을 두고 지도하여 잘 이루어지고 있는가?					
	13) 건강, 보건, 안전을 위한 지도와 조치가 양호한가?					
4. 교원 전문성	14) 교원들은 전문성 제고를 위해 다양한 노력을 하는가?					
	15) 2020학년도 맞춤형 연수 및 교내연수 는 전문성 향상에 도움이 되었는가?					
	16) 교재연구를 충실히 하여 수업에 임하고 있는가?					
	17) 수업공개를 통해 학부모와 정보공유를 하고 있는가?					
6. 학교 문화	18) 학교 공동체 구성원간의 의사결정 체제는 민주적인가?					
	19) 업무연락이 즉각적이며 다양한 정보가 공유되고 있는가?					
	20) 학교 운영에 적극적으로 참여 하였는가?					
	21) 직원 조직과 업무 분담이 적정하고 수행능력에 알맞는가?					
	22) 학교 운영에 학부모의 적극적인 참여를 유도하였는가?					
7. 행정 및 재정 관리	23) 예산을 적시 적소에 사용하는가?					
	24) 업무경감이 이루어져 사무를 간소화 하고 있는가?					
	25) 학교 환경, 시설개선이 이루어졌는가?					
기타	학교 교육과정 운영에 있어 바람직한 점, 보완할 점, 지원사항 등을 자유롭게 적어주세요					

IV. 교육과정 운영 지원 · 관리 계획



1. 학교 운영 조직	/ 60
-------------	------

2. 2020학년도 학교 평가 추진 계획	/ 62
------------------------	------

3. 2020학년도 예산 편성 내역	/ 66
---------------------	------



이서교육과정

IV. 교육과정 운영 지원 · 관리 계획

1. 학교 운영 조직

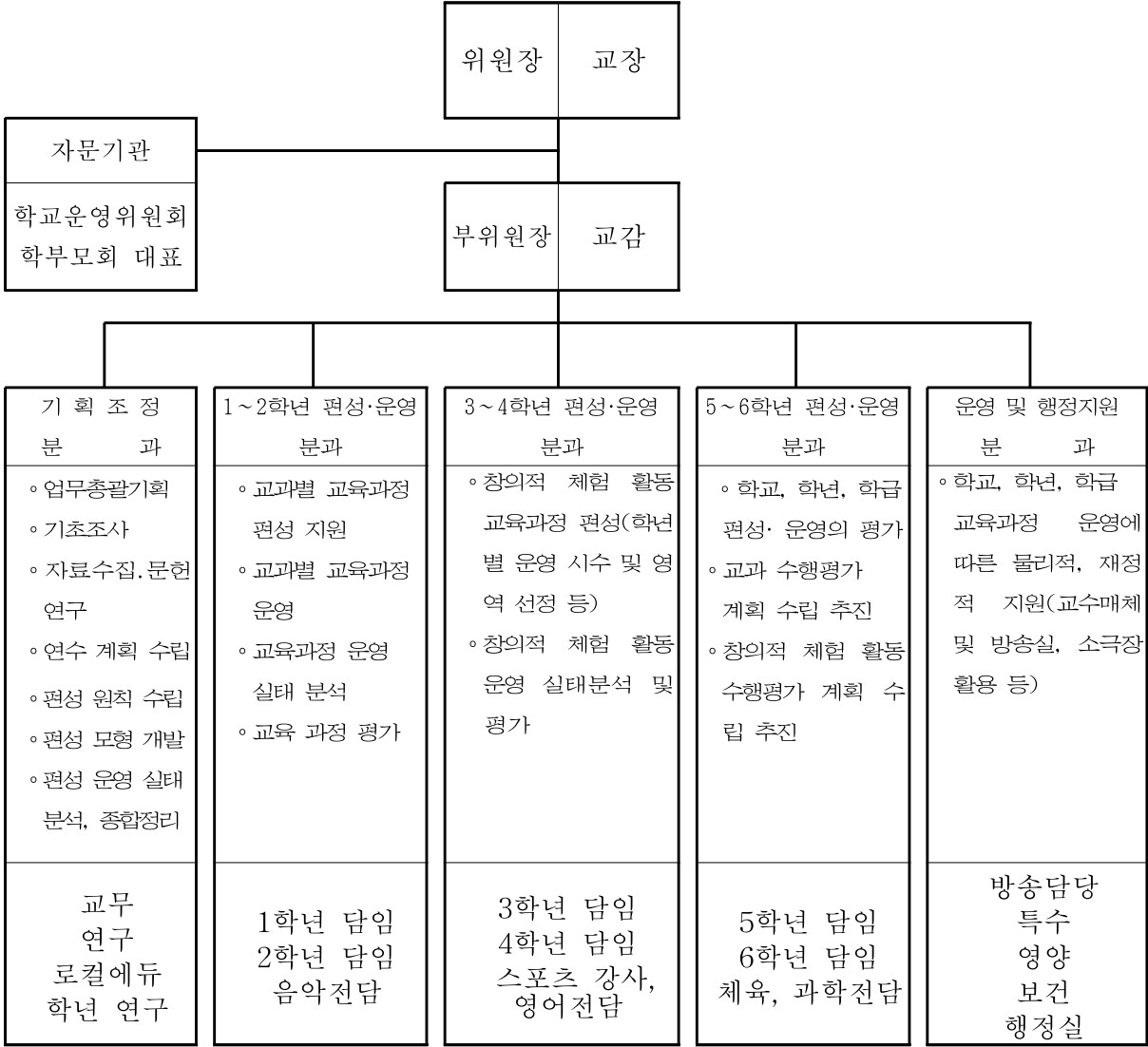
가. 방침

- (1) 학교 교육 목표의 구현 및 학교 교육 과정의 편성 · 운영을 효율적으로 추진하고 지원할 수 있는 운영 조직에 역점을 둔다.
- (2) 전 교직원의 상호 협력적인 학교 교육체계를 구축하기 위하여 민주적이고 역동적인 운영 조직을 한다.
- (3) 각부 업무 처리는 각부 부장교사의 책임 하에 소속 교사들이 공동으로 처리한다.

나. 교무 운영 조직

조 직	구 성	활 동 내 용	시 기
교무회의	전 직원	<ul style="list-style-type: none"> ◦ 교육내용 협의 (교육과정 운영 평가회) ◦ 업무추진 사항 공유 및 의사 결정 	
교과교육연구회	교과교육연구위원회	◦ 교수 · 학습방법 연구, 자료 개발, 창의성 신장	수 시
교육과정편성운영위원회	편성운영위원	◦ 교육과정의 편성 · 운영	수 시
관리위원회	교장, 교감, 부장, 관리위원	◦ 생활지도, 교통지도, 학교폭력예방, 인성지도	수 시
		<ul style="list-style-type: none"> ◦ 교육(업무) 협의 및 정보 교환 ◦ 업무 추진 사항 교신 및 건의, 조성 ◦ 교수 · 학습자료 선정, 시청각 기구, 참고서 	수 시
		◦ 무료 우유 · 급식 대상자 선정, 저소득 무료교육대상자 선정, 아동복지 심의	수 시
		<ul style="list-style-type: none"> ◦ 학급 담임 배정 교무 분장 자문 ◦ 교직원 표창 대상자 자문 	수 시

다. 학교 교육과정 편성위원회 조직



2. 2020학년도 학교평가 추진 계획

가. 목적

- 학교 특성에 맞는 학교자체평가 실시로 학교교육의 질제고
- 교육과정 중심의 학교자체평가 연계 운영으로 자율성과 책무성 강화

나. 근거

- 초·중등교육법(법률 제14603호, 2017.3.21.) 제9조
- 초·중등교육법 시행령(대통령령 제28444호, 2017.11.28.) 제11조 ~ 제13조

다. 추진방침

- 학교 특성에 맞는 100% 자율지표로 학교자체평가 실시(평가지표 예시 참고)
- 학교 특성에 맞는 평가지표 선정 및 수정·보완 활용 또는 평가지표 추가 작성 활용
- 교육과정 운영·평가와 연계한 학교자체평가 계획 수립 및 효율적 운영
- 학교자체평가 결과 분석을 통해 차년도 교육과정 운영에 반영
- 학교 구성원의 자율성과 책무성을 바탕으로 소통 중심의 자체평가 운영
- 학교평가의 주안점
 - 학교가 자율적으로 평가의 방법과 형식을 주도하여 의미 있는 학교평가 추진
 - 학교구성원 모두가 참여하는 책임 있는 평가 추진
 - 학교평가 과정과 결과를 있는 그대로 분석하여 제시하는 등 정직한 학교평가 수행

라. 기본 방향

- 학교 구성원의 자발적인 참여와 소통을 통한 학교자체평가
- 학교자치 확대 및 실현으로서의 학교자체평가
- 맞춤형 학교평가 결과 후속컨설팅 강화

마. 평가 절차

1) 평가시기

- 평가대상 기간 : 2020년 3월 1일 ~ 2021년 2월 28일
(일부 지표에서는 평가대상 기간이 다를 수 있음)
- 평가 시기 : 2020년 10월~12월

2) 평가주기

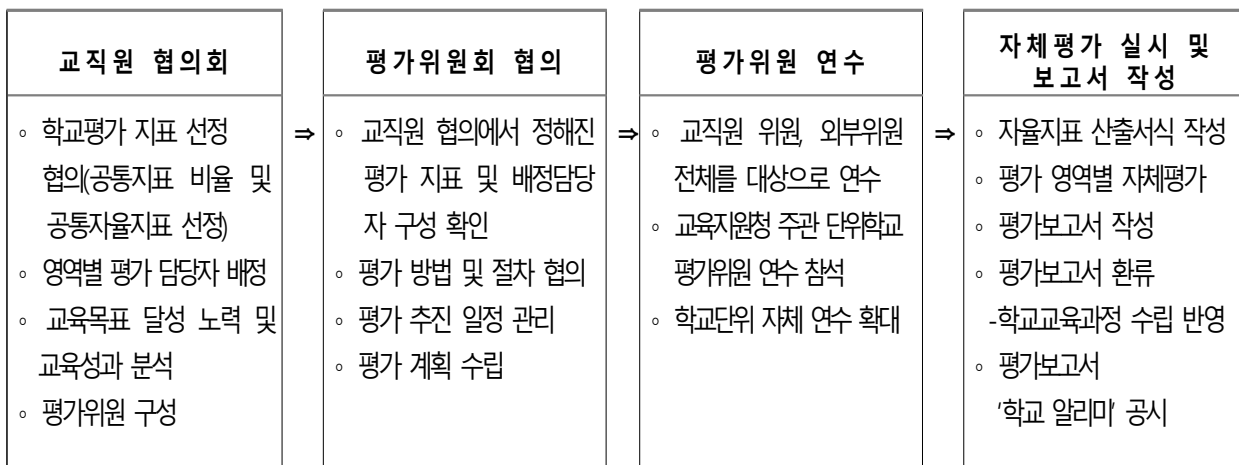
- 교육과정 평가와 연계하여 매년 실시

3) 영역 및 지표

- 2020 교육과정 운영평가 계획과 연계하여 100% 자율지표로 구성

평가 영역	평가지표	평가자
1. 교육과정 운영 및 교수학습 방법 2. 교육활동 및 교육성과	자율지표(100%)	단위학교

4) 이서초 평가 절차 모형



5) 일정

순	내 용	시 기	담 당	비 고
1	학교평가 기본 계획 수립 및 평가지표 안내	1월	도교육청	
2	학교평가 운영 계획 수립	4월	교육연구정보원	
3	2019 학교평가 결과 정보공시	4월	연구	★
4	학교별 학교평가 계획 수립 - 일정, 평가위원회 구성, 평가지표 선정	4월 16일 4월 23일	연구/평가위	★
5	학교별 자체 워크숍 실시	6~9월	연구/평가위	★
6	자체평가 실시 및 결과 보고서 작성	10~12월	연구/평가위	★
7	학교평가 결과 환류 및 차년도 학교평가 계획	12~'20.2월	도교육청	
8	결과보고서 '학교알리미' 홈페이지 탑재	'21. 4월	연구	★

6) 2020 이서초 학교 평가 지표 목록 선정 결과

영역(비율)		지 표	유형	자료출처	비고
자율 지표 (00%)	I 교육과정 운영 및 교수· 학습 방법 (35%)	1 방과후학교 프로그램 운영의 내실화	정량	학교/정보공시	
		2 다문화 교육의 활성화	정성	학교자료	
		3 교육과정 재구성을 통한 교육과정 운영	정성	학교자료	
		4 인권교육 활성화	정량	학교자료	
		5 학생 생활지도 운영 실적	정량	학교자료	
		6 체험중심의 학생안전교육 수업실시율	정량	학교자료	
		7 학교스포츠클럽 운영 활성화 노력	정량, 정성	NEIS/학교	
		8 개별화 교육 계획 운영	정성	학교자료	
	II 교육 활동 및 교육 성과 (65%)	9 교원 1인당 직무연수 실적	정량	학교자료	
		10 악기를 통한 문화예술 감성 교육	정성	학교자료	
		11 학생 자율 동아리활동 활성화 노력	혼합	학교자료	
		12 교내 수업성찰 활성화 노력	정성	학교자료	
		13 교과 연계 체험활동 운영	정성	학교자료	
		14 학교 안 전문적 학습공동체의 운영	정량	학교자료	
		15 학생 자치활동 활성화	정량	학교자료	
		16 학부모 학교 교육 참여도	정량, 정성	학교자료	
		17 학교 도서관 및 독서교육 활성화	정량, 정성	학교자료	
		18 예산 편성 절차의 적정성	정성	학교자료	
		19 기초학력 지도의 내실화	정량	정보공시	
		20 학생 건강체력 4·5등급 비율 및 증감률	정량	정보공시	

7) 학교평가 평가위원회 구성

가) 학교 자체 평가위원회 구성

- 학교평가위원
 - 위원장 : 교감 (결위시 학교사정에 따라 결정)
 - 위 원 : 학부모위원, 1,2,3학년군 대표교사 1명, 4,5,6학년군 대표교사 1명, 전담 대표교사 1명
- 역할
 - 학교평가 계획 수립(자체지표선정 등)
 - 학교자체평가 실시
 - 학교평가 보고서 작성, 제출
 - 학교평가 결과의 활용

바. 평가 결과 활용

- 학교 교육계획 추진 효과에 대해 점검하여 공교육 신뢰회복을 위한 정보 자료로 활용
- 단위학교 교육과정 운영계획의 수정·보완·개선 자료로 활용
- 학교교육의 질 향상을 위한 정책 탐색 자료로 활용
- 교육지원청 차원의 학교개선 및 교육시책 수립 자료로 활용
- 교육시책 추진 효과에 대해 점검하여, 우수사례는 적극 홍보하고, 부진내용은 보완하여 공교육 신뢰회복을 위한 정보 자료로 활용
- 가장 최근 학교평가 결과 중 ‘학교평가지표 및 평가종합의견’을 매년 4월 학교정보알리미 (www.schoolinfo.go.kr)에 공시

3. 2020학년도 예산 편성 내역

※ 2020학년도 학교예산은 학교홈페이지-예산공개방을 참조하시기 바랍니다. 단, 학교 사정과 행사 변경으로 인해 예산은 달라질 수 있습니다.