

학교 교육계획 수정 및 보완

순	월 일	쪽	계획 내용	수정내용	수정이유	비고
1						
2						
3						
4						
5						
6						
7						
8						
9						
10						
11						
12						
13						
14						
15						

2018학년도

열 · 꿈 · 땀을 일깨우고, 가꾸는 교육

이 서 교 육 과 정

전라북도교육청 지정 혁신지속학교

이 서 초 등 학 교

55366 전북 완주군 이서면 이서로 76
교무실(221-2988) F A X (222-3104)
홈페이지(<http://www.yiseo.es.kr>)



얼
꿈
따
 을 일깨우고 가꾸는

이서교육과정

일 · 꿈 · 땀을 일깨우고, 가꾸는 이서교육

교 가



교 목



소 나 무

교 화



개 나 리



목 차

2018 학년도
열.꿈.맘을 일깨우고, 가꾸는 이서교육

■ 2018학년도 이서초등학교 학사력	1
I. 이서교육의 기본 방향	
1. 초등학교 교육목표	5
2. 전라북도교육청 학력관	5
3. 완주교육 기본방향	6
4. 이서 교육 체계	6
5. 학교 현황	7
6. 학교 교육목표별 실천 계획	8
7. 특색 교육활동	12
II. 이서교육과정의 편성 · 운영 계획	
1. 학교교육과정의 성격 및 편성 방향	15
2. 편제와 시간 배당	16
3. 교과교육과정 편성 · 운영	31
4. 창의적 체험활동 편성 · 운영	35
5. 안전교육과정 편성 · 운영	41
6. 다문화가정 자녀 보충지도 계획	43
7. 전입생 보충지도 계획	44
III. 교육과정의 평가	
1. 교육과정 평가의 기본 방향	49
2. 창의 · 인성을 키우는 교과 평가	50
3. 창의적 체험활동 평가	51
4. 행동 발달 평가	52
5. 학교교육과정 운영 추진 평가	53
IV. 교육과정 운영 지원 · 관리 계획	
1. 학교경영조직(교과교육연구회 등)	57
2. 2018학년도 예산 편성 내역	58

I. 2018학년도 이서초등학교 학사력

3 월(21)							4 월(21)							5 월(19)							6 월(19)						
일	월	화	수	목	금	토	일	월	화	수	목	금	토	일	월	화	수	목	금	토	일	월	화	수	목	금	토
				1	2	3	1	2	3	4	5	6	7			1	2	3	4	5				1	2		
4	5	6	7	8	9	10	8	9	10	11	12	13	14	6	7	8	9	10	11	12	3	4	5	6	7	8	9
11	12	13	14	15	16	17	15	16	17	18	19	20	21	13	14	15	16	17	18	19	10	11	12	13	14	15	16
18	19	20	21	22	23	24	22	23	24	25	26	27	28	20	21	22	23	24	25	26	17	18	19	20	21	22	23
25	26	27	28	29	30	31	29	30						27	28	29	30	31			24	25	26	27	28	29	30
* 삼일절(1) * 시업식, 입학식(2) * 표준화, 학습진단, 진로검사(8) -2,5학년 * 친구사랑/인성교육주간(12-16) - 학교폭력예방교육 - 인성교육 - 가정폭력예방교육 * 학교교육과정설명회(15) * 학부모회 조직(15) * 학부모자녀상담주간(26-30) * 우리아이 수업보기의 날(28)							* 생명존중 인권교육주간(2-6) - 자살예방교육 - 인권교육 - 에너지교육 - 아동학대예방교육 * 독도교육주간(9-13) * 체험형 버스 성교육(11~12) -1~3학년 * 장애인식개선교육(20) * 학생건강검사(25)-신체활동, 시력 2,3,5,6학년 * 현장체험학습(27)							* 배꽃돌 한마당 - 과학한마당(3),체육한마당(4) * 어린이 날(5) * 1학년 원예특작과학원 체험활동-6교시 * 다꿈교육주간(14-17) * 개교기념일(18) * 재량휴업일(21) * 석가탄신일(22) * 학생건강안전주간 (5.28-6.1) - 흡연예방교육 - 신체능력검사(5,6학년) - 재난대응안전교육 * 자체소방훈련(30)-전학년 6교시							* 현충일(6) * 지방선거일(13) * 1학기 방과후학교 및 돌봄교실 학부모 초청 공개수업(18-20) * 꿈길탐색주간(18-22)						
7 월(20)							8 월(8)							9 월(17)							10 월(20)						
일	월	화	수	목	금	토	일	월	화	수	목	금	토	일	월	화	수	목	금	토	일	월	화	수	목	금	토
1	2	3	4	5	6	7				1	2	3	4							1		1	2	3	4	5	6
8	9	10	11	12	13	14	5	6	7	8	9	10	11	2	3	4	5	6	7	8	7	8	9	10	11	12	13
15	16	17	18	19	20	21	12	13	14	15	16	17	18	10	10	11	12	13	14	15	14	15	16	17	18	19	20
22	23	24	25	26	27	28	19	20	21	22	23	24	25	16	17	18	19	20	21	22	21	22	23	24	25	26	27
29	30	31					26	27	28	29	30	31		23	24	25	26	27	28	29	28	29	30	31			
* 양성평등교육(3) * 전교어린이회조직(19) * 방학식(27) * 여름방학(7.28 -8.22)							* 광복절(15) * 개학식(22)-2학기 시작 * 표준화, 학습진단, 진로검사 -1학년(23)							* 친구사랑/인성교육주간(3-7) -학교폭력예방교육 -인성교육 * 생명존중 인권교육(10-14) -자살예방교육 -흡연예방교육 -장애인식개선교육(6학년) * 학부모자녀상담주간(17-21) * 추석연휴(24-26)-추석(25) * 1-6학년 현장체험학습(28)							* 개천절(3) * 학교장재량휴업일(8) * 한글날(9) * 기초수영교육(16,17,18,19,23) - 5학년 1반, 2반 * 2학기 방과후학교 및 돌봄교실 학부모 초청 공개수업(15-19) * 합동소방훈련(24)-6교시 * 119안전체험교육(24)-5학년						
11 월(22)							12 월(19)							1 월(4)							2 월(1)						
일	월	화	수	목	금	토	일	월	화	수	목	금	토	일	월	화	수	목	금	토	일	월	화	수	목	금	토
				1	2	3						1				1	2	3	4	5				1	2		
4	5	6	7	8	9	10	2	3	4	5	6	7	8	6	7	8	9	10	11	12	3	4	5	6	7	8	9
11	12	13	14	15	16	17	9	10	11	12	13	14	15	13	14	15	16	17	18	19	10	11	12	13	14	15	16
18	19	20	21	22	23	24	16	17	18	19	20	21	22	20	21	22	23	24	25	26	17	18	19	20	21	22	23
25	26	27	28	29	30		23	24	25	26	27	28	29	27	28	29	30	31			24	25	26	27	28		
* 꿈길탐색활동 및 진로교육(1) * 배꽃돌축제(2) * 기초수영교육(9,13,14,15,16) - 5학년 3반, 4학년 3반 * 기초수영교육(20,21,22,23,27) - 4학년 1반, 2반 * 기초수영교육(28,29,30)- 3학년 1반 * 6학년 수학여행(13-14) * 119안전체험교육(27)-2학년							* 기초수영교육(4,5)- 3학년 1반 * 기초수영교육(6,7,11,12,13)-3학년 2반 * 전교어린이회조직(13) * 기초수영교육(14,18,19,20,21)-3학년 3반 * 2019 신임생예비소집 예정(21) * 성탄절(25) * 겨울방학식(28) * 겨울방학(12.29 -1.27)							* 신정(1) * 개학식(28)							* 졸업식, 종업식(1) * 학년말방학(2-28) * 설날연휴(4-6)						

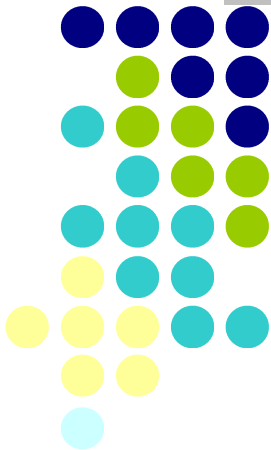
○ 1학기 : 재난대비훈련 (안전한국훈련연계 전국 지진대피훈련(전국) 예정)

○ 2학기 : 을지연습 연계 핵 대비 민방공 대피훈련(전국) 예정

총 안전 대비 및 소방훈련 년 4회 실시(2회는 학교교육과정 수요일 6교시에 편성 운영 예정)



이서교육과정



I. 이서 교육의 기본 방향

1. 초등학교 교육목표	/ 5
2. 전라북도교육청 학력관	/ 5
3. 완주교육 기본방향	/ 6
4. 이서 교육 체계	/ 6
5. 학교 현황	/ 7
6. 학교 교육목표별 실천 계획	/ 8
7. 특색 교육 활동	/ 12

‘열, 꿈, 땀을 일깨우고 가꾸는 이서교육’에 담겨있는 뜻



‘열’을 가진 사람

열은 사람됨의 의미로 개성(個性)·정체성(正體性, identity)이며, 남과 다른 나, 나만의 개성·캐릭터(Character)를 키워가야 하되 사람에 대한 예의를 지켜가야 한다는 뜻입니다.



‘꿈’을 가꾸는 사람

꿈(dream)의 의미는 목표·희망·바램이며, 남을 따라 가기보다는 나만의 꿈을 소중하게 여기고 작은 일부터 차근차근 가꾸는 사람이 되어야 한다는 뜻입니다.



‘땀’을 흘리는 사람

땀의 의미는, 노력(努力)·인내(忍耐)·극기(克己)·끈질김이며, 스스로 할 일을 찾아 정성으로 실천하고, 더불어 살아가는 사람이 되어야 한다는 뜻입니다.

I. 이서 교육의 기본 방향

1. 초등학교 교육목표

초등학교의 교육은 학생의 학습과 일상생활에 필요한 기초 능력 배양과 기본 생활 습관 형성, 바른 인성의 함양에 중점을 둔다.

- 가. 풍부한 학습 경험을 통해 몸과 마음이 건강하고 균형 있게 자랄 수 있도록 하며, 다양한 일의 세계에 대한 기초적인 이해를 한다.
- 나. 학습과 생활에서 문제를 인식하고 해결하는 기초 능력을 기르고, 이를 새롭게 경험할 수 있는 상상력을 키운다.
- 다. 우리 문화에 대해 이해하고, 문화를 향유하는 올바른 태도를 기른다.
- 라. 자신의 경험과 생각을 다양하게 표현하며 타인과 공감하고 협동하는 태도, 배려하는 마음을 기른다.

2. 전라북도교육청 학력관

전라북도교육청은 모든 학생이 ‘지식위주의 학력을 극복하고 지식, 태도, 실천이 조화를 이루어 공동체와 더불어 살아가는 건강한 시민’으로 성장하는 것을 목표로 한다. 이를 위해 ‘참학력’을 추구하며 이는 ‘스스로 배우고, 새롭게 생각하고, 더불어 살아가는 힘’으로 다음과 같이 구체화 된다.

- ‘참학력’은 스스로 배움에 도전하고 몰입하는 자기주도적 학습력이다.
- ‘참학력’은 교과 핵심 개념을 이해하고 응용하여 창의적으로 문제를 해결하는 능력이다.
- ‘참학력’은 자신을 이해하고 사랑하며, 삶을 스스로 계획하고 관리하는 능력이다.
- ‘참학력’은 타인과 공감하고 소통하며 민주시민으로서 참여하고 실천하는 능력이다.
- ‘참학력’은 자연을 소중히 여기고 다양한 문화와 예술을 향유하는 능력이다.

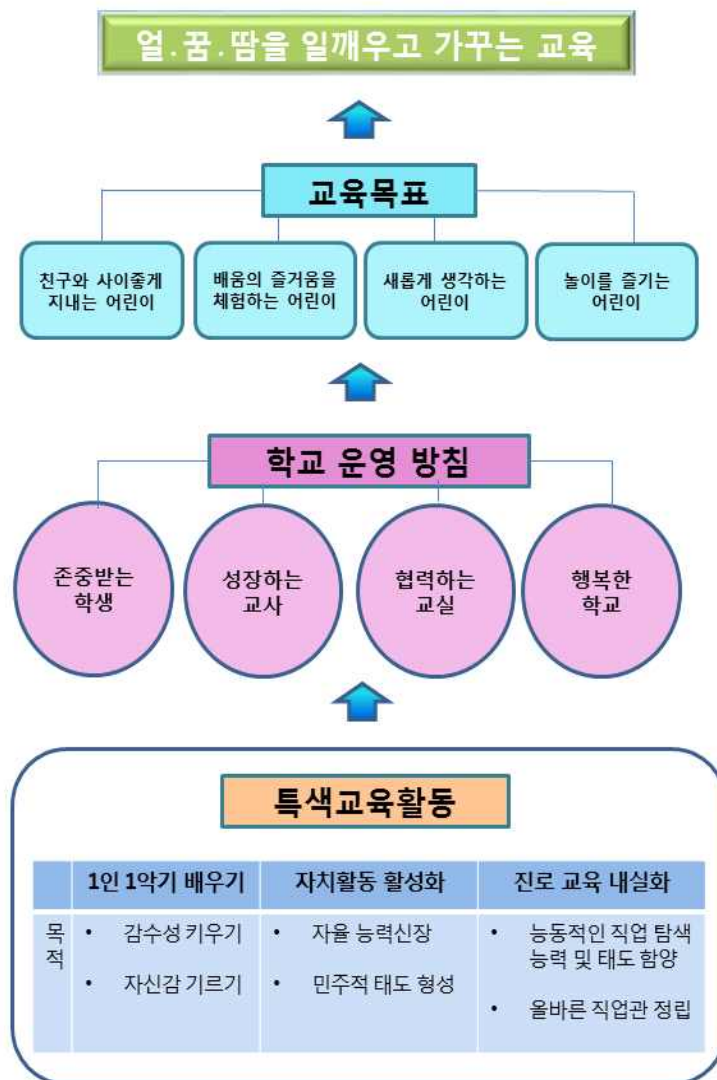
이를 위하여 학교는 민주적인 자치공동체와 전문적인 학습공동체를 기반으로 모든 학생들의 배움 권리를 보장하고 지적인 발달과 인격적인 성숙을 균형 있게 추구한다. 또한 ‘학생이 배움의 중심이 되어, 협력과 토론으로 생각을 키우고 배움을 삶의 실천으로 연결하는 수업’을 지향한다.

전라북도 학생들은 통합적 지식, 성숙한 태도, 적극적인 실천을 바탕으로 자신의 삶을 행복하게 가꾸어 나가며 공동체의 지속가능한 발전에 기여하는 시민으로 성장 할 것이다.

3. 완주교육 비전

학교와 마을이 함께 아이의 꿈을 찾아 키우는 행복한 완주교육

4. 이서 교육 체계



5. 학교 현황

가. 학교 연혁

연 월 일	연 혁 개 요
1923. 5. 18	이서공립보통학교 인가 개교
1981. 3. 9	이서등학교 병설 유치원 1학급 개원
2012. 9. 1	제 31대 김재평 교장 부임
2014. 3. 1	전라북도교육청 혁신학교 재지정(2014-2016)
2016. 3. 1	제 32대 오경순 교장 부임
2017. 3. 1	전라북도교육청 혁신지속학교 지정(2017-2018)
2018. 2. 9	제 93회 졸업(총8,610명)
2018. 3. 1	19학급 편성(특수학급 포함)

나. 학생 현황

2018. 3. 2일 현재

학 년		1	2	3	4	5	6	계
학급수		4	3	3	3	3	2	18(특수 1)
학생수	남	49	47	32	33	30	32	223
	여	44	23	39	36	38	22	202
	계	93	70	71	69	68	54	425

다. 교직원 현황

교장	교감	원감	초등학교 교사	유치원 교사	일반직	교육공무직				계
						교무 실무사	조리 종사원	통학버스 안전지도사	스포츠 강사	
1	1	1	24	4	5	2	7	1	1	47

라. 교실 현황

구분	보통 교실	관리실			특별교실														계	
		교장실	교무실	행정실	강당	보건실	방송실	소극장	과학실	영어실	도서실	식생활관	컴퓨터실	음악실	미술실	돌봄교실	교사연구실	협의회실		학생자치실
실수	19	1	1	1	1	1	1	1	1	1	1	1	1	1	1	2	3	1	1	40

6. 학교 교육목표별 실천 계획

교육 목표 1

친구와 사이좋게 지내는 어린이

추진 과제	추진 내용	대상	횟수	담당	교육과정		
					교과	창체	지원
1. 학생 자치회 중심 생활규정 만들고 실천하기	1. 민주적 학생 선거 문화 조성 및 학생자치 활성화 -전교회장단 조직 - 전체 다모임 시간 확보 -학생자치회와 함께 하는 생활규정 만들기 -자치회 역량 강화 연수 지원	3-6학년 3-6학년 전교생 3-6학년	2회 월1회 연중 1회	자치 자치 자치 자치	○ ○ ○ ○	○ ○ ○ ○	○ ○ ○ ○
2. 다양한 자율 동아리 활동 활성화	1. 학생 자율 동아리 적극적 지원 -학생자율동아리 운영 및 지원 강사 지원보다는 학생활동 중심으로 운영 :사물놀이, 무용, 줄넘기, 독서 등 -지역사회의 문화행사 참여권장 3. 정보통신 윤리 교육 실시 4. 학교 숲 가꾸기 봉사활동	3-6학년 전교생 전교생	연중 연중 연중	자치 정보 봉사활동	○ ○ ○	○ ○ ○	○ ○ ○
3. 인성 인권주간, 다꿈교육주간, 상담 주간, 친구사랑 주간 운영	1. 인성인권 주간 운영 - 생명존중 인권교육, 양성평등 교육 실시 - 세계시민교육을 통한 인권교육 - 환경교육과 연계한 인권교육 2. 다꿈 교육주간 운영 -멘토링, 다문화 이해교육 -다문화 가정 학생의 맞춤형 교육지원 3. 전교원 책임 상담제 및 상담주간 운영 4.친구사랑 주간 및 학교폭력 예방의 날 운영 -학생 및 학부모 대상 연수 실시	전교생 전교생 전교생 학부모	2회 1회 2회	안전생활 다문화 안전생활	○ ○ ○	○ ○ ○	
4. 준거집단 활동, 장애체험 활동, 이웃돕기 활동 전개	1. 준거집단 활동참여 - 우주청소년단, RCY 조직 운영 2. 장애인식개선 및 인권침해 예방교육 -학생 교육 및 학부모 대상 연수 실시 -장애체험활동 3.이웃 돕기 활동 전개	준거집단 전교생 전교생	연중 2회 연중	준거집단 특수교육 이웃돕기	 	 ○ 	○ ○
5. 성폭력 학교폭력 예방 교육 실시	1. 보건교육, 약물오남용 교육 실시-창체 및 교과 2. 성교육 실시-연간 15차시 실시(성폭력예방교육) 3. 감염병 예방 및 응급처치 교육 4. 체험중심, 감성공감 학교폭력 예방활동 - 자치활동을 통해 실천 사항 정한 후 직접 홍보 및 실천하기 5. 언어문화 개선과 놀이를 통한 평화로운 학교 문화 조성	전교생 전교생 전교생 전교생 전교생	연중 연중 연중 연중 연중	보건 보건 보건 안전·인성 안전·인성	○ ○ ○ ○ ○ ○	○ ○ ○ ○ ○ ○	○

교육 목표 2

배움의 즐거움을 체험하는 어린이

추진 과제	추진 내용	대상	횟수	담당	교육과정 반영		
					교과	창체	지원
1. 궁금한 것 누구에게나 질문하기	1. 함께 만들어가는 따뜻한 교육과정 운영 - 학생중심 교육과정 편성을 위한 교사워크숍 - 학교교육과정 설명회를 통해 교육과정 안내 2. 빛깔있는 학년·학급 특색활동 - 학생들의 필요와 요구를 반영한 특색활동 실시 - 학년별 교육과정 연계 현장체험학습 실시	전교생	연중	연구	○	○	○
		전교생	연중	혁신	○	○	○
2. 교과 재구성 과 프로젝트 학습 실천	1. 학생이 배움의 중심이 되는 교육과정 재구성 - 학년별 성취기준 연계주제중심 프로젝트학습 실시 - 학년군별 교육과정 재구성 협의 시간 운영 2. 참학력 신장을 위한 학습공동체 구축 - 전문성 향상을 위한 수업동아리 운영 - 수업나눔동아리(따뜻한 학교 연계) - 학년, 교과 연구 모임 - 교원능력 평가	전교생	연중	연구	○	○	○
		전교생	연중	연구	○	○	○
		전교사	1회	교무	○	○	○
3. 맞춤형 책임 교육 과정 중심의 성장평가제 내실화	1. 기초·기본학력 맞춤형 책임교육 실시 - 학습부진아 특별보충과정 운영 - 대학생 멘토링 수업 및 학습지원단 학습서비스 2. 학습능력 진단검사 및 표준화검사 실시 - 학습더딤 원인 및 유형에 따른 개인별 맞춤형 학습 지원 3. 초등성장평가제 실시 - 교과 특성을 반영한 성취기준 중심 다양한 수행평가의 내실화 - 성장평가 결과 관리와 피드백을 통한 수업개선 - 평가방법 개선을 위한 강사 초빙 연수	전교사	연중	평가	○		
		전교생	3월, 8월(1학년)	평가	○		
		전교사	연중	평가	○	○	
4. 학습 능력 진단 검사. 표준화 검사. 정서행동 특성검사 실시	1. 학습능력 진단 검사 실시 - 온라인 기초학력 진단-보정 시스템 활용 2. 표준화 검사 실시 - 2,5학년 3월 실시 - 1학년 8월 실시 3. 정서행동 특성 검사 실시	3-6학년	3월 중	평가	○		
		1,2,5학년	3월, 8월	진로			○
5. 다양한 독서 행사 및 아침 독서 운동 전개	1. 독서토론 프로젝트 수업 및 독서행사 실시 - 학년별 성취기준을 활용한 교과통합 독서 프로젝트 수업 실시 - 다양한 독후활동 전개 2. 도서관 활용 수업의 활성화 - 교과관련 필독도서 선정 및 도서관 비치, 교사와 함께 읽기 - 독서교육 도우미를 통한 도서관 활성화 - 월별 다양한 도서관 행사 마련 3. 독서교육의 내실화 - 학부모와 함께하는 책임기운동 - 아침독서운동 전개 4. 모두가 행복한 아침 만들기 - 등교시간 늦추기(8시 50분)로 편안한 아침 - 아침 독서 운동 전개	전교생	연중	독서	○	○	○
		전교생	연중	독서	○	○	○
		전교생	연중	독서	○	○	○
		전교생	연중	독서	○	○	○

교육 목표 3

새롭게 생각하는 어린이

추진 과제	추진 내용	대상	횟수	담당	교육과정 반영		
					교과	창체	지원
1. 감성을 키우는 문화예술교육 활성화	1. 문화예술강사 초빙 교과 및 창체교육 실시 - 국악(1-3학년), 영화(4-6년) 및 문화예술교육 - 학년악기 동아리시간 운영: 오카리나(1,2학년), 하모니카(3,4학년), 우쿨렐레(5-6학년)	전교생	배정시간	연구 음악교육	○	○	○
2. 꿈을 찾아가는 학년별 진로·직업 체험교육 및 배꽃뜰 축제 실시	1. 꿈을 찾아가는 진로·직업 교육 및 꿈끼탐색주간 실시 - 창체의 진로교육 통해 진로탐색기회 제공 - 진로진학 전문강사 및 학부모 활용 교육 실시 2. 바른 자녀관 정립 학부모교육 강화 3. 배꽃뜰 축제 실시 - 학생들 배움의 표현의 장 마련	전교생	연중	진로	○	○	
		학부모	연중	학부모			○
		1회	교무	교무	○	○	○
3. 특기 적성 중심의 방과후 프로그램 운영	1. 무료 프로그램 운영 - 특기 적성 중심의 프로그램 운영 2. 교육공동체의 의견을 반영한 수익자 프로그램 운영	전교생	연중	방과후			○
		전교생	연중	방과후			○
4. 과학한마당 체육한마당 운영	1. 과학 한마당 운영 - 다양한 체험 중심의 과학 한마당 운영 2. 체육 한마당 운영 - 모두가 하나된 체육한마당 운영	전교생	1회	정보	○	○	○
		전교생	1회	체육	○	○	○
5. 외국어 교육 (영어, 중국어) 활성화	1. 실용영어중심 영어교육과정 운영 - 영어전담교사(TEE) 및 원어민교사 팀티칭 실시 - 방학 중 영어 캠프 운영 - 영어독서활동 및 영어회화동아리활동 활성화 2. 중국어 방과후 학교 운영 - 중국어 방과후 수업 주당 3시간 배정 3. 외국 문화 이해를 위한 국제이해교육 실시	전교생	연중	영어	○		○
		희망자 희망자	2회 연중	영어 영어	○		○
		희망자	연중	방과후			○
		전교생	연중	영어	○		○

교육목표 4

놀이를 즐기는 어린이

추진 과제	추진 내용	대상	횟수	담당	교육과정 반영		
					교과	창체	지원
1. 중간놀이 시간 운영	1. 중간 놀이 시간 운영 - 놀이 중심의 학교 운영을 위한 중간 놀이 시간 운영 - 2교시 쉬는 시간 20분 확보 - 다양한 틈새 신체활동 활성화	전교생	연중	담임			○
2. 다양한 스포츠클럽 운영	1. 다양한 스포츠클럽 운영 - 줄넘기, 축구, 피구, 배구 등 여러 가지 다양한 프로그램을 통한 신나는 스포츠클럽 활성화	전학년	연중	체육	○		
3. 전래놀이 활성화	1. ‘학교-마을이 함께 만들어가는 교육과정’ 운영 - 각 학년 특성에 맞는 체험활동 운영 - 1,2,3학년 : 전래놀이 - 4학년: 라인댄스 - 5학년:치어댄스 - 6학년: 방송댄스	전학년	배정 시간	혁신 담임	○	○	○
4. 교과와 연계한 체험 중심 안전 교육 실시	1. 체험중심 안전교육 실시 및 교과와 연계한 안전교육(51차시) 내실화	전학년	연중	담임	○	○	○
5. 교육과정과 연계한 현장 체험학습 실시	1. 빛깔있는 학년·학급 특색활동 - 학년별 교육과정 연계 현장체험학습 실시	전학년	2회	현장체험 학습	○	○	○



Ⅱ. 이서 교육과정의 편성 · 운영 계획

1. 학교교육과정의 성격 및 편성 방향	/ 15
2. 편제와 시간 배당	/ 16
3. 교과교육과정 편성 · 운영	/ 31
4. 창의적 체험활동 편성 · 운영	/ 35
5. 안전교육과정 편성 · 운영	/ 41
6. 다문화가정 자녀 보충지도 계획	/ 43
7. 전입생 보충 지도 계획	/ 44



이서교육과정

Ⅱ. 이서 교육과정의 편성·운영 계획

1. 학교교육과정의 성격 및 편성 방향

가. 성격

- 본 교육과정은 **교육이념**(교육 기본법 제2조)과 **초등학교 교육목적** (초·중등 교육법 제38조)을 효율적으로 달성하기 위하여
- **초·중등 교육과정 운영 기본계획**(교육과학기술부 제2008-148호), **2009개정 교육과정** (교육부 제2009-41호, 제2011-361, 제2012-14호), **2015개정 교육과정**(교육부 제2015-74호, 제2015-80호), **전라북도 초등학교 편성운영지침** (제2017-679호), **완주교육계획**(제2018-001호), 도서관 독서진흥법(대통령령 제27381호)법을 근간으로 하였으며
- 학생, 교원, 학부모 주민의 요구와 지역의 특수성을 반영한 학교 수준의 초등학교 교육과정이다.

-

나. 편성 방향

- 학교는 국가 수준의 교육과정과 전라북도교육청의 교육과정 편성·운영 지침 및 교육과정 편성·운영 자료를 바탕으로 학교 구성원과 지역사회의 요구를 수렴하여 학교실정에 알맞은 자율적이며 특색 있는 학교교육과정을 편성한다.
- 학교교육과정은 모든 교원이 참여하는 민주적인 절차와 과정을 거쳐 편성한다.
- 교육과정의 합리적 편성을 위하여 교원, 교육과정(교과 교육) 전문가, 학부모 등이 참여하는 학교 교육과정 위원회를 구성하여 운영하며, 이 위원회는 학교장의 교육과정 운영 및 의사 결정에 관한 자문 역할을 한다.
- 교과(군), 창의적 체험활동의 내용 배열은 지역의 특수성, 계절 및 학교의 실정과 학생의 요구, 교육적 필요에 따라 지도 내용의 순서와 비중, 방법 등을 조정할 수 있다.
- 학교 교육과정은 교원 조직, 학생 실태, 학부모의 요구, 지역 사회의 실정 및 교육 시설, 교육 자료 등 교육 여건과 환경을 충분히 반영하여 편성한다.
- 지역 사회의 유관 기관과 적극적으로 연계·협력하여 교과(군), 창의적 체험활동 등 학교 교육 활동을 내실 있게 편성한다.
- 주5일 수업제를 전면 실시하며 수업일수와 수업시수의 적절한 운영을 원칙으로 한다.
- 감축된 수업일수의 수업시수 보전은 방학 감축, 행사의 정선과 감축, 교육 내용의 정선, 주중 편성 등 학교 실정에 맞게 편성한다.
- 학교 내외 환경과 교육과정 및 학습자의 요구등을 반영한 공휴일과 국경일을 연계한 재량휴업일 운영으로 생동감있고 행복한 학교문화 정착을 할 수 있도록 편성한다.

2. 편제와 시간 배당

가. 편제

교육과정	교과(군)	1~2학년	국어, 수학, 바른 생활, 슬기로운 생활, 즐거운 생활
		3~4학년	국어, 사회/도덕, 수학, 과학, 체육, 예술(음악/미술), 영어
		5~6학년	국어, 사회/도덕, 수학, 과학/실과, 체육, 예술(음악/미술), 영어
	창의적 체험활동		자율 활동, 동아리 활동, 봉사 활동, 진로 활동 안전한 생활(1~2학년)

- 1) 입학초기 적응활동은 자율활동 중 ‘적응활동’의 일부로 편성하여 지도한다.
- 2) 보건교육은 5~6학년 중 1개 이상 학년에 연간 17시간 이상 실시(2008 보건 교육과정 고시 의거)한다.
- 3) 1,2학년은 체험활동 중심의 ‘안전한 생활’을 포함하여 편성·운영한다.

나. 시간배당

구 분 \ 학년군		1~2학년	3~4학년	5~6학년
교과 (군)	국 어		408	408
	사 회 / 도 덕	국 어 448	272	272
	수 학	수 학 256	272	272
	과 학 (5~6학년 과학/실과)	바 른 생 활 128	204	340
	체 육	슬기로운생활 192	204	204
	예 술(음악/미술)	즐거운생활 384	272	272
	영 어		136	204
	소 계	1,408	1,768	1,972
창의적 체험활동		336 안전한생활 (64)	204	204
연간 총 수업 시간 수(최소)		1,744	1,972	2,176

※ 이 표에서 1시간 수업은 40분을 원칙으로 하되, 기후 및 계절, 학생의 발달 정도, 학습 내용의 성격 등과 학교 실정을 고려하여 탄력적으로 편성·운영할 수 있다.

※ 학년군 및 교과(군)별 시간 배당은 연간 34주를 기준으로 한 2년간의 기준 수업 시수를 나타낸 것이다.

※ 교과(군), 창의적 체험활동, 학년군별 총 수업 시간 수를 반드시 확보하여야 한다.

※ 1~2학년군 안전한 생활 교육과정은 다음 사항에 유의하여 운영해야 한다.

- 수업 시수를 주당 1시간 늘리되, 학생들의 추가적인 학습 부담이 생기지 않도록 창의적 체험활동시간을 활용해 체험 중심의 ‘안전한 생활’을 편성·운영한다.
- 이수 시간은 창의적 체험활동 하위 영역과 분리하여 별도로 관리하여 64시간 이상 이수하여야 한다.

다. 수업일수 및 시간 운영

- 1) 제1학기는 2018년 3월 1일부터 8월 21일까지, 제2학기는 8월 22일부터 2019년 2월 28일까지로 한다(초·중등교육법시행령 제44조).
- 2) 수업일수는 천재·지변이나 주 5일 수업의 실시, 연구학교의 운영 또는 제105조의 규정에 의한 자율학교의 운영 등 교육과정의 운영상 필요한 경우에는 10분의 1의 범위에서 수업일수를 감축할 수 있다는 시행령에 따라 2018학년도 수업일수는 **191일**로 한다(주5일 전면 시행의 경우 매 학년 190일 이상, 초·중등교육법시행령 제45조).

【 2018학년도 월별 수업일수 】

수 업 일 수	1학기	월별	3	4	5	6	7	계		학교장재량 휴업일수	수업 일수
		일수	21	21	19	19	20	100		1일(5월 21일)	
	2학기	월별	8	9	10	11	12	1-2	계	학교장재량 휴업일수	
		일수	8	17	20	22	19	5	91	1일(10월 8일)	

- 3) 교육적 필요와 여건에 따라 학교 교육과정 위원회의 자문 및 학교운영위원회 심의를 거쳐 교과(군)별 기준 시수의 20% 범위 내에서 수업시수를 증감하여 운영할 수 있으나(단, 체육, 음악, 미술교과의 기준시수는 준수), 학년(군)별 연간 총 수업시간수를 반드시 확보하여야 한다.
- 4) 초등학교 1학년의 입학 초기 적응활동을 위해 창의적 체험활동에 39시간을 배정한다.
- 5) 학교의 여건과 학생의 실태, 교과(군)별 특성을 고려하여 학년/학기/분기별 집중 이수제를 실시할 수 있다. 그러나 우리 학교의 실정에 따라 전입학의 경우 교과별 미이수자가 생길 사항을 고려하여 집중이수제는 실시하지 않는다.
- 6) 정보통신활용교육, 보건교육, 한자교육 등은 관련 교과(군)와 창의적 체험활동 시간을 활용하여 체계적인 지도가 이루어질 수 있도록 한다.
- 7) 연간 수업 시간 수를 계절, 학교실정, 학생실태, 교육여건 등에 알맞게 월별, 주별로 적절히 배정하여 편성하되 공휴일, 학교행사, 국가·사회 행사 등을 고려하여 결정한다.
- 8) 학교장의 재량으로 할 수 있는 학교장 재량휴업은 지역 여건과 학부모의 희망사항을 고려하여 2일(5월 21일, 10월 8일) 운영한다.

라. 교육과정 자율화에 따른 교과시수 증감의 방향

구 분		내 용				
교육과정 강화 영역		▪교과 기본 교육 강화				
목 적		▪문해력 및 쓰기 능력 향상을 위한 국어 시수 증배(1학년) ▪수학과와 의 시수 증배를 통한 기초 기본 교육 강화(2,3,4,6학년) ▪사회과의 시수 증배를 통한 체험적 역사교육 강화(5학년)				
교육과정 운영 강화를 위한 근거		▪교육과정 운영 설문 결과 분석 ▪학생들의 수행 평가 결과 분석 ▪학교 구성원들의 의견 수렴 및 교과 분석				
증감 수준		▪1-6학년(해당 학년 별 강화 교육과정 편성)				
시수 증배 교과 교육과정 편성 내용		▪선수학습 진단 및 보충 지도 ▪교과 내용 충실을 위한 보충 심화 학습				

구분	영역	교과 시수 증배 내용			증배의 방향
		학년	시수		
			1학기	2학기	
증배	국 어 과	1학년	7	0	바른 글씨쓰기활동, 기초학습 강화, 독서능력 강화(도서관 활용수업)활동 보충
	수 학 과	2학년	3	3	수학과 기초 · 기본학습력 강화 프로그램 운영
		3학년	2	2	
		4학년	3	2	
		5학년	5		사회 교과와 체험적 역사교육 강화를 위한 현장체험학습 및 심화보충 지도
		6학년	4	4	수학과 기초 · 기본학습력 강화 프로그램 운영

구분	영역	학년	시수		교과 시수 감축 내용	
			1학기	2학기	1학기	2학기
감축	바생, 슬생, 즐생 국어	1학년	7	0	바생(4), 슬생(3)	
		2학년	3	3	바생(1), 슬생(2)	바생(1), 슬생(2)
		3학년	2	2	국어(3)	국어(2)
		4학년	3	2	국어(3)	국어(2)
		5학년	5		국어(5)	
		6학년	4	4	국어(4)	국어(4)

1) 교육과정 자율화에 대한 설문 결과, 영어, 수학과 증배에 대한 요구가 있었으며, 교과 분석상 수학과와 의 시수 증배를 통한 기초 기본 학습능력 향상시키고자 하였음. 1,5학년은 교과 분석상 국어과와 사회과 증배가 필요함,

라-1. 학년별 교육과정 증배 및 감축에 따른 수업 시수

구분		1학년				2학년			
		기준시수	시수증배	시수감축	본교	기준시수	시수증배	시수감축	본교
교과	국어	210	+7		217	238			238
	수학	120			120	136	6		142
	바른생활	60		-4	56	68		2	66
	슬기로운생활	90		-3	87	102		4	98
	즐거운생활	180			180	204			204
창의적체험활동		200(30)			200(30)	136(34)			136(34)
연간총수업시수		860			860	884			884

구분		3학년				4학년			
		기준시수	시수증배	시수감축	본교	기준시수	시수증배	시수감축	본교
교과	국어	204		4	200	204		5	199
	도덕	34			102	34			34
	사회	102			34	102			102
	수학	136	4		140	136	5		141
	과학	102			102	102			102
	체육	102			102	102			102
	음악	68			68	68			68
	미술	68			68	68			68
	영어	68			68	68			68
창의적 체험활동		102			102	102			102
연간 총 수업 시수		986			986	986			986

구분		5학년				6학년			
		기준시수	시수증배	시수감축	본교	기준시수	시수증배	시수감축	본교
교과	국어	204		5	199	204		8	196
	도덕	34			107	34			144
	사회	102	5		34	102			102
	수학	136			136	136	8		68
	과학	102			102	102			68
	실과	68			102	68			34
	체육	102			68	102			102
	음악	68			68	68			68
	미술	68			68	68			102
	영어	102			102	102			102
창의적 체험활동		102			102	102			102
연간총수업시수		1,088			1088	1,088			1,088

라-2. 교과별 시수 증배 및 감축에 따른 교육과정 재구성 내용(예시:6학년)

학기	과 목	단원명	계획 시수	증감 시수	실제 시수	증배 및 감축내용
1	수학	3.소수의 나눗셈	11	+1	12	소수의 나눗셈 방법 적용을 통한 기초수학능력 증진
		4.비와 비율	15	+1	16	비와 비율 문제 적용을 통한 기초수학능력 증진
		5.원의 넓이	10	+1	11	원주와 원의 넓이 적용을 통한 기초수학능력 증진
		6.직육면체의 겉넓이와 부피	11	+1	12	직육면체의 겉넓이와 부피 적용을 통한 기초수학능력 증진
	국어	3.마음을 표현하는 글	10	-1	9	심화보충을 위한 담임재량시간 감축
		7.이야기의 구성	9	-1	8	
		10.쓰글을 돌아보며	9	-1	8	
		12.문학의 갈래	10	-1	9	
2	수학	2.비례식과 비례배분	11	+2	13	비례배분을 통한 기초수학능력 증진
		5.정비례와 반비례	11	+1	12	정비례와 반비례를 통한 기초수학능력 증진
		6.여러 가지 문제	13	+1	14	여러 가지 규칙을 활용하여 문제해결능력 증진
	국어	1.인물의 삶을 찾아서	9	-1	8	심화보충을 위한 담임재량시간 감축
		2. 자료를 활용한 발표	9	-1	8	
		8. 정보를 활용한 기사문	9	-1	8	
		10. 뉴스와 생활	9	-1	8	

라-3. 교과별 시수 감축의 근거(예시 : 2009개정교과교육과정 적용 5학년)

구분		학 년 군 기준 시수	3학년 시수		시수증배		시수감축		운영 시수
			1	2	1	2	1	2	
교과	국어	204	102	98			2	2	200
	사회	102	54	48					102
	도덕	34	18	16					34
	수학	136	74	66	2	2			140
	과학	102	54	48					102
	체육	102	54	48					102
	음악	68	36	32					68
	미술	68	36	32					68
	영어	68	36	32					68
창의적체험활동		102	54	48					102
연간총수업시수		986							986

라-4. 학년별 시수 증배프로그램 운영 계획

<예시 : 4학년 수학과와 시수 증배를 통한 기초 기본 교육 강화>

과목	단원명	학습내용	지도시기	시수	필요성
수학	4. 분수의 덧셈과 뺄셈	-분모가 같은 분수끼리 덧셈 -분모가 같은 분수끼리 뺄셈 -(자연수)-(분수) 계산	1학기	3	분수의 덧셈과 뺄셈 문제해결을 통한 기초수학 능력 증진
	3. 다각형	-평형사변형과 마름모의 성질 -정다각형의 성질	2학기	2	다각형의 종류와 성질에 대한 이해를 통한 기초 수학능력 증진

마. 주간 기준

요일 학년	월	화	수	목	금	계	교과전담 및 문화예술강사(창체) 활용 수업
1학년	5	4	5	4/5	4	22/23	전담(1)
2학년	5	4	5	5	4	23	전담(1)
3학년	5	5	5	6	5	26	체육(1), 영어(2)-1학기, 과학(2)-2학기, 영화(1)
4학년	5	5	5	6	5	26	체육(1), 과학(2)-1학기, 영어(2)-2학기, 영화(1)
5학년	6	6	5	6	6	29	체육(2), 과학(2), 영어(2), 영화(1)
6학년	6	6	5	6	6	29	체육(2), 과학(2), 영어(2), 영화(1)

※ 1학년 목요일 시간배당 : 1학기 4교시 / 2학기 5교시

바. 교과전담제 운영 방향

1) 운영 방침

- 첫째, 전담교과는 체육, 음악, 미술, 영어, 과학 중에서 당해년도 학교 실정에 따라 정한다.
- 둘째, 전담교사는 전담교과에 전문성과 소질이 있는 교사를 우선 배정한다.
- 셋째, 전담교사의 주당 수업 시간 수는 19시간으로 하고 전학년에 배치 운영한다.
- 넷째, 수업계획, 수업방법, 평가 등을 창의적으로 개발하여 수업의 질을 향상시킨다.

2) 운영의 실제 : 2018학년도 전담교과는 ‘영어과, 과학과, 체육과’로 한다. 단, 저학년 운영에서는 창의적체험활동에서 자율활동 영역 중 창의주제 관련으로 한다.

* 3,4학년 영어(2시간), 과학(2시간)은 1,2학기 교차 운영한다.

3) 전담 교과에의 평가

- 첫째, 전담교사의 책임 아래 실시하여 영역별 평가 자료를 담임교사에게 제공한다.
- 둘째, 전담교사는 평상시 수업시간의 학습 수행정도를 실기위주로 평가한다.
- 셋째, 평가는 평가 관점을 작성하여 일관성 있고 객관적으로 평가한다.
- 넷째, 담임교사는 전담교사가 작성한 결과를 성장평가 자료에 반영하고 학부모에게 결과를 제공한다.

4) 전담 교사 시간 배당

교과	전담 교사	학 기	지도 학년 시수																		총 시수
			1학년				2학년			3학년			4학년			5학년			6학년		
			1	2	3	4	1	2	3	1	2	3	1	2	3	1	2	3	1	2	
영어과	박혜정	1					1	1	1	2	2	2	·	·	·	2	2	2	2	2	19시간
		2					1	1	1	·	·	·	2	2	2	2	2	2	2	2	19시간
과학과	김요섭	1				1				·	·	·	2	2	2	2	2	2	3	3	19시간
		2				1				2	2	2	·	·	·	2	2	2	3	3	19시간
체육과	송기수	1-2	1	1	1					1	1	1	1	1	1	2	2	2	2	2	19시간

5) 팀티칭 수업은 담임교사와 팀티칭 보조 강사가 서로 협업하여 수업을 이끌어간다.

담임교사는 아이들 관리를 하고 팀티칭 강사와 항상 수업 내용의 준비부터 피드백까지 공유한다. 팀티칭 보조 강사는 수업에 책임감을 가지고 수업 강사로서의 준비를 갖추어 수업에 임한다.

6) 팀티칭 수업시 담임교사는 안전 및 생활 관리에 힘쓴다.

7)교과전담, 특별실 활용 시간 및 외부강사 활용 수업 배정

가) 교과전담 및 보건교육 수업 배정

체육						영어					과학					보건				
	월	화	수	목	금	월	화	수	목	금	월	화	수	목	금	월	화	수	목	금
1	4-1	5-1	1-1	6-1	6-2	5-2	6-1	3-2 4-2	2-1	3-1 4-1	6-1	4-1 3-1	4-3 3-3	5-2	6-1					5-3
2	4-2	5-2	1-2	3-2	5-3	5-3	6-2	5-3	2-2	3-2 4-2	6-1	4-1 3-1	4-3 3-3	5-2	6-2					5-2
3	4-3	6-2	1-3	3-1	5-2	5-1	3-1 4-1	5-2	2-3	3-3 4-3	6-2	4-2 3-2	1-4	5-1	5-3				6-2	5-1
4	5-3	6-1		3-3	5-1	6-1	3-3 4-3	5-1			6-2	4-2 3-2		5-1	5-3				6-1	
5						6-2														
6																				

*3학년은 1학기에 영어전담 2시간, 4학년은 1학기에 과학전담 2시간 수업을 실시하며, 2학기에는 교차하여 운영함. 영어 과학의 위칸은 1학기 운영학년을 아래칸은 2학기 운영시간을 나타냄

나) 외부강사 수업 배정

창의적 체험활동(영화)						스포츠 강사				
	월	화	수	목	금	월	화	수	목	금
1	5-3	5-2					2-2	2-3	1-4	
2	4-1	5-1	3-1			6-2	4-2	5-2	1-1	3-1
3	4-2	6-1	3-2			6-1	4-3	5-1	1-2	3-2
4	4-3	6-2	3-3			2-1	4-1	5-3	1-3	3-3
5										
6										

※ 학년악기 강사 수업 배정은 달라질 경우 추후 학년에서 강사님과 조율하여 결정

다. 특별실 활용 수업 배정

강당						운동장					컴퓨터실					소극장/도서실				
	월	화	수	목	금	월	화	수	목	금	월	화	수	목	금	월	화	수	목	금
1	4-1		1-1	6-1	3-2	1-1	2-1	3-1	4-1	5-1	6-1	5-3	3-2	1-1	2-1	1-1	1	2	1	2
2	4-2	2-1	1-2	6-2	5-1	1-2	2-2	3-2	4-2	5-2	6-2	4-3	3-3	1-2	2-2	1-2	2-1	4-1	3-3	5-2
3	4-3	2-2	1-3	3-1	5-2	1-3	2-3	3-3	4-3	5-3	6-3	4-2	3-1	1-3	2-3	1-3	2-2	4-2	3-1	5-1
4	2	2-3	1-4	3-3	5-3	1-4	6-1	6-2	2	1	5-1	4-1		1-4		1-4	2-3	4-3	3-2	5-3
5	3	4	6	5	1	3	4		6	5	5-2	방(컴)				3	6-1	3	6-2	4
6	방(체)			음줄	방(체)							방(컴)		방(컴)		4	5		6	

* 특별실 사용 시간표의 음영부분은 학년 공동으로 사용할 수 있는 시간을 나타내며,
강당의 빈칸은 체육/음악줄넘기를 위한 시간 배정, 컴퓨터실 빈칸은 방과후 컴퓨터 시간 배정이 될 수 있음.

사. 연간교육과정 시간 운영 계획

1) 연간 수업·행사·휴일 수

월	3	4	5	6	7	8	9	10	11	12	1	2
일	요일	고충임원 학교행사	일	고충임원 학교행사	일	고충임원 학교행사	일	고충임원 학교행사	일	고충임원 학교행사	일	고충임원 학교행사
1	목	상일절	일	화		금		일	수		토	일
2	금	시업소 1학년	월	수		토		월	목		일	수
3	토		화	목	배꽃들 한마당 -교직원마당	일		화	양성평등교육	금		일
4	일		수	금	배꽃들 한마당 -체육관마당	월		수		토		일
5	월		목	토	어린이날	화		목		일		수
6	화		금	일		수	현충일	금		월		토
7	수		토	월	대체휴일	목		토		일		수
8	목	표준형 학술경진 전교모임	일	화		금		일	수		토	일
9	금		월	수	독도교육주 간	토		월	목		일	수
10	토		화	목		일		화	금		월	토
11	일		수	금	계원형 버스 영교로(1,2,3)	월		수	토		일	수
12	월	친구사랑주간 연성교로주간 (12-16)	목	토	계원형 버스 영교로(1,2,3)	일		화	수		토	일
13	화		금	일		수	지방선거일	금		월		토
14	수		토	월	* 다문화교육 주간(14-17)	목		토		일		수
15	목	학교교육과정 설명회	일	화		금		일	수		토	일
16	금		월	수		토		월	목		일	수
17	토		화	목		일		화	금		월	토
18	일		수	금	개교기념일	월	병곡초학교 창설수업 (18-20)	수		토		일
19	월		목	토		일	공감발생주간 (18-22)	수	전교어린이회 조직	금		토
20	화		금	일		수		목		토		일
21	수		토	월	재량휴업일	목		토		일		수
22	목		일	화	석가탄신일	금		일	수		토	일
23	금		월	수		토		월	목		일	수
24	토		화	목		일		화	금		월	토
25	일		수	금	학생건강검 사(2,3,5,6)	월		수	토		일	수
26	월	학부모지녀 상담주간 (26-30)	목	토		일		화	수		토	일
27	화		금	일	현장체험학 습	수		토		일		수
28	수	우리아이 수업모의 날	토	월	학생간담 회(28,31)	목		토	여름방학	금		일
29	목		일	화		금		일	수		토	일
30	금		월	수	지체소방훈련	토		월	목		일	수
31	토		화	목		일		화	금		월	토
휴일수	10	9	12	11	11	23	13	11	8	12	27	27
수업일	21	21	19	19	20	8	17	20	22	19	4	1
계	31	30	31	30	31	31	30	31	30	31	31	28
구 분	학 기			1학기(3.1-8.21)			2학기(8.22-2.28)			계		
	휴 일 수			74(여름방학 :25일)			100(겨울방학 : 30일, 학년말방학 : 27일)			174		
	수 업 일 수			100			91			191		
	계			174			191			365		

2) 학년별 주별 연간 수업 시수

(1학기/ 3. 1 - 8. 21)

월	주	기 간	요일별 날짜							휴일수	수업일수	학년별 주별시수						월별수업일수	공휴일 및 휴업일	주요 행사
			일	월	화	수	목	금	토			1	2	3	4	5	6			
3	1	3. 2- 3. 2					1	2	3	2	1	3	4	5	5	6	6	21	3.1(목) 삼일절	3.2(금) 입학식, 시업식
	2	3. 5- 3. 9	4	5	6	7	8	9	10	2	5	22	23	26	26	29	29			
	3	3.12- 3.16	11	12	13	14	15	16	17	2	5	22	23	26	26	29	29		3.12(월) 친구사랑주간교육 3.13(화) 인성교육주간교육 3.14(수) 학교폭력예방교육 3.15(목) 가정폭력예방교육	
	4	3.19- 3.23	18	19	20	21	22	23	24	2	5	22	23	26	26	29	29			
	5	3.26- 3.30	25	26	27	28	29	30	31	2	5	22	23	26	26	29	29			3.28(수) 우리아이 수업보기
4	6	4. 2- 4. 6	1	2	3	4	5	6	7	2	5	22	23	26	26	29	29	21	4.2(월) 자살예방 생명존중 4.3(화) 인권교육 4.4(수) 민주시민교육 4.5(목) 에너지교육 4.6(금) 아동학대예방교육 4.6(금) 교통안전교육	
	7	4. 9- 4.13	8	9	10	11	12	13	14	2	5	22	23	26	26	29	29			
	8	4.16- 4.20	15	16	17	18	19	20	21	2	5	22	23	26	26	29	29		4.20(금) 장애인식개선교육	
	9	4.23- 4.27	22	23	24	25	26	27	28	2	5	25	26	28	28	30	30		현장체험(7교시)	4.27(금) 현장체험학습
5	10	4.30- 5. 4	29	30	1	2	3	4	5	2	5	22	23	26	26	29	29	19	5.3(목) 배꽃뜰 과학한마당 5.4(금) 배꽃뜰 체육한마당	
	11	5. 7- 5.11	6	7	8	9	10	11	12	3	4	19	18	21	21	23	23		5.7(월) 대체휴일	5.7(월) 대체휴일
	12	5.14- 5.18	13	14	15	16	17	18	19	3	4	18	19	21	21	23	23		5.14(월) 개교기념일 5.18(금) 개교기념일	5.14(월) 다꿈교육주간 5.18(금) 개교기념일
	13	5.21- 5.25	20	21	22	23	24	25	26	4	3	13	14	16	16	17	17		5.21(월) 재량휴업일 5.22(화) 석가탄신일	5.21(월) 재량휴업일 5.22(화) 석가탄신일
	14	5.28- 6. 1	27	28	29	30	31	1	2	2	5	23	24	27	27	30	30		소방훈련(6교시)	5.28(월) 흡연예방교육 5.29(화) 재난대응안전교육 5.30(수) 소방훈련 6.1(금) 통일교육
6	15	6. 4- 6. 8	3	4	5	6	7	8	9	3	4	17	18	21	21	24	24	19	6.6(수) 현충일	6.6(수) 현충일
	16	6.11- 6.15	10	11	12	13	14	15	16	3	4	17	18	21	21	24	24		6.13(수) 지방선거일	6.13(수) 지방선거일
	17	6.18- 6.22	17	18	19	20	21	22	23	2	5	22	23	26	26	29	29			
	18	6.25- 6.29	24	25	26	27	28	29	30	2	5	22	23	26	26	29	29		5-1기초수영	
7	19	7. 2- 7. 6	1	2	3	4	5	6	7	2	5	22	23	26	26	29	29	20	5-1기초수영	7.3(화) 양성평등교육
	20	7. 9- 7.13	8	9	10	11	12	13	14	2	5	22	23	26	26	29	29			
	21	7.16- 7.20	15	16	17	18	19	20	21	2	5	22	23	26	26	25	25		50학년감축기(7.19~ 7.23) 감축기반영하기 (12학년감축기없음) 34학년감축기(7.23~ 7.26) 5학년감축기(7.26 방학식(4교시)	
8	22	7.23- 7.27	22	23	24	25	26	27	28	2	5	22	23	20	20	20	20	100	7.27(금) 여름방학식	
	23	7.30- 8.3	29	30	31	1	2	3	4	7	0	0	0	0	0	0	0			
	24	8.4- 8.10	5	6	7	8	9	10	11	7	0	0	0	0	0	0	0			
	25	8.13- 8.17	12	13	14	15	16	17	18	7	0	0	0	0	0	0	0			
	26	8.20- 8.21	19	20	21					3	0	0	0	0	0	0	0			
1학기 수업시수 누계										74	100	443	463	518	518	570	570	100		

(2학기/ 8.22- 2.28)

월	주	기 간	요일별 날짜							휴일수	수업수	학년별 주별시수						월별수업일수	공휴일 및 휴업일	주요행사
			일	월	화	수	목	금	토			1	2	3	4	5	6			
8	1	8.22- 8.24				22	23	24	25	1	3	14	14	16	16	17	17	8		8.22(수) 여름개학식 8.23(목) 표준화검사
	2	8.27- 8.31	26	27	28	29	30	31	1	2	5	23	23	26	29	29	29		4-1기초수영	
9	3	9. 3- 9. 7	2	3	4	5	6	7	8	2	5	23	23	26	31	29	29	17	4-1기초수영	9.3(월) 친구사랑주간교육 9.4(화) 인성교육주간 9.5(수) 학교폭력예방교육
	4	9.10- 9.14	9	10	11	12	13	14	15	2	5	23	23	26	26	29	29			9.13(목) 자살예방 생명존중 9.14(금) 흡연예방교육
	5	9.17- 9.21	16	17	18	19	20	21	22	2	5	23	23	26	26	29	29			
	6	9.24- 9.28	23	24	25	26	27	28	29	5	2	12	12	13	13	13	13		9.24(월) 추석 9.25(화) 추석연휴 9.26(수) 대체휴일 9.28(금) 현장체험학습	9.24(월) 추석 9.25(화) 추석연휴 9.26(수) 대체휴일 9.28(금) 현장체험학습
10	7	10. 1-10. 5	30	1	2	3	4	5	6	3	4	18	18	21	21	24	24	20	10.3(수) 개천절	10.3(수) 개천절
	8	10. 8-10.12	7	8	9	10	11	12	13	4	3	14	14	19	16	17	17		10.8(월) 재량휴업일 10.9(화) 한글날	10.8(월) 재량휴업일 10.9(화) 한글날
	9	10.15-10.19	14	15	16	17	18	19	20	2	5	23	23	31	26	34	29		3-1기초수영	
	10	10.22-10.26	21	22	23	24	25	26	27	2	5	24	24	27	27	31	30		10.24(수) 소방훈련	
	11	10.29-11. 2	28	29	30	31	1	2	3	2	5	23	23	25	25	27	27		11.1(목) 꿈기타색활동 11.2(금) 배꽃밭 축제	
11	12	11. 5-11. 9	4	5	6	7	8	9	10	2	5	23	23	26	26	29	29	22		
	13	11.12-11.16	11	12	13	14	15	16	17	2	5	23	23	26	26	29	30			
	14	11.19-11.23	18	19	20	21	22	23	24	2	5	23	23	26	26	29	29			
	15	11.26-11.30	25	26	27	28	29	30	1	2	5	23	27	26	26	29	29		2학년 소방훈련(교시)	
12	16	12. 3-12. 7	2	3	4	5	6	7	8	2	5	23	23	26	26	29	29	19		
	17	12.10-12.14	9	10	11	12	13	14	15	2	5	23	23	26	26	29	29			
	18	12.17-12.21	16	17	18	19	20	21	22	2	5	23	23	23	23	29	29		3학년 감축기(12.20-)	
	19	12.24-12.28	23	24	25	26	27	28	29	3	4	19	19	16	16	16	21		12.25(화) 성탄절 방학식(4교시) 5학년 감축기(12.24-)	12.25(화) 성탄절 12.28(금) 겨울방학식
1	20	12.31- 1. 4	30	31	1	2	3	4	5	7	0	0	0	0	0	0	0	5		
	21	1.7- 1. 11	6	7	8	9	10	11	12	7	0	0	0	0	0	0	0		12.31(화) 5학년 감축기(1.28-) 종업식(1교시) 졸업식(4교시)	1.28(월) 겨울개학식 2.1(금) 종업식
	22	1.14- 1.18	13	14	15	16	17	18	19	7	0	0	0	0	0	0	0			
	23	1.21- 1.25	20	21	22	23	24	25	26	7	0	0	0	0	0	0	0			
	24	1.28- 2. 1	27	28	29	30	31	1	2	2	5	17	17	17	17	20	20			
2	25	2.4- 2. 8	3	4	5	6	7	8	9	7	0	0	0	0	0	0	0		2.5(화) 설날	
	26	2.11- 2. 15	10	11	12	13	14	15	16	7	0	0	0	0	0	0	0			
	27	2.18- 2. 22	17	18	19	20	21	22	23	7	0	0	0	0	0	0	0			
	28	2.25- 2. 28	24	25	26	27	28			5	0	0	0	0	0	0	0			
2학기 수업시수 누계										100	91	417	421	468	468	518	518	91		
1학기 수업시수 누계										74	100	443	463	518	518	570	570	100		
2018학년도 수업시수 누계										174	191	860	884	986	986	1088	1088	191		
연간 수업시수 기준												860	884	986	986	1088	1088			

※ 3,4,5학년 기초수영교육은 학급별 교육 일정(5쪽 참조)이 달라서 각학년 1반 시수 적용함. 추후에 각 학급별 연간 수업시수는 학급교육과정에 반영.(3,4,5학년 감축기가 달라질 수 있음.)

3) 학교행사 시간운영 계획

월 일	요일	행 사 명	교시	시간 교과 차례	대 상 학 년						이수반영 영역		안전교육	범교과
					1	2	3	4	5	6	14학년	56학년		
3. 2	목	입학식 및 시업식	1	1	①	①	①	①	①	①	자율(자치적응)	자율(행사)	생활안전	인성
3. 8	목	표준화, 학습진단, 진로검사	4	1		①			①		진로(자기이해)	진로(자기이해)		진로
3. 12	월	친구사랑주간교육	1	1	①	①	①	①	①	①	자율(자치적응)	자율(적응)	폭력신변	인성
3. 13	화	인성교육주간교육	1	1	①	①	①	①	①	①	교과반영	교과반영	폭력신변	인성
3. 14	수	학교폭력예방교육	1	1	①	①	①	①	①	①	자율(자치적응)	자율(적응)	폭력신변	인권
3. 15	목	가정폭력예방교육	1	1	①	①	①	①	①	①	자율(자치적응)	봉사(캠페인)	폭력신변	인권
3.28	수	우리아이 수업보기의 날	2(3)	1		①	①	①	①	①	교과반영	교과반영		
4.2	월	자살예방 및 생명존중교육	2-3	2		②	②	②	②	②	진로(자기이해)	진로(자기이해)	폭력신변②	인권
4.3	화	인권교육	2-3	2		②	②	②	②	②	자율(자치적응)	교과반영	폭력신변②	인권
4.4	수	민주시민교육	1	1		①	①	①	①	①	자율(자치적응)	교과	생활안전	인권
4.5	목	에너지교육	2	1		①	①	①	①	①	교과반영	교과반영	생활안전	환경지속가 능발전
4.6	금	아동학대예방교육	1	1		①	①	①	①	①	자율(자치적응)	봉사(캠페인)	폭력신변	인권
4.6	금	교통안전교육	2	1		①					안전한생활		교통안전	안전건강
4.9~13	월-금	독도교육주간	1	1		①	①	①	①	①	교과 반영	교과 반영		
4.20	금	장애인식개선교육	2	1		①	①	①	①	①	봉사(이웃돕기)	봉사(이웃돕기)	폭력신변	인권
4.25	수	학생건강검사	3-4	2			②	②		②	자율(자치적응)	자율(행사)		안전건강
4. 27	금	현장체험학습	1-7	7		⑦	⑦	⑦	⑦	⑦	교과 반영	교과 반영	교통안전 ②	안전건강 진로
5. 3	목	배꽃뜰 과학한마당	1-3	3		③	③	③	③	③	자율(자치적응) 또는교과 반영	교과 반영	생활안전	진로
5. 4	금	배꽃뜰 체육한마당	1-4	4		④	④	④	④	④	교과 반영	교과 또는 자율(행사)	생활안전	안전건강 민주시민
5.8,10	화	1학년 체험학습	5-6	2		②					자율			
5.14-17	월-금	다꿈교육주간	1-2	2		②	②	②	②	②	교과 반영	교과 반영	생활안전	다문화
5. 28	월	흡연예방교육	3	1		①	①	①	①	①	봉사(캠페인)	봉사(캠페인)	약물	안전건강
5. 29	금	재단대응안전교육	3-4	2		②	②	②	②	②	안전한 생활	자율(창의특색)	재단안전②	안전건강
5. 30	수	소방훈련	6	1		①	①	①	①	①	안전한 생활	교과 또는 자율(행사)	재단안전	안전건강
5. 31	목	신체능력검사	3-4	2						②	·	체육		안전건강
6. 1	금	통일교육	1	1		①	①	①	①	①	자율(자치적응)	교과반영	생활안전	안전건강 민주시민
7.3	화	양성평등교육	3	1		①	①	①	①	①	자율(자치적응)	교과반영		인권
7. 19	목	전교어린이회조직	4	1				①	①	①	·	자율(자치)		민주시민
7. 27	금	여름방학식	4	1		①	①	①	①	①	자율(자치적응)	자율(행사)	생활안전	인성
8. 22	수	개학식	1	1		①	①	①	①	①	자율(자치적응)	자율(행사)	생활안전	인성
8. 23	목	표준화, 학습진단, 진로검사	4	1		①					진로(자기이해)	진로(자기이해)		진로
9. 3	월	친구사랑주간	2	1		①	①	①	①	①	자율(자치적응)	자율(적응)	폭력신변	인성
9. 4	화	인성교육주간	2	1		①	①	①	①	①	교과반영	교과반영	폭력신변	인성
9. 5	수	학교폭력예방교육	2	1		①	①	①	①	①	자율(자치적응)	자율(적응)	폭력신변	인권
9. 13	수	자살예방 및 생명존중교육	3-4	2		②	②	②	②	②	진로(자기이해)	진로(자기이해)	폭력신변	인권
9. 14	목	흡연예방교육	3	1		①	①	①	①	①	봉사(캠페인)	봉사(캠페인)	약물	안전건강
9. 6,7	목, 금	장애인식체험교육	2-3	2						②	·	봉사(이웃돕기)	폭력신변	인권
9. 28	금	현장체험학습	1-7	7		⑦	⑦	⑦	⑦	⑦	교과 반영	교과 반영	교통안전②	안전건강/진로
10. 24	수	119안전체험교육	1-4	4						④		자율(창의특색)	재단③/생 활안전①	안전건강
10. 24	수	소방훈련	6	1		①	①	①	①	①	안전한 생활/교과	교과 반영	재단안전	안전건강
11. 1	목	꿈끼탐색일(진로교육)	1-3	3		③	③	③	③	③	진로(자기이해)	진로(진로정보탐색)	직업안전	안전건강/진로
11. 2	금	배꽃뜰축제	1-4	4		④	④	④	④	④	동아리(예술체육)	동아리(예술체육)	생활안전	진로
11.13-14	화, 수	수학여행	1-6	12						⑫	·	교과반영	교통4/생활4	안전건강/진로
11. 27	화	119안전체험교육	5-8	4			④				자율(창의주제)		재단③/생 활안전①	안전건강
12. 13	목	전교어린이회조직	1	1			①	①	①	①	자율(자치적응)	자율(자치)		민주시민
12. 28	금	겨울방학식	4	1		①	①	①	①	①	자율(자치적응)	자율(행사)	생활안전	안전건강
1. 28	월	개학식	1	1		①	①	①	①	①	자율(자치적응)	자율(행사)	생활안전	안전건강
2. 1	금	종업식	1	1		①	①	①	①	①	자율(자치적응)	자율(행사)	생활안전	안전건강
2. 1	금	졸업식	2-4	3						③	③	·	자율(행사)	생활안전 진로

※ 1-4학년: 2015개정 교육과정 적용 / 5-6학년: 2009 개정 교육과정 적용

<기초수영교육 시간운영 계획>

대상	1,2차시	3,4차시	5,6차시	7,8차시	9,10차시	장소	교시	반영영역
5-1	6.29(금)	7.3(화)	7.4(수)	7.5(목)	7.6(금)	삼례청소년수련관	5-7교시	체육
5-2	7.10(화)	7.11(수)	7.12(목)	7.13(금)	7.17(화)			
5-3	7.18(수)	7.19(목)	7.20(금)	7.24(화)	7.25(수)			
4-1	8.30(목)	8.31(금)	9.4(화)	9.5(수)	9.6(목)	삼례청소년수련관	5-7교시	체육
4-2	9.7(금)	9.11(화)	9.12(수)	9.13(목)	9.14(금)			
4-3	9.18(화)	9.19(수)	9.20(목)	9.21(금)	9.27(목)			
3-1	10.11(목)	10.12(금)	10.16(화)	10.17(수)	10.18(목)	삼례청소년수련관	5-7교시	체육
3-2	11.7(수)	11.8(목)	11.9(금)	11.13(화)	11.14(수)			
3-3	11.15(목)	11.16(금)	11.20(화)	11.21(수)	11.22(목)			

4) 학교행사 수업 연계 근거<예시: 2학년>

일시	행 사 명	관련 교과	관련 단원 및 내용
3.13(화)	인성교육주간교육	통합(1)	친구사랑인성교육
4.5(목)	에너지 교육	통합(1)	2. 봄이 오면
4.9(월)	독도교육	국어(1)	2. 자신있게 말해요
4.12(목)	성교육	통합(1)	1. 알쏭달쏭 나
4.27(금)	현장체험학습	통합(6)	2. 봄이 오면
		국어(1)	3. 마음을 나누어요
5.3(목)	배꽃뜰 과학한마당	통합(3)	2. 봄이 오면
5.4(금)	배꽃뜰 체육한마당	통합(5)	2. 봄이 오면
5.14(월)	다꿈교육주간	통합(2)	2. 봄이 오면
6.18(월)	진로교육주간	통합(1)	1. 동네 한 바퀴
7.3(화)	양성평등교육	통합(1)	1. 알쏭달쏭 나
9.4(화)	인성교육주간교육	통합(1)	1. 동네 한 바퀴
9.28(금)	현장체험학습	통합(6)	2. 가을아 어디 있니
		국어(1)	2. 즐겁게 대화해요

5) 주간 시간 운영 계획

일 일 시 정 표			주 간 활 동 계 획				
구 분	시 종	시간	월	화	수	목	금
아침 등교	08:30 - 08:50	20	조기 등교 학생들과 아침 독서 활동				
	08:50 - 09:00	10	따뜻한 아침 맞이하기 및 수업 준비				
1 교시	09:00 - 09:40	40					
2 교시	09:50 - 10:30	40					
중간놀이	10:30 - 10:50	20					
3 교시	10:50 - 11:30	40					
4 교시	11:40 - 12:20	40					
청소/점심	12:20 - 13:30	70					
5 교시	13:30 - 14:10	40					
6 교시	14:20 - 15:00	40					
7 교시	15:10 - 15:50	40					
8 교시	16:00 - 16:40	40					
방과후학교	15:10 - 16:40 (시작시간은 학년별로 다름)						
돌봄 교실	14:10 - 17:00 (화, 목- 13:30에 시작)						
통학버스	16:50 -						

6) 전 학급 기준 시간표

1-1						1-2					1-3					1-4					2-1					2-2				
	월	화	수	목	금	월	화	수	목	금	월	화	수	목	금	월	화	수	목	금	월	화	수	목	금	월	화	수	목	금
1	창(악)	수학	창(전)	슬생	창체	슬생	수학	즐생	수학	창체	국어	수학	국어	슬생	창체	슬생	수학	국어	통(체)	창체	월	화	수	목	금	월	화	수	목	금
2	국어	국어	국어	통(체)	국어	창(악)	국어	창(전)	국어	국어	수학	국어	국어	수학	국어	국어	국어	국어	수학	국어	국어	수학	국어	창(전)	국어	국어	통(체)	국어	통합	국어
3	수학	바생	국어	수학	수학	국어	바생	국어	통(체)	수학	창(악)	바생	창(전)	국어	수학	수학	바생	창(전)	국어	수학	국어	수학	국어	국어	통합	국어	수학	국어	창(전)	통합
4	슬생	즐생	즐생	국어	바생	수학	즐생	국어	슬생	바생	슬생	즐생	즐생	통(체)	바생	창(악)	즐생	즐생	슬생	바생	통합	창(안)	수학	국어	통합	통합	창(안)	수학	창(오)	통합
5	즐생		슬생	(창체)		즐생		슬생	(창체)		즐생		슬생	(창체)		즐생		슬생	(창체)		통(체)	통합	통합	창(오)	수학	통합	수학	통합	국어	수학

2-3						3-1					3-2					3-3					4-1					4-2				
	월	화	수	목	금	월	화	수	목	금	월	화	수	목	금	월	화	수	목	금	월	화	수	목	금	월	화	수	목	금
1	국어	수학	통(체)	통합	국어	창체	과학	수학	국어	영어	수학	국어	영어	사회	국어	수학	수학	과학	수학	수학	체육	과학	수학	창(악)	영어	국어	국어	영어	수학	사회
2	국어	수학	국어	창(오)	통합	도덕	과학	창(영)	국어	체(스)	창체	수학	국어	체육	영어	국어	국어	과학	미술	국어	창(영)	과학	과학	국어	국어	체육	체(스)	수학	창(악)	영어
3	통합	창(안)	국어	창(전)	통합	수학	영어	국어	체육	국어	사회	과학	창(영)	수학	체(스)	창체	국어	국어	미술	영어	국어	영어	미술	국어	사회	창(영)	과학	사회	미술	국어
4	통합	통합	수학	국어	수학	사회	수학	사회	수학	사회	국어	과학	수학	국어	도덕	과학	영어	창(영)	체육	체(스)	수학	체(스)	미술	사회	사회	수학	과학	사회	미술	국어
5	수학		통합	국어		국어	음악	과학	미술	음악	과학	사회	음악	미술	음악	사회	사회	음악	사회	음악	도덕	국어	국어	수학	음악	도덕	수학	국어	과학	음악
6									미술					미술					도덕					음악					음악	

4-3						5-1					5-2					5-3					6-1					6-2				
	월	화	수	목	금	월	화	수	목	금	월	화	수	목	금	월	화	수	목	금	월	화	수	목	금	월	화	수	목	금
1	국어	사회	과학	국어	수학	국어	체육	국어	국어	국어	영어	창(영)	국어	과학	국어	창(영)	국어	국어	국어	보건/음	과학	영어	국어	체육	과학	국어	국어	국어	국어	체육
2	도덕	수학	과학	수학	국어	수학	창(영)	수학	국어	수학	창(악)	체육	체(스)	과학	보건/음	영어	국어	영어	국어	체육	과학	국어	국어	국어	사회	체(스)	영어	국어	사회	과학
3	체육	체(스)	미술	창(악)	영어	영어	수학	체(스)	과학	보건/음	국어	수학	영어	국어	체육	창(악)	수학	수학	수학	과학	체(스)	창(영)	영어	수학	수학	과학	체육	영어	보건	수학
4	창(영)	영어	미술	과학	사회	창(악)	사회	영어	과학	체육	국어	수학	사회	수학	수학	체육	수학	체(스)	사회	과학	영어	체육	수학	보건	수학	과학	창(영)	수학	수학	수학
5	수학	국어	국어	사회	음악	실과	과학	도/체	미술	사회	실과	과학	도/체	미술	사회	실과	과학	도/체	미술	사회	국어	사회	도덕	미술	실과	영어	사회	도덕	미술	실과
6				음악		실과	영어		미술	사회	실과	영어		미술	사회	실과	영어		미술	사회	음악	사회		미술	실과	음악	사회		미술	실과

* 음영부분은 전담강사 수업, 1-2학년 창(전)은 창체 전담, 3-6학년 창(영)은 영화 수업을 나타냄. 보건은 보건수업, 통(체), 체(스)는 스포츠강사수업을 나타냄

* 3학년은 1학기에 영어전담 2시간, 4학년은 1학기에 과학전담 2시간 수업을 실시하며, 2학기에는 교차하여 운영함

3. 교과교육과정 편성·운영

가. 편성의 기본 방향

- 1) 교과 내용 배열은 반드시 학습의 순서를 의미하는 것이 아니므로 필요한 경우 지도 내용의 계열성을 고려하여 지도 시기와 순서 등을 조정하여 편성할 수 있다.
- 2) 학습활동 계획을 수립할 때는 학생의 실천적인 체험 활동(실험, 관찰, 조사, 수집, 노작, 토론, 견학, 등)이 다양하게 이루어질 수 있도록 유의한다.
- 3) 교과 중점 내용은 지역적 특성과 학교의 실정에 알맞게 구체화하고 재구성하여 활용할 수 있다.
- 4) 각 교과의 목표, 내용, 방법, 평가의 과정이 일관성 있게 전개될 수 있도록 학기 간, 월간, 주간지도 계획을 작성한다.
- 5) 각 교과의 기초적, 기본적 요소들이 체계적으로 학습되도록 편성하고, 일관성 있게 지속적으로 지도되도록 한다.
- 6) 교과 특성에 따라 과학실험·실습실, 도서실, 컴퓨터실, 운동장 등 다양한 학습 공간 활용 계획을 수립한다.
- 7) 1-4학년 교과의 편성·운영은 2015 개정교육과정에 근거, 5-6학년 교과의 편성·운영은 2009 개정교육과정에 근거하며 내용 및 활동의 통합성을 고려하여 그 연계가 조화 있고 자연스럽게 이루어지도록 편성한다.

나. 운영의 기본 방향

- 1) 교과의 연간지도계획을 수립 운영하고 학생 수준을 고려하여 계획적이고 일관성 있게 운영한다
- 2) 문제해결력, 사고력, 창의력 신장에 중점을 둔 자기주도적인 학습능력을 신장시킬 수 있게 한다.
- 3) 실험관찰, 조사, 수집, 노작, 토론, 견학 등 학습자중심의 체험활동이 많이 이루어지게 한다.
- 4) 교과의 효율적인 지도를 위하여 지역화 내용을 학교의 실정에 알맞게 반영한다.
- 5) 개별적인 학습활동과 더불어 소집단 공동 학습활동을 중시하여 학생들이 공동으로 문제를 해결하는 경험을 많이 가지게 한다.
- 6) 교과의 효율적인 운영을 위하여 지역사회의 인적,물적 자원을 계획적으로 활용한다.
- 7) 교과 수업에서는 탐구적인 활동을 통하여 개념 및 원리를 이해하고, 이를 새로운 사태에 적용하는 기회를 많이 가지게 한다. 특히 여러 가지 자료를 활용한 정보수집, 선택, 처리, 활용 능력 신장에 노력한다.
- 8) 각 교과별 학습목표를 성취할 수 있도록 다양한 학습의 기회와 방법을 제공하며, 계획적인 지도로 학습결손이 누적되거나 학습의욕이 저하되지 않도록 노력한다.

다. 교과별 교육과정 운영중점

1) 기본 방향

- 가) 교과 지도를 통해 학생의 기본생활 습관을 형성할 수 있도록 편성하고, 정확한 국어사용 능력을 신장할 수 있도록 배려한다.
- 나) 각 교과의 기초적, 기본적 요소들이 체계적으로 학습되도록 계획하고, 이를 일관성 있고 지속성 있게 지도한다.
- 다) 각 교과별 학습목표를 모든 학생이 성취하도록 노력하여 지도하고 능력에 알맞은 성취가 가능하도록 다양한 학습의 기회와 방법을 제공한다.
- 라) 교과 수업은 탐구적인 활동을 통하여 개념 및 원리를 이해하고 새로운 사태에 적용하는 기회를 많이 가지게 한다.
- 마) 교과의 교수·학습 활동을 통하여 여러 가지 자료를 활용한 정보처리 능력을 가지도록 힘쓴다.
- 바) 개별적인 학습활동과 더불어 소집단 공동 학습활동을 중시하여 공동으로 문제를 해결하는 경험을 많이 가지게 한다.
- 사) 각 교과 활동에서는 학습의 개별화가 이루어지도록 하고 발표, 토의 활동과 실험, 관찰, 조사, 실측, 수집, 노작, 견학 등의 직접 체험이 충분히 이루어지도록 한다.
- 아) 교과의 내용 배열은 학습의 순서를 의미하는 것이 아니므로 교사의 필요에 따라 각 교과목의 학년별 목표에 대한 지도 내용의 순서와 비중 방법 등을 본교의 교과 지도에 부합되게 조정하여 운영한다.
- 자) 학습 효과를 높이기 위하여 교과용 도서 이외에 시청각 교재, 각종 학습 자료를 다양하게 활용한다.
- 차) 학생들이 흥미를 가지고 적극적으로 학습 활동에 참여하도록 활동 중심으로 지도한다.
- 카) 본교의 교육과정 운영계획을 참고하여 각 학년에서는 교과별 교육내용, 교과목표를 상세화 및 체계화하여 작성한다.
- 타) 교과를 재구성하여 학교 실태, 학습자의 특성, 지역 실태에 맞는 연간 지도 계획을 수립하여 지도한다.
- 파) 다양한 체험 활동과 토론 학습의 기회를 제공하며, 소집단 협력 학습 등을 통하여 폭넓은 경험과 바른 인성을 함양하는 기회를 제공한다.

2) 교육 중점

교과	교육 중점
바른 생활	1) 가정, 학교, 지역 사회의 생활에 필요한 기본 생활 습관과 기본 학습 습관을 형성한다. 2) 실천 활동을 하는 과정에서 기초적인 실천 기능을 익힌다. 3) 기본 생활 습관과 기본 학습 습관을 익히고 실천하는 과정을 통해 바르게 생활하는 사람으로 성장한다.
슬기 로운 생활	1) 자신을 둘러싼 주변을 대상으로 기초적인 탐구 활동을 수행한다. 2) 자신의 주변에서 일어나는 변화를 이해하고, 다양한 관계의 의미를 파악한다. 3) 탐구활동을 하는 과정에서 기초적인 탐구기능을 익힌다.
즐거 운 생활	1) 여러 가지 놀이와 표현 활동을 통해서 감각을 느끼고, 아름다움을 알며, 즐거움을 누릴 줄 안다. 2) 자신과 주변의 모습을 다양하게 표현한다. 3) 표현 활동에 참여하는 과정에서 기초적인 표현 기능을 습득한다.
국어	1) 국어사용 능력의 실체가 되는 글의 생산·수용에 필요한 지식과 기능을 익혀, 다양한 유형의 글을 비판적·창의적으로 수용하고 생산한다. 2) 모든 학습 활동은 인성교육과 국어 사용 능력 신장에 주안점을 두고, 국어과 인성 핵심 역량 강화와 언어 환경의 변화에 능동적으로 대응하고 일상생활 및 사회 생활에서 요구되는 언어 능력 신장을 위하여 매체 언어 교육을 강화한다. 3) 자기주도적 학습 능력 신장을 위한 의미 있는 국어 학습 경험을 강화한다.
사회	1) 우리 도의 여러 현상과 특성을 지리·역사·정치·경제·사회적 제도 등과 관련 지어 이해하고, 관련 문제의 해결 및 발전 방안을 탐색한다. 2) 사회 현상과 문제를 파악하는 데 필요한 지식과 정보를 획득, 분석, 조직, 활용하는 능력, 사회생활에 나타나는 여러 문제를 합리적으로 해결하기 위한 탐구 능력, 의사 결정 능력 및 사회 참여 능력을 기른다. 3) 변화하는 미래 사회를 예측하고 그 대처 방안을 생각한다.
도덕	1) 기본 생활 예절을 지키는 구체적인 방법제시와 함께 실제로 몸에 익히도록 하는 지도를 통해 일상생활에서 필요한 기본 생활 예절과 덕목을 습득한다. 2) 인간 삶의 전 영역에 걸쳐 발생하는 다양한 도덕 문제를 직접적이고 체계적으로 지도하여 공동체 속에서 다른 사람과 공감·소통하며 조화롭게 살아갈 수 있는 도덕적 행동 능력과 습관을 기른다. 3) 청소년 폭력 예방을 위해 프로젝트형 인성교육의 다양한 접근법을 활용하여 인성 핵심 역량을 함양한다.

수학	1) 생활 주변이나 사회 및 자연에서 일어나는 현상을 수학적으로 관찰, 분석, 조직, 표현하는 경험을 통하여 수학의 기본적인 기능과 개념, 원리, 법칙을 이해한다. 2) 학습자 중심의 활동으로 수학적으로 사고하고 의사소통하는 능력을 길러, 생활 주변에서 일어나는 문제를 합리적이고 창의적으로 해결하는 능력을 기른다. 3) 수학에 대한 관심과 흥미를 가지고, 수학적 가치를 이해하며, 수학 학습자로서 바람직한 인성과 태도를 기른다.
과학	1) 기술, 공학, 예술, 수학 등 다른 교과와 관련지어 통합적이고 창의적으로 사고할 수 있는 능력을 기른다. 2) 학생 수준에 따라 관찰, 실험, 조사, 토론 등 다양한 탐구 활동 중심으로 학습한다. 3) 개별 활동뿐만 아니라 모둠 활동을 통해 비판성, 개방성, 정직성, 객관성, 협동성 등 과학적 태도와 의사소통 능력을 기른다.
실과	1) 실험·실습, 조사, 토의, 노작 활동을 강화하여 일과 직업에 대한 바람직한 가치관을 형성한다. 2) 일상생활에 필요한 기초 능력을 습득하여 가정생활에 직면하는 문제를 해결해 나간다. 3) 미래의 직업과 일의 세계에 대한 건전한 가치관을 형성하고 진로를 탐색하여 미래사회에 적응하는 역량과 태도를 기른다.
체육	1) 신체 활동과 건강의 관계를 이해하고, 건강 증진에 필요한 지식과 운동 방법을 습득하며 실천하는 태도를 갖는다. 2) 도전의 의미와 특성을 알고, 도전 활동에 필요한 기본 기능과 관련 덕목을 익힌다. 3) 경쟁의 의미와 특성을 이해하고, 운동 규칙, 기능 규범 등을 알고 실천할 수 있는 태도를 기른다.
음악	1) 발달 단계에 맞는 학습 내용 및 활동을 선택하고 음악적 정서와 표현력을 계발한다. 2) 음악의 기초 기능을 익혀 창의적으로 표현하고, 악곡의 특징을 이해하며 감상한다. 3) 우리 도의 전래 동요, 민요, 판소리, 풍물놀이 등을 익히고 즐길 수 있도록 지도한다.
미술	1) 자신과 주변 세계에 대한 미적 감수성을 기른다. 2) 느낌과 생각을 창의적으로 표현하고 소통할 수 있는 능력을 기른다. 3) 미술의 가치를 이해하고 판단할 수 있는 능력을 기른다.
영어	1) 영어에 대한 흥미와 기초적인 영어 사용에 자신감을 가진다. 2) 일상생활에서 영어로 기초적인 의사소통을 할 수 있는 능력을 기른다. 3) 영어 학습을 통하여 외국의 문화를 이해함으로써 우리 문화를 새롭게 인식하고, 올바른 가치관을 기른다.

4. 창의적 체험활동 편성·운영

가. 기본 방향

- 1) 학생들의 흥미와 소질, 학교와 지역 사회의 실정을 고려하여 작성하되, 계획을 수립하고 운영하는 과정에서 학생들의 의사를 적극적으로 표현되어 반영한다.
- 2) 창의적체험활동은 융통성 있게 다양한 방식으로 운영한다.
 - 자율(보건교육)활동, 동아리(문화예술교육 및 학년특색 동아리)활동은 매주 시간을 고정 운영한다.
 - 동아리활동은 학년학급 특색활동과 문화예술감성 프로그램 운영과 연계하여 학년 악기동아리 운영(1-6학년)을 하고, 문화예술교육은 영화(3-6학년)로 운영한다.
 - 연간 4개 영역을 균형 있게 안배하여 운영한다.
- 3) 활동의 내용, 조직 단위, 장소, 시설 등 규모와 여건을 고려하여 정일제, 격주제, 전일제, 집중제 등과 같이 융통성있게 운영할 수 있다.
- 4) 자율활동의 학년특색활동, 봉사활동, 진로 체험 활동 등은 활동의 특성에 따라 전일제로 집중 운영할 수 있다.
- 5) 지역 사회의 인적, 물적 자원을 최대한 활용하기 위하여 창의적 체험활동 영역별로 창의체험지도를 활용하여 가능한 인사, 시설, 기관, 자료 등의 자원 실태를 파악하고, 다양한 활동 프로그램을 개발하여 창의적으로 운영한다.
- 6) 학생의 자주적인 실천 활동을 중시하여, 교사와 학생이 공동 협의하거나 학생 자신의 힘으로 활동 계획을 수립하고, 역할 분담하여 실천할 수 있도록 운영한다.
- 7) 각 영역별 활동과 하위 활동은 대체로 학교를 중심으로 이루어지나, 필요에 따라 학급, 활동집단, 가정과 지역사회 중심 집단 등으로 다양하게 구성하여 운영할 수 있다.
- 8) 학교는 창의적 체험활동의 효율적인 운영을 위하여 학부모, 지역사회 자원인사를 명예교사로 위촉하여 활용할 수 있다.
- 9) 학교와 교사, 학생의 요구와 필요에 따른 범교과 학습과 자기주도적 학습을 창의적 체험활동의 영역과 연계하여 운영할 수 있다.
- 10) 1-4학년은 2015개정교육과정을 적용하고, 5-6학년은 2009개정교육과정에 근거하여 창의적체험활동을 편성·운영한다.

나. 영역별 교육과정 운영 중점



창의적 체험활동

1) 기본 방향

- 가) 학생들이 건전하고 다양한 집단 활동에 자발적으로 참여하여 나눔과 배려를 실천함으로써 공동체 의식을 함양하고 개인의 소질과 잠재력을 계발·신장하여 창의적인 삶의 태도를 기르도록 한다.
- 나) 창의적 체험활동은 자율활동, 동아리활동, 봉사활동, 진로활동의 4개 영역으로 구성되며, 각 영역별 구체적인 활동 내용은 학생, 학급, 학년, 학교 및 지역사회의 특성에 맞게 학교에서 선택하여 융통성 있게 운영할 수 있다.
- 다) 초등학교의 창의적 체험활동에서는 공동체 생활에 필요한 기본 생활 습관을 형성하고 개성과 소질을 탐색하고 발견하는 데 중점을 둔다.
- 라) 자기관리 역량, 지식정보처리 역량, 창의적 사고 역량, 심미적 감성 역량, 의사소통 역량, 공동체 역량을 기르도록 한다.

2) 교육 중점

영역	교육 중점
자율 활동	1) 초등학교 1학년의 입학 초기에 학교생활에 잘 적응할 수 있도록 한다. 2) 학급, 학년, 학교의 특성 및 지역과 학습자의 요구에 맞는 다양한 특색 활동에 참여할 수 있도록 함으로써 학생의 개성과 소질을 기른다.
동아 리활 동	1) 학생의 취미, 흥미, 적성, 요구, 학교 실정 및 지역 특성 등에 알맞은 활동 부서를 조직하고, 모든 학생에게 자세히 안내한다. 2) 동아리 활동의 각종 프로그램을 활성화하기 위해 교내·외의 인적·물적 자원을 적극 활용한다.
봉사 활동	1) 봉사 활동의 참된 의미와 가치를 인식하고 자신의 특성을 고려한 봉사 활동에 참여함으로써 미래 생활과도 연계되도록 지도한다. 2) 지역사회 유관 기관 및 봉사 단체와 협조 체제를 유지하여 효율적인 봉사 활동이 이루어지도록 한다.
진로 활동	1) 학생이 자신에 대한 충분한 이해를 바탕으로 자신의 진로를 개척하려는 태도를 갖게 한다. 2) 진로 적성 검사 및 다양한 진로지도 프로그램을 활용하여 자신의 특성을 알아보고 관련 진로에 대하여 관심을 갖도록 한다. 3) 학교 및 지역사회 인사, 지역사회 시설 등을 활용하여 장래에 학생들이 선택하게 될 학업과 직업에 대해 탐구하고, 직접 체험할 수 있는 기회를 제공한다.



1) 기본 방향

- 가) 1~2학년 학생들이 일상생활과 재난 상황에서 접하게 되는 위험을 알고 안전하게 생활하는 방법을 익혀 위험을 예방하고 위험 상황에 대처할 수 있는 능력을 기르도록 한다.
- 나) 창의적 체험활동에 주어진 시수를 활용하여 체험 중심으로 운영할 수 있도록 편성한다.
- 다) 위험을 식별하기, 예방하기, 위험 상황에서 벗어나기, 위험 상황을 알리기로 대표되는 기능을 익히도록 한다.
- 라) 안전한 생활은 독립적으로 가르치거나, 바른 생활, 슬기로운 생활, 즐거운 생활의 각 영역(대주제) 또는 창의적 체험활동의 영역별 활동과 연계하여 지도할 수 있다.
- 마) 자기관리 역량, 공동체 역량, 지식정보처리 역량을 기르도록 한다.

2) 교육 중점

- 가) 일상생활에서 자신의 안전을 위협하는 여러 가지 위험 요소를 알고 위험 상황에 대처하는 행동 수칙을 지켜 안전한 생활을 하도록 지도한다.
- 나) 가족과 친구, 주변 사람들의 안전에 관심을 가지고 안전사고를 예방하기 위해 다른 사람을 배려하며 협력하도록 지도한다.
- 다) 일상생활에 필요한 안전 규칙과 행동 수칙을 익혀 위험 상황에 대처하며 안전 생활을 실천한다.

영역	교육 중점
생활 안전	‘생활안전’은 학교와 가정, 사회에서의 위험 요인을 알고 대처할 수 있는 방법을 탐색해 본 후 구체적이고 실제적인 사고 사례 중심의 실습 교육을 실시하여 각종 안전사고에 스스로 대처할 수 있는 능력을 기른다.
교통 안전	‘교통안전’은 주변 위험 상황에 대한 인식 부족으로 인한 교통사고가 발생하지 않도록 다양한 상황에서 지켜야 할 교통안전 규칙을 바르게 알고 실생활에서 체험을 통해 습관화하도록 한다.
신변 안전	‘신변안전’은 유괴 및 미아사고, 학교폭력을 포함한 다양한 폭력 상황에 대한 이해와 사건 발생 시 실천할 수 있는 대처 방법을 익혀 자신을 보호할 수 있는 기초적 능력을 기를 수 있도록 한다.
재난 안전	‘재난안전’은 화재가 발생하는 원인을 알고 예방하는 태도를 습관화하게 하며, 발생 시 대피 방법을 익혀 소중한 생명을 보호하도록 한다. 또한 지진과 같은 재난과 황사, 미세먼지 등과 같은 계절 및 기후변화에 따른 재해에 대해 실제적인 대응방법을 생활화 하도록 한다.

다. 창의적 체험활동 편제 및 시간 배당

◎ 1~4학년 - 2015 개정교육과정 적용

영역	활동	활동 내용	1학년		2학년		3학년		4학년	
			1	2	1	2	1	2	1	2
자율	자치·적응활동	자치·적응활동	⑬ (27)	⑥ (4)	⑫	⑦	⑬ ()	⑧ (6)	⑪ (7)	⑦ (4)
		입학초기 적응활동	③⑨
	창의 주제활동	*프로젝트 학습					(12)	(5)	(4)	(4)
		*학급특색활동 (전담)	19	17	19	17				
		*119체험(2학년)한 자(3학년), 정보활 용교육(4학년)				④ (1)	()	(5)		
동아리	예술·체육활동	학년악기활동	⑭	⑨	⑭	⑨	⑭	⑨	⑭	⑨
		동아리 발표회	.	④	.	④	.	④	.	④
		영화	⑪	.	⑫	⑫
	학술문화 활동	*					()	()		
	실습노작활동	*					()	(1)		
	청소년 단체 활동	*					(0)	(0)		
봉사	이웃돕기 활동	*	①		①		① ()	()	①	
	환경보호 활동	*	(1)	(1)			()	(1)		(1)
	캠페인 활동		①	①	①	①	①	①	①	①
진로	자기이해활동		②(5)	⑥	③	⑤	②	⑤	②	⑤
	진로탐색활동	*					()		(2)	
	진로설계활동	*					()	(3)		
합계			122	48	54	48	54	48	54	48
			170		102		102		102	
안전한생활			30		34		0		0	
연간 시수 누계			200		136		102		102	

◎ 3-6학년 - 2009 개정교육과정 적용

영역		주제	5학년		6학년	
			1	2	1	2
자율	행사	행사활동	⑨	⑦	⑨	⑦
	자치	자치활동	① (4)	① (1)	① (6)	(4)
	적응	교우관계개선	②	②	②	②
	창의적 특색 활동	프로젝트학습				
		학급특색활동	②	④	②	
		보건교육 (보건교사)	3 (실과6)	2 (체육6)	2 (실과2)	2 (체육2)
동아리	영화		⑫	⑫	⑫	⑫
	학년악기활동		⑭	⑨	⑭	⑨
	동아리발표회			④		④
봉사	자연환경보호활동					
	교내봉사활동					
	이웃돕기활동		①		①	②
	캠페인 활동		③	①	③	①
진로	자기이해		③	②	②	②
	진로체험					
	진로 정보탐색			③		③
연간 시수 누계			54	48	54	48
			102		102	

* 학교행사시간운영계획에 의거한 시수(이서교육과정 42쪽)는 원문자, 학년 선정 기준 시수는 괄호문자로 구분함. 음영처리된 부분은 담임교사와 보조 강사의 확정된 팀티칭 수업시수임.

영역	1학년		2학년		3학년		4학년		5학년		6학년	
학기	1학기	2학기	1학기	2학기	1학기	2학기	1학기	2학기	1학기	2학기	1학기	2학기
자 율 활 동	98	27	33	26	25	24	22	15	21	17	22	15
동아리 활동	14	13	14	14	25	14	26	26	26	25	26	25
봉 사 활 동	3	2	3	2	2	2	2	2	4	1	4	3
진 로 활 동	7	6	4	6	2	8	4	5	3	5	2	5
안전한생활	15	15	18	16								
시 수 누 계	137	63	54	48	54	48	54	48	54	48	54	48
	200		138		102		102		102		102	
기 준 시 수	122	48	54	48	54	48	54	48	54	48	54	48
	170(30)		102(34)		102		102		102		102	

* 기준시수 ()안의 숫자는 안전한 생활 시수임

라. 창의적 체험활동 연간 지도 계획 (6학년 예시)

주	기 간	요일	학습주제	활동내용	차시	영역	비고
1	3. 2- 3. 3	목	◆ 시업식	시업식(자율활동) 참여하기	1/1	자율활동	
3	3.13- 3.17	월	◆친구사랑주간교육	친구의 소중함을 알고 다양한 방법으로 자신의 마음 전하기	1/1	자율활동	
		월	오리엔테이션(동아)	영화란 무엇인가	1/1	동아리활동	
		월	8비트 리듬 스트로크(동아)	응용곡: 숲속을 걸어요	1/1	동아리활동	
		수	◆학교폭력예방교육	학교 폭력이 무엇인지 이해하기	1/1	자율활동	
		목	◆가정폭력예방교육	가정 폭력의 의미를 알고 그에 대한 예방책을 알리는 캠페인 활	1/1	봉사활동	
9	4.24- 4.28	월	포토에세이 만들기(동아)	영화를 만드는 즐거움을 느낀다.	1/1	동아리활동	
		월	하이코드의 원리 이해하기(동아)	응용곡: 밤이 깊었네	1/1	동아리활동	
		수	◆전체다모임	전체 다모임에 참여하여 주어진 주제에 맞는 자신의 의견을 발표	1/1	자율활동	
14	5.29- 6. 2	월	단편 영화 만들기(동아)	우리들이 만들고 싶은 이야기를 만들어 본다.	1/1	동아리활동	
		월	◆흡연예방교육	흡연이 몸에 좋지 않음을 알고 다양한 방법으로 흡연 캠페인 활	1/1	봉사활동	
		수	◆건강검사	◆건강검사(자율활동) 참여하기	1/1	자율활동	
		수	◆건강검사	건강검사(자율활동) 참여하기	1/1	자율활동	
		수	◆소방훈련	소방 훈련의 의미를 알고 실제 상황처럼 행동하기	1/1	자율활동	
		금	◆재난대응안전교육	홍수 및 태풍 발생시 대처요령알기	1/1	자율활동	
		금	◆재난대응안전교육	지진 대설 한파 낙뢰 발생시 대처 요령 알기	1/1	자율활동	
1	8.21- 8.25	월	◆여름개학식	여름개학식(자율활동)에 참여하	1/1	자율활동	
2	8.28- 9. 1	월	우리들의 영화 촬영레디 고(1)(동아)	우리들의 영화를 촬영한다.	1/1	동아리활동	
		월	트리플 리듬 스트로크(동아)	응용곡: 진주조개잡이	1/1	동아리활동	
3	9. 4- 9. 8	월	◆친구사랑주간교육	친구의 소중함을 알고 다양한 방법으로 자신의 마음 전하기	1/1	자율활동	
		월	포 킥거 아르페지오(동아)	응용곡: 언제나 몇번이라도	1/1	동아리활동	
		수	◆학교폭력예방교육	학교 폭력 관련 동영상 시청한 후 느낀점 공유하기	1/1	자율활동	
11	10.30-11. 3	월	우리들의 영화 촬영레디 고(6)(동아)	우리들의 영화를 촬영한다.	1/1	동아리활동	
		월	칼립소와 서플리듬(동아)	응용곡: Nana Kuli'Ea	1/1	동아리활동	
		수	◆꿈끼탐색활동	자신의 꿈과 끼를 탐색해보고 그에 따른 여러가지 활동 체험해	1/1	진로활동	
		금	◆배꽃뜰 축제	◆배꽃뜰 축제(동아리활동)	1/1	동아리활동	
		금	◆배꽃뜰 축제	◆배꽃뜰 축제(동아리활동)	1/1	동아리활동	
		금	◆배꽃뜰 축제	◆배꽃뜰 축제(동아리활동)	1/1	동아리활동	
		금	◆배꽃뜰 축제	◆배꽃뜰 축제(동아리활동)	1/1	동아리활동	
17	12.11-12.15	월	우리들만의 시상식(동아)	시상식을 통한 땀에 결과에 보답한다.	1/1	동아리활동	
		수	초등학교 생활 마무리(자율)	6년 간의 나의 학교 생활을 되돌아 보고 중학교 생활 계획세우기	1/1	자율활동	
18	12.18-12.22	금	◆겨울방학식	겨울방학식(자율활동)에 참여하기	1/1	자율활동	
19	2. 1- 2. 2	목	◆겨울개학식	겨울개학식(자율활동)에 참여하기	1/1	자율활동	
	2. 5- 2. 9	금	◆종업식	종업식(자율활동)에 참여하기	1/1	자율활동	
		금	◆졸업식	◆졸업식(자율활동)에 참여하기	4	자율활동	
자율:44 동아리:51 봉사:4 진로:3 / 총 시수 : 102시간							

◆ 표시 된 부분은 학교교육과정에서 제시된 학교행사시간계획임

◆ 표시되지 않은 부분은 학년, 학급 특색을 살린 창의적체험활동임

5. 안전교육과정 편성·운영

가. 학교행사내 안전교육 소계(보건교육 제외)

	생활안전			교통안전			폭력 및 신변안전			약물 및 사이버중독			재난안전			직업안전			응급처치			학년 계
	학기		계	학기		계	학기		계	학기		계	학기		계	학기		계	학기		계	
	1	2		1	2		1	2		1	2		1	2		1	2		1	2		
1학년	8	6	14	3	2	5	10	4	14	1	1	2	3	1	4	·	1	1	·	·	0	40
2학년	8	7	15	2	2	4	10	4	14	1	1	2	3	4	7	·	1	1	·	·	0	43
3학년	8	6	14	2	2	4	10	4	14	1	1	2	3	1	4	·	1	1	·	·	0	39
4학년	8	6	14	2	2	4	10	4	14	1	1	2	3	1	4	·	1	1	·	·	0	39
5학년	8	7	15	2	2	4	10	4	14	1	1	2	3	4	7	·	1	1	·	·	0	43
6학년	8	10	18	2	2	4	10	6	16	1	1	2	3	1	4	·	1	1	·	·	0	44

※ 1-4학년: 2015개정 교육과정 적용 / 5-6학년: 2009 개정 교육과정 적용

나. 보건교육 내 폭력 및 신변안전, 생활안전, 응급처치 이수 시수

	학년	학급수	학급별시수	학년별 총시수	학급별 시수		
					폭력 및 신변안전	약물 및 사이버중독	응급처치
보건교육과 정 운영시 수	1학년	4	13	52	3	10	0
	2학년	3	0	0	3	10	0
	3학년	3	0	0	3	10	0
	4학년	3	14	53	4	9	1
	5학년	3	17	51	0	2	2
	6학년	2	8	16	3	3	2
	전체	18	25	67	16	44	5

다. 안전교육과정 배정 시수(51시간 이상 이수)

구분		생활안전	교통안전	폭력신변 안전	약물· 사이버중독	재난안전	직업안전	응급처치	계
1 학 년	교과	4	1	5	14		1	2	85
	창체	11		15	2	1	1		
	안전한 생활	12	10	2		4			
2 학 년	교과		4						85
	창체	8		11	2				
	창체 (안전한 생활)	13	7	9	10	10	5	6	
3 학 년	교과	5	8	2	3	6	2	4	53
	창체	8		12	2		1		
4 학 년	교과	2	7	4	7	2	1	1	64
	창체	12	4	14	4	4	1	1	
5 학 년	교과	5	11	4	8	1	1	2	64
	창체	10	0	10	4	6	1	1	
6 학 년	교과	9	8	6	1	1	2	2	57
	창체	9	·	12	4	3	·		

라. 안전교육과정 운영계획(1학년 예시)

영역	중분류	차시주제	시수	관련 교과	교육 시기	비고 (학교행사시수)	계
생활안전	시설 및 제품이용 안전	학교 주변시설물 안전하게 이용하는 방법 알기	1	창체	3.2	입학식	27
		학교 밖 놀이기구 안전하게 이용하는 방법 알기	1	창체	4.4	민주시민교육	
		여러 교실 안전하게 이용하는 방법 알고 이용하기	1	창체	11.2	배꽃들축제	
		학교에서 위험한 장난 하지 않게 함게 약속하기	1	창체	5.3	과학한마당	
		안전한 학용품 사용법 알기	1	통합	5.4	체육한마당	
		놀이터의 놀이기구 안전하게 이용하는 방법 알아보기	1	통합	5.14	다꿈교육주간	
	신체 활동안전	봄나들이 갈 때 안전을 위해 지켜야할 점 알아보기	1	창체	4.5	에너지교육	
		여름을 건강하게 보내는데 필요한 것 알아보기	1	창체	7.27	여름방학식	
		여름철 건강하게 보내는 방법 알아보기	1	창체	8.22	개학식	
		여름철 건강하게 보내기 위해 음식 먹는 방법 알아보기	1	창체	6.1	통일교육	
		가을철 산행시 안전을 위해 지켜야 할 것 알아보기	1	창체	12.28	겨울방학식	
		방과길 보행시 지켜야 할 안전수칙 알아보기	1	창체	1.28	개학식	
		해빙기 수난사고 예방 행동 요령 및 대처법 알아보기	1	창체	2.1	종업식	
		눈 놀이 활동시 지켜야할 안전수칙 알아보기	1	통합	1.29		
		야외 체험학습을 안전하게 다녀와요(1/4)	1	안·생	2학기		
		실내 체험학습을 안전하게 다녀와요(2/4)	1	안·생	2학기		
		교통안전	보행자안전	신호등과 표지판을 알아보아요(1/6)	1	안·생	
길 위의 약속, 꼭 지켜요(2/6)	1			안·생	9.28	현장체험학습	
횡단보도를 건너는 다섯 가지 약속(3/6)	1			안·생	4.6	교통안전교육	
신호등이 없어도 안전하게 걸어요(4/6)	1			안·생	4.27	현장체험학습	
골목길에서 어떻게 해야 할까요(5/6)	1			안·생	1학기		
골목길에서 안전하게 행동해요(6/6)	1			안·생	1학기		
폭력 및 신변안전	학교폭력	친구에게 자신의 마음 전하기	1	창체	3.12	친구사랑주간	22
		친구의 마음 생각하며 신중하게 말하기	1	국어	3.13	인성교육주간	
		학교 폭력의 뜻 이해하기	1	창체	3.14	학교폭력예방	
		가정 폭력의 뜻 이해하기	1	창체	3.15	가정폭력예방	
		인권이란 무엇인가 이해하기	2	창체	4.3	인권교육	
		나와의 마음을 이해하고 배려하는 마음 가지기	2	창체	4.20	장애인식교육	
		친구들에게 칭찬의 말 해주기	1	창체	9.3	친구사랑주간	
		듣는 사람의 기분을 생각하며 말하기	1	국어	9.4	인성교육주간	
		학교폭력예방 동영상 시청하고 예방법 이해하기	1	창체	9.5	학교폭력예방	
	성폭력	성폭력의 개념 알고 예방법 알아보기(보건)	1	국어	1학기		
		성폭력 발생 상황에서 대처할 수 있도록 안전한 학교 등하교법 알아보기(보건)	1	통합	1학기		
		여름방학동안 성폭력으로부터 안전하게 생활할 수 있는 방법 알아보기(보건)	1	통합	1학기		
	아동학대	아동학대의 개념 알아보기	1	통합	4.6	아동학대예방교육	
	자살	삶의 주인이 나임을 알고 자신 소중히 여기기	2	창체	4.2	자살예방 생명 존중 교육	
		자기의 소중함을 이해하고 자살하기 전 나타나 는 징후 알아보기	2	창체	9.13	자살예방 생명 존중 교육	
	가정폭력	가정폭력 상황을 인지하는 방법 알기	1	창체	1학기		
악물· 사이버 중독	악물 중독	악물 오남용의 개념 알아보기(보건)	1	통합	1학기		16
		집안에 있는 구급상자 살펴보기(보건)	1	통합	1학기		
		식사는 이렇게 악물의 올바른 섭취 방법(보건)	1	통합	1학기		
		담배의 해로운 점 알기	1	통합	1학기		
		술이 건강에 미치는 영향 알기	1	통합	1학기		
		우리가족 금연규칙만들기	1	창체	5.28	흡연예방교육	
	사이버중독	담배연기 무서워요(보건)	1	창체	9.14	흡연예방교육	
		악물의 종류 알아보기(보건)	1	통합	2학기		
		지나친 음주의 피해 알아보기(보건)	1	통합	2학기		
		인터넷 게임을 할 때 지켜야할 점 알아보기	1	통합	1학기		
		인터넷 스마트폰 사용시 예절을 지켜야하는 이유 알기	1	통합	1학기		
재난안전	화재	오늘날 사람들의 스마트폰 중독 예방법 알아보기	1	통합	2학기		
		대단원도입/불! 미리미리 조심해요(1/2)	1	안·생	10.24	소방훈련	5
		불이 났어요(2/2)	1	안·생	5.30	소방훈련	
		폭발과 붕괴 발생시 기본적인 대처요령 알기	1	창 체	2학기		
직업안전	직업안전의 예방 및 관리	지진! 이렇게 하면 안전해요(1/2)	1	안·생	5.29	재난대응안전	2
		가족과함께(2/2)	1	안·생	5.29	재난대응안전	
응급처치	상황별 응급처치	자신의 꿈과 끼를 탐색해보고 그에 따른 직업안 전 의식의 태도와 고취하기	1	창체	11.1	꿈기탐색활동	2
		부모님의 직업을 소개하고 일터에서 발생할 수 있는 안전사고 예방방법 알아보기	1	통합	1학기		
합 계		달리기중 발생하는 사고에 대처하는 응급처치법 알아보기	1	통합	1학기		85
		다른사람 부축이는 방법 알아보기	1	통합	2학기		

*운영 시기는 학교 교육과정 운영에 따라 변경될 수 있음

6. 다문화가정 자녀 보충 지도 계획

가. 일반 지침

- (1) 다문화 가정 자녀를 위한 보충 지도(한국어 과정)는 한국어 교육과정(교육부 고시 제2012-14호) 및 전라북도 초등학교 교육과정 편성·운영 지침(전라북도교육청 고시 제2015-483호)에 의하여 편성 운영한다.
- (2) 다문화 배경을 가진 학생을 대상으로 하되, 중도입국 학생, 외국인 가정 자녀 등과 같이 한국에서 태어나지 않았거나, 한국어가 아닌 다른 언어를 모어로 하는 학생, 한국에서 태어나고 자랐지만 외국인 어머니의 제한된 한국어 수준으로 인해 한국어 능력이 현격하게 부족하여 학교 수업에 적극이 어려운 학생 등을 주된 교육 대상으로 한다.
- (3) 주 10시간 내외로 운영할 수 있다.

나. 편성 운영의 방향

- (1) 일상 생활에 필요한 한국어 능력과 학교에서 교과 학습에 요구되는 학습한국어 능력 신장을 목표로 한다.
- (2) 다문화가정 학부모와 자녀에게 한글 및 한국문화 지도를 통한 의사소통능력 향상으로 긍정적인 자아정체감 확립 및 학교교육과정 이수에 어려움이 없도록 지원한다.
- (3) 다문화를 이해하고 정보를 공유할 수 있는 교육환경을 조성하고, 교육과정 운영과 연계한 다양한 교육활동을 전개한다.
- (4) 가정-학교-지역사회로 연계되는 교육시스템 구축과 다양한 체험행사를 통해 다문화가정 자녀의 자율적이고 긍정적인 태도 형성을 도모한다.
- (5) 학교의 특성, 학생 교사 학부모의 요구 및 필요에 따라 주당 10시간 내외에서 운영한다.
- (6) 대상자가 발생 시, 방과후 돌봄을 활용하여 학년 담임 교사의 협의 후, 지도 계획을 수립하여 지도한다.

다. 수업 지도 자료 활용

- (1) 필수 학습한국어 목록 : 한국어교육과정(교육부 고시 제2012-14호에 따른 별책 27) 참조
- (2) 한국어 학습사이트 <교육방송의 두리안, 알기 쉬운 한국어과정> 적극 활용
 - 프로그램명 : 한글기차 치포, 한글이 야호, 한국 친구 아라차 등
 - 한국어 학습 및 한국문화탐방 사이트 : <http://www.ebs.co.kr/durian/kr/>
- (3) 학년에 맞는 동화 찾아 함께 읽기

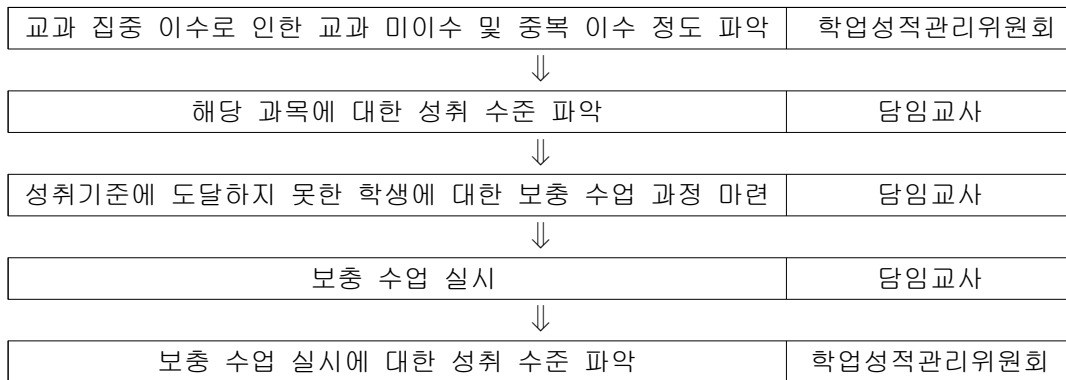
7. 전입생 보충 지도 계획

가. 목적

전입 학생이 특정 교과목 미이수 및 중복 이수 했을 경우 ‘보충 학습 과정’ 등을 통해 학습 결손이 발생하지 않도록 하기 위함

나. 방침

- (1) 전입해 온 학생의 담임교사가 직접 지도한다.
- (2) 교과전담 과목은 교과전담 교사가 지도한다.
- (3) 3월 1주 이후 전입해 온 학생을 대상으로 지도한다.
- (4) 전입생의 실태를 정확하게 파악하여 실태 분석하고 이에 따른 지도 일지 작성한다.
- (5) 전입생의 학습 결손을 모두 해결할 때까지 담임교사 책임 지도한다.
- (6) 학생 직접 지도를 원칙으로 하되, 단원과 제재에 따라 가정 학습 과제 부여, 전북e스쿨 활용 등 다양한 방법을 활용하여 지도한다.



다. 지도 대책

(1) 실태 분석(서식1)

3월 1주 이후에 전입해 온 학생의 집중이수제 운영 교과목 이수 현황을 학생과의 대화 및 교과서로 정확한 진도 확인

(2) 지도 일지 작성(서식2)

진도 확인에 따른 1:1 맞춤 개별 지도, 가정 학습 과제 부여, 전북e스쿨 활용, 요점 정리, 평가지, 오답노트 활용 등 다양한 방법으로 미이수 부분 해소

(서식1)

<div> <div>전입생 『보충 학습 과정』 관리 카드</div> <div> <div>지도교사 :</div> <div>인</div> </div> </div>					
교과목		학년 반		이 름	
실태 분석	전입일				
	미이수 현황				
	학력 실태				
지도 대책					

(서식2)

『보충 학습 과정』 지도 일지						
순	지도일	지도 단위	지도 내용	지도차시	지도방법	비고
	2018. . .					



이서교육과정



Ⅲ. 교육과정의 평가

1. 교육과정평가의 기본방향	/ 49
2. 창의·인성을 키우는 교과 평가	/ 50
3. 창의적 체험활동 평가	/ 51
4. 행동 발달 평가	/ 52
5. 학교교육과정 운영 추진 평가	/ 53



이서교육과정

Ⅲ. 교육과정의 평가

1. 교육과정 평가의 기본 방향

가. 목적

- 1) 학교 교육활동 전반에 대한 평가로 학생들의 참학력(스스로 배우고, 새롭게 생각하고, 더불어 살아가는 힘)을 신장시키는데 있다.
- 2) 교육목표에 대한 성취 결과를 파악하고 분석하여 활용함으로써 학교교육의 질을 개선한다.
- 3) 학교교육과정 편성·운영 결과를 자체 점검함으로써 보다 발전된 학교교육과정을 편성·운영한다.

나. 평가 관점 및 방침

- 1) 교과, 창의적 체험활동 영역별 평가 계획을 수립하여 실시한다.
- 2) 학생의 배움과 삶이 유기적으로 연결되도록 다양한 평가방법을 고안하여 활용한다.
- 3) 수행평가를 내실화하고 서술형 평가를 확대 실시하여 학생들의 자기주도적 학습력을 기른다.
- 4) 성취 기준에 근거하여 지도한 내용과 기능을 평가하고 교수·학습과 평가의 일관성 유지되도록 교사별 평가계획을 자체 수립하여 실시한다.
- 5) 평가 결과에 대한 적절한 정보 제공과 추수 지도를 통해 지속적으로 성찰·개선 도모

다. 세부 추진 계획

1) 학생 성장평가						
영역	평가 종류	목표	시기	대상	평가 요소	평가 방법
교과평가	수시	교수 활동 중	전교생	수행, 서술형평가	·성장 평가 계획서 및 보고서 작성	
창의적체험활동	수시	교수 활동 중	전교생	자율 활동, 동아리 활동, 봉사 활동, 진로 활동, 안전한 생활	·평가척도표 작성 ·지도교사가 평가, 담임이 종합	
행동발달	수시	연중	전교생	청소, 출석, 놀이, 행사, 협력학 습, 봉사, 질서, 공중도덕 등	·개인별 누가관찰 기록 ※행동발달 평가는 종합 기술	

2) 교육과정 평가						
영역	평가 종류	목표	시기	대상	평가 요소	평가 방법
교육 과정 운영	교육과정 계획	2회	학기말	교직원	·기초조사, 목표설정, 경영 방 침, 지도 계획	·평가기록표 작성 활용
	생활안전	"	"	"	·안전지도 계획, 운영 실태	·1학기말 결과분석 자료로
	평가관리	"	"	"	·교내외 환경 교육, 결과	2학기 수정 보완
	경영관리	"	"	"	·예산 편성 계획	·학년말 결과 자료로 다 음 학년도 계획 수립에 참 고

2. 창의·인성을 키우는 교과 평가

가. 목적

- 1) 평가 활동을 통하여 아동 개개인의 학습 정도를 측정하고 학습 지도 방법의 개선을 통하여 교육 목표를 달성하고자 한다.
- 2) 학생의 지적인 능력과 정의적인 태도를 중시하고 학생 개인의 능력 차를 긍정적으로 인정하며 개인의 성장과 자아실현을 독려하는 평가를 실시하고자 한다.

나. 방침

- 1) 핵심성취기준을 근거가 평가가 되도록 교육 과정을 분석하여 평가 영역 및 목표를 상세화 한다.
- 2) 평가의 내용을 하나의 답을 찾게 하는 정답형 평가에서 여러 가지 답을 찾도록 하는 해답형 평가로 전환한다.
- 3) 각 학급에서 학생의 성장을 기록하고 도울 수 있는 성장평가계획을 학급교육과정에 맞게 수립하여 실시한다.
- 4) 다양한 평가 도구와 방법으로 학생의 목표 도달도를 확인하고 수업의 질 개선을 위한 자료로 활용하되, 필수 학습 요소는 집중 평가제를 실시한다.
- 5) 지식 위주의 평가가 아닌 정의적, 심동적, 전인적인 평가를 실시한다.
- 6) 학생의 창의력, 인성을 적절히 함양하기 위해 교과와 특성을 반영하는 적절한 평가 방법을 다양하게 활용한다.

다. 교과 평가 계획

구 분	평 가 방 법	목표량	대상	시기
평가기준안 작성	<ul style="list-style-type: none"> ◦ 참학력 신장을 위한 학년별·교과별 수행평가기준 작성 ◦ 교육과정 재구성 및 핵심성취기준 분석을 통한 학년, 학급별 평가계획 수립 	2회	1~6	3, 9월
평가실시	<ul style="list-style-type: none"> ◦ 단원 과정 중 수시평가 ◦ 주제통합 프로젝트 학습 주제별 평가 ◦ 성취 기준 도달 수준 파악 ◦ 수행평가 내실화 	수시	1~6	수시평가, 누가기록
평가결과활용	<ul style="list-style-type: none"> ◦ 평가 중, 평가 후 피드백을 통해 학생의 성장 돕기 ◦ 교과별 수행평가결과 및 누가기록철, 개인별 포트폴리오 활용하여 학생 성장 기록 ◦ 학생의 성장기록과 교사의 피드백을 학부모에게 제공 	수시	1~6	담임교사별 자체 계획 수립

라. 교과별 평가 주안점 및 평가 방법

구분 교과	평 가 주 안 점	주 평가 방법								
		객관	서술	면접	토론	실기	실험 실습	관찰법	자기 평가	작품 모음
바른생활	◦지식, 초보적 판단력, 태도, 행동 성향			○				○		
슬기로운 생활	◦지식, 기능, 태도		○				○			
즐거운 생활	◦창의적 표현, 태도, 습관, 기능					○		○		○
도 덕	◦도덕적 지식, 신념과 태도, 도덕적 사고력			○	○			○	○	
국 어	◦지식, 기능, 태도 (듣기,말하기,읽기,쓰기,국어지식,문학)	○	○	○	○	○		○		○
수 학	◦인지능력, 문제해결력, 수학적 성향	○	○			○				
사 회	◦이해, 적용 능력, 태도	○	○	○	○	○		○	○	○
과 학	◦이해, 탐구능력, 과학적 태도	○	○	○		○	○	○	○	○
체 육	◦지식, 운동 기능, 태도					○		○	○	
음 악	◦이해, 표현, 감상, 태도		○	○		○			○	
미 술	◦이해, 표현, 태도 : 미적체험, 표현, 감상					○		○		○
실 과	◦이해, 기능, 태도 : 공구·기구 다루기, 만들기, 가꾸기, 기르기, 건사하기		○	○		○	○	○		○
영 어	◦기초적 듣기·말하기 능력과 태도			○				○		

3. 창의적 체험활동 평가

가. 방침

- 1) 학교와 지역 사회의 실정 및 교육목표에 비추어 적합하게 이루어지도록 평가한다
- 2) 교육 목표의 설정, 평가 장면의 선정, 평가 도구의 제작, 평가의 실시 및 결과 처리, 평가 결과의 해석 및 활용의 절차를 고려하여 평가한다.
- 3) 각 영역별로 평가 관점을 마련하고 참여도, 협력도, 열성도 및 그 이외의 활동 실적 등이 골고루 반영되도록 평정 척도를 작성, 활용한다.
- 4) 학생의 자기 평가, 상호 평가, 활동 및 관찰 기록, 질문지, 작품 분석, 포트폴리오 등 다양한 방법으로 평가한다.
- 5) 평가 결과는 평소의 활동 상황을 누가 기록한 자료를 토대로 학생의 활동 실적, 진보의 정도, 행동의 변화, 특기 사항 등을 담임 또는 담당 교사가 수시로 평가한다.
- 6) 학생이 창의적 체험활동에 참여한 정도와 성과를 지속적으로 기록하고, 학교가 제공한 창의적 체험활동 프로그램의 특성을 상세히 기록하여 상급학교 진학 자료로 활용한다
- 7) 학생 개개인의 성장, 발달, 변화를 평가하여 그 결과를 학생의 계속적 진보와 계발을 돕는 자료로 활용함은 물론, 학급 또는 학교 차원에서 전체 집단의 성장, 발달, 변화 등을 평가하여 지도 방법 개선 자료로 활용한다.
- 8) 프로그램 평가에는 운영 계획, 운영 과정, 운영 결과 등이 포함되도록 하며, 평가 결과는 차후 창의적 체험활동 계획 수립 및 운영의 개선 자료로 활용한다.

나. 영역별 평가 관점

영역	평가 관점
자율 활동	<ul style="list-style-type: none"> ■ 민주적인 의사결정을 기본으로 한 합리적인 문제 해결능력이 있는가? ■ 급우와 능동적으로 협력하는 태도가 바람직한가? ■ 다양한 활동에 자율적으로 참여하는가? ■ 주어진 역할을 숙선수범하는가? ■ 다른 사람의 의견을 존중할 줄 아는가? ■ 친구들과 원만한 관계를 유지하는가?
동아리 활동	<ul style="list-style-type: none"> ■ 소속 단체 활동에 자발적으로 참여하는가? ■ 단체 활동을 통해 창의적으로 자신의 소질을 계발하려고 노력하는가? ■ 소속 단체원들과 협동하며 원만한 인간관계를 유지하고 있는가?
봉사 활동	<ul style="list-style-type: none"> ■ 타인을 배려하는 너그러운 마음가짐이 바른가? ■ 나눔과 배려의 공동체 의식을 함양하고 사회적 역할과 책임을 분담하려고 노력하는가? ■ 봉사활동을 통해 이웃과 서로 협력하려는 태도가 바른가? ■ 서로 협동하며 봉사활동에 참여하는가?
진로 활동	<ul style="list-style-type: none"> ■ 자신의 특성, 소질과 적성, 능력 등 자신에 대해 충분하게 이해하고 있는가? ■ 각종 검사 결과에 대해 필요한 상담을 요청하는 태도가 바람직한가? ■ 자기 자신의 적성과 능력을 알고 그것을 신장시키기 위해 노력하고 있는가? ■ 진로와 직업 선택의 중요성을 인식하고 있는가? ■ 자신의 적성과 소질에 맞는 진로를 탐색하려고 노력하는가?

4. 행동 발달 평가

가. 평가의 기본 방향

- 1) 행동발달상황은 정의적 특성의 평가를 중심으로 행동발달 과정과 계속성을 중시한 수시 관찰 상황을 누가 기록하여 평가한다
- 2) 행동 특성은 근면성, 책임감, 자주성, 협동성, 준법성, 예절성, 창의성을 비롯하여 정직성, 지도성, 정서적 안정성, 사교성, 명량성, 경애심 등 바람직하다고 판단되는 전 생활 영역에 걸쳐 평가한다.
- 3) 평소의 누가 기록은 행동 관찰을 중심으로 하되 일화 기록, 상호 평가, 자기 평가, 체크리스트 법등 다양한 도구와 방법을 활용하여 평가의 신뢰도를 높인다.
- 4) 행동 발달 평가는 학기별로 실시하되 학년말 평가 목표에 준거하여 평가한다.

나. 평가 방법

- 1) 평가 장면은 관찰 가능한 교과 학습시간, 학교 일과, 특별활동 등에 국한하여 평가하는 것이 신뢰도를 높일 수 있다.
- 2) 학교생활 통지표의 학교생활 상황과 일원화된 평가 관점에 의하여 평가 기록한다.
- 3) 행동발달 상황을 기록할 때에는 행동발달 상황에 나타난 행동 특성 중에서 잘 하고 있는 행동이나 고쳐야 할 행동을 근간으로 하여 긍정적인 면을 기술한다.

5. 학교교육과정 운영 추진 평가

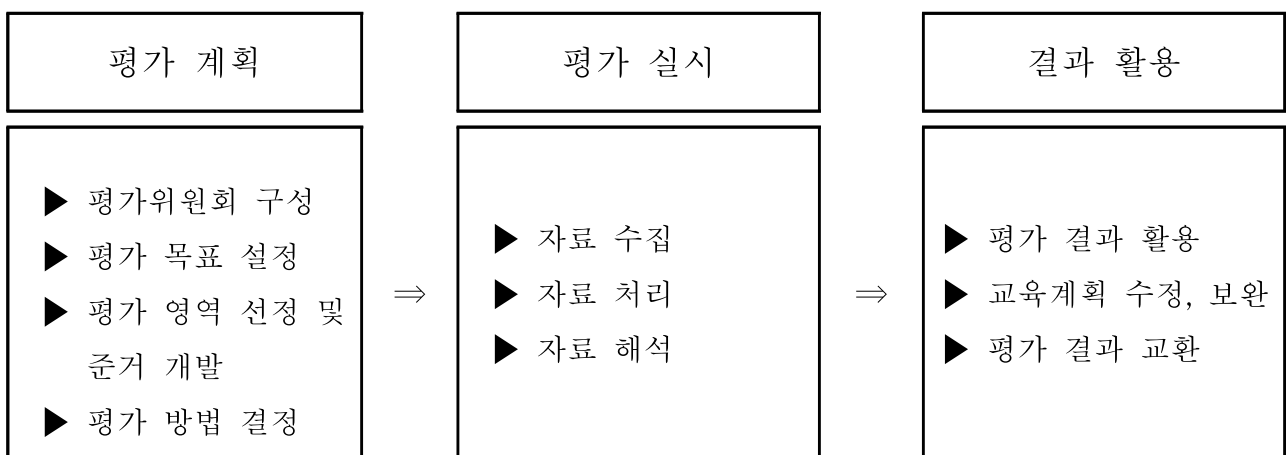
가. 평가 방침

- 1) 학교·학급 교육활동 평가는 학교·학급 교육 현장의 전반에 걸쳐 합리적이고 공정한 평가가 이루어지도록 한다.
- 2) 학교·학급 교육활동 평가를 통해 학교교육의 자율성과 책무성을 강조하고, 이를 토대로 교육의 질적 개선을 추구한다.
- 3) 학교 평가를 통하여 학교 교육활동 및 교사의 전문성을 고양하는데 공헌하도록 한다.
- 4) 학교 평가는 융통성과 다양성을 전제로 평가하며, 평가의 과정에 교직원들의 자율적이고 주체적 참여가 이루어지도록 한다.
- 5) 평가 결과는 현재의 교육계획을 수정·보완하는 자료로 수시로 활용하며, 최종적으로 내년도 교육계획 수립을 위한 소중한 자료로 활용한다.

나. 평가 영역

- 1) 교육계획 및 교육과정 운영(교과활동, 창의적 체험활동, 생활지도)
- 2) 역점·특색사업, 교직원 연수, 학교 재정, 대외관계, 학교 풍토 등

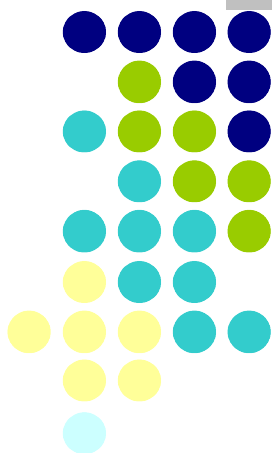
다. 학교 평가의 절차



라. 학교 교육활동 평가표

평가 영역	평 가 항 목	평가				
		매우 만족	만족	보통	불만 족	매우 불만 족
1. 교육 계획	1) 기초 자료가 세밀히 분석되었는가?					
	2) 교육 목표, 경영방침이 구체적이고 생산적인가?					
	3) 교육과정 평가가 적절하며 구체적인가?					
2. 교육 과정 운영	4) 교과교육의 계획에 의거 교수학습이 잘 이루어지고 있는가?					
	5) 창의적 체험활동(재량, 특별) 계획에 의거 교수학습이 잘 이루어지고 있는가?					
	6) 2015 또는 2009 개정교육과정에 의한 교육과정 운영이 잘 이루어지고 있는가?					
	7) 교육과정 자율화에 의한 국어/수학과 증배의 운영이 잘 이루어지고 있는가?					
	8) 교수학습활동 결과 기초기본학력이 정착되었는가?					
	9) 핵심과제 각 영역별 운영이 잘 추진되고 있는가?					
	10) 아동의 창의성 신장을 위한 활동이 잘 이루어지고 있는가?					
3. 생활 안전	11) 본교 교직원이 협력하여 생활, 안전지도를 잘 하고 있는가?					
	12) 인성교육에 중점을 두고 지도하여 잘 이루어지고 있는가?					
	13) 건강, 보건, 안전을 위한 지도와 조치가 양호한가?					
4. 교원 전문성	14) 교원들은 전문성 제고를 위해 다양한 노력을 하는가?					
	15) 2018학년도 맞춤형 연수 및 교내연수 는 전문성 향상에 도움이 되었는가?					
	16) 교재연구를 충실히 하여 수업에 임하고 있는가?					
	17) 수업공개를 통해 학부모와 정보공유를 하고 있는가?					
6. 학교 문화	18) 학교 공동체 구성원간의 의사결정 체제는 민주적인가?					
	19) 업무연락이 즉각적이며 다양한 정보가 공유되고 있는가?					
	20) 학교 경영에 적극적으로 참여 하였는가?					
	21) 직원 조직과 업무 분담이 적정하고 수행능력에 알맞는가?					
	22) 학교 운영에 학부모의 적극적인 참여를 유도하였는가?					
7. 행정 및 재정 관리	23) 예산을 적시 적소에 사용하는가?					
	24) 업무경감이 이루어져 사무를 간소화 하고 있는가?					
	25) 학교 환경, 시설개선이 이루어졌는가?					
기타	학교 교육과정 운영에 있어 바람직한 점, 보완할 점, 지원사항 등을 자유롭게 적어주세요					

IV. 교육과정 운영 지원 · 관리 계획



1. 학교 경영 조직	/ 57
-------------	------

2. 2018학년도 예산 편성 내역	/ 58
---------------------	------



이서교육과정

IV. 교육과정 운영 지원 · 관리 계획

1. 학교 경영 조직

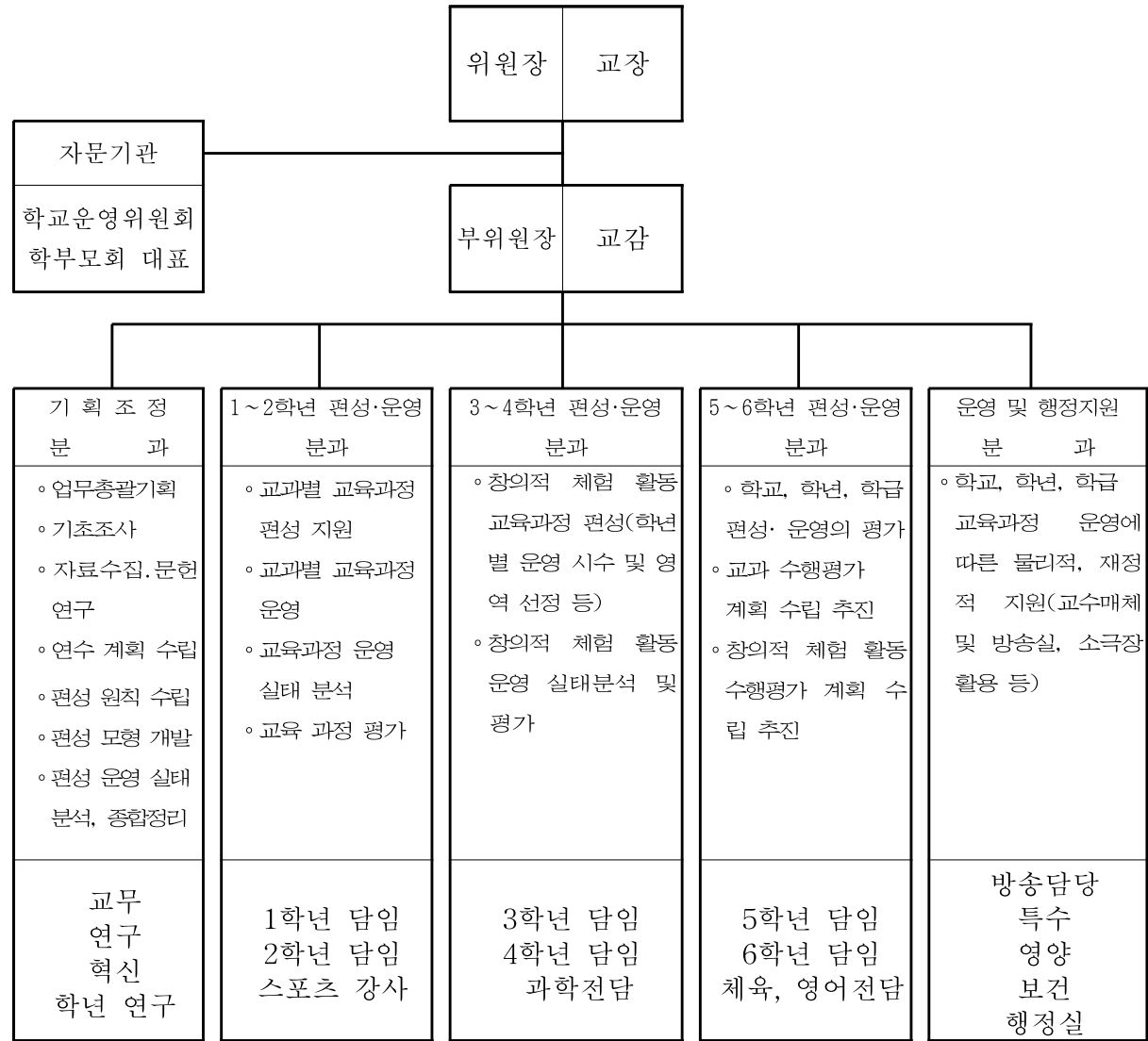
가. 방침

- (1) 학교 교육 목표의 구현 및 학교 교육 과정의 편성 · 운영을 효율적으로 추진하고 지원할 수 있는 경영 조직에 역점을 둔다.
- (2) 전 교직원의 상호 협력적인 학교 교육체계를 구축하기 위하여 민주적이고 역동적인 경영 조직을 한다.
- (3) 각부 업무 처리는 각부 부장교사의 책임 하에 소속 교사들이 공동으로 처리한다.

나. 교무 운영 조직

조 직	구 성	활 동 내 용	시 기
교무회의	전 직원	<ul style="list-style-type: none"> ◦ 교육내용 협의 (교육과정 운영 평가회) ◦ 업무추진 사항 공유 및 의사 결정 	
교과교육연구회	교과교육연구위원회	<ul style="list-style-type: none"> ◦ 교수 · 학습방법 연구, 자료 개발, 창의성 신장 	수 시
교육과정편성운영위원회	편성운영위원	<ul style="list-style-type: none"> ◦ 교육과정의 편성 · 운영 	수 시
관리위원회	교장, 교감, 부장, 관리위원	<ul style="list-style-type: none"> ◦ 생활지도, 교통지도, 학교폭력예방, 인성지도 	수 시
		<ul style="list-style-type: none"> ◦ 교육(업무) 협의 및 정보 교환 ◦ 업무 추진 사항 교신 및 건의, 조성 ◦ 교수 · 학습자료 선정, 시청각 기구, 참고서 	수 시
		<ul style="list-style-type: none"> ◦ 무료 우유 · 급식 대상자 선정, 저소득 무료교육대상자 선정, 아동복지 심의 	수 시
		<ul style="list-style-type: none"> ◦ 학급 담임 배정 교무 분장 자문 ◦ 교직원 표창 대상자 자문 	수 시

다. 학교 교육과정 편성위원회 조직



2. 2018학년도 예산 편성 내역

※ 2018학년도 학교예산은 학교홈페이지-예산공개방을 참조하시기 바랍니다. 단, 학교 사정과 행사 변경으로 인해 예산은 달라질 수 있습니다.