

학교 교육계획 수정 및 보완

순	월 일	쪽	계획 내용	수정내용	수정이유	비고
1						
2						
3						
4						
5						
6						
7						
8						
9						
10						
11						
12						
13						
14						
15						

2019학년도

열·꿈·땀을 일깨우고, 가꾸는 교육

이 서 교 육 과 정

이 서 초 등 학 교

55366 전북 완주군 이서면 이서로 76
교무실(221-2988) F A X (222-3104)
홈페이지(<http://www.yiseo.es.kr>)



얼
꿈
딱
 을 일깨우고 가꾸는

이서교육과정

일 · 꿈 · 땀을 일깨우고, 가꾸는 이서교육

교 가



교 목



소 나 무

교 화



개 나 리



목 차

2019 학년도
열.꿈.맘을 일깨우고, 가꾸는 이서교육

■ 2019학년도 이서초등학교 학사력	1
----------------------------	---

I. 이서교육의 기본 방향

1. 초등학교 교육목표	5
2. 전라북도교육청 학력관	5
3. 완주교육 기본방향	6
4. 이서 교육 체계	6
5. 학교 현황	7
6. 학교 교육목표별 실천 계획	8
7. 특색 교육활동	12

II. 이서교육과정의 편성 · 운영 계획

1. 학교교육과정의 성격 및 편성 방향	15
2. 편제와 시간 배당	16
3. 교과교육과정 편성 · 운영	31
4. 창의적 체험활동 편성 · 운영	35
5. 안전교육과정 편성 · 운영	41
6. 다문화가정 자녀 보충지도 계획	43
7. 전입생 보충지도 계획	44

III. 교육과정의 평가

1. 교육과정 평가의 기본 방향	49
2. 창의 · 인성을 키우는 교과 평가	50
3. 창의적 체험활동 평가	51
4. 행동 발달 평가	52
5. 학교교육과정 운영 추진 평가	53

IV. 교육과정 운영 지원 · 관리 계획

1. 학교운영조직(교과교육연구회 등)	57
2. 2019학년도 예산 편성 내역	58

이서교육과정

I. 2019학년도 이서초등학교 학사력

3 월(20)							4 월(22)							5 월(22)							6 월(18)						
일	월	화	수	목	금	토	일	월	화	수	목	금	토	일	월	화	수	목	금	토	일	월	화	수	목	금	토
					1	2		1	2	3	4	5	6			1	2	3	4							1	
3	4	5	6	7	8	9	7	8	9	10	11	12	13	5	6	7	8	9	10	11	2	3	4	5	6	7	8
10	11	12	13	14	15	16	14	15	16	17	18	19	20	12	13	14	15	16	17	18	9	10	11	12	13	14	15
17	18	19	20	21	22	23	21	22	23	24	25	26	27	19	20	21	22	23	24	25	16	17	18	19	20	21	22
24	25	26	27	28	29	30	28	29	30					26	27	28	29	30	31		23	24	25	26	27	28	29
31																					30						
* 삼일절(1) * 시업식, 입학식(4) * 표준화, 학습진단, 진로검사-2,5학년(8) * 친구사랑/인성교육주간(18-21) -친구사랑교육 -인성교육 -학교폭력예방교육 -가정폭력예방교육 * 학교교육과정설명회(13) * 학부모회 조직(13) * 학부모자녀상담주간(25-29)							* 생명존중 인권교육주간(1-5) - 자살예방교육 - 인권교육 - 에너지교육 - 아동학대예방교육 * 우리아이 수업보기의 날(3) * 119안전체험교육(10)-5학년 * 119안전체험교육(16)-2학년 * 배꽃들 한마당 - 과학한마당(18) * 장애인식개선교육(19) * 현장체험학습(23)-4,6학년 * 학생건강검사(신체활동,시력 2,3,5,6학년)(24) * 현장체험학습(26)-1,2,3,5학년							* 어린이 날 대체휴일(6) * 석가탄신일(12) * 다꿈교육주간(13-16) * 개교기념일(18) * 학생건강·안전주간 (5.27-5.30) - 흡연예방교육 - 신체능력검사(5,6학년) - 재난대응안전교육 * 자체소방훈련(29) * 통일교육주간(31-6.5)							* 현충일(6) * 재향휴업일(7) * 1학기 방과후학교 학부모초청 공개수업 및 돌봄활동 공개 (17-19)						
7 월(20)							8 월(5)							9 월(19)							10 월(20)						
일	월	화	수	목	금	토	일	월	화	수	목	금	토	일	월	화	수	목	금	토	일	월	화	수	목	금	토
						1							1														1
7	8	9	10	11	12	13	4	5	6	7	8	9	10	8	9	10	11	12	13	14	6	7	8	9	10	11	12
14	15	16	17	18	19	20	11	12	13	14	15	16	17	15	16	17	18	19	20	21	13	14	15	16	17	18	19
21	22	23	24	25	26	27	18	19	20	21	22	23	24	22	23	24	25	26	27	28	20	21	22	23	24	25	26
28	29	30	31				25	26	27	28	29	30	31	29	30						27	28	29	30	31		
* 양성평등교육(2) * 6학년 수학여행(9-10) * 전교어린이회조직(18) * 방학식(26) * 여름방학(7.27 -8.25)							* 광복절(15) * 개학식(26) * 표준화, 학습진단, 진로검사-1학년(30)							* 친구사랑/인성교육주간(2-4) -학교폭력예방교육 -인성교육 * 현장체험학습(10)-3학년 * 흡연예방교육(11) * 추석연휴(12-14)-추석(13) * 학부모자녀상담주간(16-20) * 수영교육(18,19,20,23,24):3학년 1반 * 현장체험학습(20)-1,4학년 * 현장체험학습(24)-2학년 * 수영교육(25,26,27,30):3학년 2반 * 현장체험학습(27)-5,6학년							*수영교육(1):3학년 2반 * 개천절(3) * 학교장재향휴업일(4) * 한글날(9) * 수영교육(10,11,14,15,16):3학년 3반 * 2학기 방과후학교 학부모초청 공개수업 및 돌봄활동 공개 (14-18) * 자살 예방 및 생명존중 인권교육(15) * 합동소방훈련(23) * 수영교육(24,25,28,29,30):4학년 1반						
11 월(21)							12 월 (19)							1 월(0)							2 월(5)						
일	월	화	수	목	금	토	일	월	화	수	목	금	토	일	월	화	수	목	금	토	일	월	화	수	목	금	토
						1																					1
3	4	5	6	7	8	9	1	2	3	4	5	6	7	5	6	7	8	9	10	11	2	3	4	5	6	7	8
10	11	12	13	14	15	16	8	9	10	11	12	13	14	12	13	14	15	16	17	18	9	10	11	12	13	14	15
17	18	19	20	21	22	23	15	16	17	18	19	20	21	19	20	21	22	23	24	25	16	17	18	19	20	21	22
24	25	26	27	28	29	30	22	23	24	25	26	27	28	26	27	28	29	30	31		23	24	25	26	27	28	29
							29	30	31																		
* 배꽃들축제(1) * 수영교육(7,8,11,12,13):4학년 2반, 4학년 3반 * 수영교육(21,22,25,26,27):5학년 1반, 5학년 2반 * 수영교육(28,29):5학년 3반, 6학년 1반							* 수영교육(2,3,4):5학년 3반, 6학년 1반 * 수영교육(12,13,14,16,17):6학년 2반, 6학년 3반 * 전교어린이회조직(12) * 성탄절(25) * 겨울방학식(27) * 겨울방학(12.28 -2.2)							* 신정(1) * 2019 신입생예비소집 예정(6) * 설날연휴(24-27)							* 개학식(3) * 졸업식, 종업식(7) * 학년말방학(8-29)						

○ 1학기 : 재난대비훈련 (안전한국훈련연계 전국 지진대피훈련(전국) 예정

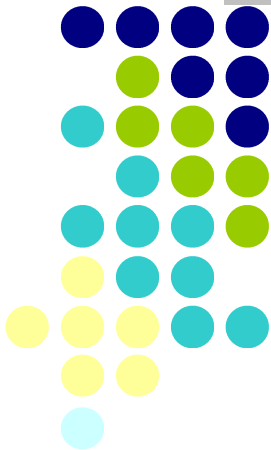
○ 2학기 : 을지연습 연계 핵 대비 민방공 대피훈련(전국) 예정

총 안전 대비 및 소방훈련 년 4회 실시(2회는 학교교육과정 수요일 6교시에 편성 운영 예정)

○학교 사정에 의해 변경될 수 있습니다.



이서교육과정



I. 이서 교육의 기본 방향

1. 초등학교 교육목표	/ 5
2. 전라북도교육청 지향점 및 목표	/ 5
3. 완주교육 비전	/ 6
4. 이서 교육 체계	/ 6
5. 학교 현황	/ 7
6. 학교 교육목표별 실천 계획	/ 8
7. 특색 교육 활동	/ 12

‘열, 꿈, 땀을 일깨우고 가꾸는 이서교육’에 담겨있는 뜻



‘열’을 가진 사람

열은 사람됨의 의미로 개성(個性)·정체성(正體性, identity) 이며, 남과 다른 나, 나만의 개성·캐릭터(Character)를 키워가야 하되 사람에 대한 예의를 지켜가야 한다는 뜻입니다.



‘꿈’을 가꾸는 사람

꿈(dream)의 의미는 목표·희망·바램이며, 남을 따라 가기보다는 나만의 꿈을 소중하게 여기고 작은 일부터 차근차근 가꾸는 사람이 되어야 한다는 뜻입니다.



‘땀’을 흘리는 사람

땀의 의미는, 노력(努力)·인내(忍耐)·극기(克己)·끈질김이며, 스스로 할 일을 찾아 정성으로 실천하고, 더불어 살아가는 사람이 되어야 한다는 뜻입니다.

I. 이서 교육의 기본 방향

1. 초등학교 교육목표

초등학교의 교육은 학생의 학습과 일상생활에 필요한 기초 능력 배양과 기본 생활 습관 형성, 바른 인성의 함양에 중점을 둔다.

- 가. 풍부한 학습 경험을 통해 몸과 마음이 건강하고 균형 있게 자랄 수 있도록 하며, 다양한 일의 세계에 대한 기초적인 이해를 한다.
- 나. 학습과 생활에서 문제를 인식하고 해결하는 기초 능력을 기르고, 이를 새롭게 경험할 수 있는 상상력을 키운다.
- 다. 우리 문화에 대해 이해하고, 문화를 향유하는 올바른 태도를 기른다.
- 라. 자신의 경험과 생각을 다양하게 표현하며 타인과 공감하고 협동하는 태도, 배려하는 마음을 기른다.

2. 전라북도 교육과정의 지향점 및 목표

I. 전라북도 교육의 지향점

첫째, 민주적 가치가 실현되는 평화롭고 안전한 학생중심교육

둘째, 스스로 배우고 새롭게 생각하며 더불어 살아가는 힘을 키우는 참된 학력 신장

셋째, 학교자치 및 지역사회와의 협치를 통해 함께 만들어가는 현장중심교육

II. 전라북도 교육과정의 목표

‘모든 학생의 배움 권리를 보장하는 평등교육’과 ‘한 명의 아이도 포기하지 않는 책임교육’의 철학 아래 통합적 지식, 성숙한 가치와 태도, 적극적인 실천을 바탕으로 자신의 삶을 행복하게 꾸어 가고 공동체의 지속가능한 발전에 기여하는 시민으로 성장하게 함

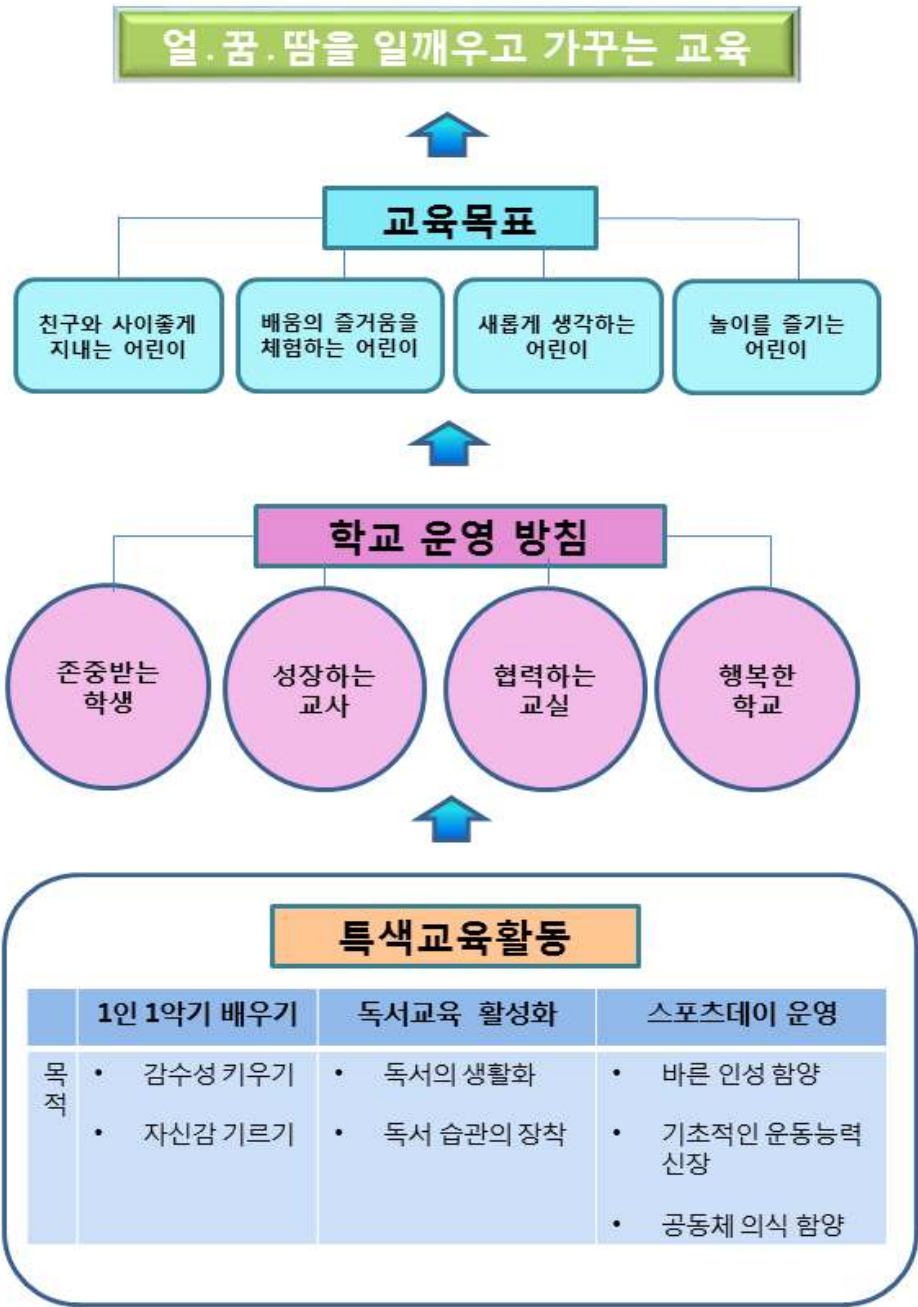
III. 전라북도 교육과정의 특징

1. 전라북도 교육의 지향점을 실현하는 교육과정
2. 함께 만들어가는 교육과정: 교육과정의 자율성·민주성·전문성
3. 교육과정 중심의 학교 운영: 교육과정의 안정화·적정화
4. 참학력을 신장하는 교육과정: 삶과 배움이 하나 되는 참학력
5. 배움이 일어나는 수업: 학생 활동 중심의 수업
6. 학생의 성장을 돕는 평가: 과정, 수행 중심의 평가
7. 수업·평가와 연계하는 교육과정: 하나의 교육활동으로 연계하는 교육과정-수업-평가

3. 완주교육 비전

학교와 마을이 함께 아이의 꿈을 찾아 키우는 행복한 완주교육

4. 이서 교육 체계



5. 학교 현황

가. 학교 연혁

연 월 일	연 혁 개 요
1923. 5. 18	이서공립보통학교 인가 개교
1981. 3. 9	이서등학교 병설 유치원 1학급 개원
2018. 9. 1	제 33대 김연수 교장 부임
2019. 2. 1	제 94회 졸업(총8,663명)
2019. 3. 1	20학급 편성(특수학급 포함)

나. 학생 현황

2019. 3. 4일 현재

학 년		1	2	3	4	5	6	계
학급수		3	4	3	3	3	3	20(특수 1)
학생수	남	40	52	47	37	35	29	240
	여	29	47	24	37	38	36	211
	계	69	99	71	74	73	65	451

다. 교직원 현황

교장	교감	원감	초등학교 교사	유치원 교사	일반직	교육공무직						계
						교무 실무 사	조리 중사 원	통학 버스 안전지 도사	스포 츠 강사	돌봄 전담 사	청소 원	
1	1	1	25	4	5	2	7	1	1	2	1	51

라. 교실 현황

구분	보통 교실	관리실			특별교실														계
		교 장 실	교 무 실	행 정 실	강 당	보 건 실	방 송 실	소 극 장	과 학 실	영 어 실	도 서 실	식 생 활 관	컴 퓨 터 실	음 악 실	미 술 실	돌 봄 교 실	교 사 연 구 실	협 의 회 실	
실수	20	1	1	1	1	1	1	1	1	1	1	1	1	1	1	2	3	1	40

6. 학교 교육목표별 실천 계획

교육 목표 1

친구와 사이좋게 지내는 어린이

추진 과제	추진 내용	대상	횟수	담당	교육과정		
					교과	창체	지원
1. 학생 자치회 중심 생활규정 만들고 실천하기	1. 민주적 학생 선거 문화 조성 및 학생자치 활성화 -전교회장단 조직 -학년별 다모임 시간 확보 -학생자치회와 함께 하는 생활규정 만들기 -자치회 역량 강화 연수 지원	3-6학년 3-6학년 전교생 3-6학년	2회 월1회 연중 1회	자치 자치 자치 자치	○ ○ ○	○ ○ ○	○ ○ ○ ○
2. 다양한 자율 동아리 활동 활성화	1. 학생 자율 동아리 적극적 지원 -학생자율동아리 운영 및 지원 강사 지원보다는 학생활동 중심으로 운영 :사물놀이, 무용, 줄넘기, 독서 등 -지역사회의 문화행사 참여권장 3. 정보통신 윤리 교육 실시 4. 학교 숲 가꾸기 봉사활동	3-6학년 전교생 전교생	연중 연중 연중	진로 정보 환경	○ ○ ○	○ ○ ○	○ ○ ○
3. 인성 인권주간, 다꿈교육주간, 상담 주간, 친구사랑 주간 운영	1. 인성인권 주간 운영 - 생명존중 인권교육, 양성평등 교육 실시 - 세계시민교육을 통한 인권교육 - 환경교육과 연계한 인권교육 - 정보통신교육 및 개인정보보호 교육 실시 - 인터넷 및 스마트폰 과다사용 예방교육 실시 2. 다꿈 교육주간 운영 -멘토링, 다문화 이해교육 -다문화 가정 학생의 맞춤형 교육지원 3. 전교원 책임 상담제 및 상담주간 운영 4.친구사랑 주간 및 학교폭력 예방의 날 운영 -학생 및 학부모 대상 연수 실시	전교생 전교생 전교생 학부모	2회 1회 2회	안전인권 다문화 안전인권	○ ○	○ ○ ○	
4. 준거집단 운영, 장애체험 활동, 이웃돕기 활동 전개	1. 준거집단 운영 2. 장애인식개선 및 인권침해 예방교육 -학생 교육 및 학부모 대상 연수 실시 -장애체험활동 3.이웃 돕기 활동 전개	준거집단 전교생 전교생	연중 2회 연중	준거집단 특수교육 이웃돕기	 	 ○ 	○ ○
5. 성폭력 학교 폭력 예방 교육 실시	1. 보건교육, 약물오남용 교육 실시-창체 및 교과 2. 성교육 실시-연간 15차시 실시(성폭력예방교육) 3. 감염병 예방 및 응급처치 교육 4. 체험중심, 감성공감 학교폭력 예방활동 - 자치활동을 통해 실천 사항 정한 후 직접 홍보 및 실천하기 5. 언어문화 개선과 놀이를 통한 평화로운 학교 문화 조성	전교생 전교생 전교생 전교생 전교생	연중 연중 연중 연중 연중	보건 보건 보건 안전인권 안전인권	○ ○ ○ ○ ○	○ ○ ○ ○ ○	○ ○

교육 목표 2

배움의 즐거움을 체험하는 어린이

추진 과제	추진 내용	대상	횟수	담당	교육과정 반영		
					교과	창체	지원
1. 궁금한 것 누구에게나 질문하기	1. 함께 만들어가는 따뜻한 교육과정 운영 - 학생중심 교육과정 편성을 위한 교사워크숍 - 학교교육과정 설명회를 통해 교육과정 안내 2. 빛깔있는 학년·학급 특색활동 - 학생들의 필요와 요구를 반영한 특색활동 실시 - 학년별 프로젝트 연계 체험학습 실시	전교생	연중	연구	○	○	○
		전교생	연중	로컬에듀	○	○	○
2. 교과 재구성 과 프로젝트 학습 실천	1. 학생이 배움의 중심이 되는 교육과정 재구성 - 학년별 성취기준 연계주제중심 프로젝트학습 실시 - 학년군별 교육과정 재구성 협의 시간 운영 2. 참学力 신장을 위한 학습공동체 구축 - 전문성 향상을 위한 수업동아리 운영 - 수업나눔동아리(따뜻한 학교 연계) - 학년, 교과 연구 모임 - 교원능력 평가	전교생	연중	연구	○	○	○
		전교생	연중	연구	○	○	○
		전교사	1회	교무	○	○	○
3. 맞춤형 책임 교육 과정 중심의 성장평가제 내실화	1. 기초·기본학력 맞춤형 책임교육 실시 - 학습부진아 특별보충과정 운영 - 대학생 멘토링 수업 및 학습지원단 학습서비스 2. 학습능력 진단검사 및 표준화검사 실시 - 학습더딤 원인 및 유형에 따른 개인별 맞춤형 학습 지원 3. 초등성장평가제 실시 - 교과 특성을 반영한 성취기준 중심 다양한 수행평가의 내실화 - 성장평가 결과 관리와 피드백을 통한 수업개선 - 평가방법 개선을 위한 강사 초빙 연수	전교사	연중	평가	○		
		전교생	3월, 8월(1학년)	평가	○		
		전교사	연중	평가	○	○	
4. 학습 능력 진단 검사. 표준화 검사. 정서행동 특성검사 실시	1. 학습능력 진단 검사 실시 - 온라인 기초학력 진단-보정 시스템 활용 2. 표준화 검사 실시 - 2,5학년 3월 실시 - 1학년 8월 실시 3. 정서행동 특성 검사 실시	3-6학년	3월 중	평가	○		
		1,2,5학년	3월, 8월	진로			○
		1,4학년	4월 중	보건			○
5. 다양한 독서 행사 및 아침 독서 운동 전개	1. 독서토론 프로젝트 수업 및 독서행사 실시 - 학년별 성취기준을 활용한 교과통합 독서 프로젝트 수업 실시 - 다양한 독후활동 전개 2. 도서관 활용 수업의 활성화 - 교과관련 필독도서 선정 및 도서관 비치, 교사와 함께 읽기 - 독서교육 도우미를 통한 도서관 활성화 - 월별 다양한 도서관 행사 마련 3. 독서교육의 내실화 - 학부모와 함께하는 책임기운동 - 아침독서운동 전개 4. 모두가 행복한 아침 만들기 - 등교시간 늦추기(8시 50분)로 편안한 아침 - 아침 독서 운동 전개	전교생	연중	독서	○	○	○
		전교생	연중	독서	○	○	○
		전교생	연중	독서	○	○	○
		전교생	연중	독서	○	○	○

교육 목표 3

새롭게 생각하는 어린이

추진 과제	추진 내용	대상	횟수	담당	교육과정 반영		
					교과	창체	지원
1. 감성을 키우는 문화예술교육 활성화	1. 문화예술강사 초빙 교과 및 창체교육 실시 - 국악(1-2학년), 영화(4-6년) 및 문화예술교육 - 학년악기 동아리시간 운영: 오카리나(1,2학년), 하모니카(3,4학년), 우쿨렐레(5-6학년)	전교생	배정시간	연구 음악교육	○ ○	○ ○	○ ○
2. 꿈을 찾아가는 학년별 진로·직업 체험교육 및 배꽃뜰 축제 실시	1. 꿈을 찾아가는 진로·직업 교육 - 창체의 진로교육 통해 진로탐색기회 제공 - 진로진학 전문강사 및 학부모 활용 교육 실시 - 3,6학년 진로체험학습 실시 2. 바른 자녀관 정립 학부모교육 강화 3. 배꽃뜰 축제 실시 - 학생들 배움의 표현의 장 마련	전교생	연중	진로	○	○	
		학부모	연중	학부모			○
		1회	교무	교무	○	○	○
3. 특기 적성 중심의 방과후 프로그램 운영	1. 무료 프로그램 운영 - 특기 적성 중심의 프로그램 운영 2. 교육공동체의 의견을 반영한 수익자 프로그램 운영	전교생	연중	방과후			○
		전교생	연중	방과후			○
4. 과학한마당	1. 과학 한마당 운영 - 다양한 체험 중심의 과학 한마당 운영	전교생	1회	과학	○	○	○
5. 외국어 교육 (영어, 중국어) 활성화	1. 실용영어중심 영어교육과정 운영 - 영어전담교사(TEE) 및 원어민교사 팀티칭 실시 - 방학 중 영어 캠프 운영 - 영어독서활동 및 영어회화동아리활동 활성화 2. 중국어 방과후 학교 운영 - 중국어 방과후 수업 주당 3시간 배정 3. 외국 문화 이해를 위한 국제이해교육 실시	전교생	연중	영어	○		○
		희망자 희망자	2회 연중	영어 영어	○		○
		희망자	연중	방과후			○
		전교생	연중	영어	○		○

교육목표 4

놀이를 즐기는 어린이

추진 과제	추진 내용	대상	횟수	담당	교육과정 반영		
					교과	창체	지원
1. 중간놀이 시간 운영	1. 중간 놀이 시간 운영 - 놀이 중심의 학교 운영을 위한 중간 놀이 시간 운영 - 2교시 쉬는 시간 20분 확보 - 다양한 틈새 신체활동 활성화	전교생	연중	담임			○
2. 다양한 스포츠클럽 운영	1. 다양한 스포츠클럽 운영 - 줄넘기, 축구, 피구, 배구 등 여러 가지 다양한 프로그램을 통한 신나는 스포츠클럽 활성화 2. 스포츠데이 운영 - 모두가 하나된 스포츠데이 운영	전학년	연중	체육	○		
		전학년	8회	체육	○	○	○
3. 표현활동 활성화	1. ‘학교-마을이 함께 만들어가는 교육과정’ 운영 - 각 학년 특성에 맞는 체험활동 운영 - 1학년 : 탈춤 - 2학년 : 창작무용 - 3학년 : 창작무용 - 4학년 : 라인댄스 - 5학년 : 치어댄스 - 6학년 : 방송댄스	전학년	배정 시간	로컬에듀 담임	○	○	○
4. 교과와 연계한 체험 중심 안전 교육 실시	1. 체험중심 안전교육 실시 및 교과와 연계한 안전교육(51차시 이상) 내실화	전학년	연중	담임	○	○	○
5. 교육과정과 연계한 현장 체험학습 실시	1. 빛깔있는 학년·학급 특색활동 - 학년별 교육과정 연계 현장체험학습 실시	전학년	2회	현장체험 학습	○	○	○

특색사업 1. 1인 1악기 배우기

목 적	• 자신감과 감수성 기르기			
추진 내용	운영학년	1,2학년	3,4학년	5,6학년
	악기종류	오카리나	하모니카	우쿨렐레
	편성운영	창체	창체	창체
	배정시간	23시간	23시간	23시간

특색사업 2. 독서 교육 활성화

목 적	• 독서의 생활화 • 독서 습관의 정착		
추진 내용	운영학년	1~6학년	
	편성운영	독서교육의 기반 조성 및 독서 시간 확보	<ul style="list-style-type: none"> ○ 도서실 및 독서코너 활용 ○ 도서실 시설 및 학년별 필독서 확충 ○ 학기별 신간 도서 구입 ○ 도서실 DLS 지원 및 사서 도우미 활용 ○ 도서실 이용 수업 전개 ○ 점심 시간, 방학 중 도서관 개방
	운영내용	체계적인 독서 교육 실시	<ul style="list-style-type: none"> ○ 교과별, 단원별 추천도서 선정 ○ 국어과와 연계한 책 놀이 활동 ○ 학년별 수준에 맞는 독서 교육 실시 ○ 교사, 친구가 그림 책 읽어주기 ○ 다양한 독서 행사
		글이랑 놀자	<ul style="list-style-type: none"> ○ 꼬마 작가 프로젝트 ○ 작가와의 만남

특색사업 3. 스포츠 데이 운영

목 적	• 바른인성 함양 • 기초적인 운동능력 신장 • 공동체의식 함양	
추진 내용	운영학년	전 학년
	편성운영	<ul style="list-style-type: none"> • 교과, 창체 • 연 8회
	운영내용	<ul style="list-style-type: none"> • 매월 한달에 하루 3개학년씩 격달로 운영 • 학년별로 2시간씩 운영 • 자치활동을 통해서 아동의 의견을 수렴하여 반영



Ⅱ. 이서 교육과정의 편성 · 운영 계획

1. 학교교육과정의 성격 및 편성 방향	/ 15
2. 편제와 시간 배당	/ 16
3. 교과교육과정 편성 · 운영	/ 30
4. 창의적 체험활동 편성 · 운영	/ 34
5. 안전교육과정 편성 · 운영	/ 34
6. 학년말 학사 운영 내실화 계획	/ 34
7. 다문화가정 자녀 보충지도 계획	/ 44
8. 전입생 보충 지도 계획	/ 45



이서교육과정

Ⅱ. 이서 교육과정의 편성·운영 계획

1. 학교교육과정의 성격 및 편성 방향

가. 성격

- 본 교육과정은 **교육이념**(교육 기본법 제2조)과 **초등학교 교육목적** (초·중등 교육법 제38조)을 효율적으로 달성하기 위하여
- **초·중등 교육과정 운영 기본계획**(교육과학기술부 제2008-148호), **2015개정 교육과정** (교육부 제2015-74호, 제2015-80호), **전라북도 초등학교 편성운영지침** (제2018-506호), **완주교육계획**(제2019-001호), 도서관 독서진흥법(대통령령 제27381호)법을 근간으로 하였으며
- 학생, 교원, 학부모 및 지역 주민의 요구와 지역의 특수성을 반영한 학교 수준의 초등학교 교육과정이다.

-

나. 편성 방향

- 학교는 국가 수준의 교육과정과 전라북도교육청의 교육과정 편성·운영 지침 및 교육과정 편성·운영 자료를 바탕으로 학교 구성원과 지역사회의 요구를 수렴하여 학교실정에 알맞은 자율적이며 특색 있는 학교교육과정을 편성한다.
- 학교교육과정은 모든 교원이 참여하는 민주적인 절차와 과정을 거쳐 편성한다.
- 교육과정의 합리적 편성을 위하여 교원, 교육과정(교과 교육) 전문가, 학부모 등이 참여하는 학교 교육과정 위원회를 구성하여 운영하며, 이 위원회는 학교장의 교육과정 운영 및 의사 결정에 관한 자문 역할을 한다.
- 교과(군), 창의적 체험활동의 내용 배열은 지역의 특수성, 계절 및 학교의 실정과 학생의 요구, 교육적 필요에 따라 지도 내용의 순서와 비중, 방법 등을 조정할 수 있다.
- 학교 교육과정은 교원 조직, 학생 실태, 학부모의 요구, 지역 사회의 실정 및 교육 시설, 교육 자료 등 교육 여건과 환경을 충분히 반영하여 편성한다.
- 지역 사회의 유관 기관과 적극적으로 연계·협력하여 교과(군), 창의적 체험활동 등 학교 교육 활동을 내실 있게 편성한다.
- 주5일 수업제를 전면 실시하며 수업일수와 수업시수의 적절한 운영을 원칙으로 한다.
- 감축된 수업일수의 수업시수 보전은 방학 감축, 행사의 정선과 감축, 교육 내용의 정선, 주중 편성 등 학교 실정에 맞게 편성한다.
- 학교 내외 환경과 교육과정 및 학습자의 요구등을 반영한 공휴일과 국경일을 연계한 재량휴업일 운영으로 생동감있고 행복한 학교문화 정착을 할 수 있도록 편성한다.

2. 편제와 시간 배당

가. 편제

교육과정	교과(군)	1~2학년	국어, 수학, 바른 생활, 슬기로운 생활, 즐거운 생활
		3~4학년	국어, 사회/도덕, 수학, 과학, 체육, 예술(음악/미술), 영어
		5~6학년	국어, 사회/도덕, 수학, 과학/실과, 체육, 예술(음악/미술), 영어
	창의적 체험활동		자율 활동, 동아리 활동, 봉사 활동, 진로 활동 안전한 생활(1~2학년)

- 1) 입학초기 적응활동은 자율활동 중 ‘자치·적응활동’의 일부로 편성하여 지도한다.
- 2) 보건교육은 5~6학년 중 1개 이상 학년에 연간 17시간 이상 실시(2008 보건 교육과정 고시 의거)한다.
- 3) 1,2학년은 체험활동 중심의 ‘안전한 생활’을 포함하여 편성·운영한다.

나. 시간배당

구 분 \ 학년군		1~2학년	3~4학년	5~6학년
교과(군)	국 어		408	408
	사 회 / 도 덕	국 어 448	272	272
	수 학	수 학 256	272	272
	과 학 (5~6학년 과학/실과)	바 른 생 활 128	204	340
	체 육	슬기로운생활 192	204	204
	예술(음악/미술)	즐거운생활 384	272	272
	영 어		136	204
	소 계	1,408	1,768	1,972
창의적 체험활동		336 안전한생활 (64)	204	204
연간 총 수업 시간 수(최소)		1,744	1,972	2,176

※ 이 표에서 1시간 수업은 40분을 원칙으로 하되, 기후 및 계절, 학생의 발달 정도, 학습 내용의 성격, 기초수영교육활동 등의 학교 실정을 고려하여 탄력적으로 편성·운영할 수 있다.

※ 학년군 및 교과(군)별 시간 배당은 연간 34주를 기준으로 한 2년간의 기준 수업 시수를 나타낸 것이다.

※ 교과(군), 창의적 체험활동, 학년군별 총 수업 시간 수를 반드시 확보하여야 한다.

※ 1~2학년군 안전한 생활 교육과정은 다음 사항에 유의하여 운영해야 한다.

- 수업 시수를 주당 1시간 늘리되, 학생들의 추가적인 학습 부담이 생기지 않도록 창의적 체험활동시간을 활용해 체험 중심의 ‘안전한 생활’을 편성·운영한다.
- 이수 시간은 창의적 체험활동 하위 영역과 분리하여 별도로 관리하여 64시간 이상 이수하여야 한다.

다. 수업일수 및 시간 운영

- 1) 제1학기는 2019년 3월 1일부터 8월 25일까지, 제2학기는 8월 26일부터 2019년 2월 29일까지로 한다(초·중등교육법시행령 제44조).
- 2) 수업일수는 천재·지변이나 주 5일 수업의 실시, 연구학교의 운영 또는 제105조의 규정에 의한 자율학교의 운영 등 교육과정의 운영상 필요한 경우에는 10분의 1의 범위에서 수업일수를 감축할 수 있다는 시행령에 따라 2019학년도 수업일수는 **191일**로 한다(주5일 전면 시행의 경우 매 학년 190일 이상, 초·중등교육법시행령 제45조).

【 2019학년도 월별 수업일수 】

수 업 일 수	1학기	월별	3	4	5	6	7	계		학교장재량 휴업일수	수업 일수
		일수	20	22	22	18	20	102		1일(6월 7일)	
	2학기	월별	8	9	10	11	12	2	계	학교장재량 휴업일수	
		일수	5	19	20	21	19	5	89	1일(10월 4일)	

- 3) 교육적 필요와 여건에 따라 학교 교육과정 위원회의 자문 및 학교운영위원회 심의를 거쳐 교과(군)별 기준 시수의 20% 범위 내에서 수업시수를 증감하여 운영할 수 있으나(단, 체육, 음악, 미술교과의 기준시수는 준수), 학년(군)별 연간 총 수업시간수를 반드시 확보하여야 한다.
- 4) 초등학교 1학년의 입학 초기 적응활동을 위해 창의적 체험활동에 39시간을 배정한다.
- 5) 학교의 여건과 학생의 실태, 교과(군)별 특성을 고려하여 학년/학기/분기별 집중 이수제를 실시할 수 있다. 그러나 우리 학교의 실정에 따라 전입학의 경우 교과별 미이수자가 생길 사항을 고려하여 집중이수제는 실시하지 않는다.
- 6) 한자교육(3학년), 정보통신활용교육(4학년), 보건교육(5,6학년)등은 관련 교과(군)와 창의적 체험활동 시간을 활용하여 체계적인 지도가 이루어질 수 있도록 한다.
- 7) 연간 수업 시간 수를 계절, 학교실정, 학생실태, 교육여건 등에 알맞게 월별, 주별로 적절히 배정하여 편성하되 공휴일, 학교행사, 국가·사회 행사 등을 고려하여 결정한다.
- 8) 학교장의 재량으로 할 수 있는 학교장 재량휴업은 지역 여건과 학부모의 희망사항을 고려하여 2일(6월 7일, 10월 4일) 운영한다.

라. 교육과정 자율화에 따른 교과시수 증감의 방향

구 분		내 용				
교육과정 강화 영역		▪국어과 기초 기본 교육 강화(1학년) ▪수학과 기초 기본 교육 강화(2,3,4학년) ▪사회과 기초 기본 교육 강화(5,6학년)				
목 적		▪국어과의 시수 증배를 통한 기초 기본 교육 강화 ▪수학과의 시수 증배를 통한 기초 기본 교육 강화 ▪사회과의 시수 증배를 통한 기초 기본 교육 강화 및 2015 개정 교육 과정에 따른 결손 단위 보충				
교육과정 운영 강화를 위한 근거		▪교육과정 운영 설문 결과 및 학교 구성원 의견 수렴 분석 ▪학생들 수행 평가 결과 분석 ▪2015 개정 교과 교육과정 분석				
증감 수준		▪해당 학년 별 강화 교육과정 편성				
시수 증배 교과 교육과정 편성 내용		▪선수학습 진단 및 보충 지도 ▪교과 내용 충실을 위한 보충 심화 학습				
구분	영역	교과 시수 증배 내용			증배의 방향	
		학년	시수			
			1학기	2학기		
증배	국어	1학년	5	2	한글 읽기 및 쓰기 지도	
	수학	2학년	3	3	수학과 기초·기본학습력 강화 프로그램 운영	
	수학	3학년	2	2	수학과 기초·기본학습력 강화 프로그램 운영	
	수학	4학년	2	2	수학과 기초·기본학습력 강화 프로그램 운영	
	사회	5학년	4		사회과 역사부분 학습효과를 높이기 위해 견학 및 체험을 통해 알아가는 체험형 역사교육	
	사회과	6학년	8	8	2015 개정 교육과정에 따른 결손 보충	
구분	영역	학년	시수		교과 시수 감축 내용	
			1학기	2학기	1학기	2학기
감축	통합	1학년	5	2	심화 보충(담임 재량) 시간 감축	심화 보충(담임 재량) 시간 감축
	바생, 슬생	2학년	3	3	바생(1), 슬생(2)	바생(1), 슬생(2)
	국어	3학년	2	2	심화보충(담임재량) 시간감축	심화보충(담임재량) 시간감축
	국어	4학년	2	2	심화보충(담임재량) 시간감축	심화보충(담임재량) 시간감축
	국어	5학년	-4		심화 보충 시간 감축	
	국어과	6학년	-8	-8	심화보충을 위한 담임재량시간 감축	심화보충을 위한 담임재량시간 감축

1) 교육과정 자율화에 대한 설문 결과, 영어, 수학과 증배에 대한 요구가 있었으며, 교과 분석상 수학과와 시수 증배를 통한 기초 기본 학습능력 향상시키고자 하였음. 1,5,6학년은 교과 분석상 국어과와 사회과 증배가 필요함.

라-1. 학년별 교육과정 증배 및 감축에 따른 수업 시수

1) 1~2학년군

구분 / 학년		1학년						2학년					
		기준 시수	증감 시수		이수 시수			기준 시수	증감 시수		이수 시수		
			1학기	2학기	1학기	2학기	계		학기	2학기	1학기	2학기	계
교 과	국 어	210	+5	+2	107	110	217	238			126	112	238
	수 학	120			56	64	120	136	+3	+3	75	67	142
	바른 생활	60	-3	-2	24	31	55	68	-1	-1	35	31	66
	즐거로운 생활	90	-2		42	46	88	102	-2	-2	52	46	98
	즐거움 생활	180			88	92	180	204			108	96	204
창의적 체험활동 (안전한 생활)		200 (30)			136	64	200	136 (34)			81(18)	55(16)	136
연간 총 수업 시간 수		860					860	884					884
○기초기본 교육 강화		- 도시와 농촌의 중간지역이라 대부분 맞벌이가정 및 다문화 학생들의 증가로 가정학습이 이루어지지 않아 교육과정이 요구하는 기본 수준 이상의 기초·기본교육 강화를 위하여 1학년은 국어 교과를 2학년은 수학교과를 증배 - 국어와 수학 학습 효과를 높이기 위하여 학습 주제에 따른 필요 차시 증배											

2) 3~4학년군

구분 / 학년		3학년						4학년					
		기준 시수	증감 시수		이수 시수			기준 시수	증감 시수		이수 시수		
			1학기	2학기	1학기	2학기	계		1학기	2학기	1학기	2학기	계
교 과	국 어	204	-2	-2	106	94	200	204	-2	-2	106	94	200
	사 회	102			54	48	102	102			54	48	102
	도 덕	34			18	16	34	34			18	16	34
	수 학	136	+2	+2	74	66	140	136	+2	+2	74	66	140
	과 학	102			54	48	102	102			54	48	102
	체 육	102			54	48	102	102			54	48	102
	음 악	68			36	32	68	68			36	32	68
	미 술	68			36	32	68	68			36	32	68
교 과	영 어	68			36	32	68	68			36	32	68
	창의적 체험활동	102			59	43	102	102			59	43	102
연간 총 수업 시간 수		986			527	459	986	986			527	459	986
○기초기본 교육 강화		- 저학년에 비해 갑자기 수학교육과정의 난이도가 상승하였고 도시와 농촌의 중간지역이라 가정학습이 이루어지지 않는 학생들이 있어 교육과정이 요구하는 기본 수준 이상의 기초·기본교육 강화를 위하여 수학 교과를 증배 - 수학과 학습 효과를 높이기 위하여 곱셈, 나눗셈 연산 부분 차시 증배											

3) 5~6학년군

구분 / 학년		5학년						6학년					
		기준 시수	증감 시수		이수 시수			기준 시수	증감 시수		이수 시수		
			1학기	2학기	1학기	2학기	계		1학기	2학기	1학기	2학기	계
교 과	국 어	204	-4		104	96	200	204	-8	-8	98	90	188
	사 회	102	4		58	48	106	102	+8	+8	62	56	118
	도 덕	34			18	16	34	34			18	16	34
	수 학	136			76	60	136	136			72	64	136
	과 학	102			58	44	102	102			56	46	102
	체 육	102			54	48	102	102			54	48	102
	음 악	68			36	32	68	68			38	30	68
	미 술	68			36	32	68	68			38	30	68
교 과	실 과	68			36	32	68	68			38	30	68
	영 어	102			62	40	102	102			54	48	102
창의적 체험활동		102			54	48	102	102			54	48	102
연간 총 수업 시간 수		1,088			592	496	1,088	1,088					1,088
○기초기본 교육 강화		- 사회과 역사부분 학습효과를 높이기 위해 견학 및 체험을 통해 알아가는 체험형 역사교육 필요 - 2015 개정 교육과정에 따른 사회 수업 결손 최소화를 위한 사회과 증배											

라-2. 교과별 시수 증배 및 감축에 따른 교육과정 재구성 내용(예시:1학년)

학기	과 목	단원명	계획 시수	증감 시수	실제 시수	증배 및 감축내용
1	국어	4. 글자를 만들어요	102	+5	107	한글 기초 학습 활동 보충 -자음과 모음 익히기 -받침이 있는 글자 읽고 쓰기
		6. 받침이 있는 글자				
	바른생활	봄 1. 학교에 가면	27	-3	24	심화보충(담임재량)시간 감축
		봄 2. 도란도란 봄 동산				
		여름 2. 여름 나라				
	슬기로운생활	봄 1. 학교에 가면	44	-2	42	심화보충(담임재량)시간 감축
		여름 1. 우리는 가족입니다.				
2	국어	1. 소중한 책 소개해요	108	+2	110	독서 능력 강화 활동 보충 (도서관 활용 수업)
	바른생활	가을 2. 현규의 추석	33	-2	31	심화보충(담임재량)시간 감축
		겨울 2. 우리의 겨울				

라-3. 교과별 시수 감축의 근거(예시 : 6학년)

구분		학 년 군 기준 시수	6학년 시수		시수증배		시수감축		운영 시수
			1	2	1	2	1	2	
교과	국 어	204	98	90			-8	-8	188
	사 회	102	62	56	+8	+8			118
	도 덕	34	18	16					34
	수 학	136	72	64					136
	과 학	102	56	46					102
	체 육	102	54	48					102
	음 악	68	38	30					68
	미 술	68	38	30					68
	실 과	68	38	30					68
	영 어	102	54	48					102
창의적체험활동		102	54	48					102
연간총수업시수		1088	1088		+16		-16		1088

라-4. 학년별 시수 증배프로그램 운영 계획

<예시 : 2학년 수학과와 시수 증배를 통한 기초 기본 교육 강화>

과목	단원명	학습내용	지도 시기	시 수	필요성
수학	2-1-3. 덧셈과 뺄셈	덧셈과 뺄셈을 해보기	4월	2	덧셈과 뺄셈 연산 능력 향상
	2-1-6. 곱셈	곱셈식을 알아보고 나타내보기	6월	1	곱셈식의 원리 이해
	2-2-4. 시각과 시간	달력을 알아보기	11월	1	달력의 구성 익히기
	2-2-5. 표와 그래프	표와 그래프로 나타내기	11월	1	표와 그래프로 나타내는 방법 익히기
	2-2-6. 규칙찾기	규칙을 알아보기	12월	1	다양한 상황에서 규칙 찾기

마. 주간 기준

요일 학년	월	화	수	목	금	계	교과전담 및 문화예술강사(창체), 스포츠강사 활용 수업
1학년	5	4	5	4/5	4	22/23	국악(1)
2학년	5	4	5	5	4	23	국악(1)
3학년	5	5	5	6	5	26	체육(1), 영어(2)-1학기, 과학(2)-2학기, 스포츠강사(2)
4학년	5	5	5	6	5	26	체육(1), 과학(2)-1학기, 영어(2)-2학기, 영화(1), 스포츠강사(2)
5학년	6	6	5	6	6	29	체육(2), 과학(2), 영어(2), 영화(1), 스포츠강사(1)
6학년	6	6	5	6	6	29	체육(2), 과학(2), 영어(2), 영화(1), 스포츠강사(1).

※ 1학년 목요일 시간배당 : 1학기 4교시 / 2학기 5교시

바. 교과전담제 운영 방향

1) 운영 방침

첫째, 전담교과는 체육, 음악, 미술, 영어, 과학 중에서 당해년도 학교 실정에 따라 정한다.
(저학년은 통합이나 창체)

둘째, 전담교사는 전담교과에 전문성과 소질이 있는 교사를 우선 배정한다.

셋째, 전담교사의 주당 수업 시간 수는 19시간으로 하고 전학년에 배치 운영한다.

넷째, 수업계획, 수업방법, 평가 등을 창의적으로 개발하여 수업의 질을 향상시킨다.

2) 운영의 실제 : 2019학년도 전담교과는 ‘영어과, 과학과, 체육과’로 한다. 단, 저학년 운영에서는 창의적체험활동에서 자율활동 영역 중 창의주제 관련으로 한다.

* 3,4학년 영어(2시간), 과학(2시간)은 1,2학기 교차 운영한다.

3) 전담 교과에의 평가

첫째, 전담교사의 책임 아래 실시하여 영역별 평가 자료를 담임교사에게 제공한다.

둘째, 전담교사는 평상시 수업시간의 학습 수행정도를 실기위주로 평가한다.

셋째, 평가는 평가 관점을 작성하여 일관성 있고 객관적으로 평가한다.

넷째, 담임교사는 전담교사가 작성한 결과를 성장평가 자료에 반영하고 학부모에게 결과를 제공한다.

4) 전담 교사 시간 배당

교과	전담 교사	학 기	지도 학년 시수												총 시수
			3학년			4학년			5학년			6학년			
			1	2	3	1	2	3	1	2	3	1	2	3	
영어과	김새라	1	2	2	2	·	·	·	2	2	2	2	2	2	18
		2	·	·	·	2	2	2	2	2	2	2	2	2	
과학과	김요섭	1	·	·	·	2	2	2	2	2	2	2	2	2	18
		2	2	2	2	·	·	·	2	2	2	2	2	2	
체육과	송기수	1-2	1	1	1	1	1	1	2	2	2	2	2	2	18

5) 팀티칭 수업(스포츠강사, 문화예술강사, 악기강사 등)은 담임교사와 팀티칭 보조 강사가 서로 협업하여 수업을 이끌어간다. 담임교사는 아이들 관리를 하고 팀티칭 강사와 항상 수업 내용의 준비부터 피드백까지 공유한다. 팀티칭 보조 강사는 수업에

책임감을 가지고 수업 강사로서의 준비를 갖추어 수업에 임한다.

6) 팀티칭 수업시 담임교사는 안전 및 생활 관리에 힘쓴다.

7)교과전담, 특별실 활용 시간 및 외부강사 활용 수업 배정

가. 교과전담 및 보건교육 수업 배정

체육						영어						과학						보건					
	월	화	수	목	금	월	화	수	목	금		월	화	수	목	금		월	화	수	목	금	
1	4-1	6-2	5-3	3-1	5-1	5-1	6-3	3-1 4-1	5-1				4-2 3-2	5-1	5-3	6-2							
2	4-2	6-1	5-2	3-2	5-2	5-2	6-2	3-2 4-2	5-2				4-2 3-2	5-1	5-3	6-2		5-1			6-1		
3	4-3	6-3	5-1	6-3	5-3	5-3	6-1	3-3 4-3	5-3			4-1 3-1	4-3 3-3	5-2	6-1	6-3		5-2			6-2		
4			3-3	6-2	6-1	3-2 4-2	3-1 4-1	6-1	3-3 4-3			4-1 3-1	4-3 3-3	5-2	6-1	6-3		5-3			6-3		
5								6-2															
6																							

*영어, 과학의 위의 칸은 1학기 운영학년을 아래칸은 2학기 운영 학년을 나타냄(즉, 3학년은 1학기에 영어전담 2시간,

4학년은 1학기에 과학전담 2시간 수업을 실시하며, 2학기에는 교차하여 운영함)-원어민 시간 배당 전이므로 영어전담시간 변경 될 수 있음.

나. 외부강사 수업 배정 (영화, 국악 확정됨)

창의적 체험활동(영화)						국악(창의적 체험활동 및 통합)						스포츠 강사					
	월	화	수	목	금	월	화	수	목	금		월	화	수	목	금	
1	6-1	4-1				2-4			1-1			6-2	3-3	4-2	4-3	3-1	
2	6-2	5-2				2-3			1-2			6-3	3-1	4-3	4-1	3-2	
3	6-3	5-3				2-2			1-3			6-1	3-2	4-1		3-3	
4	4-3	5-1				2-1							4-2		5-1	5-3	
5	4-2														5-2		
6																	

* 스포츠강사의 3시간 수업은 스포츠클럽 운영활동에 별도로 배정하여 운영함.

다. 특별실 활용 수업 배정

강당						운동장						컴퓨터실						소극장/도서실					
	월	화	수	목	금	월	화	수	목	금		월	화	수	목	금		월	화	수	목	금	
1	4-1	1	5-3	3-1	5-1	4-1	6-1	5-3	2-1	1-1		6-1	5-3	3-2	1-1	2-1			2-4				5-2
2	4-2	6-1	5-2	3-2	5-2	4-2	6-2	5-2	2-2	1-2		6-2	4-3	3-3	1-2	2-2		1-1	2-1	4-1	3-3		5-1
3	4-3	6-2	5-1	6-3	5-3	4-3	6-3	5-1	2-3	1-3		6-3	4-2	3-1	1-3	2-3		1-2	2-2	4-2	3-1		5-3
4	2	6-3	3-3	6-2	6-1	3-1	1	3-3	2-4	3-2		5-1	4-1	1	3	2-4		1-3	2-3	4-3	3-2		6-2
5	1		2	2		3	4		5	6		5-2	방(컴)		4	5			6-1			6-3	
6	방(체)			방(줄)	방(체)							6	방(컴)		방(컴)								

* 특별실 사용 시간표의 음영부분은 학년 공동으로 사용할 수 있는 시간을 나타내며,

방(체/줄)는 방과후 체육/음악준비를 위한 시간 배정, 방(컴)은 방과후 컴퓨터 시간 배정을 의미함.

사. 연간교육과정 시간 운영 계획

1) 연간 수업·행사·휴일 수

월	3	4	5	6	7	8	9	10	11	12	1	2
일	요일	공휴일 연휴기간	요일	공휴일 연휴기간	요일	공휴일 연휴기간	요일	공휴일 연휴기간	요일	공휴일 연휴기간	요일	공휴일 연휴기간
1	금	상림절	토	신정 연휴기간(1-5)	수	토	월	목	일	화	금	배꽃들 축제
2	토		화	목	일	수	토	월	목	일	수	신정
3	일		수	우리의 수업기간(1-5)	금	토	월	목	개천절	일	화	금
4	월	시업 시업기간	목	토	화	목	일	수	금	제왕유업일	월	수
5	화		금	일	어린이날	수	금	월	토	화	목	일
6	수		토	월	대제유일	목	현충일	토	화	일	수	신입생 예명수업
7	목		일	화	금	제왕유업일	일	수	토	월	목	금
8	금	표준화 시험기간 연휴기간	월	토	수	토	월	목	일	화	금	일
9	토		화	목	일	수	토	월	목	현충일	토	화
10	일		수	110주년 기념(9-10)	금	토	월	수	3학년 현장체험학습	목	일	화
11	월		목	토	화	목	일	수	출연예방교육	금	토	수
12	화		금	일	석가탄신일	수	금	월	목	추석연휴	토	화
13	수	학교교육과정 설명회	토	월	다공교육주 간(13-17)	목	토	화	금	추석	일	수
14	목		일	화	금	일	수	토	추석연휴	월	목	금
15	금		월	수	토	월	목	일	화	병곡중학교 경기수업 (14-18)	목	토
16	토		화	110주년 기념(16-17)	목	일	수	토	화	학부모지녀 상담주간 (17-21)	수	토
17	일		수	금	월	병곡중학교 경기수업 (17-19)	수	토	화	목	일	화
18	월	친구사랑주간 연휴기간(18-21)	목	토	배꽃들환마 -과학현마당	토	제교기념일	화	목	전교어린이회 소식	일	수
19	화		금	일	장애인식교육	일	수	토	금	토	화	수
20	수		토	월	목	토	화	금	14학년 현장체험학습	일	수	금
21	목		일	화	금	일	수	토	월	목	토	화
22	금		월	수	토	월	목	일	화	금	일	수
23	토		화	4학년 현장체험학습	목	일	수	토	수	합동소방훈련	토	화
24	일		수	금	월	수	토	화	2학년 현장체험학습	목	일	화
25	월	학부모지녀 상담주간 (25-29)	목	토	학생건강검 사(23,25,27)	토	화	목	일	수	금	월
26	화		금	일	1235학년 현장체험학습	일	수	토	화	목	토	수
27	수		토	월	학부모지녀 상담주간 (27-29)	목	토	화	금	56학년 현장체험학습	일	수
28	목		일	화	금	일	수	토	월	목	토	화
29	금		월	수	지체소방훈련	토	월	목	일	화	금	토
30	토		화	목	일	화	금	일	수	토	화	수
31	일		수	통일교육주간(5.31-8.5)	금	토	월	목	토	화	금	토
휴일수	11	8	9	12	11	26	11	11	9	12	31	24
수업일	20	22	22	18	20	5	19	20	21	19	0	5
계	31	30	31	30	31	31	30	31	30	31	31	29
구분	학 기			1학기(3.1-8.25)			2학기(8.26-2.29)			계		
	휴 일 수			76(여름방학 :30일)			99(겨울방학 : 37일, 학년말방학 : 22일)			175		
	수 업 일 수			102			89			191		
	계			178			188			366		

2) 학년별 주별 연간 수업 시수

(1학기/ 3. 1 - 8. 25)

월	주	기 간	요일별 날짜							휴일수	수업일수	학년별 주별시수						월별수업일수	공휴일 및 휴업일	주요 행사
			일	월	화	수	목	금	토			1	2	3	4	5	6			
3	1	3. - 3. 2					1	2		2	0	0	0	0	0	0	0	20	3.1(목) 삼일절	
	2	3. 4- 3. 8	3	4	5	6	7	8	9	2	5	20	23	26	26	29	29			3.4(월) 입학식, 시업식
	3	3.11- 3.15	10	11	12	13	14	15	16	2	5	22	23	26	26	29	29			
	4	3.18- 3.22	17	18	19	20	21	22	23	2	5	22	23	26	26	29	29		3.18(월) 친구사랑주간교육 3.19(화) 인성교육주간교육 3.20(수) 학교폭력예방교육 3.21(목) 가정폭력예방교육	
	5	3.25- 3.29	24	25	26	27	28	29	30	2	5	22	23	26	26	29	29			
4	6	4. 1- 4. 5	31	1	2	3	4	5	6	2	5	22	23	26	26	29	29	22	4.1(월) 자살예방 및 생명존중교육 4.2(화) 인권교육 4.3(수) 만주사민교육,우라이 수업보기의 날 4.4(목) 에너지교육 4.5(금) 아동학대예방교육,교통안전교육	
	7	4. 8- 4.12	7	8	9	10	11	12	13	2	5	22	23	26	26	29	29		4.8~12 독도교육 주간 4.10(수)119소방체험(5학년)	
	8	4.15- 4.19	14	15	16	17	18	19	20	2	5	22	27	26	26	29	29		2학년 119소방체험(8교시) 4.16(화)119소방체험(2학년) 4.18(목) 배꽃밭 과학한마당 4.19(금) 장애인식개선교육	
	9	4.22- 4.26	21	22	23	24	25	26	27	2	5	25	26	28	28	30	30		1학년현장체험(교시) 현장체험학습(0학년)	
	10	4.29- 5. 3	28	29	30	1	2	3	4	2	5	22	23	26	26	29	29			
5	11	5. 6- 5.10	5	6	7	8	9	10	11	3	4	19	18	21	21	23	23	22	5.6(월) 대체휴일	
	12	5.13- 5.17	12	13	14	15	16	17	18	2	5	22	23	26	26	29	29		5.18(토) 개교기념일	5.13-17 다꿈교육주간
	13	5.20- 5.24	19	20	21	22	23	24	25	2	5	22	23	26	26	29	29			
	14	5.27- 5.31	26	27	28	29	30	31	1	2	5	23	24	27	27	30	30		소방훈련(6교시) 5.27(월) 흡연예방교육 5.28(화) 재난대응안전교육 5.29(수) 소방훈련 5.31~6.5통일교육주간	
	15	6. 3- 6. 7	2	3	4	5	6	7	8	4	3	14	14	15	15	17	17		6.6(목) 현충일 6.7(금) 재향휴업일	
6	16	6.10- 6.14	9	10	11	12	13	14	15	2	5	22	23	26	26	29	29	18		
	17	6.17- 6.21	16	17	18	19	20	21	22	2	5	22	23	26	26	29	29			
	18	6.24- 6.28	23	24	25	26	27	28	29	2	5	22	23	26	26	29	29			
	19	7. 1- 7. 5	30	1	2	3	4	5	6	2	5	22	23	26	26	29	29			7.2(화) 양성평등교육
7	20	7. 8- 7.12	7	8	9	10	11	12	13	2	5	22	23	26	26	29	34	20		7.9(화)-10(수) 6학년수학여행
	21	7.15- 7.19	14	15	16	17	18	19	20	2	5	22	23	26	26	29	22		6학년 감축기(16~25)	7.18(목)전교어린이회조직
	22	7.22- 7.26	21	22	23	24	25	26	27	2	5	22	23	20	20	20	20		방학식(4교시) 3,4,5학년 감축기(22~25)	7.26(금) 여름방학식
	23	7.29- 8.2	28	29	30	31	1	2	3	7	0	0	0	0	0	0	0			
8	24	8. 5- 8. 9	4	5	6	7	8	9	10	7	0	0	0	0	0	0	0			
	25	8.12- 8.16	11	12	13	14	15	16	17	7	0	0	0	0	0	0	0			
	26	8.19- 8.25	18	19	20	21	22	23	24	7	0	0	0	0	0	0	0			
1학기 수업시수 누계										75	102	453	477	527	527	584	582	102		
																		102		

(2학기/ 8.26- 2.29)

월	주	기 간	요일별 날짜							휴일수	수업수	학년별 주별시수						월별수업일수	공휴일 및 휴업일	주요 행사
			일	월	화	수	목	금	토			1	2	3	4	5	6			
8	1	8.26- 8.30	25	26	27	28	29	30	31	2	5	23	23	26	26	29	29	5		8.26(월) 여름개학식 8.30(금) 표준화검사
9	2	9. 2- 9. 6	1	2	3	4	5	6	7	2	5	23	23	28	26	29	29	19	3학년 현장체험(교사)	9.2(월) 친구사랑주간교육 9.3(화) 인성교육주간 9.4(수) 학교폭력예방교육
	3	9. 9- 9.13	8	9	10	11	12	13	14	4	3	14	14	15	15	17	17		9.12(목) 추석연휴 9.13(금) 추석	9.11(수) 흡연예방교육
	4	9.16- 9.20	15	16	17	18	19	20	21	2	5	26	23	31	28	29	29		수영교육(3-1) 1학년 현장체험(교사)	
	5	9.23- 9.27	22	23	24	25	26	27	28	2	5	23	26	30	26	30	30		1.5월3개월(교사) 수영교육(3-1)	현장체험학습(0학년)
10	6	9. 30-10. 4	29	30	1	2	3	4	5	4	3	14	14	15	15	17	17	20	10.3(목) 개천절 10. 4(금) 방휴업일	
	7	10. 7-10.11	6	7	8	9	10	11	12	3	4	18	18	21	21	24	24		10.9(수) 한글날	
	8	10.14-10.18	13	14	15	16	17	18	19	2	5	23	23	26	26	29	29			10.15(화) 자살예방 생명존중
	9	10.21-10.25	20	21	22	23	24	25	26	2	5	24	24	27	30	30	30		합동소방훈련(교사) 수영교육(4-1)	10.23(수) 소방훈련
	10	10.28-11. 1	27	28	29	30	31	1	2	2	5	23	23	25	31	27	27		배꽃뜰축제(교사) 수영교육(4-1)	11.1(금) 배꽃뜰 축제
11	11	11. 4-11. 8	3	4	5	6	7	8	9	2	5	23	23	26	26	29	29	21		
	12	11.11-11.15	10	11	12	13	14	15	16	2	5	23	23	26	26	29	29			
	13	11.18-11.22	17	18	19	20	21	22	23	2	5	23	23	26	26	31	29		수영교육(5-1)	
	14	11.25-11.29	24	25	26	27	28	29	30	2	5	23	23	26	26	33	31		수영교육(5-1) 수영교육(6-1)	
12	15	12. 2-12. 6	1	2	3	4	5	6	7	2	5	23	23	26	26	29	29	19	수영교육(6-1)	
	16	12. 9-12.13	8	9	10	11	12	13	14	2	5	23	23	26	26	29	29			12.12(목)전교어린이회조직
	17	12.16-12.20	15	16	17	18	19	20	21	2	5	23	23	26	26	27	25		5학년 감축기(20-26)	
	18	12.23-12.27	22	23	24	25	26	27	28	3	4	18	18	16	16	16	16		12.25(수) 성탄절 방학식(4교시) 3,4,6학년 감축기 (23-2.6)	12.25(화) 성탄절 12.27(금) 겨울방학식
1	19	12.31- 1. 4	29	30	31	1	2	3	4	7	0	0	0	0	0	0	0	5		
	20	1. 6- 1. 10	5	6	7	8	9	10	11	7	0	0	0	0	0	0	0			
	21	1.13- 1.17	12	13	14	15	16	17	18	7	0	0	0	0	0	0	0			
	22	1.20- 1.24	19	20	21	22	23	24	25	7	0	0	0	0	0	0	0			
	23	1.27- 1. 31	26	27	28	29	30	31	1	7	0	0	0	0	0	0	0			
2	24	2. 3- 2. 7	2	3	4	5	6	7	8	2	5	17	17	17	17	20	20	5	전학년(4교시) 종업식(1교시) 졸업식(4교시)	2.3(월) 겨울개학식 2.7(금) 종업식,졸업식
	25	2.10- 2. 14	9	10	11	12	13	14	15	7	0	0	0	0	0	0	0			
	26	2.17- 2. 21	16	17	18	19	20	21	22	7	0	0	0	0	0	0	0			
	27	2.24- 2. 28	23	24	25	26	27	28	29	7	0	0	0	0	0	0	0			20
2학기 수업시수 누계										100	89	407	407	459	459	504	498	89		
1학기 수업시수 누계										75	102	453	477	527	527	584	582	102		
2019학년도 수업시수 누계										175	191	860	884	986	986	1088	1080			
연간 수업시수 기준												860	884	986	986	1088	1088	191		

※ 3,4,5,6학년 기초수영교육은 학급별 교육 일정(5쪽 참조)이 달라서 각학년 1반 시수 적용함. 추후에 각 학급별 연간 수업시수는 학급교육과정에 반영.(3,4,5학년 감축기가 달라질 수 있음.)

3) 학교행사 시간운영 계획

월 일	요일	행 사 명	교시	시간		대 상 학 년						이수반영 영역	안전교육	범교과
				교과	창체	1	2	3	4	5	6			
3. 4	월	입학식 및 시업식	1		1	①	①	①	①	①	①	자율(자치적응)	생활안전	인성
3. 8	금	표준화, 학습진단, 진로검사	4		1		①			①		진로(자기이해)	생활안전	진로
3. 18	월	친구사랑주간교육	1		1	①	①	①	①	①	①	자율(자치적응)	폭력신변	인성
3. 19	화	인성교육주간교육	1	1		①	①	①	①	①	①	자율(자치적응)또는 교과 반영	폭력신변	인성
3. 20	수	학교폭력예방교육	1		1	①	①	①	①	①	①	자율(자치적응)	폭력신변	인권
3. 21	목	가정폭력예방교육	1		1	①	①	①	①	①	①	자율(자치적응)	폭력신변	인권
4. 1	월	자살예방 및 생명존중교육	2-3		2	②	②	②	②	②	②	진로(자기이해)	폭력신변②	인권
4. 2	화	인권교육	2-3	2		②	②	②	②	②	②	자율(자치적응)또는 교과 반영	폭력신변②	인권
4. 3	수	민주시민교육	1	1		①	①	①	①	①	①	자율(자치적응)또는 교과 반영	생활안전	인권
4. 3	수	우리아이 수업보기의 날	2(3)	1		①	①	①	①	①	①	교과반영		
4. 4	목	에너지교육	2	1		①	①	①	①	①	①	자율(자치적응)또는 교과 반영	생활안전	환경지속가 능발전
4. 5	금	아동학대예방교육	1		1	①	①	①	①	①	①	자율(자치적응)또는 교과 반영	폭력신변	인권
4. 5	금	교통안전교육	2	1		①						안전한생활	교통안전	안전건강
4.8~12	월-금	독도교육주간	1		1	①	①	①	①	①	①	자율(자치적응)또는 교과 반영	생활안전	
4. 10	수	119안전체험교육(5학년)	1-4		4					④		자율(창의특색)	재난③/생 활안전①	안전건강
4. 16	화	119안전체험교육(2학년)	1-4		4		④					안전한 생활	재난③/생 활안전①	안전건강
4. 18	목	배꽃뜰 과학한마당	1-3	3		③	③	③	③	③	③	자율(자치적응)또는 교과 반영	생활안전	진로
4. 19	금	장애인식개선교육	2		1	①	①	①	①	①	①	봉사(이웃돕기)	폭력신변	인권
4. 24	수	학생건강검사	3-4		2		②	②		②	②	자율(자치적응)	생활안전	안전건강
4월중	금	현장체험학습	1-7	7		⑦	⑦	⑦	⑦	⑦	⑦	창체 및 교과반영	교통안전 ②	안전건강 진로
5. 7, 9	화, 목	1학년 체험학습	5-6		2	②						자율	교통안전	환경지속가 능발전
5. 13-16	월-금	다꿈교육주간	1-2	2		②	②	②	②	②	②	자율(자치적응)또는 교과 반영	생활안전	다문화
5. 27	월	흡연예방교육	3	1		①	①	①	①	①	①	봉사(캠페인)	약물	안전건강
5. 28	금	재난대응안전교육	3-4		2	②	②	②	②	②	②	안전한 생활 또는 자율(자치적응)	재난안전 ②	안전건강
5. 29	수	소방훈련	6	1		①	①	①	①	①	①	안전한 생활 또는 자율(자치적응)	재난안전	안전건강
5. 30	목	신체능력검사	3-4	2						②	②	체육	생활안전	안전건강
5. 31-6. 5	금	통일교육주간	1		1	①	①	①	①	①	①	자율(자치적응)	생활안전	안전건강 민주시민
7. 2	화	양성평등교육	3	1		①	①	①	①	①	①	자율(자치적응)	생활안전	인권
7. 18	목	전교어린이회조직	4		1				①	①	①	자율(자치적응)		민주시민
7. 26	금	여름방학식	4		1	①	①	①	①	①	①	자율(자치적응)	생활안전	인성
8. 26	월	개학식	1		1	①	①	①	①	①	①	자율(자치적응)	생활안전	인성
8. 30	금	표준화, 학습진단, 진로검사	4		1	①						진로(자기이해)	생활안전	진로

9. 2	월	친구사랑주간	2		1	①	①	①	①	①	①	자율(자치적응)	폭력신변	인성
9. 3	화	인성교육주간	2	1		①	①	①	①	①	①	자율(자치적응)또는 교과 반영	폭력신변	인성
9. 4	수	학교폭력예방교육	2		1	①	①	①	①	①	①	자율(자치적응)	폭력신변	인권
9. 11	수	흡연예방교육	3	1		①	①	①	①	①	①	봉사(캠페인)	약물	안전건강
9. 3,5	화,목	장애인식체험교육	3-4		2						②	봉사(이웃돕기)	폭력신변	인권
9월중	학년별 요일	현장체험학습	1-7	7		⑦	⑦	⑦	⑦	⑦	⑦	창체 및 교과반영	교통안전 ②	안전건강 진로
9-12월중	학년별 요일	수영안전교육	5-7	15				⑮	⑮	⑮	⑮	체육 및 안전관련교과	교통안전 ② 응급처치 ④	안전건강
10.15	화	자살예방 및 생명존중교육	3-4	2		②	②	②	②	②	②	진로(자기이해)	폭력신변	인권
10. 23	수	소방훈련	6	1		①	①	①	①	①	①	안전한 생활/교과	재난안전	안전건강
11. 1	금	배꽃뜰축제	1-4		4	④	④	④	④	④	④	동아리(예술체육)	생활안전	진로
11.18-19	월,화	수학여행	1-8	16							⑫	창체 및 교과반영	교통안전 ④	안전건강 진로
12. 12	목	전교어린이회조직	1		1			①	①	①		자율(자치적응)		민주시민
12. 27	금	겨울방학식	4		1	①	①	①	①	①	①	자율(자치적응)	생활안전	안전건강
2. 3	월	개학식	1		1	①	①	①	①	①	①	자율(자치적응)	생활안전	안전건강
2. 7	금	종업식	1		1	①	①	①	①	①	①	자율(자치적응)	생활안전	안전건강
2. 7	금	졸업식	2-4		3						③	자율(자치적응)	생활안전	진로

학교행사내 안전교육 소계(보건교육 제외)

	생활안전			교통안전			폭력 및 신변안전			약물 및 사이버중독			재난안전			직업안전			응급처치			학년계
	학기		계	학기		계	학기		계	학기		계	학기		계	학기		계	학기		계	
	1	2		1	2		1	2		1	2		1	2		1	2		1	2		
1학년	9	6	15	4	2	6	10	4	14	1	1	2	3	1	4	·	·	0	·	·	0	41
2학년	11	8	19	2	2	4	10	5	15	1	1	2	6	1	7	·	·	0	·	·	0	47
3학년	10	5	15	2	4	6	10	4	14	1	1	2	3	1	4	·	·	0	·	4	4	45
4학년	10	5	15	2	4	6	10	4	14	1	1	2	3	1	4	·	·	0	·	4	4	45
5학년	13	6	19	2	4	6	10	4	14	1	1	2	6	1	7	·	·	0	·	4	4	52
6학년	11	10	21	2	8	10	10	5	15	1	1	2	3	1	4	·	·	0	·	4	4	56

보건교육내 폭력 및 신변안전, 생활안전, 응급처치 이수 시수

구분	학년	학급수	학급별시수	학년별 총시수	학급별 시수		
					폭력 및 신변안전	약물 및 사이버중독	응급처치
보건교육과 정 운영시 수	1학년	3	25	75	3	10	0
	2학년	4	25	100	3	10	0
	3학년	3	25	75	3	10	0
	4학년	3	25	75	3	10	0
	5학년	3	17	51	2	2	2
	6학년	3	8	24	2	3	1
	전체	19	125	400	16	45	3

※ 1-6학년: 2015개정 교육과정 적용

<기초수영교육 시간운영 계획>

대상	1,2차시	3,4차시	5,6차시	7,8차시	9,10차시	장소	교시	반영영역
3-1	9월 18일	9월 19일	9월 20일	9월 23일	9월 24일	이서 국민체육센터	5-7교시	체육 및 안전관련교과
3-2	9월 25일	9월 26일	9월 27일	9월 30일	10월 1일			
3-3	10월 10일	10월 11일	10월 14일	10월 15일	10월 16일			
4-1	10월 24일	10월 25일	10월 28일	10월 29일	10월 30일			
4-2,3	11월 7일	11월 8일	11월 11일	11월 12일	11월 13일			
5-1,2	11월 21일	11월 22일	11월 25일	11월 26일	11월 27일			
5-3	11월 28일	11월 29일	12월 2일	12월 3일	12월 4일			
6-1	12월 12일	12월 13일	12월 16일	12월 17일	12월 18일			

4) 학교행사 수업 연계 근거<예시: 2학년>

일시	행 사 명	관련 교과	관련 단원 및 내용
4.3(수)	우리 아이 수업보기	통합(1)	1. 알쏭달쏭 나
4.26(금)	현장체험학습	통합(6)	2. 봄이 오면
		국어(1)	3. 마음을 나누어요
9.24(화)	현장체험학습	통합(6)	2. 가을아 어디 있니
		국어(1)	2. 즐겁게 대화해요

5) 주간 시간 운영 계획

일 일 시 정 표			주 간 활 동 계 획				
구 분	시 종	시간	월	화	수	목	금
아침 등교	08:30 - 08:50	20	조기 등교 학생들과 아침 독서 활동				
	08:50 - 09:00	10	따뜻한 아침 맞이하기 및 수업 준비				
1 교시	09:00 - 09:40	40					
2 교시	09:50 - 10:30	40					
중간놀이	10:30 - 10:50	20					
3 교시	10:50 - 11:30	40					
4 교시	11:40 - 12:20	40					
청소/점심	12:20 - 13:30	70					
5 교시	13:30 - 14:10	40					
6 교시	14:20 - 15:00	40					
7 교시	15:10 - 15:50	40					
8 교시	16:00 - 16:40	40					
방과후학교	15:10 - 16:40 (시작시간은 학년별로 다름)						
돌봄 교실	14:10 - 17:00 (화, 목- 13:30에 시작)						
통학버스	16:50 -						

6) 전 학급 기준 시간표

1-1					1-2					1-3					2-1					2-2					2-3					2-4					
	월	화	수	목	금	월	화	수	목	금	월	화	수	목	금	월	화	수	목	금	월	화	수	목	금	월	화	수	목	금	월	화	수	목	금
1	창(악)	수학	바생	창(국)	국어	국어	국어	국어	국어	국어	국어	수학	바생	국어	국어	국어	통합	국어	국어	통합	국어	통합	국어	국어	통합	통합	수학	국어	국어	통합	통(국)	수학	국어	창(오)	통합
2	국어	국어	수학	국어	수학	창(악)	수학	수학	창(국)	수학	국어	국어	수학	즐생	수학	국어	통합	국어	국어	통합	국어	통합	국어	국어	통합	통(국)	수학	국어	창(오)	통합	통합	수학	국어	국어	통합
3	국어	슬생	국어	즐생	즐생	국어	슬생	바생	즐생	즐생	창(악)	슬생	국어	창(국)	즐생	통합	수학	수학	수학	국어	통(국)	수학	수학	창(오)	국어	국어	통합	수학	국어	국어	국어	통합	수학	국어	국어
4	수학	바생	창(안)	즐생	슬생	수학	바생	창(안)	즐생	슬생	수학	바생	창(안)	즐생	슬생	통(국)	수학	통합	창(오)	창체	통합	수학	통합	수학	창체	국어	통합	통합	수학	창체	국어	통합	통합	수학	창체
5	즐생		슬생	(통합)		즐생		슬생	(통합)		즐생		슬생	(통합)		수학		창(안)	통합		수학		창(안)	통합		수학		창(안)	통합		수학		창(안)	통합	

3-1						3-2					3-3					4-1					4-2					4-3				
	월	화	수	목	금	월	화	수	목	금	월	화	수	목	금	월	화	수	목	금	월	화	수	목	금	월	화	수	목	금
1	창(자)	수학	영어	체육	체(스)	국어	과학	국어	수학	도덕	국어	체(스)	국어	사회	영어	체육	창(영)	영어	사회	국어	국어	과학	체(스)	창(악)	수학	국어	국어	사회	체(스)	영어
2	국어	체(스)	수학	수학	수학	수학	과학	영어	체육	체(스)	국어	창(동)	국어	사회	과학	도덕	국어	국어	체(스)	수학	체육	과학	영어	국어	사회	국어	국어	체(스)	창(악)	수학
3	과학	창(동)	사회	국어	미술	창(자)	체(스)	사회	국어	미술	사회	과학	영어	미술	체(스)	과학	사회	체(스)	창(악)	과학	도덕	국어	사회	과학	사회	체육	과학	영어	사회	과학
4	과학	영어	사회	국어	미술	영어	창(동)	사회	국어	미술	창(자)	과학	체육	미술	수학	과학	영어	수학	수학	음악	수학	체(스)	국어	영어	국어	창(영)	과학	국어	수학	도덕
5	사회	음악	음악	과학	국어	음악	음악	수학	수학	국어	수학	수학	수학	도덕	음악	수학	사회	국어	미술	국어	창(영)	수학	수학	미술	음악	음악	수학	수학	미술	사회
6				도덕					과학					음악					미술					미술					미술	

5-1						5-2						5-3						6-1						6-2						6-3					
	월	화	수	목	금	월	화	수	목	금	월	화	수	목	금	월	화	수	목	금	월	화	수	목	금	월	화	수	목	금	월	화	수	목	금
1	영어	수학	과학	영어	체육	영어	수학	국어	사회	과학	국어	수학	체육	과학	과학	창(영)	국어	국어	수학	사회	체(스)	체육	국어	사회	과학	국어	영어	국어	사회	국어					
2	영어	보건	과학	사회	과학	영어	창(영)	체육	영어	체육	창체	국어	국어	과학	사회	국어	체육	국어	보건	음악	사회	창(영)	영어	국어	사회	과학	체(스)	과학	국어	사회	창(악)				
3	창체	국어	체육	국어	수학	국어	보건	과학	국어	수학	영어	창(영)	국어	영어	체육	체(스)	영어	수학	과학	창(악)	국어	국어	수학	보건	음악	사회	창(영)	체육	수학	체육	과학				
4	국어	창(영)	국어	체(스)	사회	창체	국어	과학	수학	사회	영어	보건	사회	수학	체(스)	수학	수학	영어	과학	체육	수학	수학	수학	체육	창(악)	사회	음악	수학	보건	음악	과학				
5	수학	미술	도덕	수학	실과	수학	미술	도덕	체(스)	실과	수학	미술	도덕	수학	실과	영어	음악	사회	실과	미술	영어	과학	영어	실과	미술	영어	수학	영어	실과	미술					
6	사회	미술		음악	실과	사회	미술		음악	실과	사회	미술		음악	실과	도덕	과학		실과	미술	도덕	음악		실과	미술	도덕	수학		실과	미술					

* 음영부분은 전담 수업임. 강사수업은 1-3학년 통(국),음(국)은 국악, 4-6학년창(영)은 영화 수업을 나타냄. 보건은 보건수업 ,통(체), 체(스)는 스포츠강사수업을 나타냄

* 3학년은 1학기에 영어전담 2시간, 4학년은 1학기에 과학전담 2시간 수업을 실시하며, 2학기에는 교차하여 운영함음영부분은 전담 수업임. 강사수업은 1-3학년 통(국),음(국)은 국악, 4-6학년창(영)은 영화 수업을 나타냄. 보건은 보건수업 ,통(체), 체(스)는 스포츠강사수업을 나타냄 * 3학년은 1학기에 영어전담 2시간, 4학년은 1학기에 과학전담 2시간 수업을 실시하며, 2학기에는 교차하여 운영함

3. 교과교육과정 편성·운영

가. 편성의 기본 방향

- 1) 교과 내용 배열은 반드시 학습의 순서를 의미하는 것이 아니므로 필요한 경우 지도 내용의 계열성을 고려하여 지도 시기와 순서 등을 조정하여 편성할 수 있다.
- 2) 학습활동 계획을 수립할 때는 학생의 실천적인 체험 활동(실험, 관찰, 조사, 수집, 조작, 토론, 견학, 등)이 다양하게 이루어질 수 있도록 유의한다.
- 3) 교과 중점 내용은 지역적 특성과 학교의 실정에 알맞게 구체화하고 재구성하여 활용할 수 있다.
- 4) 각 교과의 목표, 내용, 방법, 평가의 과정이 일관성 있게 전개될 수 있도록 학기 간, 월간, 주간지도 계획을 작성한다.
- 5) 각 교과의 기초적, 기본적 요소들이 체계적으로 학습되도록 편성하고, 일관성 있게 지속적으로 지도되도록 한다.
- 6) 교과 특성에 따라 과학실험·실습실, 도서실, 컴퓨터실, 운동장 등 다양한 학습 공간 활용 계획을 수립한다.
- 7) 1-6학년 교과의 편성·운영은 2015 개정교육과정에 근거하며 내용 및 활동의 통합성을 고려하여 그 연계가 조화 있고 자연스럽게 이루어지도록 편성한다.

나. 운영의 기본 방향

- 1) 교과의 연간지도계획을 수립 운영하고 학생 수준을 고려하여 계획적이고 일관성 있게 운영한다
- 2) 문제해결력, 사고력, 창의력 신장에 중점을 둔 자기주도적인 학습능력을 신장시킬 수 있게 한다.
- 3) 실험관찰, 조사, 수집, 조작, 토론, 견학 등 학습자중심의 체험활동이 많이 이루어지게 한다.
- 4) 교과의 효율적인 지도를 위하여 지역화 내용을 학교의 실정에 알맞게 반영한다.
- 5) 개별적인 학습활동과 더불어 소집단 공동 학습활동을 중시하여 학생들이 공동으로 문제를 해결하는 경험을 많이 가지게 한다.
- 6) 교과의 효율적인 운영을 위하여 지역사회 인적,물적 자원을 계획적으로 활용한다.
- 7) 교과 수업에서는 탐구적인 활동을 통하여 개념 및 원리를 이해하고, 이를 새로운 사태에 적용하는 기회를 많이 가지게 한다. 특히 여러 가지 자료를 활용한 정보수집, 선택, 처리, 활용 능력 신장에 노력한다.
- 8) 각 교과별 학습목표를 성취할 수 있도록 다양한 학습의 기회와 방법을 제공하며, 계획적인 지도로 학습결손이 누적되거나 학습의욕이 저하되지 않도록 노력한다.

다. 교과별 교육과정 운영중점

1) 기본 방향

- 가) 교과 지도를 통해 학생의 기본생활 습관을 형성할 수 있도록 편성하고, 정확한 국어사용 능력을 신장할 수 있도록 배려한다.
- 나) 각 교과와 기초적, 기본적 요소들이 체계적으로 학습되도록 계획하고, 이를 일관성 있고 지속성 있게 지도한다.
- 다) 각 교과별 학습목표를 모든 학생이 성취하도록 노력하여 지도하고 능력에 알맞은 성취가 가능하도록 다양한 학습의 기회와 방법을 제공한다.
- 라) 교과 수업은 탐구적인 활동을 통하여 개념 및 원리를 이해하고 새로운 사태에 적용하는 기회를 많이 가지게 한다.
- 마) 교과와 교수·학습 활동을 통하여 여러 가지 자료를 활용한 정보처리 능력을 가질도록 힘쓴다.
- 바) 개별적인 학습활동과 더불어 소집단 공동 학습활동을 중시하여 공동으로 문제를 해결하는 경험을 많이 가지게 한다.
- 사) 각 교과 활동에서는 학습의 개별화가 이루어지도록 하고 발표, 토의 활동과 실험, 관찰, 조사, 실측, 수집, 노작, 견학 등의 직접 체험이 충분히 이루어지도록 한다.
- 아) 교과와 내용 배열은 학습의 순서를 의미하는 것이 아니므로 교사의 필요에 따라 각 교과목의 학년별 목표에 대한 지도 내용의 순서와 비중 방법 등을 본교의 교과 지도에 부합되게 조정하여 운영한다.
- 자) 학습 효과를 높이기 위하여 교과용 도서 이외에 시청각 교재, 각종 학습 자료를 다양하게 활용한다.
- 차) 학생들이 흥미를 가지고 적극적으로 학습 활동에 참여하도록 활동 중심으로 지도한다.
- 카) 본교의 교육과정 운영계획을 참고하여 각 학년에서는 교과별 교육내용, 교과목표를 상세화 및 체계화하여 작성한다.
- 타) 교과를 재구성하여 학교 실태, 학습자의 특성, 지역 실태에 맞는 연간 지도 계획을 수립하여 지도한다.
- 파) 다양한 체험 활동과 토론 학습의 기회를 제공하며, 소집단 협력 학습 등을 통하여 폭넓은 경험과 바른 인성을 함양하는 기회를 제공한다.

2) 교육 중점

교과	교육 중점
바른 생활	1) 가정, 학교, 지역 사회의 생활에 필요한 기본 생활 습관과 기본 학습 습관을 형성한다. 2) 실천 활동을 하는 과정에서 기초적인 실천 기능을 익힌다. 3) 기본 생활 습관과 기본 학습 습관을 익히고 실천하는 과정을 통해 바르게 생활하는 사람으로 성장한다.
슬기 로운 생활	1) 자신을 둘러싼 주변을 대상으로 기초적인 탐구 활동을 수행한다. 2) 자신의 주변에서 일어나는 변화를 이해하고, 다양한 관계의 의미를 파악한다. 3) 탐구활동을 하는 과정에서 기초적인 탐구기능을 익힌다.
즐거 운 생활	1) 여러 가지 놀이와 표현 활동을 통해서 감각을 느끼고, 아름다움을 알며, 즐거움을 누릴 줄 안다. 2) 자신과 주변의 모습을 다양하게 표현한다. 3) 표현 활동에 참여하는 과정에서 기초적인 표현 기능을 습득한다.
국어	1) 국어사용 능력의 실체가 되는 글의 생산·수용에 필요한 지식과 기능을 익혀, 다양한 유형의 글을 비판적·창의적으로 수용하고 생산한다. 2) 모든 학습 활동은 인성교육과 국어 사용 능력 신장에 주안점을 두고, 국어과 인성 핵심 역량 강화와 언어 환경의 변화에 능동적으로 대응하고 일상생활 및 사회 생활에서 요구되는 언어 능력 신장을 위하여 매체 언어 교육을 강화한다. 3) 자기주도적 학습 능력 신장을 위한 의미 있는 국어 학습 경험을 강화한다.
사회	1) 우리 도의 여러 현상과 특성을 지리·역사·정치·경제·사회적 제도 등과 관련 지어 이해하고, 관련 문제의 해결 및 발전 방안을 탐색한다. 2) 사회 현상과 문제를 파악하는 데 필요한 지식과 정보를 획득, 분석, 조직, 활용하는 능력, 사회생활에 나타나는 여러 문제를 합리적으로 해결하기 위한 탐구 능력, 의사 결정 능력 및 사회 참여 능력을 기른다. 3) 변화하는 미래 사회를 예측하고 그 대처 방안을 생각한다.
도덕	1) 기본 생활 예절을 지키는 구체적인 방법제시와 함께 실제로 몸에 익히도록 하는 지도를 통해 일상생활에서 필요한 기본 생활 예절과 덕목을 습득한다. 2) 인간 삶의 전 영역에 걸쳐 발생하는 다양한 도덕 문제를 직접적이고 체계적으로 지도하여 공동체 속에서 다른 사람과 공감·소통하며 조화롭게 살아갈 수 있는 도덕적 행동 능력과 습관을 기른다. 3) 청소년 폭력 예방을 위해 프로젝트형 인성교육의 다양한 접근법을 활용하여 인성 핵심 역량을 함양한다.

수학	1) 생활 주변이나 사회 및 자연에서 일어나는 현상을 수학적으로 관찰, 분석, 조직, 표현하는 경험을 통하여 수학의 기본적인 기능과 개념, 원리, 법칙을 이해한다. 2) 학습자 중심의 활동으로 수학적으로 사고하고 의사소통하는 능력을 길러, 생활 주변에서 일어나는 문제를 합리적이고 창의적으로 해결하는 능력을 기른다. 3) 수학에 대한 관심과 흥미를 가지고, 수학적 가치를 이해하며, 수학 학습자로서 바람직한 인성과 태도를 기른다.
과학	1) 기술, 공학, 예술, 수학 등 다른 교과와 관련지어 통합적이고 창의적으로 사고할 수 있는 능력을 기른다. 2) 학생 수준에 따라 관찰, 실험, 조사, 토론 등 다양한 탐구 활동 중심으로 학습한다. 3) 개별 활동뿐만 아니라 모둠 활동을 통해 비판성, 개방성, 정직성, 객관성, 협동성 등 과학적 태도와 의사소통 능력을 기른다.
실과	1) 실험·실습, 조사, 토의, 노작 활동을 강화하여 일과 직업에 대한 바람직한 가치관을 형성한다. 2) 일상생활에 필요한 기초 능력을 습득하여 가정생활에 직면하는 문제를 해결해 나간다. 3) 미래의 직업과 일의 세계에 대한 건전한 가치관을 형성하고 진로를 탐색하여 미래사회에 적응하는 역량과 태도를 기른다.
체육	1) 신체 활동과 건강의 관계를 이해하고, 건강 증진에 필요한 지식과 운동 방법을 습득하며 실천하는 태도를 갖는다. 2) 도전의 의미와 특성을 알고, 도전 활동에 필요한 기본 기능과 관련 덕목을 익힌다. 3) 경쟁의 의미와 특성을 이해하고, 운동 규칙, 기능 규범 등을 알고 실천할 수 있는 태도를 기른다.
음악	1) 발달 단계에 맞는 학습 내용 및 활동을 선택하고 음악적 정서와 표현력을 계발한다. 2) 음악의 기초 기능을 익혀 창의적으로 표현하고, 악곡의 특징을 이해하며 감상한다. 3) 우리 도의 전래 동요, 민요, 판소리, 풍물놀이 등을 익히고 즐길 수 있도록 지도한다.
미술	1) 자신과 주변 세계에 대한 미적 감수성을 기른다. 2) 느낌과 생각을 창의적으로 표현하고 소통할 수 있는 능력을 기른다. 3) 미술의 가치를 이해하고 판단할 수 있는 능력을 기른다.
영어	1) 영어에 대한 흥미와 기초적인 영어 사용에 자신감을 가진다. 2) 일상생활에서 영어로 기초적인 의사소통을 할 수 있는 능력을 기른다. 3) 영어 학습을 통하여 외국의 문화를 이해함으로써 우리 문화를 새롭게 인식하고, 올바른 가치관을 기른다.

4. 창의적 체험활동 편성·운영

가. 기본 방향

- 1) 학생들의 흥미와 소질, 학교와 지역 사회의 실정을 고려하여 작성하되, 계획을 수립하고 운영하는 과정에서 학생들의 의사를 적극적으로 표현되어 반영한다.
- 2) 창의적체험활동은 융통성 있게 다양한 방식으로 운영한다.
 - 자율(보건교육)활동, 동아리(문화예술교육 및 학년특색 동아리)활동은 매주 시간을 고정 운영한다.
 - 동아리활동은 학년학급 특색활동과 문화예술감성 프로그램 운영과 연계하여 학년 악기동아리 운영(1-6학년)을 하고, 문화예술교육은 국악(1-2학년), 영화(4-6학년)로 학년에 맞게 교과와 동아리활동에 융통성 있게 운영한다.
 - 연간 4개 영역을 균형 있게 안배하여 운영한다.
- 3) 활동의 내용, 조직 단위, 장소, 시설 등 규모와 여건을 고려하여 정일제, 격주제, 전일제, 집중제 등과 같이 융통성있게 운영할 수 있다.
- 4) 자율활동의 학년특색활동, 봉사활동, 진로 체험 활동 등은 활동의 특성에 따라 전일제로 집중 운영할 수 있다.
- 5) 지역 사회의 인적, 물적 자원을 최대한 활용하기 위하여 창의적 체험활동 영역별로 창의체험지도를 활용하여 가능한 인사, 시설, 기관, 자료 등의 자원 실태를 파악하고, 다양한 활동 프로그램을 개발하여 창의적으로 운영한다.
- 6) 학생의 자주적인 실천 활동을 중시하여, 교사와 학생이 공동 협의하거나 학생 자신의 힘으로 활동 계획을 수립하고, 역할 분담하여 실천할 수 있도록 운영한다.
- 7) 각 영역별 활동과 하위 활동은 대체로 학교를 중심으로 이루어지나, 필요에 따라 학급, 활동집단, 가정과 지역사회 중심 집단 등으로 다양하게 구성하여 운영할 수 있다.
- 8) 학교는 창의적 체험활동의 효율적인 운영을 위하여 학부모, 지역사회 자원인사를 명예교사로 위촉하여 활용할 수 있다.
- 9) 학교와 교사, 학생의 요구와 필요에 따른 범교과 학습과 자기주도적 학습을 창의적 체험활동의 영역과 연계하여 운영할 수 있다.
- 10) 1-6학년은 2015개정교육과정을 적용하여 그에 근거하여 창의적체험활동을 편성·운영한다.

나. 영역별 교육과정 운영 중점



창의적 체험활동

1) 기본 방향

- 가) 학생들이 건전하고 다양한 집단 활동에 자발적으로 참여하여 나눔과 배려를 실천함으로써 공동체 의식을 함양하고 개인의 소질과 잠재력을 계발·신장하여 창의적인 삶의 태도를 기르도록 한다.
- 나) 창의적 체험활동은 자율활동, 동아리활동, 봉사활동, 진로활동의 4개 영역으로 구성되며, 각 영역별 구체적인 활동 내용은 학생, 학급, 학년, 학교 및 지역사회의 특성에 맞게 학교에서 선택하여 융통성 있게 운영할 수 있다.
- 다) 초등학교의 창의적 체험활동에서는 공동체 생활에 필요한 기본 생활 습관을 형성하고 개성과 소질을 탐색하고 발견하는 데 중점을 둔다.
- 라) 자기관리 역량, 지식정보처리 역량, 창의적 사고 역량, 심미적 감성 역량, 의사소통 역량, 공동체 역량을 기르도록 한다.

2) 교육 중점

영역	교육 중점
자율 활동	1) 초등학교 1학년의 입학 초기에 학교생활에 잘 적응할 수 있도록 한다. 2) 학급, 학년, 학교의 특성 및 지역과 학습자의 요구에 맞는 다양한 특색 활동에 참여할 수 있도록 함으로써 학생의 개성과 소질을 기른다.
동아 리활 동	1) 학생의 취미, 흥미, 적성, 요구, 학교 실정 및 지역 특성 등에 알맞은 활동 부서를 조직하고, 모든 학생에게 자세히 안내한다. 2) 동아리 활동의 각종 프로그램을 활성화하기 위해 교내·외의 인적·물적 자원을 적극 활용한다.
봉사 활동	1) 봉사 활동의 참된 의미와 가치를 인식하고 자신의 특성을 고려한 봉사 활동에 참여함으로써 미래 생활과도 연계되도록 지도한다. 2) 지역사회 유관 기관 및 봉사 단체와 협조 체제를 유지하여 효율적인 봉사 활동이 이루어지도록 한다.
진로 활동	1) 학생이 자신에 대한 충분한 이해를 바탕으로 자신의 진로를 개척하려는 태도를 갖게 한다. 2) 진로 적성 검사 및 다양한 진로지도 프로그램을 활용하여 자신의 특성을 알아보고 관련 진로에 대하여 관심을 갖도록 한다. 3) 학교 및 지역사회 인사, 지역사회 시설 등을 활용하여 장래에 학생들이 선택하게 될 학업과 직업에 대해 탐구하고, 직접 체험할 수 있는 기회를 제공한다.

2) 2015 개정 교육과정 영역별 활동목표 및 운영 예시

● 자율활동

목표	
특색 있는 활동에 자율적으로 참여하며 일상의 문제를 합리적이고 창의적으로 해결할 수 있는 능력을 기른다.	
활동	활동 내용(예시)
자치·적응활동	기본생활습관형성활동, 협의활동, 역할분담활동, 친목활동, 상담활동
창의주제활동	학교·학년·학급특색활동, 주제선택활동(주제 탐구형 소집단 공동연구, 자유 연구, 프로젝트 학습 등)

● 동아리 활동

목표	
동아리에 자발적으로 참여하여 소질과 적성을 계발하고 일상의 삶을 풍요롭게 가꾸어 나갈 수 있는 심미적 감성을 기른다.	
활동	활동 내용(예시)
예술·체육활동	음악활동, 미술활동, 연극·영화활동, 체육활동, 놀이활동
학술문화활동	인문소양활동, 사회과학탐구활동, 자연과학탐구활동, 정보활동
실습노작활동	가사활동, 생산활동, 노작활동, 창업활동
청소년단체활동	국가가 공인한 청소년 단체의 활동

● 봉사활동

목표	
나눔과 배려를 실천하고 환경을 보존하는 생활 습관을 형성하여 더불어 사는 삶의 가치를 체득한다.	
활동	활동 내용(예시)
이웃돕기활동	친구돕기활동, 불우이웃돕기, 난민 구호 활동 등
환경보호활동	환경정화활동, 자연보호활동, 지역 사회 가꾸기 등
캠페인활동	공공질서, 환경 보전, 헌혈, 각종 편견 극복, 학교폭력예방, 안전사고 예방, 성폭력 예방 등의 캠페인 활동

● 진로활동

목표	
자신의 흥미, 소질, 적성을 파악하여 자아 정체성을 확립하고 자신의 진로를 개발하여 지속적으로 발전시킨다.	
활동	활동 내용(예시)
자기이해활동	강점 증진활동 - 자아정체성 탐구, 자아 존중감 증진 등 자기특성이해활동 - 직업 흥미 탐색, 직업적성탐색 등
진로탐색활동	일과 직업 이해활동, 진로정보탐색활동, 진로체험활동 등
진로설계활동	계획활동 - 진로상담, 진로 의사 결정, 진로 설계 등 준비활동 - 일상 생활 관리, 진로 목표 설정, 진로 실천계획 수립 등



1) 기본 방향

- 가) 1~2학년 학생들이 일상생활과 재난 상황에서 접하게 되는 위험을 알고 안전하게 생활하는 방법을 익혀 위험을 예방하고 위험 상황에 대처할 수 있는 능력을 기르도록 한다.
- 나) 창의적 체험활동에 주어진 시수를 활용하여 체험 중심으로 운영할 수 있도록 편성한다.
- 다) 위험을 식별하기, 예방하기, 위험 상황에서 벗어나기, 위험 상황을 알리기로 대표되는 기능을 익히도록 한다.
- 라) 안전한 생활은 독립적으로 가르치거나, 바른 생활, 슬기로운 생활, 즐거운 생활의 각 영역(대주제) 또는 창의적 체험활동의 영역별 활동과 연계하여 지도할 수 있다.
- 마) 자기관리 역량, 공동체 역량, 지식정보처리 역량을 기르도록 한다.

2) 교육 중점

- 가) 일상생활에서 자신의 안전을 위협하는 여러 가지 위험 요소를 알고 위험 상황에 대처하는 행동 수칙을 지켜 안전한 생활을 하도록 지도한다.
- 나) 가족과 친구, 주변 사람들의 안전에 관심을 가지고 안전사고를 예방하기 위해 다른 사람을 배려하며 협력하도록 지도한다.
- 다) 일상생활에 필요한 안전 규칙과 행동 수칙을 익혀 위험 상황에 대처하며 안전 생활을 실천한다.

영역	교육 중점
생활 안전	‘생활안전’은 학교와 가정, 사회에서의 위험 요인을 알고 대처할 수 있는 방법을 탐색해 본 후 구체적이고 실제적인 사고 사례 중심의 실습 교육을 실시하여 각종 안전사고에 스스로 대처할 수 있는 능력을 기른다.
교통 안전	‘교통안전’은 주변 위험 상황에 대한 인식 부족으로 인한 교통사고가 발생하지 않도록 다양한 상황에서 지켜야 할 교통안전 규칙을 바르게 알고 실생활에서 체험을 통해 습관화하도록 한다.
신변 안전	‘신변안전’은 유괴 및 미아사고, 학교폭력을 포함한 다양한 폭력 상황에 대한 이해와 사건 발생 시 실천할 수 있는 대처 방법을 익혀 자신을 보호할 수 있는 기초적 능력을 기를 수 있도록 한다.
재난 안전	‘재난안전’은 화재가 발생하는 원인을 알고 예방하는 태도를 습관화하게 하며, 발생 시 대피 방법을 익혀 소중한 생명을 보호하도록 한다. 또한 지진과 같은 재난과 황사, 미세먼지 등과 같은 계절 및 기후변화에 따른 재해에 대해 실제적인 대응방법을 생활화 하도록 한다.

다. 창의적 체험활동 편제 및 시간 배당

영역	활동	활동 내용	1학년		2학년		3학년		4학년		5학년		6학년	
			1	2	1	2	1	2	1	2	1	2	1	2
자율	자치·적응활동	자치·적응활동	⑦ (23)	⑥ (5)	⑬ (9)	⑥ (2)	⑰ (14)	⑨ (4)	⑪ (8)	⑥ (4)	⑰ (2)	⑪ (7)	⑨ (6)	⑥ (8)
		입학초기 적응활동	(55)	·	·	·	·	·	·	·	·	·	·	·
	창의 주제활동	*프로젝트 학습	(2)	()	()	()	()	()	(6)	(2)	()	()	()	()
		*119체험(2학년)한자(3학년), 정보활용교육(4학년), 보건교육(5학년)	()	(7)	(9)	(7)	(5)	(3)	(2)	(1)	(3)	(2)	(4)	(4)
동아리	예술·체육활동	학년악기활동	⑭	⑨	⑭	⑨	⑭	⑨	⑭	⑨	⑭	⑨	⑭	⑨
		동아리 발표회	·	④	·	④	·	④	·	④	·	④	·	④
		국악(1-2), 영화(4-6)	10	10	10	5	·	(7)	13	12	13	12	13	12
	학술문화활동	*	()	()	()	()	()	()	()	()	()	()	()	()
	실습노작활동	*	()	()	()	()	()	()	()	()	()	()	()	()
	청소년단체활동	*	(0)	(0)	(0)	(0)	(0)	(0)	(0)	(0)	(0)	(0)	(0)	(0)
봉사	이웃돕기활동	*	① ()	()	① ()	()	① ()	()	① ()	()	① ()	()	① ()	(2)
	환경보호활동	*	(1)	(1)	(1)	(1)	(1)	(2)	()	(1)	()	()	()	()
	캠페인활동	흡연예방교육	①	①	①	①	①	①	①	①	①	①	①	①
진로	자기이해활동	자살예방 및 생명존중교육	② (5)	③	③	②	② ()	② (2)	② (1)	② (1)	②	②	②	②
	진로탐색활동	*	()	(3)	(2)	(2)	(4)	()	()	()	(1)	()	(4)	()
	진로설계활동	*	()	()	()	()	()	()	()	()	()	()	()	()
합계			121	49	63	39	59	43	59	43	54	48	54	48
			170		102		102		102		102		102	
안전한생활			30		34		0		0		0		0	
연간 시수 누계			200		136		102		102		102		102	

* 학교행사시간운영계획에 의거한 시수(이서교육과정 42쪽)는 원문자, 학년 선정 기준 시수는 괄호문자로 구분함. 음영처리된 부분은 담임교사와 보조 강사의 확정된 팀티칭 수업시수임.

영역 \ 학년	1학년		2학년		3학년		4학년		5학년		6학년	
	1학기	2학기	1학기	2학기	1학기	2학기	1학기	2학기	1학기	2학기	1학기	2학기
자 율 활 동	87	18	31	15	36	16	27	13	22	20	19	18
동아리 활동	24	23	24	18	14	20	27	25	27	25	27	25
봉 사 활 동	3	2	3	2	3	3	2	2	2	1	2	3
진 로 활 동	7	6	5	4	6	4	3	3	3	2	6	2
안전한생활	15	15	18	16								
시 수 누 계	136	64	81	55	59	43	59	43	54	48	54	48
	200		138		102		102		102		102	
기 준 시 수	121	49	63	39	59	43	59	43	54	48	54	48
	170(30)		102(34)		102		102		102		102	

* 기준시수 ()안의 숫자는 안전한 생활 시수임

라. 창의적 체험활동 연간 지도 계획 (3학년 예시)

주	기 간	요일	학습주제	활동내용	차시	영역	비고
1	3. 4- 3. 8	월	◆사업식	◆사업식(자율활동)	1/1	자율활동	생활안전
		월	자치활동(자)	●학급 규칙 및 1인 1역할 정하기	1/1	자율활동	
		화	유괴 미아사고 예방(자율)	학교가는 길에서 낯선사람으로부터 자신을 보호할 수 있는 방법 알아보기	1/1	자율활동	
2	3.11- 3.15	월	자치활동(자)	●자신의 의견을 자신감 있게 표현하고 다른 사람의 의견을 잘 들으며 학급 회의에 참여하기	1/1	자율활동	
5	4. 1- 4. 5	월	◆자살예방 생명존중	삶의 주인이 나임을 알고 자신을 소중히 여기는 마음 가지기	1/1	진로활동	폭력 및 신변안전
		월	◆자살예방 생명존중	생명을 소중함을 알고 나 자신을 아끼는 마음 실천하기	1/1	진로활동	폭력 및 신변안전
		화	◆인권교육	◆인권교육(자율활동)	1/1	자율활동	폭력 및 신변안전
		화	◆인권교육	◆인권교육(자율활동)	1/1	자율활동	폭력 및 신변안전
		수	◆민주시민교육	◆민주시민교육(자율활동)	1/1	자율활동	
		금	◆아동학대예방교육	◆아동학대예방교육(자율활동)	1/1	자율활동	폭력 및 신변안전
6	4. 8- 4.12	월	◆독도교육주간	◆독도교육주간(자율활동)	1/1	자율활동	
		월	자치활동(자)	●자신의 의견을 자신감 있게 표현하고 다른 사람의 의견을 잘 들으며 학급 회의에 참여하기	1/1	자율활동	
		화	하모니카(동아)	악기의 소개와 함께 인사하는 시간을 갖고 앞으로 수업진행에 대한 소개하기	1/1	동아리활동	
10	5. 6- 5.10	화	하모니카(동아)	중음영역의 음계를 연습하고 곡을 연주하면서 음의자리를 연습하기	1/1	동아리활동	
11	5.13- 5.17	월	◆다꿈교육주간	◆다꿈교육주간(자율활동)	1/1	자율활동	생활안전
		월	◆다꿈교육주간	◆다꿈교육주간(자율활동)	1/1	자율활동	생활안전
		화	하모니카(동아)	중음영역의 음계를 연습하고 곡을 연주하면서 음의자리를 연습하기	1/1	동아리활동	
12	5.20- 5.24	월	자치활동(자)	●자신의 의견을 자신감 있게 표현하고 다른 사람의 의견을 잘 들으며 학급 회의에 참여하기	1/1	자율활동	
		화	하모니카(동아)	중음영역의 음계를 연습하고 곡을 연주하면서 음의자리를 연습하기	1/1	동아리활동	
13	5.27- 5.31	월	◆흡연예방교육	금연에 대해 알아보고 금연 캠페인 활동하기	1/1	봉사활동	약물오남용교육(흡연)
		화	◆재난대응안전교육	재난대응안전교육(안전한생활)-지진 이렇게 하면 안전해요	1/1	자율활동	
		화	◆재난대응안전교육	재난대응안전교육(안전한생활)-지진 이렇게 하면 안전해요	1/1	자율활동	
		화	하모니카(동아)	중음영역의 음계를 연습하고 곡을 연주하면서 음의자리를 연습하기	1/1	동아리활동	
		금	◆통일교육주간	◆통일교육주간(자율활동)	1/1	자율활동	생활안전
		금	◆통일교육주간	◆통일교육주간(자율활동)	1/1	자율활동	생활안전
17	6.24- 6.28	월	자율활동주제(자율)	자율활동 학습내용	1/1	자율활동	
		화	하모니카(동아)	저음부 영역을 익히기	1/1	동아리활동	
18	7. 1- 7. 5	월	한자교육(자)	●주어진 한자의 음과 뜻을 알고 획순에 맞춰 쓰기	1/1	자율활동	
		화	◆양성평등교육	◆양성평등교육(자율활동)	1/1	자율활동	
		화	하모니카(동아)	저음부 영역을 익히기	1/1	동아리활동	
19	7. 8- 7.12	월	자치활동(자)	●자신의 의견을 자신감 있게 표현하고 다른 사람의 의견을 잘 들으며 학급 회의에 참여하기	1/1	자율활동	
		화	하모니카(동아)	저음부 영역을 익히기	1/1	동아리활동	
	총시수	59		자율:36 동아리:14 봉사:3 진로:6			

- ◆ 표시 된 부분은 학교교육과정에서 제시된 학교행사시간계획임
- ◆ 표시되지 않은 부분은 학년, 학급 특색을 살린 창의적체험활동임

5. 안전교육과정 편성·운영

가. 안전교육과정 배정 시수(51시간 이상 이수)

구분		생활안전	교통안전	폭력·신변 안전	약물· 사이버중독	재난안전	직업안전	응급처치	계
1 학 년	교과		4	3	9	4	1	2	87
	창체	15	1	14	3		1		
	안전한 생활	10	11	4		4		1	
2 학 년	교과		2		10				104
	창체	20	4	15	2	7		4	
	창체 (안전한 생활)	9	5	6	8	5	5	2	
3 학 년	교과	1	11	5	14	3	3	5	76
	창체	16	0	12	3	3	0	0	
4 학 년	교과								
	창체								
5 학 년	교과	6	13	1	8	4	2	5	75
	창체	15	0	13	4	3	0	1	
6 학 년	교과	9	11	3	7	1	1	4	73
	창체	12	0	14	5	4	1	1	

창체와 교과와 연계하여 7대 영역 모두 배정(최소 횟수 참고), 연중 고루 지도

구분		생활안전교 육	교통안전교 육	폭력 예방 및 신변 보호 교육	약물 및 사이버 중독 예방 교육	재난 안전 교육	직업안전교 육	응급처치교 육
교육시간	유	13	10	8	10	6	2	2
	초	12	11	8	10	6	2	2
	중	10	10	10	10	6	3	2
	고	10	10	10	10	6	3	2
횟수/ 학기당		2회 0상	3회 0상	2회 0상	2회 0상	2회 0상	1회 0상	1회 0상

나. 안전교육과정 운영계획(3학년 예시)

영역	종분류	차시주제	학교행사이수	시수	관련교과	교육시기
생활안전	시설및제품이용안전	학교 주변시설물 안전하게 이용하는 방법 알기	입학식 및 시업식	1	자율(자치적응)	3.4(목)
		학교 밖 놀이기구 안전하게 이용하는 방법 알기	민주시민교육	1	자율(자치적응)	4.4(수)
		소중한 지구를 지키기 위해 내가 실천할 일 알아보기	에너지교육	1	과학	4.5(목)
		독도를 지키기 위해 내가 실천할 일 알아보기	독도교육	1	자율(자치적응)	4.8(수)
		과학 실험 도구 및 과학실에서 지켜야할 규칙 알아보기	배꽃뜰 과학한마당	1	자율(자치적응)	4.18(목)
		보건 기구 안전하게 이용하는 방법 알아보기	학생건강검사	1	자율(자치적응)	4.24(수)
		학교 시설물 안전하게 이용하는 방법 알아보기	다꿈교육주간	1	자율(자치적응)	5.13(월)
		공공시설 안전하게 이용하는 방법 알고 이용하기	통일교육	1	자율(자치적응)	5.31(금)
		교실 시설 안전하게 이용하는 방법 알고 이용하기	양성평등교육	1	자율(자치적응)	7.2(목)
		여름방학을 건강하게 보내기 위한 안전 규칙 알아보기	여름방학식	1	자율(자치적응)	7.26(금)
		여름철 건강하게 보내는 방법 알아보기	여름개학식	1	자율(자치적응)	8.26(월)
		여러 교실 안전하게 이용하는 방법 알고 이용하기	배꽃뜰축제	1	동아리(예술체육)	11. 1(금)
	신체활동안전	겨울철 산행시 안전을 위해 지켜야 할 것 알아보기	겨울방학식	1	자율(자치적응)	12. 27(금)
		빙판길 보행시 지켜야 할 안전수칙 알아보기	겨울개학식	1	자율(자치적응)	2.3(월)
		해빙기 사고 예방 행동 요령 및 대처법 알아보기	중업식	1	자율(자치적응)	2.7(금)
	유괴미야사고예방	학교가는 길에서 낯선사람으로부터 자신을 보호할 수 있는 방법 알아보기		1	자율(자치적응)	1학기
		부모님을 잃어버렸을 때 지켜야할 규칙 알아보기		1	자율(자치적응)	2학기
			계	17		
교통안전	보행자안전	3-(1) 교통수단의 발달과 생활모습의 변화 -다양한 현대 교통수단을 알고 버스의 안전한 이용 방법 알아보기	1학기 현장체험학습	2	사회	4.26(금)
		3. 자신의 경험을 글로써요 -차안에서 위험했던 일 나누고 교통안전수칙과 안전띠의 올바른 착용 방법 알아보기	2학기 현장체험학습	2	국어	9.10(화)
		5. 함께 지키는 행복한 세상-횡단보도 건너기 5수칙 알고 길 건너기	수영교육	2	도덕	2학기
	자전거안전	5. 안전-안전하게 자전거와 인라인스케이트 타는 방법 알아보기		1	체육	2학기
	오토바이안전	3-(1) 교통수단의 발달과 생활모습의 변화 -안전하게 오토바이 타는 방법 알아보기		1	사회	1학기
	자동차안전	3-(1) 교통수단의 발달과 생활모습의 변화 -자동차 승하차 안전 수칙 알아보기		1	사회	1학기
	대중교통안전	7. 글을 읽고 소개해요 -친구에게 안전하게 기차 및 배 타는 방법 권유하는 글쓰기		2	국어	2학기
			계	11		
폭력변안전	학교폭력	다른 사람의 입장을 먼저 생각하며 말하기	1학기 친구사랑주간 교육	1	자율(자치적응)	3. 19(월)
		우정의 편지쓰기	1학기 인성교육주간 교육	1	도덕	3. 20(화)
		학교 폭력의 의미와 대처 방법 알아보기	1학기 학교폭력예방교육	1	자율(자치적응)	3. 20(수)
		친구와의 갈등 해결하는 방법 알아보기	2학기 친구사랑주간	1	자율(자치적응)	9. 2(월)
		다른 사람에게 바르고 고운 말 사용하기	2학기 인성교육주간	1	도덕	9. 3(화)
	성폭력	성폭력의 의미와 예방 방법 알아보기	2학기 학교폭력예방교육	1	자율(자치적응)	9. 5(수)
		6. 생명을 존중하는 우리-생명존중을 위한 나를 소중하게 관리하기 위한 위험 상황대처법 알아보기		1	도덕 (보건교육)	1학기
		1. 나와 너, 우리 함께-소중한 내 몸을 지키기 위한 예방법 알아보기		1	도덕 (보건교육)	1학기
		9. 상황에 어울리게-성 상품화 광고를 보고 문제점 알아보기		1	국어 (보건교육)	1학기
	아동학대	아동학대의 의미와 예방 방법 알아보기	아동학대예방교육	1	자율(자치적응)	4.5(금)
		나와 다름을 이해하고 배려하는 마음 가지기	장애인식개선교육	1	봉사(이웃돕기)	4.19(금)
	자살	삶의 주인이 나임을 알고 자신을 소중히 여기기	1학기 자살예방 및 생명존중교육	2	진로(자기이해)	4.2(월)
		생명을 존중하는 마음가짐 지니고 생활 속에서 꾸준히 실천하기	2학기 자살예방 및 생명존중교육	1	진로(자기이해)	9. 13(수)
	가정폭력	가정 폭력의 의미와 예방 방법 알아보기	1학기 가정폭력예방교육	1	자율(자치적응)	3. 21(목)
		인권이란 무엇인가 이해하기	인권교육	2	자율(자치적응)	4.2(화)
			계	17		

영역		차시주제	학교행사이수	시수	관련교과	교육시기
약물·사이버중독	약물·오남용	흡연의 해로움을 알고 해로움을 알리는 캠페인 활동하기	1학기 흡연예방교육	1	봉사(캠페인)	5.28(월)
		우리 가족의 금연 규칙 세우고 가족에게 캠페인 활동하기	2학기 흡연예방교육	1	봉사(캠페인)	9.14(목)
		6.생명을 존중하는 우리-약물 오·남용의 개념과 약물 오·남용이 주는 피해 알기		2	도덕(보건교육)	2학기
		6.생명을 존중하는 우리-주요 약물들이 야기하는 부작용의 사례 알기		1	도덕(보건교육)	2학기
		6.생명을 존중하는 우리-생명과 자신의 중요성을 알고 카페인과 설탕의 안좋은 점 알아보기		1	도덕	2학기
		1-(1) 건강한 생활습관을 길러요-카페인, 흡연 음주가 건강에 미치는 악영향 알아보기		1	체육(보건교육)	1학기
		1-(1) 건강한 생활습관을 길러요-건강을 위해 약물, 흡연, 음주 시작하지 않기		1	체육(보건교육)	1학기
		1-(1) 건강한 생활습관을 길러요-상황에 따른 올바른 약물 사용법 알아보기		1	체육(보건교육)	1학기
		8. 의견 있어요.-약물 오·남용의 예방과 대책 이해하기		1	국어(보건교육)	1학기
		8. 의견 있어요.-약물 오·남용을 예방을 위한 제안하는 글 쓰기		1	국어(보건교육)	1학기
		1. 물질의 성질-남은 약물 폐기하는 올바른 방법		1	과학(보건교육)	1학기
		5-(1)신체활동과 안전-가정과 학교에서 일어 날 수 있는 약물 안전사고		1	체육(보건교육)	1학기
	사이버중독	1-(1) 건강한 생활습관-스마트폰 중독 예방 방법 알아보고 실천하기		1	체육	1학기
		1-(1) 건강한 생활습관-자신의 게임중독 상태를 점검하고 건강을 위한 올바른 습관 알아보기		1	체육	2학기
		6.생명을 존중하는 우리-스마트폰 게임 중독 절제 방법 알아보기		1	도덕	2학기
		인터넷 중독 예방 방법 알아보고 실천하기		1	자율(자치적응)	1학기
		계		17		
재난안전	화재	화재를 예방하는 방법 알아보기	재난대응안전훈련	1	자율(자치적응)	1학기
	화재	화재의 원인과 대피하는 방법 알아보기	2학기 소방훈련	1	자율(자치적응)	10.23(수)
	사회재난	2. 물질의 성질-폭발의 위험이 있는 액체, 기체의 종류 알아보기		1	과학	1학기
	자연재난	환경파괴를 인한 자연재해 알아보기	재난대응안전훈련	1	자율(자치적응)	1학기
	자연재난	1-(1)우리 고장의 환경과 생활모습-홍수, 태풍, 폭설 등 계절에 따라 일어나는 자연재해 알아보기	1학기 소방훈련	1	사회	5.29(수)
		3. 지표의 변화-쓰나미와 대피 요령에 대해 알아보기		1	과학	2학기
		계		6		
직업안전	직업안전의식	1. 과학자는 어떻게 탐구할까요?-과학자 연구자들이 지켜야 할 실험실 안전수칙 알아보기		1	과학	1학기
	직업안전의식	2-(1)옛날과 오늘날의 생활모습-음식 조리시 지켜야 할 위생수칙 알아보기		1	사회	2학기
	예방 및 관리	5. 소리의 성질 - 귀마개등 소음으로부터 청력을 보호해주는 보호장비 알아보기		1	과학	2학기
		계		3		
응급처치	응급처치의 이해와 중요성	5-(1)안전하게 신체활동-집 주변과 집안에서 일어나는 안전사고에 맞는 응급처치 알기		1	체육	1학기
	응급처치의 이해와 중요성	5-(2)수상활동과 안전-수영장에서 안전사고가 일어났을 때 해야하는 응급처치 방법 예시 알기	수영교육	1	체육	2학기
	응급처치의 이해와 중요성	5-(2)수상활동과 안전-강과 계곡에서 안전사고가 일어났을 때 해야하는 응급처치 방법 예시 알기	수영교육	1	체육	2학기
	심폐소생술	5-(2)수상활동과 안전-바닷에서 안전사고가 일어났을 때 해야하는 응급처치 방법 예시 알기	수영교육	1	체육	2학기
	상황별 응급처치	5-(2)수상활동과 안전-물놀이할 때 안전사고가 일어났을 때 해야하는 응급처치 방법 예시 알기	수영교육	1	체육	2학기
		계		5		

*운영 시기는 학교 교육과정 운영에 따라 변경될 수 있음

6. 학년말 학사 운영 자체 내실화 계획

가. 일반 지침

- (1) 교육부 교수학교 평가과 -518(2019.02.07.), 전라북도 교육청 2015 학사운영 다양화 내실화 추진계획(2014. 12. 22) 및 학년말(초·중·고) 학사운영 내실화 안내(2018.11.09.), 2019학년도 학사 운영 다양화 내실화 추진계획(2019.2.14.)에 의하여 편성 운영한다.
- (2) 학사운영 다양화 모형 중 공휴일과 재량휴업일을 연계한 단기 휴가형과 2월 말 학사 운영의 최소화(2-7일) 2월 등교 기간 최소형을 혼합한 혼합형으로 편성 운영한다.

나. 편성 운영의 방향

- (1) 학기말 평가 이후의 수업 기간을 최소화(2~7일 권장)
- (2) 학기말 학생들의 집중력이 이완되는 시기에 다양한 사고력과 풍부한 감성을 키우는 주제 중심의 협동 학습, 프로젝트 학습, 보충·심화형 수업 등을 운영
- (3) 학생들이 다양한 독서활동을 흥미롭게 접근할 수 있도록 교과별 계획 수립
- (4) 각 교과에서 평소 교실 수업에서 다루지 못하였던 진로교육, 민주시민교육, 독서교육 및 인성교육 등의 내용을 추출하여 교육과정 재구성을 통한 참여·활동 중심의 수업 운영
 - 교과 통합 프로젝트 학습 등 교과 교육과정의 탄력적 운영
- (5) 간 교과진도 운영계획 작성 시 반영(학교 정보공시 사항)

다. 수업 지도 자료 활용

- (1) 도서관 활용 수업 및 프로젝트 수업
- (2) 진로 창의 인성 프로그램 적극 활용
 - 프로그램명 : 창의 인성 교육 프로그램
 - 크레존 사이트 : <http://www.crezone.net>
- (3) 각 학년에 맞는 책 찾아 함께 읽기 및 꿈·끼 탐색 프로그램 운영

이서초등학교

점 검 사 항		
내실화	1	학교 차원의 학년말 학사운영 계획(학교교육계획)을 수립하였습니까? <input type="checkbox"/> 예 <input type="checkbox"/> 아니오
	2	학년말 출결관리는 철저히 하고 있습니까? <input type="checkbox"/> 예 <input type="checkbox"/> 아니오
	3	교육과정 및 학년말 계획에 의거하여 정상적인 교육과정이 운영되고 있습니까? <input type="checkbox"/> 예 <input type="checkbox"/> 아니오
	4	꿈과 끼를 살리는 다양한 프로그램을 개발·운영하고 있습니까? <input type="checkbox"/> 예 <input type="checkbox"/> 아니오
우수사례 및 논의사항		
개선 방안		

작성자 직위 성명 (인)

확인자 직위 교장 성명 (인)

7 다문화가정 자녀 보충 지도 계획

가. 일반 지침

- (1) 다문화 가정 자녀를 위한 보충 지도(한국어 과정)는 한국어 교육과정(교육부 고시 제2012-14호) 및 전라북도 초등학교 교육과정 편성·운영 지침(전라북도교육청 고시 제2015-483호)에 의하여 편성 운영한다.
- (2) 다문화 배경을 가진 학생을 대상으로 하되, 중도입국 학생, 외국인 가정 자녀 등과 같이 한국에서 태어나지 않았거나, 한국어가 아닌 다른 언어를 모어로 하는 학생, 한국에서 태어나고 자랐지만 외국인 어머니의 제한된 한국어 수준으로 인해 한국어 능력이 현격하게 부족하여 학교 수업에 적극이 어려운 학생 등을 주된 교육 대상으로 한다.
- (3) 주 10시간 내외로 운영할 수 있다.

나. 편성 운영의 방향

- (1) 일상 생활에 필요한 한국어 능력과 학교에서 교과 학습에 요구되는 학습한국어 능력 신장을 목표로 한다.
- (2) 다문화가정 학부모와 자녀에게 한글 및 한국문화 지도를 통한 의사소통능력 향상으로 긍정적인 자아정체감 확립 및 학교교육과정 이수에 어려움이 없도록 지원한다.
- (3) 다문화를 이해하고 정보를 공유할 수 있는 교육환경을 조성하고, 교육과정 운영과 연계한 다양한 교육활동을 전개한다.
- (4) 가정-학교-지역사회로 연계되는 교육시스템 구축과 다양한 체험행사를 통해 다문화가정 자녀의 자율적이고 긍정적인 태도 형성을 도모한다.
- (5) 학교의 특성, 학생 교사 학부모의 요구 및 필요에 따라 주당 10시간 내외에서 운영한다.
- (6) 대상자가 발생 시, 방과후 돌봄을 활용하여 학년 담임 교사의 협의 후, 지도 계획을 수립하여 지도한다.

다. 수업 지도 자료 활용

- (1) 필수 학습한국어 목록 : 한국어교육과정(교육부 고시 제2012-14호에 따른 별책 27) 참조
- (2) 한국어 학습사이트 <교육방송의 두리안, 알기 쉬운 한국어과정> 적극 활용
 - 프로그램명 : 한글기차 치포, 한글이 야호, 한국 친구 아라차 등
 - 한국어 학습 및 한국문화탐방 사이트 : <http://www.ebs.co.kr/durian/kr/>
- (3) 학년에 맞는 동화 찾아 함께 읽기

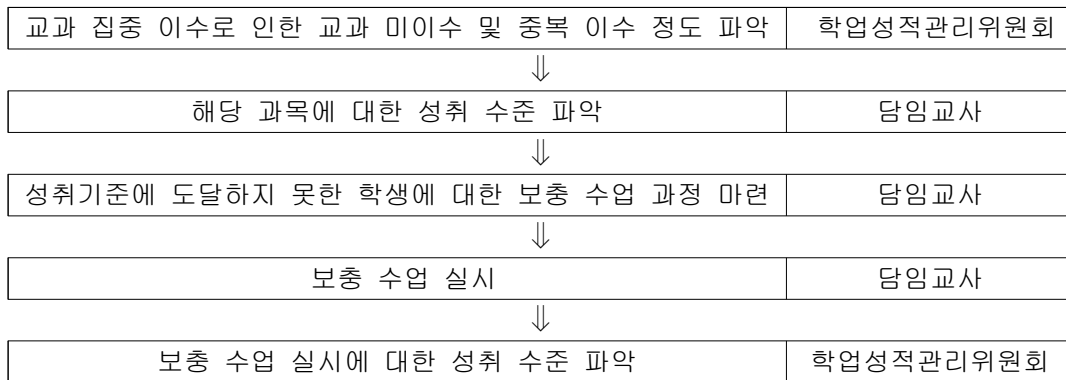
8 전입생 보충 지도 계획

가. 목적

전입 학생이 특정 교과목 미이수 및 중복 이수 했을 경우 ‘보충 학습 과정’ 등을 통해 학습 결손이 발생하지 않도록 하기 위함

나. 방침

- (1) 전입해 온 학생의 담임교사가 직접 지도한다.
- (2) 교과전담 과목은 교과전담 교사가 지도한다.
- (3) 3월 1주 이후 전입해 온 학생을 대상으로 지도한다.
- (4) 전입생의 실태를 정확하게 파악하여 실태 분석하고 이에 따른 지도 일지 작성한다.
- (5) 전입생의 학습 결손을 모두 해결할 때까지 담임교사 책임 지도한다.
- (6) 학생 직접 지도를 원칙으로 하되, 단원과 제재에 따라 가정 학습 과제 부여, 전북e스쿨 활용 등 다양한 방법을 활용하여 지도한다.



다. 지도 대책

(1) 실태 분석(서식1)

3월 1주 이후에 전입해 온 학생의 집중이수제 운영 교과목 이수 현황을 학생과의 대화 및 교과서로 정확한 진도 확인

(2) 지도 일지 작성(서식2)

진도 확인에 따른 1:1 맞춤 개별 지도, 가정 학습 과제 부여, 전북e스쿨 활용, 요점 정리, 평가지, 오답노트 활용 등 다양한 방법으로 미이수 부분 해소

(서식1)

전입생 『보충 학습 과정』 관리 카드					
지도교사 :					인
교과목		학년 반		이 름	
실태 분석	전입일				
	미이수 현황				
	학력 실태				
지도 대책					

(서식2)

『보충 학습 과정』 지도 일지						
순	지도일	지도 단위	지도 내용	지도차시	지도방법	비고
	2019. . .					



Ⅲ. 교육과정의 평가

1. 교육과정평가의 기본방향	/ 49
2. 창의·인성을 키우는 교과 평가	/ 50
3. 창의적 체험활동 평가	/ 51
4. 행동 발달 평가	/ 52
5. 학교교육과정 운영 추진 평가	/ 53



이서교육과정

Ⅲ. 교육과정의 평가

1. 교육과정 평가의 기본 방향

가. 목적

- 1) 학교 교육활동 전반에 대한 평가로 학생들의 참학력(스스로 배우고, 새롭게 생각하고, 더 붙어 살아가는 힘)을 신장시키는데 있다.
- 2) 교육목표에 대한 성취 결과를 파악하고 분석하여 활용함으로써 학교교육의 질을 개선한다.
- 3) 학교교육과정 편성·운영 결과를 자체 점검함으로써 보다 발전된 학교교육과정을 편성·운영한다.

나. 평가 관점 및 방침

- 1) 교과, 창의적 체험활동 영역별 평가 계획을 수립하여 실시한다.
- 2) 학생의 배움과 삶이 유기적으로 연결되도록 다양한 평가방법을 고안하여 활용한다.
- 3) 수행평가를 내실화하고 서술형 평가를 확대 실시하여 학생들의 자기주도적 학습력을 기른다.
- 4) 성취 기준에 근거하여 지도한 내용과 기능을 평가하고 교수·학습과 평가의 일관성 유지되도록 교사별 평가계획을 자체 수립하여 실시한다.
- 5) 평가 결과에 대한 적절한 정보 제공과 추수 지도를 통해 지속적으로 성찰·개선 도모

다. 세부 추진 계획

1) 학생 성장평가						
영역	평가 종류	목표	시기	대상	평가 요소	평가 방법
교과평가	수시	교수 활동 중	전교생	수행, 서술형평가	·성장 평가 계획서 및 보고서 작성	
창의적체험활동	수시	교수 활동 중	전교생	자율 활동, 동아리 활동, 봉사 활동, 진로 활동, 안전한 생활	·평가척도표 작성 ·지도교사가 평가, 담임이 종합	
행동발달	수시	연중	전교생	청소, 출석, 놀이, 행사, 협력학 습, 봉사, 질서, 공중도덕 등	·개인별 누가관찰 기록 ※행동발달 평가는 종합 기술	

2) 교육과정 평가						
영역	평가 종류	목표	시기	대상	평가 요소	평가 방법
교육 과정 운영	교육과정 계획	2회	학기말	교직원	·기초조사, 목표설정, 운영 방 침, 지도 계획	·평가기록표 작성 활용 ·1학기말 결과분석 자료로 2학기 수정 보완 ·학년말 결과 자료로 다 음 학년도 계획 수립에 참 고
	생활안전	"	"	"	·안전지도 계획, 운영 실태	
	평가관리	"	"	"	·교내외 환경 교육, 결과	
	운영관리	"	"	"	·예산 편성 계획	

2. 창의·인성을 키우는 교과 평가

가. 목적

- 1) 평가 활동을 통하여 아동 개개인의 학습 정도를 측정하고 학습 지도 방법의 개선을 통하여 교육 목표를 달성하고자 한다.
- 2) 학생의 지적인 능력과 정의적인 태도를 중시하고 학생 개인의 능력 차를 긍정적으로 인정하며 개인의 성장과 자아실현을 독려하는 평가를 실시하고자 한다.

나. 방침

- 1) 핵심성취기준을 근거가 평가가 되도록 교육 과정을 분석하여 평가 영역 및 목표를 상세화 한다.
- 2) 평가의 내용을 하나의 답을 찾게 하는 정답형 평가에서 여러 가지 답을 찾도록 하는 해답형 평가로 전환한다.
- 3) 각 학급에서 학생의 성장을 기록하고 도울 수 있는 성장평가계획을 학급교육과정에 맞게 수립하여 실시한다.
- 4) 다양한 평가 도구와 방법으로 학생의 목표 도달도를 확인하고 수업의 질 개선을 위한 자료로 활용하되, 필수 학습 요소는 집중 평가제를 실시한다.
- 5) 지식 위주의 평가가 아닌 정의적, 심동적, 전인적인 평가를 실시한다.
- 6) 학생의 창의력, 인성을 적절히 함양하기 위해 교과와 특성을 반영하는 적절한 평가 방법을 다양하게 활용한다.

다. 교과 평가 계획

구 분	평 가 방 법	목표량	대상	시기
평가기준안 작성	<ul style="list-style-type: none"> ◦ 참학력 신장을 위한 학년별·교과별 수행평가기준 작성 ◦ 교육과정 재구성 및 핵심성취기준 분석을 통한 학년, 학급별 평가계획 수립 	2회	1~6	3, 9월
평가실시	<ul style="list-style-type: none"> ◦ 단원 과정 중 수시평가 ◦ 주제통합 프로젝트 학습 주제별 평가 ◦ 성취 기준 도달 수준 파악 ◦ 수행평가 내실화 	수시	1~6	수시평가, 누가기록
평가결과활용	<ul style="list-style-type: none"> ◦ 평가 중, 평가 후 피드백을 통해 학생의 성장 돕기 ◦ 교과별 수행평가결과 및 누가기록철, 개인별 포트폴리오 활용하여 학생 성장 기록 ◦ 학생의 성장기록과 교사의 피드백을 학부모에게 제공 	수시	1~6	담임교사별 자체 계획 수립

라. 교과별 평가 주안점 및 평가 방법

구분 교과	평 가 주 안 점	주 평 가 방 법								
		객관	서술	면접	토론	실기	실험 실습	관찰법	자기 평가	작품 모음
바른생활	◦지식, 초보적 판단력, 태도, 행동 성향			○				○		
슬기로운 생활	◦지식, 기능, 태도		○				○			
즐거운 생활	◦창의적 표현, 태도, 습관, 기능					○		○		○
도 덕	◦도덕적 지식, 신념과 태도, 도덕적 사고력			○	○			○	○	
국 어	◦지식, 기능, 태도 (듣기,말하기,읽기,쓰기,국어지식,문학)	○	○	○	○	○		○		○
수 학	◦인지능력, 문제해결력, 수학적 성향	○	○			○				
사 회	◦이해, 적용 능력, 태도	○	○	○	○	○		○	○	○
과 학	◦이해, 탐구능력, 과학적 태도	○	○	○		○	○	○	○	○
체 육	◦지식, 운동 기능, 태도					○		○	○	
음 악	◦이해, 표현, 감상, 태도		○	○		○			○	
미 술	◦이해, 표현, 태도 : 미적체험, 표현, 감상					○		○		○
실 과	◦이해, 기능, 태도 : 공구·기구 다루기, 만들기, 가꾸기, 기르기, 건사하기		○	○		○	○	○		○
영 어	◦기초적 듣기·말하기 능력과 태도			○				○		

3. 창의적 체험활동 평가

가. 방침

- 1) 학교와 지역 사회의 실정 및 교육목표에 비추어 적합하게 이루어지도록 평가한다
- 2) 교육 목표의 설정, 평가 장면의 선정, 평가 도구의 제작, 평가의 실시 및 결과 처리, 평가 결과의 해석 및 활용의 절차를 고려하여 평가한다.
- 3) 각 영역별로 평가 관점을 마련하고 참여도, 협력도, 열성도 및 그 이외의 활동 실적 등이 골고루 반영되도록 평정 척도를 작성, 활용한다.
- 4) 학생의 자기 평가, 상호 평가, 활동 및 관찰 기록, 질문지, 작품 분석, 포트폴리오 등 다양한 방법으로 평가한다.
- 5) 평가 결과는 평소의 활동 상황을 누가 기록한 자료를 토대로 학생의 활동 실적, 진보의 정도, 행동의 변화, 특기 사항 등을 담임 또는 담당 교사가 수시로 평가한다.
- 6) 학생이 창의적 체험활동에 참여한 정도와 성과를 지속적으로 기록하고, 학교가 제공한 창의적 체험활동 프로그램의 특성을 상세히 기록하여 상급학교 진학 자료로 활용한다
- 7) 학생 개개인의 성장, 발달, 변화를 평가하여 그 결과를 학생의 계속적 진보와 계발을 돕는 자료로 활용함은 물론, 학급 또는 학교 차원에서 전체 집단의 성장, 발달, 변화 등을 평가하여 지도 방법 개선 자료로 활용한다.
- 8) 프로그램 평가에는 운영 계획, 운영 과정, 운영 결과 등이 포함되도록 하며, 평가 결과는 차후 창의적 체험활동 계획 수립 및 운영의 개선 자료로 활용한다.

나. 영역별 평가 관점

영역	평가 관점
자율 활동	<ul style="list-style-type: none"> ■ 민주적인 의사결정을 기본으로 한 합리적인 문제 해결능력이 있는가? ■ 급우와 능동적으로 협력하는 태도가 바람직한가? ■ 다양한 활동에 자율적으로 참여하는가? ■ 주어진 역할을 숙선수범하는가? ■ 다른 사람의 의견을 존중할 줄 아는가? ■ 친구들과 원만한 관계를 유지하는가?
동아리 활동	<ul style="list-style-type: none"> ■ 소속 단체 활동에 자발적으로 참여하는가? ■ 단체 활동을 통해 창의적으로 자신의 소질을 계발하려고 노력하는가? ■ 소속 단체원들과 협동하며 원만한 인간관계를 유지하고 있는가?
봉사 활동	<ul style="list-style-type: none"> ■ 타인을 배려하는 너그러운 마음가짐이 바른가? ■ 나눔과 배려의 공동체 의식을 함양하고 사회적 역할과 책임을 분담하려고 노력하는가? ■ 봉사활동을 통해 이웃과 서로 협력하려는 태도가 바른가? ■ 서로 협동하며 봉사활동에 참여하는가?
진로 활동	<ul style="list-style-type: none"> ■ 자신의 특성, 소질과 적성, 능력 등 자신에 대해 충분하게 이해하고 있는가? ■ 각종 검사 결과에 대해 필요한 상담을 요청하는 태도가 바람직한가? ■ 자기 자신의 적성과 능력을 알고 그것을 신장시키기 위해 노력하고 있는가? ■ 진로와 직업 선택의 중요성을 인식하고 있는가? ■ 자신의 적성과 소질에 맞는 진로를 탐색하려고 노력하는가?

4. 행동 발달 평가

가. 평가의 기본 방향

- 1) 행동발달상황은 정의적 특성의 평가를 중심으로 행동발달 과정과 계속성을 중시한 수시 관찰 상황을 누가 기록하여 평가한다
- 2) 행동 특성은 근면성, 책임감, 자주성, 협동성, 준법성, 예절성, 창의성을 비롯하여 정직성, 지도성, 정서적 안정성, 사교성, 명량성, 경애심 등 바람직하다고 판단되는 전 생활 영역에 걸쳐 평가한다.
- 3) 평소의 누가 기록은 행동 관찰을 중심으로 하되 일화 기록, 상호 평가, 자기 평가, 체크리스트 법등 다양한 도구와 방법을 활용하여 평가의 신뢰도를 높인다.
- 4) 행동 발달 평가는 학기별로 실시하되 학년말 평가 목표에 준거하여 평가한다.

나. 평가 방법

- 1) 평가 장면은 관찰 가능한 교과 학습시간, 학교 일과, 특별활동 등에 국한하여 평가하는 것이 신뢰도를 높일 수 있다.
- 2) 학교생활 통지표의 학교생활 상황과 일원화된 평가 관점에 의하여 평가 기록한다.
- 3) 행동발달 상황을 기록할 때에는 행동발달 상황에 나타난 행동 특성 중에서 잘 하고 있는 행동이나 고쳐야 할 행동을 근간으로 하여 긍정적인 면을 기술한다.

5. 학교교육과정 운영 추진 평가

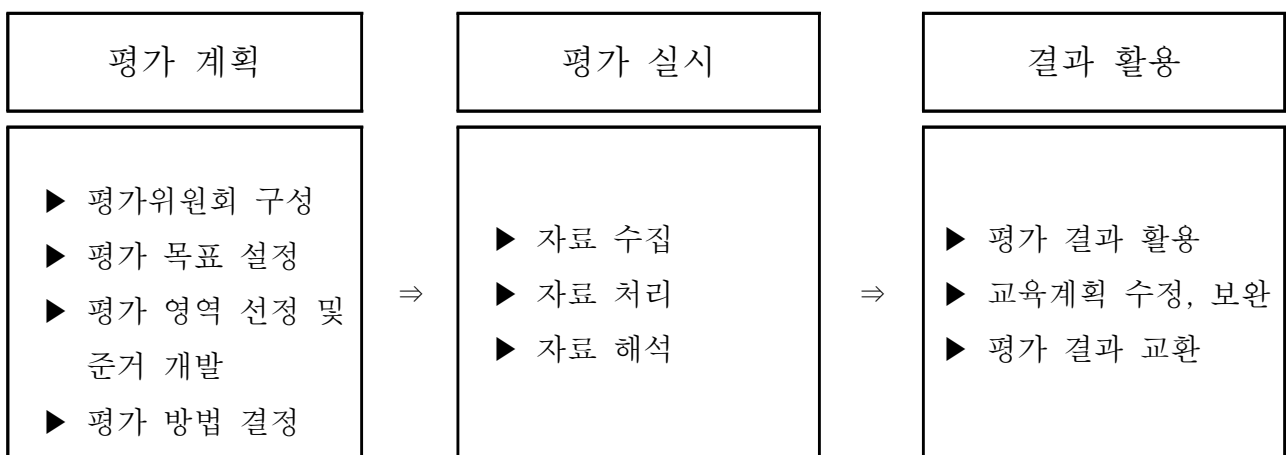
가. 평가 방침

- 1) 학교·학급 교육활동 평가는 학교·학급 교육 현장의 전반에 걸쳐 합리적이고 공정한 평가가 이루어지도록 한다.
- 2) 학교·학급 교육활동 평가를 통해 학교교육의 자율성과 책무성을 강조하고, 이를 토대로 교육의 질적 개선을 추구한다.
- 3) 학교 평가를 통하여 학교 교육활동 및 교사의 전문성을 고양하는데 공헌하도록 한다.
- 4) 학교 평가는 융통성과 다양성을 전제로 평가하며, 평가의 과정에 교직원들의 자율적이고 주체적 참여가 이루어지도록 한다.
- 5) 평가 결과는 현재의 교육계획을 수정·보완하는 자료로 수시로 활용하며, 최종적으로 내년도 교육계획 수립을 위한 소중한 자료로 활용한다.

나. 평가 영역

- 1) 교육계획 및 교육과정 운영(교과활동, 창의적 체험활동, 생활지도)
- 2) 역점·특색사업, 교직원 연수, 학교 재정, 대외관계, 학교 풍토 등

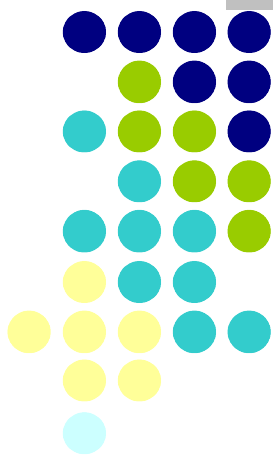
다. 학교 평가의 절차



라. 학교 교육활동 평가표

평가 영역	평 가 항 목	평가				
		매우 만족	만족	보통	불만 족	매우 불만 족
1. 교육 계획	1) 기초 자료가 세밀히 분석되었는가?					
	2) 교육 목표, 운영방침이 구체적이고 생산적인가?					
	3) 교육과정 평가가 적절하며 구체적인가?					
2. 교육 과정 운영	4) 교과교육의 계획에 의거 교수학습이 잘 이루어지고 있는가?					
	5) 창의적 체험활동(재량, 특별) 계획에 의거 교수학습이 잘 이루어지고 있는가?					
	6) 2015 개정교육과정에 의한 교육과정 운영이 잘 이루어지고 있는가?					
	7) 교육과정 자율화에 의한 국어/수학과 증배의 운영이 잘 이루어지고 있는가?					
	8) 교수학습활동 결과 기초기본학력이 정착되었는가?					
	9) 핵심과제 각 영역별 운영이 잘 추진되고 있는가?					
	10) 아동의 창의성 신장을 위한 활동이 잘 이루어지고 있는가?					
3. 생활 안전	11) 본교 교직원이 협력하여 생활, 안전지도를 잘 하고 있는가?					
	12) 인성교육에 중점을 두고 지도하여 잘 이루어지고 있는가?					
	13) 건강, 보건, 안전을 위한 지도와 조치가 양호한가?					
4. 교원 전문성	14) 교원들은 전문성 제고를 위해 다양한 노력을 하는가?					
	15) 2019학년도 맞춤형 연수 및 교내연수 는 전문성 향상에 도움이 되었는가?					
	16) 교재연구를 충실히 하여 수업에 임하고 있는가?					
	17) 수업공개를 통해 학부모와 정보공유를 하고 있는가?					
6. 학교 문화	18) 학교 공동체 구성원간의 의사결정 체제는 민주적인가?					
	19) 업무연락이 즉각적이며 다양한 정보가 공유되고 있는가?					
	20) 학교 운영에 적극적으로 참여 하였는가?					
	21) 직원 조직과 업무 분담이 적정하고 수행능력에 알맞는가?					
	22) 학교 운영에 학부모의 적극적인 참여를 유도하였는가?					
7. 행정 및 재정 관리	23) 예산을 적시 적소에 사용하는가?					
	24) 업무경감이 이루어져 사무를 간소화 하고 있는가?					
	25) 학교 환경, 시설개선이 이루어졌는가?					
기타	학교 교육과정 운영에 있어 바람직한 점, 보완할 점, 지원사항 등을 자유롭게 적어주세요					

IV. 교육과정 운영 지원 · 관리 계획



1. 학교 운영 조직	/ 57
-------------	------

2. 2019학년도 예산 편성 내역	/ 58
---------------------	------



이서교육과정

IV. 교육과정 운영 지원·관리 계획

1. 학교 운영 조직

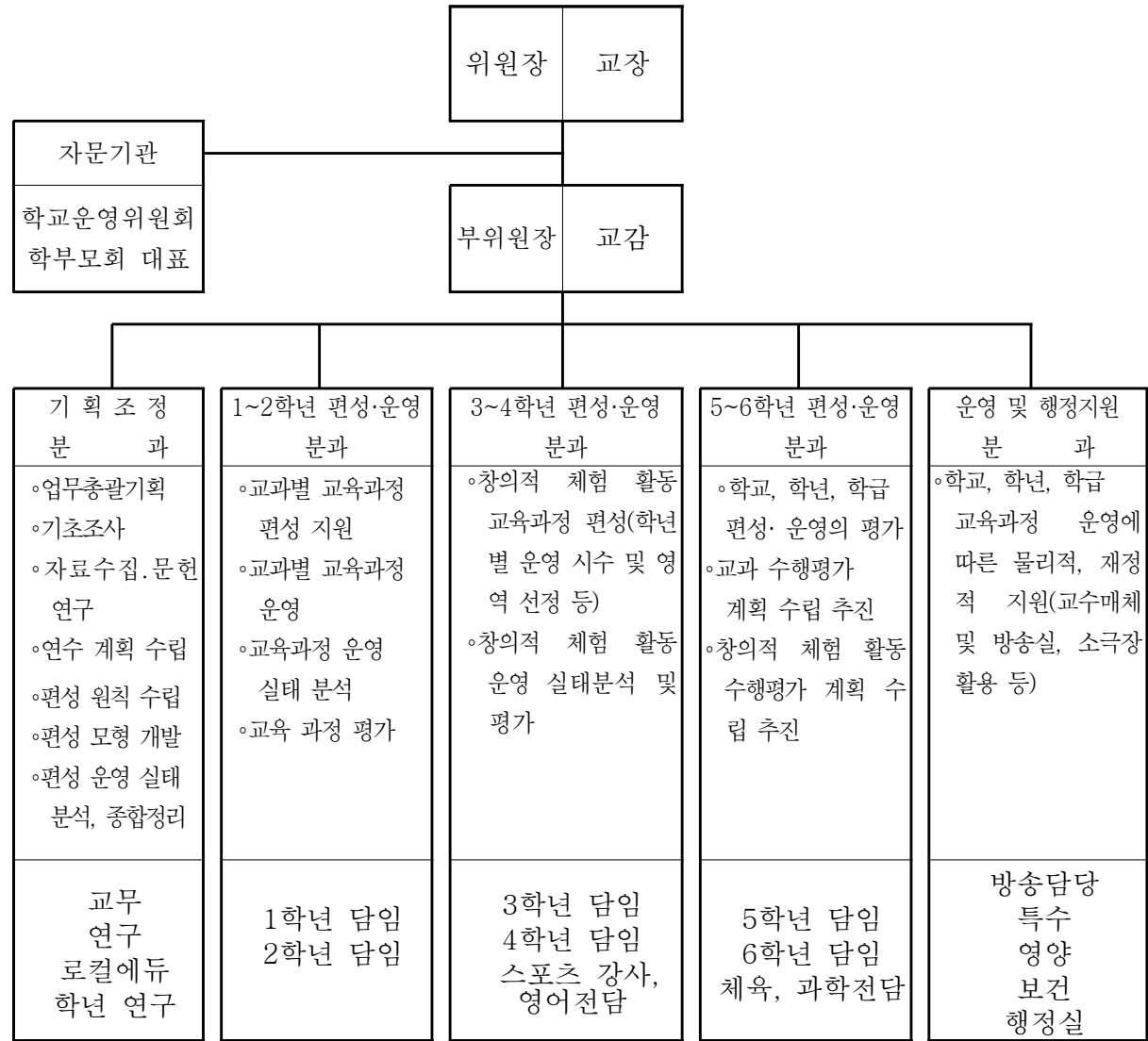
가. 방침

- (1) 학교 교육 목표의 구현 및 학교 교육 과정의 편성·운영을 효율적으로 추진하고 지원할 수 있는 운영 조직에 역점을 둔다.
- (2) 전 교직원의 상호 협력적인 학교 교육체계를 구축하기 위하여 민주적이고 역동적인 운영 조직을 한다.
- (3) 각부 업무 처리는 각부 부장교사의 책임 하에 소속 교사들이 공동으로 처리한다.

나. 교무 운영 조직

조 직	구 성	활 동 내 용	시 기
교무회의	전 직원	<ul style="list-style-type: none"> ◦교육내용 협의 (교육과정 운영 평가회) ◦업무추진 사항 공유 및 의사 결정 	
교과교육 연구회	교과교육 연구위원회	◦교수·학습방법 연구, 자료 개발, 창의성 신장	수 시
교육과정 편성운영 위원회	편성운영위원	◦교육과정의 편성·운영	수 시
관리 위원회	교장, 교감, 부장, 관리위원	◦생활지도, 교통지도, 학교폭력예방, 인성지도	수 시
		<ul style="list-style-type: none"> ◦교육(업무) 협의 및 정보 교환 ◦업무 추진 사항 교신 및 건의, 조성 ◦교수·학습자료 선정, 시청각 기구, 참고서 	수 시
		◦무료 우유·급식 대상자 선정, 저소득 무료교육대상자 선정, 아동복지 심의	수 시
		<ul style="list-style-type: none"> ◦학급 담임 배정 교무 분장 자문 ◦교직원 표창 대상자 자문 	수 시

다. 학교 교육과정 편성위원회 조직



2. 2019학년도 예산 편성 내역

※ 2019학년도 학교예산은 학교홈페이지-예산공개방을 참조하시기 바랍니다. 단, 학교 사정과 행사 변경으로 인해 예산은 달라질 수 있습니다.