

요청기관	전북특별자치도교육청
영역	교육과정(자율형공립고)
기간	2024.9.1. ~ 2027.2.28.(2.5년)

연구학교 운영계획서(1.5/2.5)

지역 기관과의 협약에 기반한 학생 진로 맞춤형 교육프로그램 개발 및 적용 연구

2025

양 현 고 등 학 교

54862 전북특별자치도 전주시 덕진구 틀못2길 9
(063)249-6103 FAX 063-211-7725
<https://school.jbedu.kr/yanghyeon-h>


요청기관	전북특별자치도교육청
영역	교육과정(자율형공립고)
기간	2024.9.1. ~ 2027.2.28.(2.5년)

연구학교 운영계획서[1.5/2.5]

지역 기관과의 협약에 기반한 학생 진로 맞춤형 교육프로그램 개발 및 적용 연구

2025

학 교 현 황

학교명	양현 고등학교	학급수	32	주 소	(우:54862) 전북특별자치도 전주시 덕진구 틀뚝2길 9		
교원수	67	연 구 위원수	61	학생수	806	전 화	063-249-6111
교 장	이○형	교 감	최○숙	연구담당	이○수		
요청 기관	교육부	종 별	정책연구	연구영역	교육과정 (자율형공립고 2.0)	연 차	(15 / 25)년차
주 제	지역 기관과의 협약에 기반한 학생 진로 맞춤형 교육프로그램 개발 및 적용 연구						
운 영 과 제	<div><div>미래 사회를 주도하는 혁신 맞춤형 인재 육성</div><div>양현고등학교, 교육에 지역을 더하다</div><div></div></div>						
	연구과제1 지역 협력 기반 진로 맞춤형 교육과정 운영을 위한 실행 기반 조성		연구과제2 지역 협력 기반 진로 맞춤형 교육과정의 개발 및 적용		연구과제3 IB 인증학교 전환을 위한 교원의 교수·학습 및 평가 전문성 강화 프로그램 개발		
	· 지역 사회 협력체제 및 교육과정 실행 기반 구축 · 교수학습 환경 조성 · 교원 연수 활성화 및 선 진학교 방문		· 지역 협력 기반 창의적 체험활동 교육과정 운영 · 협약기관과 연계한 자율 탐구 R&E 실시 · 진로 연계형 프로젝트 수업 및 실천 프로그램 '꿈 더하기날' 운영 · 학생 맞춤형 진로 탐방 프로그램 운영 · 고시 외 교과 개발 및 교재개발		· 전문적학습공동체(양현별 도시)를 통한 실천 공유 와 성장 지원 · 에듀테크 연수를 통한 교원 역량 강화 · IB 교육과 연계한 서·논 술형 평가 역량 강화 프 로젝트 · 디지털 북 출간		
<div><div>운영의 설계</div><div>가. 대상 및 기간 ○ 연구 대상: 양현고등학교 1~3학년 학생 806명(2025.3.1.) ○ 연구 기간: 2024. 9. 1. ~ 2029. 8. 31. (2.5년)</div><div>나. 운영 절차 및 추진 내용 ○ 2년 6개월 연구과제</div></div>							
예 산	200,000원(단위 천원)						

차 례



I. 서론	1
1. 연구의 필요성	1
2. 연구의 목적	2
3. 용어의 정의	3
4. 연구의 범위 및 제한점	4
II. 이론적 배경	5
1. 선행연구 분석 및 시사점	5
2. 실태 분석 및 시사점	7
III. 연구과제의 설정	9
IV. 연구의 설계	10
1. 연구 대상 및 기간	10
2. 연구의 조직	10
3. 연구 절차 및 내용	11
V. 연구과제의 실행	12
1. 연구과제 1의 실행	12
2. 연구과제 2의 실행	16
3. 연구과제 3의 실행	23
VI. 연구과제 검증 계획	30
VII. 기대효과	31
■ 참 고 문 헌	32
■ 부 록	33~50

표 차 례



<표 I -1> 용어의 정의	3
<표 II -1> 선행연구 분석 및 시사점	5
<표 II -2> 연구학교 운영 시사점	6
<표 II -4> 전략 유형별 실행 방안	8
<표 III -1> 연구과제의 설정	9
<표 IV -1> 연구학교 운영 조직	10
<표 IV -2> 연구 절차 및 내용	11
<표 V -1> 자율형 공립고 2.0운영 협약 개요	12
<표 V -2> 학교협약·운영위원회	13
<표 V -3> 지역사회와 연계한 자공고 운영 TF팀 구성	13
<표 V -4> 진로 맞춤형 교육과정 개발 연구회 운영	13
<표 V -5> 협력중심 수업 가능 교실 현황	14
<표 V -6> 발표 및 활동 공유 공간 계획	15
<표 V -7> 에듀테크 기반 기기 및 교육 프로그램 현황	15
<표 V -8> 지역 협력 기반 창의적 체험활동 교육과정 세부 프로그램	18
<표 V -9> 지역 협력 기반 창의적 체험활동 교육과정 일정	18
<표 V -10> 자율탐구 R&E 세부일정	19
<표 V -11> 자율탐구 R&E 협약기관별 과제연구 주제(예시)	20
<표 V -12> '꿈 더하기날' 세부 운영 사항	21
<표 V -14> 스마트 학과탐색 프로그램	22
<표 V -14> 직업체험 박람회	23
<표 V -15> 전문적학습공동체(양현별도시) 연수 계획	27
<표 V -16> IB TIME LINE(Action Plan) 양현고	30
<표 V -17> IB 워크샵 과목별 연수 순위표(양현고)	30
<표 VI -1> 연구과제 평가 내용	31
<표 VI -2> 연구과제 검증 방법	31

I. 서론

1 연구의 필요성

- 양현고등학교는 전주시 혁신도시에 위치한 공립 일반고등학교로서, 자율형 공립고 2.0 운영을 통해 지역 내 우수 인재의 정주를 유도하고 지역 교육력을 제고하고자 한다. 또한, 혁신도시 맞춤형 인재 육성을 위한 거점학교로서의 역할을 수행하고자 한다.
- 양현고등학교는 2024학년도 대학 진학률이 90% 이상에 달하며, 수도권 주요 대학(서울대학교, 고려대학교, 연세대학교 등) 64명, 특수목적대학(KAIST, GIST, KENTECH 등) 12명, 의·약학 계열 17명, 교육대학(서울교대, 경인교대 등) 10명, 지역거점 및 주요 대학 220명 등의 진학 실적을 기록하는 등 높은 학업 성취도를 보이고 있다. 또한, 학부모의 관심과 참여가 활발한 학교로서, 자율형 공립고 2.0 운영을 통해 학생들의 진학 경쟁력을 더욱 강화하고자 한다.
- 혁신도시 내 유일한 공립고등학교로서, 양현고등학교는 인접한 지자체, 지역 기관, 대학과의 협약을 통해 ‘혁신교육발전특구’를 구성하고, 학생 개개인의 진로 맞춤형 교육과정을 개발·운영하여 그 효과성을 입증하고자 한다. 또한, ‘지자체·기관-대학교-학교’ 간 연계를 강화하여 지역 및 학생의 특성을 반영한 교육과정을 운영함으로써, 학생들의 전인적 성장과 진로·진학 역량을 신장시키고 프로그램의 효과성을 검증하고자 한다.
- 전주 혁신지구에 위치한 온빛중학교에서는 IB 관심학교를 운영하고 있으며, 양현고등학교 또한 2025학년도부터 IB 관심학교(DP 과정)를 운영하고 있다. 이에 따라, 중학교와 고등학교 간 IB 교육의 연계 체제를 강화하고, 체계적인 인재 양성 프로그램을 운영할 수 있을 것으로 기대된다.
- 지자체 및 대학과 연계한 ‘진로 맞춤형 교육과정’을 운영함으로써, 학생들은 지역 특성을 반영한 창의적 교육과정을 경험하며 지역에 대한 이해를 높일 수 있을 것으로 기대된다. 이를 통해, 우수한 학업 역량을 갖춘 혁신 맞춤형 지역 인재를 양성하고, 지역 발전의 선순환 구조를 구축하는 데 기여하고자 한다.
- ‘가장 한국적인 것이 가장 세계적인 것이다’는 말처럼, 본교는 지역의 특성을 반영한 교육을 통해 세계적 역량을 갖춘 인재를 양성하고자 한다. 이를 위해 교육발전특구와 연계하여 지역이 요구하는 교육 모델을 구현하고, 다양한 기관과의 협약을 통해 학교 혁신을 추진하고 있다. 또한, 행·재정적 지원 및 컨설팅을 기반으로 교육 여건을 지속적으로 개선해 나가고 있다. 아울러, IB 관심학교로서 세계 시민으로서 갖추어야 할 핵심 역량을 다양한 프로그램을 통해 배양하고자 한다. 이러한 지역 협력형 교육과정 운영 및 IB 교육과정 발전특구 운영을 통해, 미래 역량이 학생들에게 얼마나 효과적으로 함양되는지를 검증하고, 이를 일반화할 가능성을 탐색하고자 한다.

본 연구는 지역 협약 기반의 진로 맞춤형 교육과정과 IB 철학에 기반한 교사 역량 강화 체계를 구축함으로써, 자율형 공립고 2.0의 고유한 교육 모델을 정립하고 학교의 교육력을 종합적으로 향상시키는 데 목적이 있다.

특히 지역사회와의 연계를 통해 학생의 진로와 진학을 동시에 지원하는 창의적 교육과정을 운영하고, IB 관심학교(DP 과정) 운영을 통한 세계시민 역량 강화 및 미래형 수업 실천 문화 정착을 함께 도모하고자 한다.

이를 실현하기 위한 구체적인 실행 목표는 다음과 같다.

첫째, 자율형 공립고 2.0 운영의 취지를 반영하여, 학교-지역사회 간 유기적 협력 체계를 구축하고 공공기관 및 대학과의 협약을 통해 지역의 특성과 수요를 반영한 진로 맞춤형 교육과정을 기획·실행한다. 이를 통해 학교는 지역 거점 고등학교로서의 역할을 강화하고, 지역 기반 교육 생태계의 중심축으로 자리매김할 수 있다.

둘째, 학생 개개인의 진로 설계 역량과 진학 경쟁력을 동시에 키우기 위해, 학생 맞춤형 진로 탐색 활동, 고시 외 교과 운영, 프로젝트형 R&E 활동 등을 연계한 입체적 교육과정 모델을 구성하고 실행 기반을 마련한다. 이를 통해 학습자의 자기주도성과 탐구 역량을 강화한다.

셋째, IB 관심학교(DP 과정) 운영을 계기로, IB 수업 철학과 평가 체계를 학교 전체 수업 문화로 확산하고자 한다. 이를 위해 교사 대상 IB 연수, 전문적 학습공동체, 수업 나눔 실천 체계를 구축하여 서·논술형 평가, 개념 기반 수업, 탐구 중심 수업 실행 역량을 체계적으로 강화하고, 궁극적으로는 IB 인증학교 도달을 위한 교사 역량 강화 기반 모델을 정립한다.

본 연구는 지역사회와 학교의 협업, 학생의 진로 성장, 교사의 전문성 강화를 통합적으로 실현함으로써, 공립학교 차원의 IB 기반 미래형 고등학교 모델 구축 가능성을 탐색하는 데 중요한 기초 자료가 될 것이다.

3 용어의 정의

<표 I -1> 용어의 정의

용어	정의
IB 교육과정	국제바칼로레아(IB, International Baccalaureate)는 세계시민으로서의 역량을 갖춘 전인적 학습자 양성을 목표로, 탐구 중심·개념 중심 교육과정과 비판적 사고 중심 평가를 강조하는 국제 교육 프로그램이다.
DP 프로그램	디플로마 프로그램(Diploma Programme, DP)은 만 16~19세 학생을 위한 IB 고등학교 교육과정으로, 6개 과목군과 3개의 핵심요소(지식이론, 확장 에세이, CAS)를 통해 학문적 깊이와 균형 잡힌 사고를 동시에 추구한다.
IB 학습자상	IB 학습자상(IB Learner Profile)은 IB 교육과정을 이수하는 학생이 갖춰야 할 10 가지 핵심 역량(탐구자, 사색가, 의사소통자, 원칙 있는 사람 등)을 제시하여, 전인적 성장과 세계시민으로서의 책임 있는 태도를 함양하도록 한다.
TOK (지식이론)	지식이론(Theory of Knowledge, TOK)은 IB DP 핵심요소 중 하나로, 다양한 방식으로 지식을 획득하고 이해하는 과정을 탐구하며 비판적 사고와 성찰적 태도를 기르는 교육과정이다.
EE (확장 에세이)	EE(Extended Essay)는 IB DP 핵심요소 중 하나로, 학생이 스스로 주제를 선정하여 약 4,000 자 분량의 연구 에세이를 작성함으로써 독립적 연구 역량과 학문적 글쓰기 능력을 함양하는 활동이다.
CAS	CAS(Creativity, Activity, Service)는 IB DP 핵심요소 중 하나로, 창의적 활동, 신체 활동, 봉사활동을 통해 학생의 전인적 성장과 사회적 책임 의식을 기르는 프로그램이다.
R&E	R&E(Research & Education)는 학생 주도의 연구 기반 학습활동으로, 학생이 관심 주제에 대해 자료 수집, 분석, 탐구를 수행하고 보고서 및 발표를 통해 학습을 심화하는 프로젝트형 교육 방식이다.
미디어 리터러시	다양한 매체를 비판적으로 해석하고, 정보의 신뢰도를 평가하며, 생산적으로 표현하고 소통할 수 있는 능력으로, 디지털 환경에서 필수적인 학습자 핵심 역량 중 하나이다.
백워드 수업설계	학습 목표를 명확히 설정한 뒤, 평가 계획을 먼저 수립하고 수업 활동을 설계하는 방식으로, 목표-평가-수업이 일관되게 연결되도록 돕는 수업 설계 전략이다.
COW 체계	Curriculum on the Wall의 약자로, 학교와 교과 단위에서 IB 개념 기반 수업 설계를 공유하고 시각화하는 체계이다. 개념 중심 수업 실행을 위한 교사 간 협업 도구로 활용된다.
SDG	지속가능발전목표(Sustainable Development Goals)의 약자로, UN이 제시한 17개의 글로벌 공동목표로 구성되어 있으며, IB 교육에서는 세계시민 교육의 맥락에서 학습 주제 및 실천 활동과 연계된다.
전이상황(Context)	학생이 배운 개념을 실제 사회적, 문화적, 개인적 상황에 적용하는 새로운 학습 장면으로, IB 수업에서는 개념을 확장하고 적용하는 사고 훈련의 기반이 된다.

4 연구의 범위 및 제한점

본교의 연구학교 운영을 효과적으로 수행하기 위한 본 연구의 범위 및 제한점은 다음과 같다.

가. 연구의 범위

본 연구는 2025학년도 본교의 전 학년을 대상으로 하며, 교육과정과 교육활동 전반에 걸쳐 실시된다. 연구 프로그램은 정규 교육과정(교과)과 비교과 활동이 유기적으로 연계될 수 있도록 편성·운영하여, 학생의 전인적 성장과 진로·진학 역량 강화를 도모하고자 한다.

나. 운영 기간

연구학교의 운영 기간은 2024년 9월 1일부터 2027년 2월 28일까지 총 2년 6개월이며, 본 계획서가 다루는 연구는 이 중 1차 연도(2024년 9월 1일부터 2026년 2월 28일)를 중심으로 한다.

다. 연구의 제한점

본 연구는 지역 기관 및 대학과의 협력을 기반으로 한 진로 맞춤형 교육과정과 IB 관심학교 프로그램의 효과성을 분석하는 데 목적이 있으나, 다음과 같은 제한점을 내포하고 있다.

첫째, 연구과제 실천에 따른 변화와 효과성을 파악하기 위해 전·후 설문조사 및 면담을 실시하나, 해당 결과의 분석 과정에서 연구 외적 요인(가정 환경, 개인 특성, 외부 교육 경험 등)과 내적 요인(학교 내 자원, 교사 역량 등)을 완전히 통제하는 데 한계가 있다.

둘째, 연구의 공간적 범위가 전주시 혁신도시라는 특정 지역에 국한되어 있어 연구 결과의 일반화 가능성에 제한이 있을 수 있다.

셋째, IB 교육과정 도입 초기 단계로서 교육적 효과가 가시화되기까지는 시간이 소요될 수 있으며, 단기적 연구 기간 내에 명확한 정량적 성과를 확보하는 데 어려움이 존재할 수 있다.

II. 이론적 배경

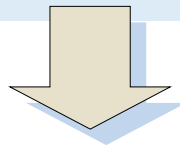
1 선행연구 분석 및 시사점

본 연구의 방향과 연구과제 선정을 위해 관련된 선행 연구학교 보고서 내용을 분석한 결과는 다음과 같다.

<II-1> 선행연구 분석 및 시사점

순	연구기관 (연도)	연구 주제	연구 내용 및 시사점
1	고치원, 양지청 (2007)	지역종합개발지구의 유형화에 관한 연구 -협약체결 사례를 중심으로	<ul style="list-style-type: none"> - 연구 부족: 지역 기반 교육 모델의 효과성을 체계적으로 입증한 연구는 부족함. - 연구 수준: 대부분 이론적 제안 또는 단순 사례 보고 수준에 머물러 있음. - 연구 필요성: 실제 교육 프로그램의 설계, 적용, 효과 분석을 중심으로 한 실천적 연구의 필요성이 제기됨.
2	양성관, 이현정 (2023)	혁신학교의 IB프로그램 공교육 도입에 대한 교사의 경험 사례 분석	<ul style="list-style-type: none"> - 긍정적 영향 요인: 교사들의 행위주체성, 동료 성과 협력 문화, 교사 정체성 재정립이 IB 관심 학교 도입에 긍정적인 영향을 미침. - 전문성 향상 사례: 외부강사 연수, 수업 참관 등을 통해 교사의 전문성이 향상되었음. - 한계점: 실제 수업 설계, 지역 연계 교육과정 개발, 장기적 프로그램 운영 등 실천적 접근은 부족함. - 시사점: 본 연구에서는 이러한 실천적 요소를 보완하고 구체적으로 확장할 필요가 있음.
3	박지윤 (2015)	교육국제화특구 초·중등교육 분야의 방향과 과제	<ul style="list-style-type: none"> - 연구 내용 초·중등 교육의 국제화 방향과 과제 제시. - 시사점: 본교가 추진하는 IB 및 국제연계 프로그램에 유의미한 참고 자료로 활용 가능. - 적용 가능성: 연구 내용을 바탕으로 본교 교육 과정에 맞게 수정·보완하여 적용할 수 있는 가능성이 있음.

4	최미영 (2022)	공립학교 IB PYP 운영에 대한 IB 학습공동체 구성 원의 인식 분석	<p>- 연구 내용</p> <p>공립학교에서 IB PYP 프로그램을 운영한 사례를 중심으로, 학습 공동체 구성원(교사, 교장 등)의 IB 교육 운영에 대한 인식을 심층 면담 방식으로 분석하였으며, 그 결과 IB 도입 시 나타나는 수업 전문성 향상, 협업 문화, 리더십 변화, 학부모 참여, 실행상의 어려움등을 8개 범주로 분류하여 공교육 내 IB 정착 가능성을 모색함.</p> <p>- 시사점</p> <ul style="list-style-type: none"> · 교사 전문성 신장의 실증적 근거 확보 · 교사 간 협업과 공유 문화 형성의 중요성 · 공립학교에서의 IB 실행 가능성 실증 · 지역사회 및 학부모 연계의 필요성 강조 <p>본교는 교사의 IB 역량 강화 과정을 정성적으로 검증하기 위해, 연구과제 3의 실천 과정 중 전문적 학습공동체 참여 교사들을 대상으로 면담을 실시할 계획이다.</p> <p>이 면담은 선행연구에서 제시된 교사 인식 변화, 수업 실천 역량, 협업 경험 등을 중심으로 진행되며, 본교 교사들의 IB 실행 경험과 전문성 변화에 대한 심층 분석자료로 활용될 것이다.</p>
---	---------------	---	--



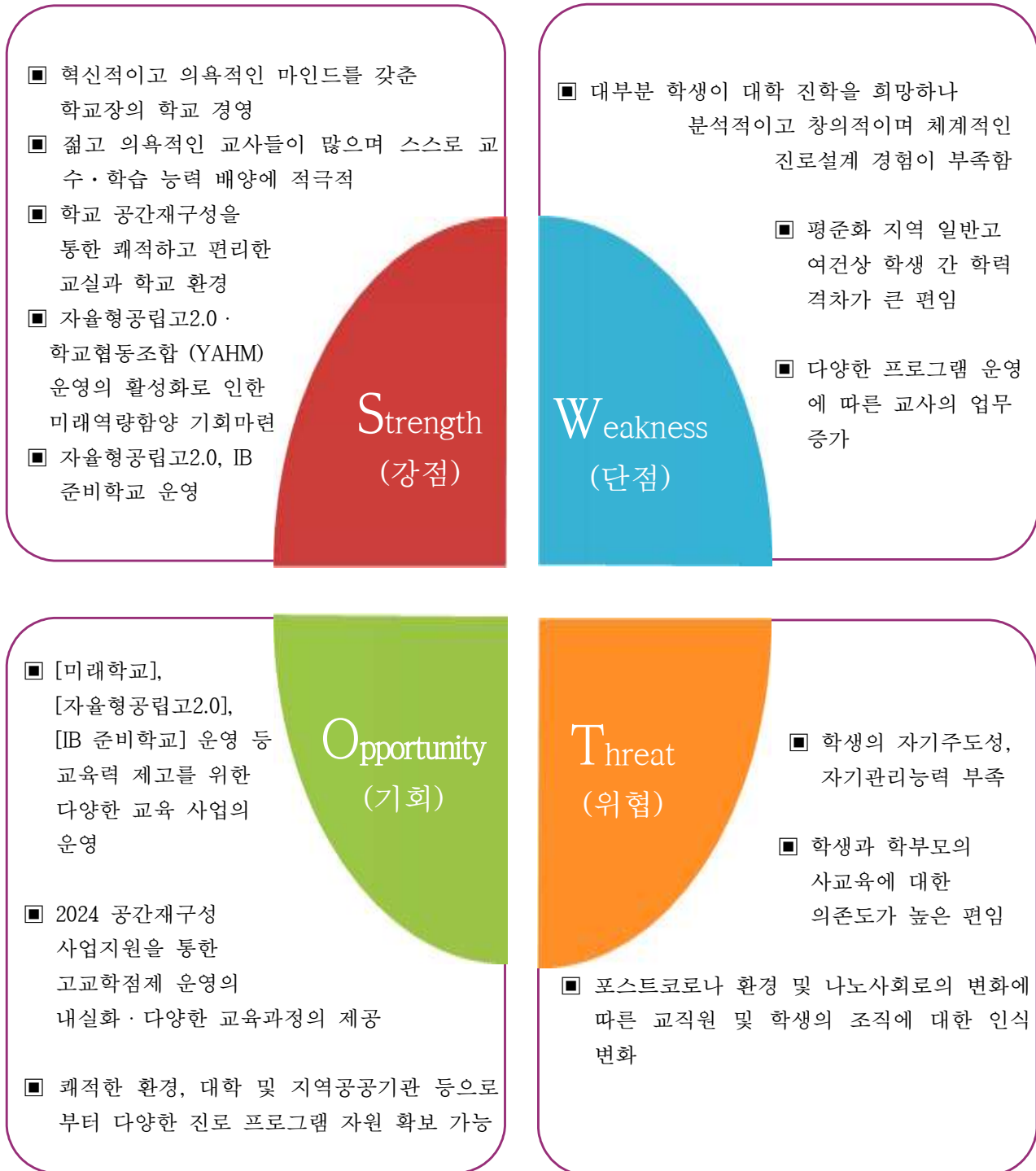
<표 II -2> 연구학교 운영 시사점

연구학교 운영 시사점
<p>1. 지역 협약 기반 교육모델 실천 연구의 미흡</p> <p>기존 연구에서는 지역 협약을 통한 교육모델의 실천적 접근이 부족하였으므로, 본 연구에서는 구체적인 교육과정 설계, 운영 및 효과 분석을 통해 실증적 자료를 제공할 필요가 있다.</p> <p>2. 교원 전문성 강화 및 정체성 변화</p> <p>선행연구에서 교사의 전문성 향상과 정체성 변화에 주목한 결과를 바탕으로, 본 연구에서도 교원 연수 및 IB 기반 교수학습 실천을 통해 교사 역량 강화 방안을 구체화할 수 있다.</p> <p>3. 지역-학교-국제 교육모델 융합</p> <p>교육국제화특구 관련 연구 결과를 반영하여, 지역, 학교, 국제가 융합된 교육모델의 운영 체계를 구축하는 것이 가능하며, 이를 본 연구에 적용할 수 있다.</p> <p>따라서 본 연구는 기존 선행연구의 이론적 기반을 실천적 현장 사례로 확장하며, 학교 현장에 적용 가능한 지역 협력형 진로 맞춤형 교육과정 및 IB 연계 프로그램의 모델을 구체적으로 제시하는 데 의의가 있다.</p>

2 실태 분석 및 시사점

가. 연구의 방향과 과제 설정을 위한 SWOT¹⁾ 분석 결과는 다음과 같다.

<표 II-3> 연구의 방향과 과제 설정을 위한 SWOT 분석



1) 강점(Strength), 약점(Weakness), 기회(Opportunity), 위협(Threat)의 앞 글자를 딴 분석방법

나. 본교는 SWOT 분석을 바탕으로 학교의 내적 강점과 외부 기회를 적극 활용하고, 동시에 약점과 위협 요인을 전략적으로 극복하고자 다음과 같은 전략을 수립하였다.

<표Ⅱ-4> 전략 유형별 실행 방안

전략 유형별 실행 방안		
전략 유형	전략 방향	주요 실행 방안
S-O 전략 (강점과 기회 활용)	학교의 내적 역량을 바탕으로 미래형 교육과정 선도	<ul style="list-style-type: none"> - 학교장의 리더십과 교사의 전문성을 기반으로 미래학교, 자율형 공립고 2.0, IB 관심학교 운영 내실화 - 고교학점제와 연계한 다양한 교육과정 개설 - 대학 및 지역기관과의 연계를 통해 진로 프로그램 활성화
S-T 전략 (강점으로 위협 극복)	변화 대응 능력을 키우는 교육 체제 구축	<ul style="list-style-type: none"> - 자기주도학습 기반 수업 운영을 통해 학생의 주도성·자기관리역량 강화 - 교사의 교수 전문성 강화를 위한 지속적 연수 및 협의회 운영 - 프로젝트형 학습을 통해 사교육 의존도 완화 - 학교협동조합 운영을 통해 조직에 대한 인식 개선
W-O 전략 (약점을 기회로 보완)	외부 자원과 제도를 활용한 내적 약점 보완	<ul style="list-style-type: none"> - 진로설계 교육을 체계화하고 외부 자원을 적극 활용한 진로탐색 활동 강화 - 학력 격차 해소를 위한 맞춤형 프로그램(또래 학습, 방과후학교 등) 운영 - 학생 선택권 확대를 위한 고교학점제 기반 수업 다양화
W-T 전략 (약점과 위협 최소화)	안정적 운영 기반 확보 및 조직문화 개선	<ul style="list-style-type: none"> - 교사 업무 경감을 위한 역할 분담, 행정 지원 강화 - 생활교육, 진학 상담 내실화를 통한 사교육 의존도 감소 - 교직원 대상 변화 대응 역량 제고 연수 및 조직문화 혁신 워크숍 운영

다. 학교SWOT 분석에 따른 시사점

- 1) 학교의 강점(S)을 기반으로 IB 운영, 자율형 공립고 2.0, 고교학점제 등 주요 교육정책을 안정적으로 추진할 수 있는 기반이 마련되어 있음.
- 2) 외부 기회(O)를 적극 활용함으로써, 지역사회 및 대학 연계 프로그램을 확대하고, 공간 재구성을 통한 교육과정 다양화가 가능함.
- 3) 학생의 진로설계 경험 부족, 학력 격차(W)를 보완하기 위한 맞춤형 프로그램 개발이 필요하며, 교사의 업무 부담 경감을 위한 조직적 지원이 요구됨.
- 4) 자기주도성 부족과 조직 문화 변화에 대한 위협(T)에 대응하기 위해, 학생 주도 프로젝트 및 교직원 인식 제고 연수를 통한 내적 역량 강화가 필요함.

III. 연구 과제의 설정

연구학교 운영의 필요성 및 목적, 이론적 배경, 선행연구, 실태 분석에서 드러난 시사점과 보완할 점을 바탕으로, 다음과 같은 운영과제를 설정하였다.

<표Ⅲ-1> 연구과제의 설정

지역 기관과의 협약에 기반한 학생 진로 맞춤형 교육프로그램 개발 및 적용 연구	
연구과제1	지역 협력 기반 진로 맞춤형 교육과정 운영을 위한 실행 기반 조성
<ul style="list-style-type: none"> • 지역 사회 협력체제 및 교육과정 실행 기반 구축 • 교수학습 환경 조성 • 교원 연수 활성화 및 선진학교 방문 	
연구과제2	지역 협력 기반 진로 맞춤형 교육과정의 개발 및 적용
<ul style="list-style-type: none"> • 지역 협력 기반 창의적 체험활동 교육과정 개발 및 운영 • 협약기관과 연계한 자율탐구 R&E 운영 • 진로 연계형 프로젝트 수업 및 실천 프로그램 ‘꿈 더하기날’ 운영 • 학생 맞춤형 진로 탐방 프로그램 운영 • 고시 외 교과 개발 및 교재개발 	
연구과제3	IB 인증학교 전환을 위한 교원의 교수·학습 및 평가 전문성 강화 프로그램 개발
<ul style="list-style-type: none"> • 전문적학습공동체(양현별도시)를 통한 실천 공유와 성장 지원 • 에듀테크 연수를 통한 교원 역량 강화 • IB 교육과 연계한 서·논술형 평가 역량 강화 프로젝트 • 디지털 북 출간 	
지역 협력 기반 진로 맞춤형 교육과정의 정착과 IB 기반 국제교육 역량 강화	

IV. 연구의 설계

1 연구 대상 및 기간

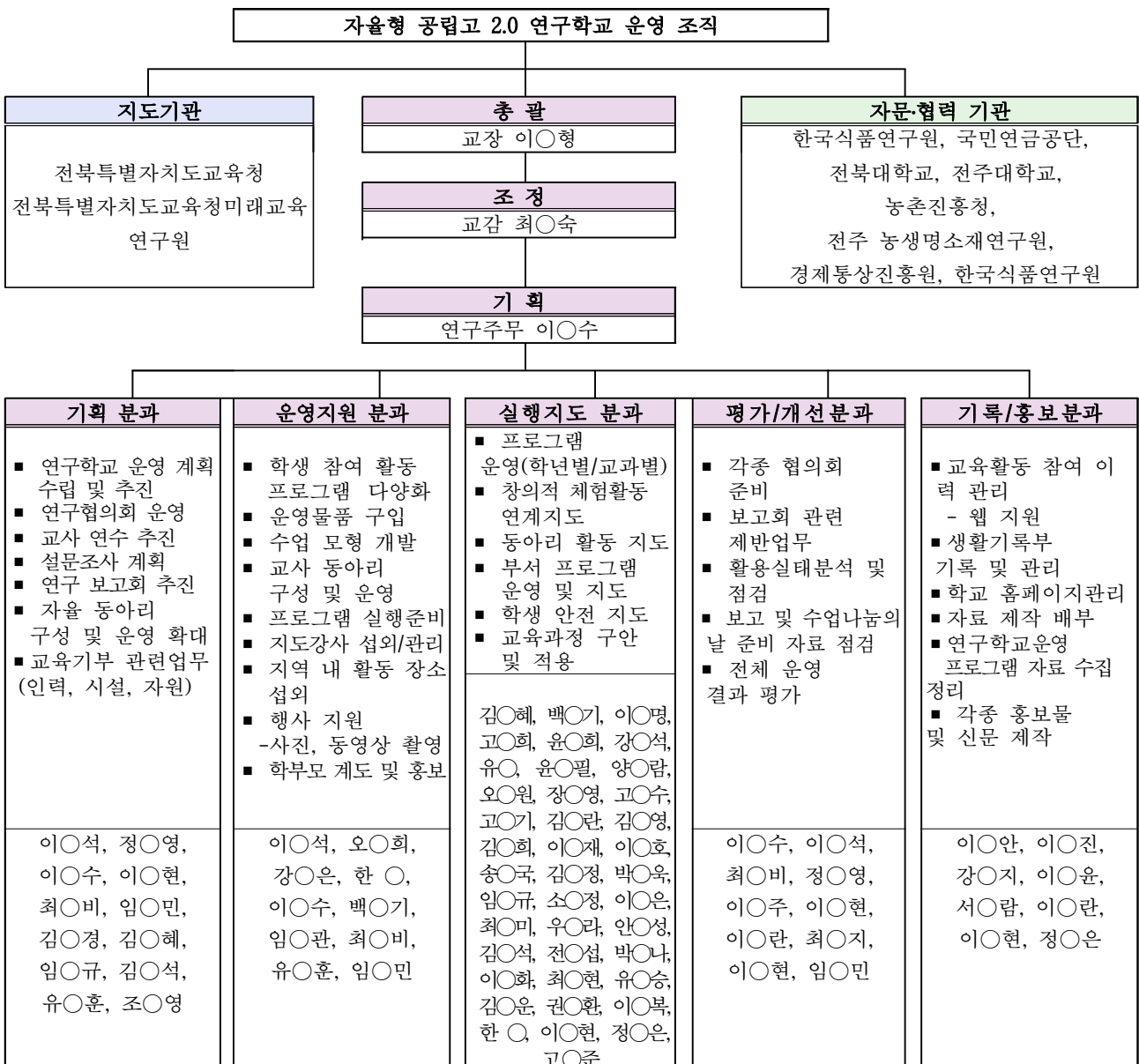
가. 대상: 양현고등학교 교사, 학생, 학부모

나. 기간: 2024.9.1.~2027.2.28.(2.5년)

2 연구의 조직

본 연구의 원활한 수행을 위하여 다음과 같이 역할 분담하여 연구 조직을 구성·활용한다.

<표IV-1> 연구학교 운영 조직



3 연구 절차 및 내용

<표IV-2> 연구 절차 및 내용

단계	추진내용	기간(월)													
		2	3	4	5	6	7	8	9	10	11	12	1	2	
계획	◦문헌 연구 및 선행연구 수집·분석		☑												
	◦기초조사 및 실태 분석		☑	☑	☑										
	◦연구주제 및 과제 설정		☑												
	◦운영 분과 조직		☑												
	◦연구 계획서 작성		☑												
	◦연구학교 운영협의회 개최		☑			☑			☑			☑			
실행	연구과제1: 지역 협력 기반 진로 맞춤형 교육과정 운영을 위한 실행 기반 조성														
	◦지역사회 협력 체제 및 교육과정 실행 기반 구축		☑	☑	☑										
	◦교수학습 환경 조성		☑	☑	☑	☑									
	◦교원 연수 활성화 및 선진학교 방문						☑					☑			
	연구과제2: 지역 협력 기반 진로 맞춤형 교육과정의 개발 및 적용														
	◦지역 협력 기반 창의적 체험활동 교육과정 운영			☑	☑	☑	☑	☑	☑	☑	☑				
	◦협약기관과 연계한 자율탐구 R&E			☑	☑	☑	☑	☑	☑	☑					
	◦ ‘꿈 더하기날’ 운영			☑	☑	☑	☑	☑	☑	☑	☑	☑			
	◦ ‘꿈학생 맞춤형 진로 탐방 프로그램					☑									
	◦고시 외 교과 개발 및 교재개발			☑	☑	☑	☑	☑	☑	☑	☑				
	연구과제3: IB 인증학교 전환을 위한 교원의 교수·학습 및 평가 전문성 강화 프로그램 개발														
	◦전문적학습공동체를 통한 실천 공유와 성장 지원			☑	☑	☑	☑	☑	☑	☑	☑				
	◦에듀테크 연수를 통한 교원 역량 강화(15차시)		☑	☑	☑	☑	☑	☑	☑	☑	☑	☑	☑		
	◦IB교육과 연계한 서·논술형 평가 역량 강화 프로젝트			☑		☑			☑		☑	☑			
	◦디지털 북 출간			☑	☑	☑	☑	☑	☑	☑	☑				
평가 · 보고	◦결과 분석 및 평가								☑	☑					
	◦운영보고서 작성 및 수업 공개								☑	☑					
	◦성과 보고회 개최										☑				
	◦연구 결과 반성 및 일반화 추진 2차년도 추진 준비										☑	☑	☑	☑	

V. 연구 과제의 실행

1 연구 과제 1의 실행

연구과제1 지역 협력 기반 진로 맞춤형 교육과정 운영을 위한 실행 기반 조성

가 지역 사회 협력체제 및 교육과정 실행 기반 구축

본교는 자율형 공립고 2.0 운영의 실효성을 제고하고, 지역 기반의 진로 맞춤형 교육과정 운영 모델을 구축하기 위하여 ‘자율형 공립고 2.0 운영 협약위원회’를 구성하였다.

현재 협약위원회는 한국식품연구원, 국민연금공단, 전북대학교를 중점 협약 기관으로 설정하였으며, 이를 중심으로 지역의 공공기관 및 지자체와의 유기적 연계를 확대해 나가고 있다.

이를 통해 본교는 수요자 중심의 창의적 진로 맞춤형 교육과정 모델을 체계적으로 구축하고자 하며, 학교의 교육적 특성과 학생들의 다양성을 고려한 협약기관의 점진적 확대맞춤형 진로 탐색 프로그램의 다양화를 추진하고 있다.

또한, 지역사회와 연계한 자율형 공립고 운영 TF팀을 구성하여, 학교와 지역 기관 간의 협력 체계를 공고히 하고, 운영의 지속성과 체계성을 확보하고자 한다. TF팀은 협약기관과의 소통, 프로그램 기획 및 조율, 현장 적용 모니터링 등의 역할을 수행하게 된다.

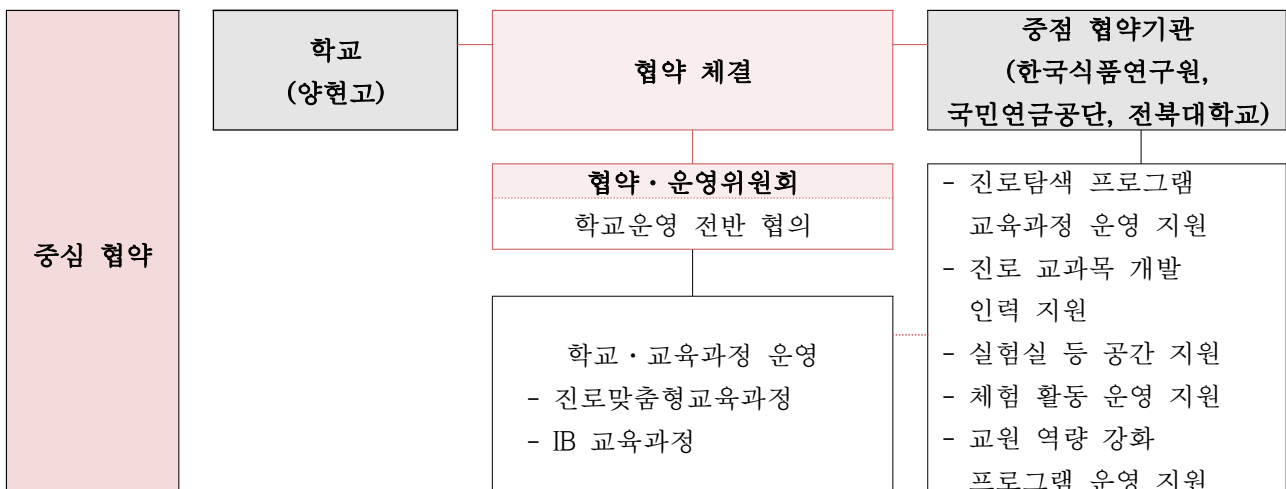
아울러, 교사 중심의 진로 맞춤형 교육과정 개발 연구회를 조직·운영하여, 현장 교원이 주도적으로 교육과정 설계와 수업 실천을 담당하도록 하고 있으며, 지역 연계 프로젝트 수업, 비교과 활동 설계 등에서도 실질적인 기획 및 운영을 담당하고 있다.

궁극적으로는 이와 같은 협력과 연구 기반을 바탕으로, 고시 교과 외의 새로운 교과 및 프로그램을 개발할 수 있는 교육과정 자율화의 토대를 마련하고, 자율형 공립고 2.0의 정책 방향에 부합하는 지속가능한 학교 혁신 모델을 구축하고자 한다

1) 자율형 공립고 2.0 운영 협약위원회 구성

가) 협약 개요

<표 V-1> 자율형 공립고 2.0운영 협약 개요



나) 학교협약·운영위원회

<표 V-2> 학교협약·운영위원회

	학부모 위원	교원 위원	협약기관 위원
위원 명단	학부모회 추천 2인	이○형, 최○숙, 오○희, 이○현, 이○석	식품연구원 담당자 농촌진흥청 담당자 전북대 사범대학장 전북대 영문학과 교수 전주대학교 담당자

2) 교육과정 실행 기반 구축

본교는 학교-지역 연계형 교육과정 기획 체계를 구축하고자, 협약기관을 포함한 다양한 지역 기관과의 협력을 기반으로 지역 특성을 반영한 진로 맞춤형 창의적 체험활동 교육과정을 운영하고자 한다. 이를 통해 학생들의 진로 탐색 기회를 확대하고, 지역사회에 대한 이해와 실천적 역량을 함양할 수 있는 교육과정 운영 모델을 마련하고자 한다.

이를 실현하기 위해, 본교는 지역사회 연계 교육과정 운영을 위한 TF팀을 구성하고, 학교와 지역 기관 간의 유기적 협력 체계를 조성하고자 한다. 또한, 진로 맞춤형 교육과정 개발을 위한 교사 중심의 연구회를 운영하여, 교육과정의 기획부터 실제 수업 설계 및 적용까지의 실행 기반을 교사 주도로 마련하고 있다. 이러한 체계적인 실행 구조는 지속 가능한 교육과정 운영의 내실화를 가능하게 하고, 학교 교육의 질적 전환을 견인하는 기제로 작용할 것이다.

가) 지역사회와 연계한 자공고 운영 TF팀 구성

<표 V-3> 지역사회와 연계한 자공고 운영 TF팀 구성

순	담당업무	직위	성명	비고
1	총괄	교장	이 ○ 형	
2	팀장	교감	최 ○ 숙	
3	협력담당	행정실장	도 ○ 숙	
4	연수담당	수석교사	오 ○ 희	
5	기획담당	자공고운영부장	이 ○ 현	
6	학사운영	교무기획부장	이 ○ 석	
7	교육과정	교육연구부장	이 ○ 수	
8	교육과정	교육과정부장	정 ○ 영	
9	IB담당	IB미래교육부장	임 ○ 민	
10	학년담당	2학년 부장	임 ○ 규	

나) 진로 맞춤형 교육과정 개발 연구회 운영

<표 V-4> 진로 맞춤형 교육과정 개발 연구회 운영

순	담당업무	직위	성명	비고
1	팀장	교감	최 ○ 숙	
2	기획담당	자공고운영부장	이 ○ 현	
3	학사운영	교무기획부장	이 ○ 석	
4	교육과정	교육연구부장	이 ○ 수	
5	교육과정	교육과정부장	정 ○ 영	
6	국어과	교사	고 ○ 기	
7	수학과	교사	강 ○ 석	
8	영어과	교사	최 ○ 지	

9	사 회 과	교 사	이 ○ 호	
10	체 육예 술	교 사	전 ○ 섭	
11	생 활교 양	교 사	이 ○ 안	

나

교수학습 환경 조성

1) 교실 환경 및 공간

본교는 탐구와 협력 중심의 수업이 활성화될 수 있도록 공간 혁신을 바탕으로 한 교수·학습 환경을 조성하고 있다. ‘공용교실’, ‘다목적 강의실’, ‘소강의실’ 등 다양한 공간을 유기적으로 활용하여, 토의·토론, 소그룹 프로젝트, 개별 탐구 활동이 자유롭게 이루어지는 유연한 수업 환경을 마련하고자 한다. 또한, 학생 중심의 발표 및 공유 활동을 지원하기 위한 전시 공간 및 멀티미디어 기반 학습 공간도 함께 구축할 계획이다.

더불어, 본교는 미래형 수업 환경 조성을 위해 다양한 에듀테크 기기를 도입하는 데 그치지 않고, 이를 실제 교육활동에 효과적으로 접목할 수 있도록 다채로운 에듀테크 기반 교육 프로그램도 함께 운영하고 있다. AI 활용 학습, 온라인 협업 플랫폼, 디지털 포트폴리오, 가상 실험 및 시뮬레이션 프로그램 등을 수업과 연계하여, 학습자의 자기주도적 탐구역량과 디지털 리터러시를 함께 함양하고자 한다.

가) 협력중심 수업 가능 교실 현황

본교는 학생 참여형·협력 중심 수업이 가능한 환경을 조성하기 위하여, 다양한 유형의 교실 공간을 재구성하고 있다. 다음은 현재 확보되어 있는 협력중심 수업 공간의 구성 현황이다.

<표 V-5> 협력중심 수업 가능 교실 현황

공간 유형	현 황	활용 목적 및 특징
다목적실	4 실	유연한 좌석 배치가 가능한 공간으로, 협업 활동 및 소그룹 토의 중심 수업 운영
공용교실	5 실	교과 간 융합 수업, 개별 학습 및 발표 수업에 적합한 다기능형 교실
수업 나눔실	1 실	교사 간 수업 공유, 공개수업, 피드백 활동 중심으로 활용
소강의실	1 실	소규모 세미나, 학생 발표 연습, 탐구 주제 집중 토의에 활용

나) 발표 및 활동 공유 공간 계획(학습 확산 플랫폼)

‘지역 협력 기반 진로 맞춤형 교육과정 운영을 위한 실행 기반 조성’의 일환으로, 학교 내 유휴 공간을 학습 공유 및 실천 확산 공간으로 재구성하고자 한다. 아래는 본교 1층 현관 및 2층 외부 공간을 중심으로 한 활용 계획이다.

<표 V-6> 발표 및 활동 공유 공간 계획

공간 위치	활용 목적	주요 내용 및 활동 구성 계획
1 층 현관 (정면~후면)	학생 프로젝트 결과물 전시 지역 협력기관 안내	- 진로 탐색 프로젝트 발표물 전시 - 지역 협약 기관 소개 및 - QR코드로 활동 영상 연결
2 층 외부 공간	탐구 활동 공유 공간 교사·학생 실천 공유	- IB 기반 개념 탐구 활동 결과 전시 - 교과 융합 주제 통합 수업 성과 게시 - 진로 관련 포트폴리오 전시

(3) 에듀테크 기반 기기 및 교육 프로그램 현황

본교는 에듀테크 기반 교수·학습 환경을 구축하여, 교사와 학생이 다양한 형태의 수업을 효과적으로 운영할 수 있도록 지원하고 있다. 특히, 디지털 포트폴리오, 온라인 협업 플랫폼, 교육 효과가 검증된 프로그램 도입을 통해 IB 철학에 부합하는 자기주도적·탐구 중심 수업 실현을 위한 기반을 마련하고 있다. 다음은 본교의 에듀테크 기기 및 교육 프로그램 운영 현황이다.

<표 V-7> 에듀테크 기반 기기 및 교육 프로그램 현황

지원 항목	내용	교육적 목적 및 효과
구글 계정 (Google Workspace)	전 교직원 및 학생 대상 구글 아이디 제공	클라우드 기반 자료 공유, 과제 제출, 실시간 피드백 및 협업 가능
디지털 포트폴리오 활용 지원	패드렛(Padlet) 등 온라인 포트폴리오 도구 활용 수업 지원	학습 과정 기록, 성찰 활동, 평가 연계 포트폴리오 구축
온라인 협업 프로그램	구글 문서, 프레젠테이션, 잼보드 등 협업 도구 활용 환경 구축	학생 간 실시간 협력, 팀 프로젝트, 의견 교환 활성화
에듀테크 교육 프로그램 공유 및 구입 지원	교육 효과가 검증된 에듀테크 기반 프로그램 공유 및 교사 요청 시 구입 지원	교사 전문성 신장 및 수업 다양화, 학습자 맞춤형 학습 환경 조성
AI 프로그램 활용 지원	AI 기반 학습 도구 및 콘텐츠 생성 도구 사용을 위한 안내 및 활용 사례 공유	학생의 자기주도 학습 지원, 교사의 수업 자료 개발 효율성 향상 및 개인 맞춤형 피드백 가능

다 교사 연수 활성화 및 선진학교 방문

본교는 교원의 교육 전문성 강화를 위한 지원 체계를 구축하고자, 최신 교육 트렌드와 교수·학습 전략을 중심으로 한 특강 및 선진학교 방문 프로그램을 계획하고 있다.

특히 오는 7월과 12월에는 최신 교수법, 학습 지도 기법, AI 기반 교육, 디지털 기술 활용 등 미래 교육 환경에 대응할 수 있는 역량을 함양할 수 있도록 하는 전문가 초청 특강을 운영할 예정이다.

또한, 자율형 공립고의 성공적인 운영 사례를 직접 관찰하고, 우수한 교육 프로그램 및 학교 운영방식을 학습하기 위한 선진학교 방문도 병행할 계획이다. 이를 통해 자공고의 자율적 교육과정 편성 운영 사례, 학생 맞춤형 진로교육 체계, 학교 자율성 확대 전략등을 심층적으로 분석하고, 이를 본교 실정에 맞게 적용할 수 있는 실천적 전략을 도출하고자 한다.

이와 같은 활동은 자율형 공립고 2.0 운영의 기반을 내실 있게 확충하는 동시에, 본교의 교육과정 혁신과 진로 맞춤형 교육 실행의 방향을 구체화하는 데 기여할 것으로 기대된다.

2 연구 과제 2의 실행

연구과제2 지역 협력 기반 진로 맞춤형 교육과정의 개발 및 적용

가 지역 협력 기반 창의적 체험활동 교육과정 개발 및 운영

본교는 지역 협력 기반의 창의적 체험활동 교육과정을 단순한 일회성 특강이 아닌, 체계적이고 지속 가능한 형태로 운영하고 있다. 특히 학생들의 진로 특성과 관심 분야를 반영하여, 연구기관 및 공공기관과의 연계를 통해 진로 연계형 교육과정을 개발·운영하고 있으며, 이 교육과정은 단순 체험을 넘어 실제적인 학습과 성장을 유도하는 구조로 설계되었다.

총 15회차로 구성된 프로그램은 연중 지속적으로 운영되며, 지자체, 대학, 전문 기관과의 협력을 통해 학생들이 프로젝트 과제를 중심으로 탐구·실행·성과 발표의 전 과정을 경험할 수 있도록 구성되어 있다. 이러한 과정을 통해 학생들은 단순한 진로 정보 습득을 넘어, 문제 해결력, 자기주도성, 협업 능력, 창의성 등 미래 핵심 역량을 실천적으로 기를 수 있다.

아울러, 본교는 활동의 과정과 결과를 체계적으로 기록·분석하여, 학생 진로 발달 단계에 맞춘 교육과정 학습 모형을 구축하고 있다. 이 모형은 향후 창의적 체험활동의 교육과정화 및 고교학점제 연계 진로 교육의 모델로 확장 가능한 실천 기반이 될 것으로 기대된다.

1) 운영 목적

- 가) 자공고 협력 기관 및 전문가와 연계하여 다양한 직업과 진로 분야 탐색
- 나) 최신 산업 동향과 기술 변화를 학습하여 미래 사회에 대한 통찰력 강화
- 다) 문제 해결 능력 및 창의적 사고를 함양하여 미래 인재로 성장
- 라) 개인의 적성과 흥미를 고려한 맞춤형 진로 계획 수립

2) 대상: 2학년 학생(263명)

3) 운영 기간: 2025.04. ~ 2025.11.

4) 운영 시간: 금요일 6, 7교시

5) 운영 횟수: 선택 프로그램 별 각각 15회차 진행(1회차 2시간 진행)

6) 세부 프로그램

<표 V-8> 지역 협력 기반 창의적 체험활동 교육과정 세부 프로그램

순	분 야	강 사 진
1	English World Tour	전북대 영문학과
2	마 케 팅	경제통상 진흥원 협력기관
3	생명공학	생명공학과
4	경제,경영	경제통상 진흥원
5	체 육	전북대 체육교육
6	건 축	건축사 대표
7	물 리	전북대 물리학 박사
8	미 술	전북대 미술대 박사
9	심 리 학	전주대 심리학과
10	컴 퓨 터	인공지능학과 박사
11	법 학	전북대 법학연구소
12	음 악	베드로 남성 합창단 지휘자
13	행 정 학	전주대 행정학과
14	신소재 화학	전주대 신소재 화학공학
15	아동 사회복지	우석대 아동사회복지
16	언론 미디어	JTV, PD연합회
17	의료, 보건	원광대

7) 프로그램 운영 일정: 각 프로그램 별 총 15회차로 구성

<표 V-9> 지역 협력 기반 창의적 체험활동 교육과정 일정

회차	일시	회차	일시
1회차	4월 11일 금요일, 6, 7교시	8회차	8월 22일 금요일, 6, 7교시
2회차	4월 18일 금요일, 6, 7교시	9회차	8월 29일 금요일, 6, 7교시
3회차	5월 09일 금요일, 6, 7교시	10회차	9월 05일 금요일, 6, 7교시
4회차	5월 23일 금요일, 6, 7교시	11회차	9월 12일 금요일, 6, 7교시
5회차	5월 30일 금요일, 6, 7교시	12회차	10월 17일 금요일, 6, 7교시
6회차	6월 13일 금요일, 6, 7교시	13회차	10월 24일 금요일, 6, 7교시
7회차	6월 20일 금요일, 6, 7교시	14회차	10월 31일 금요일, 6, 7교시
		15회차	11월 07일 금요일, 6, 7교시
운영시간		6교시 : 14:30~15:20	
		7교시 : 15:30~16:20	

나

협약기관과 연계한 자율탐구 R & E 운영

본교는 지역 협약기관과의 연계를 통해 학생 주도형 자율탐구 프로그램인 ‘R&E(Research & Education)’ 활동을 운영하고 있다.

이 프로그램은 단순한 진로 체험 수준을 넘어, 학생들이 실제 기관의 인프라와 전문가 네트워크를 활용하여 자율적으로 탐구 주제를 선정하고, 문제 해결을 위한 과정을 설계·실행하는 구조로

이루어져 있다.

참여 학생들은 협약기관의 실험·연구 장비, 멘토링 시스템, 자료 환경 등을 바탕으로 현장 기반의 심화 탐구를 수행하며, 이를 통해 자신만의 질문을 설정하고, 자료 수집·분석, 결과 발표에 이르는 탐구 전 과정에 능동적으로 참여한다.

또한, 탐구 과정은 소그룹 협업을 중심으로 구성되어 있어, 학생들은 팀 내 역할 분담과 의견 조율을 통해 협력적 문제해결 역량 또한 함께 함양하게 된다.

본교는 R&E 활동을 단일 프로젝트가 아닌 진로 맞춤형 교육과정의 핵심 구성 요소로 삼고 있으며, 이러한 실천은 학생들의 자기주도 학습 역량은 물론, 탐구력·비판적 사고력·창의성 등 미래 핵심 역량을 기르는 데 크게 기여하고 있다.

1) 운영 목적

- 가) 학생들이 관심과 흥미를 바탕으로 팀 및 동아리 단위로 연구 주제 선정
- 나) 지역 대학 및 연구기관과 협력하여 연구 조언 및 피드백 제공
- 다) 자기주도적 연구를 통해 문제 해결 능력과 창의적 사고력 배양
- 라) 연구경험을 바탕으로 향후 지속적인 연구 활동 및 학문적 성장 지원
- 마) 연구경험을 통해 다양한 학문 분야에서 우수 인재로 성장하도록 지원

2) 대상 : 전교생

3) 세부 일정

<표 V-10> 자율탐구 R&E 세부일정

시기	활 동 내 용
4월	- 연구과제 설정(사전 문헌조사) - 지도교사 선정
5월	- 조언 전문가 섭외 - 연구팀 발대식
6월	- 실험 설계 및 실험 재료 구입 - 연구 시작
7월	- 중간 발표
10월	- 최종 연구결과 발표

4) 협약기관별 과제연구 주제(예시)

<표 V-11> 자율탐구 R&E 협약기관별 과제연구 주제(예시)

협약기관	연구 주제	세부 내용
한국식품 연구원	전통 발효식품 연구	김치, 된장, 청국장 등의 발효 과정 및 미생물 분석
	식품 보존 기술 연구	천연 방부제 활용 및 식품 신선도 유지 방법 연구
	대체 단백질 연구	배양육, 곤충식품의 영양적 가치 및 대중 수용성 조사
	기능성 식품 연구	홍삼, 유산균 등 건강 기능성 식품의 효과 실험
전북대학교 농업대학	스마트 농업 연구	AI 활용 작물 생육 최적화 및 병해충 예측 시스템 개발
	친환경 농업 연구	유기농법과 일반농법 비교, 친환경 비료 개발

	기후 변화와 농업 연구	온도 상승이 작물 생육에 미치는 영향 분석
	도시농업 연구	수직농장 및 수경재배의 생산성과 영양 성분 비교
전북대학교 경상대학	ESG 경영 연구	기업의 친환경 경영 사례 분석 및 지속 가능성 평가
	지역 경제 연구	전북 지역 관광산업 및 청년 창업 활성화 방안 연구
	핀테크 연구	블록체인 기반 금융 서비스 및 핀테크 기술 분석
전북대학교 사범대학	미래 교육 기술 연구	AI 기반 맞춤형 교육, VR/AR 활용 교육 콘텐츠 개발
	학생 정서 및 학습 연구	학습 스타일과 성취도 관계 분석, 학교폭력 예방 교육
	다문화 교육 연구	다문화 학생 학습 격차 해소 및 장애 학생 교육 방법 연구
국민연금 공단	연금제도 연구	청소년 및 청년층 연금 인식 조사, 해외 연금제도 비교
	고령화 사회 연구	초고령 사회의 연금 지속 가능성 및 노인 복지 정책 분석
	연금 기금 운용 연구	국민연금 기금 투자 전략 및 재정 안정성 연구
전북대학교 실험연구동	유전자 연구	CRISPR-Cas9 활용 유전자 편집 및 맞춤형 치료 연구
	줄기세포 연구	줄기세포를 이용한 조직 재생 및 인공 장기 연구
	감염병 연구	항생제 내성균 연구 및 환경 미생물의 생태적 역할 분석

다 진로 연계형 프로젝트 수업 및 실천 프로그램 ‘꿈 더하기날’ 운영

1) 운영목적

- (가) 자신의 관심 분야 또는 진로와 관련한 주제를 전문 강사와 함께 탐구
- (나) 4차 산업혁명 시대를 맞이하여, 미래사회에 필요한 지식 및 역량 강화
- (다) 진로 탐색 및 체험의 기회를 제공하여, 자신에 대한 이해를 높이고 자신감 획득
- (라) 전문 분야에 대한 지식을 학교생활에서 습득함으로써 수업 지식과 융합 기회 제공

2) 운영방안

- (가) 대상 : 1, 2, 3학년 중 희망자
- (나) 기간 및 일시 : 2025.03. - 2025.12.
- (월, 화, 수 19:20-21:20 / 수 7, 8교시 / 목 8, 9교시)

3) 세부사항

<표 V-12> ‘꿈 더하기날’ 세부 운영 사항

순	프로그램명	인원	장소	참고 사항
1	아두이노	20명	지구과학실(3층)	개인 노트북 지참
2	Chat GPT 활용 웹툰	20명	화학실(3층)	
3	데이터 분석 Orange3(머신러닝)	20명	생물실(3층)	
4	파이썬 코딩	20명	물리실(3층)	
5	슬기로운 의학 생활	20명	2 - 3 교실(2층)	
6	지속 가능한 발전 교육	20명	2 - 2 교실(2층)	
7	영상 및 편집의 모든 것	12명	2 - 1 교실(2층)	개인 노트북 지참
8	농구(남)	20명	강당	화 19:20 - 21:20 (야간 / 10회차)
9	배구(남)	25명	강당	월 19:20 - 21:20 (야간 / 10회차)
10	배구(여)	20명	강당	수 19:20 - 21:20 (야간 / 10회차)
11	밴드	10명	시청각실	목 16:40 - 18:30 (8,9교시 / 10회차)

라

학생 맞춤형 진로 탐방 프로그램 운영

본교는 학생들의 진로 역량 함양을 위해, 직업 세계에 대한 다각적인 이해를 기반으로 한 ‘학생 맞춤형 진로 탐방 프로그램’을 기획·운영할 예정이다.

이 프로그램은 단순한 기관 방문이나 진로 특강에 그치지 않고, ‘직업에 대한 심층적 이해 → 실습 및 체험 활동 → 현직자 멘토링’이라는 세 단계의 구조를 바탕으로 운영된다.

학생들은 관심 분야별 기관을 직접 방문하여 직무 환경을 관찰하고, 실제 실습을 통해 직무 특성을 체험하며, 이어서 현장 전문가와의 멘토링을 통해 진로 설계에 실질적인 조언을 얻는 과정을 경험하게 된다.

이러한 체계적 활동을 통해 학생들은 단순히 직업 정보를 습득하는 수준을 넘어, 자기 진로에 대한 인식의 폭을 넓히고, 진로 의사결정 역량과 직업 이해도를 심화시킬 수 있다.

특히 이 프로그램은 본 연구학교의 주제인 ‘지역 협약 기반 학생 진로 맞춤형 교육과정 개발 및 적용’과 밀접하게 연관되어 있으며, 지역 사회와 연계한 진로교육 모델로서 실천성과 일반화 가능성 모두를 갖춘 핵심 활동으로 자리매김하고 있다.

학생들의 진로 탐색 경험을 구체화하고, 실제 진로 역량의 향상을 목표로 하는 본 활동은 연구 주제의 실현과도 직결되는 매우 중요한 교육과정 운영 사례라 할 수 있다.

1) 운영 목적

- 가) 미래 목표 설정을 통한 지속적인 학습, 활동별 단계별 성취계획 수립 가능
- 나) 현대사회에 다양하게 이루어지고 있는 직업에 대한 깊이 있는 이해를 돕고 직업의식 함양 및 긍정적인 자아개념 형성
- 다) 직업에 대한 실질적인 체험을 제공함으로써 자신의 가능성을 발견

2) 대상 : 2학년 학생(263명)

3) 일시 : 25년 5월 19일~5월 20일

4) 세부 운영 계획

가) 스마트 학과탐색 프로그램 (5월 19일)

<표 V-13> 스마트 학과탐색 프로그램

일정	프로그램명	세부내용
1차시	나를 알면 진로가 보인다	나에 대한 이해
2차시	학과 특성 파헤치기	계열 탐색하기
3차시	실전 학과 선택	교과에 따른 학과 선택
4차시	꿈을 향한 실천 계획	미래목표제시 및 구체적 계획 세우기

나) 직업체험 박람회 (5월 20일)

직업에 대한 이해 → 실습체험 → 멘토링을 통한 다양한 직업체험

<표 V-14> 직업체험 박람회

순	직업	순	직업	순	직업
1	반려동물전문가	21	가상현실전문가	41	미술치료사
2	유튜브 크리에이터	22	로봇공학자	42	공예전문가

3	쇼호스트	23	3D프린트전문가	43	피부관리사
4	아나운서	24	경호원	44	코딩전문가
5	특수분장사	25	네일아티스트	45	팝아트전문가
6	메이크업아티스트	26	PT트레이너	46	직업 군인
7	바리스타	27	방송MC	47	운동 선수
8	항공승무원	28	패션모델	48	통역사
9	가수	29	푸드스타일리스트	49	프로듀서
10	드론전문가	30	작곡가	50	뮤지컬배우
11	간호사	31	희귀동물전문가	51	이미지컨설턴트
12	캘리그래피 작가	32	플로리스트	52	실내공간디자이너
13	웹툰작가	33	기상캐스터	53	리포터
14	스포츠캐스터	34	마술사	54	물리치료사
15	컬러리스트	35	제과제빵사	55	응급구조사
16	조향사	36	방송댄스안무가	56	애견미용사
17	심리상담가	37	방송작가	57	영상전문가
18	성우	38	쇼콜라티에	58	벤처CEO
19	헤어디자이너	39	패션디자이너	59	증강현실전문가
20	배우	40	래퍼		

마 고시 외 교과 개발 및 교재개발

본교는 고시 외 교과 및 교재 개발을 추진할 계획이다. 이는 기존의 정규 교과 중심 교육과정만으로는 충족되기 어려운 학생들의 다양한 진로 희망과 진학 방향을 반영한 맞춤형 교육과정 운영을 위한 핵심 전략이다. 고시 외 교과는 지역사회와의 협약 및 협력기관의 전문성을 연계하여 개발되며, 실제 산업 및 직무 현장에서 요구되는 내용과 학생들의 관심 분야를 융합하여 진로 연계형 심화 학습이 가능하도록 설계할 예정이다.

또한, 수업의 실효성을 높이기 위해 학생 수준에 맞춘 실습형 교재 및 프로젝트형 학습자료를 함께 개발하여, 진로 맞춤형 학습이 현장에서 원활히 이루어질 수 있도록 지원할 것이다.

이러한 고시 외 교과 및 교재 개발은 지역 협력형 교육과정의 다양화와 학생 선택권 확대를 통해 고교학점제 운영의 기반을 강화하는 동시에, 진로 교육의 실질성과 개인화를 실현하는 데 기여할 것으로 기대된다.

1) 교과 개발 계획

가) 개발 목적

- (1) 학생들의 다양한 진로 희망을 반영한 맞춤형 교육과정 운영
- (2) 지역사회와 연계한 실무 중심 교육 제공
- (3) 학생들에게 체험과 탐구 기회를 제공하여 진로 설계 역량 강화

나) 정식 개설 및 운영 : 2026학년도 2학년 학생 대상

다) 교과목 개설 준비 기간: 2025년 4월 ~ 11월

라) 세부 계획

- (1) 교육과정위원회를 통한 협의 및 승인
 - 과목 개설 필요성 검토 및 교과목 편성 협의
 - 지역사회 연계 기관 및 전문가 초빙 논의

- 정규 교육과정과의 연계성 검토
- (2) 진로 맞춤형 전문 프로그램 개설
- 학생들의 희망 진로 조사 실시 → 주요 관심 분야 선정
 - 지역사회 기관(기업, 공공기관, 대학, 연구소 등)과 협력하여 실무 교육 제공
 - 진로별 선택형 수업 운영 (예: 의료, IT, 문화예술, 공공행정 등)
 - 멘토링 프로그램 운영 (전문가와의 만남, 직업 체험, 연구 프로젝트)
- (3) 성취기준 및 평가 방법 개발
- 실습·탐구 중심 수업으로 운영, 포트폴리오 및 발표 평가 적용
 - 진로 탐색 보고서, 프로젝트 기반 평가 방식 도입

2) 교재 개발 계획

가) 개발 목적

- (1) 학생들이 자기주도적으로 진로 탐색과 지역사회 연계를 연구할 수 있도록 지원
- (2) 기존 교재 중 탐구보고서 형식의 적절한 교재를 선별하여 활용
- (3) 맞춤형 학습이 가능하도록 다양한 자료 및 실습 가이드 제공

나) 대상 : ‘(가칭)지역사회와 진로’ 과목을 이수하는 학생

다) 교재 선별 및 개발 기간: 2025년 4월 ~ 6월

라) 최종 선정 및 활용: 2026학년도 부터

마) 세부 계획

- (1) 교재 조사 및 선별
 - 탐구보고서 형식의 교재 조사 및 비교 분석
 - 학생들의 자기주도적 탐구활동을 지원할 수 있는 교재 선정
- (2) 교재 활용 연수 및 적용
 - 교사 대상 교재 활용 연수 진행
 - 학생들에게 교재 활용법 및 과제 수행 가이드 제공

3 연구 과제 3의 실행

연구과제3

IB 인증학교 전환을 위한 교원의 교수·학습 및 평가 전문성 강화 프로그램 개발

가

전문적학습공동체(양현별도시)를 통한 실천 공유와 성장 지원

본교는 2015년 개교 이래, 학생 중심 수업 문화와 교사의 전문성 함양을 위한 다양한 교육과정 운영을 통해 자율적이고 실천 중심의 교사 문화를 구축해 왔다. 특히 2016년부터 수석교사를 중심으로 운영된 ‘전문적 학습공동체’는 ‘배움 중심 수업 실천’이라는 학교 철학을 기반으로 지속적으로 발전하였으며, 교사 공동체가 함께 주도하는 주제통합 프로젝트 수업, 수업량 유연화 운영, 고전 탐구 중심 수업등의 실제적 교육과정 실행 경험을 축적해왔다.

이러한 기반 위에 2024년부터는 자율형 공립고, 미래학교, IB 프로그램 등의 운영을 통합적으로 추진하면서, 교사들은 개념 중심 탐구 수업, 학생 맞춤형 교육과정 설계, 수업 디자인 공유 문화 등을 강화하고 있으며, 2025학년도에는 IB 관심학교에서 후보학교로의 도약을 준비하며, COW(Curriculum on the Wall)체계를 구축하고, 전학공을 통해 탐구-실행-실천의 수업 설계 문화를 실현하고자 한다.

이러한 실천 기반은 연구과제 3인 ‘IB 인증학교 도달을 위한 교원 역량 강화 프로그램 개발’의 토대가 되며, IB 수업과 평가 실천을 위한 교사의 전문성, 협업성, 수업 실행력을 함께 갖춘 학교 전체의 IB 실행 문화 조성으로 이어질 수 있다.

따라서 본교의 기존 교사 학습공동체 운영, 주제통합 프로젝트 수업 경험, 탐구 기반 수업 실천 문화는 IB 인증학교 도달을 위한 실질적 교원 역량 강화의 기제로 작용하며, 연구과제 3의 구체적인 실행 기반이자 핵심 추진 동력으로 기능할 것이다.

1) 운영 주제

- 가) IB교육과정(DP)의 철학과 구조
- 나) IB교육과정의 TOK(지식 이론), CAS(창의·활동·봉사) 수업 및 프로그램 구상
- 나) 학생주도성(student agency)배움 수업을 위한 수업아이디어 공유
- 다) 수업철학이 있는 에듀테크 수업으로 학생 1인 1 디바이스 수업역량성장
- 라) 주제통합 프로젝트 수업으로 학생들의 배움과 삶을 연계하는 역량 함양
- 마) 교사간 따뜻한 연대를 통한 행복한 학교문화 조성

2) 운영 방침

- 가) 교사 본인의 제한된 교과목의 주제에서 벗어나 다양한 주제(지속가능한 사회, 민주시민교육, 생태전환교육, 평화교육, 세계화교육)의 독서와 연구를 통해 주제통합, 융합수업의 수업디자인을 함께 연구한다.
- 나) 1인 1디바이스의 교실수업에서 이를 활용한 다양한 에듀테크 수업의 노하우를 함께

연구하여 교사 각각의 교육과정안에서 에듀테크를 효과적으로 운영하도록 연구한다.

다) 교-수-평-기 일체화에 맞추어 교사교육과정의 자부심을 가지고 교육과정재구성을 통한 개념기반학습을 통해 수업디자인의 루틴을 연구하고 활용한다.

라) 행복한 학교의 시작은 행복한 교사공동체라는 공통된 생각으로 전문적 학습공동체를 통한 나눔과 성장을 전체 학교공동체와 공유하며 전 학교가 행복한 공동체를 추구한다.

3) 운영 중점

가) 월 1회 매주 수요일 7교시 전체 공강시간에 양현별도시 전학공 연수를 통해 미디어 리터러시, 생태환경수업, 지속가능 SDG 세계시민교육등 다양한 수행평가 연계 프로젝트연수를 실시한다.

나) 공강시간을 활용한 소규모 수업디자인연구팀을 만들어 수업디자인설계와 실행,성찰하는 ‘수업사이다 토크’을 운영하여 실제적인 수업디자인역량을 함양하고자한다. 또한 **깊이 있는 수업설계를 통한 핵심아이디어기반 백워드 수업설계 및 교과 서,논술평 평가문항 개발**로 IB 후보학교로서의 교사수업디자인능력을 향상하고자한다.

다) 동아리 구성원의 자율적인 운영으로 여러 수업방법 연구로 동반성장의 기회를 만든다.

라) 동료 교사 간의 유대와 신뢰 관계 강화로 행복한 양현고등학교 학교문화를 조성한다.

마) 다양한 활동 수업의 여러 콘텐츠의 구체적인 방법을 서로 토의하면서 인문계고등학교에 적용해 볼 실천 방안을 모색한다.

바) 에듀테크, 주제통합, 생태전환교육, 환경, IB 수업의 다양한 주제를 논의하고 교육과정과의 연계를 논의하고 실천방안을 적용해본다.

사) 수석교사가 먼저 회원들에게 수업을 공개하고, 회원 중 해당 수업모형으로 수업을 원하는 교사가 공개하여 수업 나눔을 한다.

아) 회원 간 연간 활동사례집을 만들어 공유한다.

4) 세부 운영 계획

가) 연수 종별 : 직무연수

나) 연수과정명 : 2025 양현별도시(별 것도 도움이 되는시간) 수업전문성 함양 직무연수

다) 연수 장소 및 연수 인원 : 양현고등학교

라) 연수 기간 및 시종 시간 : 2025. 4. 9.(수) ~ 11. 28.(금) / 30시간

마) 연수 이수시간 : 30시간

바) 연수목적 : 수업 전문성 함양

사) 연수방침 : 전문적 학습공동체 활성화를 위한 학교 맞춤형 연수 운영

아) 연수 계획

<표 V -16> 전문적학습공동체(양현별도시) 연수 계획

순	영역	연수과목	내용	날짜	배정시간	강사명	수업방법		
							강의	참여	실습
1	융합	구글클래스룸 에듀테크	양현고구글계정으로 수업만들기/ 구글기본도구로 수업활동하기/ 양현고 패들렛 활용하기 등등	4월9일 수요일 (15:30-17:30)	2	오○희 수석교사			○
2	융합	미디어리터러시 프로젝트활동 환경수업	교실에서 바로쓰는 교과융합생태전환수업 저자특강 미디어리터러시, 프로젝트수업, 환경수업	4월23일수요일 (15:30-17:30)	2	임○랑 (전북사대부고)	○		
3	융합	미디어리터러시	천만유튜버가 코앞에 스타강사 포켓생물 Youtube 교사의 수업이야기	5월7일 수요일 (15:30-17:30)	2	정○영 (양현고)	○		
4	융합	IB	IB 수업을 위한 개념탐구수업디자인 (독서토론:개념탐구)	6월11일 수요일 (15:30-17:30)	2	오○희 수석교사		○	
5	융합	IB	IB 수업을 위한 개념탐구수업디자인 (독서토론:개념탐구)	7월9일 수요일 (15:30-17:30)	2	오○희 수석교사		○	
6	융합	에듀테크	북크리에이터로 나만의 책만들기 캔바로 책만들기 블루킷, Wordwal등등	8월13일 수요일 (15:30-17:30)	2	오○희 수석교사			○
7	융합	세계시민교육	지속가능 SDG 세계시민교육	9월10일수요일 (15:30-17:30)	2	최○선 (수소에너지 고등학교)	○		
8	융합	IB	IB 수업을 위한 개념탐구수업디자인 (독서토론:개념탐구)	10월1일수요일 (15:30-17:30)	2	오○희 수석교사		○	
9	융합	IB	IB 수업을 위한 개념탐구수업디자인 (독서토론:개념탐구)	11월19일수요일 (15:30-17:30)	2	오○희 수석교사		○	
10	융합	수업디자인	수업사이다톡톡 핵심아이디어기반 백워드수업설계 교과 서논술형 평가문항 개발	4.7.(월)~ 10.31 (금)	12	오○희 수석교사		○	○
계					30				

나

에듀테크 연수를 통한 교원 역량 강화

본교는 IB 교육의 실질적 실행력을 높이기 위해, 에듀테크 활용 역량을 갖춘 교원 양성을 목표로 ‘에듀테크 기반 교직원 연수 프로그램’을 기획하고 있다.

이 연수는 단순한 기술 연수가 아닌, IB 교육 철학과 수업 설계 원리에 기반하여, 탐구 중심 수업·학생 주도 학습·개별화 평가를 가능하게 하는 수업 기술로서의 에듀테크 활용에 초점을 맞추고 있다.

예를 들어, 디지털 포트폴리오, 협업 플랫폼, 메타인지 점검 도구, AI 기반 피드백 시스템 등은 IB의 평가 기준과 직접 연계될 수 있으며, 수업 설계 과정에서 개념 중심 학습과 TOK(지식이론), CAS(창의·활동·봉사) 활동의 연결성 강화에도 효과적으로 활용될 수 있다.

특히 본 연수는 연구과제 3 ‘IB 인증학교 도달을 위한 교원 역량 강화 프로그램 개발’의 핵심 실행 과제 중 하나로, IB 수업 및 평가 실천을 위한 교사의 전문성과 디지털 교수학습 역량을 동시에 신장하는 데 목적이 있다.

1) 운영 일정: 2025. 3.~ 2025. 12.

2) 세부 주제(15차시)

- 가) 디지털 교육 도구 활용 및 기술적 애로사항 해소
- 나) 데이터 기반 현장 연구 지원
- 다) 교과별 전문 과정(수업 설계)
- 라) 주제별 심화 과정
- 마) 학교 교육과정 평가-환류

이를 통해 본교는 디지털 전환 시대에 부합하는 IB형 미래교육 환경을 조성하고, 교사가 에듀테크를 기반으로 학생 중심 수업을 설계·실행·평가할 수 있는 실천적 역량을 갖추 수 있도록 지원하고자 한다.

다

IB 교육과 연계한 서·논술형 평가 역량 강화 프로젝트

IB 교육과정은 학생의 비판적 사고력, 창의적 탐구력, 논리적 표현 역량을 중심으로 평가가 이루어지며, 이에 따라 교사의 서술형 및 논술형 평가 문항 개발 능력과 평가 피드백 역량이 필수적이다.

이에 본교는 IB 철학에 기반한 평가 전문성을 신장하고, 교사 간 공동 연구와 실천을 통해 IB 기반 평가 문화를 정착시키기 위해, ‘IB 서·논술형 평가 전문적 학습공동체’를 구성·운영하고자 한다.

1) 전문적 학습 공동체 조직 및 운영: 2025.4.~

2) 활동 계획

- 가) 평가 철학 이해 및 기준 숙지
 - (1) IB 평가 기준의 구조 및 채점 기준 숙지
 - (2) 다양한 유형의 서술형·논술형 과제 분석 및 활용

(3) 실제 평가 사례 및 모범 답안 분석

나) 평가 문항 개발 실습

- (1) 블룸의 교육목표 분류(Bloom's Taxonomy)²⁾ 기반의 고차 사고 문항 개발 실습
- (2) IB 개념(Concept) + 전이 상황(Context)을 반영한 논술형 과제 설계
- (3) IB 평가 관련 연수 진행

다) 평가 피드백 역량 강화

- (1) 평가 기준에 기반한 서술형 피드백 작성 연습
- (2) 자기평가 및 동료평가 도입을 위한 루브릭 개발
- (3) IB 학습자상 기반 피드백 언어 사용 교육

라) 수업-평가 일체화 실천

- (1) 탐구 질문 중심의 수업과 논술형 평가의 자연스러운 연결
- (2) TOK, CAS 등과 연계한 통합형 평가 과제 구상

라

디지털 북 출간

본교는 학생 주도 프로젝트 기반 활동의 일환으로, ‘디지털북 출판 프로젝트’를 운영하고자 한다. 본 활동은 학생이 자신의 관심 분야를 주제로 책을 기획·작성·출판하는 전 과정을 스스로 수행하면서, 창의력, 자기주도성, 통합적 사고력, 정보활용 능력을 함양하는 데 목적이 있다. 특히 에듀테크 도구를 활용한 콘텐츠 제작은 4차 산업사회에 요구되는 융합적 사고 및 지식 생산 역량과도 밀접하게 관련된다.

이러한 활동은 IB 교육에서 강조하는 탐구 중심 수업, 지식의 창출과 성찰, 학습자의 전인적 성장과 일맥상통하며, **교사 입장에서는 IB형 프로젝트 수업 설계, 학생 주도 학습 지원, 개방형 평가 방식 적용, 디지털 리터러시 활용 수업 설계 역량 강화등의 기회를 제공하게 된다.**

따라서 이 프로젝트는 연구과제 3 ‘IB 인증학교 도달을 위한 교원 역량 강화 프로그램 개발’의 실천적 사례로 기능할 수 있으며, **향후 IB 수업 모델로의 확산** 가능성을 지닌 의미 있는 실천이다.

1) 운영 방안

가) 대상: 1~3학년 중 희망자

나) 기간: 2025. 04. ~ 2025. 11.

다) 방침: 개인 또는 모둠 단위로 자유롭게 조직하여 주제를 선정하고, 인공지능을 활용하여 자료 수집 및 내용을 마련하여 영어로 책을 출판하는 활동

라) 출판 기념회 및 발표회 개최

2) 학습자의 사고 수준을 기억, 이해, 적용, 분석, 평가, 창조의 6단계로 구분한 체계로, 고차 사고는 분석·평가·창조 단계에 해당한다.

마 IB 전문가 양성 연수 참여

본교는 IB 기반 교육과정 운영의 기반을 구축하고자, IB FPD(Foundational Teacher Professional Development) 연수 및 IBEC(International Baccalaureate Educator Certificate)에 교사를 지속적으로 참여시키고 있으며, 이를 통해 교내 IB 전문교원이 양성되고 있다.

아울러, 이들이 중심이 되어 운영하는 전문적 학습공동체를 통해 학교 구성원 전체의 IB 교수·학습 전문성이 함께 성장하고 있다. 이는 향후 IB 철학에 기반한 수업 및 평가 체제를 학교 전반에 확산시키고, 모두가 함께 성장하는 IB 실행 생태계 조성의 기반이 될 것으로 기대된다.

IB관련 연수를 통해 습득한 전문성을 바탕으로, 교내 전달 연수 및 수업 실천 공동체 내 확산을 통해 IB 교육 실행 기반을 학교 차원으로 확장하고, IB 운영학교로의 안정적인 전환을 위한 내부 인적 역량을 체계적으로 구축하고자 한다

바 IB TIME LINE(Action Plan) 양현고

<표 V-17> IB TIME LINE(Action Plan) 양현고

활동	시기 (년도/월)	추진 일정											
		2024.				2025.							
		9	10	11	12	1	2	3	4	5	6	7	8
IB 철학 공유	IB 관심학교 등록												
	IB 철학 및 PYP, MYP, DP 총론 이해												
	학교 리더십팀 구성												
	학생 및 학부모 홍보												
	타당성 조사												
후보 학교 신청 서 작성 및 제출	IB 관심학교 자율협의체 운영												
	학교장의 IBO HOS CAT1 워크숍 이수												
	도교육청과 협의 (후보학교 신청 예산 교부 및 확인 서류 발급 요청)												
	학교 사명문 작성												
	리더십팀 중심의 신청서 작성												
	신청서 번역 및 내용 점검												
	후보학교 승인 신청서 제출												
	코디네이터의 IBO LTL CAT1 워크숍 이수												
후보 학교 운영 준비	교직원 In-School 워크숍 운영(PYP, MYP)												
	교과군 가이드 연구 및 Unit Plan 작성 연습												
	Unit Plan 및 IB 평가기준 일부 적용												
	교과군 개요 및 Unit Plan 작성												
	전임 교원의 IB 안내 및 연수												

<표 V-18> IB 워크샵 과목별 연수 순위표(양현고)

순번	영어	국어	사회	과학	수학	체육
1	오○희	장○영	임○민	이○수	고○준	전○섭
2	최○미		최○현	소○정		
3	김○영			정○영		
4	최○지					
5	정○은					

VI. 연구과제 검증 계획

본 연구 주제의 운영 결과에 대한 평가 내용 및 검증방법은 다음 표와 같다.

<표VI-1> 연구과제 평가 내용

항목	세부 과제		방법	대상
과제1	지역 협력 기반 진로 맞춤형 교육과정 운영을 위한 실행 기반 조성	지역 사회 협력체제 및 교육과정 실행 기반 구축	설문지 면담 관찰	교사 학생 학부모
		교수학습 환경 조성		
		교원 연수 활성화 및 선진학교 방문		
과제2	지역 협력 기반 진로 맞춤형 교육과정의 개발 및 적용	지역 협력 기반 창의적 체험활동 교육과정 운영	설문지 면담 관찰	교사 학생 학부모
		협약기관과 연계한 자율탐구 R&E 실시		
		꿈 더하기날 운영		
		학생 맞춤형 진로 탐방 프로그램 운영		
과제3	IB인증학교 전환을 위한 교원의 교수·학습 및 평가 전문성 강화 프로그램 개발	고시 외 교과 개발 및 교재 개발	설문지 면담 관찰	교사 학생 학부모
		전문적학습공동체(양현별도시)를 통한 실천 공유와 성장 지원		
		에듀테크 연수를 통한 교원 역량 강화		
		IB 교육과 연계한 서·논술형 평가 역량 강화 프로젝트		
		디지털 북 출간		

<표VI-2> 연구과제 검증 방법

검증 내용	대상	검증도구	시기	비고
지역 협력 기반 진로 맞춤형 프로그램, IB관련 만족도 조사	♦ 1, 2, 3 학년 각 10개 반 학생(80%이상),	리커트 5단계 척도 활용한 설문지	2024. 9월,	사전 사후 t검증 분석
	♦ 학부모(표본 100개 이상)		2025. 4월	
교육과정 핵심역량 향상도 조사	♦ 전체 교원 80% 이상	리커트 5단계 척도 활용한 설문지	2025. 11월	사전 사후 t검증 분석
	♦ 1, 2, 3 학년 각 10개 반 학생(80%이상)		2026. 4월	
IB 교육 관련 교사 전문성 향상도 조사	♦ 연구학교 참여 교원 80% 이상	리커트 5단계 척도를 활용한 설문지	2026. 11월	사전 사후 t검증 분석
		면담	2025. 4월	
			2025. 11월	면담 내용을 코딩 후 빈도 분석 및 사례 중심 분석을 통한 시사점 제시
			2026. 11월	

VII. 기대 효과

- 첫째, 지역 사회와의 연계·협력을 통하여 지역의 특성을 교육과정에 반영하고, 지역 사회의 다양한 인적 및 물적 자원을 활용한 지역기반 특색 교육과정을 운영할 수 있다.
- 둘째, 지역 협약 기관(한국식품연구원, 국민연금공단, 전북대학교 등)과의 연계를 통해 학생 진로 특성과 지역 특성을 반영한 진로 맞춤형 교육과정을 설계·운영함으로써, 지역 사회와 함께 성장하는 상생형 교육 모델을 실현할 수 있다.
- 셋째, 학생 맞춤형 진로체험 중심의 다양한 자율적 교육과정 운영을 통하여 자신의 강점을 스스로 탐색하고, 자아를 찾아가는 과정속에서 행복을 느낄 수 있는 학생중심의 교육과정을 운영할 수 있다.
- 넷째, 급변하는 기술의 발전과 AI등의 디지털 도구의 발전 속에서, 이를 주체적으로 사용하고 AI에게 대체될 수 없는 인재로 한 단계 발돋움 할 수 있는 실질적 교육 프로그램을 운영하고 효과성을 검증할 수 있다.
- 다섯째, 지식-이해-적용-분석-종합-평가의 평가 영역 중에 기존의 객관식, 문제풀이식 교육과정에서 나아가 ‘R&E활동’, ‘디지털 북 출간’ 등을 운영하여 배움과 앎을 적용하고 종합, 평가하여 지식의 생성자와 창조자로서 기능하는 인재를 육성하는 데 기여한다.
- 여섯째, IB교육과정의 실질적 준비와 운영을 통해 새로움에 교육공동체가 도전하고 서로 협력, 상호 교수하여 전문성을 향상하고 더욱 효율적이고 효과적인 교육프로그램을 모색하고 서로 만들어간다. 또한 시범 모델로서 적용하여 다른 학교에 일반화 사례로 운영하고자 한다.
- 일곱째, 전주혁신지구에 위치한 다양한 공기업 및 연구기관과의 협약을 통해 교과 교사에 국한된 교육을 넘어 실질적이고 실용적인 지식과 살아있는 체험을 통해 삶과 배움이 하나가 되는 체험을 가능하게 한다. 또한 지역에서 받은 교육을 강점으로 지역에 대한 자긍심을 갖게 하고 다시 지역에 자신의 배움을 환원하는 인재를 육성하여 선순환을 이어가고자 한다.

▣ 참고 문헌 ▣

- 고치원, 양지청. (2007). 지역종합개발지구의 유형화에 관한 연구-협약체결 사례를 중심으로. 한국교육개발원.
- 양성관, 이현정. (2023). 혁신학교의 IB프로그램 공교육 도입에 대한 교사의 경험 사례 분석. 교육학연구, 61(2), 123-145.
- 박지윤. (2015). 교육국제화특구 초·중등교육 분야의 방향과 과제. 교육정책연구, 12(1), 45-67.
- 최미영. (2022). 공립학교 IB PYP 운영에 대한 IB 학습 공동체 구성원의 인식 분석. 학교와 수업 연구, 7(2), 1-23.
- 교육부. (2015). 2015 개정 교육과정. 서울: 교육부.
- 전라북도교육청. (2023). 전주 혁신도시 교육 발전 계획. 전라북도교육청.
- 국제바칼로레아. (2024). IB 프로그램 안내서. [온라인] <https://www.ibo.org>
- 한국교육개발원. (2022). 자율형 공립고등학교 운영 방안 연구. 한국교육개발원.
- 전주 양현고등학교. (2025). 학교 교육계획서. 전주 양현고등학교.
- 최영희, 이익선. (2021). 지역사회 특성을 반영한 진로 교육과정 개발. 교육과정연구, 18(3), 45-67.

부 록

▣ 연구위원 세부 업무 분장 ▣

순	소속 분과	성 명	담당 업무
1	교장	이○형	연구학교 운영 총괄
2	교감	최○숙	연구학교 운영 및 업무조정
3	연구 주무	이○수	연구학교 기획 및 추진, 실증수업
4	기획	이○현	기획분과 팀장, 자율형 공립고 2.0 운영, 실증수업
5	운영지원	이○석	운영 지원분과 팀장, 자율형 공립고 2.0 운영 TF팀, 실증수업
6	실행지도	정○영	학생실행지도 분과 팀장, 창의적 체험활동 및 동아리 활동 지원, 실증수업
7	평가/개선	임○민	평가/개선분과 팀장, 전체 운영 결과 평가 지원, 실증수업
8	기록/홍보	유○훈	기록/홍보분과 팀장, 실증수업
9	기획	김○경	연구 협의회 운영, 실증수업
10	기획	김○혜	교사 연수 추진, 실증수업
11	기획	최○비	설문조사 계획, 실증수업
13	기획	임○규	자율 동아리 구성 및 운영 확대, 실증수업
14	기획	김○석	교육기부 관련 업무(인력, 시설, 자원), 부서 프로그램 운영 및 지도, 실증수업
15	운영지원	오○희	학생 참여 활동 프로그램 다양화, 수업 모형 개발, 실증수업
16	운영지원	백○기	교사 동아리 구성 및 운영, 프로그램 실행 준비, 실증수업
17	운영지원	한 ○	지도강사 섭외/관리, 프로그램 운영(교과별), 실증수업
18	운영지원	임○관	지역 내 활동장소 섭외, 실증수업
19	운영지원	강○은	행사 지원(사진, 동영상 촬영), 실증수업
20	운영지원	최○지	학부모 계도 및 홍보, 프로그램 운영(교과별), 실증수업, 실증수업
21	실행지도	이○명	프로그램 운영(학년별), 학생 안전 지도, 창의적체험활동 연계지도, 실증수업
22	실행지도	고○희	프로그램 운영(학년별), 학생 안전 지도, 창의적체험활동 연계지도, 실증수업
23	실행지도	윤○희	프로그램 운영(학년별), 학생 안전 지도, 창의적체험활동 연계지도, 실증수업
24	실행지도	강○석	프로그램 운영(학년별), 프로그램 운영(교과별) 학생 안전 지도, 창의적체험활동 연계지도, 실증수업
25	실행지도	유 ○	프로그램 운영(학년별), 학생 안전 지도, 창의적체험활동 연계지도, 실증수업
26	실행지도	윤○필	프로그램 운영(학년별), 학생 안전 지도, 창의적체험활동 연계지도, 실증수업
27	실행지도	양○람	프로그램 운영(학년별), 학생 안전 지도, 창의적체험활동 연계지도, 실증수업
28	실행지도	오○원	프로그램 운영(학년별), 학생 안전 지도, 창의적체험활동 연계지도, 실증수업
29	실행지도	장○영	프로그램 운영(학년별), 학생 안전 지도, 창의적체험활동 연계지도, 실증수업
30	실행지도	고○수	프로그램 운영(학년별), 학생 안전 지도, 창의적체험활동 연계지도, 실증수업
31	실행지도	고○기	프로그램 운영(학년별), 프로그램 운영(교과별) 학생 안전 지도, 창의적체험활동 연계지도, 실증수업
32	실행지도	김○란	프로그램 운영(학년별), 학생 안전 지도, 창의적체험활동 연계지도, 실증수업
33	실행지도	김○영	프로그램 운영(학년별), 학생 안전 지도, 창의적체험활동 연계지도, 실증수업

34	실행지도	김○희	프로그램 운영(학년별), 학생 안전 지도, 창의적체험활동 연계지도, 실증수업
35	실행지도	이○재	프로그램 운영(학년별), 학생 안전 지도, 창의적체험활동 연계지도, 실증수업
36	실행지도	이○호	프로그램 운영(학년별), 프로그램 운영(교과별) 학생 안전 지도, 창의적체험활동 연계지도, 실증수업
37	실행지도	송○국	프로그램 운영(학년별), 학생 안전 지도, 창의적체험활동 연계지도, 실증수업
38	실행지도	김○정	프로그램 운영(학년별), 학생 안전 지도, 창의적체험활동 연계지도, 실증수업
39	실행지도	박○욱	프로그램 운영(학년별), 학생 안전 지도, 창의적체험활동 연계지도, 실증수업
40	실행지도	소○정	프로그램 운영(학년별), 학생 안전 지도, 창의적체험활동 연계지도, 실증수업
41	실행지도	이○은	프로그램 운영(학년별), 학생 안전 지도, 창의적체험활동 연계지도, 실증수업
42	실행지도	최○미	프로그램 운영(학년별), 학생 안전 지도, 창의적체험활동 연계지도, 실증수업
43	실행지도	우○라	프로그램 운영(학년별), 학생 안전 지도, 창의적체험활동 연계지도, 실증수업
44	실행지도	안○성	프로그램 운영(학년별), 학생 안전 지도, 창의적체험활동 연계지도, 실증수업
45	실행지도	전○섭	프로그램 운영(학년별), 프로그램 운영(교과별) 학생 안전 지도, 창의적체험활동 연계지도, 실증수업
46	실행지도	박○나	프로그램 운영(학년별), 학생 안전 지도, 창의적체험활동 연계지도, 실증수업
47	실행지도	이○화	프로그램 운영(학년별), 학생 안전 지도, 창의적체험활동 연계지도, 실증수업
48	실행지도	최○현	프로그램 운영(학년별), 학생 안전 지도, 창의적체험활동 연계지도, 실증수업
49	실행지도	유○승	프로그램 운영(학년별), 학생 안전 지도, 창의적체험활동 연계지도, 실증수업
50	실행지도	김○운	교육과정 구안 및 적용, 실증수업
51	실행지도	권○한	교육과정 구안 및 적용, 실증수업
52	실행지도	이○복	교육과정 구안 및 적용, 실증수업
53	실행지도	이○현	교육과정 구안 및 적용, 실증수업
54	실행지도	정○은	각종 홍보물 및 신문 제작, 교육과정 구안 및 적용, 실증수업
55	실행지도	고○준	각종 홍보물 및 신문 제작, 교육과정 구안 및 적용, 실증수업
56	평가/개선	이○주	각종 협의회 준비, 실증수업
57	기록/홍보	이○안	교육활동 참여 이력 관리, 실증수업
58	기록/홍보	이○진	생활기록부 기록 및 관리, 실증수업
59	기록/홍보	강○지	학교 홈페이지 관리, 실증수업
60	기록/홍보	이○윤	자료 제작 배부, 실증수업
61	기록/홍보	서○람	연구학교 운영 프로그램 자료 수집 정리, 실증수업
62	기록/홍보	이○란	각종 홍보물 및 신문 제작, 실증수업

설문지1(자체제작)

자율형 공립고 2.0 운영 관련 설문(1학년용)

(1학년)자율형 공립고 2.0 운영 관련 설문

이 설문은 양천고등학교의 교육과정과 수업 활동에 대해 여러분이 느끼는 생각과 의견을 듣고, 앞으로의 교육을 더 좋게 만들기 위한 자료로 활용됩니다.

특히 여러분이 느끼는 수업 참여도, 만족도, 미래역량에 대한 생각이 중요한 참고가 됩니다. 편안하게, 솔직하게 답해 주세요. 감사합니다.

실시기간 2025.3.31.(월) ~ 4.4.(금)

2025. 3. 28.

양천고등학교장

* 표시는 필수 질문임

1. 학반을 기재해주세요(개인정보보호함)*

2. 이름을 기재해주세요(개인정보보호함)*

3. 본교에서 운영 예정인 자율형 공립고 프로그램 2.0과 IB학교 프로그램에 대해 어떻게 생각하십니까?

한 개의 타워형만 표시합니다.

1 2 3 4 5

거의 ○ ○ ○ ○ ○ 매우 만족함

7. 나는 스스로 공부 계획을 세우고 실천하려고 한다.*

한 개의 타워형만 표시합니다.

1 2 3 4 5

전혀 ○ ○ ○ ○ ○ 매우 그렇다

8. 나는 과제나 수행평가에 성실히 참여하고 있다.*

한 개의 타워형만 표시합니다.

1 2 3 4 5

전혀 ○ ○ ○ ○ ○ 매우 그렇다

9. 본인이 생각하기에 현재 학업적으로 가장 잘하고 있는 부분 또는 어려운 부분이 있다면 자유롭게 적어주세요.

4. 자율형 공립고 2.0 프로그램을 실시하기 이전 본인의 미래역량(자기관리 역량, 지식정보처리 역량, 창의적 사고 역량, 심미적 감성 역량, 협력적 소통 역량, 공동체 역량)이 어느 정도라고 생각하십니까?

2015 개정 교육과정의 핵심 역량

자기관리 역량

지식정보처리 역량

창의적 사고 역량

심미적 감성 역량

의사소통 역량

공동체 역량

2022 개정 교육과정의 핵심 역량

미래창조성과 자립성을 가지고 자기적 삶과 공동체 삶으로 발전하기 위해 필요한 기초 능력과 지식을 갖추고 자기주도적으로 탐구할 수 있는 자기관리 역량

문제를 창의적으로 해결하기 위하여 다양한 형태의 지식과 정보를 탐구, 분석, 이해하고 비판적으로 탐구하여 활용할 수 있는 지식정보처리 역량

주요한 기초 지식을 바탕으로 다양한 전문 분야의 지식, 기술, 경험을 융합적으로 활용하여 새로운 것을 창출하는 창의적 사고 역량

인간에 대한 공감적 이해와 문화적 감수성을 바탕으로 삶의 의미와 가치를 성찰하고 향유하는 심미적 감성 역량

다른 사람이 존엄을 존중하고 감응하는 가운데 자신의 생각과 감정을 효과적으로 표현하여 상호협력적인 관계에서 공동체 가치를 구현하는 협력적 소통 역량

지역·국가·세계 공동체의 구성원으로서 요구되는 책임과 의무를 자각한 태도로 지혜, 기쁨으로 공동체 발전에 참여하고 자립된 삶을 향유하는 공동체 역량

한 개의 타워형만 표시합니다.

0 1 2 3 4 5

매우 ○ ○ ○ ○ ○ 매우 우수하다

5. 나는 학교 수업 내용을 대부분 이해하고 있다.*

한 개의 타워형만 표시합니다.

1 2 3 4 5

전혀 ○ ○ ○ ○ ○ 매우 그렇다

6. 나는 모르는 부분이 있을 때 스스로 질문하거나 해결하려고 노력한다.*

한 개의 타워형만 표시합니다.

1 2 3 4 5

전혀 ○ ○ ○ ○ ○ 매우 그렇다

10. 가장 선호하는 수업방식은 무엇입니까?(3개까지 선택가능)*

해당 사항에 모두 표시하세요

☐ 강의식수업

☐ 조별활동

☐ 개인활동

☐ 프로젝트형 수업

☐ 에듀테크(타블렛, 온라인 자료, AI 프로그램 등 디지털 도구를 활용하는 수업)활용 수업

☐ 체험학습 또는 봉사활동

☐ 진로에 도움이 되는 활동

☐ 기타: _____

11. 본인이 고등학교 교육과정을 통해 향상시키고 역량은 무엇입니까?(4개까지 선택가능)

해당 사항에 모두 표시하세요

☐ 공동체역량(타인과 협력)

☐ 의사소통역량(타인의 의견을 경청하고 자신의 생각과 의견을 전달하는 경험)

☐ 디지털기기 활용역량(노트북 활용, 팟 지피터 등 생성형 AI 활용, 인터넷, 패들렛 등 일 활용)

☐ 심미적 역량(미술, 예술, 문학, 음악 등을 감상하고 능력 배양)

☐ 사회정서역량(자존감상승, 우울감 예방, 우울감 극복, 왕미예방 등)

☐ 자기주도적학습역량(스스로 학습을 계획, 진행, 평가하는 역량)

☐ AI가 대체할 수 없는 인재되기

☐ 수능 시험 대비 문제풀이 역량

☐ 내신 시험 대비 문제풀이 역량

☐ 미래역량보다는 임시 중심의 교육과정

☐ 기타: _____

12. 현재 사교육을 하고 있습니까?(복수 선택 가능)*

해당 사항에 모두 표시하세요

- ☐ 학원 다님
☐ 과외
☐ 혼자서 공부
☐ 학습지
☐ 전과목 상담 컨설팅, 관리형 독서실 등
☐ 기타: _____

13. 위 질문에서 사교육을 받는 경우, 그 비용(모든 사교육 중계)은 한달에 대략 얼마* 지불하고 있습니까?

해당 사항에 모두 표시하세요

- ☐ 1~30만원
☐ 31~50만원
☐ 51만원~70만원
☐ 71만원~100만원
☐ 100만원 초과
☐ 0원
☐ 기타: _____

14. 위 사교육을 줄이는 방법에 대해 자유롭게 의견을 개진해주시기 바랍니다.

19. 본인의 공동체 역량(지역·국가·세계 공동체의 구성원에게 요구되는 개방적·포용적 가치와 태도로 지속 가능한 인류 공동체 발전에 적극적이고 책임감 있게 참여하는 능력)은 어느 수준이라고 생각하십니까?

한 개의 타원형만 표시합니다.

1 2 3 4 5
 거의 ○ ○ ○ ○ ○ 매우 높음

20. 본인의 창의적 사고 역량(폭넓은 기초 지식을 바탕으로 다양한 전문 분야의 지식, 기술, 경험을 융합적으로 활용하여 새로운 것을 창출하는 능력)은 어느 수준이라고 생각하십니까?

한 개의 타원형만 표시합니다.

1 2 3 4 5
 거의 ○ ○ ○ ○ ○ 매우 높음

21. 고등학교에서 받았으면 하는 교육과정의 형태를 2개 이상 고르시오.*

해당 사항에 모두 표시하세요

- ☐ 지역 기관 협력 전로 관련 교과목을 편성하여 협력기관 강사의 수업 수강(정규수업시간 중)
☐ 컴퓨터하기 날과 유사한 전로 프로그램을 정규필과시간 중에 운영
☐ 사회의식을 기르기 위한 사회문제 소논문/주제탐구 보고서 지도
☐ 배려하는 인재가 되기 위한 봉사활동
☐ 자신의 흥미와 전로에 관련된 동아리 활동 활성화
☐ 교과 통합 제화활동
☐ 국제사회 인재가 되기 위한 영어나 외국어 프로그램
☐ 기타: _____

15. 본인의 자기관리역량(자아정체성과 자신감을 가지고 자신의 삶과 진로를 스스로 설계하며 이에 필요한 기초 능력과 자질을 갖추어 자기주도적으로 살아갈 수 있는 역량)은 어느 수준이라고 생각하십니까?

한 개의 타원형만 표시합니다.

1 2 3 4 5
 거의 ○ ○ ○ ○ ○ 매우 높음

16. 본인의 지식정보처리역량(문제를 합리적으로 해결하기 위하여 다양한 영역의 지식과 정보를 깊이 있게 이해하고 비판적으로 탐구하며 활용할 수 있는 능력)은 어느 수준이라고 생각하십니까?

한 개의 타원형만 표시합니다.

1 2 3 4 5
 거의 ○ ○ ○ ○ ○ 매우 높음

17. 본인의 심미적 감성역량(인간에 대한 공감적 이해와 문화적 감수성을 바탕으로 삶의 의미와 가치를 성찰하고 향유하는 능력)은 어느 수준이라고 생각하십니까?

한 개의 타원형만 표시합니다.

1 2 3 4 5
 거의 ○ ○ ○ ○ ○ 매우 높음

18. 본인의 협력적 소통 역량(다른 사람의 관점을 존중하고 경청하는 가운데 자신의 생각과 감정을 효과적으로 표현하며 상호협력적인 관계에서 공동의 목적을 구현하는 역량)은 어느 수준이라고 생각하십니까?

한 개의 타원형만 표시합니다.

1 2 3 4 5
 거의 ○ ○ ○ ○ ○ 매우 높음

22. 양현고등학교의 자율형 공립고 2.0 운영과 IB관심학교 운영에 있어 바라는 점* 그림이 있다면 제안해주시시오.

이 콘텐츠는 Google이 만들거나 승인하지 않았습니다.

Google 설문지

설문지2(자체제작)

자율형 공립고 2.0 운영 관련 설문(2,3학년용)

(2, 3학년 학생용) 자율형 공립고 2.0 운영 관련 설문

이 설문은 양천고등학교의 교육과정과 수업 활동에 대해 여러분이 느끼는 생각과 의견을 듣고, 앞으로의 교육을 더 좋게 만들기 위한 자료로 활용됩니다. 특히 여러분이 느끼는 수업 취향도, 만족도, 미래 역량에 대한 생각이 중요한 참고가 됩니다. 편안하게, 솔직하게 답해 주세요. 감사합니다.

설시기간 2025.3.31.(월) ~ 4.4.(금)

2025. 3. 28.

양천고등학교장

* 표시는 필수 질문임

1. 학년을 기재해주세요(개인정보보호함)*

2. 이름을 기재해주세요(개인정보보호함)*

3. 본고에서 운영 예정인 자율형 공립고 프로그램 2.0과 IB학교 프로그램에 대해 어떻게 생각하십니까?

한 개의 타원형만 표시합니다.

1 2 3 4 5

거의 ○ ○ ○ ○ ○ 매우 만족함

6. 현재까지 실시한 전교과 모의고사 평균을 기재해주세요. (참고자료로만 활용함)*

한 개의 타원형만 표시합니다.

- ☐ 1등급~1.9등급
☐ 2등급~2.9등급
☐ 3등급~3.9등급
☐ 4등급~4.9등급
☐ 5등급~5.9등급
☐ 6등급~6.9등급
☐ 7등급~7.9등급
☐ 8등급~8.9등급

7. 가장 선호하는 수업방식은 무엇입니까?(3개까지 선택가능)*

해당 사항에 모두 표시하세요.

- ☐ 강의식수업
☐ 조별활동
☐ 개인활동
☐ 프로젝트형 수업
☐ 에듀테크 활용 수업
☐ 체험학습 또는 봉사활동
☐ 전르에 도움이 되는 활동
☐ 기타: _____

4. 자율형 공립고 2.0 프로그램을 실시하기 이전 본인의 미래역량(자기관리 역량, 지식경보치리 역량, 창의적 사고 역량, 심미적 감성 역량, 협력적 소통 역량, 공동체 역량)이 어느 정도라고 생각하십니까?



한 개의 타원형만 표시합니다.

0 1 2 3 4 5

매우 ○ ○ ○ ○ ○ 매우 우수하다

5. 현재까지의 전교과 내신 등급 평균을 기재해주세요. (참고자료로만 활용함)*

한 개의 타원형만 표시합니다.

- ☐ 1등급~1.9등급
☐ 2등급~2.9등급
☐ 3등급~3.9등급
☐ 4등급~4.9등급
☐ 5등급~5.9등급
☐ 6등급~6.9등급
☐ 7등급~7.9등급
☐ 8등급~8.9등급

8. 본인이 고등학교 교육과정을 통해 향상시키고 역량은 무엇입니까?(4개까지 선택 가능)

해당 사항에 모두 표시하세요.

- ☐ 공동체역량(타인과 협력)
☐ 의사소통역량(타인의 의견을 경청하고 자신의 생각과 의견을 전달하는 경험)
☐ 디지털기기 활용역량(노트북활용, 젓지피터 등 생성형 AI활용, 캔바, 파워포인트 등 활용)
☐ 심미적 역량(미술, 예술, 문학, 음악 등을 감상하고 능력 배양)
☐ 사회정서역량(자존감상승, 우울감 예방, 우울감 극복, 왕치예방 등)
☐ 자기주도적학습역량(스스로 학습을 계획, 진행, 평가하는 역량)
☐ AI가 대체할 수 없는 인지기
☐ 수능 시험 대비 문제풀이 역량
☐ 내신 시험 대비 문제풀이 역량
☐ 미래역량보다는 임시 중심의 교육과정
☐ 기타: _____

9. 현재 사교육을 하고 있습니까?(복수 선택 가능)*

해당 사항에 모두 표시하세요.

- ☐ 학원 다녔
☐ 과외
☐ 혼자서 공부
☐ 학습지
☐ 전과목 상담 컨설팅, 관리형 독서실 등
☐ 기타: _____

10. 위 질문에서 사고육을 받는 경우, 그 비용(모든 사고육 증계)은 한달에 대략 얼마 * 지불하고 있습니까?

해당 사항에 모두 표시하세요.

- ☐ 1-30만원
☐ 31-50만원
☐ 51만원-70만원
☐ 71만원-100만원
☐ 100만원 초과
☐ 0원
☐ 기타: _____

11. 위 사고육을 줄이는 방안에 대해 자유롭게 의견을 개진해주시기 바랍니다.

12. 본인의 자기관리역량(자아정체성과 자신감을 가지고 자신의 삶과 진로를 스스로 설계하며 이에 필요한 기초 능력과 자질을 갖추어 자기주도적으로 살아갈 수 있는 역량)은 어느 수준이라고 생각하십니까?

한 개의 타원형만 표시합니다.

- 1 2 3 4 5
 거의 ○ ○ ○ ○ ○ 매우 높음

17. 본인의 창의적 사고 역량(특별한 기초 지식을 바탕으로 다양한 전문 분야의 지식, 기술, 경험을 융합적으로 활용하여 새로운 것을 창출하는 능력)은 어느 수준이라고 생각하십니까?

한 개의 타원형만 표시합니다.

- 1 2 3 4 5
 거의 ○ ○ ○ ○ ○ 매우 높음

18. 고등학교에서 받았으면 하는 교육과정의 형태를 2개이상 고르시오 *

해당 사항에 모두 표시하세요.

- ☐ 지역 기관 협력 진로 관련 교과목을 편성하여 협력기관 강사의 수업 수강(정규수업시간 중)
☐ 좀더하기 남과 유사한 진로 프로그램을 정규일과시간 중에 운영
☐ 사회의식을 기르기 위한 사회문제 소논문/주제탐구 보고서 지도
☐ 배려하는 연제가 되기 위한 봉사활동
☐ 자신의 흥미와 진로에 관련된 동아리 활동 활성화
☐ 교과 통합 체험활동
☐ 국제사회 연제가 되기 위한 영어나 외국어 프로그램
☐ 기타: _____

19. 양현고등학교의 자율형 공립고 2.0 운영과 IB관심학교 운영에 있어 바라는 프로 * 그램이 있다면 제안해주시시오.

13. 본인의 지식정보처리역량(문제를 합리적으로 해결하기 위하여 다양한 영역의 지식과 정보를 깊이 있게 이해하고 비판적으로 탐구하며 활용할 수 있는 능력)은 어느 수준이라고 생각하십니까?

한 개의 타원형만 표시합니다.

- 1 2 3 4 5
 거의 ○ ○ ○ ○ ○ 매우 높음

14. 본인의 심미적 감성역량(인간에 대한 공감적 이해와 문화적 감수성을 바탕으로 * 삶의 의미와 가치를 성찰하고 향유하는 능력)은 어느 수준이라고 생각하십니까?

한 개의 타원형만 표시합니다.

- 1 2 3 4 5
 거의 ○ ○ ○ ○ ○ 매우 높음

15. 본인의 협력적 소통 역량(다른 사람의 관점을 존중하고 경청하는 가운데 자신의 * 생각과 감정을 효과적으로 표현하며 상호협력적인 관계에서 공동의 목적을 구현하는 역량)은 어느 수준이라고 생각하십니까?

한 개의 타원형만 표시합니다.

- 1 2 3 4 5
 거의 ○ ○ ○ ○ ○ 매우 높음

16. 본인의 공동체 역량(지역·국가·세계 공동체의 구성원에게 요구되는 개방적·포용 * 적 가치와 태도로 지속 가능한 인류 공동체 발전에 적극적이고 책임감 있게 참여하는 능력)은 어느 수준이라고 생각하십니까?

한 개의 타원형만 표시합니다.

- 1 2 3 4 5
 거의 ○ ○ ○ ○ ○ 매우 높음

이 문건은 Google이 만들어낸 것이 아니며 Google이 승인하지 않았습니다.

Google 설문지

■ 설문지3(자체제작) ■

자율형 공립고 2.0 운영 관련 설문(보호자용)

(보호자용) 자율형 공립고 2.0 연구학교 운영 관련 설문

이 설문은 자녀의 학교생활 만족도와 교육과정제에 대한 학부모님의 인식과 기대를 파악하여, 양현고등학교의 자율형 공립고 2.0 및 IB 관심학교 운영 방향을 더욱 내실화하기 위한 기초 자료로 활용됩니다.

응답해주신 내용은 학교 운영 및 교육과정 개선에 적극 반영될 예정이며, 솔직하고 성실한 응답을 부탁드립니다.

감사합니다.

설문 실시기간 2025. 3.31 (월) ~ 4. 4 (금)

2025. 3. 28.

양현고등학교장

* 표시는 필수 질문임

1. 보호자의 성향을 기재해 주십시오.(개인정보포함) *

2. 아이의 고등학교 생활에 만족하고 있습니까? *

한 개의 타워형만 표시합니다.

1 2 3 4 5

매우 ○ ○ ○ ○ ○ 매우 만족

6. 자기관리 역량 자녀는 자신의 진로와 삶에 대해 스스로 설계하고 실천하려는 태도를 보이며, 필요한 기초능력과 자신감을 갖추고 있습니다. *

한 개의 타워형만 표시합니다.

1 2 3 4 5

매우 ○ ○ ○ ○ ○ 매우 그렇다

7. 지식정보처리 역량 자녀는 다양한 지식과 정보를 비판적으로 이해하고, 문제 해결에 적극적으로 활용하고 있습니다. *

한 개의 타워형만 표시합니다.

1 2 3 4 5

매우 ○ ○ ○ ○ ○ 매우 그렇다

8. 창의적 사고 역량 자녀는 새로운 아이디어를 떠올리거나, 기존 지식과 경험을 바탕으로 새로운 것을 만들어내는 능력을 가지고 있습니다. *

한 개의 타워형만 표시합니다.

1 2 3 4 5

매우 ○ ○ ○ ○ ○ 매우 그렇다

3. 위 학교생활 만족도 향상을 위해 필요하다고 생각하는 점이 무엇입니까?(3개까지 선택 가능) *

해당 사항에 모두 표시하세요.

- ☐ 성취(내신 및 모의고사)
☐ 기본 생활 습관
☐ 사교육 의존도 줄이기
☐ 교우관계
☐ 다양한 교육 프로그램(지역협력기관과 연계한 진로 프로그램, 전문가 초청 프로그램 등)
☐ 동아리활동, 봉사활동
☐ 기타: _____

4. 자녀가 보다 즐겁고 만족도 높은 학교생활을 할 수 있도록, 보완되었으면 하는 점이나 필요한 부분이 있다면 자유롭게 말씀해주세요. (※ 응답은 선택 사항입니다)

5. 2025학년도 본교에서 운영할 자율형 공립고 2.0 및 IB 프로그램에 대해 어떻게 생각하십니까? *

한 개의 타워형만 표시합니다.

1 2 3 4 5

거의 ○ ○ ○ ○ ○ 매우 만족함

<2022 개정 교육과정 핵심역량 기반>

다음 문항은 자녀가 학교생활 속에서 아래의 역량을 얼마나 발달시키고 있는지에 대해 학부모님께서 느끼시는 바를 응답해 주시면 됩니다.

9. 심미적 감성 역량 자녀는 예술, 문화, 자연 등의 경험을 통해 삶의 의미를 성찰하고, 감수성과 공감 능력을 지니고 있습니다. *

한 개의 타워형만 표시합니다.

1 2 3 4 5

매우 ○ ○ ○ ○ ○ 매우 그렇다

10. 협력적 소통 역량 자녀는 자신의 생각을 명확히 표현하며, 친구나 타인의 의견을 경청하고 협력하는 태도를 지니고 있습니다. *

한 개의 타워형만 표시합니다.

1 2 3 4 5

매우 ○ ○ ○ ○ ○ 매우 그렇다

11. 공동체 역량 자녀는 학교, 지역사회, 나아가 세계 공동체의 일원으로서 책임감 있게 행동하고 타인과 조화를 이루려는 태도를 가지고 있습니다. *

한 개의 타워형만 표시합니다.

1 2 3 4 5

매우 ○ ○ ○ ○ ○ 매우 그렇다

12. 본교에서 고교 학생들을 대상으로 하는 교육에서 가장 중요하다고 생각하시는 *
것을 3가지 골라주세요

해당 사항에 모두 표시하세요.

- ☐ 교과 학습과 평가의 강화
☐ 수능 대비 학습의 강화
☐ 창의적체험활동의 활성화(지속, 지치, 동아리, 봉사, 진로시간의 내실화)
☐ 자공고나 IB(국제비칼로레이)프로그램을 통한 교육과정 다양화
☐ 진로진학 상담 프로그램
☐ 인성 함양 교육 프로그램
☐ 사교육 의존도 줄이기를 위한 방과후 수업 또는 야간자율학습 활성화
☐ 기타: _____

13. 양현고등학교에서 앞으로 운영하였으면 하는 교육과정 형태를 모두 선택해 주 *
세요.

(복수 선택 가능)

해당 사항에 모두 표시하세요.

- ☐ 지역 기관 협력 진로 관련 교과목을 편성하여 협력기관 강사의 수업 수강(정규수업시간 중)
☐ 현재 꿈더하기 날과 유사한 진로 프로그램을 정규일과시간 중에 운영
☐ 사회의식을 기르기 위한 사회문제 소논문/주제탐구 보고서 지도
☐ 배려하는 인재가 되기 위한 봉사활동
☐ 자신의 흥미와 진로에 관련된 동아리 활동 활성화
☐ 교과 통합 체험활동
☐ 국제사회 인재가 되기 위한 영어나 외국어 프로그램
☐ 기타: _____

14. 양현고등학교의 자율형 공립고 2.0 운영과 IB관심학교 운영에 있어서 바라는 프 *
로그램이 있다면 제안에 주십시오.

이 콘텐츠는 Google이 만들거나 승인하지 않았습니다.

Google 설문지

■ 설문지4(자체제작) ■

자율형 공립고 2.0 운영 관련 설문(교사용)

(교사용) 자율형 공립고 2.0 연구학교 운영 관련 설문

이 설문은 본고 교육과정과 학교 운영 전반에 대한 교사의 인식과 요구를 파악하고, 자율형 공립고 2.0 및 IB 관심학교 운영의 기초 자료로 활용하기 위해 실시됩니다. 설문 결과는 연구과제(연구학교) 검증 및 학교 교육활동 개선과 교사 지원 체계 설계에 중요한 근거가 되므로, 바쁘시더라도 솔직하고 성의 있는 응답을 부탁드립니다.

감사합니다.

실시기간 2025. 3.31.(월) ~ 4. 4.(금)

2025. 3. 28.

양현고등학교장

* 표시는 필수 질문임

1. 선생님의 성함을 기재해주시시오.(개인정보 포함)*

2. 본교에서 자율형 공립고 2.0과 IB관심학교 프로그램을 운영하는 것에 대해 어떻
게 생각하십니까? *

한 개의 타원형만 표시합니다.

1 2 3 4 5

교육 ○ ○ ○ ○ ○ 교육적 효과 매우 높음

6. 자율형 공립고 2.0과 일반 고등학교 운영 간의 차이점을 설명할 수 있다.*

한 개의 타원형만 표시합니다.

1 2 3 4 5

전혀 ○ ○ ○ ○ ○ 매우 그렇다

7. 자율형 공립고 2.0을 통해 학교 특색화와 진로 맞춤형 교육과정 운영이 가능하다 *
고 본다.

한 개의 타원형만 표시합니다.

1 2 3 4 5

전혀 ○ ○ ○ ○ ○ 매우 그렇다

8. 본교의 자율형 공립고 2.0 운영 계획에 대해 충분한 정보를 제공받고 있으며, 실
행 과정에 참여하고 있다. *

한 개의 타원형만 표시합니다.

1 2 3 4 5

전혀 ○ ○ ○ ○ ○ 매우 그렇다

IB 관심학교로서 IB이해도 및 인식 조사

9. IB의 교육 철학과 핵심 역량(탐구, 개념, 전이 등)에 대해 알고 있다 *

한 개의 타원형만 표시합니다.

1 2 3 4 5

전혀 ○ ○ ○ ○ ○ 매우 그렇다

3. 본교에서 자율형 공립고 2.0 및 IB 관심학교(DP 과정) 프로그램을 운영함에 있어, *
교사 입장에서 예상되는 어려움이나 장애 요인은 무엇이라고 생각하십니까?(복
수선택가능)

해당 사항에 모두 표시하세요.

- ☐ 수업 및 평가 체제 전환에 대한 부담
☐ 교사의 전문성 확보 및 연수 기회 부족
☐ 시간표 및 교육과정 편성의 어려움
☐ 비교과 활동의 운영 시간 부족
☐ 학생과 학부모의 IB 철학 이해 부족
☐ 행정 업무 과중
☐ 현재 대입제도와의 연계 부족으로 인한 교육과정 적용의 현실적 어려움
☐ 기타: _____

자율형 공립고 2.0 운영에 대한 교사의 이해도 조사

4. 자율형 공립고 2.0의 정책적 취지와 운영 방향에 대해 잘 알고 있다.*

한 개의 타원형만 표시합니다.

1 2 3 4 5

전혀 ○ ○ ○ ○ ○ 매우 그렇다

5. 자율형 공립고 2.0에서 강조하는 학교 자율성(교육과정, 재정, 인사 등)의 의미를 *
이해하고 있다.

한 개의 타원형만 표시합니다.

1 2 3 4 5

전혀 ○ ○ ○ ○ ○ 매우 그렇다

10. IB 수업이 강조하는 개념 중심, 탐구 중심 학습의 특성을 이해하고 있다.*

한 개의 타원형만 표시합니다.

1 2 3 4 5

전혀 ○ ○ ○ ○ ○ 매우 그렇다

11. IB 평가 방식(서술형, 논술형, 과정 중심 평가 등)에 대해 알고 있다*

한 개의 타원형만 표시합니다.

1 2 3 4 5

전혀 ○ ○ ○ ○ ○ 매우 그렇다

12. IB 프로그램이 우리 학교에 긍정적인 교육적 변화를 가져올 수 있다고 생각한다.*

한 개의 타원형만 표시합니다.

1 2 3 4 5

전혀 ○ ○ ○ ○ ○ 매우 그렇다

13. IB 프로그램 운영을 위한 교사 협업과 연수가 필요하다고 생각한다.*

한 개의 타원형만 표시합니다.

1 2 3 4 5

전혀 ○ ○ ○ ○ ○ 매우 그렇다

2022 개정 교육과정 핵심 역량 관련 학생에 대한 인식 조사

14. 우리 학교 학생들은 자신의 삶과 진로를 스스로 설계하며 자기주도적으로 살아 * 갈 수 있는 자기관리 역량을 가지고 있다.

한 개의 타원형만 표시합니다.

1 2 3 4 5
전혀 ○ ○ ○ ○ ○ 매우 그렇다

15. 우리 학교 학생들은 다양한 영역의 지식을 비판적으로 탐구하고 문제를 해결할 * 수 있는 지식정보처리 역량을 가지고 있다.

한 개의 타원형만 표시합니다.

1 2 3 4 5
전혀 ○ ○ ○ ○ ○ 매우 그렇다

16. 우리 학교 학생들은 새로운 것을 창출해내는 창의적 사고 역량을 가지고 있다. *

한 개의 타원형만 표시합니다.

1 2 3 4 5
전혀 ○ ○ ○ ○ ○ 매우 그렇다

17. 우리 학교 학생들은 삶의 의미를 성찰하고 예술과 문화를 향유하는 심미적 감성 * 역량을 가지고 있다.

한 개의 타원형만 표시합니다.

1 2 3 4 5
전혀 ○ ○ ○ ○ ○ 매우 그렇다

18. 우리 학교 학생들은 타인의 권정을 존중하고 협력하며 소통하는 능력을 가지고 * 있다.

한 개의 타원형만 표시합니다.

1 2 3 4 5
전혀 ○ ○ ○ ○ ○ 매우 그렇다

19. 우리 학교 학생들은 공동체의 구성원으로서 책임감을 가지고 지속가능한 발전 * 에 기여하려는 태도를 가지고 있다.

한 개의 타원형만 표시합니다.

1 2 3 4 5
전혀 ○ ○ ○ ○ ○ 매우 그렇다

20. 본교에서 자율형 공립고 2.0과 IB 관심학교 프로그램을 운영하는 데 있어 교사 * 입장에서 예상되는 어려움이나 장애 요인은 무엇이라고 생각하십니까? (서술 형)

21. 본교 학생들의 미래 역량 강화를 위해 추가적으로 필요하다고 생각하는 교육과 * 정 형태나 프로그램이 있다면 자유롭게 작성해 주세요.

■ 설문지5(자체제작) ■

IB 교육 관련 교사 전문성 향상도 조사

IB 교육 관련 교사 전문성 향상도 조사

본 설문은 IB 교육 철학 및 수업 평가 역량과 관련한 교사의 전문성 향상 정도를 파악하기 위해 실시됩니다.

양현고등학교의 IB 관심학교 운영과 관련하여, 전문적 학습공동체 활동, IB 연수 및 특강 등이 참여한 교사들을 대상으로

사전 사후 비교 분석을 통해 교사 전문성 변화와 프로그램의 효과성을 검토하고자 합니다.

응답하신 내용은 연구 목적으로만 활용되며, 익명성과 비공개성을 원칙으로 합니다.

베보시겠지만, 정확하고 솔직한 응답 부탁드립니다.
감사합니다.

* 표시는 필수 질문임

1. 선생님의 성함을 적성에 주세요. *

2. 그동안 참여하신 IB 관련 활동(연수, 특강, 학습공동체 등)을 자유롭게 적어 주세요. *

3. 나는 IB 수업 또는 평가 방식에 대해 자신감을 가지고 있다. *

한 개의 타원형만 표시합니다.

1 2 3 4 5
전혀 ☐ ☐ ☐ ☐ ☐ 매우 그렇다

8. IB 평가 기준에 따라 서술형·논술형 평가 문항을 설계할 수 있다. *

한 개의 타원형만 표시합니다.

1 2 3 4 5
전혀 ☐ ☐ ☐ ☐ ☐ 매우 그렇다

9. 학생의 자기주도적 탐구 학습을 지원하는 수업 전략을 알고 있다. *

한 개의 타원형만 표시합니다.

1 2 3 4 5
전혀 ☐ ☐ ☐ ☐ ☐ 매우 그렇다

10. TOK, CAS, EE의 핵심 요소를 이해하고 있으며 교과 수업과 연계할 수 있다. *

한 개의 타원형만 표시합니다.

1 2 3 4 5
전혀 ☐ ☐ ☐ ☐ ☐ 매우 그렇다

11. IB 수업에서 사용할 수 있는 에듀테크 도구를 활용할 수 있다. *

한 개의 타원형만 표시합니다.

1 2 3 4 5
전혀 ☐ ☐ ☐ ☐ ☐ 매우 그렇다

4. 나는 교사로서의 성장과 전문성 향상을 스스로 인식하고 있다. *

한 개의 타원형만 표시합니다.

1 2 3 4 5
전혀 ☐ ☐ ☐ ☐ ☐ 매우 그렇다

5. 나는 IB 교육이 학생에게 긍정적인 영향을 줄 수 있다고 확신한다. *

한 개의 타원형만 표시합니다.

1 2 3 4 5
전혀 ☐ ☐ ☐ ☐ ☐ 매우 그렇다

6. 나는 IB 교육과정의 철학과 목적을 명확히 이해하고 있다. *

한 개의 타원형만 표시합니다.

1 2 3 4 5
전혀 ☐ ☐ ☐ ☐ ☐ 매우 그렇다

7. IB 수업 설계 시 개념 중심 수업을 실천할 수 있다. *

한 개의 타원형만 표시합니다.

1 2 3 4 5
전혀 ☐ ☐ ☐ ☐ ☐ 매우 그렇다

12. 나는 다른 교사외 IB 수업 사례를 공유하고 공동 설계를 할 수 있다. *

한 개의 타원형만 표시합니다.

1 2 3 4 5
전혀 ☐ ☐ ☐ ☐ ☐ 매우 그렇다

13. IB 교육 철학을 반영한 수업 평가 및 피드백을 실천하고 있다. *

한 개의 타원형만 표시합니다.

1 2 3 4 5
전혀 ☐ ☐ ☐ ☐ ☐ 매우 그렇다

이 콘텐츠는 Google이 만들거나 승인하지 않았습니다.

Google 설문지

■ 면담3 ■

IB 교육 관련 교사 전문성 향상도 조사

대상	주제	면담내용
공통	<ul style="list-style-type: none"> • 비전 • 학교 변화 • 성과 	<p>공교육에서 IB DP 적용의 가치와 필요성</p> <p>IB DP 적용으로 인한 학교 문화의 변화</p> <p>IB DP 실행의 성취감과 만족도</p> <p>공립학교에서 IB DP의 성공적 안착을 위해 중요한 것</p>
교장	<ul style="list-style-type: none"> • 교장 리더십 • 지원 	<p>IB 학교 운영에 있어 고민, 해결 노력, 도전 과제</p> <p>IB 인증학교가 되기 위한 학교의 지원</p>
교감	<ul style="list-style-type: none"> • 운영 지원 	<p>IB 학교 운영에 있어 고민, 해결 노력, 도전 과제</p> <p>IB 인증학교가 되기 위한 학교의 지원</p>
교사	<ul style="list-style-type: none"> • 교사 전문성 • 교사 리더십 • 교사 협력 	<p>수업 및 IB 전문성 개발 연수</p> <p>IB DP를 국가 교육과정에 적용·운영 시 어려움</p> <p>학습자 주도성과 성취감의 변화</p> <p>수업 성찰 및 수업 성장의 변화</p> <p>동료 교사 간 수업 나눔의 형태와 횟수의 변화</p> <p>교사 간 협업이 교실 수업 개선에 미친 영향</p>

3) 본 연구의 면담 질문은 조용환·김상민(2020)의 「IB 프로그램 운영 학교의 교사 전문성 인식 연구」에 수록된 <표 2>의 질문지를 참고하여 구성하였으며, 연구 목적에 맞게 일부 문항을 수정·보완하였다.

▣ 연구학교 실증수업 공개 계획 ▣

학교명 : 양현고등학교

※ 실증 수업 대표 교사: 최 ○ 지

순	일시	과목명	주제	교사명	장소	비고 (교시)
1	5월 29일(목)	영어권문화	미래직업탐색프로젝트	최○지	공용교실 1	대표 교사 (2교시)
2	5월 26일(월)	수학1	등차수열	고○준	2-6	1교시
3	5월 26일(월)	윤리와사상	장자의 사상	고○수	2-10	6교시
4	5월 26일(월)	기술가정	임신과 출산	김○정	2-7	2교시
5	5월 26일(월)	미술 감상과 비평	색의 배색, 앙리마티스 따라잡기	김○란	교과교실 2	3교시
6	5월 26일(월)	수학1	등차, 등비수열	송○국	2-1	1교시
7	5월 26일(월)	보건	응급처치	이○윤	2-5	6교시
8	5월 26일(월)	기하	위치벡터	이○현	2-3	1교시
9	5월 26일(월)	통합과학1	이온결합의 형성 원리	이○수	1-9	3교시
10	5월 26일(월)	문학	문학의 수용과 재구성	임○규	2-9	1교시
11	5월 26일(월)	경제	시장 실패와 정부 실패 신문 제작하기	임○민	2-2	6교시
12	5월 26일(월)	스포츠생활	골프 스윙의 과학적 원리 이해 및 적용	전○섭	운동장	3교시
13	5월 26일(월)	수학1	등비수열	조○영	2-7	1교시
14	5월 26일(월)	화학1	현대적 원자모형	한○	2-6	3교시
15	5월 27일(화)	문학	결혼	고○기	2-3	5교시
16	5월 27일(화)	기하	벡터	권○환	2-4	5교시
17	5월 27일(화)	운동과 건강	스쿼트 및 데드리프트 자세의 중요성	김○운	라운실	5교시
18	5월 27일(화)	생활과 윤리	문화와 윤리	박○나	3-3	3교시
19	5월 27일(화)	정치와 법	정치 참여의 방법과 한계	박○욱	2-2	4교시
20	5월 27일(화)	진로	직업 적성	백○기	1-1	7교시

21	5월 27일(화)	보건간호	마약 및 약물 오남용예방	서○람	3-5	1교시
22	5월 27일(화)	화법과 작문	현대소설로 보는 화법	안○성	3-5	4교시
23	5월 27일(화)	영어1	Toward a Better World 지속가능한 생태계를 위한 우리의 성찰	오○희	4층 수업나눔 실	6교시
24	5월 27일(화)	화법과 작문	가사문학	우○라	3-2	4교시
25	5월 27일(화)	공통수학1	공학도구를 이용한 함수의 그래프	윤○필	1-7	1교시
26	5월 27일(화)	생명과학2	효소의 작용에 영향을 주는 요인 확인 실험 설계	이○현	생물실	1교시
27	5월 27일(화)	여행지리	여행리플렛제작하기	이○은	3-4	1교시
28	5월 27일(화)	공통국어	문학으로 소통하기	장○영	1-10	7교시
29	5월 27일(화)	생명과학 I	중추신경계와 말초신경계	정○영	생명과학 실험실	4교시
30	5월 27일(화)	물리학	특수 상대성 이론	최○비	2-6	4교시
31	5월 27일(화)	영어 독해와 작문	수능 문제 유형 분석	최○미	3-6	4교시
32	5월 27일(화)	한국사	강화도조약	최○현	1-4	5교시
33	5월 27일(화)	미적분학	도함수의 활용	유○승	3-4	4교시
34	5월 28일(수)	공통수학1	수학프로그램을 이용한 이차함수 알아보기	강○석	1-5	1교시
35	5월 28일(수)	화학2	용액의 농도	김○경	3-6	1교시
36	5월 28일(수)	공통수학1	공학도구를 이용한 방정식 해결	오○원	1-10	3교시
37	5월 28일(수)	한국사	강화도 조약	유○	1-6	5교시
38	5월 28일(수)	생활과학	의복과 과학	유○훈	지구과학 실	1교시
39	5월 28일(수)	일본어2	일본의 대중문화	이○복	3-9	3교시
40	5월 28일(수)	공통영어1	Free Yourself with Science	이○명	1-2	5교시
41	5월 28일(수)	경제수학	함수의 활용	이○화	3-1	2교시
42	5월 28일(수)	영어독해와 작문	도시의 질과 머무르는 행동 정도의 관계	정○은	3-1	4교시

43	5월 28일(수)	통합사회1	문화변동의 양상	이○아	1-6	2교시
44	5월 29일(목)	공통국어1	언어 실천 양상	강○은	1-2	1교시
45	5월 29일(목)	통합사회	생활공간과 사회	고○희	1-3	2교시
46	5월 29일(목)	영어1	We Are All Connected	김○영	2-6	1교시
47	5월 29일(목)	화법과 작문	현대시로 보는 화법	김○석	3-5	1교시
48	5월 29일(목)	체육1	배구	김○혜	체육관	4교시
49	5월 29일(목)	공통영어1	Let It Be Green	양○람	1-4	2교시
50	5월 29일(목)	공통사회	산업화와 도시화에 따른 우리 지역의 변화	윤○희	1-4	1교시
51	5월 29일(목)	심리학	기억	이○안	2-5	4교시
52	5월 29일(목)	세계사	인도의 역사와 종교, 문화	이○호	2-4	3교시
53	5월 30일(금)	특수(진로 와직업)	배려 · 협동 · 봉사	강○지	통합교육 지원1반	3교시
54	5월 30일(금)	중국어1	국적 말하기	김○희	2-3	1교시
55	5월 30일(금)	통합과학	스마트기기를 이용한 자유낙하운동 분석	소○정	1-9	1교시
56	5월 30일(금)	한문1	08. 관계를 밝히는 글	이○재	2-3	2교시
57	5월 30일(금)	일본어I	가족 소개	이○주	공용교실 5	1교시
58	5월 30일(금)	특수(진로 직업)	에스프레소 추출하기	이○진	통합교육 지원2반	3교시
59	5월 30일(금)	미술	마인드 맵을 활용한 나만의 T셔츠 만들기	이○란	미술실	5교시
60	5월 30일(금)	고급지구과 학	태양관측	이○석	지구과학 실	3교시
61	5월 30일(금)	영어독해와 작문	영어 찬반 토론: 사형은 필요한가	임○관	3-10	7교시

■ 2025학년도 연구학교 운영비 집행계획 ■

(단위 : 원)

연구학교명	양현고등학교				
연구주제	지역기관과의 협약을 통한 학생 맞춤형 진로진학 역량 및 국제사회 역량 개발				
연구기간	2025.03.월 ~ 2026.02월				
연구학교운영비 지원액			200,000,000원		
날 짜	운영과제		세 부 내 역	금액	비 고
2025.03. ~ 2026.02.	자공고2.0 진로탐색	지역연계 진로탐색 프로그램	강사비	45,000,000	
			수업용품 구입비	7,500,000	
			협약기관 방문 학생 이동차량 임차비	6,000,000	
			TESOL 강사 교통비	900,000	
			지역연계 진로탐색 프로그램 협의회비	1,000,000	
		진로탐방 프로그램	스마트 학과 탐방 프로그램비	4,000,000	
			진로박람회 프로그램비	12,750,000	
			학생 간식비	1,500,000	
			진로탐방 프로그램 협의회비	600,000	
		자율탐구 R & E 실시	동아리 지원비	1,000,000	
			강사비	4,000,000	
			자율탐구 R & E 협의회비	500,000	
		교과 융합 캠프	교과 융합 캠프 프로그램 운영비	16,000,000	
			교과 융합 캠프 학생 식비	1,540,000	
			교과 융합 캠프 학생 간식비	700,000	
			교과 융합 캠프 도서 구입비	3,600,000	
			교과융합캠프 협의회비	400,000	
		꿈 더하기 날 진로탐색 프로그램 운영	꿈 더하기 날 진로탐색 프로그램 강사비	7,200,000	
		전공학부생과의 대화	강사비	1,400,000	
		학업설계캠프	프로그램 운영비	3,000,000	
		진로 도서 구입	프로그램 운영비	6,000,000	

2025.03. ~ 2026.02.	교사 전문성 신장	교육기본연구비	연구비	29,760,000	
		교원연수비	교원연수비	5,000,000	
		특강비	특강비	700,000	
		선진지 방문	운영비	4,000,000	
		역량강화 워크숍	워크숍 운영비	4,800,000	
		AI프로그램	AI프로그램 구독료	9,800,000	
2025.03. ~ 2026.02.	교사의 교과서 개발	교재 인증	교재인증비	5,000,000	
		교과서 자문	자문료	2,400,000	
		도서 구입	참고도서 구입	900,000	
		교과서개발 협의회	협의회비	900,000	
2025.03. ~ 2026.02.	학부모 프로그램	학부모 특강	특강 운영비	1,000,000	
2025.03. ~ 2026.02.	홍보	홍보	물품구입비	2,000,000	
		인쇄비	홍보자료 인쇄비	2,000,000	
2025.03. ~ 2026.02.	기타	기타	교구 및 기자재 구입	4,000,000	
		기타	지역연계 협의회비	1,800,000	
		기타	기타 운영비	1,350,000	
총 계				200,000,000	