

□ 직원용



비상시 국민행동요령

# 비상시 안전을 위해 꼭 기억해야 할 4가지

## 일상생활 중에

### 1 꼼꼼히 준비

- 대피장소 사전에 파악하기
- 비상 생존배낭 준비



### 대피소 알아두기



'민방위 대피소' 가까운 대피소  
검색 주소 클릭  
길찾기로 위치 확인

### 생존배낭 꾸리기



### 필수 앱 설치



생수, 간편식, 손전등, 상비약,  
라디오(건전지), 화장지(물티슈),  
우의, 담요, 방독면, 마스크,  
고무장갑, 장화, 비닐봉투 등

휴대폰 카메라를 QR코드 위에 찍어  
앱주소를 터치하면 앱(안전디딤돌)을  
설치할 수 있습니다.

## 공급 정보가 올리거나 포탄이 떨어질 때

### 2 안전하게 대피

- 신속하게 대피 후
- 신체 보호하기



더 많은 내용이 궁금하다면?  
국민재난안전포털



### 가까운 민방위 대피소로 이동

- 위급시 가장 가까운 지하시설  
(지하철역, 지하주차장 등) 또는  
유리창 없는 콘크리트 건물 등  
안전한 곳으로 대피하기



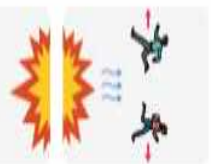
### 화학무기 공격시 대피방향



- 높은 곳이 안전



- 오염지역으로 바람이  
불어가면, 바람 반대  
방향으로 대피



- 오염지역에서 내게로  
바람이 불면, 좌/우측  
방향으로 대피

## 대피소 대피중에

### 3 귀 기울여 정부 안내방송 잘 듣기

### 4 질서유지 및 상호배려하기



나의 대피소는?



# 학생용

“기억하세요”

민방공 경보 5가지

경계경보 : 적의 공격이 예상될 때

경계경보 · )))

안내 : 음성방송 + 문자방송

공습경보/해경보 : 곧 공격 받거나 공격 받고 있을 때

공습경보/해경보 ~~~~

안내 : 1분간 들릴치듯 사이렌 소리

\* 5초 상승 3초 하강 반복(7회)

화생방경보 : 화생방 공격이 예상되거나 공격 받고 있을 때

화생방 경보 · )))

안내 : 음성방송 + 문자방송

경보해제 : 공격이 멈추고 추가 공격이 예상되지 않을 때

경보해제 · )))

안내 : 음성방송 + 문자방송

QR코드 스캔으로 공습경보와 해경보를 들어보세요

민방공 경보란 무엇인가?

민방공 경보?

적의 항공기나 포탄, 미사일 등에 의한 공격이 예상되거나 공격이 있을 경우 또는 화생방에 의한 공격이 있을 경우 발령

나타나는 현상

폭발음, 굉음과 함께 유리창이 깨지고 건물의 진동 또는 파괴

사이렌 소리와 함께 정전, 화재가 발생하고 주변이 혼잡

교육부

비상시 학생행동요령

민방공 경보가 울리면 어떻게?

1 학교 생활 중에

준비하고

민방공 경보와 대피장소를 미리 알아 두세요

2 공습경보, 해경보가 울리거나 포탄이 떨어질 때

대피하고

신속하게 대피하고 몸을 보호하세요

3 공습이 멈추고 조용해졌을 때

귀 기울이세요

선생님 지시에 따라 행동하세요

꼭 기억하세요!

비상시 국민행동 요령은 준비! 대피! 듣기!

교육부

학교생활 중에

준비

1 미리 알아두세요.

민방공 경보 미리 들어보기

경 계 경 보

적의 공격이 예상될 때

공 습 경 보

곧 공격 받거나 공격 받고 있을 때

화 생 방 경 보

화생방 공격이 예상되거나 공격 받고 있을 때

해 경 보

곧 해 공격 받거나 공격 받고 있을 때

경 보 해 제

공격이 멈추고 추가 공격이 예상되지 않을 때

공습경보·해경보가 울리거나 포탄이 떨어질 때

대피

2 안전하게 대피하세요.

수업 시 대피방법

선생님과 지정된 대피장으로 이동

계단을 이용하고 밀거나 뛰지 않기 (엘리베이터 이용 금지)

공습이 멈추고 조용해졌을 때

듣기

3 차분하게 들어주세요.

선생님의 지시에 따라 행동하기

대피장소에 머물며 침착하게 행동하기

교내 방송 또는 라디오 방송 잘 듣기

## 학교에서 지정한 대피장소 알아두기

학교 지하실

저층 복도

공공용 대피시설

운동장

1층 필로티

강당, 체육관

## 실외 활동 시 대피방법

운동장 등 실외활동 시 실내 또는 지정된 대피 장소로 신속히 이동

현장학습 등 차를 타고 이동 중에는 가까운 공터, 도로 오른쪽 정차 후 안전한 곳으로 대피

## 선생님, 부모님과 소통하기

마음이 불안한 학생은 선생님에게 말하기

선생님 안내에 따라 부모님께 연락하기

비상시 학생행동요령

# 민방공 경보가 올리면 어떡해요

꼭 기억하세요!  
비상시 국민행동 요령은  
**준비! 대피! 듣기!**



## 민방공 경보란?

적의 침공에 의하여 항공기나 포탄, 미사일 등에 의한 공격이 예상되거나 공격이 있을 경우 또는 화생방에 의한 공격이 있을 경우 발령

• **경계경보** : 적의 공격이 예상될 때



**경계경보** · )))

안내 : 음성방송 + 문자방송

• **공습경보** : 곧 공격 받거나 공격 받고 있을 때



**공습경보** ~~~~~

안내 : 3분간 물결치듯 사이렌 소리

\* 5초 상승 3초 하강 반복(22회)



• **화생방경보** : 화생방 공격이 예상되거나 공격 받고 있을 때



**화생방 경보** · )))

안내 : 음성방송 + 문자방송

• **해경보** : 곧 핵 공격 받거나 공격 받고 있을 때



**해경보** ~~~~~

안내 : 1분간 물결치듯 사이렌 소리

\* 5초 상승 3초 하강 반복(7회)



• **경보해제** : 공격이 멈추고 추가공격이 예상되지 않을 때



**경보해제** · )))

안내 : 음성방송 + 문자방송



1 학교 생활  
중에

### 준비하고

민방공 경보와 대피장소를  
미리 알아 두세요



2

공습경보·  
해경보가 울리거나  
포탄이 떨어질 때

### 대피하고

신속하게 대피하고  
몸을 보호하세요



3

공습이 멈추고  
조용해 질 때

### 귀 기울이세요

선생님 지시에  
따라 행동하세요



## 준비

학교생활 중에

### 1 꼼꼼하게 준비하세요.

#### 학교에서 지정한 대피장소 알아두기



학교 지하실



지층 복도



공공용대피시설



운동장



1층 발코니



강당, 체육관



#### 학교 조치사항



TIP

학교별 대피장소, 대피로, 안내자를 미리 정하고, 학교 환경에 맞는 대피계획을 수립합니다.

학교별 공습대비 대피계획을 학교안전사고 예방에 관한 학교계획에 포함합니다.



TIP

#### 민방공 경보 미리 들어보기

경계 경보

적의 공격이 예상될 때

공습 경보

곧 공격 받거나 공격 받고 있을 때

화생방경보

화생방 공격이 예상되거나 공격 받고 있을 때

해 경 보

곧 해 공격 받거나 공격 받고 있을 때

경보 해제

공격이 멈추고 추가공격이 예상되지 않을 때

## 대피

공습경보·해경보가 울리거나  
포탄이 떨어질 때

### 2 안전하게 대피하세요.

#### 수업 시 대피방법



선생님과 지정된  
대피장소로 이동



계단을 이용하고  
뛰거나 뛰지 않기  
(엘리베이터 이용 금지)



#### 학교 조치사항



TIP

포탄, 미사일이 떨어질 때 파편(시조각, 유리 등)에 의한 피해가 많기 때문에  
차폐된 곳으로 대피해야 합니다.

통교 전에 민방공경보 발령 시  
조정되는 통교(수업)시간을 학생과  
학부모에게 알려주세요.



TIP

#### 실외 활동 시 대피방법



운동장 등 실외활동 시 실내 또는  
지정된 대피 장소로 신속히 이동



현장학습 등 차를 타고 이동 중에는  
가까운 골짜기, 도로 오른쪽 정차 후  
안전한 곳으로 대피

## 듣기

공습이 멈추고 조용해졌을 때

### 3 차분하게 들어주세요.

#### 선생님의 지시에 따라 행동하기



대피장소에 머물며  
침착하게 행동하기



교내 방송 또는  
라디오 방송 잘 듣기



#### 학교 조치사항



TIP

대피장소에서 라디오 등 재난방송을  
들을 수 있도록 미리 준비해주세요.

선생님은 SNS 등을 통해 학생들의  
안전을 부모님께 알려주세요.



TIP

#### 선생님, 부모님과 소통하기



마음이 불안한 학생은  
선생님에게 알리기



선생님 안내에 따라  
부모님께 연락하기

## 첨부2

## 비상시 국민행동요령 교육 영상

행정안전부 안전한TV(safetv.go.kr), 유튜브 안전한tv 채널 등 참고하여 기관에 맞게 자체교육 실시

□ 교육 영상 “비상시 국민행동요령(6분 40초)”, 안전한TV 게시 및 추후 송부 예정



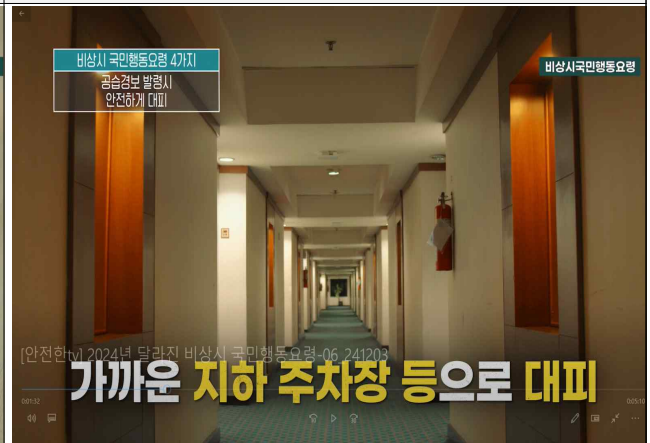
민방위 대피소 찾기



민방공 경보 안내



경계경보 시 행동요령



공습경보 시 행동요령



화생방경보 시 행동요령



핵경보 시 행동요령

## □ 기타 교육자료

### ○ 비상시 국민행동요령 교육 영상

※ 안전한TV([www.safetv.go.kr](http://www.safetv.go.kr)) 접속 - 유형별 재난 - 사회재난 - 전쟁·테러

### ○ 교육자료 목록

구 분	제 목	시 간	출 처
	비상시 국민행동요령	30초	행정안전부 안전한tv
	비상시 안전하게 대처하려면 기억해야 할 3가지	1분 45초	행정안전부 안전한tv
	내 주변 대피소, 이제 네이버, 카카오, 티맵에서 확인 가능!	52초	행정안전부 안전한tv
	성인 심폐소생술 습득	3분 43초	행정안전부 안전한tv
	심폐소생술? 심폐소생술! 몸으로 익히는 심폐소생술	5분 5초	울산교육청 유튜브 채널
	접경지역에서의 안전한 대피	5분 40초	행정안전부 안전한tv
	방독면 착용법	3분 1초	행정안전부 안전한tv

# 미리 미리 꼼꼼히 준비하세요!

대피장소 사전에 파악하고,  
비상 생존배낭 준비하기

## 민방위 대피소 찾기

① '민방위 대피소' 검색(위치 기능 활성화)



② 가까운 '대피소' 클릭



## 생존배낭 꾸리기



생수, 간편식, 손전등, 상비약, 라디오(간전지), 마스크, 등



# 미사일 / 핵무기 공격 이렇게 대처해요!

## 미사일 공격 상황



- 지하 대피시설이나 건물 내 또는 지하 지도를 이용하여 신속하게 대피
- 운행 중인 자동차는 가까운 변로나 도로 우측에 정차하여 안전한 곳으로 대피

- 극장, 운동장, 터미널, 백화점 등 사람이 많이 모인 곳에서는 행렬을 중단하고 신속하게 손님을 안전한 곳으로 대피
- 대피장소에서는 질서를 지키고, 방송을 통한 안내 청취

## 핵무기 공격 상황

① 경보가 울리면 - 지하시설로 즉각 대피



지하철역



지하철가



터널

② 핵폭탄이 터지면 - 반대방향으로 엎드려 입을 벌리고는 귀를 막기



(여가 바닥에 닿지 않게)



③ 핵폭발 후 - 방사능과 낙진 피하기



지하 깊은 곳



콘크리트 건물 안  
(유리창이 없는 곳)



이동시 비옷, 우산 활용