

2021학년도



다(多)채움(CHAE-UM)으로 모두가 주인공이 되는 원동교육

학교교육과정 안내



전주원동초등학교

● ● 목차 ● ●

I. 학교 현황	1
II. 학교장 운영관	2
III. 학교교육과정 운영계획	3
1. 교육비전 및 교육목표	3
2. 학교교육과정 편성·운영	4
IV. 학부모 연수	8
1. 공교육 정상화 촉진 및 선행교육 규제	8
2. 생활·안전 관련 안내 자료	9
- 학교폭력 예방	9
- 아동학대 예방	12
- 가정폭력 예방	14
- 안전사고 예방	16
- 학생인권	19
3. 보건관련 안내자료	20
- [디지털]성폭력 예방	20
- 흡연예방	21
- 감염병 예방	22
- 미세먼지 대응요령	23
4. 정보관련 안내자료	25
- 개인정보보호	25
- 정보통신윤리	26
- 사이버폭력 예방	27
5. 참학력 교육	28
6. 초등성장평가제	29
7. 교육활동 보호	30
8. 부정청탁 및 금품 등 수수의 금지	31
9. 출결상황 관리 안내	32

I

학교 현황

1

연혁

1965. 4. 1. 이서초등학교원동분교인가
 1965. 10. 4. 원동국민학교로 개교
 1987. 1. 1. 전주시로 편입
 2015. 3. 1. 어울림학교(공동통학구형) 지정 운영
 2015. 3. 5. 전주원동초등학교 병설유치원 개원
 2018. 9. 1. 제 19대 장순금 교장 부임
 2021. 2. 5. 제 51회 졸업 (총 1,219명)
 2021. 3. 1. 예술꽃 새싹학교 지정(무용) 2021~2022년
 2021. 3. 1. 7(1)학급 편성

2

학생 현황

(2021.3.2. 기준)

학 년		1	2	3	4	5	6	소계	유치원	총계
학급수		1	1	1	1	1	1	6	1	8
학생수	남	12	9	11	11	7	6	56	9	65
	여	8	10	5	10	4	0	37	7	4
	계	20	19	16	21	11	6	93	16	107

3

교직원 현황

(2021.3.2. 기준)

구 분	교장	교감	교사	보건	특수	돌봄	행정실	유치원	총계
남	.	.	2	.	1	.	2	.	5
여	1	1	5	1	2	2	3	2	17
계	1	1	7	1	3	2	5	2	22

4

시설 현황

(2021.3.2. 기준)

구분	교실	학습 도움반	학생 활동	교무실	교장실	행정실	유치원	화장실	보건실	강당	무용실	컴퓨터 실	영어실	음악실	미술실	도서실	과학실
실	6	1	1	0.5	0.5	0.5	2	4	0.5	1	1	1	1	1	1	1	1

II

학교장 운영관

미래 글로벌 인재로 성장할 수 있는
다양한 배움이 있는 학교,
학생 개개인 모두가 주인공으로서 삶을 개척해 나갈 수 있도록
사랑으로 가르쳐 보람을 누리는 학교,
행복한 꿈을 감사로 공유하는
학부모와 소통하는 학교를 만들기 위해
미래사회에 필요한 공감적 이해와 문화적 감수성 신장을 위한
원동만의 독특한 교육환경을 살린 **생태감성교육**과
문화예술교육을 통한 **감성형 인재교육**을 실천함으로써
자연을 닮은 아이들, 예술로 행복한 학교로 나아가고자 한다.



학생에게는 **꿈**을, 교사에게는 **보람**을, 학부모에게는 **감동**을, 학교는 **행복**을!



운 영 방 침

- 생태감성교육을 통하여 주변 환경을 사랑하고 보호할 뿐만 아니라 자연의 모든 재료를 학습에 활용함으로써 평생 자연과 함께하는 삶을 살아갈 수 있도록 자연 친화적인 학습환경을 구축한다.
- 문화예술교육을 통하여 교육적(개인적 발달), 문화적(개방적 태도), 예술적 실천으로 지적 성장을 자극하여 감성적 지성과 인지적 지성이 분리되지 않는 균형 잡힌 문화시민으로 성장하도록 돕는다.
- 글로벌 인재교육을 통하여 잠재능력과 창의성을 계발하여 전문인으로서 기초를 다질 뿐만 아니라 이를 통하여 내가 속한 지역과 국가를 위해 헌신할 수 있는 글로벌 감성 리더로 성장하도록 돕는다.
- 소통·배려·협력을 통해 교직원의 자발성과 전문성이 발휘되는 문화를 선도할 뿐 만 아니라 교원의 전문성(교과지식, 수업기술, 생활지도) 향상을 위해 최대한 지원한다.
- 민주적인 학교 경영과 투명한 예산 운용으로 교육공동체의 신뢰를 구축한다.
- 학부모 및 지역사회와의 유대 강화와 참여 기회 확대 및 함께 가꾸어가는 배움터 만들기에 최선을 다한다.

III

학교교육과정 운영계획

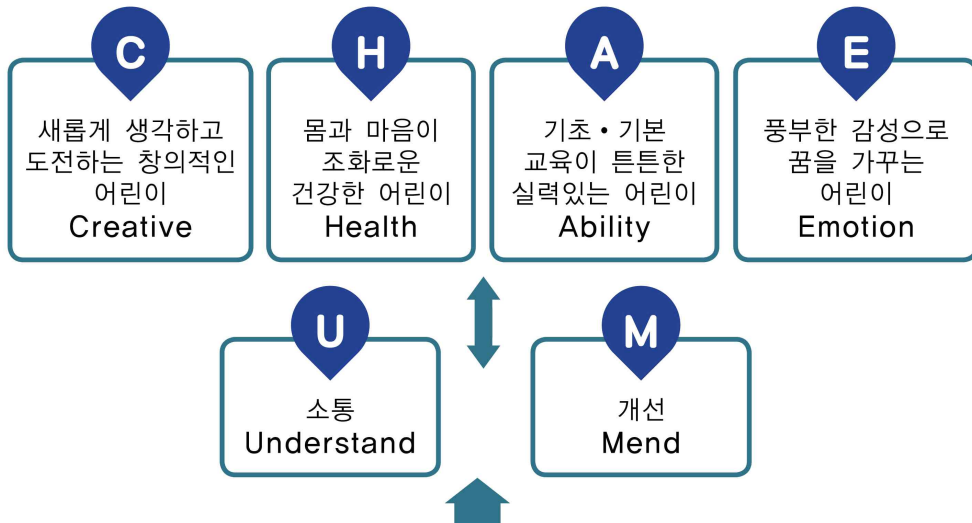
1

교육비전 및 교육목표

비 전

다(多) 채움(CHAE-UM)으로 모두가 주인공이 되는
세계를 품은 감성리더 기르기

교육목표



핵심역량

• 지식정보처리역량
• 창의적 사고역량

• 자기관리 역량
• 의사소통 역량

• 심미적 감성 역량
• 공동체 역량

특색교육

문화예술 감수성을 키우는 '예술꽃 새싹학교' 운영

중요교과

집중

☞ 자연과 함께하는
생태감성 프로젝트
☞ 예술꽃을 피워라!
예술감성 프로젝트

선택

☞ 두근두근~
나만의 빛깔을 찾는 여행!
☞ 도란도란~
손잡고 함께 가는 여행!

《 원동이 지향하는 행복한 학교상 》

학 생

꿈을 키우며
세계로 나아가는
글로벌 인재

교 사

사랑과 정성으로
감동있게 가르치는
교육 전문가

학부모

소통과 참여로
감사를 공유하는
따뜻한 동반자

학 교

도전적 꿈과
예술의 향기 넘치는
행복한 배움터

하나 되어 함께 만드는 학교문화로 다같이 행복 느끼기

2

학교교육과정 편성·운영

1. 연간 교육과정 운영 및 행사추진 계획

2021학년도 1학기

3월		4월		5월		6월		7월		8월	
1	월 삼일절	1	목	1	토	1	화 중점체육활동(1~4학년)	1	목 중점체육활동(5,6학년)	1	일
2	화 진단주간 시업식/입학식	2	금	2	일	2	수	2	금	2	월
3	수	3	토	3	월 재량휴업일	3	목 중점체육활동(5,6학년)	3	토	3	화
4	목 기초학력진단(2~6학년)	4	일	4	화 재량휴업일	4	금	4	일	4	수
5	금 아동학대예방교육 가정폭력예방교육 교통안전교육	5	월	5	수 어린이날	5	토	5	월	5	목
6	토	6	화 중점체육활동(1~4학년)	6	목	6	일 현충일	6	화	6	금
7	일	7	수 다모임	7	금	7	월	7	수	7	토
8	월 표준화심리검사 학교(성)폭력예방	8	목 형제매나무	8	토	8	화 중점체육활동(1~4학년)	8	목 중점체육활동(5,6학년)	8	일
9	화	9	금	9	일	9	수 영어마을체험(5학년)	9	금	9	월
10	수 다모임조직	10	토	10	월	10	목 영어마을체험(5학년)	10	토	10	화
11	목	11	일	11	화 중점체육활동(1~4학년)	11	금 정보통신윤리교육	11	일	11	수
12	금	12	월	12	수 다모임	12	토	12	월	12	목
13	토	13	화 중점체육활동(1~4학년)	13	목 중점체육활동(5,6학년)	13	일	13	화	13	금
14	일	14	수	14	금	14	월	14	수 다모임	14	토
15	월	15	목 장애인식개선교육 중점체육활동(5,6학년)	15	토	15	화 중점체육활동(1~4학년)	15	목	15	일 광복절
16	화	16	금	16	일	16	수 다모임	16	금	16	월
17	수	17	토	17	월 다꿈교육주간	17	목 중점체육활동(5,6학년)	17	토	17	화
18	목	18	일	18	화 중점체육활동(1~4학년)	18	금	18	일	18	수
19	금	19	월 과학의날 행사	19	수 부처님오신날	19	토	19	월	19	목
20	토	20	화 중점체육활동(1~4학년)	20	목 중점체육활동(5,6학년)	20	일	20	화	20	금
21	일	21	수	21	금	21	월	21	수	21	토
22	월 상담주간	22	목 중점체육활동(5,6학년)	22	토	22	화 중점체육활동(1~4학년)	22	목	22	일
23	화	23	금 소방훈련	23	일	23	수	23	금 여름방학식	23	월
24	수	24	토	24	월 생태주간 프로젝트	24	목 중점체육활동(5,6학년)	24	토	24	화 여름개학식
25	목	25	일	25	화 생태주간 프로젝트	25	금	25	일	25	수
26	금	26	월	26	수	26	토	26	월 예술꽃캠프	26	목
27	토	27	화 중점체육활동(1~4학년)	27	목 119안전체험학습(2,5학년)	27	일	27	화	27	금 교통안전교육
28	일	28	수	28	금	28	월	28	수	28	토
29	월	29	목 중점체육활동(5,6학년)	29	토	29	화	29	목	29	일
30	화	30	금 원동어울한마당	30	일	30	수	30	금	30	월
31	수			31	월			31	토	31	화 중점체육활동(1~4학년)
수업일	22		22		17		22		17		6

2021학년도 2학기

9월		10월		11월		12월		1월		2월	
1 수	다모임	1 금		1 월		1 수		1 토	신정	1 화	설날
2 목	학교(성)폭력예방	2 토		2 화	중점체육활동(1~4학년)	2 목	중점체육활동(5,6학년)	2 일		2 수	설연휴
3 금	장애인식개선교육	3 일	개천절	3 수	다모임	3 금		3 월		3 목	겨울개학식
4 토		4 월	개교기념일	4 목	중점체육활동(5,6학년)	4 토		4 화		4 금	
5 일		5 화		5 금		5 일		5 수		5 토	
6 월		6 수		6 토		6 월		6 목		6 일	
7 화	중점체육활동(1~4학년)	7 목	중점체육활동(5,6학년)	7 일		7 화		7 금		7 월	
8 수		8 금		8 월	진로체험주간	8 수		8 토		8 화	
9 목	중점체육활동(5,6학년)	9 토	한글날	9 화	진로체험	9 목	중점체육활동(5,6학년)	9 일		9 수	종업식/졸업식
10 금		10 일		10 수		10 금		10 월		10 목	
11 토		11 월		11 목	중점체육활동(5,6학년)	11 토		11 화		11 금	
12 일		12 화	중점체육활동(1~4학년)	12 금		12 일		12 수		12 토	
13 월		13 수	다모임	13 토		13 월		13 목		13 일	
14 화	중점체육활동(1~4학년)	14 목	형제배나무	14 일		14 화		14 금		14 월	
15 수	테마식현장체험 (5,6학년)	15 금		15 월		15 수		15 토		15 화	
16 목	테마식현장체험 (5,6학년)	16 토		16 화	중점체육활동(1~4학년)	16 목		16 일		16 수	
17 금		17 일		17 수	소방훈련	17 금		17 월		17 목	
18 토		18 월		18 목	중점체육활동(5,6학년)	18 토		18 화		18 금	
19 일		19 화	중점체육활동(1~4학년)	19 금		19 일		19 수		19 토	
20 월	추석연휴	20 수		20 토		20 월		20 목		20 일	
21 화	추석	21 목	중점체육활동(5,6학년)	21 일		21 화		21 금		21 월	
22 수	추석연휴	22 금		22 월		22 수	다모임	22 토		22 화	
23 목		23 토		23 화	중점체육활동(1~4학년)	23 목		23 일		23 수	
24 금		24 일		24 수	다모임	24 금	겨울방학식	24 월		24 목	
25 토		25 월	감성나눔주간	25 목	중점체육활동(5,6학년)	25 토	성탄절	25 화		25 금	
26 일		26 화		26 금		26 일		26 수		26 토	
27 월	상담주간	27 수		27 토		27 월		27 목		27 일	
28 화	중점체육활동(1~4학년)	28 목		28 일		28 화		28 금		28 월	
29 수		29 금	*원동어울림축제	29 월		29 수		29 토			
30 목	중점체육활동(5,6학년)	30 토		30 화	중점체육활동(1~4학년)	30 목		30 일			
		31 일				31 금		31 월	설연휴		
수업일	19		21		22		18		0		5

* 수업일수 : 1학기 100일, 2학기 91일 계:191일

* 학교 사정과 코로나 상황에 따라 변경될 수 있음

2. 주간 및 일과 운영계획

시작	끝	소요 시간(분)	월	화	수	목	금
08:40	09:10	30	아침활동 및 수업준비				
09:10	09:50	40	1교시				
09:50	09:55	5	쉬는시간				
09:55	10:35	40	2교시				
10:35	10:40	5	쉬는시간				
10:40	11:20	40	3교시				
11:20	11:25	5	쉬는시간				
11:25	12:05	40	4교시				
12:05	13:10	65	점심식사 - 손씻기 지도, 급식 지도 / 놀이밥60 프로젝트				
13:10	13:50	40	5교시 / 방과후학교 및 돌봄교실 운영				
13:50	13:55	5	쉬는시간				
13:55	14:35	40	6교시 / 방과후학교 및 돌봄교실 운영				
14:35	14:40	5	쉬는시간				
14:40	15:20	40	방과후학교 및 돌봄교실 운영				
15:20	15:25	5	쉬는시간				
15:25	16:05	40	방과후학교 및 돌봄교실 운영				
14:35	16:30	115	개인연수 및 업무처리	개인연수 및 업무처리	배움과 성장의 날 운영	개인연수 및 업무처리	개인연수 및 업무처리

3. 돌봄교실 및 방과후학교 운영 시간표

	학년	월	화	수	목	금
5교시 13:10~ 13:50	1				창작동요1 음악실	댄스(1-여) 무용실
	2					
6교시 13:55~ 14:35	1	그림책읽어주기1 돌봄교실	창작동요1 음악실	그림책읽어주기2 돌봄교실	창작동요2 4학년 교실	댄스(2-여) 무용실
	2					
7교시 14:40~ 15:20	1	그림책읽어주기2 돌봄교실	창작동요2 4학년교실	그림책읽어주기1 돌봄교실		댄스(1-남) 무용실
	2	바이올린1 음악실		바이올린2 음악실		
8교시 15:25~ 16:05	1	바이올린2 음악실		바이올린1 음악실		댄스(2-남) 무용실
	2					

	학년	월	화	수	목	금
5교시 13:10~ 13:50	3				공예 미술실	
	4				컴퓨터 컴퓨터실	
	56					
6교시 13:55~ 14:35	3		컴퓨터 컴퓨터실	오케스트라 관:미술실 현:음악실	공예 미술실	
	4		댄스 무용실	인문학 교실	오케스트라 관:도서실 현:음악실	
	56			댄스 무용실		
7교시 14:40~ 15:20	3	댄스 무용실	영어 과학실	댄스 무용실	컴퓨터 컴퓨터실	영어 과학실
	4	인문학 교실	오케스트라 관:미술실 현:음악실	영어 과학실	공예 미술실	컴퓨터 컴퓨터실
	56	영어 과학실	컴퓨터 컴퓨터실	인문학 미술실	오케스트라 관:도서실 현:음악실	공예 미술실
8교시 15:25~ 16:05	3	영어 과학실	댄스 무용실	인문학 교실	오케스트라 관:도서실 현:음악실	인문학 교실
	4	댄스 무용실	영어 과학실	댄스 무용실	공예 미술실	영어 과학실
	56	인문학 미술실	오케스트라 관:미술실 현:음악실	영어 과학실	컴퓨터 컴퓨터실	공예 미술실

※ 괄호 안은 장소를 나타내며, 추후 교실 배정 상황에 따라 변경될 수 있음.

※ 1~2학년은 돌봄교실 및 특기적성 프로그램을 운영함. 특기적성 프로그램에 참여하지 않는 시간은 돌봄교실 활동 시간임.

※ 프로그램 운영 일정 및 대상은 학생 참여도와 운영 여건에 의하여 변경될 수 있음.

1 공교육 정상화 촉진 및 선행교육 규제

선행학습이란 학습자가 학교교육과정에 앞서서 미리 배우는 것으로 통상적 학습의 범위를 넘어선 과도한 선행학습에 대한 사회적, 교육적 피해는 심각하다 할 수 있으며, 그 문제점들은 다음과 같음.

○ 다른 학습자의 학습권과 교사의 수업권 침해

학생이 수업 내용을 미리 알고 있을 경우 학생 자신은 학교 수업의 적극성이 결여되고 교사는 학생들이 이미 알 있다고 판단하여 기본개념을 충분히 설명하지 않고 넘어가는 악순환으로 인한 다른 학생의 학습권과 교사의 수업권이 침해 받게 됨.

○ 사고력과 자기주도적 학습능력의 저하

학교교육과정은 학생의 인지, 정서 및 사회발달 단계와 사고의 수준을 고려하여 구성되어 있으나 발달 단계와 사고의 수준을 넘어서는 내용의 학습으로 충분히 사고하고 이해하려는 자기주도적 학습 능력이 떨어져 피상적이고 기계적인 문제 풀이 학습에 치우치게 되어 사고력, 흥미도 및 집중력 저하 등 다양한 문제를 파생시키게 됨.

○ 남보다 앞서 나가기 위한 지나친 속도 경쟁

선행학습을 하는 내용이 곧 그 학생의 실력이라는 잘못된 편견(예: 초등학교 6학년 학생이 중학교 1학년 수학을 하고 있으면 중학교 2학년 수학을 공부하는 학생이 더 잘한다는 의식)으로 인하여 선행학습은 무한 속도 경쟁에 내몰리고 있는 실정이나 사고력 저하로 대학입시에서는 좋은 성적을 내지 못하고 있음.

○ 학부모의 과도한 사교육비 부담

통계청이 발표(2020.3.10.)한 2019년 초·중·고등학교 사교육비 총액은 약 21조원으로 이는 사회 양극화를 심화시키고 저출산과 노후 준비를 못하는 등 에듀푸어 양산은 중산층 붕괴를 가속화로 이어져 심각한 사회적 문제로 대두되고 있음.

※ 「공교육 정상화 촉진 및 선행교육 규제에 관한 특별법」

제6조(학부모의 책무) 학부모는 자녀가 학교의 교육과정에 따른 학교 수업 및 각종 활동에 성실히 참여할 수 있도록 지원하고, 학교의 정책에 협조하여야 한다.

학교폭력 예방

1. 학교폭력이란

학교 내·외에서 학생을 대상으로 발생한 상해, 폭행, 감금, 협박, 약취·유인, 명예훼손·모욕, 공갈, 강요·강제적인 심부름 및 성폭력, 따돌림, 사이버 따돌림, 정보통신망을 이용한 음란·폭력 정보 등에 의하여 신체·정신 또는 재산상의 피해를 수반하는 행위 <학교폭력예방 및 대책에 관한 법률 제2조>

따돌림이란?

학교 내외에서 2명 이상의 학생들이 특정인이나 특정집단의 학생들을 대상으로 지속적이거나 반복적으로 신체적 또는 심리적 공격을 가하여 상대방이 고통을 느끼도록 하는 일체의 행위

사이버 따돌림이란?

인터넷, 휴대전화 등 정보통신기기를 이용하여 학생들이 특정 학생들을 대상으로 지속적, 반복적으로 심리적 공격을 가하거나, 특정 학생과 관련된 개인정보 또는 허위사실을 유포하여 상대방이 고통을 느끼도록 하는 일체의 행위

2. 학교폭력 유형

유형	학교폭력예방법 관련	예시 상황
신체 폭력	<ul style="list-style-type: none"> 상해 폭행 감금 약취 · 유인 	<ul style="list-style-type: none"> 일정한 장소에서 쉽게 나오지 못하도록 하는 행위(감금) 신체를 손, 발로 때리는 등 고통을 가하는 행위(상해, 폭행) 강제(폭행, 협박)로 일정한 장소로 데리고 가는 행위(약취) 상대방을 속이거나 유혹해서 일정한 장소로 데리고 가는 행위(유인) → 장난을 빙자해서 꼬집기, 때리기, 힘껏 밀치는 행동 등도 상대방이 폭력행위로 인식한다면 이는 학교폭력에 해당
언어 폭력	<ul style="list-style-type: none"> 명예훼손 모욕 협박 	<ul style="list-style-type: none"> 여러 사람 앞에서 상대방의 명예를 훼손하는 구체적인 말(성격, 능력, 배경 등)을 하거나 그런 내용의 글을 인터넷, SNS 등으로 퍼뜨리는 행위(명예훼손) → 내용이 진실이라고 하더라도 범죄이고, 허위인 경우에는 형법상 가중 처벌 여러 사람 앞에서 모욕적인 용어(생김새에 대한 놀림, 병신, 바보 등 상대방을 비하하는 내용)를 지속적으로 말하거나 그런 내용의 글을 인터넷, SNS등으로 퍼뜨리는 행위(모욕) 신체 등에 해를 끼칠 듯한 언행(죽을래 등)과 문자메시지 등으로 겁을 주는 행위(협박)
금품 갈취	<ul style="list-style-type: none"> 공갈 	<ul style="list-style-type: none"> 돌려 줄 생각이 없으면서 돈을 요구하는 행위 옷, 문구류 등을 빌린다며 되돌려주지 않는 행위 일부러 물품을 망가뜨리는 행위 돈을 걷어오라고 하는 행위 등

유형	학교폭력예방법 관련	예 시 상 황
강요	<ul style="list-style-type: none"> 강제적 심부름 강요 	<ul style="list-style-type: none"> 속칭 빵 셔틀, 와이파이 셔틀, 과제 대행, 게임 대행, 심부름 강요 등 의사에 반하는 행동을 강요하는 행위(강제적 심부름) 폭행 또는 협박으로 상대방의 권리행사를 방해하거나 해야 할 의무가 없는 일을 하게 하는 행위(강요) → 속칭 바바리맨을 하도록 강요하는 경우, 스스로 자해하거나 신체에 고통을 주는 경우 등이 강요죄에 해당
따돌림	<ul style="list-style-type: none"> 따돌림 	<ul style="list-style-type: none"> 집단적으로 상대방을 의도적이고, 반복적으로 피하는 행위 싫어하는 말로 바보취급 등 놀리기, 빈정거림, 면박주기, 겁주는 행동, 골탕 먹이기, 비웃기 다른 학생들과 어울리지 못하도록 막기 등
성폭력	<ul style="list-style-type: none"> 성폭력 	<ul style="list-style-type: none"> 폭행·협박을 하여 성행위를 강제하거나 유사 성행위, 성기에 이물질 삽입하는 등의 행위 상대방에게 폭행과 협박을 하면서 성적 모멸감을 느끼도록 신체적 접촉을 하는 행위 성적인 말과 행동을 함으로써 상대방이 성적 굴욕감, 수치감을 느끼도록 하는 행위 등
사이버 폭력	<ul style="list-style-type: none"> 사이버 따돌림 정보통신망을 이용한 음란·폭력정보 등에 의해 신체·정신 또는 재산상 피해를 수반하는 행위 	<ul style="list-style-type: none"> 특정인에 대해 모욕적 언사나 욕설 등을 인터넷 게시판, 채팅, 카페 등에 올리는 행위 특정인에 대한 허위 글이나 개인의 사생활에 관한 사실을 인터넷, SNS, 카카오톡 등을 통해 불특정 다수에 공개하는 행위 성적 수치심을 주거나, 위협하는 내용, 조롱하는 글, 그림, 동영상 등을 정보통신망을 통해 유포하는 행위 공포심이나 불안감을 유발하는 문자, 음향, 영상 등을 휴대폰 등 정보통신망을 통해 반복적으로 보내는 행위

3.

학교폭력예방법 개정 실시에 따른 안내

가. 학교폭력대책자치위원회 폐지 및 학교폭력대책심의위원회 신설

학교폭력 사안이 발생했을 경우, 학교폭력전담기구에서 사안을 조사하지만, 사안에 대한 조치 결정은 교육지원청 산하의 학교폭력대책심의위원회에서 처리하게 됩니다.

나. 학교폭력전담기구 개편

- 학교폭력전담기구에서 학교폭력 사안을 접수 및 조사하게 되며 학부모위원이 의무적으로 참석하게 됩니다. 학부모위원은 전체 위원의 3분의 1이상으로 구성됩니다.
- 학교폭력전담기구에서는 접수된 사안을 학교장 자체해결로 처리할지, 교육지원청 산하의 학교폭력대책심의위원회로 사안을 심의·처리하게 될지 검토하게 됩니다.
- 학교장 자체해결로 사안을 종결하기 위해서는 아래의 요건을 모두 만족해야 합니다.

- 학교폭력 피해학생 및 보호자가 심의위원회 개최를 원하지 않는 경우
- 2주 이상의 신체적·정신적 치료를 요하는 진단서를 발급받지 않은 경우
- 재산상의 피해가 없거나 즉각 복구된 경우
- 학교폭력이 지속적이지 않은 경우
- 학교폭력에 대한 신고, 진술, 자료제공 등에 대한 보복행위가 아닌 경우

다. 학교폭력 피해 및 가해학생 조치 안내

피해학생 조치	1. 학내외 전문가에 의한 심리상담 및 조언 2. 일시보호 3. 치료 및 치료를 위한 요양 4. 학급교체 5. 그 밖에 피해학생의 보호를 위하여 필요한 조치
가해학생 조치	1. 피해학생에 대한 서면사과 2. 피해학생 및 신고·고발 학생에 대한 접촉, 협박 및 보복행위의 금지 3. 학교에서의 봉사 4. 사회봉사 5. 학내외 전문가에 의한 특별교육이수 또는 심리치료 6. 출석정지 7. 학급교체 8. 전학

4.

학교폭력 발생 시 학부모 대처법

가. 피해학생의 경우

- 1) 아이를 탓하지 마세요. 학교폭력은 당신 자녀의 문제가 아닙니다.
- 2) 부끄러워하지 마세요. 피해사실을 은폐, 축소하지 마세요.
- 3) 힘든 내색하지 마세요. 부모가 절망하면 아이는 더 움츠러듭니다.
- 4) 도피하지 마세요. 문제회피, 침묵, 전학, 이사는 해결책이 아닙니다.
- 5) 아이를 응원해주세요. '절대 네가 잘못된 게 아니야'라며 지지해주세요.
- 6) 도움을 요청하세요. 먼저, 담임교사에게 학교폭력 사실을 알리세요.
- 7) 증거를 확보하세요. 문자메세지, 이메일, 음성녹음, 상해진단서 등

나. 가해학생의 경우

- 1) 부인하지 마세요. 또 다른 가해 행위입니다.
- 2) 피해학생을 탓하지 마세요. 피해학생에게서 폭력의 원인을 찾지 마세요.
- 3) 정당화하지 마세요. 애들은 싸우면서 커다며 정당화하지 마세요.
- 4) 포기하지 마세요. 부모가 자포자기 하면 최악의 상황으로 이어집니다.
- 5) 가해사실을 확인하세요. 아이와 친구, 교사에게 정확한 경위를 확인합니다.
- 6) 진심으로 사과하세요. 아이와 함께 사과하고 회복을 지원합니다.
- 7) 화해, 재발방지를 위해 노력해요. 전문가 상담, 봉사활동 등은 성장의 기회를 줍니다.

5.

학교폭력 상담 및 신고 안내

- 1) 117 학교 폭력 무료 상담 및 신고
 - ① 1 : OECD국가 중 자살률 1위
 - ② 1 : 청소년 흡연을 세계 1위
 - ③ 7 : 학교폭력 자살률 1위
- 2) 온라인 신고 : www.safe182.go.kr
- 3) 스마트폰 앱 : 안전드림
- 4) 문자 : #0117

아동학대 예방

1. 아동학대란

구 분	정 의	비고(관련법률)
아동학대	아동(18세 미만)의 건강 또는 복지를 해치거나 정상적 발달을 저해할 수 있는 신체적·정신적·성적폭력이나 가혹행위, 유기 및 방임	아동복지법제3조
아동학대범죄	상해, 폭행, 특수폭행, 폭행치사, 유기, 학대, 아동학사, 체포, 감금, 협박, 약취, 유인 및 인신매매, 강간, 유사강간, 강제추행, 준강간, 준강제추행, 미성년자등에 대한 간음추행, 업무상위력 등에 의한 간음, 명예훼손, 출판물 등에 의한 명예 훼손, 모욕, 주거침입(주거·신체 수색)의 죄, 강요, 공갈, 재물손괴 등	아동학대범죄의 처벌 등에 관한 특례법 제2조
학교폭력	학생을 대상으로 발생한 상해, 폭행, 감금, 협박, 약취·유인, 명예 훼손·모욕, 공갈, 강요·강제적 심부름 및 성폭력, 따돌림, 사이버 따돌림, 정보통신망을 이용한 음란·폭력 정보 등에 의하여 신체·정신 또는 재산상의 피해를 주는 행동	학교폭력예방 및 대책에 관한 법률 제2조

2. 학부모가 알아야 할 아동 학대

- 아동의 신체에 고통을 가하는 행위는 모두 아동학대입니다.
- 치료가 필요한 아동을 방치하는 것(방임)은 아동학대입니다.
예) 심각한 우울증이나 주의력 결핍 장애, 신체적 손상에 대한 치료를 하지 않는 경우
- 아동의 학습권을 박탈하는 것 또한 아동학대입니다.
예) 학생을 학교에 보내지 않는 행위 등
- 아동에게 성적 수치심과 모욕감을 줄 수 있는 강요된 행위는 아동학대입니다.
- 아동의 복지나 정상적인 발달(건강)을 저해하는 것은 아동학대입니다.
예) 의식주 등 인간의 기본적인 생존에 필요한 복지를 저해하는 행위 등

3. 아동학대 예방 노력

- 자녀가 자율적인 인격체임을 인정하고 존중합시다. 존중받는 아이가 타인을 존중하고 책임있는 생활을 합니다.
- 자녀에게 문제가 있다면 언제든지 선생님과 상담을 하세요.
※ 전주교육지원청 Wee센터 상담 신청(☎254-9214)
- 가정에서의 폭력이나 부모님의 모습은 자녀에게 학습됩니다.
- 부모님의 관심과 적극적인 신고가 아동학대를 예방할 수 있습니다.

4.

훈육이란

- 훈육이란 아동이 바람직한 행동을 할 수 있도록 가르치는 것이며 그 방법은 아래와 같은 합리적인 범위 내에서 이루어져야 함

■ 훈육 시 훈육자의 감정 상태는 이성적인 상태(평정심 유지 상태)여야 함

■ 합리적 훈육으로 보기 어려운 경우

-아동의 행동에 대한 화난 상태나 복수를 하기 위한 상태에서의 체벌

-아동이 한 행동의 대가로 아동을 때리는 것

(예: 아동이 다른 형제나 친구를 때렸을 때, “너도 맞아 보고 아파봐야 다시는 때리지 않을 것이다”라는 복수의 의도로 체벌을 하는 것)

■ 부적절한 정서반응의 예

-아동의 고의성 없는 실수에 대해 모욕적, 경멸적, 비난, 비아냥 등의 언어를 사용하는 것

■ 잘못된 행동(≠고의성 없는 아동의 실수)을 교정하는 방법이어야 함

■ 훈육의 환경은 합리적이어야 함

-해를 가하겠다는 협박이나 신체적인 해를 가할 가능성이 없어야 함

-아동에게 공포심을 유발하는 체벌상황은 비합리적임

(‘맞을래’라고 하거나 둔탁한 물건이나 도구 등을 들고 협박하는 행위 등)

■ 훈육 시 어떠한 도구의 사용도 지양해야 하며, 맨손이라 할지라도 상흔(멍, 손자국, 긁힘 등)이 발생하거나 머리, 얼굴 등의 부위를 때려서는 안 됨

5.

아동학대 신고요령

※ 아동학대가 의심될 때는 아래 신고처로 신고를 바랍니다. 누구든지 아동학대를 알게 될 때에는 아동보호전문기관 또는 수사기관에 신고할 수 있습니다.(아동복지법 제 26조)

가. 1 STEP

- 학대가 의심되는 아동이 있는지 관심 있게 지켜보기
- 아동 및 보호자 면담을 통해 아동학대 가능성 파악하기
- 학대피해 아동이 더 심각한 손상을 입지 않도록 빠른 조치를 취하고 세세한 면담은 피하기
- 학대후유증에 대해 의학적 진단과 치료를 하고 이를 기록하기

나. 2 STEP

- 가능한 많은 정보를 파악하여 즉시 신고하기
- 아동을 안정시키고, 아동의 잘못이 아님을 확인시키기
- 성학대 아동은 씻기거나 옷을 갈아입히지 않기

다. 3 STEP

- 아동을 안전하게 보호할 수 있도록 아동보호전문기관과 협력하기
- 아동보호전문기관의 현장조사 시 적극 협조하기
- 피해아동 및 가정에게 서비스를 지원하기
- 보호 중인 피해아동의 친권자가 아동 인도 요구 시, 아동보호전문기관의 의견을 반영하여 조치 취하기
- 아동과 그 가족에 대하여 관심을 갖고 모니터링하기

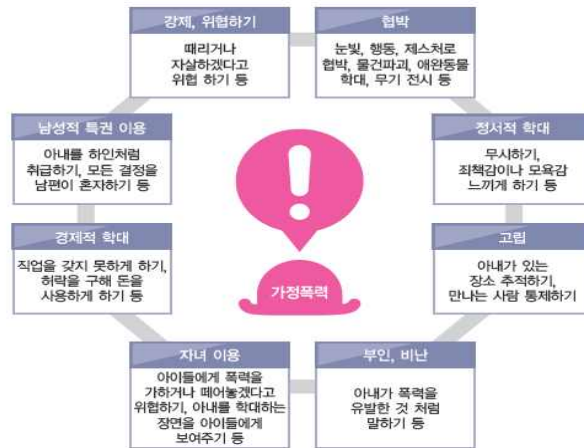
◆ 전라북도아동보호전문기관(☎063-283-1391)

◆ 성학대의 경우 수사기관과 아동보호기관 동시 신고(☎129 / ☎112)

가정폭력 예방

1. 가정폭력이란

가정폭력이란 가족 구성원 사이에서 폭력이란 수단을 가지고 상대방을 억압하고 통제하는 상황이나 신체적, 정신적 또는 재산상의 피해를 가져오는 모든 행위



2. 가정폭력의 예방방법

가. 화 조절하기

화는 폭력 발생의 직접적인 원인은 아니지만, 화를 조절하는 데에 실패할 경우 심각한 폭력으로 이어질 수 있습니다. 따라서 화를 조절하기 위해서는 화가 자연스러운 감정이라는 것을 인정하고, 화가 나는 감정이 들게 하는 상황들을 떠올려 정리해 볼 필요가 있습니다. 이를 통해서 화를 조절하는 방법을 배워야 합니다.

나. 스트레스 관리하기

스트레스는 폭력의 간접적인 원인이 될 수 있습니다. 또한 폭력발생의 요인으로 작용할 수 있기 때문에 스트레스를 줄일 수 있는 방법을 생각해보고 자신이 할 수 있는 스트레스 관리 방법을 터득하여 스트레스를 다스려야 합니다.

다. 효과적으로 대화하기

우리나라 속담에는 '말 한마디로 천냥 빚을 갚는다'라는 말이 있습니다. 따뜻한 말을 통해서 서로에게 쌓인 감정들을 풀고 칭찬을 통하여 따뜻한 분위기를 형성합니다.

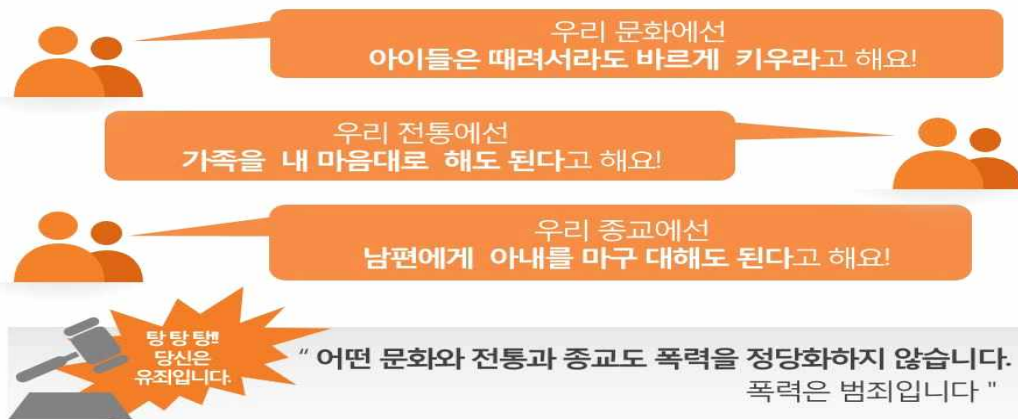
라. 칭찬 한마디 하기

칭찬이 가장 필요하지만 가장 어색한 것도 가족입니다. 칭찬은 부부관계 및 가족관계에 엄청난 힘을 가져옵니다. 칭찬은 모든 관계를 회복시킬 수 있기 때문에 칭찬을 먼저 하는 것은 매우 좋은 방법입니다.

3.

가정폭력의 대처방법

- 1) 혹시 지금 피해자라면 신분증, 신용카드, 통장, 갈아입을 옷 등은 미리 준비해 놓고 급히 챙겨 올 수 있는 장소에 보관합니다.
- 2) 위급한 상황을 대비해 조금이라도 비상금을 마련해 둡니다.
- 3) 위급상황 발생 시 안전한 장소가 필요할 경우를 대비해 미리 갈 곳과 연락할 사람을 정해둡니다.
- 4) 이웃들에게 폭행을 당하는 소리가 나면 경찰에 신고해 달라고 부탁드립니다.



4.

가정폭력 피해지원 기관

기타기관 :

아동보호전문기관(1577-1391),
노인보호전문기관(1577-1389),
건강가정센터(1577-9337)
범죄피해자지원센터,
원스톱지원센터,
지역종합사회복지관 등



안전사고 예방

1.

생명존중 및 자살 예방과 대처

알아차리기 - 위험신호

1. 행동적 의사표현 - 약이나 위험한 물건 수집
 - 의미 있는 소유물 정리
 - 자살사이트, 엽기사이트 등에 심취
2. 언어적 의사표현 - 말, 글, 그림, 낙서 등을 통해 자살을 언급
3. 상징적 의사표현 - 성적이 떨어지거나 조퇴, 지각, 무단결석이 잦음
 - 평소와 다른 기분 변화나 행동 변화, 식사·수면 상태의 변화

가정에서 대처방법



- ▶ 자녀에 대한 세심한 주의와 관찰
- ▶ 부모의 모범적인 생활을 통한 모델링 제시
- ▶ 자녀에게 충분한 정서적 지원
- ▶ 자녀와의 충분한 열린 대화 시간확보를 통한 정서의 변화 파악
- ▶ 자녀의 장점과 자존감을 높여줌
- ▶ 자녀 칭찬 10계명
 - 칭찬할 일이 생기면 즉시 칭찬하라
 - 잘한 점을 구체적으로 칭찬하라
 - 가능한 한 공개적으로 칭찬하라
 - 결과보다는 과정을 칭찬하라
 - 사랑하는 사람을 대하듯 칭찬하라
 - 거짓 없이 진실한 마음으로 칭찬하라
 - 긍정적으로 생각을 바꾸면 칭찬할 일이 보인다
 - 일의 진척사항이 여의치 않을 때 더욱 격려하라
 - 잘못된 일이 생기면 야단치기보다 관심을 다른 방향으로 유도하라
 - 가끔 스스로를 칭찬하라

2.

게임중독 예방

게임중독예방학부모 10계명

- 첫째. 자녀와 함께 컴퓨터, 스마트폰 이용 규칙 정하기
- 둘째. 자녀가 가입한 웹사이트, 카페 및 블로그가 무엇인지 알기
- 셋째. 온라인에서는 더욱 이성적으로 판단하고 행동하도록 하기
- 넷째. 자녀 스마트폰에 설치된 앱(App), 게임이 무엇인지 알기
- 다섯째. 자녀 수준에 맞는 인터넷, 게임, 스마트폰 서비스 설정하기
- 여섯째. 이름, 주소, 학교 등 개인정보를 함부로 공개하지 않도록 하기
- 일곱째. 인터넷상의 모든 정보가 사실이 아님을 상기 시켜주기
- 여덟째. 디지털기기의 장점을 이용하여 다양한 학습 프로그램 이용하기
- 아홉째. 인터넷상에 글을 쓸 때 남을 배려하고, 예절을 지키도록 하기
- 열째. 저작자의 허락 없이 저작물을 불법 이용하지 않도록 하기



3.

교통사고 예방

- ▶ 횡단보도, 건널목 신호등 지키기, 우측통행 준수 지도
- ▶ 인라인 스케이트 및 자전거 안전사고 예방지도 (보호장구 착용)
- ▶ 어린이 보호 구역(School Zone)에서의 교통안전 지도 및 홍보

4.

유괴 예방

신학기 대비 실종·유괴 예방 수칙

- ▶ 비상시를 대비하여 자녀의 새 친구, 주변 사람들의 연락처를 미리 파악한다.
- ▶ 부모의 허락 없이 낯선 사람의 차에 타지 않도록 하며, 얼굴을 아는 사람이어도 함부로 따라가지 않도록 교육한다.
- ▶ 자녀의 이름, 전화번호를 옷 안, 신발 안, 가방 안쪽 등 보이지 않는 곳에 써둔다.
- ▶ 다른 사람을 통해서든 어떠한 경우에도 아이를 데려오게 하거나 심부름 시키지 않는다는 것을 강조한다.
- ▶ 도로와 떨어져서 인도 안쪽으로 걷는 습관을 기르도록 교육한다.
- ▶ 통학로의 우범지역과 사각지대를 파악하여 아이에게 위험한 곳을 미리 알려준다.
- ▶ 모르는 사람에게 예의바르게 행동하는 것보다는 자신의 안전을 지키는 것이 우선임을 강조한다.
- ▶ 자녀들이 스스로 자신을 보호할 수 있도록 실종예방수칙(안돼요! 싫어요! 도와주세요!)을 반복해서 지도한다.

5.

불조심 예방

- ▶ 화재발생시 대피요령을 알아봅시다.



- 낮은 자세로 기어서 피난해야 합니다.
- 수건이나 휴지 등으로 코와 입을 막고 열과 연기로부터 멀리 떨어져야 합니다.

- ▶ 피난을 위한 복도, 계단에 적치된 물건은 없나요?

복도, 계단 등은 화재발생 등 유사시 피난통로로 사용됩니다. 계단에 문을 설치하거나 물건을 적치하는 행위는 피난 시 장애가 되어 **인명피해**가 발생할 수 있습니다. 또한, 옥상은 피난 장소로 사용될 수 있기 때문에 옥상출입문은 개방하여야 합니다.

- ▶ 가정에서 알아야 하는 상식!

가정과 차량에는 소화기가 비치되어 있나요?

화재발생 등 유사시 피난대피로는 알고 있나요? 피난장소는 있나요?

1회 누전차단기의 시험스위치를 눌러보는 것으로도 전기화재는 예방됩니다.

가스레인지 밸브와 중간밸브는 사용 후 항상 잠그고, 월 1회 누설여부를 확인하세요.

- ▶ 작은 관심과 노력! 화재로부터 생명과 재산을 지킵니다. 화재 신고는 전국 국번 없이

☎119

학생인권

1. 학생인권의 이해

가. **인권**: 사람이 개인 또는 나라의 구성원으로서 마땅히 누리고 행사하는 기본적인 자유와 권리

나. **학생인권**: 학생이 인간으로서의 존엄과 행복한 삶을 누릴 수 있도록 보장하는 권리

다. **학생인권조례**: 인권의 개념과 보호의 범위는 계속하여 발전해 왔고, 학생인권의 개념 역시 통제와 훈육을 통한 보호에서 참여 보장과 자기 결정 존중의 개념으로 그 의미와 범위가 확장되어 왔다. 학생인권은 1989년 유엔아동권리협약의 채택과 1991년 국내 비준 등 국내는 물론 국제사회의 오랜 논의와 요구 안에서 자리 잡아온 것으로 이러한 노력은 전라북도학생인권조례로 구체화 되었다. 학생인권조례는 성별·성적 등으로 차별받지 않을 권리, 체벌·따돌림 등 모든 폭력으로부터 자유로울 권리, 자유로운 의사표현의 권리 등을 규정하고 있다.

2. 전라북도 인권옹호관

가. **학생인권의 상담**: 친구나 선후배, 또는 선생님과 관계에서 고민하고 있는 인권문제에 대해 상담할 수 있다. 학생 인권과 관련하여 궁금한 점이 있으면 학생인권옹호관과 상담할 수 있다.

나. **전라북도 인권옹호관**: 전라북도 학생인권 조례에 따라 학교에서 발생하는 인권 침해에 대한 상담 및 구제를 위해 2013년 7월에 활동을 시작한 인권옹호관 제도

① 학생인권문제의 상담과 도움

② 학생인권 보장의 시작: 학생인권과 관련하여 궁금한 것이 있으면 언제든지 물어볼 수 있다.

③ 모두가 꿈꾸는 행복한 학교: 학생, 학부모, 선생님과 함께 소통하며 행복한 학교를 만들기 위해 노력

④ 학생인권문제에 대해서는 학생과 학부모, 선생님 모두 이용 가능

3. 쉽게 풀어쓴 전라북도 학생인권조례

제3조(학생의 인권보장 원칙) 학생인권은 최대한 보장해야 한다. 다만, 교육목적상 필요한 경우 최소한으로만 제한(학생의 참여로 제·개정된 학교규칙 등)될 수 있다.

제5조(학습에 관한 권리) 학생은 법령과 학칙에 근거한 정당한 사유에 의하지 아니하고는 학습에 관한 권리를 침해받지 아니한다.

제8조(차별받지 않을 권리) 학생은 국가인권위원회법 제2조 제3호의 차별행위의 정의에 해당하는 이유로 차별을 받지 아니한다.

제9조(폭력으로부터 자유로울 권리) 학교에서의 체벌은 금지되며 따돌림, 집단 괴롭힘 등 모든 학교폭력으로부터 자유로울 권리를 가진다.

제12조(개성을 실현할 권리) 학교는 두발길이를 제한하지 않는 등 학생의 개성 실현권을 최대한 보장하되, 교육목적상 필요한 경우에 한해 학생이 참여한 학교규칙에 따라 일정한 검사와 제한을 할 수 있다.

제13조(사생활의 자유) 학교는 학생의 프라이버시권을 최대한 존중하여야 하나, 위험한 물건의 소지가 의심되는 등 긴급한 사유가 있거나 교육 목적상 필요한 경우 학교규칙에 따라 일정한 검사와 제한을 할 수 있으나, 전체 학생을 대상으로 하는 일괄검사는 지양하여야 한다. 다만, 수업방해의 방지 등 정당한 사유가 있는 경우 학생의 휴대전화기 사용과 그 밖에 전자기기의 소지를 규제할 수 있다.

제14조(사생활의 비밀을 보호 받을 권리) 학교는 학생에 관한 사적 정보를 본인 또는 보호자의 동의 없이 공개하거나 타인에게 제공하여서는 아니 된다.

제16조(양심·종교의 자유) 학교는 학생의 잘못을 반성할 다양한 기회를 제공(학생의 양심에 반하는 내용의 반성, 서약 등 진술을 강요하여서는 아니 된다)하고, 종교 교육의 참여 여부를 자유롭게 선택할 기회를 부여해야 한다.

제17조(표현의 자유) 학교는 학생의 표현의 자유를 최대한 보장하고, 필요한 지원을 하도록 노력해야 한다.

제19조(학칙 등 학교 규정의 제·개정에 참여할 권리) 학교는 학생이 학교규칙 제·개정 절차에 참여할 수 있도록 보장해야 하고 이를 학교 홈페이지에 게시하여야 한다.

제26조(징계 등 절차에서의 권리) 학교는 학생징계 절차가 적법하게 진행되도록 보호자에 대한 사전통지, 의견진술권 등을 반드시 보장해야 한다. 또한 징계는 학생에 대한 응징이 아닌 회복과 복귀를 목적으로 실시해야 하며 징계 내용 등을 공고하여서는 아니 된다.

제30조(학생에 대한 인권교육) 학교는 학생의 인권에 관한 교육을 학기당 2시간 이상 실시하여야 한다.

제31조(교직원에 대한 인권 연수와 지원) 학교는 교직원을 대상으로 연수를 연 2회 이상 실시하여야 한다.

제32조(보호자의 권리와 교육) 학교는 보호자에 대하여 인권교육 또는 간담회를 연 2회 이상 추진하여야 한다.

(디지털)성폭력 예방



자료출처: 여성가족부

1. 디지털성범죄란?

디지털성범죄란 카메라나 인터넷과 같은 디지털 매체를 이용하여 상대의 동의 없이 신체를 불법 촬영하여 저장, 유포, 유포 협박, 전시·판매하는 등의 사이버 공간, 미디어, SNS 등에서의 성적 괴롭힘을 일컫는다.

» 디지털성범죄 유형

- ① **불법촬영** : 카메라나 그 밖에 이와 유사한 기능을 갖춘 기계장치를 이용하여 타인의 동의 없이 그 사람이 신체를 촬영하는 행위
- ② **유포** : 타인의 성적 촬영물을 동의 없이 인터넷 등 정보통신망을 통해 유포하는 행위
- ③ **소비** : 동의 없이 유포된 촬영물을 다운 받거나 공유하고, 시청하는 행위

- 공공장소에서 불법촬영 후 게시(몰래 찍은 후 온라인유포)
- 성적촬영물 비동의 유포
- 디지털 그루밍- 성착취를 수월하게 하고 범죄의 폭로를 막으려고 다양한 통제 및 조종기술을 사용하는 것 (주로 아동청소년대상으로 일어남)
- 사이버 공간 내 성적 괴롭힘(단톡방 성희롱, 게임 내 성적모욕)
- 유포협박 (괴롭힘 등의 목적을 이루기 위해 유포협박)
- 재유포 및 제3자유포 (최초 유포 이후 2차유포)
- 사진 성적 합성 후 게시(당사자의 동의 없이 사진하여 성적으로 이용)

- 디지털성범죄로 인한 피해가 발생했을 때 대처방안



전문 기관 목록

- ▶ 여성가족부 디지털성범죄 피해자 지원센터 02)735-8994 (평일 10:00-17:00)
온라인게시판(www.women1366/stopds)
- ▶ 한국사이버성폭력대응센터 02) 817-7959 (평일 10:00-17:00)
- ▶ 한국성폭력상담소 02) 338-5801 (평일 10:00-17:00)
- ▶ 한국여성인권진흥원 카카오톡 상담 (카카오톡 검색창에서 'women1366'으로 검색)
- ▶ 긴급전화 1366 (24시간 상담가능)
- ▶ 청소년사이버상담센터 1388 (24시간 전화 상담) #1388 (24시간 문자·카카오톡 상담)

디지털그루밍 대처방안

- 나이, 주소, 학교, 아이디, 전화번호 등 개인 정보 제공 요청
- 이유 없이 문화상품권, 게임 아이템 등 대가를 주겠다고 접근하는 사람
- 따로 메신저로 연결하자고 제안
- 부모에게 알리지 않고 따로 만나자고 제안
- 사진 및 동영상 제공 요청

거절하고 이런 제안이 있었음을 보호자에게 말하기



흡연 예방

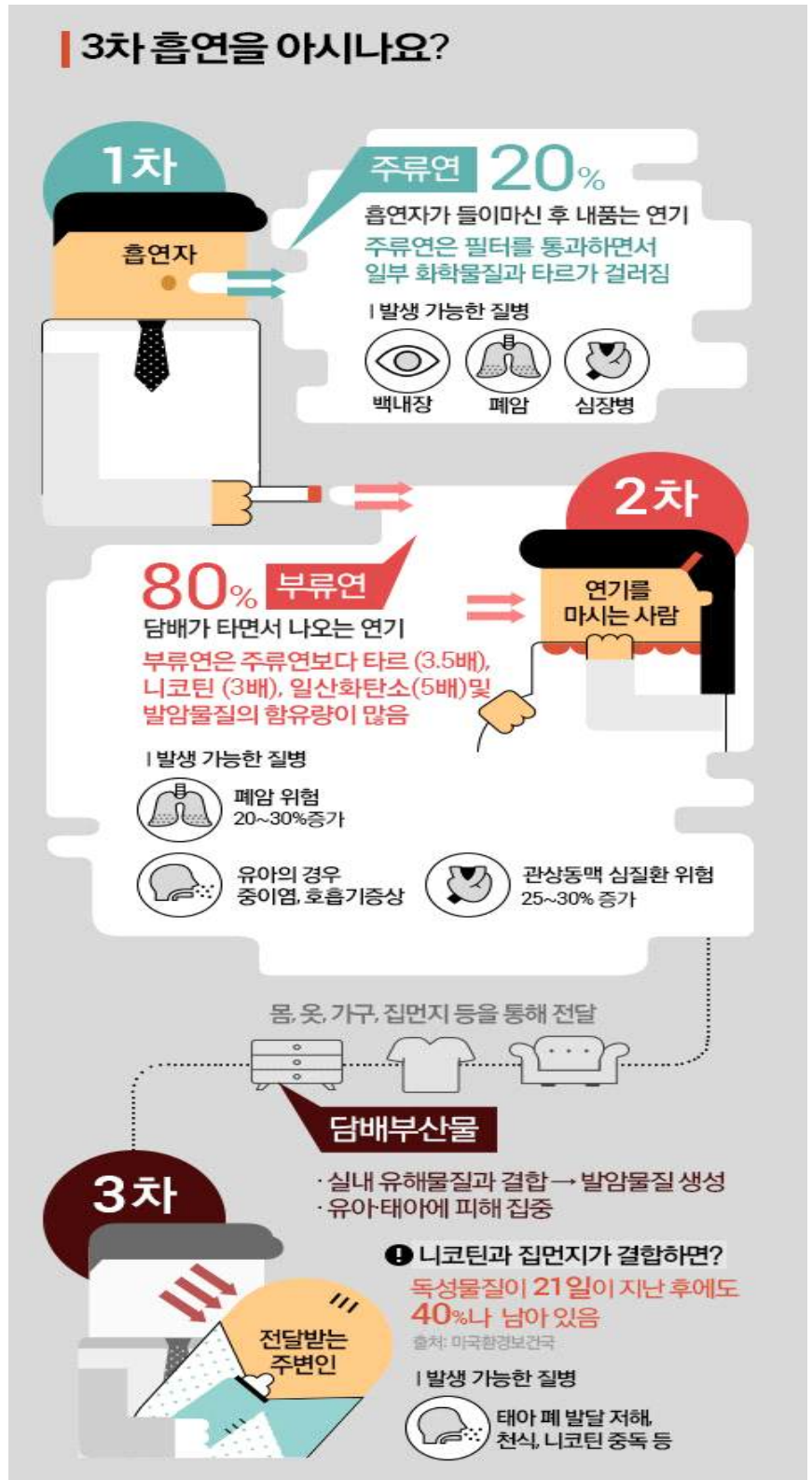
■ 간접 흡연과 3차흡연

1. 정의

본인이 직접 흡연을 하는 것이 아니라 남이 피우는 담배 연기에 노출되는 것으로 '강요된 흡연' 혹은 '강제적 흡연'이라고 한다.

2. 피해

간접흡연 노출은 전세계적으로 다른 어떤 실내 공기오염 물질보다도 해롭고, 가장 위험한 환경성 건강위해의 하나로 지목되고 있다. 비흡연자라 하더라도 간접흡연에 노출되는 경우 노출되지 않는 경우에 비하여 폐암 발생 위험이 20-30% 증가한다. 아이들이 간접흡연에 노출되는 경우 중이염, 기침, 쌉쌉거림, 가슴이 답답한 증상과 호흡곤란 등 호흡기 증상, 폐기능 부전, 감염을 포함한 하기도 증상, 그리고 신생아에서의 저체중아 출산, 유아급사망증후군의 원인이 되며, 그밖에도 뇌종양, 림프종, 백혈병, 천식 등의 원인이 될 수 있음이 제시되고 있다.



감염병 예방

1. 감염병 발생 시 등교중지 및 출석인정(코로나19 포함)

학생에게 발생하는 주요 법정 감염병 발생 시 등교중지 및 출석인정이 됩니다.

※ 등교중지 대상자: 법정감염병 환자, 법정감염병 의사환자, 법정감염병 병원체 보유자 이외의 환자로서 의사가 감염성이 강한 질환에 감염되었다고 진단한 사람

가. 감염병이 의심되면 등교하기 전에 담임 선생님께 연락한 후 병원에 갑니다.

나. 병원 진료 후 감염병 진단이 나면 담임 선생님께 연락하시고 격리 치료를 합니다.

다. 치료, 완치 후 병원에서 확인받은 의사의 진료 확인서를 담임 선생님께 제출하시면 감염병으로 결석한 기간은 출석으로 인정됩니다.

※ 유의사항: 등교중지 기간보다 미리 등교 시에는 전염성이 없다는 의사소견서를 제출하셔야 합니다.



2. 코로나19 예방을 위한 개인 방역 수칙



미세먼지 관련 안내 및 대응요령

1. 미세먼지를 알아볼까요?

미세먼지는 아주 작은 입자 크기의 오염물질입니다. 미세먼지중 머리카락 두께의 20분의 1정도 지름인 먼지 즉 ‘초미세먼지’는 세계보건기구 (WHO)가

1급 발암물질로 지정하였을 정도로 유해성이 큰 물질로 알려져 있습니다. 주로 봄과 겨울에 미세먼지 농도가 높은 편입니다. (여름과 가을에 비해 약 $17\mu\text{g}/\text{m}^3$ 정도 높습니다)



2. 미세먼지 나쁜날, 몸이 좋지 않은 우리아이는 어떻게 할까요?

학교에서는 미세먼지 ‘나쁨’ 이상인 날에는 미세먼지 민감질환(천식, 알레르기, 아토피, 호흡기 및 심혈관 질환)학생의 질병결석을 인정합니다.

<<미세먼지 질병결석 절차>>

1. ‘기저질환(천식, 아토피, 알레르기, 호흡기질환, 심혈관 질환 등)을 가진 민감군임을 인정한 의사의 진단서(또는 의견서)’를 학교에 제출합니다.
 2. 등교시간대 거주지 또는 학교 주변 실시간 미세먼지 농도가 ‘나쁨’ 이상인 경우, 학부모가 학교에 사전 연락(전화 또는 문자 등) 합니다.
 3. 결석한 날부터 5일 이내에 결석계를 제출하여 학교장의 승인을 받으면 질병결석이 인정됩니다
(※결석계 제출시 첨부하는 증빙 서류는 학기 초 최초 제출한 진단서로 해당학기 질병결석 증빙을 갈음할 수 있습니다)
- ※ 미세먼지 민감군으로 확인되지 않은 학생의 경우에도 상습적이지 않은 2일 이내의 질병으로 인한 결석은 학부모의 의견서나 담임교사 확인서만으로도 질병결석으로 처리될 수 있음.
- ※ 단, 학생의 각 학년과정의 수료에 필요한 출석일수는 해당 학년 수업일수의 3분의 2이상이 되어야 함.

3. 가정에서 미세먼지로부터 아이들을 보호하는 방법

- ‘우리동네 대기정보’ 애플리케이션으로 미세먼지 정보를 파악합니다(환경부, 에어코리아 제공)
 - 시도별, 대기현황뿐만 아니라 대기오염물질 정보, 대응요령 등 다양한 대기 관련 정보를 습득할 수 있습니다.
 - 물청소를 통해 실내공기를 개선합니다.
 - 물걸레를 이용한 청소가 진공청소기를 사용하는 것보다 미세먼지 제거에 효과적입니다. 물걸레로 청소를 하면 바닥에 가라앉은 먼지가 다시 날릴 가능성을 낮출 수 있습니다.
 - 요리할 때 공기청정기를 켜두지 않습니다.
 - 요리하는 동안 공기청정기를 가동하면, 기름입자가 공기청정기 필터를 막아 공기정화 효과가 감소하게 됩니다. 요리를 마치고 환기를 한 후에 공기청정기를 가동하는 것이 좋습니다.
 - 외출 시 마스크 이외에도 모자나 보호안경을 활용하도록 합니다.
- ※마스크는 착용법에 따라 올바르게 착용하여야 하며 호흡곤란 시 바로 벗도록 합니다.

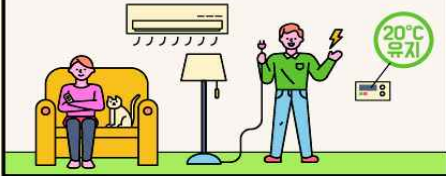
미세먼지는 줄이고 건강은 지키는 10가지 학생생활실천

미세먼지를 줄이는 5가지 실천

1. 일회용품 줄이고, 미세먼지 줄이고!



2. 겨울철 적정 실내온도(20℃) 유지, 낭비되는 전기에너지 줄이기



3. 가까운 걷거나 자전거를 타고, 먼 거리는 대중교통으로!



4. 운전하는 어른께는 정차 중에 시동을 꺼달라고 말씀드려요!



5. 공기정화식을 키우고, 나무도 심고!



건강을 지키는 5가지 실천

1. 집에 들어오면 손씻기, 세수하기
양치질로 미세먼지 씻어내기!



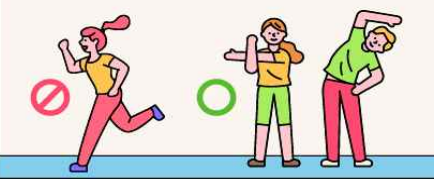
2. 건강상태에 따라 보건용 마스크 올바르게 착용하기! 호흡곤란시 바로 벗기!



3. 물과 과일, 야채 충분히 섭취하기!



4. 미세먼지가 나쁜 날에는 격렬한 운동 및 외출 피하기!

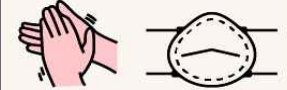


5. 미세먼지가 나쁜 날에도 10분씩 하루 3번, 요리할 때는 30분 이상 환기 필수!



올바른 마스크 착용법

1. 마스크 만지기 전 손씻기
2. 양 손으로 마스크의 날개를 펼치고 날개끝을 오므리기



3. 고정심이 있는 부분을 위쪽으로 잡고 턱부터 시작하여 코와 입을 완전히 가린다.



4. 머리끈을 귀에 걸어 위치를 고정하거나 끈을 머리 뒤쪽으로 넘겨 연결고리에 양쪽 끈을 건다.



5. 양 손의 손가락으로 고정 부분이 코에 밀착되도록 심을 누른다.



6. 양 손으로 마스크 전체를 감싸고 공기가 새는지 체크하면서 얼굴에 밀착되도록 고정한다.



개인정보보호

■ 개인정보란?

개인정보란 살아 있는 개인에 관한 정보로서 성명, 주민등록번호 및 영상 등을 통하여 개인을 알아볼 수 있는 정보(해당 정보만으로는 특정 개인을 알아볼 수 없더라도 다른 정보와 쉽게 결합하여 알아볼 수 있는 것 포함)

■ 국민들이 지켜야 할 개인정보보호 실천 수칙



■ 주민번호 수집 법정주의 신설

(제24조의 2)

- 주민번호 처리를 원칙적으로 금지하고, 아래 사유에 해당하는 경우에만 허용

<주민번호 예외적 처리 허용 사유>

1. 법령에서 구체적으로 주민번호 처리를 요구, 허용한 경우
2. 정보주체 또는 제3자의 급박한 신체, 생명, 재산의 이익을 위해 명백히 필요한 경우
3. 기타 주민번호 처리가 불가피한 경우로서 안전행정부령으로 정하는 경우

교육부 한국교육학술정보원

학생 · 학부모가 지켜야 할 개인정보보호 생활 수칙!

개

인정보는 소중한데!
동의 없는 아무에게나
알려주지 마세요!
※ 학원, 교습소 등 영리 사업자

인

스타그램 등 SNS, 메신저
이용 시 최소한의 개인정보만
공개하세요!

→ SNS 2단계 인증

2단계 인증으로 계정 보호
계정에 로그인할 때마다 비밀번호 및 인증 코드가 필요합니다.

보안을 강화하세요.
비밀번호와 휴대전화로 인증된
이동 인증 코드를 입력하세요.

계정 도둑 방지
누군가 내 비밀번호를 알게 되더라도
내 계정에서 로그인할 수 없습니다.

정

부 등 공공기관을 사칭하며
개인정보, 금전 등을 요구하는
전화, 이메일은 반드시 주의 하세요!

보

호자 동의 없는 회원가입
웹사이트(게임 등)에서는
개인정보를 입력하지 마세요!
※ 만 14세 미만은 보호자 동의 필수

스스로 지키는 나의 개인정보! 내가 먼저 확인하고 보호 합시다!

정보통신윤리

- **인터넷중독이란?** 인터넷을 과다 사용하여 인터넷 사용에 대한 금단과 내성을 지니고 있으며, 이로 인해 이용자의 일상생활 장애가 유발되는 상태를 의미합니다.
- **인터넷 중독 예방 지침**
 - 특별한 목적 없이 컴퓨터를 켜지 않기 - 컴퓨터 사용시간 가족들과 협의결정
 - 컴퓨터 사용시간과 내용을 사용일지에 기록 - 알람시계로 사용시간 수시확인
 - 운동이나 취미활동시간을 늘리기 - 인터넷으로 식사나 취침시간을 어기지 않기
 - 스스로 인터넷 사용조절이 어려울 경우, 시간관리 소프트웨어 설치
- **스마트폰 중독이란?** 스마트폰을 사용하지 않으면 우울하거나, 초조함, 답답함을 느끼며 습관적으로 스마트폰을 사용하고, 병적으로 집착한 상태
- **스마트폰 중독 예방 지침**
 - 재미도 있고 도움도 되는 유용한 앱 활용 - 스마트폰 필요할 때에만 사용
 - 친구들과 눈으로 대화 - 때와 장소에 따라 적절히 사용
 - 시간제한 앱 깔고 푸시(알림) 기능 끄기 - 온라인에 글을 남길 때에는 신중하게 작성
- **스마트폰 사용 습관 확인**

한국정보화진흥원 스마트쉼센터 홈페이지 ‘스마트폰 과의존 유아동척도(관찰자용/성인용)’ 활용
<http://www.iapc.or.kr>
- **인터넷, 게임 이용 관리**
 - 한국정보화진흥원 스마트쉼센터 홈페이지 <http://www.iapc.or.kr>
‘스마트폰 과의존 유아동척도(관찰자용/성인용)’ 활용
 - pc 사용 관리 : 그린 I-net <http://www.greeninet.or.kr>

다양한 매체를 통해 유통되는 유해정보로부터 학생을 보호하고 올바르게 방송통신 정보를 이용하도록 구축한 ‘청소년정보이용안전망’ 홈페이지에서 설치파일을 다운 받으시거나 포털사이트 ‘그린아이넷’ 검색을 통해 다운 가능
- **스마트폰 유해정보 차단** : 스마트보안관, 아이스마트키퍼 등
 - 청소년이 스마트폰에서 불법 유해정보(앱, 인터넷사이트)를 이용할 수 없도록 차단하고, 부모가 자녀의 스마트폰 이용정보 및 시간을 관리할 수 있는 모바일용 SW.
 - 부모 스마트폰에 설치한 경우 자녀의 스마트폰 이용시간 · 앱 · 웹사이트 관리, 자녀 스마트폰 이용 통계 확인이 가능
 - 부모 및 자녀 스마트폰의 구글 플레이 스토어, 앱 스토어, T스토어, 올레마켓, 바스토토어 등 오픈마켓에서 다운로드하여 설치 가능

사이버 폭력 예방

■ 사이버 폭력의 유형 예시

사이버 폭력의 유형은 여러 가지가 있지만 최근에는 다음과 같은 형태들이 있습니다.

최신 유형	설명
카카오톡 왕따	오프라인에서 벌어지는 왕따 행위를 모바일 공간으로 옮겨와서 자행하는 것
와이파이 셔틀	스마트폰의 테더링 기능을 이용해서 피해학생의 스마트폰을 와이파이 공유기 처럼 사용하는 것으로, 무선데이터 갈취를 통해 금전적 피해를 주는 것
게임 아이템 셔틀	게임을 하기 위해 필요한 아이템을 피해 학생에게 상납받는 행위

■ 사이버 폭력의 예방 방안

사이버 폭력을 예방하기 위해서는 학부모님들의 다음과 같은 노력이 필요합니다.

1. 사이버 폭력에 대해 규칙적으로 대화를 나눈다.
2. 바른 언어습관의 사용에 대해 지도하고 모범을 보인다.
3. 사이버 폭력 피해 시 학부모님들의 직접 해결보다는 학교에 도움을 요청한다.
4. 자녀들의 온라인 활동(카카오톡, 카카오톡스토리 등)에 관심을 가진다.
5. 컴퓨터 및 스마트폰에 음란물과 폭력물을 필터링하는 프로그램 혹은 앱을 설치한다.
6. 자녀들이 문제가 생길 경우 직접 해결하지 말고 어른과 상의할 것을 강조한다.
7. 스마트폰 및 인터넷 사용시간을 정하고 관리를 한다.
8. 사건이 발생했을 때의 처벌보다는 그 전의 예방에 관심을 가져야 한다.

■ 사이버폭력 징후 - 사이버 폭력의 징후를 알고 자녀의 상태를 점검해보세요.

혹시 우리 아이가 사이버폭력을 당하고 있지 않을까?

- ① 불안한 기색으로 자주 스마트폰을 확인하고 민감하게 반응한다.
- ② 갑자기 용돈을 많이 요구하거나, 스마트폰 이용 요금이 많이 나온다.
- ③ 부모가 자신의 스마트폰을 보는 것을 극도로 싫어하고 민감하게 반응한다.
- ④ SNS 프로필 사진이나 상태 메시지가 부정적인 내용이다.
- ⑤ 갑자기 SNS 계정을 탈퇴하거나 아이디가 없다.

■ 사이버 폭력 발생 시 대응 방안

만일 자녀가 사이버폭력을 당하고 있다면 어떻게 해야할까?

- ① 해당 사실을 알았을 때, 감정적으로 반응하지 않고 침착하게 대응한다.
- ② “절대 네 잘못이 아니야” 라며 아이를 지지해주고, 끝까지 부모가 지켜줄 것이라는 믿음을 준다.
- ③ 자녀가 당한 피해를 구체적으로 파악하고, 증거자료를 확보한다.
- ④ 가해자를 직접 만나 보복하지 않고, 담임 선생님 또는 관련 기관에 도움을 요청한다.
- ⑤ 관련 기관과 상담하여 대처요령과 전체적인 처리 과정을 지속적으로 확인한다.

문자 상담/신고
#1388
(청소년 사이버상담센터)

전화 상담/신고
117
(사이버폭력 신고전화)

모바일 앱 상담/신고
117Chat
스마트 안심드림

온라인 상담/신고
www.wee.go.kr
(학생위기상담종합서비스)

전라북도교육청은 모든 학생이 '지식위주의 학력을 극복하고 지식, 가치와 태도, 실천이 조화를 이루어 공동체와 더불어 살아가는 건강한 시민'으로 성장하는 것을 목표로 합니다. 이를 위해 우리 학교에서는 '참학력'을 추구하며, 이는 '스스로 배우고, 새롭게 생각하며, 더불어 살아가는 힘'으로 다음과 같이 구체화 됩니다.



- '참학력'은 스스로 배움에 도전하고 몰입하는 자기주도적 학습능력이다.
- '참학력'은 교과 핵심 개념을 이해하고 응용하여 창의적으로 문제를 해결하는 능력이다.
- '참학력'은 자신을 이해하고 사랑하며, 삶을 스스로 계획하고 관리하는 능력이다.
- '참학력'은 타인과 공감하고 소통하며 민주시민으로서 참여하고 실천하는 능력이다.

• '참학력'은 자연을 소중히 여기고 다양한 문화와 예술을 향유하는 능력이다.

이를 위하여 우리 학교에서는 '학생이 배움의 중심이 되어, 협력과 토론으로 생각을 키우고 배움을 삶의 실천으로 연결하는 수업'을 지향하며 다음과 같은 활동들을 하고 있습니다.

● 학생의 성장과 발달을 돕는 성장평가

- 수업 시간 중 학생들의 학습활동에 대해 과정중심의 수행평가가 이루어집니다.
- 평가결과는 100점으로 환산하지 않으며 총점, 평균 또한 산출하지 않습니다. 이렇게 하는 까닭은 시험 점수가 학생의 서열화 자료로 활용되는 역기능을 막고 개별 학생의 성장을 돕기 위함입니다.
- 각 교과와 특성에 맞게 학교에서 지도한 내용에 대해 관찰, 자기평가, 상호평가, 구술, 서술·논술형 평가, 실험·실습, 토론, 포트폴리오, 선택형 평가 등 다양한 과정중심 평가를 실시합니다.

● 학습더딤학생 맞춤형 지원 (맞춤형학교, 맞춤형학급 운영)

- 기초학력 더딤학생 기초 조사
- 기초학력 더딤학생 맞춤형 지도 방안 수립
- 기초학력 진단-보정 시스템 활용 향상도 점검 및 보정 지도

초등 성장평가제란

서열과 결과 중심의 암기식 일제평가가 아닌 다양한 해결방법을 찾아보고 학생의 삶과 연계하여 의미 있는 배움과 성장이 일어나 참학력이 신장되는 과정 중심의 전북형 초등 평가제도입니다.

이를 위해 교과와 성취기준과 학교의 특성 및 학생의 삶과 연계되는 내용 재구성이 필요하며 호기심과 질문이 있는 수업 속에 과정 중심의 다양한 수행평가가 이루어집니다.

초등
성장
평가제

학생

학생에게는 배움과 성장을 통한
참학력 신장을



교사

교사에게는 개별적인 평가권 속에서
수업 전문성 향상을



학부모

학부모에게는 학생의 성장과정을 함께
살펴볼 수 있는 기회를 제공합니다.

1. 교원의 교육활동을 보호해야 하는 이유

교육활동의 침해행위는 교원의 교육에 대한 사기와 열의를 떨어뜨리고, 학생들에게 쏟아야 할 시간과 노력을 허비하게 합니다. 구체적으로는 다음과 같은 문제를 야기할 수 있습니다.

☒ 학생들의 학습권 침해


교육활동 침해행위의 가장 큰 피해자는 학생이 될 수 있습니다. 학생의 학습권이 보호되기 위해서는 교원의 정당한 교육활동에 대한 보장과 상호신뢰가 필요합니다.

☒ 학생들의 인성에 위협

민주시민의 교육의 장인 학교에서 교원이 보호받지 못하는 모습은 교육환경을 회복하기 힘든 상황으로 만들 수 있습니다. 또한 저학년 학생일 경우 교원은 학교에서 부모의 역할을 하는 존재로서, 학부모와 교원 간의 분쟁은 학생들에게 부정적인 영향을 줄 수 있습니다.

☒ 학생들의 안전에 위협

수업활동과 안전을 위한 준비 시간이 부족하여 학생들이 위험해질 수 있습니다. 학생은 교육활동 중에 보호받지 못한다는 생각을 가지게 될 수 있으며, 이는 교원과 학교에 대한 불신으로 이어질 수 있습니다.

2. 교육활동 침해 행위란?

- 가. 폭행·상해, 협박, 명예훼손, 모욕손괴
- 나. 불법정보유통
- 다. 성범죄
- 라. 공무집행방해/업무방해
- 마. 반복적인 부당한 교육활동 간섭
- 바. 학교장이 교권존중에 위반한다고 판단하는 행위



학생의 행복이 교사의 행복입니다.
부모의 마음 교사도 알고 있습니다.
믿고 지지하여 주십시오!

3. 학부모의 교육활동 참여방법

- 가. 학교알리미 활용
- 나. 학교운영위원회 활용
- 다. 학부모회 참여
- 라. 학부모 총회 및 각종 연수 참여
- 마. 공개수업 참여 등

◆ 참고자료: 교육활동 침해예방 동영상 자료

<https://forteacher.kedi.re.kr/web/board/view.do?mId=70&brdIdx=14>



<부정청탁 및 금품 등 수수의 금지에 관한 법률>(이하 청탁금지법)이 2016년 9월 28일 시행되었습니다. 청탁금지법은 우리사회 폐습으로 작용하는 부정청탁과 금품수수의 관행을 근절하여 공정하고 투명한 사회를 구현하기 위한 목적으로 제정되었습니다.

청탁금지법 적용을 받는 4만 여개의 다양한 공공기관 중 학교가 차지하는 비중은 50%가 넘는 2만1천여 개이며, 교직원 70만 명에 달합니다. 또한 이러한 교원들과 직·간접적으로 학생평가 등 관련이 있는 학생·학부모들까지 합하면 사실상 대략 2천만 명에 달하는 국민이 학교교육과 관련하여 청탁금지법의 직·간접적 적용을 받게 됩니다.

청탁금지법은 공직자·사립학교교직원·공직자 등의 배우자는 물론 공직자 등에게 부정청탁을 하거나 수수 금지 금품 등을 제공한 민간인(학부모 포함) 모두에게 적용됩니다. **학부모가 교사에게 부정청탁(성적관련 등)이나 금품·선물·음식물을 제공하여 법을 위반하는 경우, 제공 받은 교사는 물론 제공한 학부모도 모두 처벌받게 됩니다.**

<청탁금지법> 위반으로 불미스러운 일이 발생했을 경우 학교의 명예 실추는 물론 지역사회로부터 학교 및 교사에 대한 불신은 커져만 가고, 교단에서 학생 교육에 보람과 긍지를 가지고 묵묵히 일하고 계시는 교사들의 사기저하로 이어져 결국 그 피해는 고스란히 우리 아이들에게 돌아갈 것입니다.

그동안 우리학교에서는 깨끗하고 신뢰받는 학교를 만들기 위해 ‘**불법찬조금 및 촌지수수**’ 근절을 위해 노력해왔으며 학부모님들의 적극적인 협조를 여러 차례 당부 드린 바 있습니다.

우리 아이들의 올바른 성장을 위하여 **학교현장에서 <청탁금지법>이 정착될 수 있도록 적극 협조해 주실 것을 당부 드립니다.**

▣ 청탁 금지법에 대해 더 궁금하신 사항은 아래 사이트를 활용하세요.

국민권익위원회 홈페이지(<http://www.acrc.go.kr/acrc/index.do>)

1.

출결 상황 관리

1. 결석

가. 결석일수의 산정: 학칙에 의거, 출석하여야 할 날짜에 출석하지 않았을 때에는 결석으로 처리한다.(담임교사에게 연락을 하였다고 해서 출석이 인정되는 것은 아님.)

나. 다음의 경우에는 출석으로 처리 한다.

- 1) 지진, 폭우, 폭설, 폭풍, 해일 등의 천재지변 또는 법정 감염병 등(학교 내 확산 방지를 위해 학교장이 필요하다고 인정하는 비법정 감염병을 포함)으로 출석하지 못한 경우
- 2) 학교장의 허가를 받은 '학교·시도(교육청)를 대표한 대회 및 훈련, 교환학습, 교외체험학습, 「학교보건법」 제8조에 따른 등교중지' 등으로 출석하지 못한 경우
- 3) 「초·중등교육법 시행령」 제31조제1항의 규정에 의한 학교 내의 봉사, 사회봉사, 특별교육 이수기간
- 4) 「초·중등교육법」 제28조제6항의 규정에 의한 상담, 진로 프로그램 등 숙려기간
- 5) 다음 경조사로 인해 출석하지 못한 경우-**학부모 의견서 제출**

[경조사로 인한 출석인정 일수]

구 분	대 상	일 수
결 혼	◦ 형제, 자매	1
입 양	◦ 본인	20
사 망	◦ 부모 및 부모의 부모	5
	◦ 부모의 조부모.외조부모	3
	◦ 형제.자매 및 그의 배우자	
	◦ 부모의 형제자매	1

- 6) 기타 부득이한 사유로 학교장의 허가를 받아 결석하는 경우

다. 질병으로 인한 결석 처리(병결) **결석계 제출 필요함.**

- 1) 상습적이지 않은 1~2일의 질병으로 인한 단기결석:
결석한 날부터 5일 이내에 ① 결석계 제출
- 2) 3일이상의 질병으로 인한 장기결석: 결석한 날부터 5일 이내에 ① 결석계+② 의사의 진단서 또는 의견서(의사 소견서, 진료 확인서, 입퇴원확인서 등 진료 관련 증빙서류)를 첨부 제출
- 3) 기저질환을 가진 민감군 학생의 미세먼지와 관련성이 있는 결석: ① 결석계+② 의사진단서(소견서) ※ 학기 초 최초 제출한 진단서로 해당 학기 질병결석 증빙을 갈음할 수 있음.

라. 미인정 결석(학부모 의견서 제출)

- 1) 「학교폭력예방 및 대책에 관한 법률」 제17조제1항제6호에 따른 출석정지
- 2) 「초·중등교육법 시행령」 제31조제1항제4호에 따른 출석정지
- 3) 「초·중등교육법 시행령」 제31조제6항의 가정학습 기간
- 4) 태만, 가출, 출석 거부 등 고의로 결석한 경우
- 5) 기타 합당하지 않은 사유로 결석한 경우

※ 교외체험학습 기간을 초과한 결석, 해외 어학연수로 인한 결석

마. 기타 결석(학교장 인정: 공문에 의거 결재)

- 1) 부모, 가족 봉양, 가사 조력, 간병 등 부득이한 개인사정에 의한 결석임을 학교장이 인정하는 경우
- 2) 기타 합당한 사유에 의한 결석임을 학교장이 인정하는 경우

2. 학년 수료

- 1) 해당 학년 수료에 필요한 출석일수는 해당 학년수업일수의 3분의 2이상으로 함.
- 2) 정당한 사유 없이 당해 학년도 수업일수의 3분의 1 이상 장기결석한 학생은 유예 처리후 정원외로 학적 관리함.
- 3) 위 2)항의 경우 당해년도의 학년배정 및 학년진급이 불가하므로 다음학년도에 해당학년을 재이수하여야 함.

2.

교외체험학습(출석 인정)

1. 교외체험학습 운영

가. 교외체험학습은 개인 계획에 의하여 학교장의 사전 허가를 받은 후 실시하는 체험학습으로, 그 기간은 공휴일, 방학, 재량휴업일을 제외한 연 15일 이내에서 출석으로 인정한다.

※ 단, 감염병(심각, 경계)일 경우에는 30일까지 운영하며 감염병(심각, 경계)일 경우에만 가정학습을 사유로 인정한다.

나. 교외체험학습은 관찰, 조사, 수집, 현장 견학, 답사, 문화체험 등의 직접적인 경험 활동, 실천이 중심이 되어 교육적인 효과를 나타내는 폭넓은 체험학습을 의미한다.

다. 교외체험학습 기간은 1일 단위로 운영함이 원칙이며, 필요시 반일(4시간)도 운영이 가능하다. (4시간 2회시 1일로 환산)

라. 학생이 다양한 학교 밖 체험활동을 위해 국내외 답사 등 체험활동을 하고자 할 때 반드시 보호자의 책임 하에 실시한다.

단, 해외에 거주하는 친지 방문시에는 부모비동반 UM(Unaccompanied Minor) 서비스를 이용할 수 있음.

2. 교외체험학습 신청 절차

가. 보호자는 체험학습 실시 3일전(토·일 및 공휴일 제외, 감염병 위기경보 '심각,경계'단계의

경우 전일)까지 교외체험학습 계획을 수립, 교외체험학습 신청서(가정학습의 경우 학습계획서)를 기재하여 담임교사에게 신청서를 제출하고, 학생은 체험학습 종료 후 7일 이내 교외 체험학습 보고서(가정학습의 경우 가정학습 보고서)를 제출한다.

(단, 신청서 및 보고서 제출기간 및 방법은 불가피한 사유가 있는 경우 자체규정에 의해 예외 인정 가능)

나. 인솔자는 보호자¹⁾ 또는 보호자의 위임을 받은 성인으로 한다.

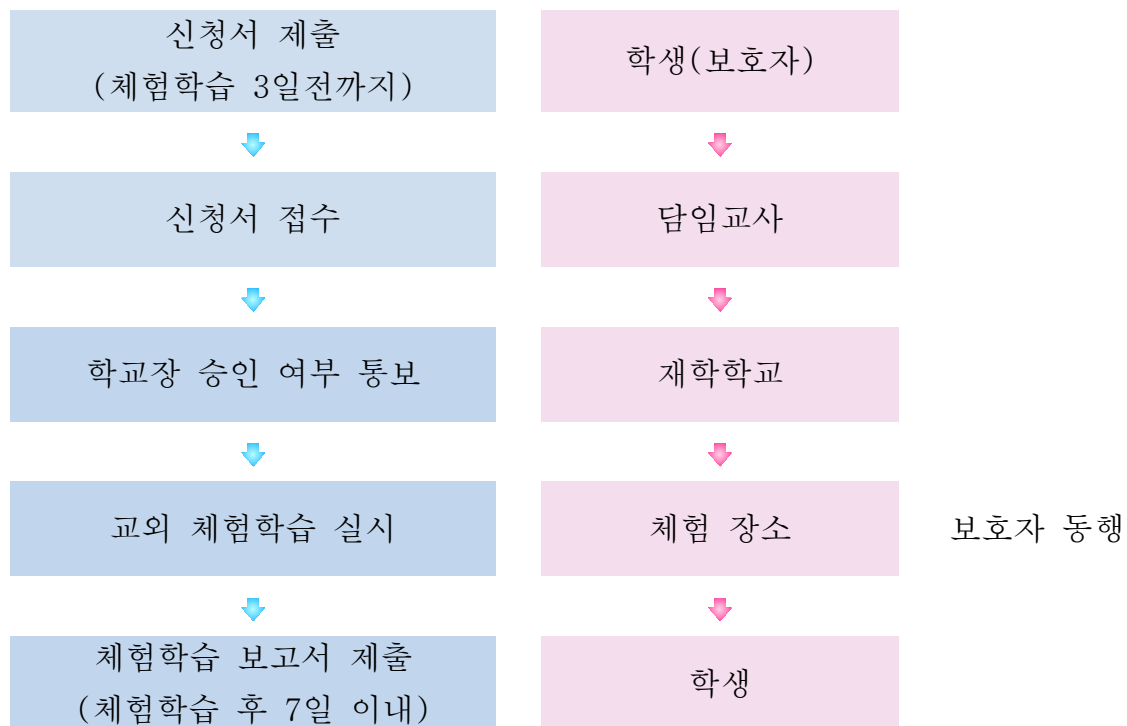
다. 신청서를 접수한 후 학교장은 교외체험학습의 필요성과 교외체험학습이 충실히 수행될 수 있는지를 판단한 후 교외체험학습을 승인한다.

라. 교외체험학습을 떠나기 전 학생과 보호자는 체험학습 시 주의사항, 체험학습 방법 등을 안내 받고 교외체험학습을 실시한다.

마. 교외체험학습 신청내용과 다르게 허위로 체험학습을 추진하는 경우에는 미인정결석으로 처리할 수 있다.

※ 교외체험학습 승인불가 사항(미인정 결석 처리)

- 사설학원, 종교단체 등에서 계획하여 실시하는 모든 활동
- 1명의 성인이 1명의 학생이 아닌 여러 명의 학생을 대상으로 실시하는 모든 활동



1) 1) 보호자 등: 보호자(친권자 및 후견인, 사실상의 보호자) 및 4촌 이내의 성인인 친족