



백산중 2023-084
교무실 063)582-2046
행정실 063)584-2053

가 정 통 신 문
<https://school.jbedu.kr/whitesan>
교무실 063-582-2046, 행정실 063-584-2053
팩 스 063-583-4647
(56323) 전북 부안군 백산면 백산로 379



주 제 : 마이코플라스마 폐렴, 인플루엔자 등 호흡기 감염병 예방 안내

학부모님 안녕하세요?

우리 학교의 교육활동에 관심을 가져주신데 감사드리며, 항상 가정에 행복이 가득하시기를 기원드립니다.

최근 단체생활을 하는 아동 청소년을 중심으로 마이코플라스마 폐렴 환자 발생이 증가하고 있고, 인플루엔자 유행이 지속되고 있어 호흡기 감염병 예방수칙을 안내합니다.

	백일해 (법정감염병 제2급)	마이코플라스마 폐렴	인플루엔자(독감)
증상	발작적 기침, 기침 후 구토, 무호흡 등	발열, 두통, 인후통, 기침 등	두통, 근육통, 기침, 콧물, 인후통, 설사, 메스꺼움, 발열 등
예방 접종	생후 2·4·6개월(기본3회), (추가3회) 생후15~18개월· 만4~6세· 만11~12세	현재 개발된 백신은 없음	생후6개월~13세 어린이 (2010.1.1.~2023.8.31.출생) 지원기간:(2회 접종대상자) '23.9.20.(수)~'24.4.30.(화), (1회 접종대상자) '23.10.5.(목) ~ '24.4.30.(화)
예방 관리	올바른 손 씻기 생활화하기, 기침예절 실천하기(기침 등 유증상 시 마스크 착용), 주기적으로 환기하기, 의심 증상 발생 시 신속한 진료·치료받기, 전염기간 동안 등원·등교하지 않기, 예방접종 참여하기 등 호흡기 감염병 예방수칙을 준수		

☞ 마이코플라스마 폐렴이란?

- 마이코플라스마 폐렴균에 의한 급성 호흡기 감염증으로 연중 발생 가능하지만 4~7년 주기로 유행하고, 주로 늦가을~초봄에 유행합니다.(가장 최근 유행 :2019년)
- 감염초기 발열, 두통, 인후통이 나타나고 이어서 기침이 2주 이상 지속됩니다.(보통3~4주간 지속)
일반적인 감기 증상과 비슷하여 자연적으로 회복되지만, 일부 중증으로 진행되어 폐렴 등을 유발할 수 있습니다.(환자의 3~13%가 폐렴으로 진행)
- 감염경로는 환자의 기침이나 콧물 등 호흡기 분비물의 비말전파 또는 직접 접촉을 통해 감염되며, 증상이 발생한 후 20일까지 전파가 가능하므로 예방수칙 준수가 중요합니다.

일상 예방 수칙						
	흐르는 물에 비누로 30초 이상 손 씻기	기침이나 재채기는 입과 코를 가리기	씻지 않은 손으로 눈·코·입 만지지 않기	호흡기 증상 시 진료 및 휴식하기	증상이 있는 동안 사람 많은 곳 피하기	환자와 수건, 물컵 등 구분하여 사용하기

마이코플라스마 폐렴균 감염증 Q&A

1. 마이코플라스마 폐렴균 감염증은 무엇인가요?

마이코플라스마 폐렴균(*Mycoplasma pneumoniae*)에 의해 감염되어 발생하는 호흡기 감염병으로 전체 폐렴의 10~30%를 차지 할 정도로 흔한 호흡기 감염병입니다. 주로, 학령기 아동 및 젊은 성인에서 폐렴의 주요 원인으로 알려져 있습니다.

2. 마이코플라스마 폐렴균 감염증의 증상은 무엇인가요?

주 증상은 발열과 심하고 오래가는 기침입니다. 초기에는 두통, 발열, 콧물, 인후통 등을 호소하다가 목이 쉬고 기침을 하게 됩니다. 기침은 발병 2주 동안 악화되다가 발병 3~4주가 지나면 증상이 사라집니다. 그러나 증상이 악화되어 폐렴, 폐농양, 폐기종, 기관지확장증 등 합병증이 생길 수도 있습니다. 호흡기 증상 이외에는 구토, 복통, 피부발진 등이 잘 동반되고, 뇌수막염, 뇌염, 심근염, 관절염, 간염, 용혈성 빈혈 등도 발생할 수 있습니다.

3. 마이코플라스마 폐렴균 감염증은 어떻게 전파되나요?

환자가 기침, 재채기 등을 할 때 비말(호흡기 분비물)로 전파됩니다. 주로 같이 동거하는 가족, 밀접하게 접촉할 수 있는 학교, 어린이집, 기숙사, 군부대 등 집단시설일 경우 전파가능성이 높습니다.

4. 마이코플라스마 폐렴균 감염증의 예방 방법은 무엇인가요?

마이코플라스마 폐렴균 백신은 없습니다. 그러므로 올바른 손씻기의 생활화, 기침예절 실천 준수, 실내에서 자주 환기, 호흡기 증상이 있는 경우 의료기관 방문 및 진료 등 개인위생수칙을 준수하여 타인에게 전파하지 않도록 해야 합니다

5. 마이코플라스마 폐렴균 감염증의 치료방법은 무엇인가요?

적절한 항생제 치료 또는 임상경과에 따라 스테로이드 병용치료를 하는 것이고 일부 폐렴 등 중증으로 진행되지 않는 경우 시일이 걸리더라도 대부분 자연회복됩니다.

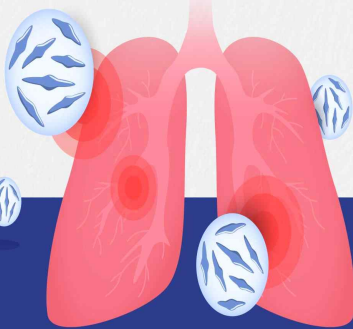
마이코플라스마 폐렴균 감염증 카드뉴스

2023.11.3.



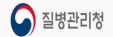
부모님을 주목!

겨울철 한파 예상에 따라 마이코플라스마 폐렴균 감염 유행에 대비하세요!



1/7

2023.11.3.



마이코플라스마 폐렴균 감염증이란?

마이코플라스마 폐렴균에 의한 급성 호흡기 감염증으로
연중 발생 가능하지만 4~7년 주기로 유행하고,
주로 늦가을~초봄에 유행합니다.

* 가장 최근 유행: 2019년



2/7

2023.11.3.



마이코플라스마 폐렴균 감염증 주요 증상은?

감염 초기 발열, 두통, 인후통이 나타나고,
이어서 기침이 2주 이상 지속됩니다.

* 보통 3~4주간 지속

일반적인 감기 증상과 비슷하여 자연적으로 회복되지만,
일부 중증으로 진행되어 폐렴 등을 유발할 수 있습니다.

* 환자의 3~13%가 폐렴으로 진행



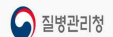
발열

두통

인후통

3/7

2023.11.3.



마이코플라스마 폐렴균 감염증 감염 경로는?

환자의 기침이나 콧물 등 호흡기 분비물의
비말 전파 또는 직접 접촉을 통해 감염될 수 있습니다.

특히, 어린이집, 유치원, 학교 등 집단시설이나
같이 거주하는 가족 사이에서 전파가 쉽게 일어날 수 있습니다.

증상이 발생한 이후 20일까지 전파가 가능하므로
예방수칙 준수가 중요합니다.



4/7

예방수칙1 일상에서!

- ☒ 흐르는 물에 비누로 30초 이상 손씻기
- ☒ 기침이나 재채기 할 때는 입과 코를 가리기
- ☒ 씻지 않은 손으로 눈, 코, 입 만지지 않기
- ☒ 호흡기 증상 시 진료 및 휴식하기
- ☒ 증상이 있는 동안 사람 많은 곳 피하기
- ☒ 환자와 수건, 물컵 등 구분하여 사용하기

5/7

예방수칙2 보육시설·학교에서!

- ☒ 식기, 수건, 장난감의 공동사용 금지
- ☒ 호흡기 등 감염 증상 발생 여부 관찰
- ☒ 호흡기 증상이 있는 경우 등교, 등원 자제



6/7

**마이코플라스마
페렴균 감염증**

예방수칙 꼭 지키시고
증상이 있을 때는
의료기관에서 진료 받으세요!



7/7

2023년 12월 7일

백 산 중 학 교 장

