

2021학년도

존중과 배려로 함께 성장하는  
2021학년도 우전교육과정 설명회 자료



전 주 우 전 초 등 학 교

2021학년도

존중과 배려로 함께 성장하는

# 전주우전 교육과정 안내

I. 학교 현황 .....	
II. 우전 교육 비전 .....	
III. 우전 중점 교육활동 .....	
IV. 2020학년도 학사 일정 .....	
V. 학부모 연수 자료	
1. 코로나19 학생 자가진단시스템 운영 안내 .....	
2. 2021학년도 출결관리 안내 .....	
3. 코로나19 감염병 대응 등교수업 출결운영 안내 .....	
4. 공교육 정상화법 .....	
5. 안전한 등하굣길을 위한 교통안전 교육 .....	
6. 학교폭력 예방교육 .....	
7. 아동학대 및 가정폭력 예방교육 .....	
8. 인권교육 .....	
9. 생명존중 및 자살 예방교육 .....	
10. 학부모 성폭력 예방교육 .....	
11. 정보통신 윤리교육 .....	
12. 방과후 학교 프로그램 운영 .....	
13. 청렴실천 학부모 연수 .....	
14. 교육활동보호 .....	
<부록> 교실배치도	



## II. 우전교육비전



### Ⅲ. 우전 중점 교육활동

#### 삼천과 함께 성장하는 몸튼튼, 마음튼튼 활동

목적	<ul style="list-style-type: none"> <li>▶ 학교 주변의 자연환경인 삼천에 대해 관심을 갖고 관찰하고 탐구하여 탐구력을 신장</li> <li>▶ 융합 교육으로 정서적 안정과 심미력 향상, 창의력, 상상력, 예술 표현력 신장</li> </ul>
추진 내용	<ul style="list-style-type: none"> <li>▶ 몸 튼튼 활동 <ul style="list-style-type: none"> <li>- 오감체험하며 삼천 걷기, 삼천 자연보호 활동, 삼천의 모습 글과 그림으로 표현하기</li> <li>- 삼천의 변화 모습 조사, 생태계를 구성하는 요소 알아보기, 삼천 동식물 도감 제작</li> </ul> </li> <li>▶ 마음튼튼 활동 <ul style="list-style-type: none"> <li>- 삼천의 사계절 탐구하기(계절에 따른 삼천의 모습, 식물이용 미술 활동 등)</li> <li>- 삼천의 생태 관찰하기(풀꽃, 곤충, 동물 등)</li> <li>- 삼천 자유 주제 탐구 활동</li> <li>- 삼천을 위해 할 수 있는 일 알아보기</li> </ul> </li> </ul>

#### 꿈을 키우는 행복한 독서교육

목적	<ul style="list-style-type: none"> <li>▶ 책읽기 즐거움을 느끼며 평생 책 읽기로 나아가는 독서 기회 부여</li> <li>▶ 창의력, 발표력, 종합적 사고능력 신장을 통한 참학력 바탕 마련</li> </ul>
추진 내용	<ul style="list-style-type: none"> <li>▶ 독서 교육 환경 조성 <ul style="list-style-type: none"> <li>- 학교 도서관 운영(학급별 도서관 활용 수업, 맞춤형 학년별 독서 행사 실시)</li> <li>- 함께 읽는 독서 문화 형성(온책 읽기, 책 읽어주는 선생님)</li> </ul> </li> <li>▶ 독서 교육의 활성화 <ul style="list-style-type: none"> <li>- 책마당 글마당 행사(책놀이, 그림자 연극, 작가와의 만남)</li> <li>- 온책 읽기, 그림책 돌려 읽기</li> </ul> </li> <li>▶ 독서논술 디베이트 교육 -5학년 디베이트 교육 실시</li> <li>▶ 전주 교육 특구 책읽는 교실 운영</li> </ul>

#### 학교교육과정에서 중점을 두어 운영하고자 하는 내용

1. 안전을 최우선에 두는 학교 교육과정 운영
2. 논리적 사고력을 향상시키는 독서 교육
3. 합리적 사고를 향상시키는 융합인재 교육
4. 학생들의 꿈과 적성, 실력을 향상시키는 교육
5. 기초 기본 교육 강화를 통한 더딤 학생 없는 학교
6. 학생들의 아름다운 심성을 가꾸기 위한 음악 감성 교육
7. 방과후 프로그램과 돌봄 교육 적극 운영
8. 학생들의 교육력을 제고하는 교육환경 개선 사업 지속 추진

## IV. 2021학년도 학사일정

2021.3							4							5							6						
일	월	화	수	목	금	토	일	월	화	수	목	금	토	일	월	화	수	목	금	토	일	월	화	수	목	금	토
	1	2	3	4	5	6					1	2	3							1			1	2	3	4	5
7	8	9	10	11	12	13	4	5	6	7	8	9	10	2	3	4	5	6	7	8	6	7	8	9	10	11	12
14	15	16	17	18	19	20	11	12	13	14	15	16	17	9	10	11	12	13	14	15	13	14	15	16	17	18	19
21	22	23	24	25	26	27	18	19	20	21	22	23	24	16	17	18	19	20	21	22	20	21	22	23	24	25	26
28	29	30	31				25	26	27	28	29	30		23	24	25	26	27	28	29	27	28	29	30			
														30	31												
*입학식 2일(화) *시업식 2일(화) *따뜻한 공동체 세움주간:8일(월)~12일(금) *학교폭력예방교육 9일(화) *교육과정 설명회 18일(목) *학년자치대표조직 19일(금)							*3학년 신체발달검사 8일(목) *6학년 신체발달검사 9일(금) *과학행사주간, 장애인식개선주간: 19일(월)~23일(금) *1-2학년 책마당글마당 27일(화) *1.6학년현장체험학습 28일(수) *2.5학년현장체험학습 29일(목)							*학부모 공개수업 4일(화) *1학년 우전놀이한마당 6일(목) *2학년119안전체험(3학급) 6일(목) *3.4학년현장체험학습 7일(금) *학부모상담주간:10일(월)~14일(금) *2학년 우전놀이한마당 10일(월) *3학년 우전놀이한마당 11일(화) *4학년 우전놀이한마당 13일(목) *2학년119안전체험(3학급)13일(목) *다꿈교육주간: 17일(월)~21일(금) *5학년 우전놀이한마당 17일(월) *6학년 우전놀이한마당 20일(목) *자체소방훈련 21일(금) *5학년119안전체험(3학급)25일(화) *5학년119안전체험(3학급)27일(목) *1.2학년 성폭력예방교육 28일(금) *3학년 수영체험(3개반): 31일(월)~6월 2일(수)							*통일교육주간: 1일(화)~4일(금) *3학년 수영체험(2개반): 3일(목)~7일(월) *4학년 수영체험(4개반): 8일(화)~10일(목) *4학년 수영체험(3개반): 11일(금)~15일(화) *방과후 공개수업: 15일(화)~16일(수)						
7							8							9							10						
일	월	화	수	목	금	토	일	월	화	수	목	금	토	일	월	화	수	목	금	토	일	월	화	수	목	금	토
					1	2	3									1	2	3	4					1	2		
4	5	6	7	8	9	10	1	2	3	4	5	6	7	5	6	7	8	9	10	11	3	4	5	6	7	8	9
11	12	13	14	15	16	17	8	9	10	11	12	13	14	12	13	14	15	16	17	18	10	11	12	13	14	15	16
18	19	20	21	22	23	24	15	16	17	18	19	20	21	19	20	21	22	23	24	25	17	18	19	20	21	22	23
25	26	27	28	29	30	31	22	23	24	25	26	27	28	26	27	28	29	30			24	25	26	27	28	29	30
							29	30	31												31						
*5학년책마당글마당 6일(화) *여름방학식 22일(목)							*여름개학식 23일(월) *따뜻한 공동체 세움주간: 30일(월)~9월 3일(금) *5학년 진로적성검사 31일(화)							*학년자치대표조직 3일(금) *5학년 JEC입소(3개반): 7일(화)~8일(수) *5학년 JEC입소(3개반): 9일(목)~10일(금) *합동소방훈련 16일(목) *학부모 상담주간: 27일(월)~10월 1일(금)							*흡연예방교육주간: 4일(월)~8일(금) *3-4학년 책마당글마당 5일(화) *장애인식개선주간: 11일(월)~15일(금) *1.3학년현장체험학습 13일(수) *4학년현장체험학습 15일(금) *2.5학년현장체험학습 20일(수) *6학년테마식체험학습 22일(금) *독도교육주간: 25일(월)~29일(금) *학급특색문화의날 주간: 25일(월)~29일(금)						
11							12							2022. 1							2						
일	월	화	수	목	금	토	일	월	화	수	목	금	토	일	월	화	수	목	금	토	일	월	화	수	목	금	토
	1	2	3	4	5	6					1	2	3	4						1			1	2	3	4	5
7	8	9	10	11	12	13	5	6	7	8	9	10	11	2	3	4	5	6	7	8	6	7	8	9	10	11	12
14	15	16	17	18	19	20	12	13	14	15	16	17	18	9	10	11	12	13	14	15	13	14	15	16	17	18	19
21	22	23	24	25	26	27	19	20	21	22	23	24	25	16	17	18	19	20	21	22	20	21	22	23	24	25	26
28	29	30					26	27	28	29	30	31		23	24	25	26	27	28	29	27	28					
														30	31												
*1학교1안전행사 4일(목) *스포츠클럽주간: 8일(월)~19일(금) *6학년책마당글마당 9일(화) *방과후 공개수업:6일(화)~17일(수)							*졸업식 29일(수) *종업식 29일(수)																				

★코로나 19 및 학교 사정에 의해 안내된 교육 행사내용(일정)이 변경되어 운영될 수 있습니다.

# 1. 코로나19 학생 자가진단시스템 운영 안내

교육부와 교육청 지침에 따라 코로나19 학생 자가진단을 다음과 같이 운영하고자 합니다.

매일 아침 등교 전 가정에서 접속 주소(URL)나 모바일 앱을 통해 참여하며, 학생 본인이 설문하지 못하는 경우 학생의 건강상태를 보호자가 응답하여 참여합니다.

응답 제출 후 나타나는 안내 문구에 따라 등교 또는 가정에서 보호할 수 있도록 협조하여 주시기 바랍니다.

모두의 건강과 적절한 대응 및 조치를 위한 일이니 반드시 매일 참여해 주십시오.

1. 조사 기간: 개학 1주일 전 ~ 코로나19 종료시 까지
2. 내용: 개학 1주일 전부터 학생, 학부모가 학생의 건강 상태를 확인하여 매일 매일 PC, 모바일로 제출하는 일일점검 시스템
3. 조사는 하루 단위로 결과 반영되며, 중복 참여시 최종 조사 결과만 반영 됩니다.

## <참여방법>

1. 휴대전화에서 수신한 문자메시지의 링크 클릭 또는 모바일 앱“건강상태 자가진단(교육부)”설치
2. 접속주소(URL) 입력 또는 클릭  
<http://hcs.eduro.go.kr> (스마트폰, 컴퓨터 모두 가능)
3. [학생정보 입력] 클릭: 학교(전주우전초등학교 검색), 이름, 주민번호 앞6자리, 비밀번호(숫자4자리)를 설정·입력(숫자 4자리는 로그인 시 계속 사용)
4. 모든 문항 응답하여 [제출]후 하단에 표시되는 안내에 따름

응답 제출 후 안내 문구	
코로나19 예방을 위한 자가진단 설문결과 의심 증상에 해당하는 항목이 없어 등교가 가능합니다.	현재 자녀의 건강상태는 가정 내에서 보호가 필요한 상황이므로 우리 아이들의 건강한 학교생활을 위해 잠시 등교하지 않도록 협조하여 주시기 바랍니다.
등교가능	등교중지(출석인정), 담임교사에게 연락

## 5. 등교중지시 협조 사항

- \* 등교중지 안내가 나타나면 등교하지 않고 반드시 담임교사에게 연락 후 안내에 따라 주시기 바랍니다.
- \* 선별진료소 방문하여 진료, 검사 받기→진료 후 진행 상황 담임 선생님께 전달  
☞ 유·초·중등 및 특수학교 코로나19 감염 예방 관리 안내 지침에 의해 선별진료소를 방문하여 진료를 받으시고 선별진료소의 안내를 따르시기 바랍니다.
- \* 전주시 보건소(덕진진료실): 전주시 덕진구 벚꽃로 55 ☎ 063-250-3901
- \* 마스크 착용, 의료기관 방문 시 자차이용 바랍니다.
- \* 검사 결과 음성이라도 집에서 충분히 휴식을 취하며 경과 관찰해 주세요.

## 등교중지 생활수칙 학생 및 보호자 준수사항

### <학생 준수사항>

□ 개인위생 관리를 철저히 합니다.

① 다음의 경우 반드시 비누(또는 손소독제)와 물로 손을 씻습니다.

가. 식사 전. 나. 화장실 이용 후 다. 학교에 다녀온 후(또는 외출 후) 집에 도착하자마자

② 기침예절을 준수합니다.

가 기침을 할 때에는 휴지나 옷소매로 가리고

나. 사용한 휴지는 바로 버린 후

다. 반드시 비누와 물로 30초 이상 깨끗이 손씻기

□ 다음의 경우에는 등교를 하지 않고 담임선생님에게 알립니다.

① 37.5℃ 이상의 발열 또는 호흡기 증상이 나타난 경우

② 해외 여행을 다녀왔거나 확진환자와 접촉하여 자가격리 통지서를 받은 경우

③ 가족(동거인) 중 해외여행이나 확진환자와의 접촉으로 자가격리 통지서를 받은 사람이 있는 경우

□ 등교 중지된 경우 반드시 다음의 생활수칙을 준수합니다.

① 바깥 외출 금지

② 가능한 독립된 공간에서 혼자 생활하기

③ 방문은 닫은 채 창문을 자주 열어 환기시키기

④ 식사는 혼자서 하기

### <보호자 및 가족 준수사항>

□ 매일 아침 자녀가 등교하기 전 체온과 호흡기증상 유무를 확인합니다.

□ 다음의 경우에는 등교를 시키지 않고 담임선생님에게 알립니다.

① 37.5℃ 이상의 발열 또는 호흡기 증상이 나타난 경우

② 해외 여행을 다녀왔거나 확진환자와 접촉하여 자가격리 통지서를 받은 경우

③ 가족(동거인) 중 해외여행이나 확진환자와의 접촉으로 자가격리 통지서를 받은 사람이 있는 경우

□ 자녀가 등교 중지된 경우 보호자께서는 반드시 다음의 내용을 준수하도록 자녀에게 교육합니다.

① 바깥 외출 금지

② 가능한 독립된 공간에서 혼자 생활하기

③ 방문은 닫은 채 창문을 자주 열어 환기시키기

④ 식사는 혼자서 하기

□ 등교중지 중인 학생의 가족은 다음의 생활수칙을 준수합니다.

① 등교중지 중인 학생의 건강상태(발열, 호흡기증상 등)를 매일 주의 깊게 관찰합니다.

② 등교중지 기간 동안 가족 또는 동거인은 최대한 등교중지 중인 학생과 접촉하지 않도록 합니다.

- 특히, 노인, 임산부, 소아, 만성질환, 암 등 면역력이 저하된 분은 접촉을 금지합니다.

- 외부인의 방문도 제한합니다.

③ 등교중지 중인 학생과 독립된 공간에서 생활하시고, 공용으로 사용하는 공간은 자주 환기를 시킵니다.



## 2. 2021학년도 출결관리 안내

### 1. 출결 상황 관리

#### 가. 결석

- 1) 결석일수의 산정: 학칙에 의거, 출석하여야 할 날짜에 출석하지 않았을 때에는 결석으로 처리한다.(담임교사에게 연락을 하였다고 해서 출석이 인정되는 것은 아님.)
- 2) 다음의 경우에는 출석으로 처리 한다.
  - 가) 지진, 폭우, 폭설, 폭풍, 해일 등의 천재지변 또는 법정 감염병 등(학교 내 확산 방지를 위해 학교장이 필요하다고 인정하는 비법정 감염병을 포함)으로 출석하지 못한 경우
  - 나) 학교장의 허가를 받은 '학교·시도(교육청)를 대표한 대회 및 훈련, 교환학습, 교외체험학습, 「학교보건법」 제8조에 따른 등교중지' 등으로 출석하지 못한 경우
  - 다) 「초·중등교육법 시행령」 제31조제1항의 규정에 의한 학교 내의 봉사, 사회봉사, 특별교육 이수기간
  - 라) 「초·중등교육법」 제28조제6항의 규정에 의한 상담, 진로 프로그램 등 숙려게 참여 인정 기간
  - 마) 다음 경조사로 인해 출석하지 못한 경우-**학부모 의견서 제출[양식 1]**

#### [경조사로 인한 출석인정 일수]

구 분	대 상	일 수
결 혼	○ 형제, 자매	1
입 양	○ 본인	20
사 망	○ 부모 및 부모의 부모	5
	○ 부모의 조부모.외조부모	3
	○ 형제.자매 및 그의 배우자	
	○ 부모의 형제자매	1

- 바) 기타 부득이한 사유로 학교장의 허가를 받아 결석하는 경우
- 3) 질병으로 인한 결석 처리(병결) [양식 2] 결석계 제출 필요함.
  - 가) 상습적이지 않은 1~2일의 질병으로 인한 단기결석: 결석한 날부터 5일 이내에 ① 결석계 제출
  - 나) 3일이상의 질병으로 인한 장기결석: 결석한 날부터 5일 이내에 ① 결석계+② 의사의 진단서또는 의견서(의사 소견서, 진료 확인서, 입퇴원확인서 등 진료 관련 증빙서류)를 첨부 제출
  - 다) 기저질환을 가진 민감군 학생의 미세면지와 관련성이 있는 결석: ① 결석계+② 의사진단서(소견서) ※ 학기 초 최초 제출한 진단서로 해당 학기 질병결석 증빙을 갈음할 수 있음.
- 4) 미인정 결석(학부모 의견서 제출[양식 1])
  - 가) 「학교폭력예방 및 대책에 관한 법률」 제17조제1항제6호에 따른 출석정지
  - 나) 「초·중등교육법 시행령」 제31조제1항제4호에 따른 출석정지
  - 다) 「초·중등교육법 시행령」 제31조제6항의 가정학습 기간
  - 라) 태만, 가출, 출석 거부 등 고의로 결석한 경우
  - 마) 기타 합당하지 않은 사유로 결석한 경우

※ 교외체험학습 기간을 초과한 결석, 해외 어학연수로 인한 결석

5) 기타 결석(학교장 인정: 공문에 의거 결재)

가) 부모 가족 봉양, 가사 조력, 간병 등 부득이한 개인사정에 의한 결석임을 학교장이 인정하는 경우

나) 기타 합당한 사유에 의한 결석임을 학교장이 인정하는 경우

나. 학년 수료

- 1) 해당 학년 수료에 필요한 출석일수는 해당 학년수업일수의 3분의 2이상으로 함.
- 2) 정당한 사유 없이 당해 학년도 수업일수의 3분의 1 이상 장기결석한 학생은 유예 처리후 정원으로 학적 관리함.
- 3) 위 2)항의 경우 당해년도의 학년배정 및 학년진급이 불가하므로 다음학년도에 해당학년을 재이수하여야 함.

## 2. 교외체험학습(출석 인정)

가. 교외체험학습[양식 3]

◇ 일과운영

가. 교외체험학습은 개인 계획에 의하여 학교장의 사전 허가를 받은 후, 실시하는 체험학습으로, 그 기간은 공휴일, 방학, 재량휴업일을 제외한 연 15일 이내에서 출석으로 인정한다.

※ 단, 감염병(심각, 경계)일 경우엔 30일까지 운영하며 감염병(심각, 경계)일 경우에만 사유로 가정학습을 인정한다.

나. 교외체험학습은 관찰, 조사, 수집, 현장 견학, 답사, 문화체험 등의 직접적인 경험 활동, 실천이 중심이 되어 교육적인 효과를 나타내는 폭넓은 체험학습을 의미한다.

다. 교외체험학습 기간은 1일 단위로 운영함이 원칙이며, 필요시 반일(4시간)도 운영이 가능하다. (4시간 2회시 1일로 환산)

라. 학생이 다양한 학교 밖 체험활동을 위해 국내외 답사 등 체험활동을 하고자 할 때 반드시 보호자의 책임 하에 실시한다.

◇ 신청절차

가. 보호자는 체험학습 실시 3일전(토·일 및 공휴일 제외)까지 교외체험학습 계획을 수립, [서식 3]교외체험학습 신청서를 기재하여 담임교사에게 신청서를 제출한다.

나. 인솔자는 보호자 또는 보호자의 위임을 받은 성인으로 한다.

다. 신청서를 접수한 후 학교장은 교외체험학습의 필요성과 교외체험학습이 충실히 수행될 수 있는지를 판단한 후 교외체험학습을 승인한다.

라. 교외체험학습을 떠나기 전 학생과 보호자는 체험학습 시 주의사항, 체험학습 방법 등을 안내 받고 교외체험학습을 실시한다.

마. 교외체험학습 신청내용과 다르게 허위로 체험학습을 추진하는 경우에는 미인정결석으로 처리할 수 있다.

바. 학생은 체험학습이 종료되면 7일 이내 [서식 3]교외체험학습보고서를 제출하고, 담임교사(학교)는 이에 준하는 적절한 사후지도를 하도록 한다.

단, 해외 거주하는 친지 방문 시 부모비동반 UM(Unaccompanied Minor) 서비스를 이용할 수 있음

※ 교외체험학습 승인불가 사항(미인정 결석 처리)

- 사설학원, 종교단체 등에서 계획하여 실시하는 모든 활동
- 1명의 성인이 1명의 학생이 아닌 여러 명의 학생을 대상으로 실시하는 모든 활동

### ■ 관련 양식

▶ 학교홈페이지 공지사항 1617번 참고

### 3. 코로나19 감염병 대응 등교수업 출결 운영 안내

#### ▣ 등교중지학생 : 출석인정결석 처리

※ 확진자 발생 등에 따른 시설이용 제한 조치로 일과 중 등교중지 되는 경우, 해당일은 '출석인정 조퇴' 처리

#### 【등교중지 대상 학생】

대상	등교 중지 기간	출결증빙 자료
확진 받은 학생	보건당국의 입원치료 통지 시부터 격리 해제할 때까지	<ul style="list-style-type: none"> <li>입원치료통지서*</li> <li>* 감염병의 예방 및 관리에 관한법률 시행규칙[별지 제 22호 서식]</li> </ul>
격리 통지 받은 학생	보건당국의 격리 통지 시부터 격리 해제할 때까지	<ul style="list-style-type: none"> <li>격리통지서</li> </ul>
실거주를 같이하는 동거인이 격리 통지 받은 학생*	보건당국의 격리 통지 시부터 격리 해제할 때까지	<ul style="list-style-type: none"> <li>동거인의 격리통지서</li> </ul>
실거주를 같이하는 동거인이 의심증상이 있어 진단검사를 실시한 경우	진단검사 결과가 나오기 전까지	<ul style="list-style-type: none"> <li>실거주를 같이하는 동거인의 검사실시 여부를 증빙할 수 있는 자료 (예: 문자 통지 사본 등)</li> </ul>
<b>코로나19 의심증상 학생</b> (임상 증상 발현 학생)  ※ 임상증상 발현 시 '유·초·중등 코로나 19 감염예방 관리안 내(제3판)'에 따라 선별진료소 방문·문의(해당 지침 5, 9, 40 페이지 참고)	증상 발현 시부터 증상 소멸(호전) 시까지  ※ 참고사항 ▶ 학생이 등교수업을 희망하는 경우 해당 증상이 코로나19와 연관성이 없고 타인에게 전파되는 감염병이 아니라는 것을 의사의 소견 등으로 확인 후 등교(방역지침 40쪽 참고)	<b>[코로나19 검사 결과 '음성'인 경우]</b> <ul style="list-style-type: none"> <li>검사 결과를 증빙할 수 있는 자료 (예: 선별진료소 진료확인서(발급 가능 시), 문자 통지 사본 등)</li> </ul> <b>[코로나19 검사를 실시하지 않은 경우]</b> <ul style="list-style-type: none"> <li>가정 내 건강관리 기록지, 등교중지 학생보호자 확인서 등</li> <li>※ 선별진료소 방문 또는 진료사실을 증빙할 수 있는 자료(발급 가능 시 권장)</li> <li>※ 평가 기간 중에는 선별진료소 등의 방문 사실을 확인할 수 있는 자료 필수 확인 (예: 선별진료소 방문확인서, 진료확인서, 콜센테 또는 보건소와 통화 사실 증빙자료 등)</li> <li>※ 객관적 확인이 불가능한 경우 출결 처리와 별개로 성적처리는 학업성적관리 규정에 따라 별도 처리 가능</li> </ul>

※ 등교중지 기준은 감염예방 관리지침에 의거하며, 상단의 표는 등교중지 처리된 학생의 증빙서류를 제시하는 것이 목적인

## 【 대상 학생별 정의 】

- ※ **코로나19 대응 및 감염예방 관리 지침**(중대본, 교육부)이 개정되는 경우, **사례별 정의 및 등교중지 관련 세부사항**(기간, 등교재개 요건 등)은 **해당 지침을 준수**하고, 등교중지 기간은 '출석인정결석' 처리
- ※ **코로나19 주요 임상증상**: 발열, 기침, 호흡곤란, 오한, 근육통, 두통, 인후통, 후각·미각소실 또는 폐렴 등

- **확진 받은 학생**: 임상양상에 관계없이 진단을 위한 검사기준에 따라 감염병(코로나19) 병원체 감염이 확인된 학생
- **격리 통지 받은 학생**: 해외에서 입국하였거나 확진환자와 접촉하여 보건소에서 격리통지서를 발급받은 학생
- **실거주를 같이하는 동거인이 격리 통지 받은 학생**: 실거주를 같이하는 동거인 중 해외에서 입국하였거나 확진환자와 접촉하여 보건소에서 격리통지서를 받아 자가격리 중인 사람이 있는 학생
  - ※ 해외 입국자 중 '격리면제 대상자'의 동거인은 등교중지 대상이 아니며, 세부적인 대상자는 '유·초·중등 및 특수학교 코로나19 감염예방 관리안내(제3판)' 참조
- **임상증상 발현학생**: 코로나19 임상증상이 나타난 학생
  - ※ **임상증상 발현 학생의 관리, 등교중지, 등교재개** 등은 '유·초·중등 및 특수학교 코로나19 감염예방 관리안내(제3판)'에 따라 실시

## 【 코로나19 임상증상 있는 학생 등교관리 기준 】

유·초·중등 및 특수학교 코로나19 감염예방 관리 안내(제3판) [참고 9]

- **(기본원칙)** 코로나19 임상증상이 있는 학생은 **선별진료소 방문하여 진료·검사 받기**
    - 검사결과 **음성이거나 선별진료소 방문 후 의료진의 판단에 따라 검사를 실시하지 않은 경우**, 가정에서 휴식을 취하며 경과 관찰 후 **호전되면 다음날 등교**
      - ※ 귀가 후 3~4일이 경과되어도 증상이 호전되지 않거나 악화될 경우 콜센터 문의 후 안내에 따라 조치
      - ※ (예시) 해열제 복용하여 6.7.(일)에 열이 내려가고, 6.8.(월) 등교 전까지 해열제 추가 복용 없는 상황에서 증상이 나타나지 않는 경우 등교 가능
  - **(예외)** 다른 질환으로 코로나19 임상증상과 유사한 증상을 보이는 경우 해당 증상의 원인이 되는 질환이 **코로나19 국내 발생(1.20.) 이전 이환된 것임을 확인할 수 있는 의사 소견서 (또는 진단서)를 제출한 경우 증상 호전 여부와 관계없이 등교 가능**
    - 코로나19 국내 발생 이전 해당 질환 이환 여부를 **확인할 수 없는 경우 선별진료소 진료 (방문) 내역(진단검사 실시여부 무관)과 현재 해당 질환에 대한 의사 소견서(또는 진단서)를 제출한 경우 증상 호전여부와 관계없이 등교 가능**
      - ※ 의사의 진찰 결과 타인에게 전파되는 다른 감염병으로 확인된 경우 해당 질환 완치 시까지 등교중지
- ※ 출처: 코로나바이러스감염증-19 대응지침(9-4판), 유·초·중등 및 특수학교 코로나19 감염예방 관리 안내(제3판)

## ■ 고위험군 학생

- ▶ 의사의 진단서(소견서)를 통해 인정된 **기저질환**(폐질환, 만성심혈관질환, 당뇨, 신장질환, 만성간질환, 악성종양, 면역저하자 등) 및 장애\*를 가진 학생의 경우, ‘출석인정 결석\*\*’ 또는 ‘질병결석\*\*\*’ 처리
  - \* 보건복지부 ‘장애복지카드’ 소지자(의사 진단서 하에 발급)에 한함
  - \*\* 감염병 위기경보 단계가 “심각, 경계”단계이며 학교장의 사전 허가를 받아 결석한 경우
  - \*\*\* 감염병 위기경보 단계가 “관심, 주의”단계이며, 학부모(보호자)가 학교에 사전 연락(전화 또는 문자 등)한 경우
- ※ 결석한 날부터 5일 이내(지역여건 등에 따라 의료기관 방문이 어려운 경우 학교장이 허가한 기간 내)에 고위험군(기저질환 및 민감군)임을 확인하는 의사의 진단서(소견서)를 제출해야 하며, 학기 초 제출한 진단서(소견서)로 해당학기 증빙을 갈음할 수 있음

## ■ 기타 미등교학생

- ▶ 학부모 확인서 등 증빙서류를 근거로 ‘기타결석\*’ 처리
  - \* 감염병 위기경보 단계가 “심각, 경계”단계이며 학교장의 사전 허가를 받아 결석한 경우
- ※ “심각, 경계” 단계에 한해 교외체험학습(가정학습) 신청 시 ‘출석인정 결석’ 처리 가능 (교외체험학습 내용 참고)  
(교외체험학습 내용 참고)
- ※ (유의사항) 당해 학년도 수업일수의 3분의 2 이상 출석하지 않는 경우 진급졸업 불가

## ■ 교외체험학습

- ▶ 연 15일 이내 신청 가능(출석 인정)
- ※ 단, **감염병(심각, 경계)일 경우엔 30일까지 운영하며 감염병(심각, 경계)일 경우에만 사유로 가정학습을 인정한다.**
- ▶ 감염병 위기경보 단계가 “심각, 경계” 단계인 경우에 한해서만 교외체험학습 사유로 “가정학습”이 포함되어 신청가능
- ※ 사전신청서(가정학습 계획서)를 담임선생님께 제출하여 주시고, 사후 결과보고서를 제출해 주시기 바랍니다.
- ※ 교외체험학습 장소 선택시 코로나 19사태가 안정 상태로 들어서기 전까지는 인구 밀집도가 높은 지역은 피해주시기 바랍니다.

## ■ 예방접종(출석 인정 처리)

- ▶ 인플루엔자 예방접종을 위해 검진 기관을 방문하는 학생은 **접종 당일**에 대해 **출석 인정 처리**
  - ※ 등교수업 및 원격수업에 모두 해당되며, 원격수업(쌍방향 실시간 수업 제외)은 학생이 희망하여 기간 내 수강하는 경우 출석 처리 가능
  - ※ 단, 학교의 평가 기간(시간)은 미인정 결석(결시) 처리함
  - ※ 증빙서류: 예방접종확인서 또는 방문확인서 제출

## ■ 관련 양식

- ▶ 학교 홈페이지 공지사항 1617번 참고

## 4. 공교육 정상화법

### ◎ 공교육 정상화 추진 및 선행교육 규제에 관한 특별법

공교육 정상화법은 초·중·고등학교에서 선행교육을 하거나 선행학습을 유발하는 평가 등을 금지하기 위한 법입니다. 또한 중·고교와 대학의 입학 전형도 각급 학교 입학 단계 이전 교육과정의 범위와 수준을 벗어나지 못하도록 합니다.

학생들이 미리 배워 와야 하는 수업이나 시험 출제를 막아 초·중·고등학교 학생들의 발달단계에 맞는 학습을 통해 건강한 신체발달을 도모하는 공교육 정상화의 출발점이 되기를 기대합니다.

### ◎ 선행학습의 문제점

1. 다른 학습자의 학습권과 교사의 수업권 침해
  - 학생이 수업 내용을 미리 알고 있을 경우 학생 자신은 학교 수업의 적극성이 결여되고 교사는 학생들이 이미 알 있다고 판단하여 기본개념을 충분히 설명하지 않고 넘어가는 악순환으로 인한 다른 학생의 학습권과 교사의 수업권이 침해를 받게 됩니다.
2. 사고력과 자기주도적 학습능력의 저하
  - 학교교육과정은 학생의 인지, 정서 및 사회발달 단계와 사고의 수준을 고려하여 구성되어 있으나 발달 단계와 사고의 수준을 넘어서는 내용의 학습으로 충분히 사고하고 이해하려는 자기주도적 학습 능력이 떨어져 피상적이고 기계적인 문제풀이 학습에 치우치게 되어 사고력, 흥미도 및 집중력 저하 등 다양한 문제를 파생시키게 됩니다.
3. 남보다 앞서 나가기 위한 지나친 속도 경쟁
  - 선행학습을 하는 내용이 곧 그 학생의 실력이라는 잘못된 편견(예: 초등학교 6학년 학생이 중학교 1학년 수학을 하고 있으면 중학교 2학년 수학을 공부하는 학생이 더 잘한다는 의식)으로 인하여 선행학습은 무한 속도 경쟁에 내몰리고 있는 실정이나 사고력 저하로 대학입시에서는 좋은 성적을 내지 못하고 있습니다.
4. 학부모의 과도한 사교육비 부담
  - 통계청이 발표한 2019년 사교육비 총액은 약 21조로 이는 사회 양극화를 심화 시키고 저출산과 노후 준비를 못하는 등 에듀푸어 양산은 물론 중산층 붕괴의 가속화로 이어져 심각한 사회적 문제로 대두되고 있습니다.

### ◎ 공교육 정상화법 세부 추진 내용

1. 선행학습이 필요 없는 학교교육과정 운영
2. 학교시험은 배운 내용에서 출제
3. 사교육 없이 준비할 수 있는 공정한 입학 전형

## 5. 안전한 등하굣길을 위한 교통 안전 교육

### ① 어린이와 10대 교통 사고 특성

- (1) 6-11세의 교통사고 사망자의 80% 이상이 보행 중 사고
  - ① 시간대별 : 주간 오후 2-6시경이 많음
  - ② 등·하교에서는 하교길에 사고율이 높음
- (2) 어릴수록 집 근처에서의 사고 많음
- (3) 버스 승하차시의 사고는 주로 버스가 떠난 직후에 발생함
- (4) 횡단사고의 가장 빈번한 유형 : 뛰어들기
- (5) 부모와 동반 시에도 사고 발생함
  - ① 어린이들이 부모보다 먼저 뛰어가거나 또는 뒤처져서 올 때
  - ② 부모가 길 건너쪽에서 어린이를 부를 때
  - ③ 부모가 학교 정문까지 데려다 주고 길을 건너 되돌아올 때
  - ④ 부모가 어린이에게 돈을 주어 길 건너편 가게에서 물건 사오도록 할 때
- (6) 합리적으로 행동하기
  - ① 충분한 시간을 갖고 나오도록 지도하기 (시간 확보, 급하게 다니지 않기)
  - ② 차들이 다가오는 것을 눈으로 보고 귀로도 듣기
  - ③ 항상 차나 위험한 장소와는 멀리 떨어져서 걷기

### ② 횡단보도 건너기 안전 지도

- (1) 신호등 횡단보도 건널 때 보행 3원칙



☞ 시선 : 건널 때 눈과 귀 모두 차에 기울임

: 횡단보도 초반에는 왼쪽을 절반 이상 건넌을 때에는 오른쪽을 주로 살핌

- (2) 신호등 없는 곳에서 길 건널 때

☞ 신호등 없는 횡단보도는 되도록 건너지 않기

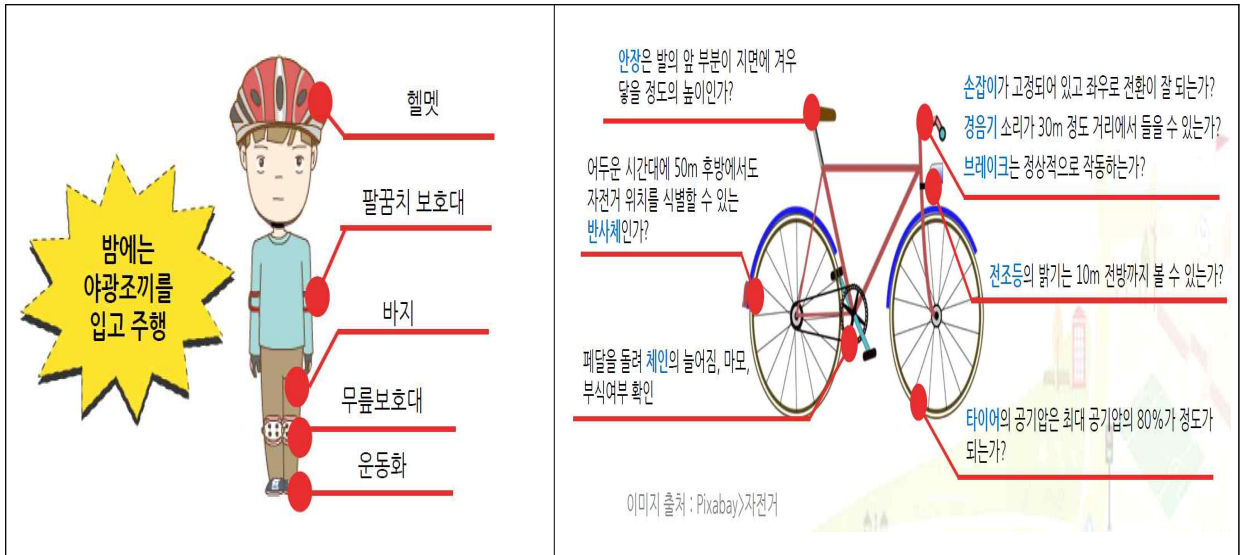
- 부득이 건너야 할 때: 어른과 함께 건너기, 차가 충분히 멀리 떨어져있을 때 빠르게 건너기, 횡단 3원칙 이용하기 등



### 3 자전거 안전 지도

#### (1) 타기 전 준비사항

- ① 몸에 맞는 올바른 자전거 선택하기  
: 발 앞부분의 반 정도가 닿는 자전거
- ② 안전 복장 및 자전거 안전 점검



#### (2) 자전거 운전시 지켜야 할 규칙

- ① 자전거는 도로의 우측 부분으로 통행
  - 자전거 도로 및 자전거 횡단도가 설치된 곳 : 자전거 도로 통행
  - 자전거 도로 없는 곳 : 도로 우측 가장자리에 붙어서 통행
  - 차도와 보도 구분되지 않은 도로 : 길의 가장자리로 통행하되 보행자의 보행에 방해될 때에는 서행하거나 일시 정지
  - 자전거 횡단도가 없는 곳 : 자전거에서 내려서 자전거를 끌고 보행  
→ 자전거 운전자는 보행자로서 보호 받음

※ 길가장자리 구역 : 보도와 차도가 구분되지 아니한 도로에서 보행자의 안전을 확보하기 위해 안전표지 등으로 경계를 표시한 도로의 가장자리 부분(도로교통법 제2조 9항)

#### ② 자전거 관련 안전표지와 법규·규칙 안내



#### ③ 보행자, 자동차 운전자와의 의사소통을 위해 수신호 지도



## 4 버스(통학차량 포함)이용 안전 지도

### (1) 버스 타기 전

: 버스가 정류장에 오면 멈출 때까지 기다렸다가 승차함

※ 버스가 도착한 다음 차도로 내려감 (버스도착전 차도에 내려가는 행위는 도로교통법 제8조 제1항 및 제2항 위반사항임)

### (2) 버스 이동 중에는 손잡이를 꼭 잡고 장난치지 않도록 지도

: 안전띠 착용, 자리 이동 금지, 창 밖으로 손이나 머리 내밀지 않기,

쓰레기(휴지) 밖에 버리지 않기, 발로 앞 자리 차지 않기, 너무 시끄럽게 떠들지 않기 등

### (3) 하차시 주변 확인하기 지도

: 좌우 꼼꼼히 살피기

: 버스에서 하차 후 버스가 지나간 다음에 길 건너기 지도 - 사고 많음

## 스쿨존(어린이 보호구역) 내 주정차 금지(CCTV)

1. 학부모님들께서는 학생들의 안전한 등하교를 위하여 차량을 스쿨존에 주차하지 않도록 부탁드립니다. 교문 앞에 주정차를 하는 경우가 자주 발생하여 교문 앞에 매우 혼잡하여 학생들의 안전이 위협되고 있으니 교통안전수칙을 꼭 지켜주시기 바랍니다.
2. 부득이하게 차량을 이용하여 등교를 할 경우에는 스쿨존 밖에서 하차하여 걸어서 등교할 수 있도록 지도와 참여 부탁드립니다.
3. 정·후문을 이용하여 걸어서 등교하는 자녀들은 안전에 유의하여 횡단보도를 건널 수 있도록 가정에서도 수시로 지도해 주시길 바랍니다. (선다, 본다, 건너다)  
횡단보도를 건널 때 신호가 바뀌었더라도 약 3초 후에 출발하고 손을 들고 운전자를 바라보며 뛰지 말고 걸어갈 수 있게 안내해 주시길 바랍니다.

## 6. 학교폭력 예방 교육

### I 사소한 괴롭힘도 폭력입니다.

학교 안팎에서 “사소한 장난”으로 시작된 행동일지라도  
친구들에게 마음의 상처를 주고 신체적인 괴로움을 준다면 “학교폭력”입니다.

※「학교폭력예방 및 대책에 관한 법률」에서 정의된 학교폭력은 폭행, 상해뿐만 아니라 명예훼손, 모욕 등 법 제2조에서 정한 여러 형태를 포함하는 개념이고, 그 중 강제적인 심부름, 따돌림, 사이버 따돌림을 제외한 나머지 모두는 형법 또는 특별법상 그 자체가 범죄로 되어 있는 죄명임

#### 1. 법령상 개념:「학교폭력예방 및 대책에 관한 법률」제2조

- 학교 내·외에서 학생을 대상<sup>1)</sup>으로 발생한 상해, 폭행, 감금, 협박, 약취·유인, 명예훼손·모욕, 공갈, 강요·강제적인 심부름 및 성폭력, 따돌림, 사이버 따돌림, 정보통신망을 이용한 음란·폭력 정보 등에 의하여 신체·정신 또는 재산상의 피해를 수반하는 행위
- "따돌림"이란 학교 내외에서 2명 이상의 학생들이 특정인이나 특정집단의 학생들을 대상으로 지속적이거나 반복적으로 신체적 또는 심리적 공격을 가하여 상대방이 고통을 느끼도록 하는 일체의 행위
- "사이버 따돌림"이란 인터넷, 휴대전화 등 정보통신기기를 이용하여 학생들이 특정 학생들을 대상으로 지속적, 반복적으로 심리적 공격을 가하거나, 특정 학생과 관련된 개인정보 또는 허위사실을 유포하여 상대방이 고통을 느끼도록 하는 일체의 행위

#### 2. 학교폭력의 유형

유형	학교폭력 관련	예시 상황
신체 폭력	• 상해 • 폭행 • 감금 • 약취 · 유인	<ul style="list-style-type: none"><li>■ 일정한 장소에서 쉽게 나오지 못하도록 하는 행위(감금)</li><li>■ 신체를 손, 발로 때리는 등 고통을 가하는 행위(상해, 폭행)</li><li>■ 강제(폭행, 협박)로 일정한 장소로 데리고 가는 행위(약취)</li><li>■ 상대방을 속이거나 유혹해서 일정한 장소로 데리고 가는 행위(유인)</li></ul> <p>→ 장난을 빙자해서 꼬집기, 때리기, 힘껏 밀치는 행동 등도 상대방이 폭력행위로 인식한다면 이는 학교폭력에 해당</p>

1) 학교폭력이 '학생간 폭력'에서 '학생을 대상으로 한 폭력'으로 개념이 확대됨에 따라, 가해자가 학생이 아니라도 피해자가 학생인 경우 피해학생에 대한 보호조치를 받을 수 있음

유형	학교폭력 관련	예시 상황
언어 폭력	<ul style="list-style-type: none"> <li>• 명예훼손</li> <li>• 모욕</li> <li>• 협박</li> </ul>	<ul style="list-style-type: none"> <li>■ 여러 사람 앞에서 상대방의 명예를 훼손하는 구체적인 말(성격, 능력, 배경 등)을 하거나 그런 내용의 글을 인터넷, SNS 등으로 퍼뜨리는 행위(명예훼손) → 내용이 진실이라고 하더라도 범죄이고, 허위인 경우에는 형법상 가중 처벌</li> <li>■ 여러 사람 앞에서 모욕적인 용어(생김새에 대한 놀림, *신, 바보 등 상대방을 비하하는 내용)를 지속적으로 말하거나 그런 내용의 글을 인터넷, SNS 등으로 퍼뜨리는 행위(모욕)</li> <li>■ 신체 등에 해를 끼칠 듯 한 언행(죽을래 등)과 문자메시지 등으로 겁을 주는 행위(협박)</li> </ul>
금품 갈취	<ul style="list-style-type: none"> <li>• 공갈</li> </ul>	<ul style="list-style-type: none"> <li>■ 돌려 줄 생각이 없으면서 돈을 요구하는 행위</li> <li>■ 옷, 문구류 등을 빌린다며 되돌려주지 않는 행위</li> <li>■ 일부러 물품을 망가뜨리는 행위</li> <li>■ 돈을 걷어오라고 하는 행위 등</li> </ul>
강요	<ul style="list-style-type: none"> <li>• 강제적 심부름</li> <li>• 강요</li> </ul>	<ul style="list-style-type: none"> <li>■ 속칭 빵 셔틀, 와이파이 셔틀, 과제 대행, 게임 대행, 심부름 강요 등 의사에 반하는 행동을 강요하는 행위(강제적 심부름)</li> <li>■ 폭행 또는 협박으로 상대방의 권리행사를 방해하거나 해야 할 의무가 없는 일을 하게 하는 행위(강요) → 속칭 바바리맨을 하도록 강요하는 경우, 스스로 자해하거나 신체에 고통을 주는 경우 등이 강요죄에 해당</li> </ul>
따돌림	<ul style="list-style-type: none"> <li>• 따돌림</li> </ul>	<ul style="list-style-type: none"> <li>■ 집단적으로 상대방을 의도적이고, 반복적으로 피하는 행위</li> <li>■ 싫어하는 말로 바보취급 등 놀리기, 빈정거림, 면박주기, 겁주는 행동, 골탕 먹이기, 비웃기</li> <li>■ 다른 학생들과 어울리지 못하도록 막기 등</li> </ul>
성폭력	<ul style="list-style-type: none"> <li>• 성폭력</li> </ul>	<ul style="list-style-type: none"> <li>■ 폭행, 협박을 하여 *행위를 강제하거나 유사 성*위, 성기에 이물질을 삽입하는 등의 행위</li> <li>■ 상대방에게 폭행과 협박을 하면서 성적 모멸감을 느끼도록 신체적 접촉을 하는 행위</li> <li>■ 성적인 말과 행동을 함으로써 상대방이 성적 굴욕감, 수치감을 느끼도록 하는 행위 등</li> </ul>
사이버 폭력	<ul style="list-style-type: none"> <li>• 사이버 따돌림</li> <li>• 정보통신망을 이용한 음란, 폭력 정보 등에 의해 신체, 정신 또는 재산상 피해를 수반하는 행위</li> </ul>	<ul style="list-style-type: none"> <li>■ 특정인에 대해 모욕적 언사나 욕설 등을 인터넷 게시판, 채팅, 카페 등에 올리는 행위</li> <li>■ 특정인에 대한 허위 글이나 개인의 사생활에 관한 사실을 인터넷, SNS, 카카오톡 등을 통해 불특정 다수에 공개하는 행위</li> <li>■ 성적 수치심을 주거나, 위협하는 내용, 조롱하는 글, 그림, 동영상 등을 정보통신망을 통해 유포하는 행위</li> <li>■ 공포심이나 불안감을 유발하는 문자, 음성, 영상 등을 휴대폰 등 정보통신망을 통해 반복적으로 보내는 행위</li> </ul>

## II

## 학교폭력, 이렇게 대처하세요.

신고하지 않으면 괴롭힘이나 두려움, 불안이 지속됩니다.  
절대 혼자 고민하지 마세요. 주위의 친구들이 당하는 폭력도 절대 방관하지 마세요.  
더 큰 피해를 막으려면 꼭 도움을 요청해야 합니다.  
부모님, 담임 선생님, 상담 선생님께 고민을 털어 놓으세요.  
만약, 학교 내에서의 해결이 어려울 것 같다면 117로 신고하세요.

### 1. 학교폭력 신고, 이렇게 하세요.

#### 가. 언제 신고해야 하나요?

- 내가 학교폭력을 당할 때, 부끄러워하지 말고 담임 선생님께 도움을 요청하세요. 담임 선생님은 여러분을 보호하고, 도와주실 최고의 수호천사입니다.
- 친구가 학교폭력을 당하고 있는 것을 알 때도 주저하지 말고 담임 선생님께 도움을 요청하세요.
- 학교폭력 신고는 ‘고자질’이 아니라 정의를 실천하는 것입니다. 고자질쟁이는 자기만의 이익을 위해 선생님이나 어른에게 이야기하는 것이고, 신고는 나뿐만 아니라 학생 전체를 위해서 알리는 것이에요.

#### 나. 어떻게 신고해야 하나요?

- 학교폭력이 발생한 구체적인 날짜, 장소, 학교폭력의 내용을 구체적으로 상세하게 이야기하세요. 선생님이 질문하는 사항에 대해서는 주저하지 말고 있는 그대로의 사실을 이야기하는 것이 중요합니다.
- 단, 감정적으로 있었던 사실을 부풀려 이야기하는 것은 금물입니다.

#### 다. 학교 내에서 신고하기가 두렵다면?

- 117 학교폭력신고센터로 신고하세요. 상담원 선생님들이 어떻게 대처해야 할지 친절하게 안내해 주실 겁니다.
- 117로 신고한 이후에도, 학교의 담임 선생님이나 상담선생님께 도움을 요청한다면 더 신속하게 문제를 해결할 수 있습니다.

### 2. 학교폭력을 예방하기 위한 작은 실천 (자녀와 함께 읽어보세요!)

#### 가. 화가 나도 참을 줄 알아야 학교폭력을 예방할 수 있어요.

- 화가 날 때는 눈을 감고 천천히 열까지 세어보세요. 어느 덧 마음이 가라앉고 친구와 사이좋게 이야기할 수 있는 좋은 방법이 생각날 거예요.
- 어떤 방법으로도 친구와 사이좋게 지낼 방법이 떠오르지 않는 다구요? 학교의 상담 선생님께 문의하세요. 사소한 걱정거리를 가지고 방문해도 선생님은 환한 미소로 여러분을 맞이해 주실 겁니다.

나. 내가 하고 싶은 이야기, 이렇게 해보세요.

- 원하지 않을 때는“싫어”라고 분명하게 말하세요.
- 여러분이 화가 나거나 싫은 이유를 정확하게 상대방에게 이야기하세요.
- 상대방이 여러분의 이야기에 귀 기울여 듣지 않는다면, 담임 선생님이나 상담 선생님께 고민을 털어 놓으세요. 상대방과 화해하거나 타협할 수 있는 좋은 방법을 알려주실 거예요.

다. 학교 안에서는 친구들을 존중하며 생활해요.

- 평소 친구들의 의견을 귀 기울여 듣고, 상대방을 이해하려고 노력해요.
- 내가 존중받고 싶듯이 친구도 존중받고 싶어 합니다. 대화를 할 때 고운말을 쓰고, 친구를 무시하지 마세요.
- 나와 다르다고 친구를 차별하지 말고, 편견 없이 친구를 대하세요.
- 친구와 다투거나 갈등이 생겼을 때, 나의 잘못은 없는지 한 번 더 생각하고 친구와 이야기 해보세요.

### Ⅲ 학교폭력, 이런 처벌을 받게 됩니다.

학교폭력을 저지르면, 나 자신에 대한 양심의 가책이  
무엇보다 무겁게 자신의 마음을 짓누르게 됩니다.  
학교에서는 학교폭력대책심의위원회를 열어  
학교폭력에 대한 단호한 조치가 이루어지게 됩니다.

#### 1. 학교폭력 가해학생에 대한 조치

##### 가. 피해학생에 대한 서면사과

- 피해학생에게 진심으로 사과하는 편지를 써서 용서를 구해야 합니다.

##### 나. 피해학생 및 신고·고발학생에 대한 접촉, 협박, 보복행위 금지

- 피해학생에게 보복폭력을 저지르지 않도록 주의를 받게 됩니다.

##### 다. 학교에서의 봉사

- 화단정리, 교실의 교구정리, 화장실 청소, 장애학생 등교 도우미 등 학교에서 할 수 있는 봉사활동을 정해진 기간 동안 해야 합니다.

##### 라. 사회봉사

- 복지시설, 관공서에서의 봉사활동 등을 정해진 기간 동안 해야 합니다.

##### 마. 특별교육이수 또는 심리치료

- 폭력적인 행동을 스스로 제어하지 못하는 경우 학교 내외 특별 전문가에게 일정기간 동안 특별교육이나 심리치료를 받아야 합니다.

##### 바. 출석정지

- 일정기간 동안 학교 수업에 참여하지 못하게 됩니다. 이 경우, 출석정지 기간의 제한이 없어, 누적될 경우 유급도 가능함을 유의해야 합니다.

## 사. 학급교체

- 가해학생과 피해학생이 같은 학급에 있는 경우, 가해학생이 다른 학급으로 이동해야 합니다.

## 아. 전학

- 가해학생이 다른 학교로 소속을 옮겨야 합니다.

## 자. 퇴학처분

- 학교폭력의 수준이 심각한 경우, 퇴학처분까지 받게 됩니다. 단, 의무교육과정인 초등학교와 중학교의 경우 퇴학처분은 적용되지 않습니다.

- 피해학생 및 신고·고발한 학생에 대한 접촉·협박 및 보복행위 금지, 학교에서의 봉사, 사회봉사, 출석정지, 전학 조치를 받은 경우 교육감이 정한 기관에서 특별교육을 이수하거나 심리치료를 받아야 합니다.
- 이 경우, 가해학생의 부모님(보호자)도 함께 특별교육을 받아야 합니다.

## 2. 학교폭력 사안 처리 후 가해학생 생활지도

- 학교폭력대책심의위원회의 조치를 이행하고 학교에 복귀한 가해학생에 대해서는 더욱 세심한 생활지도와 함께 가해학생이 진심으로 반성하고 새롭게 시작할 수 있도록 정기적으로 상담을 하게 됩니다.
- 가해학생에 대한 학교폭력대책심의위원회의 조치사항이 학교생활기록부에 기재됩니다.

### << 학교폭력 Q&A >>

#### Q1. 학교폭력인지 아닌지 애매한 경우가 있는데 ?

⇒ 학교폭력의 기준은 때리거나 괴롭히는 가해자 입장이 아닌, 모든 것을 피해자 입장에서 생각해 보면 답이 나옵니다.

“나는 장난으로 했는데 상대방이 상처를 받았다”면, 이것은 학교폭력입니다.

#### Q2. 돈을 빌린 것인지 갈취한 것인지?

⇒ 돈을 빌려간 사람에게 언제든 갚으라고 편안하게 말할 수 있으면 빌려준 것이고, 무서워서 갚으라고 말 못하면 갈취예요. 뺏는 것입니다.

#### Q3. 장난과 폭력의 차이는?

⇒ 장난은 모두가 즐겁게 웃어야 해요. 폭력은 어느 한 쪽이 정신적으로나 육체적으로 괴로운 거죠. 한쪽이라도 괴로우면 폭력입니다.

## 7. 아동학대 및 가정폭력 예방교육

### ☐ 아동(18세 미만)학대란?

구 분	정 의	비고(관련법률)
아동학대	아동(18세 미만)의 건강 또는 복지를 해치거나 정상적 발달을 저해할 수 있는 신체적·정신적·성적폭력이나 가혹행위, 유기 및 방임	아동복지법 제3조
아동학대범죄	상해, 폭행, 특수폭행, 폭행치사, 유기, 학대, 아동학사, 체포, 감금, 협박, 약취, 유인 및 인신매매, 강*, 유사강*, 강제추행, 준강*, 준강제추행, 미성년자등에 대한 간음추행, 업무상위력 등에 의한 간음, 명예훼손, 출판물 등에 의한 명예 훼손, 모욕, 주거침입(주거·신체 수색)의 죄, 강요, 공갈, 재물손괴 등	아동학대범죄의 처벌 등에 관한 특례법 제2조
학교폭력	학생을 대상으로 발생한 상해, 폭행, 감금, 협박, 약취·유인, 명예훼손·모욕, 공갈, 강요·강제적 심부름 및 성폭력, 따돌림, 사이버 따돌림, 정보통신망을 이용한 음란·폭력 정보 등에 의하여 신체·정신 또는 재산상의 피해를 주는 행동	학교폭력예방 및 대책에 관한 법률 제2조

### ☐ 아동학대 발견(인지)시 조치 요령

Step1(인지 즉시 신고)	Step2(보호조치 요구)	Step3(사후 조치)
<p>사실 확인 후 <b>수사기관 (112)</b>에 신고</p> <ul style="list-style-type: none"> <li>교사의 체벌, 폭언, 욕설</li> <li>학부모의 체벌, 방임</li> <li>일반인에 의한 폭행</li> </ul>	<p>학교에 피해 학생보호를 위한 <b>보호 조치 요구</b></p> <ul style="list-style-type: none"> <li>학교폭력전담기구(책임교사)에 피해 학생 보호조치 요구</li> <li>교사의 체벌인 경우 수업배제 요구</li> </ul>	<p><b>학교생활 적응</b>을 위한 지원</p> <ul style="list-style-type: none"> <li>피해학생 상담 및 적응 지원</li> <li>수사결과에 따른 조치</li> <li>※교원의 경우: 아동학대로 판정 시 해임처분, 형사처벌</li> <li>※학부모의 경우: 형사처벌</li> </ul>

### ☐ 교직원 및 학교종사자는 모두 신고의무자

- 신고의무 대상: 신체학대, 정서학대, 성학대, 방임 등을 대해 알게 된 경우나 그 의심이 있는 경우  
※ 교사의 체벌뿐만 아니라 상담과정에서 인지한 학부모의 학대행위나 유기, 방임, 학습권 침해도 신고의무 대상
- 신고 의무자(교사직군): 보육 교직원, 유치원 교직원 및 강사, 초·중등 교직원 및 강사, 전문상담 교사 및 산학겸임교사, 학원 및 교습소 종사자 등
- 신고의무 위반 시: 500만 원 이하의 과태료 및 학교폭력 은폐에 따른 중징계 조치

## ☐ 학부모가 알아야 할 아동학대

- 아동의 신체에 고통을 가하는 행위는 모두 아동학대입니다.
- 치료가 필요한 아동을 방치하는 것(방임)은 아동학대입니다.  
예) 심각한 우울증이나 주의력 결핍 장애, 신체적 손상에 대한 치료를 하지 않는 경우
- 아동의 학습권을 박탈하는 것 또한 아동학대입니다.  
예) 학생을 학교에 보내지 않는 행위 등
- 아동에게 성적 수치심과 모욕감을 줄 수 있는 강요된 행위는 아동학대입니다.
- 아동의 복지나 정상적인 발달(건강)을 저해하는 것은 아동학대입니다.  
예) 의식주 등 인간의 기본적인 생존에 필요한 복지를 저해하는 행위 등

## ☐ 『아동학대범죄의 처벌 등에 관한 특례법』 안내

- 아동학대치사(제4조): 무기 또는 5년 이상의 징역
- 아동학대중상해(5조): 3년 이상의 징역
- 상습범(제6조): 그 죄에 정한 형의 2분의 1까지 가중
- 병과조치(제8조): 200시간의 범위에서 재범예방에 필요한 수강명령 등 병과
- 친권의 상실(제9조): 아동학대중상해, 상습범의 경우

## ☐ 아동학대 예방을 위한 노력

- 자녀가 자율적인 인격체임을 인정하고 존중합니다. 존중받는 아이가 타인을 존중하고 책임 있는 생활을 합니다.
- 자녀에게 문제가 있다면 언제든지 선생님과 상담을 하세요.  
※ 학교 Wee클래스나 각 교육지원청 Wee센터 상담 신청
- 가정에서의 폭력이나 부모님의 모습은 자녀에게 학습됩니다.
- 부모님의 관심과 적극적인 신고가 아동학대를 예방할 수 있습니다.



## 8. 인권 교육

### ▶ 인권이란?

인권은 말 그대로 인간이 가지고 있는 기본적 권리를 말합니다. 사람이 단순히 사람이라는 이유 하나만으로 누리는 권리가 바로 인권이며 자신의 성격과 지능, 재능, 양심 등을 발전시키는 것 모두가 인권이라고 할 수 있습니다. 또한 인권은 인간이 사회생활을 영위해 가면서 마땅히 누려야 할 권리도 함께 의미합니다.

### ▶ 가정에서의 인권교육

가정에서의 인권교육은 기본적으로 가족 간의 사랑에서 출발합니다. 그러므로 행복한 가정생활 속에서의 형제애, 가족 간의 예절, 나아가 이웃 간의 예절 등이 가정에서의 인권교육의 본질적인 부분이라 할 수 있습니다. 그러므로 가정에서의 인권존중 교육이 중요하다고 볼 수 있습니다.

우리 어린이들의 인권을 보호하기 위한 친인권적 분위기 조성을 위해 학교, 가정, 지역사회의 상호협력이 무엇보다 중요합니다. 인권을 소중히 여기고 인권에 관심을 갖는 사회적 분위기가 조성될 때 우리 어린이들이 더욱 밝고 건강하게 자라날 수 있으리라 믿고 학교에서도 어린이들의 인권교육에 관심을 갖고 노력을 기울이고 있습니다. 항상 우리 자녀의 입장이 되어 자녀의 목소리에 귀 기울이는 올바른 인권지킴이가 되기 위해 학부모님께서도 많은 관심과 실천을 부탁드립니다.

### ▶ 우리가족의 인권 지수는?

학생용 ☞ 어린이가 체크(○) 해 봅시다.	학부모용 ☞ 어린이가 체크(○) 해 봅시다.	비 고
1. 화가 나면 말보다는 행동으로 감정 표현을 한다.	1. 가족과 함께 하는 일들이 많다.	※ ○가 몇 개 나 되나요? ▶ 3개 이하 : 인권 지킴이  ▶ 4개-7개 : 인권 노력 이  ▶ 8개 이상 : 서로 존중하며 더욱 노력 해요
2. 하고 싶지 않아도 해야 할 때가 더 많다.	2. 아무리 바쁘더라도 아이들을 방치하지 않는다.	
3. 가족들 사이에도 비밀은 지켜지지 않는다.	3. 아이들의 비밀은 언제나 지킨다.	
4. 부모님은 나의 이야기에 귀 기울여 주시지 않는다.	4. 부모의 감정 상태에 따라 아이들을 훈육하지 않는다.	
5. 형제들과 함께 놀아주는 것이 귀찮다.	5. 내 아이가 다른 친구들과 어울려서 놀 수 있도록 한다.	
6. 잘못을 했을 때는 자주 매를 맞는다.	6. 아이들의 의사표현에 귀를 기울인다.	
7. 부모님은 나를 자랑스러워 하신다	7. 아이들이 문화적인 경험을 할 수 있도록 배려한다.	
8. 형제들과 비교를 당하거나 차별을 받는다.	8. 아이들 앞에서는 부부간에 정중한 언어사용을 한다.	
9. 사람들 앞에서 창피를 당하기도 한다.	9. 공부를 잘 하는 것이 제일 중요하다고 생각한다.	
10. 우리는 한 가족이라는 생각이 든다.	10. 애들이 뭘 알겠어? 라는 생각을 자주 한다.	

## 9. 생명 존중 및 자살 예방 교육

### 1. 청소년기 우울증

※ 청소년기 우울증을 보이는 친구들은 흔히 아래와 같은 특징들을 보이게 됩니다.

- |                                     |                       |
|-------------------------------------|-----------------------|
| - 학업성적 저하                           | - 자존심 저하와 죄책감         |
| - 식사, 수면 습관의 변화                     | - 거절이나 실패에 대한 극도의 과민성 |
| - 두통이나 복통 등의 빈번한 호소                 | - 이유 없이 조퇴나 결석을 반복함   |
| - 항상 슬픈 표정이며, 죽음이나 자살에 대한 이야기를 많이 함 | - 가출 시도               |

※ **가면 우울증** : 스스로는 우울한 기분을 느끼지 못하고 밝게 웃거나 활발한 모습을 보이지만, 사실 속마음은 불안하고 무기력하여 우울감이 다른 모습으로 나타나는 경우를 말합니다. 청소년은 성인과 달리 우울감이 신체적 증상이나 산만함, 난폭, 짜증, 반항, 무단결석, 비행 등으로 나타나는 경우가 많으므로 주의를 기울여야 합니다.

### 2. 자살의 단서(위험 경고)

자살에 대해 심각하게 고민 중인 사람은 이러한 단서를 보이며 주변의 도움을 요청합니다. 갑자기 이런 행동 및 말을 사용할 때는 한 번 더 관심을 가지고 주의 깊게 살펴보시길 바랍니다.

#### 언어적 단서(대화, 일기, 낙서 등)

- ✓ 내가 사라져 줄게.
- ✓ 더 이상 너를 괴롭히지 않을 거야.
- ✓ 더 이상 아무것도 문제가 아니야.
- ✓ 이젠 정말 끝이야.
- ✓ 아무 것도 내 상황을 바꿀 수 없어.
- ✓ 내가 보여 줄거야. 만족하길 바래.
- ✓ 엄마, 아빠 "미안해."
- ✓ "안녕"

#### 행동적 단서

- ✓ 갑작스런 행동 변화, 활동 수준 증가 또는 감소
- ✓ 소중한 물건이나 받았던 상장 등을 버리기
- ✓ 사람들에게 '안녕'이라고 인사
- ✓ 용건 없이 불숙 연락해서 "잘 지내라."고 이야기 함
- ✓ 섭식 행동의 장애 - 먹지 못하거나 혹은 과식
- ✓ 수면 형태의 변화
- ✓ 단정치 못한 외모
- ✓ 갑작스런 기분 향상-불안해하던 아이가 평화로워 보임

### 3. 청소년 자살 예방을 위한 방법

#### 개 인

- ❖ 모든 일에 대한 긍정적인 생각
- ❖ 적극적인 문제 해결력
- ❖ 감정을 통제하며 적절히 표출하기
- ❖ 주변에서 적절한 조언 구하기
- ❖ 미래에 대한 긍정적인 기대 하기

#### 가 정

- ❖ 부모의 긍정적인 관계 형성
- ❖ 가족 간의 의사소통 및 긍정적 지지
- ❖ 긍정적인 가족 가치관, 결속력
- ❖ 자녀의 장점을 찾아주고 격려하기
- ❖ 좋은 양육 환경과 태도

### 4. 도움을 청할 수 있는 곳

교내 상담 서비스	담임교사, 상담교사
교육청 상담 서비스	전주완산 Wee 센터에 문의
전주시건강복지센터	273-6996

## 10. 학부모 성폭력 예방 교육

### 부모가 자녀에게 알려주는 성교육



#### 1. 성교육이 필요한 이유

성교육은 남, 녀의 성 관계에 대한 지식과 임신 및 생리학적 지식만을 가르치는 것뿐 아니라 성에 대한 올바른 태도와 지식을 가지게 하여 **건전한 인격을 형성할 수 있게 하는 인간교육**입니다.

- ① 아이들 몸의 성숙도가 굉장히 빨라지고 있습니다.
- ② 스마트폰 등으로 인하여 아이들이 무분별한 성문화의 자극에 노출되고 있습니다.
- ③ 성교육의 부족으로 인한 문제가 현실로 나타나고 있습니다.



#### 2. 성교육에 임하는 부모님들이 가져야 할 자세

- ① 성교육을 위해 부모들이 먼저 변화해야 합니다.
  - 성에 대하여 엄격하며 금기시하는 자세에서 벗어나 자연스러운 생활의 일부로 인식하기
  - 자녀들의 성적 성숙을 인정하여 현실감을 갖고 개인적 특성을 고려하기
- ② 딸이나 아들 모두 상대방의 성 발달을 이해할 수 있도록 지도해야 합니다.
- ③ 성교육은 과학적인 면과 사회적, 윤리적인 면을 병행하여 가르쳐야 합니다.
- ④ 질문에 답할 때는 당황하거나 회피하지 말고 불충분한 대답이라도 좋으나 거짓말은 하지 말아야 합니다.
  - 성에 관한 설명은 구체적, 직접적으로 표현해야 합니다. - 아이들 질문 뒤에는 숨은 질문이 있습니다.
- ⑤ 자연스러운 대화의 분위기를 만들어 성교육을 합니다.
- ⑥ 정확한 성지식을 알고 있어야 잘 지도하므로 부모님들도 올바른 성에 대해 공부해야 합니다.
- ⑦ 부부간에 존중하고 사랑하는 모습을 자녀 앞에서 자연스럽게 표현하도록 합니다.
- ⑧ 부모가 해결하기 어려운 문제는 전문교사나 상담기관을 찾습니다.



#### 3. 성범죄 예방을 위한 부모님의 역할

- ① 자녀가 자주 다니는 곳에서 집을 오가는 길에 위험요소가 있는지 미리 둘러보십시오.
- ② 아는 사람이라도 원하지 않는 신체접촉을 하면 참고 있지 말고 단호하게 “싫다!” 라는 의사 표현을 하며 즉시 자리를 피하도록 알려줍니다. 신체 접촉 전 상대의 의사를 항상 먼저 물어 보도록 알려줍니다. 상대가 대답하지 않으면 yes라고 생각하는 경우 때문에 사안이 발생하는 경우가 많습니다. 무응답은 yes가 아니라 NO일 수 있습니다
- ③ 호의를 베풀다고 모르는 사람을 따라가거나, 아는 사람이라도 가족이 아닌 경우 단 둘이 집에 있게 하거나 차를 타지 않도록 알려줍니다.
- ④ 평소 성 지식에 대해 자연스럽게 알려주고 무엇이 성폭력인지 정확히 알게 해주십시오.
- ⑤ 평소 자녀와 충분한 대화를 통해 무슨 일이든지 부모님께 말할 수 있게 해주십시오.
- ⑥ 휴대폰 채팅어플 사용자제 : 청소년 대상으로 하는 휴대폰 채팅어플의 종류가 많습니다. 실제로 청소년에게 성범죄 등의 영향을 미치는 경우가 있으니 채팅 어플 사용 자제를 권유합니다.

## ※ 청소년 성매매란 무엇인가요?

### ① 청소년 성매매란?

다양한 경로를 통해 청소년을 대상으로 성관계 또는 유사성행위를 위해 금전이나 기타의 대가로 유인하여 실행하는 행위입니다.

### ② 사이버 공간에서 성매매

가출 청소년은 주로 인터넷과 스마트폰을 통해 성매매의 유혹을 받고 있으며, 사이버 공간에서 365일 24시간 쉴 새 없이 성매매를 위한 거래의 조건이 오가고 있습니다.

가출·청소년대상 성범죄 신고포상금 제도

#### 개요

가출·청소년·대상 성매매, 간음 등 성범죄를  
\* 아동·청소년: 연 나이 19세 미만의 자(1

- 제정 금액

4.0 \* 12,117 \* 1000 원

4.0 \* 12,117 \* 1000 원

4.0 \* 12,117 \* 1000 원

4.0 \* 12,117 \* 1000 원

4.0 \* 12,117 \* 1000 원

4.0 \* 12,117 \* 1000 원

4.0 \* 12,117 \* 1000 원

4.0 \* 12,117 \* 1000 원

4.0 \* 12,117 \* 1000 원

4.0 \* 12,117 \* 1000 원

4.0 \* 12,117 \* 1000 원

4.0 \* 12,117 \* 1000 원

4.0 \* 12,117 \* 1000 원

4.0 \* 12,117 \* 1000 원

4.0 \* 12,117 \* 1000 원

4.0 \* 12,117 \* 1000 원

4.0 \* 12,117 \* 1000 원

4.0 \* 12,117 \* 1000 원

4.0 \* 12,117 \* 1000 원

4.0 \* 12,117 \* 1000 원

4.0 \* 12,117 \* 1000 원

4.0 \* 12,117 \* 1000 원

4.0 \* 12,117 \* 1000 원

4.0 \* 12,117 \* 1000 원

4.0 \* 12,117 \* 1000 원

4.0 \* 12,117 \* 1000 원

4.0 \* 12,117 \* 1000 원

4.0 \* 12,117 \* 1000 원

4.0 \* 12,117 \* 1000 원

4.0 \* 12,117 \* 1000 원

4.0 \* 12,117 \* 1000 원

4.0 \* 12,117 \* 1000 원

4.0 \* 12,117 \* 1000 원

4.0 \* 12,117 \* 1000 원

4.0 \* 12,117 \* 1000 원

4.0 \* 12,117 \* 1000 원

4.0 \* 12,117 \* 1000 원

4.0 \* 12,117 \* 1000 원

4.0 \* 12,117 \* 1000 원

4.0 \* 12,117 \* 1000 원

4.0 \* 12,117 \* 1000 원

4.0 \* 12,117 \* 1000 원

4.0 \* 12,117 \* 1000 원

4.0 \* 12,117 \* 1000 원

4.0 \* 12,117 \* 1000 원

4.0 \* 12,117 \* 1000 원

4.0 \* 12,117 \* 1000 원

4.0 \* 12,117 \* 1000 원

4.0 \* 12,117 \* 1000 원

4.0 \* 12,117 \* 1000 원

4.0 \* 12,117 \* 1000 원

4.0 \* 12,117 \* 1000 원

4.0 \* 12,117 \* 1000 원

4.0 \* 12,117 \* 1000 원

4.0 \* 12,117 \* 1000 원

4.0 \* 12,117 \* 1000 원

### ③ 휴대폰 채팅 어플 사용자제

청소년 대상으로 하는 휴대폰 채팅 어플의 종류가 많습니다. 실제로 청소년에게 성범죄 등의 영향을 미치는 경우가 있으니 채팅 어플 사용 자체를 권유합니다.

## 4. 성폭력 후 대처하는 방법

성폭력을 겪었을 때에는 피해사실을 숨기지 말고 부모님이나 선생님 등 믿을 만한 사람이나 전문상담 기관에 알려 도움을 요청하도록 합니다.

- ▶ 빨리 안전한 곳으로 피합니다.
- ▶ 믿을 만한 사람에게 연락합니다.
- ▶ 증거물을 씻거나 없애지 말고 종이봉투에 넣어 잘 보관합니다.
  - 입었던 옷과 속옷, 가해자의 담배꽂초, 물 컵 등 증거물로 챙길 수 있는 것
- ▶ 몸을 씻지 않은 채로 빨리 병원에 가서 치료 및 증거 채취를 합니다.
  - 성폭력 전담 의료기관(1366문의)이나 ONE-STOP지원센터를 이용
- ▶ 의학적, 심리적, 법률적 처치를 취합니다.
- ▶ 기억이 사라지기 전에 상황을 자세하고 구체적으로 기록해 둡니다.
- ▶ 도움을 받을 수 있는 곳
  - 위급한 상황이라면 ☎119,112 여성긴급전화 ☎ 1366, 청소년긴급전화 ☎ 1388
  - 한국성폭력상담소 [www.sisters.or.kr](http://www.sisters.or.kr) ☎ 02-338-5801~2
  - 경찰청 여성·청소년과 경찰서 (국번없이 ☎ 117 : 문자상담가능)
  - 전문상담기관 : 전북해바라기센터 ☎ 063-246-1378
  - 아동보호전문기관(원스톱 지원센터 ☎ 063-283-1391)

## 11. 정보통신 윤리교육

4차 산업혁명이 도래하며 미래 교육에 대한 이슈가 많아지고 있습니다. 최근 학생들은 Z세대라 불리며 인터넷과 스마트폰, 유튜브 등 여러 미디어 환경에 노출된 세대입니다. 다양한 정보를 쉽고 빠르게 얻을 수 있지만, 그에 따른 부작용도 늘어나고 있습니다. 생각보다 많은 학생이 겪고 있는 ‘스마트폰 과의존 상태’는 학생들의 삶 전반에 큰 영향을 미치고 있습니다. 무조건 안 된다는 식의 교육 방침보다는 학생들에게 올바른 가치관은 심어주는 교육이 필요합니다. 이에 가정에서 할 수 있는 정보통신 윤리 교육에 대해 안내를 하고자 합니다.

### 1. 인터넷 중독 관련 주요 이슈

Q : 아이가 인터넷 게임을 너무 많이 해서 아예 컴퓨터를 없애려고 합니다. 괜찮은 방법인가요?

A : 집에 컴퓨터를 없애 버리면 아이가 인터넷 게임을 하려고 PC방에 갈 수 있습니다. 이런 경우 부모님이 아이 생활을 잘 모르게 되기 때문에, 인터넷 중독이나 비행 같은 오히려 좋지 않은 결과를 초래할 수도 있습니다. 컴퓨터를 없애는 것보다는 조절능력을 키워주는 것이 더 도움이 될 것입니다.

Q : 아이가 게임을 너무 많이 합니다. 제 생각에 게임에 질릴 때 까지 하면 그만두지 않을까 하는 생각에 내버려 두려고 합니다. 이래도 괜찮을까요?

A : 인터넷은 다양한 콘텐츠를 제공합니다. 아이가 게임에 질린다면 다른 게임 혹은 다른 콘텐츠를 찾게 됩니다. 인터넷의 빠른 화면과 자극적인 게임에 장시간 노출된다면, 학습장애, 주의집중력의 문제를 유발할 수도 있습니다. 부모의 지도하에 컴퓨터를 사용할 수 있도록 유도하는 것이 바람직합니다.

Q : 인터넷 게임을 잘하는 아이가 똑똑하며 공부도 잘하게 된다고 하는데, 맞는 얘기인가요?

A : 게임이라고 하여 모든 것이 좋은 것이며, 모든 것이 해로운 것은 아닙니다. 인터넷 게임에는 학습용과 오락용이 있는데, 이 중 학습용 게임을 잘하는 아이가 똑똑하며 공부도 잘하게 되는 것은 당연한 이야기입니다. 그러나 대부분의 인터넷 게임은 오락용으로써 폭력적이며 선정적인 게임들입니다. 이러한 게임들을 잘한다고 하여 아이가 똑똑하며 공부도 잘하게 된다고는 할 수 없을 것입니다.

### 2. 청소년 자녀를 둔 학부모 가이드

- ‘만 2세’ 전에 아이가 스마트폰에 노출되지 않도록 지도해주세요.
  - 아이 앞에서는 가급적 스마트폰을 사용하지 않도록 노력해 주세요.
- 교육용 ‘앱’보다는 ‘책’을 읽어주세요.
  - 아이와 함께 책을 읽으며 대화하는 시간을 늘려보세요.

- 이른 시기에 노출됐다면, ‘단번’에 끊어 주세요.
  - 일관적인 태도로 단호하게 스마트폰에서 멀어지도록 지도해주세요.
- 자녀와 보호자의 사용습관을 함께 점검해보세요.
  - 스마트폰 과의존 척도를 활용해 사용습관을 확인해보세요.
- 자녀의 스마트폰 이용문화를 이해하고 관심을 두도록 노력해주세요.
  - 자녀가 스마트폰으로 무엇을 하는지, 어떤 앱을 사용하는지 살펴봐 주세요.
- 자녀가 스마트폰 사용 규칙을 스스로 정할 수 있도록 격려해주세요.
  - 스마트폰 사용에 대해 충분히 대화하고 실천할 수 있는 규칙을 정해보세요.
- 자녀와 가까워질 수 있는 대안 활동을 함께 해주세요.
  - 자녀와 소통하는 시간을 가져보세요.

### 3. 스마트폰 사용 관리

#### ■ ‘청소년 유해정보 차단 및 중독 예방 관리 서비스’란?

- 개요: 청소년이 스마트폰에서 불법 유해정보(앱, 인터넷 사이트)를 이용할 수 없도록 차단하고, 부모가 자녀의 스마트폰 이용정보 및 시간을 관리할 수 있는 모바일용 SW.
- 서비스명: 스마트보안관
- 이용료: 무료

#### ■ 주요 기능

- 자녀 스마트폰에 설치한 경우
  - 국내외 청소년 유해 앱(성인 앱), 인터넷사이트 실행 및 접속 차단
- 부모 스마트폰에 설치한 경우
  - 이용 시간 관리, 앱 관리, 웹사이트 관리, 자녀 스마트폰 이용행태 통계정보 확인

#### ■ 관련 프로그램 홈페이지

- 스마트보안관 : <http://ss.moiba.or.kr>

## 12. 방과후학교 프로그램 운영

프로그램 운영 시간표 및 강사선생님 연락처는 우리학교 누리집(홈페이지)에서도 확인 가능함.

과목	강사명	부서(반)	해당 학년	수업시간		수강료 (4주 기준)	장소
				요일	시간		
독서논술 (주6-월24) ◎주2일	강*은 010-4657-1616	※	1~6	월	수	29,000원	후관 3층 영어2실
		1		12:30 ~ 13:20	12:05 ~ 12:55		
		2		13:25 ~ 14:15	13:00 ~ 13:50		
		3		14:20 ~ 15:10	13:55 ~ 14:55		
미술 (주6-월24) ◎주2일	박*영 010-7428-6080	※	1~6	월	수	29,000원 (재료비별도)	후관 1층 2-6반
		1		12:30 ~ 13:20	12:05 ~ 12:55		
		2		13:25 ~ 14:15	13:00 ~ 13:50		
		3		14:20 ~ 15:10	13:55 ~ 14:55		
바둑 (주6-월24) ◎주2일	김*현 010-9438-9392	※	1~2	월	수	29,000원 (교재비별도)	본관 2층 영어1실
		1		12:30 ~ 13:20	12:05 ~ 12:55		
		2	3~6	13:25 ~ 14:15	13:00 ~ 13:50		
		3		14:20 ~ 15:10	13:55 ~ 14:55		
바이올린 (주6-월24) ◎주2일	배*형 010-9212-9765	※	1~2	월	수	29,000원 (교재비별도)	후관 4층 시청각실
		1		12:30 ~ 13:20	12:05 ~ 12:55		
		2	3~6	13:25 ~ 14:15	13:00 ~ 13:50		
		3		14:20 ~ 15:10	13:55 ~ 14:55		
우쿨렐레 (주6-월24) ◎주2일	박*연 010-4333-3266	※	1~2	월	수	29,000원 (교재비별도)	후관 3층 컴퓨터실
		1		12:30 ~ 13:20	12:05 ~ 12:55		
		2	3~6	13:25 ~ 14:15	13:00 ~ 13:50		
		3		14:20 ~ 15:10	13:55 ~ 14:55		
창의과학 (주6-월24) ◎주2일	최*숙 010-2662-9794	※	1~2	월	수	29,000원 (교재비별도)	후관 1층 과학1실
		1		12:30 ~ 13:20	12:05 ~ 12:55		
		2	3~6	13:25 ~ 14:15	13:00 ~ 13:50		
		3		14:20 ~ 15:10	13:55 ~ 14:55		

과목	강사명	부서(반)	해당 학년	수업시간		수강료 (4주 기준)	장소
				요일	시간		
로봇과학 (주12-월48) ◎주3일	김*환 010-6225-5598	※	1~2	화, 금	목	32,000원 (교재비별도)	후관 1층 과학1실
		1		12:30 ~ 13:10	12:05 ~ 12:45		
		2		13:15 ~ 13:55	12:50 ~ 13:30		
		3	3~6	14:00 ~ 14:40	13:35 ~ 14:15		
		4		14:45 ~ 15:25	14:20 ~ 15:00		
방송댄스 (주12-월48) ◎주3일	이*주 010-9436-8737	※	1~2	화, 금	목	32,000원	체육실
		1		12:30 ~ 13:10	12:05 ~ 12:45		
		2		13:15 ~ 13:55	12:50 ~ 13:30		
		3	3~6	14:00 ~ 14:40	13:35 ~ 14:15		
		4		14:45 ~ 15:25	14:20 ~ 15:00		
주산 (주12-월48) ◎주3일	허*은 010-3115-2274	※	1~2	화, 금	목	32,000원 (교재비별도)	후관 1층 2-4반
		1		12:30 ~ 13:10	12:05 ~ 12:45		
		2		13:15 ~ 13:55	12:50 ~ 13:30		
		3	3~6	14:00 ~ 14:40	13:35 ~ 14:15		
		4		14:45 ~ 15:25	14:20 ~ 15:00		
중국어 (주12-월48) ◎주3일	김*연 010-2593-054 9	※	1~2	화, 금	목	32,000원 (교재비별도)	본관 2층 영어1실
		1		12:30 ~ 13:10	12:05 ~ 12:45		
		2		13:15 ~ 13:55	12:50 ~ 13:30		
		3	3~6	14:00 ~ 14:40	13:35 ~ 14:15		
		4		14:45 ~ 15:25	14:20 ~ 15:00		
초등수학 (주12-월48) ◎주3일	김*숙 010-5031-7465	※	1~2	화, 금	목	32,000원 (교재비별도)	후관 1층 과학2실
		1		12:30 ~ 13:10	12:05 ~ 12:45		
		2		13:15 ~ 13:55	12:50 ~ 13:30		
		3	3~6	14:00 ~ 14:40	13:35 ~ 14:15		
		4		14:45 ~ 15:25	14:20 ~ 15:00		
컴퓨터 (주12-월48) ◎주3일	정*미 010-9438-0229	※	1~2	화, 금	목	32,000원 (교재비별도)	후관 3층 컴퓨터실
		1		12:30 ~ 13:10	12:05 ~ 12:45		
		2		13:15 ~ 13:55	12:50 ~ 13:30		
		3	3~6	14:00 ~ 14:40	13:35 ~ 14:15		
		4		14:45 ~ 15:25	14:20 ~ 15:00		
한자 (주12-월48) ◎주3일	박*수 010-5052-5321	※	1~2	화, 금	목	32,000원 (교재비별도)	후관 3층 영어2실
		1		12:30 ~ 13:10	12:05 ~ 12:45		
		2		13:15 ~ 13:55	12:50 ~ 13:30		
		3	3~6	14:00 ~ 14:40	13:35 ~ 14:15		
		4		14:45 ~ 15:25	14:20 ~ 15:00		
스포츠교실 ◎주3일	박*혁 010-8402-2581	※	1~2	화, 금	목	수강 인원수에 따라 다름 (최고 32,000원)	대강당 (화,목) 다목적실 (금)
		3		13:20 ~ 14:00	13:20 ~ 14:00		
		4	3~6	14:05 ~ 14:45	14:05 ~ 14:45		



## 13. 청렴실천 학부모 연수

### 청렴의 정의

- ‘청렴(淸廉)’은 “성품과 행실이 높고 맑으며 탐욕이 없는 상태”로, 전통적으로 바람직하고 깨끗한 공직자상을 의미
- 오늘날에는 개인수준의 도덕성에서 나아가, 법적 강제성과 의무수준까지 확장된 개념으로 사용하고 있음. (2007년 행정학회)

- ‘부패’란 공직자 및 일반국민이 자신의 지위를 이용해서 사적인 이익을 추구하는 행위를 말합니다. 그 과정에서 자연스레 불법적이거나 부당한 방법이 동원되곤 합니다.

#### ※ 부패행위란<부패방지 및 국민권익위원회 설치와 운영에 관한 법률 제2조 4항>

- 가. 공직자가 직무와 관련하여 그 지위 또는 권한을 남용하거나 법령을 위반하여 자기 또는 제3자의 이익을 도모하는 행위
- 나. 공공기관의 예산사용, 공공기관 재산의 취득·처분 또는 공공기관을 당사자로 하는 계약의 체결 및 그 이행에 있어서 법령에 위반하여 공공기관에 대하여 재산상 손해를 가하는 행위
- 다. 가목과 나목에 따른 행위나 그 은폐를 강요, 권고, 제의, 유인하는 행위

- ‘청렴’은 부패행위를 하지 않는 소극적 의미를 넘어서, 정의감을 근간으로 일상생활 속에서 공정성·투명성·책임성 등 바람직한 가치를 실천하는 적극적 의미의 행동기준입니다.

### 흔들하기 쉬운 부패행위

- 부자에게 뇌물을 받아 불우이웃을 돕는데 사용하면 괜찮다?
  - 부도덕한 이익이거나 사리사욕적인 이익이 아니더라도, 불법한 보수나 부정한 이익은 곧 ‘뇌물’이 됩니다.
- 나중에 돌려주면 뇌물수수가 아니다?
  - 일단 자신의 이득으로 취하려는 생각이 있었다면 후에 반환하였다고 해도 뇌물죄입니다.

### 학교발전기금과 불법찬조금 및 촌지에 대한 이해

- **학교발전기금**: 교육활동 지원을 목적으로 자유의사에 따른 기부 및 학운위 절차에 따른 적법하고 자발적인 모금 이외는 ‘불법찬조금품’임
- **불법찬조금**: 초·중등교육법 제33조 및 같은 법 시행령 제64조에 정해진 학교발전기금의 목적, 조성절차와 방법 등을 위반하여 조성한 금품
- **촌지**: 학부모가 교원에 제공하는 금품으로 잘못된 관행이며, 행동강령을 위반하는 부패행위에 해당함

## ● 학교발전기금의 이해

### 학교발전기금 이란 ?

초·중등교육법 제33조 및 동법시행령 제64조에 근거하여 개인·단체·학부모 등이 교육활동 지원을 위하여 **자유의사**에 따라 기부하는 ‘기부금품’과 학교운영위원회의 운용계획 수립 후 심의·의결을 거쳐, 학부모 등 학교 내·외의 조직·단체 또는 구성원외의 자로부터 **자발적으로** 모금한 ‘모금금품’ 및 ‘자발적 조성금품’을 ‘학교발전기금’이라 하며, 이외의 모금은 ‘불법 찬조금품’에 해당함.

## ● 불법찬조금의 의미

- 가. 학교 또는 자생단체(학부모회 등)에서 여러 가지 명목으로 학부모를 대상으로 일정금액을 할당하여 임의로 모금하는 사례 - 학교 강당 개관식 준비 등
- 나. 스승의 날, 수학여행, 운동회, 현장학습 등 교육행사 시 학부모가 각종 경비를 부담하는 사례: 도시락, 식사비 제공 등
- 다. 운동부 학부모후원회에서 전지훈련, 출전경비 등의 명목으로 회비를 모금하고 불법 집행하는 사례
- 라. 기타 법령이나 학교발전기금의 목적·절차를 벗어나거나 학부모의 자발적 의사에 반하는 기부행위

## ● 촌지의 의미

- 가. 각종 학교 행사, 표창 등에 대한 보답으로 교원에게 제공하는 금품 및 향응
- 나. 학부모들이 학생의 담임교사나 다른 교원에게 보답으로 제공하는 금품 및 향응



## 선물을 제공할 수 있는 범위

금액  
제한없이  
제공가능

일반인  
(적용대상 아님)

- 친구, 가족, 연인 등 사이에 주고받는 선물
- 퇴직한 은사님에게 드리는 선물
- 교사가 학생에게 주는 선물

직무  
관련 여부  
상관 없음

- 친족이 교직원에게 주는 선물
- 상급 교직원이 하급 교직원에게 주는 선물
- 동창회·친목회 등 기준에 따라 제공되는 선물

100만원  
이하  
제공가능

직무 관련  
없음

- 친구, 지인 등이 직무 관련 없는 교직원에게 주는 선물
- 교직원이 직무 관련 없는 다른 교직원에게 주는 선물
- 직장 동료 교직원들 사이에 주고 받는 선물

5만원  
이하  
제공가능

직무 관련  
(원활한 직무수행,  
사고·외래  
목적이 인정됨)

- 유관기관 업무협조를 하면서 주고 받는 선물
- 각종 간담회, 회의 등에서 제공되는 선물
- 하급 교직원이 상급 교직원에게 제공하는 선물

제공  
불가

직무 관련  
(원활한 직무수행,  
사고·외래  
목적이 인정됨)

- 상사적으로 평가·지도를 담당하는 담임 교사에게 학생(학부모)이 드리는 선물
- 입찰, 계약, 감리 등 상대방이 담당 교직원에게 제공하는 선물
- 인사·평가, 감사 등 대상자가 담당 교직원에게 제공하는 선물

# 청탁금지법 바로 알기

초·중·고등학교  
학생 및 학부모



국민권익위원회 [www.acrc.go.kr](http://www.acrc.go.kr)



국민신문고  
[www.apnara.go.kr](http://www.apnara.go.kr)

국민권익  
110  
정부민원안내



국민권익위원회

**1** 방과후교사는 청탁금지법의 적용대상이 아니다?

**A** 방과후교사는 교원이 아니므로 청탁금지법의 적용대상이 아닙니다.

**2** 학교운영위원회 위원인 학부모는 청탁금지법의 적용대상이다?

**A** 초·중등교육법령에 따라 설치된 학교운영위원회의 학부모위원은 공무수행사인으로 청탁금지법의 적용대상입니다.

※ 공무수행사인은 '공무수행에 관하여'만 청탁금지법(부정청탁, 금품등 수수 금지)이 적용됩니다.

**3** 학교에서 채용한 운동부 코치·감독에게 지도학생(학부모)이 선물을 드려서는 안된다?

**A** 지도학생(학부모)이 드리는 선물은 원활한 직무수행, 사교·의례 목적을 벗어나므로 안됩니다.

**4** 대학교 입시설명회에 참석한 고등학생과 학부모는 대학교에서 제공하는 다과와 홍보물을 받아도 된다?

**A** 학생과 학부모는 청탁금지법의 적용대상이 아니므로 다과와 홍보물을 받아도 됩니다.

**5** 학부모는 담임교사에게 케익, 기프트콘 등의 선물을 드려서는 안된다?

**A** 담임교사와 학부모 사이의 선물은 원활한 직무수행, 사교·의례 목적을 벗어나므로 안됩니다.

**6** 담임교사가 결혼할 때 학생들(학부모)이 축의금을 제공해도 된다?

**A** 학생들(학부모)이 담임교사에게 제공하는 축의금은 부조의 목적을 벗어나므로 안됩니다.

※ 학생들이 불러주는 축가는 사회상규상 가능합니다.

**7** 학생(학부모)이 작년 담임교사에게 감사의 선물을 드릴 수 없다?

**A** 현재 담임교사, 교과목 담당교사 등이 아닌 경우에는 사교·의례 목적으로 제공되는 5만원 이하의 선물은 가능합니다.

**8** 교과목 담당교사인 기간제교사의 생일에 5만원 짜리 상품권 선물은 드려도 된다?

**A** 기간제교사도 청탁금지법 적용대상이고, 학생의 성적 평가 등을 하는 교과목 담당교사와 학생 사이의 선물은 원활한 직무수행, 사교·의례 목적을 벗어나므로 드려서는 안됩니다.

**9** 학부모 단체가 고3 학생들의 수능시험을 격려하기 위해 플래카드를 부착해서는 안된다?

**A** 학생은 청탁금지법 적용대상이 아니므로 학생들의 수능시험 격려를 위해 플래카드를 부착해도 됩니다.

**10** 졸업식날 학생들(학부모)이 담임교사에게 꽃다발을 드려서는 안된다?

**A** 졸업식날 담임교사에게 꽃다발을 드리는 것은 사회상규상 가능합니다.



## 14. 교육활동보호

학부모

제1부 「교원의 지위 향상 및 교육활동 보호를 위한 특별법」 시행

01

「교원의 지위 향상 및 교육활동 보호를 위한 특별법(약칭: 교원지위법)」의 변천 과정

교원의 교육활동은 교원지위법에 따라 보호되고 있습니다. 교육활동 보호 관련 규정이 교원지위법에 제정된 것은 비교적 최근의 일이며, 현행 교원지위법의 교육활동 보호 규정은 대응 조치를 강화하는 방향으로 개정되어 2019년 10월 17일부터 시행되고 있습니다.

### 법률

#### 舊 「교원의 지위 향상을 위한 특별법」

(2016. 2. 3. 법률 제13936호로 개정되기 전의 것)

교원의 교육활동 보호규정 부존재

### 대통령령

#### 舊 「교원 예우에 관한 규정」

(2013. 3. 23. 대통령령 제24423호로 개정되기 전의 것)

시·도 교육감의 교육활동 보호를 위한 시책 수립·시행 의무, 시·도 교권보호위원회 설치·운영 등이 규정됨.

#### 舊 「교원의 지위 향상 및 교육활동 보호를 위한 특별법」

(법률 제13936호, 2016. 2. 3. 공포, 8.4. 시행)

- 교육활동 중에 폭행이나 모욕 등으로 피해를 입은 교원에 대하여 적절한 치유와 교권 회복의 기회를 제공하고, 침해학생에게는 특별교육이나 심리치료를 받게 하는 등 제도적 장치를 마련함.
- 제명 “교원의 지위 향상을 위한 특별법”을 “교원의 지위 향상 및 교육활동 보호를 위한 특별법”으로 변경함.

#### 舊 「교원의 지위 향상 및 교육활동 보호를 위한 특별법 시행령」

(대통령령 제27418호, 2016. 8. 2. 공포, 8.4. 시행)

- 교원지위법 개정에 따라 교육활동 침해 행위의 구체적 유형 및 교원치유지원센터의 지정 요건 등 필요한 사항을 규정함.
- 제명 “교원 예우에 관한 규정”을 “교원의 지위 향상 및 교육활동 보호를 위한 특별법 시행령”으로 변경함.

(현행) 「교원의 지위 향상 및  
교육활동 보호를 위한 특별법」

(법률 제16309호, 2019. 10. 17. 시행)

- 침해학생에 대해 학교 교권보호위원회의 심의를 거쳐 전학, 퇴학 등을 포함한 조치를 할 수 있도록 하고, 특별교육 또는 심리 치료에 참여할 의무가 있는 보호자가 참여하지 아니한 경우에 과태료를 부과할 수 있도록 하는 등의 대응조치를 강화함.
- 피해교원에 대한 법률상담, 특별휴가, 심리 상담 및 조연 등 보호조치의 근거를 강화함.

(현행) 「교원의 지위 향상 및  
교육활동 보호를 위한 특별법 시행령」

(대통령령 제30119호, 2019. 10. 17. 시행)

- 교원지위법 개정에 따라 교원의 보호조치에 필요한 비용의 부담 범위, 교육활동 침해 행위를 한 학생에 대한 조치별 적용 기준 등 법률에서 위임된 사항과 그 시행에 필요한 사항을 규정함.

## 제2부 교육활동 침해행위란?

학부모

### 01 교육활동 침해행위의 주체

#### 소속 학교의 학생 또는 그 보호자 등

교육활동 침해행위의 주체는 '소속 학교의 학생 또는 그 보호자 등'입니다. 실제 교육활동 침해행위의 대부분은 소속 학교의 학생 또는 그 보호자로부터 일어납니다. 그러나 법은 침해행위자를 학생 또는 그 보호자로 한정하고 있지는 않습니다. 따라서 교육활동 보호 규정은 주로 소속 학교의 학생 또는 그 보호자에게 적용되는 것이나, 경우에 따라서는 그 외의 자, 즉, 학교관리자, 교육행정기관, 동료교원, 지역주민, 언론 등에 대해서도 적용될 수 있습니다.

### 02 교육활동 침해행위의 객체

#### 교육활동 중인 교원

교육활동 침해행위로부터 '교육활동 중인 교원'을 보호하고 있습니다. 교육활동 보호 규정은 교원의 신분 자체를 보호하는 규정은 아닙니다. 따라서 교육활동과 무관하게 이뤄진 교원에 대한 위법행위에는 교원지위법이 적용되지 않습니다.

### 03 교육활동 침해행위의 개념

「교원의 지위 향상 및 교육활동 보호를 위한 특별법」 제15조제1항에는 교육활동 침해행위를 다음과 같이 규정하고 있습니다.

1. 「형법」 제2편제25장(상해와 폭행의 죄), 제30장(협박의 죄), 제33장(명예에 관한 죄) 또는 제42장(손괴의 죄)에 해당하는 범죄 행위
2. 「성폭력범죄의 처벌 등에 관한 특례법」 제2조제1항에 따른 성폭력범죄 행위

3. 「정보통신망 이용촉진 및 정보보호 등에 관한 법률」 제44조의7제1항에 따른 불법정보 유통 행위
4. 그 밖에 교육부장관이 정하여 고시하는 행위로서 교육활동을 부당하게 간섭하거나 제한하는 행위

「교육활동 침해 행위 고시」(교육부고시 제2019-203호) 제2조

1. 「형법」 제8장(공무방해에 관한 죄) 또는 제34장제314조(업무방해)에 해당하는 범죄 행위로 교원의 정당한 교육활동을 방해하는 행위
2. 교육활동 중인 교원에게 성적 언동 등으로 성적 굴욕감 또는 혐오감을 느끼게 하는 행위
3. 교원의 정당한 교육활동에 대해 반복적으로 부당하게 간섭하는 행위
4. 그 밖에 학교장이 「교육공무원법」 제43조제1항에 위반한다고 판단하는 행위

## 04 교육활동 침해행위의 내용

### ☑ 폭행·상해(교원지위법 제15조제1항제1호)

#### 1) 개념

폭행은 사람의 신체에 대하여 물리적으로 부정적인 영향을 끼치는 일련의 행위를 말하고, 상해는 사람의 신체에 대한 유형력을 행사하여 신체적 기능에 장애를 일으키거나 신체의 안전성을 해치는 행위들을 말합니다.

#### 2) 교육활동 침해행위로 문제가 될 수 있는 경우

- 교원의 신체를 밀치거나 머리카락을 잡아당기거나 잡아서 흔드는 경우
- 큰소리로 폭언을 하여 피해교원이 정신을 잃고 쓰러지게 하고, 우울병 등으로 6주간의 치료를 요하게 한 경우

### ☑ 협박(교원지위법 제15조제1항제1호)

#### 1) 개념

사람으로 하여금 공포심을 유발하는 구체적인 해악을 고지하는 행위를 뜻하며, 구체적이며 실제적인 피해가 예측되어야 합니다.

#### 2) 교육활동 침해행위로 문제가 될 수 있는 경우

- 위험한 물건을 교원의 목에 겨누면서 찌를 것처럼 위협한 경우
- 피해교원에게 학교폭력을 은폐한 사실을 기자와 교육청에 말하겠다고 위협한 경우

### ☑ 모욕·명예훼손(교원지위법 제15조제1항제1호)

#### 1) 개념

모욕은 공연히(불특정 또는 다수인에게) 특정한 사람의 사회적 평가를 저하시킬 만한 경멸적 감정을 표현하는 행위를 말하고, 명예훼손은 공연히 특정 사람의 사회적 가치 또는 평가를 침해할 가능성이 있는 (구체적) 사실 또는 허위의 사실을 드러내어 명예를 손상시키는 행위를 말합니다.

여기서 중요한 점은, 구체적 진실을 전달하더라도 그것이 상대의 사회적 가치 또는 평가를 침해할 가능성이 있다면 사실적시 명예훼손이 성립할 수 있다는 점입니다.

#### 2) 교육활동 침해행위로 문제가 될 수 있는 경우

- 학부모가 다른 학부모들과 함께 있는 자리에서 특정교원의 외모를 지칭하며 경멸적으로 말하는 경우
- 다른 학부모들에게 '담임교사가 학부모로부터 돈을 받았다'라고 근거 없는 허위사실을 이야기 하는 경우



## ☑ 손괴(교원지위법 제15조제1항제1호)

### 1) 개념

다른 사람의 재물, 문서, 기록 등을 부수거나, 숨기거나, 기타의 방법으로 그 효용을 막는 것을 의미합니다.

### 2) 교육활동 침해행위로 문제가 될 수 있는 경우

- 이물질을 담임교사 차량의 에어컨 배기구에 부어 손상을 입힌 경우
- 담임교체를 요구하며 교실에 있는 유리창을 주먹으로 쳐서 깨 경우

## ☑ 성폭력범죄의 처벌 등에 관한 특례법 제2조제1항에 의한 성범죄 (교원지위법 제15조제1항제2호)

### 1) 개념

강간, 강제추행, 공연음란, 음화제조 및 반포, 통신매체를 이용한 음란행위, 카메라 등을 이용한 촬영 등의 행위 등을 통하여 개인의 의사에 반하여 성적 자유권을 침해하거나 성적인 접촉을 강요하여 수치심이나 혐오감을 유발하는 행위를 말합니다.

### 2) 교육활동 침해행위로 문제가 될 수 있는 경우

- 학부모가 담임교사와 상담 시 허리, 종아리, 허벅지 등 일반인의 시각에서 접촉이 꺼려지는 부위를 고의로 접촉하는 경우
- 휴대전화 카메라 등을 이용하여 성적 욕망 또는 수치심을 유발할 수 있는 교원의 신체를 몰래 촬영한 경우

## ☑ 정보통신망법에 따른 불법정보 유통(교원지위법 제15조제1항제3호)

### 1) 개념

정보통신망을 이용하여 ① 비방할 목적으로 다수에게 공연히 사실 또는 허위사실을 이야기 하여 특정인의 사회적 평판과 가치를 훼손하는 행위, ② 정보통신망을 통해 음란한 부호, 문언, 음향, 화상 또는 영상을 보내는 행위, ③ 정보통신망을 통해 공포심이나 불안감을 유발하는 부호, 문언, 음향, 화상 또는 영상을 반복적으로 보내는 행위가 있습니다. 이 역시 구체적 진실을 전달하더라도 그것이 상대의 사회적 가치 또는 평가를 침해할 가능성이 있다면 사실적시 명예 훼손이 성립할 수 있습니다.

### 2) 교육활동 침해행위로 문제가 될 수 있는 경우

- 불특정 다수가 볼 수 있는 인터넷 카페 자유게시판에 “담임교사가 학생들을 폭행, 학대하고, 이를 따지는 학부모에게 욕설과 협박을 했다”는 허위사실을 해당 교사가 누구인지 알아볼 수 있게 게시한 경우
- 담임교사에게 불만을 품고, 새벽시간을 포함한 수 일 동안 “죄를 피하지 못할 것이다. (교사의) 자손들이 장래 불행할 것이다”라는 등의 저주가 담긴 문자메시지를 수 십여 차례 보내 교원에게 공포심이나 불안감을 유발한 경우



## ☑️ **공무집행방해 / 업무방해 (교원지위법 제15조제1항제4호, 교육부 "교육활동 침해 행위 고시")**

### 1) 개념

공무집행방해는 적법하게 업무를 집행하는 공무원에게 폭행, 협박, 혹은 위계로서 직무집행을 방해하는 행위 혹은 허위사실을 유포하거나 위계 또는 위력으로써 사람의 업무를 방해하는 행위를 말합니다. 업무방해는 허위 사실을 유포하거나 위계 또는 위력으로써 사람의 업무를 방해하는 행위를 말합니다.

직무 중인 교원에 대해 폭행·협박행위를 하는 경우, 직무/업무라는 법익 또한 침해되었으므로 교육공무원인 교원인 경우 공무집행방해죄로, 사립학교 교원인 경우 업무방해죄로 처벌될 수 있습니다.

### 2) 교육활동 침해행위로 문제가 될 수 있는 경우

- 학생의 아버지가 자신의 아들을 괴롭힌 학생을 혼내준다면, 수업 중인 교실로 들어가 관련학생들을 교실 밖으로 불러내 무릎을 꿇게 하고, 이를 만류하는 교사를 협박하여 수업 진행을 방해한 경우

## ☑️ **교육활동 중인 교원에게 성적 언동 등으로 성적 굴욕감 또는 혐오감을 느끼게 하는 행위 (교원지위법 제15조제1항제4조, 교육부 "교육활동 침해 행위 고시")**

### 1) 개념

성적 언동(말과 행동) 등으로 성적 굴욕감 또는 혐오감을 느끼게 하는 경우에 해당합니다.

### 2) 교육활동 침해행위로 문제가 될 수 있는 경우

- 학교에서 자녀 상담을 하던 학부모가 성적인 비유와 농담을 반복적으로 하여 담임교사에게 성적 굴욕감이나 혐오감을 주는 경우

## ☑️ **교원의 정당한 교육활동에 대해 반복적으로 부당하게 간섭하는 행위 (교원지위법 제15조제1항제4조, 교육부 "교육활동 침해 행위 고시")**

### 1) 개념

교원이 정당한 교육활동을 했음에도 불구하고 반복적으로 부당하게 간섭하는 행위를 말합니다.

### 2) 교육활동 침해행위로 문제가 될 수 있는 경우

- 체육교사에게 '수업시간에 야외 체육활동을 하지 말고 자습을 시키라'고 반복적으로 요구하는 경우
- 시험 평가에 관하여 교사에게 '시험범위를 줄이라', '시험문제를 왜 이렇게 어렵게 내냐? 쉽게 내라'라며 반복적으로 요구·간섭하는 경우

## ☑️ **그 밖에 학교장이 「교육공무원법」 제43조제1항에 위반한다고 판단하는 행위**

### 1) 개념

교원지위법 및 교육부장관 고시에 규정되지 않은 유형일지라도 학교장이 교권존중에 위반하는 행위라고 판단한다면 교육활동 침해행위로 인정될 수 있습니다.

### 2) 교육활동 침해행위로 문제가 될 수 있는 경우

- 교사를 무시하며 학생들에게 교사의 말을 듣지 말라고 종용하는 경우

### ☒ 가정교육의 중요성 인식하기

가정교육은 학교교육의 성패에 중요한 영향을 미치며, 가정교육이 튼튼하지 못하면 학교교육이 위험해질 수 있습니다. 학교교육을 통해서 얻을 수 있는 인성교육이나 생활습관 개선, 관계성 교육 등은 가정교육을 통해 내면화하는 것이 필요합니다.

### ☒ 교원과 학부모의 관계 재정립하기

교원과 학부모 간의 신뢰와 존중은 학생 보호와 교육을 위해 가장 중요한 전제조건입니다. 학부모와 학생이 교원과 학교를 신뢰할수록 학생의 학습권은 보장되고 학생의 전인적 성장이 가능합니다.

- 교원과 학부모는 자녀(학생)를 키우는 새로운 부부와 같습니다. 한 아이를 만들기 위해서는 온 마을이 협력해야 한다고 하였습니다. 그만큼 많은 사람들의 노력이 요구됩니다.
- 학교 교육의 미래는 교원과 학부모의 역할의 연대에 달려 있습니다. 예를 들자면, 부모가 해야 하는 예절교육은 가정에서 하고, 교원은 집단행동 속에서 아이들이 최소한의 규범을 준수할 있도록 학교에서 교육한다면, 서로 의견일치를 보이는 것입니다.
- 교육공동체의 구성원으로서 모두의 목표는 명확합니다. 서로 존중하고 신뢰하는 마음으로 자녀(학생)를 보호하고 교육을 하는 것입니다. 학교에서 교원의 교육활동을 보호하여, 학생의 학습권과 학부모의 교육권이 함께 존중받을 수 있도록 해야 합니다.

## 교실배치도

참고	시청각실					3층 화장실		참고	주차장				참고			3층 화장실		주차장	
	바이올린																		
	계단	5-6	5-5	5-4	컴퓨터실 컴퓨터 우쿨렐레		계단	영어실 독서논술 한자	6-6	6-5	6-4	6-3	계단	6-2	6-1				
						2층 화장실								2층 화장실					
	계단	2-3	2-2	2-1	5-3	5-2	계단	5-1	1-6	1-5	1-4	1-3	계단	1-2	1-1				
						1층 화장실								1층 화장실					
다목적실	현관	상담실	2-6 미술	2-5	2-4 주산	방송실	현관	과학실 로봇과학 창의과학	과학2 초등수학	유치원 교사실	유치원	현관	돌봄2	돌봄1					
		장애인 주차장		주차장		1층통로	2층통로			급수대									
체육실 발송데스		3층 화장실	4-7	4-6	4-5	4-4	전담실	통로											주차장
	4-3	2층 화장실	4-2	4-1	영어실 바둑, 중국어	3-5	계단	통로	3-4	3-3	3-2	3-1	계단	2층 화장실					
	개별반	1층 화장실	회의실	교무실	운영위실	교장실	본관 현관	숙직실	행정실	보건실	도서실		현관	1층 화장실					
강당앞통로					화단							화단						진입로	유치원 놀이터
강당전체					운동장								스포츠교실 (체육실, 강당, 운동장)						
																		교문	