

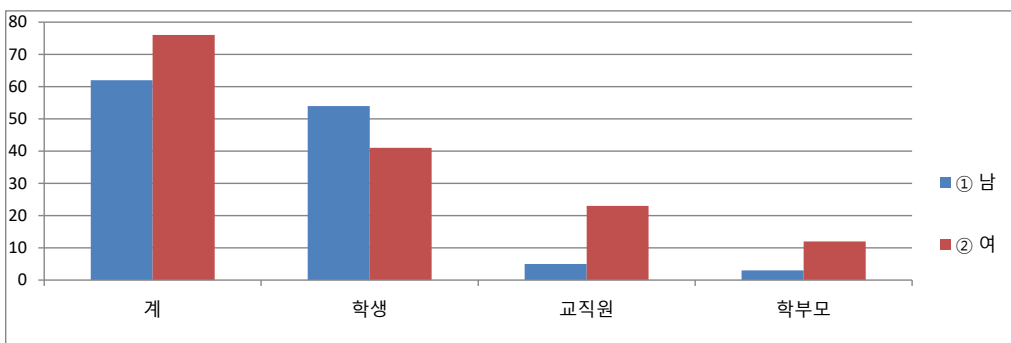
2019 학교급식 만족도조사 결과 통계 및 분석

1. 조사 일시 ; 2019.5.27-5.29

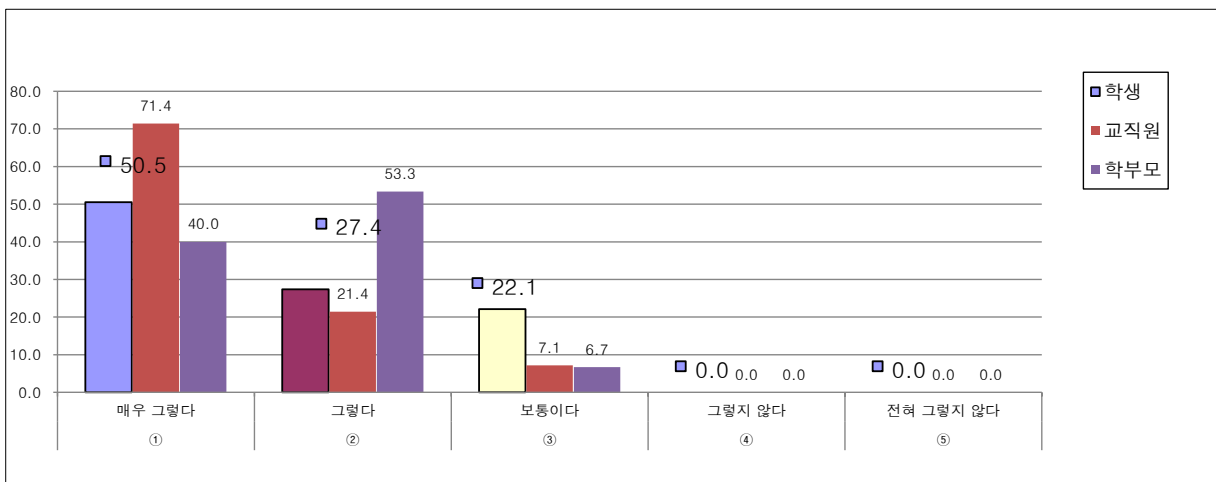
2. 설문지 배부 : 본교 3,4,6학년 1개반, 5학년 2개반(총95부), 교직원 전체(37부), 학부모(25부)

3. 설문지 수거 : 학생95부, 교직원 28부, 학부모 15부

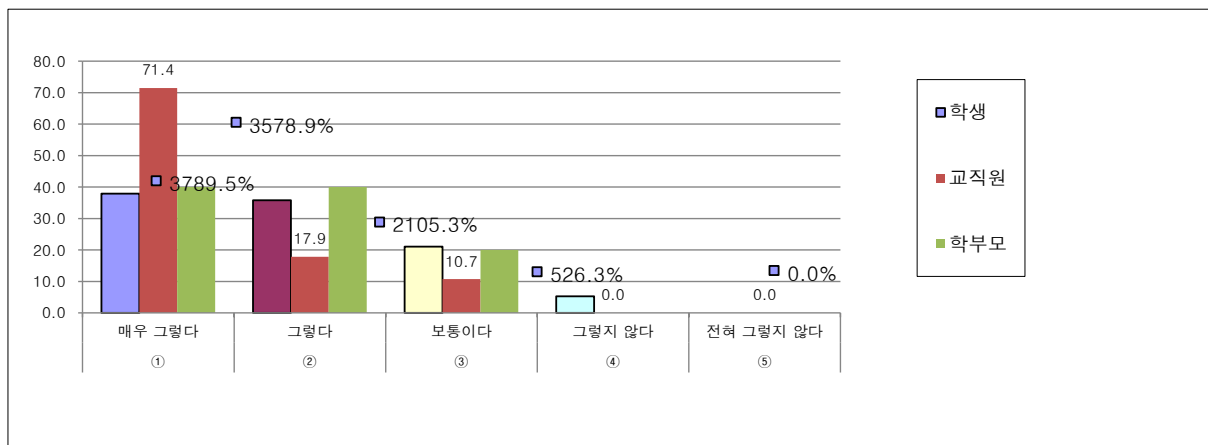
1. 응답자 성별		계	학생	교직원	학부모
①	남	62	54	5	3
②	여	76	41	23	12
계		138	95	28	15



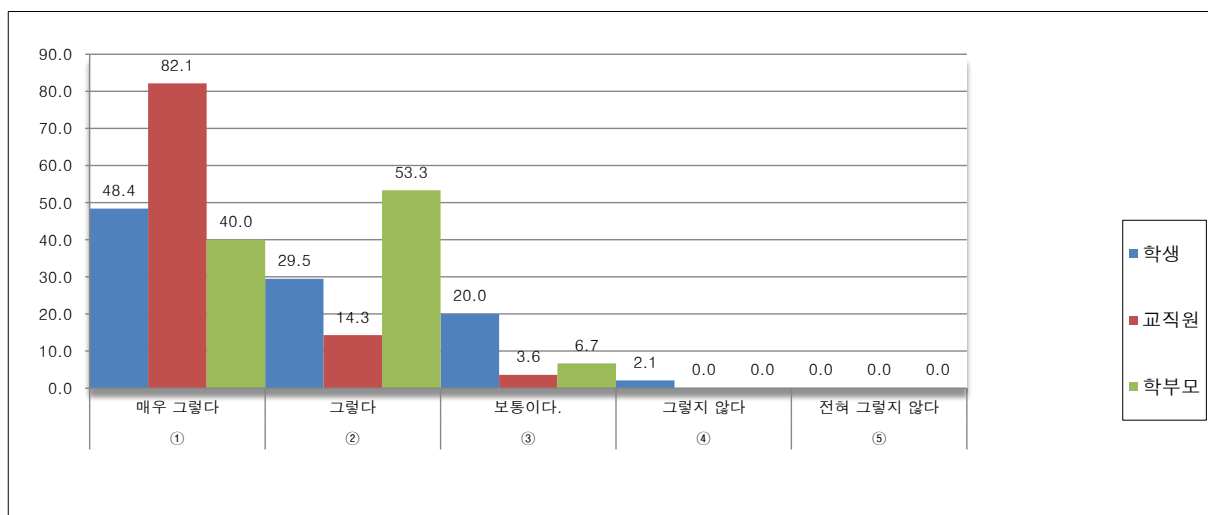
2-1. 우리학교 급식은 건강과 올바른 식습관 형성에 도움을 준다.		학생	교직원	학부모	학생	교직원	학부모
①	매우 그렇다	48	20	6	50.5	71.4	40.0
②	그렇다	26	6	8	27.4	21.4	53.3
③	보통이다	21	2	1	22.1	7.1	6.7
④	그렇지 않다	0	0	0	0.0	0.0	0.0
⑤	전혀 그렇지 않다	0	0	0	0.0	0.0	0.0
	계	95	28	15	100	100	100



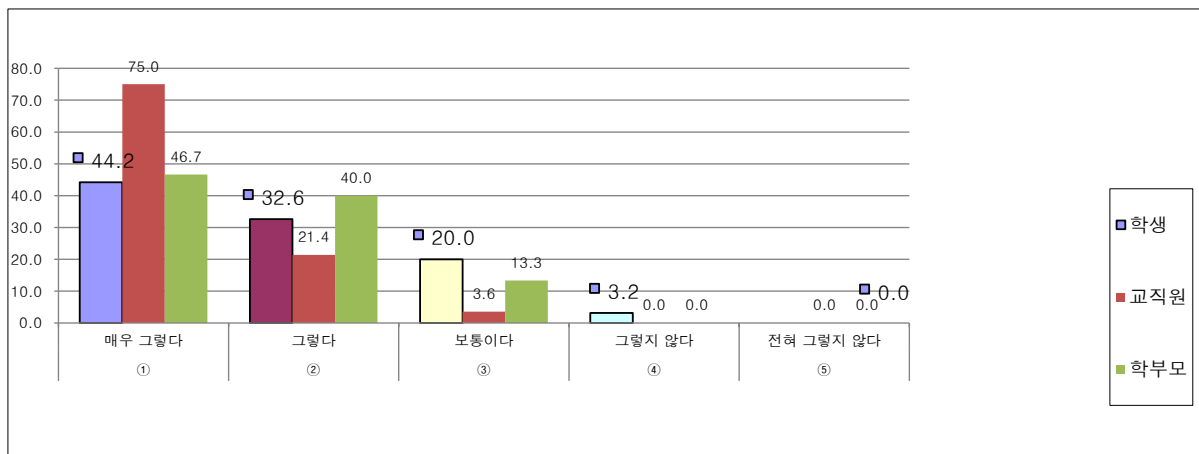
2-2. 우리학교 급식에서 제공하는 음식의 간은 적당하다. (학교급식 나트륨 저감화 운영 중)		학생	교직원	학부모	학생	교직원	학부모
①	매우 그렇다	36	20	6	37.9	71.4	40.0
②	그렇다	34	5	6	35.8	17.9	40.0
③	보통이다	20	3	3	21.1	10.7	20.0
④	그렇지 않다	5	0	0	5.3	0.0	0.0
⑤	전혀 그렇지 않다	0	0	0	0.0	0.0	0.0
계		95	28	15	100	100	100



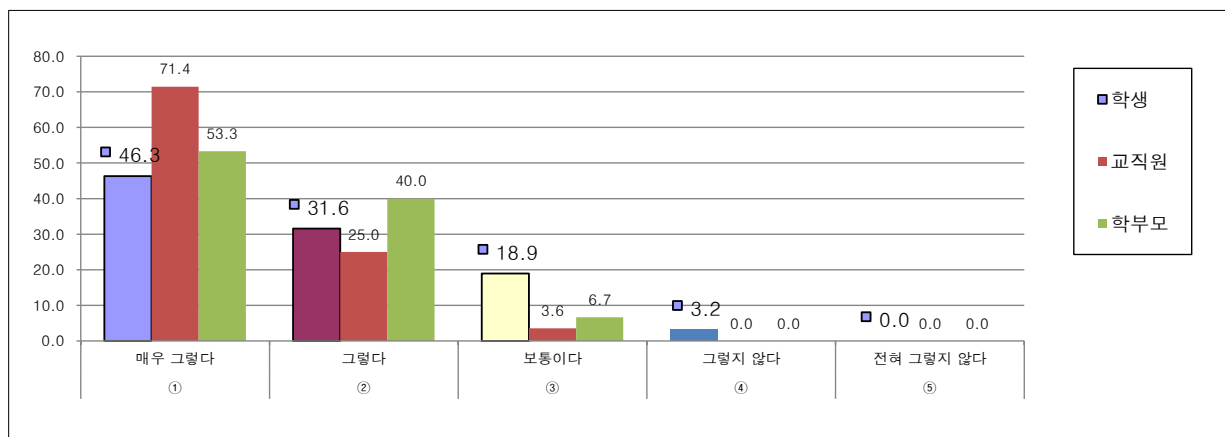
2-3. 우리 학교 급식은 위생적이다.		학생	교직원	학부모	학생	교직원	학부모
①	매우 그렇다	46	23	6	48.4	82.1	40.0
②	그렇다	28	4	8	29.5	14.3	53.3
③	보통이다.	19	1	1	20.0	3.6	6.7
④	그렇지 않다	2	0	0	2.1	0.0	0.0
⑤	전혀 그렇지 않다	0	0	0	0.0	0.0	0.0
계		95	28	15	100	100.0	100.0



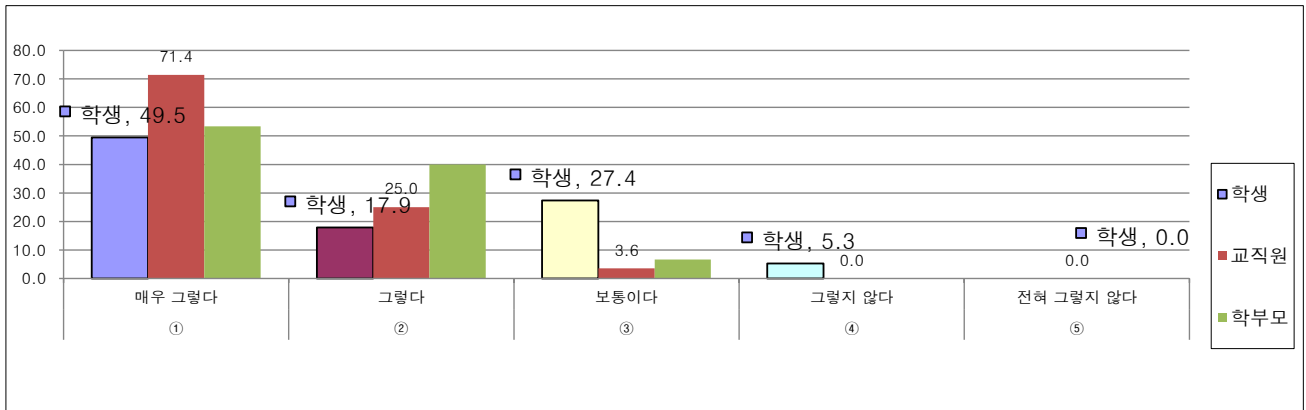
2-4. 우리 학교 급식에 사용되는 식재료의 품질은 믿을만하다.		학생	교직원	학부모	학생	교직원	학부모
①	매우 그렇다	42	21	7	44.2	75.0	46.7
②	그렇다	31	6	6	32.6	21.4	40.0
③	보통이다	19	1	2	20.0	3.6	13.3
④	그렇지 않다	3	0	0	3.2	0.0	0.0
⑤	전혀 그렇지 않다	0	0	0	0.0	0.0	0.0
계		95	28	15	100	100	100



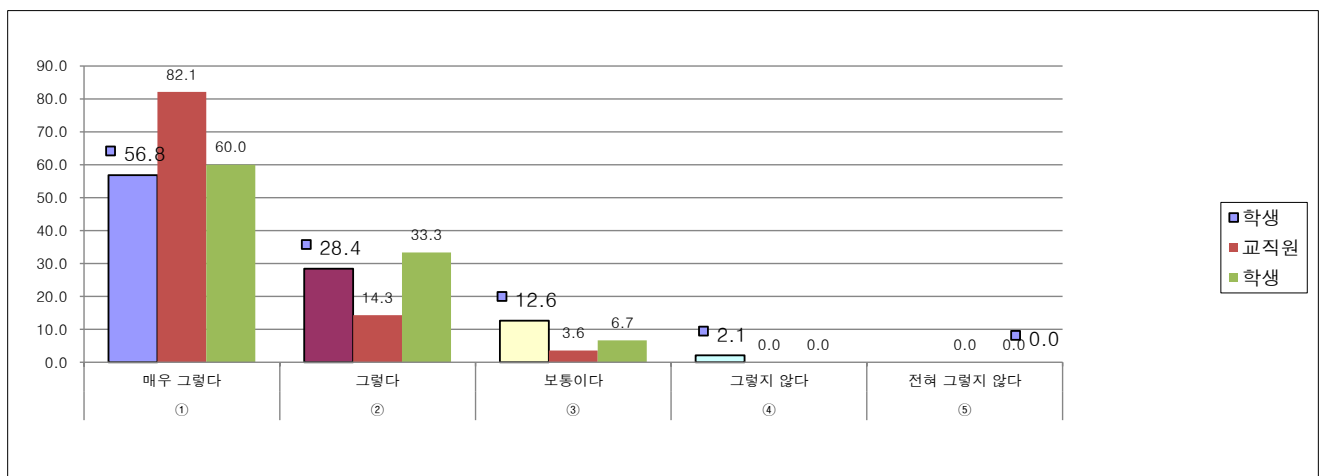
2-5. 우리 학교는 식사와 배식 시 질서에 관하여 지도가 이루어지고 있다.		학생	교직원	학부모	학생	교직원	학부모
①	매우 그렇다	44	20	8	46.3	71.4	53.3
②	그렇다	30	7	6	31.6	25.0	40.0
③	보통이다	18	1	1	18.9	3.6	6.7
④	그렇지 않다	3	0	0	3.2	0.0	0.0
⑤	전혀 그렇지 않다	0	0	0	0.0	0.0	0.0
계		95	28	15	100	100	100



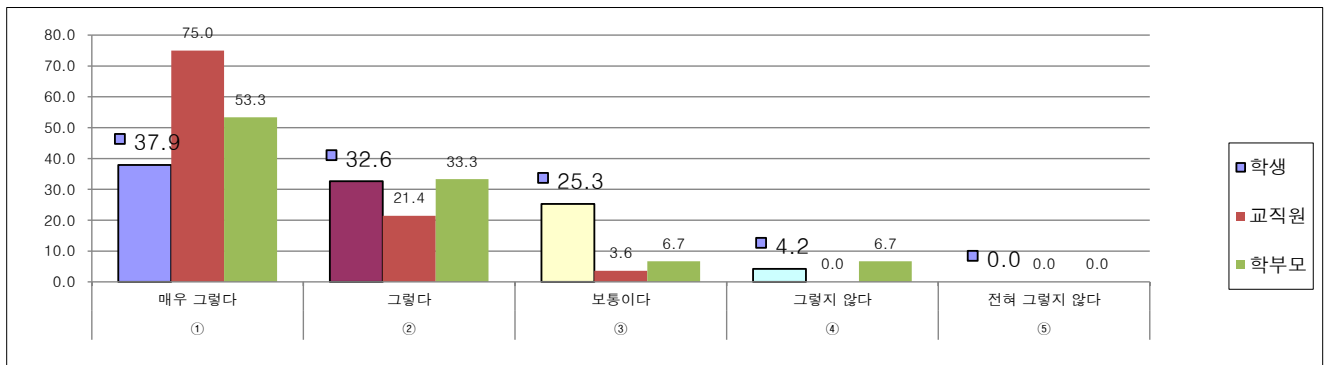
2-6. 우리 학교는 급식에 관한 의견을 조사하거나 건의함, 학교 홈페이지 게시판 등을 통해 급식에 관한 의견을 제시할 수 있다.		계	학생	교직원	학부모	학생	교직원	학부모
①	매우 그렇다	75	47	20	8	49.5	71.4	53.3
②	그렇다	30	17	7	6	17.9	25.0	40.0
③	보통이다	28	26	1	1	27.4	3.6	6.7
④	그렇지 않다	5	5	0	0	5.3	0.0	0.0
⑤	전혀 그렇지 않다	0	0	0	0	0.0	0.0	0.0
계		138	95	28	15	100	100	100



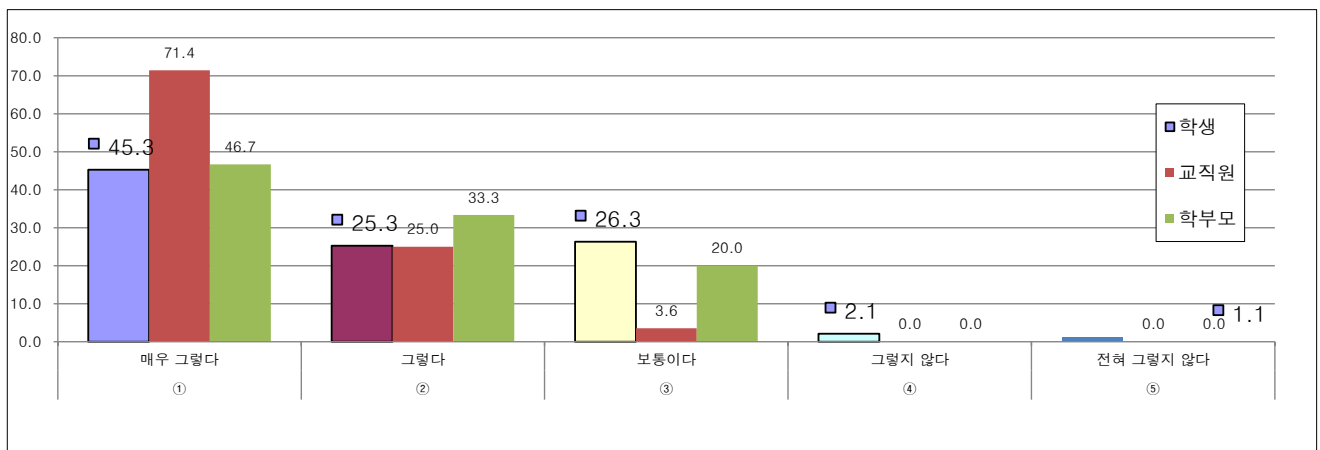
2-7. 우리 학교에서는 영양량, 식품알레르기, 식재료 원산지 등 식단에 대한 정보를 가정통신문, 학교홈페이지 등으로 제공하는다.		계	학생	교직원	학부모	학생	교직원	학생
①	매우 그렇다	86	54	23	9	56.8	82.1	60.0
②	그렇다	36	27	4	5	28.4	14.3	33.3
③	보통이다	14	12	1	1	12.6	3.6	6.7
④	그렇지 않다	2	2	0	0	2.1	0.0	0.0
⑤	전혀 그렇지 않다	0	0	0	0	0.0	0.0	0.0
계		138	95	28	15	100.0	100.0	100.0



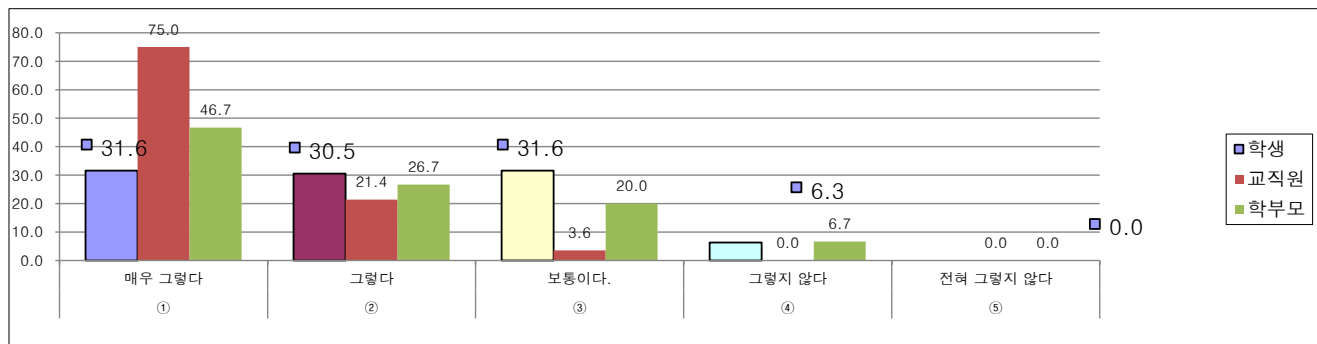
2-8. 우리 학교 급식에서 배식은 원활하게 이루어진다.		계	학생	교직원	학부모	학생	교직원	학부모
①	매우 그렇다	65	36	21	8	37.9	75.0	53.3
②	그렇다	42	31	6	5	32.6	21.4	33.3
③	보통이다	26	24	1	1	25.3	3.6	6.7
④	그렇지 않다	5	4	0	1	4.2	0.0	6.7
⑤	전혀 그렇지 않다	0	0	0	0	0.0	0.0	0.0
계		138	95	28	15	100	100	100



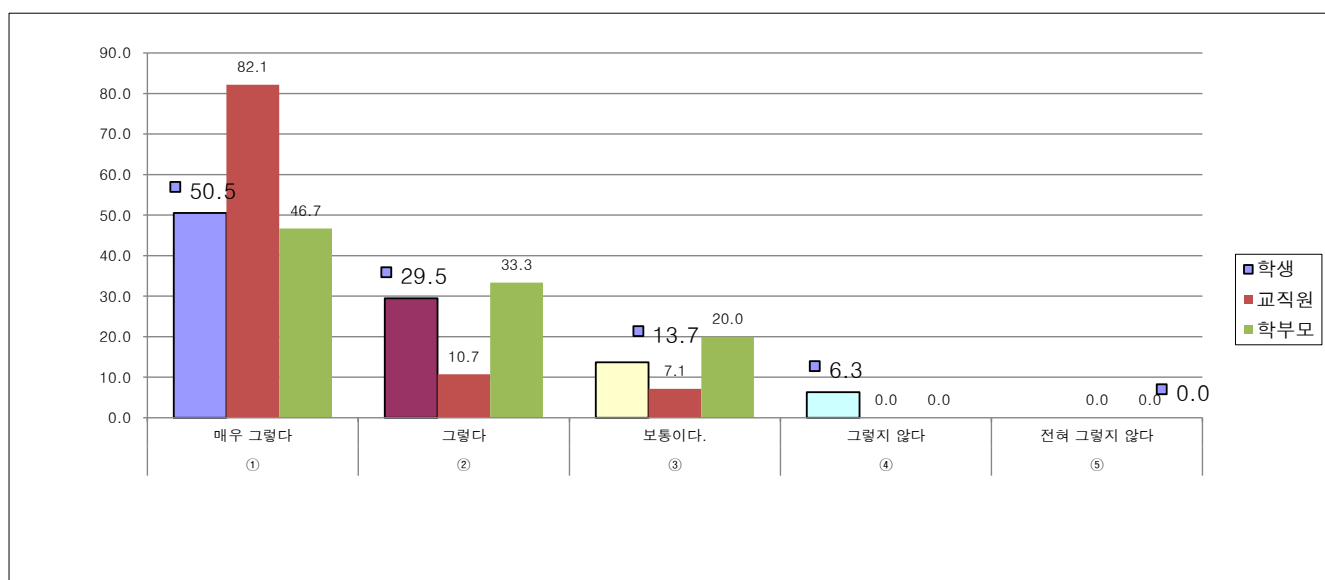
2-9. 우리 학교급식 장소는 편안하다.		계	학생	교직원	학부모	학생	교직원	학부모
①	매우 그렇다	70	43	20	7	45.3	71.4	46.7
②	그렇다	36	24	7	5	25.3	25.0	33.3
③	보통이다	29	25	1	3	26.3	3.6	20.0
④	그렇지 않다	2	2	0	0	2.1	0.0	0.0
⑤	전혀 그렇지 않다	1	1	0	0	1.1	0.0	0.0
계		138	95	28	15	100	100	100



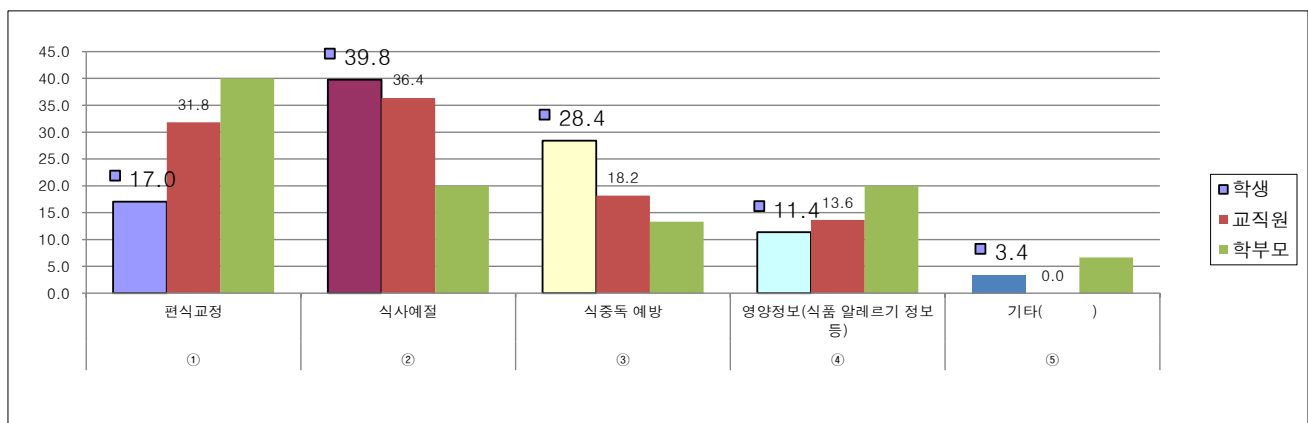
2-10. 음식을 배식해 주시는 분들은 친절하다.		계	학생	교직원	학부모	학생	교직원	학부모
①	매우 그렇다	58	30	21	7	31.6	75.0	46.7
②	그렇다	39	29	6	4	30.5	21.4	26.7
③	보통이다.	34	30	1	3	31.6	3.6	20.0
④	그렇지 않다	7	6	0	1	6.3	0.0	6.7
⑤	전혀 그렇지 않다	0	0	0	0	0.0	0.0	0.0
계		138	95	28	15	100	100	100



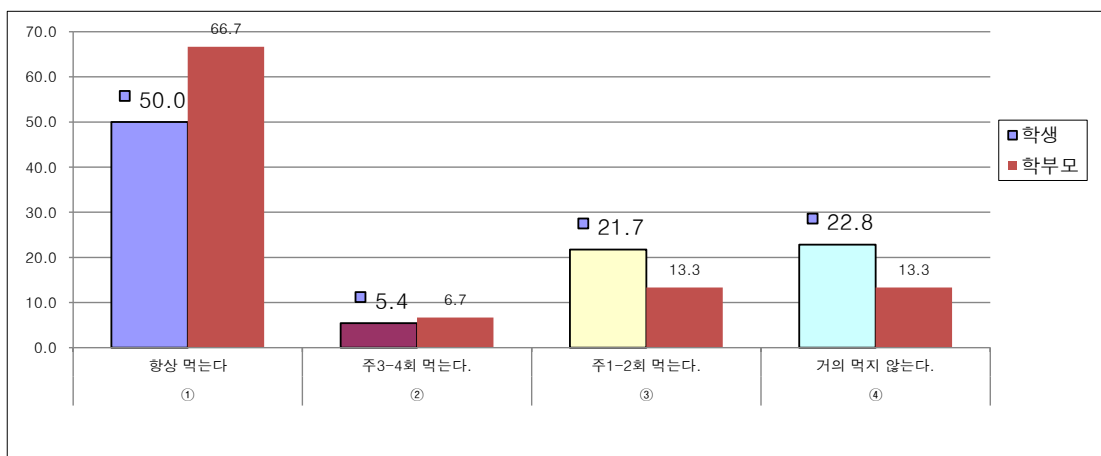
2-11. 나는 전반적으로 학교급식에 만족한다.		계	학생	교직원	학부모	학생	교직원	학부모
①	매우 그렇다	78	48	23	7	50.5	82.1	46.7
②	그렇다	36	28	3	5	29.5	10.7	33.3
③	보통이다.	18	13	2	3	13.7	7.1	20.0
④	그렇지 않다	6	6	0	0	6.3	0.0	0.0
⑤	전혀 그렇지 않다	0	0	0	0	0.0	0.0	0.0
계		138	95	28	15	100	100	100



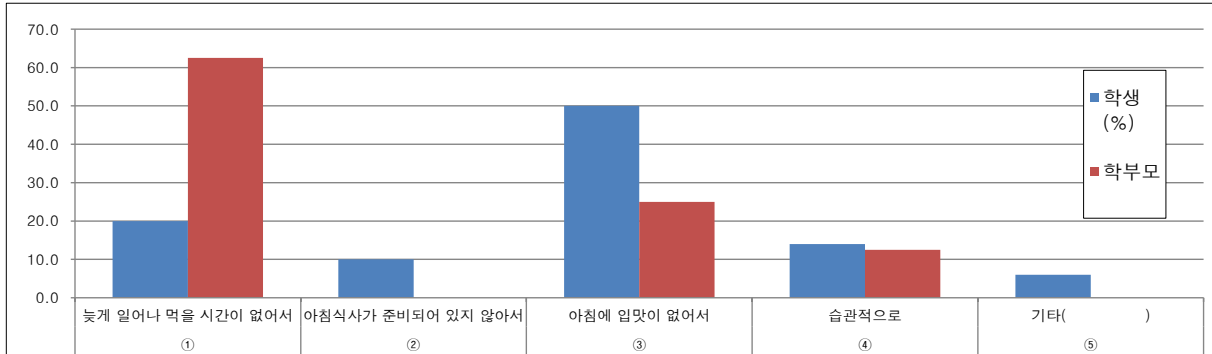
3. 학교에서 실시하는 식품안전 및 영양,식생활교육 중 중점적으로 교육했으면 하는 내용은 무엇입니까?		계	학생	교직원	학부모	학생	교직원	학부모
①	편식교정	28	15	7	6	17.0	31.8	40.0
②	식사에절	46	35	8	3	39.8	36.4	20.0
③	식중독 예방	31	25	4	2	28.4	18.2	13.3
④	영양정보(식품 알레르기 정보 등)	16	10	3	3	11.4	13.6	20.0
⑤	기타()	4	3	0	1	3.4	0.0	6.7
계		125	88	22	15	100	100	100



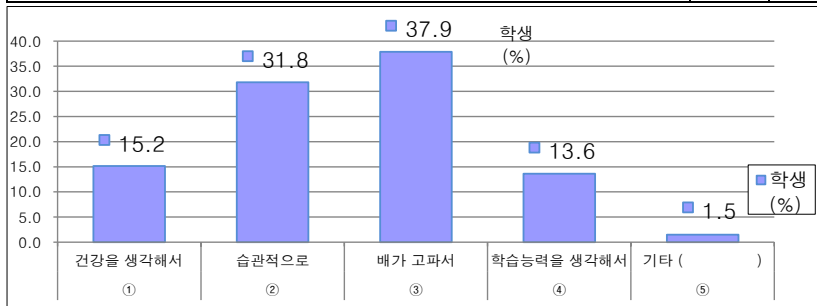
4. 학교 등교 전에 아침식사를 하고 오나요? (학부모질문5.: 귀하의 자녀는 등교일에 아침식사를 하나요?)		계	학생	학부모	학생	학부모
①	항상 먹는다	56	46	10	50.0	66.7
②	주3-4회 먹는다.	6	5	1	5.4	6.7
③	주1-2회 먹는다.	22	20	2	21.7	13.3
④	거의 먹지 않는다.	23	21	2	22.8	13.3
계		107	92	15	100	100



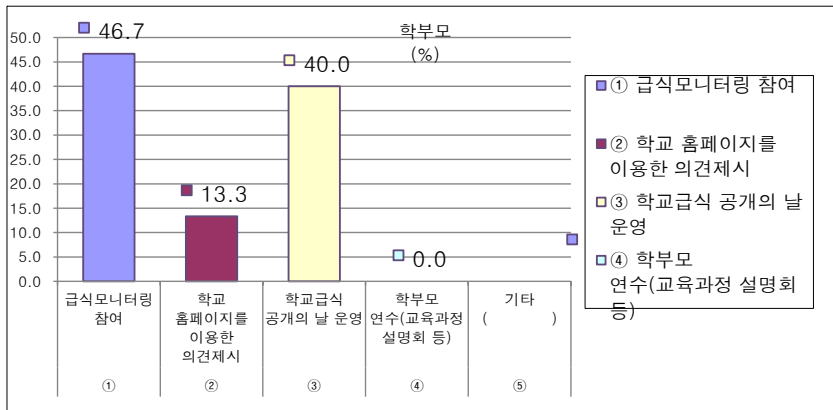
4-1. 아침식사를 하지 않는 경우(②③④에 답한 경우) 그 이유는? (학부모 5-1 : 자녀가 아침식사를 하지 않는 경우(②③④)에 답한 경우) 그 이유는?		계	학생	학부모	학생 (%)	학부모
①	늦게 일어나 먹을 시간이 없어서	15	10	5	20.0	62.5
②	아침식사가 준비되어 있지 않아서	5	5	0	10.0	0.0
③	아침에 입맛이 없어서	27	25	2	50.0	25.0
④	습관적으로	8	7	1	14.0	12.5
⑤	기타()	3	3	0	6.0	0.0
계		58	50	8	100	100



4-2. 아침식사를 하는 경우(①②③에 답한 경우) 그 이유는?		학생	학생 (%)
①	건강을 생각해서	10	15.2
②	습관적으로	21	31.8
③	배가 고파서	25	37.9
④	학습능력을 생각해서	9	13.6
⑤	기타 ()	1	1.5
계		66	100



4. (학부모) 열린 학교급식 운영을 위하여 학부모가 참여할 수 있는 방법으로 선호하는 방법은 무엇입니까?		학부모	학부모 (%)
①	급식모니터링 참여	7	46.7
②	학교 홈페이지를 이용한 의견제시	2	13.3
③	학교급식 공개의 날 운영	6	40.0
④	학부모 연수(교육과정 설명회 등)	0	0.0
⑤	기타 ()	0	0
계		15	100



※ 결과 분석

- * 학생들은 전반적으로 음식의 간, 위생상태, 식재료의 품질, 배식의 원활성에 대해서 80% 이상의 높은 만족도를 보임
- * 급식장소의 편안함에 대해서는 시차배식으로 1,2학년과 5,6학년 배식이 겹치는 시간대에 조금 어수선했음을 느끼는 경향
- * 식단에 대한 정보를 가정통신문, 학교홈페이지 등으로 제공하는 것에 대해서도 높은 만족도를 나타냄
- * 2-9의 "우리 학교급식 장소는 편안하다" 질문에 대해서는 매우만족한다와 만족한다에서 학생 68.6%, 교직원 96.4%, 학부모 80%의 응답률로 학생들에게서 조금 낮은 만족도가 나왔는데 시차배식으로 인하여 1,2학년과 5,6학년 배식이 겹치는 시간대에 조금 어수선했음을 느끼는 경향으로 보임
- * 2-10의 "음식을 배식해 주시는 분들은 친절하다" 항목에 대해서 학생이 매우만족한다와 만족한다에서 62.1%의 만족도로 비교적 낮은 점수가 나왔는데, 추후 조리원 대상으로 친절교육 실시와 친절응대관련 모니터링 예정
- * 학교에서 실시하는 식품안전 및 영양,식생활교육 중 중점적으로 교육했으면 하는 내용은 학생은 식중독예방과 식사예절에 대해서 높은 응답률이 나왔고, 교직원과 학부모는 편식요정과 식사예절에 대해서 높은 응답률을 보임
- * 학교등교 전에 아침식사 여부는 학생의 50%가 항상먹는다고 답하였으나, 45.1%가 1주일에 1-2회, 또는 거의 먹지 않는다고 답해 아침결식률이 비교적 높은 것으로 나타나 지속적으로 아침밥의 중요성에 대하여 교육시킬 필요가 있음
- * 학부모 설문에서 열린 학교급식 운영을 위한 학부모가 참여할 수 있는 방법은 급식모니터링참여와 급식공개의 날 운영을 선호하는 것으로 나타남
- * 앞으로 음식의 제공량이나 제공되는 음식의 간, 온도관리 부분에서 더욱 효율적이 급식이 되도록 노력하고, 조금 더 조용하고 편안한 분위기의 급식환경을 위하여 담임의 임장지도의 협조를 얻어 지속적인 지도와 환경개선이 필요하다고 생각함..