

2021학년도

꿈. 사랑. 실력을 키우는 **행복한 학교**

교육과정 설명회

학부모연수 자료



2021. 3. 24.

순 창 중 학 교

☎ 56032 전북 순창군 순창읍 담순로 1418

☎ 교무실 (063) 653-2727 교무실 653-4874

행정실 (063) 653-2543 F A X 652-1557

홈페이지 <http://www.sunchang.ms.kr>

2021학년도
학부모 연수 자료

1. 학부모 청렴교육(불법찬조금,촌지근절)	1
2. 학생 인권 및 교권 보호 교육	3
3 선행학습규제의 추진목적 주요내용	7
4. 1학년 자유학기제 운영	9
5. 학교폭력, 가정폭력, 성폭력예방교육	12
6. 장애 이해 교육	20

참 고 자 료

1. 학습자중심 활동공간(교과교실) 활용 교육과정 운영	23
2. 2021학년도 방과후학교 운영	25
3. 2021 혁신학교 운영	26
4. 봉사활동운영	28
5. 학생생활규정에 따른 생활지도	32
6. Wee클래스 상담 서비스	41
7. 3학년 고입 진학 안내	42
8. 학부모 서비스 안내	47
9. 교외체험학습	49
10. 순창중학교회계 세입·세출 예산 공개	54



학부모 연수 자료

학부모연수 1

학부모 청렴교육(불법찬조금, 촌지근절)

1. **불법찬조금** : 초·중등교육법 제33조 및 같은 법 시행령 제64조에 정해진 학교발전기금의 목적, 조성절차와 방법 등을 위반하여 조성한 금품

<유형>

- 학교 또는 자생단체(학부모회 등)에서 여러 가지 명목으로 학부모를 대상으로 일정금액을 할당하여 임의로 모금하는 사례
 - 학교 강당 개관식 준비 등
- 스승의 날, 수학여행, 운동회, 현장학습 등 교육행사 시 학부모가 각종 경비를 부담하는 사례
 - 도시락, 식사비 제공 등
- 운동부 학부모후원회에서 전지훈련, 출전경비 등의 명목으로 회비를 모금하고 불법 집행하는 사례
- 기타 법령이나 학교발전기금의 목적·절차를 벗어나거나 학부모의 자발적 의사에 반하는 기부행위

2. **촌지** : 학부모가 교원에 제공하는 금품으로, 잘못된 관행이며 행동강령을 위반하는 부패행위에 해당됨

<유형>

- 각종 학교 행사, 표창 등에 대한 보답으로 교원에게 금품 및 향응을 제공하는 사례
- 학년별 학력향상과 진학지도에 대한 보답으로 학부모가 학년별로 금품 및 향응을 제공하는 사례
 - 문자나 전화 등으로 학교에 한번 찾아 올 것을 은근히 요구
 - 지속적으로 아이들을 귀찮게 부모를 학교로 오게 함
 - 눈에 띄는 차별로 촌지 요구
 - 교사의 친인척이 판매하는 고가의 물품을 사도록 강요 등

<참고>

- **찬조금**의 사전적 의미 : 뜻을 같이하여 도와주기 위하여 내는 돈
- **학교발전기금** : 학교의 교육활동을 지원하기 위하여 기부자가 기부한 금품 및 자발적 모금금품

3. 발생원인

- 학부모들의 과도한 교육열과 잘못된 관행
- 자녀에 대한 교사의 관심, 내신 성적 등에 대한 막연한 기대 심리에서 불법찬조금 조성 및 촌지 수수
- 학교의 불법찬조금 근절 의지 부족 및 일부교사의 촌지 수수는 부패행위라는 인식 결여

4. 불법찬조금 및 촌지(금품) 수수는 왜 근절되어야 하나?

- 촌지는 자라나는 학생들에게 ‘돈이면 무엇이든 해결된다.’ 는 잘못된 인식을 심어주는 **부패행위의 시초**가 되는 중요한 사항임에도 이에 대한 인식 부족
- 학교와 선생님들이 투명하고 깨끗해야 아이들이 건강하게 자랄 수 있습니다.
- 부모의 경제력에 따라 아이들이 차별받아서 안 됩니다.

5. 불법찬조금 · 촌지는 어떻게 해야 없어지나?

- 불법찬조금·촌지를 없애는 데는 돈도 필요 없고, 시간도 안 걸립니다. 다만, 없애겠다는 강한 의지만 있으면 가능합니다.

6. 학교와 학부모회는 어떻게 운영하나요?

- 학교는 학교예산의 범위 내에서 사업을 구상하고 필요하다면 학교운영위원회를 통한 학교발전기금회계제도를 이용하도록 합니다.

7. 학교발전기금이란 무엇이고 어떻게 운영되나요?

- 학교발전기금은 학교의 교육활동을 지원하기 위하여 기부자가 기부한 금품 및 자발적 모금금품으로 학교운영위원장이 학교장 및 학부모단체의 대표자와 사전협의를 통해 운용되고 학부모님들한테 공개되기 때문에 투명하게 운영됩니다.

8. 학교발전기금 부당 운영 사례

- 모금액을 할당하거나 직·간접적으로 강요
 - 간부학생 학부모를 중심으로 학교 또는 학부모단체 임원들이 회비 등의 일정금액을 할당하여 모금
- 비교육적인 방법 동원
 - 기금 기탁서에 학생의 반과 이름 등을 기재하여 납부하도록 종용
- 부적합한 용도에 사용
 - 공공요금, 소모품 구입 등 소모성 경비에 사용
 - 교직원의 인건비성 경비나 교직원 단체 활동 경비, 회식비 등에 사용
- 학교 간에 경쟁적으로 기금 조성
 - 교육여건이 양호한 학교에서 긴급한 사안이 아님에도 기금 조성
 - 각종 시범학교 사업 추진을 위해 학교 간에 경쟁적으로 조성
- 학교발전기금 조성 원칙을 위배하여 조성
 - 학교운영위원회에서 조성목적, 금액, 기간, 방법 등의 심의 없이 임의 조성
- 모금금품 조성에 대한 운영계획 수립 없이 학부모단체에서 바자회를 통해 모금

학부모연수 2

학생 인권 및 교권 보호 교육

I 학생 인권 보호 이해와 공감

◎ 아이의 인권보호, 이해와 공감에서부터 시작됩니다.

□ 인권이란?

사람이 개인 또는 나라의 구성원으로서 마땅히 누리고 행사하는 기본적인 자유와 권리

아이를 한 명의 인격을 가진 존재로 인식한다.

□ 아이들이 찾아온 손님이라고 생각합니다.

아이들이 부모에게 이야기하는 말들은 그 내용이 사소한 것이라 할지라도 아이에게는 중요한 생각이나 의견이다. 왜냐하면 아직 자신의 감정이나 생각을 표현하기 어려운 아이들은 어른들에게 사소한 이야기를 시작함으로써 자신의 의사를 전달하고자 노력하기 때문이고, 이러한 훈련을 통해서 아이들은 스스로의 감정이나 의사를 표현하기를 배우고 인권의 가장 기본적인 가치 태도를 기르게 된다. 그러므로 부모는 아이가 말을 걸어오면 하던 일을 멈추고 아이의 이야기에 귀를 기울일 준비를 해야 한다. 만약 아주 바쁜 상황이라면 아이에게 충분히 바쁜 상황임을 이해시키고 이야기를 들어줄 시간을 마련한다.

□ 비난과 욕설, 위협과 명령을 가하지 않습니다.

부모가 하는 이러한 표현들은 아이들에게 오히려 악영향을 줄뿐이다. 우리는 아이들의 행동에 문제가 있는 것을 이야기하기 전에 우리의 태도에는 어떤 문제가 없는지 살펴 볼 필요가 있다.

□ 경고, 비교 등의 말을 사용하지 않습니다.

아이들은 경고, 비교 등의 말에 대해서 소극적인 성격이 되거나 편애한다고 느끼거나 자신감을 잃고 겁을 먹는 등의 반응을 보이게 된다. 효과적인 것은 정확하고 짧게 문제의 상황을 알려주는 것이다.

아이의 감정을 이해하고 존중한다.

□ 주의 깊게 아이들의 이야기를 들어줍니다.

아이들이 부모에게 이야기하는 말들은 그 내용이 사소한 것이라 할지라도 아이에게는 중요한 생각이나 의견이다. 왜냐하면 아직 자신의 감정이나 생각을 표현하기 어려운 아이들은 어른들에게 사소한 이야기를 시작함으로써 자신의 의사를 전달하고자 노력하기 때문이고, 이러한 훈련을 통해서 아이들은 스스로의 감정이나 의사를 표현하기를 배우고 인권의 가장 기본적인 가치 태도를 기르게 된다. 그러므로 부모는 아이가 말을 걸어오면 하던 일을 멈추고 아이의 이야기에 귀를 기울일 준비를 해야 한다. 만약 아주 바쁜 상황이라면 아이에게 충분히 바쁜 상황임을 이해시키고 이야기를 들어줄 시간을 마련한다.

□ “오, 음, 그래” 와 같은 반응으로 아이들의 말을 인정해 줍니다.

질문과 충고를 하기보다는 아이의 이야기에 대해 호응하는 간단한 반응만을 보임으로써 아이의 감정에 대해 공감하고 있음을 나타내는 것이 더욱 효과적이다. 왜냐하면 아이들은 스스로의 감정을 캐묻는 것과 장황한 충고를 받기 위해서 교사와 부모에게 이야기하는 것이 아니기 때문이다. 실제로 경험해본 사람은 알겠지만 질문과 충고를 할수록 아이의 말은 점점 줄어들고, 아이의 말을 잘 들어 줄수록 자신의 감정이나 느낌을 아이는 더욱 잘 표현하게 된다.

□ 아이들이 느끼는 부정적인 감정을 공감한다는 걸 확인시켜 줍니다.

아이들이 즐겁거나 기쁜 상황에서의 이야기들은 부모가 그것 자체로 받아주면 상관 없지만, 아이들이 슬픔이나 분노 등의 감정을 가지고 이야기하는 말들에 대해서 교사나 부모들은 “다 큰놈이 훌쩍거리긴!”, “어린애처럼 그게 뭐니?”, “아무것도 아닌 일이니 괜히 울지 마라.” 라는 식으로 아이의 감정을 부정하려고 한다. 그러나, 아이들은 자신의 감정을 효과적으로 표현하는 방법을 배움으로써 다른 사람의 감정도 이해하게 되는 것이다. 사실 아이가 자신의 감정을 교사나 부모에게 이야기하는 이유는 자신의 기분을 이해해 주기를 바라기 때문이다. 이럴 때는 아이들의 상황에 대해 공감하면서 그 감정을 확인시켜주어야 한다. “그 이야기를 듣고 속상했겠구나!”, “창피를 당해서 화가 났겠구나!”, “친구와 헤어지는 일은 참 슬픈 일이야.” 등으로 공감하는 표현을 해준다. 아이들은 이렇게 자신의 감정을 공감해주는 말 한마디에도 안도감을 느낀다.

□ 모든 감정은 수용될 수 있지만 행동은 제한되어야 합니다.

아이들이 자신의 감정을 구체적으로 표현하는 것은 그것을 그대로 실행하기 위해서가 아니다. 아이가 “그 녀석 죽이고 싶어요.”라고 이야기 한다고 “정말 죽이고 싶겠구나.” 혹은 “난 동수 녀석 한 대 쥐어박고 말거야.”라고 한다고 “그래”라고 반응을 보이라는 건 아니다. 아이의 감정은 이해하지만 그것이 합리적인 해결방법이 아닌 것에 대해서는 제한을 두어야 한다. 아이가 평화적으로 문제를 해결 할 수 있도록 도와주는 것이 인권 교육의 첫 걸음이기 때문이다.

□ 아이들의 격심한 감정 반응에 대해서는 다르게 대처합니다.

상황에 따라 아이가 너무 감정이 격해져 있을 때에는 어떠한 말도 들어오지 않을 수 있다. 계속 흐느끼는 아이나 난폭하게 행동하는 아이에게는 아이의 감정이 정리 될 수 있는 기회를 주는 것이 필요하다. 아이들은 어른들보다 스스로의 감정을 조절하는 법이 서툴기 때문에 그것에 대해 함부로 나무라는 것보다 아이가 스스로 감정을 조절 할 수 있도록 격려해 주는 것이 바람직하다.

□ 아이들이 스스로 비난하는 것에 동조도 거부도 하지 않습니다.

간혹 아이들은 스스로를 질책하거나 비난하는 경우가 있다. 이럴 때는 아이의 말 그대로 “너는 너를 바보같이 느끼는구나.” 등으로 동조하거나 “그렇지 않단다.”라는 말 모두 도움이 되지 않는다. 오히려 아이의 감정 상태를 인정해 주는 것이 중요하다.

Ⅱ

교권 보호 및 교육활동 침해 예방

1. 교권 및 교육활동 침해의 개념

교권이란?

- ◆ 학생에 대한 교원의 우월적 지위가 아니라 국민의 자녀 교육권을 위임받아 교원 자신이 가지는 전문교과에 대한 지적능력, 높은 수준의 덕성과 인격을 바탕으로 진리와 양심에 따라 외부의 부당한 지배나 간섭 없이 자유롭게 교육활동을 할 수 있는 권리
- ◆ 교육법규에 따른 교원의 수업권, 교육과정 결정권, 교재 선택 활용권, 교수·학습 내용 편성권, 교수·학습 방법 결정권, 성적 평가권, 학생생활지도권, 학생징계 요구권 등

교육활동침해란?

- ◆ 교육행정기관, 학교행정 관계자, 동료교사, 학부모, 학생, 지역주민, 언론 등으로부터 교육활동을 부당하게 간섭받거나 침해받는 현상

2. 교육활동 침해 유형 및 문제점

가. 학생에 의한 교육활동 침해

<p><수업권 침해 우려 경우></p> <ul style="list-style-type: none"> - 수업시간에 소란스럽게 돌아다니는 행위 - 수업시간에 떠들거나 수군대는 행위 - 교사의 목소리, 행태 등에 빈정거리는 행위 - 수업과 관련 없는 질문으로 수업의 흐름을 방해하는 행위 - 비스듬히 앉아서 교사와 눈싸움하는 행위 - 코를 골면서 자는 행위 - 책, 노트 등을 준비하지 않고 빈 가방으로 등교하는 행위 	<p><교사에 대한 성폭력 및 폭력 우려></p> <ul style="list-style-type: none"> - 정당한 지시에 대한 폭력 행사 - 여교사의 속치마 촬영 - 강제로 어깨동무 하는 경우 - 인터넷에 합성 음란물 사진 유포 - 학급 카톡에서 특정 교사를 놀리는 행위
---	---

나. 학부모에 의한 교육활동 침해

<p><교사의 인격권 침해></p> <ul style="list-style-type: none"> - 학부모가 교사에게 폭언하거나 폭행하는 경우 - 사이버상에 교사를 비방 행위(카톡, 밴드), 사생활(이혼, 이성문제 등)을 다른 학부모에게 유포하는 행위 - 수업 형태, 생활지도를 비하하는 내용을 유포 - 전화, 이메일, SNS 등을 통한 폭언, 협박 등 	<p><교사의 업무방해></p> <ul style="list-style-type: none"> - 교무실, 교실에서 폭력, 재물을 파손 - 시험 출제 경향 요구, 수행평가 점수를 올려 달라는 행위 등 - 생활기록부의 정정, 기록을 요구하는 경우 - 안전사고 피해 시 학부모의 부당한 협박이나 민원 제기 - 학교폭력 처리에서 교사에 대한 협박, 욕설
--	---

다. 교육활동 침해로 인한 문제점

- 1) 학생 : - 학습권 침해로 정상적 교육 활동에 저해
- 학교 문화 붕괴로 행복한 학교 생활에 저해
- 담임교체 등의 2차 피해 발생
- 2) 교사 : - 정신적 스트레스와 정서 불안 등으로 사기저하
- 효능감 저하 및 정상적 교육활동 지속 불가

Ⅲ 바람직한 학교의 모습 - 인권 친화적인 학교

학생인권과 교권은 대립되는 것이 아니라 상호보완적관계이다.

1. 인권 친화적 학교는 학교 구성원들의 일상적인 학교 삶 안에서 인권의 가치가 생동하는 학교로서, 인권을 존중하는 실제적인 삶의 방식이 학교구성원의 일상생활 안에 뿌리를 내리는 학교이고, 그런 결과로 구성원의 삶의 실체가 높은 품격을 유지할 수 있는 학교를 말함.
2. 인권 친화적 학교가 되기 위해서는 교육주체인 교사와 학생, 학부모간 의사소통이 원활하여 서로 협력하고 공조하는 관계가 되어야 함. 다양한 의견이 개진되고 법적인 논의를 통해 평화적 해결을 할 수 있는 의사소통 시스템 구축이 필요함.

Ⅳ 바람직한 고충 처리 방법

<p>내 자녀가 학교교육활동 중 안전사고를 당했을 때</p> <ul style="list-style-type: none"> · 치료 및 보호조치 후 관련증빙자료 확보 · 학교안전공제회 지원 여부 확인(학교담당자) · 학교안전공제회 담당자 및 교감(교장)과 상담 · 교육청 법률지원팀 및 담당부서(안전공제회) 요청 	<p>내 자녀가 학교폭력 가해자, 피해자로서 도움을 받고자 할 때</p> <ul style="list-style-type: none"> · 관련법률의 이해(학교폭력예방 및 대책에 관한 법률) · 학교폭력대책자치위원회 참여(관련자 조치, 분쟁조정) · 담당자(학교폭력책임교사) 및 교감(교장)과 상담 · 교육청 생활교육담당 상담사(교육청담당 장학사)에게 요청
<p>내 자녀만 미워한다고 느끼는 경우 내 자녀에게만 불이익을 주는 경우</p> <ul style="list-style-type: none"> · 내 자녀의 이야기를 정확하게 확인한 후 · 주변 친구들에 확인하는 등 객관적으로 이해 · 담당부장 및 교감과 상담 · 교육청 담당 장학사에게 도움 요청 	<p>내 자녀가 부당한 체벌을 당한 경우</p> <ul style="list-style-type: none"> · 체벌 증거 자료를 확보한 후 · 체벌 동기 및 정확을 정확히 확인 · 교감(교장)과 상담한 후에 조치 요구 · 학생 인권옹호관 또는 교육청 담당장학사에게 도움 요청

선행학습 규제의 추진 목적과 주요내용

1. 추진 근거

- 「공교육 정상화 촉진 및 선행교육 규제에 관한 특별법」 공포(2014.9.12.)
- 특별교부금 국가시책사업 선행교육 근절 추진 계획(2016.6.22.)

2. 추진 목적

- 「공교육 정상화 촉진 및 선행교육 규제에 관한 특별법」(이하 공교육정상화법)에 따른 학교교육과정 편성·운영·평가 점검 및 컨설팅 강화로 제도의 실효성 제고 및 학교 내 선행교육, 선행학습 유발 평가 방지
- 학교교육과정 편성·운영 및 평가의 일치를 통한 학교교육의 정상화 및 공교육 신뢰성 제고

3. 추진 배경 : 선행학습의 교육적 폐해

선행학습이란 학습자가 학교교육과정에 앞서서 미리 배우는 것으로 통상적 학습의 범위를 넘어선 과도한 선행학습에 대한 사회적, 교육적 폐해는 심각하다 할 수 있으며, 그 문제점들은 다음과 같아 선행학습을 금지하고 있습니다.

- 다른 학습자의 학습권과 교사의 수업권 침해

학생이 수업 내용을 미리 알고 있을 경우 학생 자신은 학교 수업의 적극성이 결여되고 교사는 학생들이 이미 알 있다고 판단하여 기본개념을 충분히 설명하지 않고 넘어가는 악순환으로 인한 다른 학생의 학습권과 교사의 수업권이 침해를 받게 됩니다.

- 사고력과 자기주도적 학습능력의 저하

학교교육과정은 학생의 인지, 정서 및 사회발달 단계와 사고의 수준을 고려하여 구성되어 있으나 발달 단계와 사고의 수준을 넘어서는 내용의 학습으로 충분히 사고하고 이해하려는 자기주도적 학습 능력이 떨어져 피상적이고 기계적인 문제풀이 학습에 치우치게 되어 사고력, 흥미도 및 집중력 저하 등 다양한 문제를 파생시키게 됩니다.

- **남보다 앞서 나가기 위한 지나친 속도 경쟁**

선행학습을 하는 내용이 곧 그 학생의 실력이라는 잘못된 편견(예: 초등학교 6학년 학생이 중학교 1학년 수학을 하고 있으면 중학교 2학년 수학을 공부하는 학생이 더 잘한다는 의식)으로 인하여 선행학습은 무한 속도 경쟁에 내몰리고 있는 실정이나 사고력 저하로 대학입시에서는 좋은 성적을 내지 못하고 있습니다.

- **학부모의 과도한 사교육비 부담**

통계청이 발표한 2012년 유·초·중·고등학교 사교육비 총액은 약 21조원으로 이는 사회 양극화를 심화시키고 저 출산과 노후 준비를 못하는 등 에듀푸어 양산은 중산층 붕괴를 가속화로 이어져 심각한 사회적 문제로 대두되고 있습니다.

4. 주요내용

- 선행교육의 정의 : 교육 관련기관이 교육부장관·교육감이 정한 교육과정에 근거한 학교 교육과정에 앞서서 편성·운영하는 교육 일반(법 제2조)
- 학교의 정규 교육과정 및 방과후학교 과정에서 선행교육 및 선행학습을 유발하는 평가 금지
- 입시 및 대학별고사에서 이전 단계 교육과정의 범위와 수준을 벗어난 내용 출제금지 및 선행학습 영향평가제 도입
- 선행교육 방지 등에 관한 주요사항 심의·의결을 위해 교육부 장관·교육감 소속 「**교육과정정상화심의 운영회**」 설치·운영
- 학교 및 대학 등이 선행교육 관련 규정을 위반한 경우 시정 또는 변경을 명령하고 미이행시 관련 교원 징계, 학교 및 대학에 대한 행·재정적 제재 부과
- 학원, 교습소, 개인과외교습자의 선행교육 유발 광고·선전 금지

학부모연수 4

1학년 자유학기제 운영

I. 자유학기의 이해

1. 자유학기의 필요성

- 가. 미래 사회에 필요한 남다른 상상력과 새로운 관점 필요
- 나. 스스로 문제를 해결해보고 새로운 문제를 찾는 능력 필요
- 다. 새로움의 가치를 존중하고 변화를 이끌어가는 능력 필요
- 라. 결과보다는 문제를 해결하기 위해 노력하는 과정 필요

2. 자유학기의 정의

중학교 교육과정 중 한 학기 또는 두 학기 동안 지식·경쟁 중심에서 벗어나 학생의 자아이해 및 탐색, 소질과 적성, 삶의 가치관을 키울 수 있도록 주제선택, 예술체육, 동아리, 진로탐색 활동 등 다양한 경험이 가능한 유연한 교육과정을 편성하며, 토의, 토론, 탐구, 실습 등 학생 참여형 수업으로 개선하여 운영하는 제도

3. 자유학기제 운영 방향

- 가. 교실 수업 개선(학생 참여형 수업)을 통한 참학력 신장
- 나. 학생의 소질과 적성을 키우는 다양한 체험활동 기회 제공
- 다. 미래 사회에 적응할 수 있는 내적인 힘 기르기
- 라. 민주성, 자발성, 공동체성 기반의 학교문화 정착

II. 자유학기의 교육과정

1. 본교 실정에 맞는 교육과정 편성·운영

- 가. 1학기 자유학기제와 2학기 자유학기 기간 중 학교 교육 활동과 연계하여 운영
- 나. 지필 평가를 실시하지 않고 단원별 형성평가, 협력기반 수행평가, 포트폴리오 평가 등 학생의 성장과 발달에 중점을 둔 다양한 과정평가 실시
- 다. 1학기 1차 고사 2일간 마을진로체험 등 자유학기제 진로 탐색 집중 편성 운영
- 라. 1학기 2차고사 1일간 진로 체험 실시 및 2일간 서술형 과정평가 실시
(국, 영, 수, 사, 과)

2. 자유학기제 교육과정 편성 및 운영 계획 수립

□ 자유학기 시수 확보를 위한 교과별 시수 증감 현황

과목	국어	사회	도덕	수학	과학	기술 가정	체육	음악	미술	영어	선택	창체	스포츠	소계
주당 시수	5	3	2	4	3	2	2	2	1	3	1	3	2	33
감축 시수	-1	-1				-1		-1				-2		-6
운영	4	2	2	4	3	1	2	1	1	3	1	1	2	27
자유 학기 활동	주제 선택	주제 선택				예술 체육		예술 체육				동아리 진로		
	1	1				1		1				2		6

□ 시간 운영 개요(1학년-1학기)

요일 시간	월	화	수		목	금
1	교과 (27시간) -교육과정 재구성, 학생중심 수업, 과정중심 평가 실시		진로 (1반)		자유학기활동 (6시간)	
2						
3				진로 (2반)		
4						
5					예술체육	
6		주제선택			예술체육	(자율 봉사 진로)
7						동아리

III. 자유학기 수업개선, 평가

1. 학생 참여와 활동 중심의 교수학습 방법 구안 및 적용

가. 핵심 성취기준 중심의 교과별, 단원별 특성에 따른 수업 모형

나. 교과간의 융합·통합형 수업 모형

다. 학생이 수업의 주체가 되는 프로젝트 수업, 협동학습, 토의·토론식, 실험·실습 등의 수업 모형

라. 교과별 또는 교과 간 연계 진로 교육 수업 모형

마. 교수·학습 능력 신장을 위한 교과협의회 활성화 및 연수 운영

2. 변화된 교수·학습 모형에 맞는 평가 도구 개발

- 가. 지필평가를 실시하지 않고 학습 과정을 중심으로 수시로 다양한 평가방법(형성평가, 협력 기반 수행평가, 포트폴리오 평가, 관찰평가, 동료평가, 자기성찰평가 등)을 적용한다.
- 나. 자율적 평가를 통한 자기주도적 학습력 신장을 키워 학업성적 저하를 방지한다.
- 다. 학교생활기록부에는 교과별 ‘세부능력 및 특기사항’ 란 등에 서술식으로 기록하되, 절차와 방법은 교과별협의회와 학업성적관리위원회의를 거쳐 시행한다.
- 라. 교육과정을 분석하여 핵심성취기준을 통하여 교과 학습량을 조절하고 학습의 질을 제고한다.

IV. 기대 효과

- 가. 자기이해 및 진로에 대한 비전을 바탕으로 학습 동기를 찾아 참학력 신장의 계기 마련
- 나. 교과 속에서 삶의 가치관 교육으로 참된 삶의 가치 인식
- 다. 경쟁과 성취 중심의 교육에서 학생의 전인적 성장을 위한 교육으로 전환하여 공교육 정상화 계기 마련
- 라. 다양한 진로체험 인프라 구축 지원을 통하여 전북형 자유학기제의 안정적 운영
- 마. 학생의 학습 선택권이 보장된 교육과정 운영을 통하여 꿈과 적성을 찾고, 적성에 맞는 자기 계발과 미래 핵심 역량 함양으로 행복 교육 실현

학교폭력, 가정폭력, 성폭력 예방 교육

I 학교폭력, 부모님의 관심으로 예방할 수 있어요.

1. 학교폭력이란?

학교 내·외에서 학생을 대상으로 발생한 상해, 폭행, 감금, 협박, 약취·유인, 명예훼손·모욕, 공갈, 강요·강제적인 심부름 및 성폭력, 따돌림, 사이버따돌림, 정보통신망을 이용한 음란·폭력 정보 등에 의하여 신체·정신 또는 재산상의 피해를 수반하는 행위를 말한다. - 학교폭력예방 및 대책에 관한 법률 제2조 1항

※ 따돌림이란?

학교 내외에서 2명 이상의 학생들이 특정인이나 특정집단의 학생들을 대상으로 지속적이거나 반복적으로 신체적 또는 심리적 공격을 가하여 상대방이 고통을 느끼도록 하는 일체의 행위

※ 사이버 따돌림이란?

인터넷, 휴대전화 등 정보통신기기를 이용하여 학생들이 특정 학생들을 대상으로 지속적, 반복적으로 심리적 공격을 가하거나, 특정 학생과 관련된 개인정보 또는 허위사실을 유포하여 상대방이 고통을 느끼도록 하는 일체의 행위.

가. 학교폭력의 유형

- 신체적 폭력 : 때리기, 밀기, 차기, 찌르기, 옷·물건 망가뜨리기 등
- 언어적 폭력 : 놀리기, 비하하기, 욕하기, 모욕하기, 위협하기(말, 쪽지, 이메일), 소문 퍼뜨리기 등
- 관계적 폭력(따돌림) : 외톨이 만들기, 무시하기, 찌려보기, 비웃기 등

나. 학교폭력 피해자녀의 징후

- 애완동물을 심하게 학대한다.
- 몸에 상처나 멍 자국이 있다.
- 작은 일에도 깜짝 놀라는 경우가 있다.
- 돈을 자주 요구하며 때로는 훔친다.
- 집에 돌아오면 배가 고프다고 폭식을 한다.
- 쾌활하던 자녀가 갑자기 말이 없어지고 우울한 표정을 띤다.
- 짜증을 자주 내고 부모에게 공격적으로 대항한다.
- 일기장, 메모 등에 폭력적인 그림이나 낙서가 있다.
- 밤에 잠을 제대로 이루지 못하고, 잠꼬대로 앓는 소리를 한다.
- 사주지 않은 고가의 물건을 가지고 있으며 친구에게서 받았다고 한다.
- 부모와 대화 중 눈길을 피하며 자신의 일에 개입하는 것을 싫어한다.

2. 피해·가해학생에 대한 조치

가. 피해학생 보호 조치

- 심리상담 및 조연 (각종 치유 프로그램 운영)
- 일시보호(경찰 동행 보호 등)
- 치료 및 치료를 위한 요양 (학교안전공제회에서 우선 피해 보상)
- 학급 교체(희망할 경우)
- 그 밖에 피해학생의 보호를 위하여 필요한 조치

나. 가해학생 선도 및 교육 조치

- 피해학생에 대한 서면사과
- 피해학생 및 신고·고발 학생에 대한 접촉, 협박 및 보복행위의 금지
- 학교에서의 봉사, 사회봉사
- 교내·외 전문가에 의한 특별 교육이수 또는 심리치료
- 출석정지, 학급교체, 전학
- 퇴학(고등학교에만 해당)
- 학부모 특별교육(불응 시 과태료 부과)

3. 학교폭력 대응 방안

가. 부모님의 대처 방법

- 자녀에게 충분한 공감과 지지를 해 줍니다.
- 자녀가 잘못된 것이 아님을 분명하게 이해하도록 합니다.
- 감정을 조절하여 자녀에게 심리적으로 안정감을 주며 대화합니다.
- 피해 사실을 명확히 하고 사건에 대한 증거 자료를 확보합니다.
- 담임교사에게 학교폭력 상황을 알리고 도움을 요청합니다.
- 위급할 경우 117학교폭력신고센터에 신고합니다.

나. 학교폭력 피해 도움 요청 기관

- 117 학교폭력신고센터
☎117, #117(문자), www.safe182.go.kr
- 학부모 ON누리 www.parents.go.kr

II

따돌림, 서로 배려하는 생활 태도로 예방할 수 있어요

1. 따돌림의 징후와 예방 방법

가. 따돌림에 노출된 자녀의 징후

- 늦잠을 자며 학교에 가기 싫어한다.
- 사사건건 신경질적으로 반응한다.

- 머리카나 배 등이 자주 아프다고 호소한다.
- 도시락을 먹지 않았거나 혼자 먹었다고 이야기한다.
- 관심을 가지고 물어보면 별일 아니라고 돌려댄다.
- 몸에 상처가 있거나 옷이 찢어져서 집에 돌아온다.
- 초조한 기색을 보이며 무언가 두려워하는 것 같은 행동을 한다.
- 급우들에 대해 담임교사의 편애를 지적하며 반감을 가지고 이야기 한다.
- 용돈이 적다고 투정부리고 때로는 부모의 지갑에 손을 대기도 한다.
- 과제물, 교과서 등이 없거나 책상, 노트, 가방 등에 낙서가 되어있다.

나. 따돌림 예방 방법

- 겸손한 생활 태도로 친구를 사귀고 원만한 교우 관계를 갖도록 도와줍니다.
- 남을 먼저 배려하고, 무시하거나 이기적인 행동을 하지 않도록 합니다.
- 자기의 의견을 분명히 밝히고, 친구의 의견을 경청하는 태도를 길러 줍니다.
- 예절바른 언어를 사용하고 거짓말, 고자질, 이간질을 하지 않도록 합니다.
- 평소 자신의 일은 스스로 처리할 수 있도록 자립심을 길러 줍니다.
- 자녀의 메모나 휴대폰 사용에 관심을 가져 주세요.
- 자녀와 어울리는 친구의 멘토가 되어 주세요.
- 자녀의 단짝 친구가 누구인지 파악하고, 부모와 상호 전화하세요.

2. 따돌림의 대처 방법

가. 따돌림 피해 자녀, 대처 방법

- 자녀와 대화하는 시간을 자주 가지고, 귀 기울여 들어 주세요.
- 따돌림을 당한 사실(이유, 가해자, 상태)을 확인하세요.
- 자녀가 가지고 있는 분노를 자연스럽게 표출하도록 도와주세요.
- 자녀에게 힘들겠지만 함께 노력하여 이겨 내자고 말해 주세요.
- 자녀가 긍정적 사고로 미래에 희망을 갖도록 용기를 주세요.
- 부모가 할 수 있는 일을 함께 상의하고, 자녀에게 믿음을 주세요.
- 담임교사와 상의하여 전문 기관에 도움을 요청하세요.

나. 따돌림 가해 자녀, 대처 방법

- 문제 해결을 위해 상황을 냉정하고 객관적으로 파악하세요.
- ‘내 아이도 그럴 수 있다’는 생각을 가지세요.
- 자녀가 보인 폭력적 행동의 근본 원인을 정확하게 알아보세요.
- 자신의 행동에 대한 책임을 질 수 있도록 도와주세요.
- 잘못된 행동은 지적하되 다정한 말로 지도하세요.
- 문제가 해결되면 지속적인 대화를 통해 자녀의 학교생활을 살펴보세요.

III 언어폭력, 부모의 모범으로 순화시킬 수 있어요.

1. 언어폭력이란?

위협적이고도 저속한 말이나 욕설 따위를 함부로 하여 상대방에게 두려움이나 불쾌감을 주는 일. 특히 신체적인 약점을 지적하며 상대방에게 수치심을 주는 일, 성적수치심을 자극하는 일로 상대방이 상처를 받도록 하는 말장난 등이 모두 언어폭력에 해당한다.

가. 언어의 폭력적 내용

욕설하기, 위협하기, 협박하기, 저주·험담하기, 비웃기(희롱, 조롱), 이상한 소문내기, 약점 건드리며 놀리기, 싫어하는 별명 부르기, 흉내 내면서 놀리기, 신체 외모 놀리기, 옷차림 비웃기, 빈정거리기, 면박이나 핀잔주기, 욕이나 비난의 문자 보내기 등

나. 언어폭력의 영향

- 대인관계가 나빠집니다.
- 타인에게 정신적, 신체적 피해를 줍니다.
- 학교폭력으로 피해를 키워 갑니다.
- 생활에 습관화되면 자신의 인격을 훼손하고 정서 장애를 유발합니다.

다. 언어폭력의 징후 점검사항

<친구나 가족(형제·자매)과 대화(전화)할 때>

- 욕설을 자주 한다. • 빈정거리거나 면박을 준다.
- 별명을 사용한다. • 욕설이나 비난의 문자를 보낸다.

2. 청소년기에 욕설을 하는 이유

- 강하게 보이기 위해서입니다.
- 심리적으로 불안한 상태를 나타냅니다.
- 또래끼리의 친근감을 표시하기도 합니다.
- 습관화되면 기분이 좋아도 욕을 하게 됩니다.
- 화가 난 상황에서 당장 분을 삭이기 위해 내뱉는 분풀이로 욕을 합니다.

3. 언어폭력 대처 방법

- 고운 언어 사용, 부모님이 모범을 보여 주세요.
- 부모님의 언어, 자녀 언어생활의 거울입니다.
- 자녀 말에 상처 주는 말은 삼가 주세요!
- 더 많이 경청하고 더 적게 말하세요!
- 따뜻한 말도 많이 해 주세요!

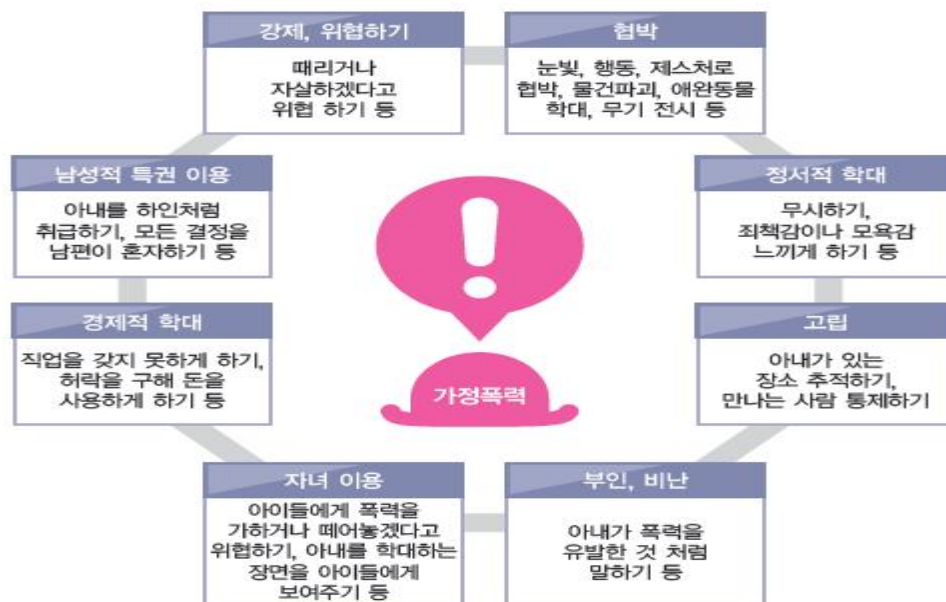
부모님이 무조건 야단을 친다고 해서 욕하는 습관이 하루아침에 변하지 않습니다. 일단은 가정에서의 대화도 조심을 하셔야 합니다. 욕을 자주 듣고 하다보면 도를 넘어서 습관이 되어버립니다. 따라서 부모님과 대화에서 좋은 언어를 모방할 수 있도록, 고운 언어로 대화를 많이 나누고 자꾸 고쳐주는 것이 필요합니다.

(서울대 심리학과 객원교수)

IV 가정폭력 예방교육

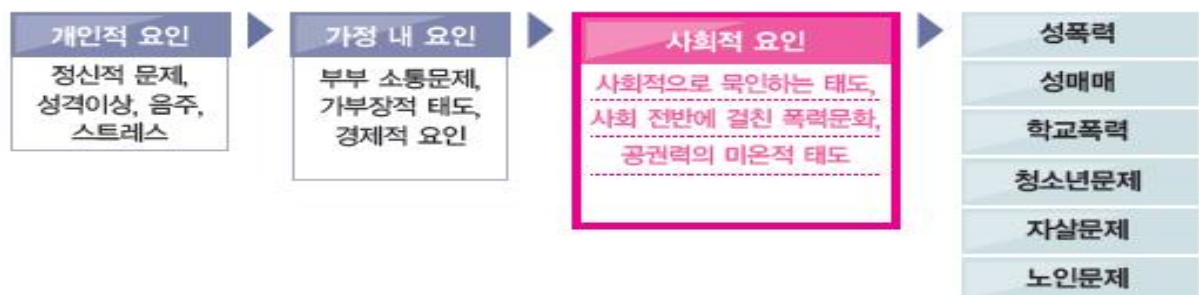
1. 가정폭력이란 무엇일까요?

- 가족 구성원 사이에서 폭력이란 수단을 가지고 상대방을 억압하고 통제하는 상황을 말합니다.
- 신체적, 정신적 또는 재산상의 피해를 가져오는 모든 행위를 말합니다.



2. 가정폭력의 위험성

**가정폭력은
이래서 위험합니다.**



3. 가정폭력 발생 시 도움 요청은 이렇게 !



V 성폭력, 대화와 소통으로 예방할 수 있어요.

1. 가정에서의 성폭력 예방 방법

가. 성폭력 예방을 위해 자녀와의 대화하기

- 일상생활에서 자녀가 자신의 생각과 감정을 잘 표현할 수 있는 분위기를 만들어 줍니다.
- 부모는 어떤 경우에도 자녀를 보호하고 책임진다는 것을 알게 합니다.
- 평소 자녀의 학교생활 등 일상에 관심을 갖고 자녀와 친밀감을 형성할 수 있도록 대화를 많이 합니다.
- 가정, 학교, 사회의 질서를 유지하기 위한 규칙들을 준수하도록 지도합니다.
- 부담스러운 주제라며 대화를 피하지 마세요.
- 성과 성폭력을 주제로 자녀와의 소통을 시도해 보세요.

나. 성폭력에 대한 통념 버리기

- 성폭력은 낯선 사람에 의해 발생한다?
➡ NO! 74%는 아는 사람, 13%는 가족 간에 일어납니다.
- 끝까지 저항하면 성폭력은 불가능하다?
➡ NO! 성폭력은 가해자가 피해자를 계획적으로 유인하고, 저항하지 못하도록 모든 방법을 동원하기 때문에 피해자가 저항이 어렵습니다.
- 장난인데 억울하다?
➡ NO! 피해자가 성적 자기 결정권을 침해당했는지가 가장 중요하며, 가해자의 의도 여부는 중요하지 않습니다.

- 성폭력을 당한 피해자에게도 책임이 있다?
➔ NO! 피해자가 가해자를 따라 갔다고 해서, 짧은 치마를 입었다고 해서, 소리를 지르지 않았다고 해서 피해자가 잘못된 것은 아닙니다. 성폭력의 책임은 오직 가해자에게 있습니다. (한국성폭력상담소 상담통계자료)

2. 성폭력 피해 시 대처 요령

가. 성폭력 피해 징후

신체적 징후	심리적 징후	성적 행동의 증가
<ul style="list-style-type: none"> • 자주 배가 아프다거나 머리가 아프다고 한다. • 밥을 먹지 않거나 갑자기 밥이나 다른 음식을 과도하게 먹는다. • 성기 통증을 호소한다. • 손을 자주 씻는 등 청결에 대한 강박감을 행동으로 보인다. 	<ul style="list-style-type: none"> • 악몽을 꾸거나 불안 증세를 보인다. • 평소보다 시무룩하거나 이유 없이 짜증을 낸다. • 특정 인물, 장소, 물건에 대한 거부 및 공포감을 나타낸다. • 낮에도 혼자 있는 것을 두려워한다. 	<ul style="list-style-type: none"> • 성적 행동이나 성행위를 흉내 낸다. • 성기나 성행위 등에 과도한 호기심을 보인다. • 음란물에 지나친 관심을 보인다.

※ 모든 성폭력 피해 청소년에게 피해 징후가 나타나는 것은 아닙니다.

오히려 드러나지 않거나 표현하지 못하는 청소년의 상처가 더 클 수 있으므로 지속적인 대화와 소통이 필요합니다.

나. 성폭력 피해 자녀, 부모님의 대처 방법

- 자녀의 말을 끝까지 들어 주고, 믿어 주고, 감싸 주고, 보호해 줍니다.
- 언어로 표현하지 못하는 것이 있는지 아이의 표정, 행동 등을 관심 있게 봐주세요.
- 발생되었던 장소, 날짜, 시간, 가해자의 얼굴과 옷차림 등 자녀가 한 말을 그대로 기록해 둡니다.
- 성폭력은 자녀의 잘못이 아니며, 성폭력의 책임은 가해자에게 있음을 말해줍니다.
- 부모가 임의로 사건을 해결하려 하지 말고 전문기관에 도움을 요청합니다.

다. 자녀와 성에 관한 대화 방법

- 텔레비전 뉴스나 드라마 등과 관련하여 자연스럽게 말할 기회를 찾습니다.
- 부모의 생각을 일방적으로 전달하기보다는 자녀의 생각을 듣고 소통하도록 합니다.
- 성 문제에 관한 자녀의 감정을 존중하고, 자녀가 자신의 감정을 자연스럽게 이야기할 수 있도록 합니다.
- 자녀에게 말할 때는 하나의 주제만으로 이야기합니다.
- 자녀를 어린아이 대하듯 말하지 않습니다.

TIP, 꼭! 알아 두세요!

- ONE-STOP지원센터(☎117)
- 성폭력 상담소 여성긴급전화(☎1366)
- 학교폭력SOS지원단(☎1588-7179)
- 해바라기아동센터(www.forchild.or.kr)
- 성범죄자 알림 e-사이트(www.sexoffender.go.kr) 등

VI 사이버 폭력, 상호 존중으로 근절시킬 수 있어요.

1. 사이버 폭력의 징후

- 악성 댓글을 자주 단다.
- 주변 사람들의 아이디를 함부로 사용한 적이 있다.
- 휴대폰 문자, 카톡, 블로그나 카페 관리 등에 집착한다.
- 허락 없이 사진을 온라인에 올린 적이 있다.
- 협박성 욕설 문자나 이메일을 보내거나 받은 적이 있다.
- 주변 사람들의 주민등록번호를 적은 쪽지를 본 적 있다.
- 온라인상으로는 말을 잘하지만, 실생활에서는 말이 없고 우울하다.

2. 사이버 폭력, 대처 방법

가. 대처 방법

- 피해자라면 증거를 확보하고 담임교사, Wee클래스, 전문기관(정보통신윤리 위원회 등)에 도움을 요청하세요.
- 가해자라면 전문기관에 도움을 받고, 자신의 행동에 책임을 느끼도록 지도하세요.
- 사이버 예절과 상대방의 감정을 존중하도록 가르치세요.

나. 자녀와 함께하는 실천 방법

- 폭력적인 게임이나 영화를 멀리 합니다.
- 인터넷게임, 채팅, 블로그, 휴대폰 메시지에도 관심을 가집니다.
- 스마트 폰 등의 디지털 기기를 사서 주기 전에 신중하게 지도합니다.
- 위험한 웹사이트에 노출되지 않도록 유해 차단 소프트웨어를 설치합니다.
- 컴퓨터는 가족들이 공동으로 사용하는 공간(거실 등)에 설치합니다.
- 자녀와 인터넷의 장점과 단점에 대하여 대화를 자주 나눕니다.

다. 자녀가 미디어에 중독되기 쉬운 가정의 유형

- 대화가 없는 가정일수록 ...
- 간섭이 많은 부모일수록 ...
- 스트레스를 많이 주는 가정일수록 ...
- 애정 표현이 없는 부모일수록 ...
- 긴 시간 휴대폰이나 컴퓨터 게임을 즐기는 부모일수록 ...

장애 이해 교육

I

통합교육이란

통합교육이란 특수교육대상학생이 일반학교에서 장애유형·장애정도에 따라 차별 받지 않으며 또래와 함께 개개인의 교육적 요구에 적합한 교육을 받는 것을 말합니다. 통합교육의 유형으로는 일반학급에서 완전히 통합되어 공부하는 완전통합, 일부 교과를 특수학급에서 공부하는 시간제 통합, 전 교과를 특수학급에서 공부하는 전일제로 나누어집니다.

II

통합교육의 효과

통합교육은 특수교육대상학생은 물론 비 장애 학생에게도 많은 도움이 됩니다. 통합교육을 통해 얻을 수 있는 효과는 다음과 같습니다.

1. 특수교육대상학생

- ① 비 장애 학생과의 상호작용
 - 다양한 또래와 상호작용하며 의사소통 기술과 사회적응 기술을 자연스럽게 배울 수 있습니다.
- ② 지역사회 참여를 위한 기반
 - 특수교육대상학생이 성장하여 지역사회에서 참여하며 살 수 있는 실질적인 경험을 제공받을 수 있습니다.
- ③ 자존감 향상
 - 비 장애 학생과의 동등한 교류를 통해 자존감을 향상시킬 수 있습니다.
- ④ 낙인과 고립으로부터의 탈출
 - 분리교육을 실시할 경우 박탈감과 소외감을 느낄 수 있습니다. 그러나 통합교육을 통해 낙인과 고립으로부터 벗어날 수 있습니다.
- ⑤ 연령에 맞는 폭 넓은 교육
 - 또래와 상호작용하고 통합학급에서 생활하면서 다양한 경험을 하게 됩니다. 분리교육에서는 누리기 힘든 폭 넓은 교육을 통합교육을 통해 받을 수 있습니다.

2. 비장애학생

- ① 다양성을 수용하는 태도
 - 다문화 사회에서 다양성을 수용하는 태도는 매우 중요합니다. 통합교육을 통해 인간의 다양성을 수용하고 서로 다름의 의미를 이해하는 계기가 됩니다.
- ② 타인에 대한 배려와 책임감
 - 통합교육을 통해 사회적 약자인 장애학생을 배려하는 마음을 갖게 됩니다. 또한 사회적 약자를 보호해야 한다는 사회적 책임감을 기를 수 있습니다.
- ③ 장애학생에 대한 막연한 두려움 해소
 - 통합교육을 통해 장애인에 대한 편견과 두려움을 해소하고 장애인을 대하는 바른 태도를 배웁니다.
- ④ 인권감수성의 향상
 - 특수교육대상학생과 함께 지냄으로써 인권에 대해 몸소 체험하고 느껴 인권감수성 향상의 기회가 됩니다.

☒ 선생님, 장애학생은 특수학교나 특수학급에서 공부하는 것이 더 도움이 되지 않을까요?— 장애학생의 분리교육(특수학교나 전일제 특수학급)이 학습적인 면이나 감각적인 면에서는 발전을 가져올 수도 있습니다. 하지만 교육의 목표는 개개인이 가진 잠재적 능력을 최대한 발휘시켜 학생이 사회구성원으로써 행복한 삶을 영위하는 데 있습니다. 장애학생들도 결국에는 사회구성원으로써 여러 사람들 속에서 살아가야 합니다. 따라서 학교교육에서부터 장애학생들을 통합시켜 교육해야 합니다.

☒ 선생님, 장애학생이 통합학급에서 아무것도 하지 않고 있는 것 보다 특수학급에서 한 가지라도 더 배우는 것이 낫지 않나요?— 장애학생이 아무것도 하지 않는 것 같지만 수업에 참여하면서 여러 가지 규칙이나 수업시간에 지켜야 할 예절 등을 익힙니다. 그리고 또래 학생들이 보여주는 행동과 태도가 장애학생에게는 더할 나위 없이 좋은 모델이 될 수 있습니다.

☒ 소수의 장애학생에게 시설정비, 특수학급 운영, 각종 지원 등 비 장애학생보다 많은 예산을 투입하는 것은 역차별 아닌가요?— 역차별로 볼 수 없습니다. 장애학생은 사회적 소수자로서 보호를 받아야 합니다. 장애학생은 장애 때문에 비 장애학생과 출발이 같지 않기 때문에 같은 출발선 상에 설 수 있도록 여러 가지 지원 등의 사회적 배려가 필요합니다. 이렇게 사회구성원으로 인정하는 것을 합리적 차별이라고 합니다.

☒ 장애 진단을 받지 않고 일반학급에서 공부하는 학생이 있어요. 누가 봐도 장애가 있는 것으로 보이는데요. 보호자에게 장애 진단을 받고 특수교육대상자로 등록하라고 강요할 수 있나요?— 강요할 수 없습니다. 전적으로 보호자의 결정입니다. 학생이 장애가 있다는 것을 인지하고 장애진단을 받았다 하더라도 보호자가 진단을 거부하면 특수교육대상자로 등록할 수 없습니다. 학교현장에서 전혀 의사소통이 되지 않을 만큼 장애 정도가 심하다 하더라도 보호자의 동의 없이 특수교육대상자로 등록할 것을 강요할 수 없습니다.

☒ 장애학생에 대한 정보를 교사들끼리 공유하는데, 인권침해 아닌가요?— 아닙니다. 담임, 보건, 상담, 특수교사는 반드시 장애학생에 대한 정보를 공유하고 긴밀히 협조해야 합니다. 나아가 교과담당 교사들도 장애학생에 대한 정보를 갖는 것이 바람직합니다. 다만, 교육에 관한 정보와 무관한 신상정보 공유는 개인정보보호법에 위배되는 행위이므로 엄격한 관리가 필요합니다.

☒ 아이가 장애학생을 도와주고 싶어 하는데 뭐라고 말해주어야 할지 모르겠어요.— 장애학생이라고 해서 무조건 도와줄 필요는 없습니다. 장애학생이 할 수 있는 것과 해내기 어려워하는 것을 살펴본 후 도움이 필요할 때 도와주라고 말해주세요. 장애학생에게 말을 할 때에는 간단하고 명료하게 이야기 할 수 있도록 안내해주세요. 그리고 장애학생을 도와 준 아이들에게 아낌없는 칭찬과 격려를 해주세요.

“장애는 가능성의 또 다른 이름입니다.”



참 고 자 료

1. 2021 학습자중심 활동공간(교과교실) 활용 교육과정 운영

1. 일반 현황

학교명	유형 (선진/과목)	교과교실 운영년도	교과교실 적용교과	2021년 예산
순창중학교	선진	2013	전교과	12,040,000원

2. 학교운영 현황(교무분장, 연수, 환경구성 등)

가. 교과협의회 현황

교과군	부서명	인원	비고
국어, 사회, 도덕	인문 사회 교과 협의회	4	순회교사포함
수학, 과학, 기술가정, 정보	수리 과학 교과 협의회	6	순회교사포함
음악, 미술, 체육, 보건	예체 교과 협의회	4	순회교사포함
영어, 한문, 중국어	외국어 교과 협의회	3	순회교사포함

나. 학생·학부모·교원 대상 학습자중심 활동공간(교과교실) 연수·홍보 계획

순	연수·홍보 주제 또는 내용	대상	실시일자
1	2021학년도 학습자중심활동공간(교과교실제) 운영 방향 안내	학생, 학부모, 교원	3월
2	학습자중심활동공간 운영의 안정적 정착	교원	4월
3	학습자중심활동공간 운영의 이해(가정통신문)	학생, 학부모	9월
4	설문 후 평가 및 개선 방안 연수	교원	11월

다. 교과특성을 반영한 학습자중심 활동공간(교과교실) 환경 구성 및 관리 계획

활동공간명	상주인원	활용방법 또는 내용
국어 교과실	2	교과 수업 및 자유학년제 활동
영어 교과실	1	교과 수업 및 자유학년제 활동
수학 교과실	2	교과 수업 및 자유학년제 활동
사회 교과실	1	교과 수업 및 자유학년제 활동
과학 교과실	2	교과 수업 및 자유학년제 활동
기술가정 교과실	1	교과 수업 및 자유학년제 활동
컴퓨터실	1	교과 수업 및 자유학년제 활동
음악실	1	교과 수업 및 자유학년제 활동, 방과후 활동
미술실	1	교과 수업 및 자유학년제 활동, 방과후 활동
개별학습실	1	특수 교과 수업(별도 진행)

3. 교육과정 운영 현황

가. 블록타임제 운영 계획

- 2시간 연속 수업으로 운영 : 1학년 자유학년 예술체육, 주제탐구, 진로체험/실습 교과 중심 및 토론학습 중심교과, 예체능 교과(기술가정, 미술)

다. 학생 배움 중심 수업 운영 계획

- 학습량 적정화, 교육과정 재구성 등 기반을 조성하여 교사와 학생 상호 작용, 학생과 학생의 상호 작용, 배움이 어떻게 일어나는가에 기준을 두고 관찰, 수업 후 자기 수업 성찰 및 분석을 통해 피드백 제공
- 실험 실습 교과(과학,기술가정), 토론학습 중심교과(영어,도덕,역사,사회) 예체능 교과(미술, 음악, 체육) 등 학생 상호 간 배움이 이뤄지도록 활동 중심 수업 운영
- 활동과 체험, 상호 작용이 활성화되도록 교과 교실에 수업결과물을 상시 게시
- 교과 교실의 다양한 매체를 활용하여 거꾸로 수업, 협동 학습, 토론 수업, 문제해결 학습 등 학생 중심의 전개

라. 과정 중심 평가 계획

- 국어, 도덕, 사회/ 과학, 기술가정, 정보/ 미술, 음악, 체육 /영어, 중국어, 한문 등 교과군별 과정 중심 평가
- 지필 평가와 수행평가 병행 교과 : 학기 중 지필 평가 과목별 비율로 실시하고 수업 도중 이해 활동, 표현 활동, 행동, 가치 및 태도, 보고서, 자유 탐구 등을 중심으로 과정 평가
- 수행평가로 평가 : 음악, 미술, 체육은 수업 도중 기능, 건강 체력, 표현, 감상, 생활화 등을 중심으로 과정 평가 100%

4. 수업나눔 및 평가혁신 교사동아리 운영 계획

가. 동아리 운영 내용

1) 학생활동 중심 수업 나눔

- 학생참여 중심 수업 : 학습량 적정화, 교육과정 재구성으로 교과실 활용 다양한 활동 중심 수업 나눔
- 범교과학습주제(안전·건강교육, 인성 교육, 진로 교육, 민주시민 교육, 인권 교육, 다문화 교육, 통일 교육, 독도 교육, 경제·금융 교육, 환경, 지속가능발전교육)를 교과와 창의적 체험활동, 융합 수업 등을 통해 통합적으로 다루고, 지역사회 및 가정과 연계하여 지도할 수 있도록 운영

2) 학생 맞춤형 교육과정 운영

- 자유학년제 운영을 통한 학생 선택권을 보장하고 개인별 맞춤형 교육 실현
- 교과 교실 활용 특색있는 교육 활동 운영(교과데이, 체험학습, 프로젝트 등)

나. 자료 개발 계획

- 교과별 협의와 교육과정 연구를 통한 교과 학습자료 제작 활용

다. 수업 공개 계획

- 1·2학기 학부모 수업 공개 각각 1회, 동료 장학 각각 1회
- 교과협의회 중심 수업 나눔 : 국어·도덕·사회·역사, 수학·과학·기술가정·정보, 영어·한문·중국어, 음악·미술·체육 등 교과군별 수업 공개

2. 2021학년도 방과후학교 운영계획

1. 목적

- 가. 다양한 프로그램의 운영으로 학교의 교육 기능 보완
- 나. 몸과 마음이 조화로운 건강한 학교 만들기
- 다. 학부모가 안심하는 방과후학교 만들기
- 라. 학교의 인적·물적 자원 및 지역사회와의 다양한 연계 자원 활용 극대화
- 마. 교내 축제와 지역 축제에서 특기·적성교육 발표 기회 제공

2. 프로그램 세부 운영 계획

- 가. 운영 기간: 2021년 3월 ~ 10월(학교교육과정 운영상 변동될 수 있음)

구 분	운 영 기 간	비 고
1기	2021.3.16. ~ 2021.7.13.(15주, 30시간)	1학기
2기	2021.8.24. ~ 2021.10.19.(8주, 16시간)	2학기

나. 개설 프로그램 및 운영

순	영역	프로그램명	대상학년	강사구분	운영시간	총시수
1	교과 프로 그램	독서토론	전학년	외부강사	화요일 15:25~17:55	46시간
2		과학탐구	1학년	"	"	"
3		영어회화	1,2학년	"	"	"
4	특기 적성 프로 그램	목공	2,3학년	"	"	"
5		미술반	전학년	"	"	"
6		기타	전학년	"	"	"
7		바이올린	전학년	"	"	"
8		탁구	1,2학년	"	"	"
9		농구	2,3학년	"	"	"
10		축구	전학년	"	"	"
11		로봇 / 코딩	전학년	"	"	"

3. 2021 혁신 학교 운영 계획

1 중장기 혁신 계획

연 도 영 역	2016년 3월 ~ 2017년	2017년	2018년	~ 2021년
목 표	비전, 교육목표 재탐색	학교 교육과정 재구성	정착기	확산기
민주적 자치 지원 행정 구축	·학교 비전에 대해 심도 있는 논의를 진행하고 공감대를 형성 ·학교 교육목표 설정 및 교사 약속 정하기	·학생, 학부모 학교 참여 기회 확대 ·학생약속 정하기	·학교 비전과 교육목 표에 대해 교육공 동체(학생, 학부모, 교사)의 논의를 통 해 공감대 형성 ·교육공동체 약속 재 설정	·다양한 혁신학교 사 례 분석을 통해 본 교 비전, 교육목표, 교육공동체 약속에 대해 심도있게 고찰
전문적 학습 공동체	·교사 역량 강화를 위한 다양한 프로그램들에 대한 의미 재탐색	·전문적 학습 공동체 를 기반으로 한 교 사동아리별 활동과 교사 역량 강화 프 로그램 개발	·공유와 확산의 기회 확대	·학교 시스템을 재정 비하여 문화로 정착 할 수 있도록 기반 마련
창의적 교육과정 운영	·재탐색한 비전과 교육 목표를 바탕으로 학교 교육과정 재구성 실시	·비전과 교육목표를 바탕으로 교과별 교육과정 재구성 실시	·수업-평가-기록의 교사역량 강화	·비전과 교육목표를 바탕으로 학교 교육 과정 운영 재점검 및 문제점 보완
대외 협력 및 학부모 참여 확대	·학부모회 활성화 ·혁신학교 이해 연수 ·학교 모니터링 실시 ·지역사회 협력네트워크 구축	·학부모 아카데미 운 영 ·학부모 평생학습 동 아리운영	·학부모 협의체 운영 ·학부모 진로체험,문 화체험 운영	·학부모 아카데미 자료 집 발간 ·지역사회 연계 체험 활동 사례집 발간

2 2021 혁신 계획

꿈·사랑·실력을 키우는 행복한 학교

학습조직 및 지원	교육과정 재구성	학습공동체 활성화
가.교수-학습 중심 운영시스템 구축(업무 경감) 나.돌봄과 배려, 배움이 있는 혁신 학교 운영 5 다.소통과 참여로 학생이 주체가 되는 학교 운영	가.창의적 교육과정 실천을 위한 융합 수업 나.학생중심수업으로 전환 다.창의적 체험활동 활성화 라.수업-평가-기록 일체의 수업혁신	가.전문학습공동체 조직으로 상시 연구하는 교사문화 조성 나.자발적 교사학습동아리 지원 체계 구축 다.학부모 모니터링단 운영

과제 1	따뜻한 학교공동체
운영 내용	1. 상호 존중받는 즐거운 학교를 위한 인성중심교육과정 편성 2. 공감 대화 생활화를 위한 학생인권증진 프로그램 운영 3. 배려와 소통의 공동체를 위한 학급별 특색프로그램 운영 4. 함께하는 사제 동행 동아리 운영 5. 꿈꾸게 하고 꿈의 실현을 돕는 진로프로그램을 통한 진로탐색기회 제공
과제 2	민주적 자치공동체
운영 내용	1. 민주적인 협의 문화 조성 및 따뜻한 리더십 구현 2. 교실 민주주의로 꽃피우는 교육 자치 공동체를 위한 학생 자치회 활성화 3. 학생 중심의 다양한 자율 동아리 활동 전개 4. 학교 스포츠클럽 활성화 5. 학부모의 성장과 건강한 학교 참여를 위한 소통·지원
과제 3	전문적 학습공동체
운영 내용	1. 함께 배우고 함께 성장하는 교사독서토론동아리 운영 2. 주제통합과 교과재구성을 통한 교과통합연결 수업탐구공동체 조직 3. 순창 마실길 지역의 역사, 문화적 교육자료 개발 및 수업자료 활용을 위한 순창 마실길 트레킹 동아리 운영 4. 자기장학과 동료간 수업나눔을 통한 전문성 신장
과제 4	교육과정-수업-평가혁신으로 참학력 신장
운영 내용	1. 학습 더딤이 지원을 통한 기초학력 신장 2. 학습자 중심 활동공간(교과교실제)편성 운영 3. 교육과정 재구성, 수업, 평가의 유기적 연계를 통한 자유학년제 운영 4. 다양한 체험활동과 특기신장을 위한 방과후학교 운영 5. 독서·토론·논술 프로젝트 활성화를 통한 자기주도적 학습능력신장 6. 수업-평가-기록 일체의 평가혁신
과제 5	학교- 마을 교육공동체 활동
운영 내용	1. 지역주민과 함께하는 주민참여사업 실행 2. 성장하는 자녀들의 변화에 적응을 돕는 학부모 학교 운영

4. 봉사활동 운영

I. 추진 배경

- ☐ 실천위주의 인성교육을 강화하고 다양한 경험과 삶의 보람을 체득하여 더불어 사는 공동체 의식 함양을 위한 학생 봉사활동 운영
- ☐ 나눔과 배려의 정신을 함양할 수 있는 봉사활동 활성화를 위해 봉사활동의 효율적인 안내와 지원체제 강화
- ☐ '학생 봉사활동 인정 기준'을 제공하여 학생 봉사활동 실적 관리의 공정성 및 합리성 제고

II. 추진 방향

- ☐ 학생 봉사활동은 이 계획을 준거로 학교 실정에 맞게 학생 봉사활동 지도계획을 수립하여 합리적으로 지도
- ☐ 봉사활동은 「학교 교육과정에 의한 봉사활동」과 「학교 교육과정 이외의 봉사활동」으로 구분하여 실시
- ☐ 학교 교육과정에 의한 봉사활동은 창의적 체험활동 교육과정의 봉사활동 영역으로 운영
- ☐ 학생 봉사활동의 지도를 위하여 학교에 「봉사활동 추진위원회」를 구성·운영
- ☐ 학생이 자발적으로 봉사활동에 참여하여 인성 함양 효과를 가져 올 수 있는 자기 주도적 봉사활동(프로젝트형 봉사활동) 실천
- ☐ 국가 인정 봉사활동 기관과 연계한 학생 봉사활동 지도 및 관리로 실적 부풀리기 등 비교육적 행태 개선
- ☐ 학생 봉사활동은 무보수성, 자발성, 공익성, 비영리성, 비정파성(非政派性), 비종파성(非宗派性)의 원칙 아래 수행

III. 추진 근거

- ☐ 자원봉사활동 기본법 및 동법 시행령
- ☐ 자원봉사활동 진흥을 위한 제2차 기본계획(안전행정부, 2013~2017)
- ☐ 초·중등학교 교육과정(교육과학기술부 고시 제2009-41호)
- ☐ 인성교육 5개년 종합계획 (교육부, 2016~2020)
- ☐ 학교 민주주의 실현을 위한 교육자치 정책 로드맵 안내(교육부 지방교육자치과-6937, 2017.12.27.)

IV. 세부 운영기준

- ☐ 학생 봉사활동의 연간 이수시간은 학교 교육과정상의 시간과 학교 교육과정 이외의 봉사활동 시간을 포함하여, 중학교는 **3년간 30시간 이상** 실시해야 하며, 특정 시기에 편중하지 않도록 하여 연중 지속적으로 실시하도록 함
- ☐ 본교 교육과정내(교내 단체봉사활동)의 단체봉사활동은 8시간을 편성하여 운영함

V. 학생 봉사활동 시간 인정 기준

□ 봉사활동 인정 기준의 기본 원칙

- 봉사활동 시간 인정은 봉사자(학생)와 봉사활동의 장소(기관, 단체)의 상호신뢰를 바탕으로 함
- 인정대상이 되는 봉사활동은 자원봉사의 **무보수성, 자발성, 공익성, 비영리성, 비정파성, 비종파성의 기준**을 충족하여야 함
- 인정시간을 실제 봉사활동 시간보다 늘리거나 양도하는 등의 행위 금지

□ 시간 및 활동 기본 인정 기준

- 봉사활동 시간 인정은 1일 8시간 이내 인정 원칙

구분	평일 (7교시 수업기준)	평일 (6교시 수업기준)	평일 (4교시 수업기준)	휴업일 (토, 공휴일)
인정시간	1시간	2시간	4시간	8시간

※ 1일 8시간 이내로 인정하는 것이 원칙이며, 학생의 징계, 학교폭력 관련 조처사항 등에 따른 학교 내 봉사활동, 사회봉사, 출석정지 기간의 봉사활동은 봉사활동 실적으로 인정 불가

- 실제 봉사활동 시간에 한해 인정하는 것이 원칙

구분	출발	현장 도착	준비 / 교육	활동	식사	활동	평가	봉사활동 후 휴식	현장 출발	도착	귀가
인정			활동인증대상시간								

- 이동시간은 원칙적으로 불인정하되 특별재난지역에 대한 자원봉사 등 국가적 재난극복을 위한 활동의 경우 2시간 이내에서 이동시간 추가 인정

VI. 봉사활동 기록 절차

학교단위 봉사활동 연간 계획서
1. 단체 봉사활동 연간 계획 수립 2. 학년 초에 계획을 수립하고 학교장의 결재를 득한 후 실시 3. 연간 계획에 누락된 단체 봉사활동을 실시할 경우 학교장의 결재를 득한 후 실시함.



개인(단체) 봉사활동 실시 계획서 및 확인서
1. 개인 봉사활동에 대한 계획서는 주별 또는 월별로 학교장(전결제도활용)의 결재를 득한 후 실시함. 2. 봉사활동 실시 후 봉사자의 성명, 봉사장소, 활동 내용, 활동 시간, 확인자의 성명 및 서명, 확인자 전화번호사항 등을 확인 받아 담임께 제출함. 3. 봉사활동 확인서는 학급에 항상 비치 또는 학교 홈페이지에 탑재하여 학생이 활용할 수 있도록 하고, 수합된 확인서는 일정기간 학급담임이 보관함



봉사활동 누가 기록부

1. 학급담임이 봉사활동 확인서를 근거로 학급별로 기록함.
2. 학년, 기간(일자), 장소(주관기관), 내용, 시간(일수)등을 기록함
단, 학기말과 학년말에 학생부 봉사활동기록을 본인이 확인할 수 있도록 한다면 누가 기록부를 생략할 수 있음.
3. 내신성적 반영시 연간 18시간(중)이 미달되어 불이익을 당하지 않도록 사전 충분한 홍보와 지도(타시도 전입학, 고입성적 등)



학교 생활기록부 작성
1. 개인, 단체봉사활동 확인서 등 관련 서류를 근거로 학생생활기록부에 기록

Ⅶ. 전라북도 봉사활동 전문기관 안내

전북자원 봉사종합센터	주 소	전주시 완산구 선너머 3길 61 4층		
	전화번호	227-1365	팩스번호	227-1364
	홈페이지	http://www.jbvollo.or.kr		
전북청소년 활동진흥센터	주 소	전주시 완산구 전주천동로 264 JK 사이언스 2층		
	전화번호	232-0479	팩스번호	287-0479
	홈페이지	http://www.jb0479.or.kr		
전북사회복지 협의회	주 소	전주시 덕진구 전주천동로 483(금암동)		
	전화번호	224-1861,2	팩스번호	224-1863
	홈페이지	http://www.jbcsw.or.kr		
전주시자원봉사 종합센터	주 소	전주시 덕진구 전주천동로 455		
	전화번호	273-1365	팩스번호	278-7490
	홈페이지	http://nanum.jeonju.go.kr		
한국청소년활동진흥원	홈페이지	http://www.dovol.net		
한국사회복지협의회	홈페이지	http://www.vms.or.kr		
한국중앙자원봉사센터	홈페이지	http://www.1365.go.kr		

※ 봉사활동 터전은 전라북도교육청-학교교육-학생봉사활동-봉사활동전문기관에 지역별로 탑재 되어 있습니다.

개인 봉사활동 실시 계획 및 확인서

인 적 사 항	학교명: 순창중학교										
	학 번:		학 년	반	번	성 명 : (인)					
계 획 서				확 인 서							
활동일시: 2021년 월 일(일간) 시 ~ 시까지 (시간)				활동일시: 2021년 월 일(일간) 시 ~ 시까지 (시간)							
대상기관 : 활동장소 :				활동장소:							
활동영역 : 활동내용 :				활동영역 : 활동내용:							
유의사항 :				의 견:							
위와 같이 봉사활동을 하고자 계획서를 제출합니다. 2021년 월 일 성명 : (인)				위와 같이 실시하였음을 확인합니다. 기관명: (직인) (TEL.) 확인자 직급 성명 (인)							
<table border="1"> <tr> <td rowspan="2">결재</td> <td>담당</td> <td>부장</td> </tr> <tr> <td></td> <td></td> </tr> </table>				결재	담당	부장			<div style="border-bottom: 1px solid black; height: 20px;"></div>		
결재	담당	부장									
				확인서 발급번호							

※ 활동 전에 계획서 결재를 받은 후 활동할 것(결재는 전결제도를 활용)
기관명, 직인, 확인서 발급번호가 있어야 함

5. 학생생활규정에 따른 생활지도

제3장 학생생활

제1절 교내생활

제6조 【기본품행】 학생으로서 기본예절과 질서를 지키며 남을 존중하고 자율적인 학습분위기 조성에 힘쓰며, 타인의 학습권을 존중하여야 한다.

제7조 【시설이용 및 환경】

- ① 학교의 시설물을 애호하고, 교구를 소중히 사용하며 정리 정돈한다.
- ② 교내의 시설물에 낙서 등을 해서는 안 되며, 실내외의 쾌적한 학습환경 조성
에 노력하여야 한다.

제8조 【타인의 소유물에 대한 존중】

- ① 학생들은 다른 학생 및 교사들의 개인 소유물을 소중히 여긴다.
- ② 남의 물건에 허락 없이 손을 대지 않는다.

제9조 【교우관계】 학생들은 동급생 및 상·하급생간의 예의를 지켜서 상호간의 신뢰를 쌓는다.

제10조 【폭력예방】

- ① 학생들은 집단 괴롭힘 등 일체의 학교폭력(신체 및 정신적 폭력)에 가담하거나
행하지 않아야 하며, 서로의 갈등이나 문제를 대화로 해결하도록 노력해야 한다.
- ② 교내에서 폭력이나 집단따돌림 등이 발생할 징후를 인지할 경우나 폭력 등
사안이 발생하였을 때, 다음 각 호에 즉시 알려야 하며 이 경우 익명을 활용
할 수도 있다.
 1. 담임교사나 상담교사 혹은 (해당)학생의 보호자
 2. 학교나 교육청 홈페이지 또는 소리(신고)함
 3. 학교폭력 핫 라인 653-2727
 4. 시·도교육청 학교폭력 핫라인
 5. 학생고충신고상담전화 1588-7179
 6. 대검찰청 학교폭력신고전화 1588-2828
 7. 청소년보호위원회 청소년도우미 1388
 8. 학교폭력 청소년 범죄신고 112, 117 등
- ③ 괴롭힘을 당한 학생은 반드시 신고를 하여 보호를 받는다.
- ④ 폭력 피해학생 중 학급 교체 또는 전학을 희망할 경우 담임교사나 인성인권
부(상담)교사에게 전학신청을 할 수 있다.
- ⑤ 폭력 가해학생은 부모와 학교의 동의를 얻어 전학을 할 수 있다.

제11조 【이성교제】 학생들은 양성평등의식을 바탕으로 서로 존중한다.

- ① 이성간 예절을 지키며, 책임 있는 행동을 한다.
- ② 스토킹이나 성희롱에 대한 확실한 거부의사를 표현하고 필요할 경우 담임교사
나 원하는 교사 등에게 도움을 요청한다.

- ③ 남녀학생 단 둘의 만남은 항상 개방된 장소를 이용해야 한다.
- ④ 생명의 존엄성과 책임의식을 일깨우는 성교육을 이수하여야 한다.

제12조 【동아리활동】 특기·적성 교육과 동아리활동을 연계하여 교내 동아리활동 등 건전한 단체 활동을 권장하되, 그 운영은 다음 각 호와 같다.

- ① 학생은 동아리활동 및 특기·적성 교육활동과 연계하여 소질과 특기를 계발하는 데 노력한다.
- ② 동아리의 결성을 위해서는 활동목적과 계획을 작성하여 업무담당교사에 등록·승인을 받아야 하며, 반드시 지도교사를 둔다.
- ③ 필요에 따라 학교장의 승인을 받아 외부 전문가나 학부모를 지도교사로 둘 수 있다.
- ④ 인가된 동아리는 각종 행사(예술제, 학교 축제, 기타 동아리와 관련된 행사 등)에 참가할 수 있다.
- ⑤ 인가된 동아리는 활동과 관련하여 학교에 각종 지원을 요청할 수 있다.
- ⑥ 학생은 동아리활동 및 특기·적성 교육활동과 연계하여 소질과 특기를 계발하는 데 노력한다.

제13조 【여가활동】 학생들은 즐겁고 보람 있는 학교생활을 할 수 있도록 교내 휴식시간 및 여가시간을 잘 활용한다.

- ① 여가시간에는 자신의 취미와 적성을 살리는 활동을 한다.
- ② 여가시간에는 특별실(전산실, 음악실, 체육관, 도서관 등)을 이용할 수 있으며, 해당실의 이용규칙을 잘 준수한다.
- ③ 타인의 휴식을 방해하는 소란이나 활동은 자제한다.

제14조 【용의복장】 용의복장은 다음 각 호와 같다

- ① 지정된 복장을 착용하되, 학교장이 허락할 경우 기타복장을 착용할 수 있다.
 - 1. 학교장이 허락한 경우를 제외하고는 학교생활 중에는 반드시 교복을 착용하여야 한다.
 - 2. 특별한 경우 학생들의 원활한 교육활동을 위해 교복 이외의 생활복을 지정하여 학교생활 중 착용하게 할 수 있다.
 - 3. 체육복은 체육활동 전·후 1~2 시간에만 허용한다
 - 4. 방한용 외투(장갑 포함)는 기상을 고려하여 착용하며, 교실 내에 입실하면 벗고 수업에 임할 것을 권장한다. (다만, 방한용 외투의 경우 교복 상의(자켓)를 입고 착용할 것.)
 - 5. 교복 하의는 바지통을 너무 좁히거나 넓히지 않아야 한다.
- ② 학교 내에서는 장신구(귀걸이)를 착용하지 않는다. (단, 개인적인 사정(건강 등)으로 인하여 착용이 불가피할 경우 부모님과 담임교사 허락하에 착용한다.))
- ③ 실기 및 실습시 수업에 맞는 복장으로 하고 필요시 부착물을 패용한다.
- ④ 신발은 활동하기에 편하고 학생 신분에 맞는 검소한 것으로 착용한다.
 - 실내에서는 반드시 실내에서만 허용된 신발(실내화, 슬리퍼 등)을 신어야 한다.

⑤ 가방은 자유로이 하되 학생신분에 맞는 것으로 한다.

⑥ 학생의 두발은 아래와 같이 유지한다.

1. 두발은 학생 신분에서 어긋나지 않는 단정한 모습을 권장한다.
2. 염색은 허용하지 않으며, 파머는 자연스럽게 하도록 권장한다.

⑦ 타인에게 불쾌감을 주지 않도록 신체청결을 유지한다.

⑧ 교복(춘추복·하복·동복 등)의 착용시기는 학생 개인이 계절 특성에 맞추어 자율적으로 조정할 수 있도록 한다. 교복 외에 방한용 덧옷, 조끼 등의 착용 여부 및 색상·형태 등에 대해서는 학생 개인이 자율적으로 선택할 수 있다.

제15조 【학급 내 봉사활동】 학생의 학급내 봉사활동(도우미학생)사항은 다음 각 호와 같다.

- ① 학급환경 정돈, 출결사항 점검, 학급분위기 조성 노력 봉사한다.
- ② 청소구역의 청소상태를 확인한다.)
- ③ 학급비품 및 홈페이지 개별 라커룸 관리에 최선을 다하며 이상이 있을 경우 담당교사에게 즉시 보고한다.
- ④ 소정의 등교시간 보다 일찍 등교하여 활동에 임하고 종례 후 정리정돈을 한다.

제16조 【기타 교내생활】 다음 각 호의 사항들은 담임교사 또는 담당교사의 허가를 얻어야 하며 필요할 경우에는 해당교사의 임장지도를 요청할 수 있다.

- ① 교내에서 학생의 회합을 할 때
- ② 실외 활동시 교실에 남고자 할 때
- ③ 교내에서 외부인과 면담을 하고자 할 때
- ④ 특별실을 사용하고자 할 때
- ⑤ 휴일에 학교에서 활동하고자 할 때

제17조 【출결사항】 출결사항은 다음과 같이 처리하며 조퇴, 결과 및 외출은 담임교사의 허가를 얻어 할 수 있다.

- ① 교칙에 의거한 출석할 날짜에 출석하지 않을 때는 결석으로 처리한다.
- ② 재입·편입·전입·복학생의 결석일수는 원적교의 결석일수와 합산하되, 중복되는 재학기간의 결석일수는 제외한다.
(예: '98.4.15.자퇴, '99.3.20. 편입일의 경우, 원적교의 '98.3.2~'98.3.19까지의 결석일수는 합산하고 '98.3.20~'98.4.15까지의 결석일수는 제외)
- ③ 다음 각 호의 하나에 해당되는 경우에는 출석으로 처리한다.
 1. 천재지변, 법정 전염병 등 불가항력의 사유로 인하여 출석하지 못한 경우
 2. 병역관계 등 공적의무 또는 공권력의 행사로 인하여 출석하지 못한 경우
 3. 학교장의 허가를 받아 학교를 대표한 경기 참가, 경연대회 참가, 현장실습, 훈련참가, 교환학습, 현장(체험)학습 등으로 인하여 출석하지 못한 경우
 4. 초·중등교육법시행령 제31조(학생의 징계 등) 제1항의 규정에 의한 학교내의 봉사, 사회봉사, 특별교육이수 기간
 5. 학교폭력 피해로 인한 치료기간

6. 기타 부득이한 사유로 학교장의 허가를 받아 결석하는 경우
- ④ 소정의 등교시간에 출석하지 않을 경우에는 지각으로 처리한다.
- ⑤ 소정의 하교시간 이전에 하교하는 경우에는 조퇴로 처리한다.
- ⑥ 소정의 교과수업시간에 출석하지 않을 경우에는 결과로 처리한다.
- ⑦ 위 제3항에 해당되는 사유로 인한 지각, 조퇴, 결과는 각각의 횟수에 포함하지 않는다.
- ⑧ 같은 날짜에 지각, 조퇴 또는 결과가 발생한 경우에는 학교장이 판단하여 어느 한 가지 경우로만 처리한다.
- ⑨ 같은 날짜에 결과가 1회 이상이라도 1회로 처리한다.
- ⑩ 재입·편입·전입·복학생의 지각·조퇴·결과 횟수는 원적교의 각 횟수를 합산하되, 중복되는 재학기간의 각 횟수는 제외한다.

제18조 【경조사 출결】 경조사의 경우 다음 기일에 한하여 결석일수에 포함하지 않는다.

- ① 결혼 : 형제, 자매, 삼촌, 외삼촌, 고모, 이모(1일)
- ② 회갑 : 부모 및 부모의 직계존속(1일), 부모의 형제 자매 및 그의 배우자(1일), 형제 자매 및 그의 배우자(1일)
- ③ 사망 : 부모 및 부모의 직계존속(7일), 부모의 형제 자매 및 그의 배우자(3일), 형제 자매 및 그의 배우자(3일), 조부모, 외조부모의 형제 자매와 그의 배우자(3일)
- ④ 탈상 : 부모 및 부모의 직계존속(2일), 형제 자매 및 그의 배우자(1일), 부모의 형제 자매와 그의 배우자(1일). 다만, 원격지일 경우 실제 필요한 왕복 소요일수를 학교장의 결재를 받아 가산할 수 있음

제19조 【출석사항 평가】 출석사항의 평가는 다음 각 호와 같다

- ① 결석, 지각, 조퇴, 결과가 없는 경우 개근으로 한다
- ② 3년간 결석 1일 이내인 경우 또는 지각, 조퇴, 결과를 합하여 3회 이내인 경우 정근으로 한다.

제20조 【결석의 종류】 결석의 종류는 다음과 같다.

- ① 질병으로 인한 결석
 1. 결석한 날부터 3일 이내에 의사의 진단서를 첨부하여 결석계를 제출한 경우
 2. 부득이한 사정으로 의사의 진단서 또는 의견서를 첨부하지 못했으나, 병으로 인한 결석임을 증명할 수 있는 증빙자료(담임교사의 확인의견서 등)를 첨부한 결석계를 결석한 날로부터 3일 이내에 제출하여 학교장의 승인을 받는 경우
- ② 무단으로 인한 결석
 1. 무단으로 결석한 경우(태만, 가출, 고의적인 출석 거부, 범법행위로 관련기관에 연행 및 도피 등)
 2. 결석계를 제출하더라도 제17조 제3항이나 제18조에 해당하는 사유가 아닌 결석
 3. 초·중등교육법시행령 제31조(학생의 징계 등) 제5항의 가정학습 기간

③ 기타 결석

1. 학교장이 인정하는 부모 및 가족봉양, 가사 조력, 부득이한 개인사정으로 결석하는 경우
2. 위 제1항 및 제2항에 해당되지 않는 결석

제2절 교외생활

제21조 【교외생활】 학생은 교외생활시 다음 각 호의 사항을 준수해야 한다

- ① 본교 학생으로서의 긍지를 갖고 신분에 어긋남이 없도록 언행에 유의하며 자기 수양에 힘써야 한다.
- ② 학교 교직원 또는 선·후배간 서로 만나면 예의를 표한다
- ③ 본교 학생은 학생의 본분을 다하고 노약자를 도와주며 공중도덕과 법을 잘 지킨다
- ④ 본교 이외의 단체 및 대회에 참가, 또는 방문을 하고자 할 때에는 학교장의 승인 또는 허가를 얻어야 한다.
- ⑤ 교외에서 실시하는 각종 교육활동에 참여할 때 학생은 지도교사의 지시에 따라서 행동한다.
- ⑥ 교통규칙을 지키고 각종 안전사고에 유의한다.
- ⑦ 술, 담배, 본드 등 유해성 약물을 복용하지 않는다.
- ⑧ 청소년유해업소 출입을 금한다.

제22조 【보호자의 의무】 학생의 보호자는 다음 각 호의 사항에 대하여 관심을 가지고 학생(자녀)이 자율적이고 올바른 교외생활을 할 수 있도록 지도하며, 심각한 이상이 있을 경우 즉시 학교에 알리고 상담하여야 한다.

- ① 학생(자녀)의 외출 및 귀가시간
- ② 학생(자녀)의 교외생활 중 교우관계
- ③ 평소와 다른 학생(자녀)의 이상행동

제3절 정보통신

제23조 【사이버 생활】 건전한 사이버 생활을 위하여 다음 각 호의 사항을 준수하여야 한다.

- ① 사이버 공간에서 표준어와 바른 말을 사용하여 올바른 사이버 문화를 조성한다.
- ② 사이버를 이용한 폭력, 성희롱, 비방 등을 하지 않으며 타인의 인권과 사생활을 존중하고 보호한다.
- ③ 건전한 정보를 제공하고 올바르게 사용한다.
- ④ 음란·폭력성 유해 사이트 접속이나 불법 유해 매체물의 교내 반입 및 배포

를 금한다.

- ⑤ 타인의 정보를 보호하고, 자신의 정보도 철저히 관리한다.
- ⑥ 타인의 지적 재산권을 보호하고 존중한다.
- ⑦ 컴퓨터 프로그램은 정품을 쓴다.

제24조 【통신기기 관리】 교내에서는 다음 각 호와 같은 사항을 준수해야 한다.

- ① 교내에서 휴대전화는 수업시간, 조회·종례시간, 별도의 학습시간에 사용할 수 없으며 아침 조회 시간에 담임선생님에게 제출하고 종례시간에 학생들에게 돌려준다.
- ② 수업시간, 조회·종례시간, 별도의 학습시간에 사용할 경우 1회 적발시 3일 보관하며 반성문을 작성하고, 2회 적발시 부모님이 학교를 방문하여 찾아가도록 한다.
- ③ 휴대전화 이외에도 학습 및 수업에 방해가 된다고 판단되는 게임기, mp3, pmp 등은 휴대전화와 동일한 규정을 적용한다.
- ④ 단, 차후 자율적인 휴대전화 사용으로 인한 문제가 빈번할 경우, 교직원회의 및 학생회의를 통하여 규정을 개정할 수 있다.
- ⑤ 수업 중 컴퓨터는 교육 활동을 위해서만 활용한다.
- ⑥ 교내 각종 정보통신 기자재를 아끼고 관리를 철저히 한다.

제3장 학생지도

제25조 【안전지도】 학교는 다음 각 호와 같이 학생의 안전을 위하여 노력한다.

- ① 실험·실습 및 체육 활동시 안전에 유의하도록 지도한다.
- ② 학교 시설 안전관리를 철저히 한다.
- ③ 안전 및 생명존중 교육을 실시한다.
- ④ 물놀이·등산·빙판·화재 등 각종 안전사고에 유의하도록 지도한다.
- ⑤ 등·하교 시 교통안전 지도를 위하여 교사와 학생 및 학부모(봉사단체)로 구성된 교통지도반을 운영할 수 있다.
- ⑥ 각 급 학교의 ‘현장교육학생안전관리규칙’을 준수한다.

제26조 【진로지도】 학교는 다음 각 호와 같이 학생의 진로지도에 힘쓴다.

- ① 가급적 관련 표준화검사를 실시하여 진로지도에 활용한다.
- ② 진학정보실의 자료를 확충하여 정보를 제공한다.
- ③ 정확한 정보를 활용하여 올바른 직업관을 형성하도록 지도한다.
- ④ 진학 및 직업에 대한 교육을 실시한다.
- ⑤ 전문가를 초청하거나 현장 체험학습 등을 통한 진로교육을 실시할 수 있다.
- ⑥ 개별상담 및 집단상담(심성훈련)을 실시한다.

제27조 【금연 구역】 국민 건강 증진법 시행규칙 제6조(금연구역 지정)

- ① 순창중학교 시설 전체 교내외 운동장을 포함한 전 구역을 금연구역으로 한다.

- ② 학교 건물 입구 및 금연 시설에 금연 구역 스티커 및 금연시설 표지판 부착하고 정문에 금연구역 안내판 설치한다.

제28조 【금연 교육 및 예방 활동】

- ① 금연교육 실시는 담임교사 및 수업관련 교사 주도로 학급활동 시간 및 창체 시간을 이용하여 금연 사례발표 및 토론회 등을 운영한다.
- ② 보건 교사는 전학생을 대상으로 금연교육 및 금연지도 강사 초청 강의를 실시한다. 또한, 보건소식지와 홈페이지를 이용하여 흡연 예방에 관한 표어·포스터 및 금연 홍보자료를 게시하고 가정통신으로 계도한다. 필요시에는 학생회가 주도하여 금연 캠페인 등을 실시한다.

제29조 【흡연 시 조치사항】

- ① 교직원 또는 일반인이 절대 금연구역에서의 흡연으로 인하여 간접흡연의 피해 및 화재예방과 쾌적한 면학분위기를 저해할 시에는 법령에 따라 처리한다.
- ② 순창중학교에 재학 중인 학생이 흡연을 하였을 시에는 본 규정에 의거 선도 및 지도한다.
 1. 1차 적발 : 학부모 통보 및 상담활동(담임교사), 금연 관련 내부 프로그램 및 교육 이수(금연 관련 동영상 시청 및 캠페인 활동 시 참여)
 2. 2차 적발 : 학부모 면담 및 상담활동(생활지도 담당교사), 금연 관련 외부 프로그램 및 교육 이수(보건소, Wee센터, 별도의 전문기관 프로그램 이수)
 3. 3차 적발 : 학생지도 복지위원회 개최 후 선도

제30조 【교외생활 지도】 학교는 학부모(단체), 유관기관, 시민단체 등과 협조하여 교외에서의 학생 비행 예방 및 선도한다.

제31조 【체벌 대체 프로그램의 운영】 초·중등교육법 시행령 제31조 8항에 의거 학교의 장은 법 제18조 제1항 본문에 따라 지도를 할 때에는 학칙으로 정하는 바에 따라 훈육·훈계 등의 방법으로 하되, 도구, 신체 등을 이용하여 학생의 신체에 고통을 가하는 방법을 사용해서는 아니하며, 체벌을 금지한다. (단, 학교에서 정한 체벌 대체 프로그램을 운영한다.)

제32조 【체벌 대체 프로그램의 종류】 체벌 대체 프로그램은 다음 각 호와 같으며 학교에서는 학생의 상황을 고려하여 실시한다.

- ① 교내 청소 및 봉사활동
- ② 반성문 작성 및 독서 글쓰기
- ③ 사회단체 봉사활동
- ④ 학부모 동행 상담 및 봉사활동
- ⑤ 부모님과 함께 체험활동 후 사진 찍어 오기 (예 : 강천산 등반)
- ⑥ 점심식사(급식실) 도우미
- ⑦ Wee센터 상담 활동 이수
- ⑧ 교사 수업 도우미
- ⑨ 성찰의 책상(교실 내), 성찰의 방(별도 공간) 이용
- ⑩ 기타

제33조 【보호자의 책임】 학생이 교내·외 생활을 막론하고 타인이나 학교에 피해를 입혔을 경우, 그 학생의 보호자는 피해자에게 경제적·정신적 피해 보상은 물론 도의적 책임을 진다.

제4장 징 계

제34조 【징계원칙】 징계원칙은 다음 각 호와 같이 한다

- ① 학생징계는 학생의 인격 존중을 우선적으로 고려하여 시행한다.
- ② 학생징계는 사안 발생 후 조치보다는 예방 지도에 중점을 둔다.
- ③ 학생징계는 그 학생의 평소品行과 교육적인 면을 참작한다.

제35조 【징계의 심의】

- ① 학교생활교육위원회는 학생징계에 관한 사항을 심의한다.
- ② 학교생활교육위원회는 담당교사 및 담임교사로부터 사안의 설명과 의견을 청취하고, 학생 또는 학생의 학부모(보호자)에게 의견진술의 기회를 부여하여야 한다.

제36조 【재심의 부의】 학교장은 학교생활교육위원회가 심의한 사항에 대하여 심의 결과 및 학생 또는 학부모의 진술 내용 등을 고려하여 필요하다고 인정될 때에는 재심을 요구할 수 있다.

37조 【징계의 종류와 기간】 징계의 종류에 따른 징계의 기간은 다음과 같다.(징계기간은 학교에 따라 달리할 수 있다.)

- ① 학교내의 봉사 : 5일 이내의 기간으로 한다.
- ② 사회봉사 : 5일 이내의 기간으로 한다.
- ③ 특별교육이수 : 5일 이상의 기간으로 한다.
‘특별교육이수’의 징계를 할 때에는 반드시 선도 프로그램을 이수하여야 한다.
- ④ 출석 정지 : 1회 10일 이내, 연간 30일 이내 출석 정지

제38조 【징계의 방법】

- ① “학교내의 봉사”는 학생을 등교시켜 수업을 받게 하며 인성인권부 및 진로상담부교사의 지도를 받아 학교내에서 봉사활동을 하게 한다.
- ② “사회봉사”는 학생을 지역 행정기관, 공공기관, 사회복지기관 등에 위탁하여 행한다.
- ③ “특별교육 이수”는 교육감이 설치 운영 또는 위탁 운영하는 시설과 교육과정을 이용하거나 교육감이 지정한 전문 상담기관에 위탁 교육을 한다.
- ④ “출석 정지”는 1회 10일 이내의 출석 정지를 할 수 있으며, 출석 정지 기간은 학교생활기록부의 출결사항란에 ‘미인정결석’일수에 산입하여 기재하되 특기사항란에 사유를 기재하지 않는다.
- ⑤ 학교의 장은 제 53조에 따른 징계를 할 때에는 학생의 보호자와 학생의 지도에 관하여 상담을 할 수 있다.

제39조 【징계시 부과 내용】 징계 종류별 부과 내용은 다음과 같다.

① 학교내의 봉사

1. 학교환경 미화작업
2. 교사들의 업무보조
3. 교재·교구 정비
4. 교내도서관 도서정비

② 사회봉사

1. 지역행정기관에 위탁하는 봉사 : 환경미화, 교통안내, 거리질서 유지 등
2. 공공기관에 위탁하는 봉사 : 우편물 분류, 도서관 업무 보조 등
3. 사회복지기관에 위탁하는 봉사 : 노인정, 장애시설, 사회복지관 등

③ 특별교육 이수

1. 교육감이 설치 운영하는 특별교육과정 이수
2. 교육감이 위탁교육을 계약한 금연학교, 약물·마약·환각제·알코올 중독 치료학교 등의 교육 이수
3. 행동·심리상 장애가 있는 학생의 경우 학부모와 협의하여 상담치료 교육, 심리치료 교육 전문기관 또는 의료기관의 치료 교육 이수
4. 부적응 학생교육을 위한 대안학교에서 단기간의 교육 이수
5. 상담 자원봉사자, 한국청소년상담원, 상담실 등과 연계하여 일대일로 상담 치료 교육을 받게 하는 개별교육 이수
6. 특별교육 이수는 반드시 이수증을 제출해야 하며, 이수증이 없으면 무단결조로 처리한다.

④ 사회봉사 및 특별교육 이수는 학부모가 학생을 지정된 장소까지 동행한다.

⑤ 출석정지

1. 출석정지 기간에는 부모님의 지도 아래 가정학습을 실시한다.
2. 출석정지 기간에는 학교에서 지정하는 별도의 상담활동 / 프로그램을 이수한다. (Wee센터 연계)

제40조 【심의 확정】 학생 징계는 생활선도협회의 심의를 거쳐 학교장이 최종 결정한다.

제41조 【징계내용 통보】 징계가 확정되면 보호자에게 징계 내용을 통보하고 선도에 협조하도록 요청한다.

제42조 【징계유보】 특별교육 이수 이하의 징계중의 학생이라도 각종 시험에는 응시하게 하며, 징계기간 중의 시험기간은 처벌기간에서 제외한다.

제43조 【징계경감 및 해제】 학교장은 징계 완료 전이라도 개전의 정이 뚜렷하다고 인정될 경우에는 처벌의 경감 및 그 기간을 단축하거나 해제할 수 있다.

제44조 【재입학 또는 편입학】 유예처분을 받은 자는 초·중등교육법시행령 제72조 또는 제74조에 따라 본인이 원할 경우 재입학 또는 편입학 할 수 있다.

제45조 【징계의 기준】 징계의 기준은 별도로 정한다.

6. Wee클래스 상담 서비스 안내

－ 순창중학교 상담실(Wee클래스) －

순창중학교에서는 학생들의 건강한 성장과 행복한 학교생활을 위해 전문상담을 실시하고 있습니다. 학부모님께서도 도움이 필요하시면 학교 상담실인 Wee클래스를 활용하실 수 있습니다.

- ◇ 전화: 070-7858-0327(직통) 원활한 상담을 위해 예약이 필요합니다.
- ◇ 위치: 본관 2층
- ◇ 상담 방법: 상담예약 후 담임교사와 교과교사의 허락을 받으면 상담이 가능합니다.
- ◇ 상담 주제: 진로, 학습, 성격, 대인관계, 가족관계, 학교생활 등
학생과 학부모에게 도움이 되는 내용은 모두 가능합니다.
- ◇ 상담 시간: 예약된 시간에 진행하며 1회기 당 45분 정도 소요됩니다.
지속적인 상담의 경우 사례별 주 1회 실시되며
시간과 횟수는 학생과 내용에 따라 조정할 수 있습니다.

☆ 순창교육지원청 Wee센터

순창교육지원청 Wee센터에서는 정서적 도움이 필요한 학생 및 학부모에게 개인적인 상담, 심리치료, 집단프로그램, 길거리상담, 심리검사, 기관연계 등의 다양한 서비스를 제공하고 있습니다.

- 이용대상 : 순창군 초·중·고등학생 및 학부모
- 이용시간 : 평일 9:00 - 18:00
- 이용방법 : 학교를 통해 의뢰, 또는 전화로 사전예약 후 내방상담
- 이용내용 : 개인상담, 심리검사, 집단프로그램
- 위 치 : 순창교육지원청 3층 Wee센터
(순창군 순창읍 장류로 383번지 3층)



전화 650-6320~1 순창군교육지원청 Wee센터

7. 3학년 고입 진학 안내

※ 2022학년도 전라북도 고등학교 신입생 입학 전형일정

구분 학교유형 전형일정		전기고				후기고						
		특수목적고(4교) (산업수요 맞춤형고) [총 4교]	특수목적고(3교) 특성화고(전문24교, 대안4교) 일반고(전문4교, 예체4교) [총 39교]			특수목적고(1교) 자유형 사립고(1교) [총 2교]	비평준화 일반고 (54교)	평준화 일반고 (38교)				
내신산출기준일		'21.9.30.(목)		'21.10.29.(금)			'21.12.13.(월)					
내신산출완료일		'21.10.11.(월)		'21.11.5.(금)			'21.12.15.(수)					
원서교부·접수		'21.10.18.(월)-10.22.(금) 17:00까지		특 정 전 형 전 개 별	일 반 고 전 형	'21.11.12.(금)- 11.15.(월) 17:00까지		'21.11.18.(목) - 11.22.(월) 17:00까지		상산고: 2021.12.6.(월)~12.9.(목) 외고: 2021.12.15.(수)~12.17.(금) 일반고: 2021.12.20.(월)-12.22.(수)		
전형기간 (전형일)		'21.10.27.(수)-10.29.(금)				'21.11.16.(화)		'21.11.23.(화) - 11.25.(목)		자기주도학습 전형일 12.6(월)~13(월)		
합격자 발표		'21.11.2.(화) 10:00				'21.11.17.(수) 10:00		'21.11.26.(금) 10:00		'22.1.3.(월) 10:00		
학교배정발표											'22.1.14.(금) 14:00	
등록기간		2022.1.17.(월)-1.20.(목) 17:00까지 [전·후기고 공통 정시모집 등록기간]										
추 가 모 집	원서접수	2022.2.3.(목) - 2.4.(금) 17:00										
	전형일	2022.2.7.(월) - 2.8.(화)										
	합격자발표	2022.2.9.(수) 10:00										
	등록기간	2022.2.14.(월) - 2022.2.15.(화) 17:00										
수시 추가	원서접수	2022.2.21.(월) - 2022.5.27.(금)										
	전형 및 등록기간	수시 추가모집 원서접수, 전형, 합격자 발표, 등록은 기간 내 수시 (다만, 입학시기는 교육과정인수에 지장이 없는 범위)										
특기사항		* 전북과학고의 전형은 8월부터 / * 평준화 일반고 추가모집, 수시추가모집 없음										
전형군별 학교명단		특수목적고(4) (산업수요 맞춤형고) -군산기계공고 -전북기계공고 -한국경마축산고 -김제농생명마이스터고	특수목적고(3) 전북과학고, 전북체육고, 전주예술고 특성화고(28) -전문계열(24교) 전주생명과학고, 전주공고, 전주상업정보고, 완 산여고, 군산상고, 군산여상고, 이리공고, 진경여고, 정읍제일고, 칠보고, 학산고, 남원용성고, 남원제일 고, 덕암정보고, 전북하이텍고, 한국게임과학고, 한국한방고, 진안공고, 전북유니텍고, 오수고, 한 국치즈과학고, 강호항공고, 부안제일고, 출포자 동차공고 -대안계열(4) 고산고, 세인고, 푸른꿈고, 지평선고 일반고 전문계(4) 한국전통문화고, 원광정보예술고, 함열여고, 영선고 일반고 예체계(4) 한국전통문화고, 원광정보예술고, 남원국악예술고, 한국마사고 ※ 밀줄 : 2개 전형 실시 고교	특수목적고(1) 전북외고 자유형 사립고(1), 상산고 ※ 상산고(전국단위) 별도 전형일정(예정) 2021.12.6.(월) ~ 2022.1.3.(월)까지 원서접수 및 합격자 발표 예정임	o 평준화고(38) 전주(23교):전북사대부고, 양현고, 전라 고, 전주고, 전주술내고, 전주여고, 전주제 일고, 동암고, 완산고, 우석고, 유일여고, 전 북여고, 전일고, 전주근영여고, 전주기전 여고, 전주사대부고, 전주성심여고, 전주 영생고, 전주신흥고, 전주중앙여고, 전주 한일고, 전주해성고, 호남제일고 군산(7교):군산고, 군산여고, 군산동고, 군 산제일고, 군산영광여고, 군산중앙고, 군산 중앙여고 익산(8교):이리고, 이리여고, 남성고, 원광 고, 원광여고, 이리남성여고, 이일여고, 전 북제일고 o 비평준화고(54) 군산(1교):한들고 익산(5교):성일고, 익산고, 여산고, 함열고, 함열 여고 정읍(10교):배정고, 서정여고, 스타인고, 왕산여고, 안성고, 정읍고, 정읍여고, 정읍제일고, 정주고, 칠보고, 태안고, 학산고, 호남고 남원(5교):남원고, 남원여고, 남원서진여고, 성원고, 인월고 김제(7교):김제고, 김제서고, 김제여고, 금 산고, 덕암고, 만경고, 만경여고 완주(2교):완주고, 한별고 진안(3교):마령고, 안천고, 진안제일고 무주(4교):무주고, 설천고, 무풍고, 안성고 장수(3교):백화여고, 산서고, 장수고 임실(1교):임실고 순창(3교):순창제일고, 동계고, 순창고 고창(5교):고창고, 고창북고, 고창여고, 영선고, 해리고 부안(5교):백산고, 서림고, 부안고, 부안여고, 위도고							
전형138(133교)		4교	39교(중복 2교 포함)				2교	92교(중복 2교 포함)				

※ 상기 고입전형 일정은 3월 고등학교 입학전형위원회의 심의에 의해 현재 일정이 변동될 수 있음.

【내신성적 반영 항목】

1. 고입내신성적 반영 항목

구분	항목		배점	반영비율
교과	일반교과	1 - 2학년	90점	30%
		3학년	90점	30%
	체육 · 예술교과	전 학년	60점	20%
	소계		240점	80%
비교과	출결상황		30점	10%
	봉사활동상황		15점	5%
	행동특성 및 종합의견 / 창의적체험활동상황		15점	5%
	소계		60점	20%
총계			300점	100%

※ 자유학기 및 자유학년제 시행으로 성취도 환산이 가능한 성적이 없는 학기의 교과성적은 반영하지 않음

※ 전기고 내신성적산출: 3학년 2학기 1차 지필고사(수행평가 제외)

※ 후기고 내신성적산출: 3학년 2학기 1, 2차 지필고사+수행평가

가. 교과학습발달상황

- 1) 교과 성적은 성취평가제에 의한 성취도 환산이 가능한 성적을 이용하여 산출한다.
- 2) 교과 성적은 일반교과 성적을 75%, 체육 · 예술교과 성적을 25% 반영한다.
- 3) 일반교과 성적은 성취도와 원점수를 활용하여 산출하고, 체육 · 예술교과는 성취도로 산출한다.
- 4) 교과 내신점수 환산 평점은 일반교과 성적 180점, 체육 · 예술교과 성적 60점으로, 240점을 만점으로 한다.
- 5) 교과 성적 중 일반교과 성적은 1-2학년과 3학년 성적을 각각 50%의 비율로 반영하고, 체육 · 예술교과 성적은 전체 학년 성적을 통합하여 반영한다.

교과 성적 산출 공식

구분	학년	교과 성적 산출 공식	배점
일반 교과	1-2	$\left(\frac{\text{이수과목 성취도 환산점수 합}}{\text{이수과목 수}} + \frac{\text{이수과목 원점수 합}}{\text{이수과목 수}} \times 0.01 \right) \times 15$	90
	3	$\left(\frac{\text{이수과목 성취도 환산점수 합}}{\text{이수과목 수}} + \frac{\text{이수과목 원점수 합}}{\text{이수과목 수}} \times 0.01 \right) \times 15$	90
	소계		180
체육·예 술 교과	전학년	$\frac{\text{이수과목 성취도 환산점수 합}}{\text{이수과목 수}} \times 12$	60
합계			240

※ 이수과목이란 성취평가제에 의한 성취도 환산이 가능한 과목을 말함.

※ 교과의 성취도 환산점수 : A=5점, B=4점, C=3점, D=2점, E=1점

※ 졸업생의 경우, 세부 시행 지침(3./ 마./ 2)/)에 따라 적용하되, 부득이 본 산출공식에 따라 산출할 경우, 다음과 같이 적용한다.

- 수, 우수(체육·예술교과) : A
- 우, 보통(체육·예술교과) : B
- 미, 미흡(체육·예술교과) : C
- 양 : D
- 가 : E

나. 출결상황

1) 출결상황 산출

출결상황 산출은 결석일수를 기준으로 산출하되, 질병 및 기타(학교장이 인정한 결석)로 인한 결석, 지각, 조퇴, 결과는 결석일수 계산에 포함하지 않는다.

※ 결석일수의 산정 기준 등은 관련 법령에 따른다.

2) 무단으로 인한 지각, 조퇴, 결과 산출

무단으로 인한 지각, 조퇴, 결과 산출은 이를 합산하여 3회를 결석 1일로 계산한다(3회 미만은 0일로 계산).

3) 출석점수 산출

결석일수에 따른 출석점수는 아래 표와 같이 학년별로 산출하며 총 30점 만점을 적용한다.

□ 학년별 출결상황 내신점수 산출표 □

무 단 결 석 일 수	출 석 점 수
0일	10 점
1 - 3일	9 점
4 - 7일	8 점
8 - 11일	7 점
12 - 15일	6 점
16 - 19일	5 점
20일 이상	4 점

다. 봉사활동상황

1) 봉사활동상황 점수는 총 15점이며, 부여 기준과 방법은 다음과 같다.

가) 1회의 최저 봉사활동 시간은 1시간 이상일 경우에만 인정한다.

나) 봉사활동상황의 점수는 **3개 학년의 봉사활동 시간을 합산하여** 아래와 같이 내신점수를 부여한다.

□ 봉사활동상황 30시간 기준 내신점수 산출표 □

시간	30시간 이상	29-28	27-26	25-24	23-22	21-20	19-18	17-16	15-14	13-12	11-10	9-8	7-6	5시간 이하
점수	15점	14점	13점	12점	11점	10점	9점	8점	7점	6점	5점	4점	3점	2점

8. 학부모 서비스 이용 안내

1. 학부모 서비스란?

학부모 서비스는 자녀들의 생활기록부, 성적, 출결정보, 학교 주요 행사내용들을 인터넷상에서 볼 수 있는 서비스를 말합니다.

2. 학부모 서비스 이용 방법

<http://neis.go.kr> 접속 → 학부모서비스-전라북도교육청 선택 → 공인인증서를 이용한 신원인증 → 학부모 서비스 신청 → 승인완료 후 이용 가능

3. 사용 가능한 인증서

- ① 인터넷 뱅킹용 등 금융권 공인인증서(은행 방문 시 바로 발급가능)
- ② 교원 및 교육공무원이 발급 받는 업무용 인증서
- ③ 한국정보인증, 코스콤, 금융결제원, 한국정보사회진흥원, 한국전자인증 등에서 발급한 인증서
- ④ 학부모서비스 전용 인증서(발급 하는데 1~2주 소요)

가. 인증서가 있을 때 - 바로 학부모서비스에 가입한다.

- ① <http://neis.go.kr> 접속
- ② 전라북도교육청 클릭

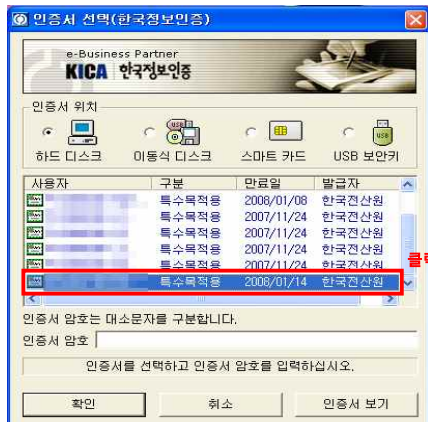


③ 학부모서비스 메인 화면

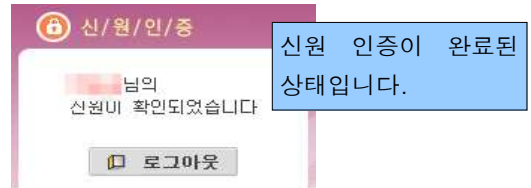


④ 신원 인증

- 신원인증 부분의 성명과 주민번호를 입력 후 인증버튼 클릭
- 인증서 선택 후 인증서 비밀번호 입력, 확인버튼을 누름



인증서는 발급받으신 종류에 따라 모양이 다를 수 있습니다.
대부분 본인의 성함이 적혀있습니다.



⑤ 신원인증 완료 후 <<학부모서비스 신청>> 클릭!

- 학부모 정보 입력(이름, 우편번호, 주소, 연락처, 핸드폰, 전자우편) 후 [학교찾기] 통해 '군산남고등학교'를 찾는다.
- [학교찾기]에서 자녀의 학교를 찾은 후 자녀의 학년, 이름, 주민등록번호 등을 모두 입력하고 [신청]클릭! (본교 담당교사가 학부모 정보 확인 후 승인함)

나. 인증서가 없을 때 - 학부모서비스전용 인증서를 발급받은 후, 그 인증서를 통해 학부모서비스에 가입한다.

① 학부모서비스 전용 인증서를 발급하려면?

- 주요 준비물 : 발급안내를 받을 수 있는 E-mail, 신분증, 신청서
- 신청서 접수처 : 학부모임을 확인할 수 있는 자녀들의 학교
- ※ 인증서 발급 시 대리접수는 불가능 하오니 꼭 직접 방문 접수 하셔야 됩니다.
- 신청서 접수 시 학교에서 제공하는 주의사항, 서비스 이용방법을 숙지하시길 바랍니다.
- ※ 학부모서비스 전용 인증서는 발급하는데 약 1~2주정도 소요 되므로 인터넷뱅킹 등 금융권 공인인증서를 사용하시는 것이 더욱 편리합니다.

② 학부모서비스 전용 인증서 발급 방법

- <http://www.signgate.com> 접속 후 '공인인증서 신청하기'를 클릭
- 용도제한용 '학부모서비스용 인증서(무료)' 신청 클릭
- 신청정보를 작성하고 '다음 단계'를 클릭한다
- 온라인 신청이 완료 된 후 '신청서 출력'을 클릭하여 신청서를 출력한다
- 온라인 신청이 완료되면 신청자 메일로 전송됨, 신청서가 스팸 처리되는 경우 종종 있으므로 스팸 편지함 확인 필요
- 신청서 및 신분증 사본을 준비하여 시도교육청 및 지역교육청, 자녀 재학중인학교를 직접 방문하여 접수한다(신청서에 서명 날인)

9. 교외 체험학습

1 교외체험학습 운영

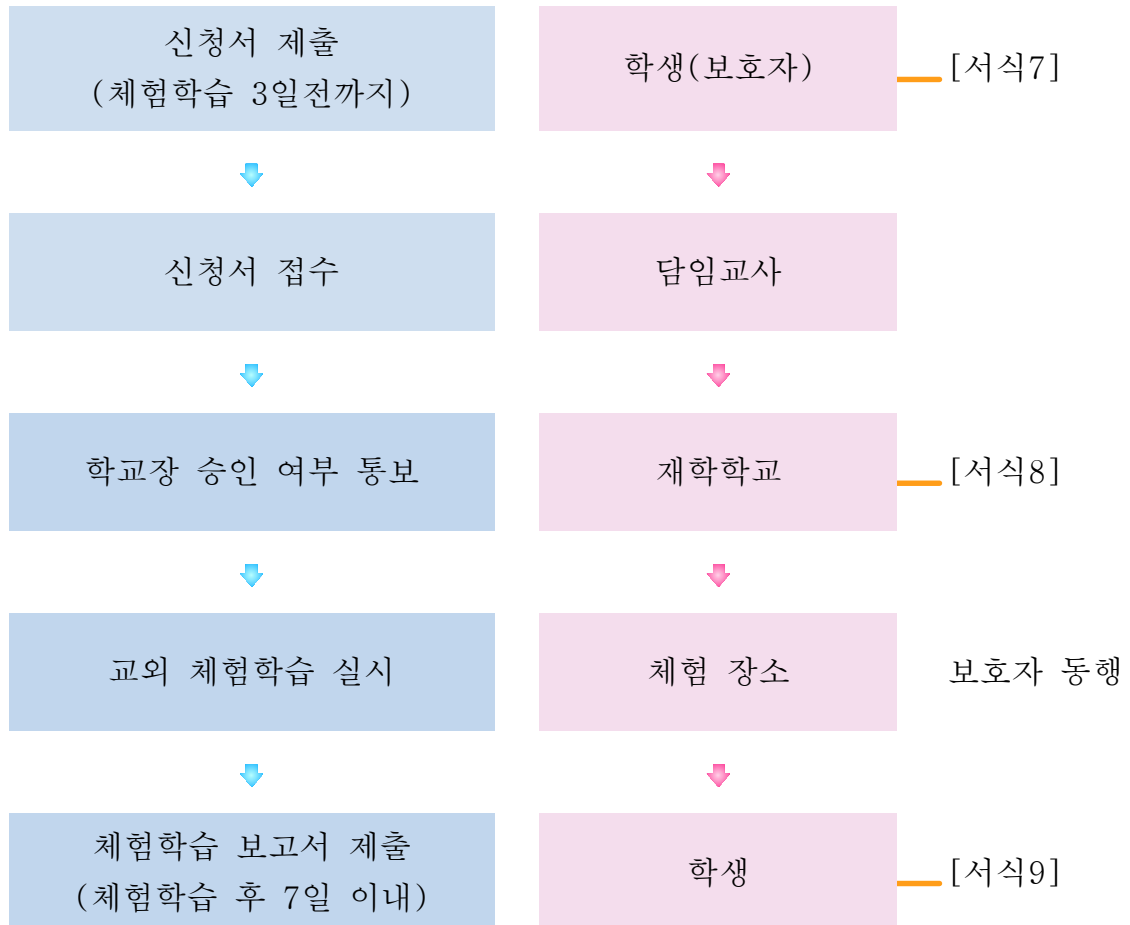
- 가. 교외체험학습은 개인 계획에 의하여 학교장의 사전 허가를 받은 후 실시하는 체험 학습으로, 그 기간은 **공휴일, 방학, 재량휴업일을 제외한 연 10일~30일 이내**에서 출석으로 인정하는 것을 **권장한다**.
- 나. 교외체험학습은 관찰, 조사, 수집, 현장 견학, 답사, 문화체험 등의 직접적인 경험 활동, 실천이 중심이 되어 교육적인 효과를 나타내는 폭넓은 체험학습을 의미하며, **감염병 위기경보 ‘심각, 경계’ 단계인 경우에 한하여 ‘가정학습’을 승인 사유에 포함한다**.
1. 교외체험학습 출석인정 일수는 공휴일, 방학, 재량휴업일을 제외한 연 (**30일 이내**)로 하며, 연속신청 가능 일수는 연 (**10일 이내**)로 한다.
 2. 관찰, 조사, 수집, 현장 견학, 답사, 문화체험 등의 일반 교외체험학습은 연 (**15일 이내**)로 사용가능하며, 감염병 위기경보 ‘심각, 경계’ 단계 시 교외체험학습 승인사유에 ‘가정학습’을 포함하여 연 (**30일 이내**)로 사용할 수 있다.
 3. 위기경보 ‘관심, 주의’ 단계로 하향시 가정학습 사용 불가
- 다. 교외체험학습 기간은 1일 단위로 운영함이 원칙이며, 필요시 **반일(4시간)도 운영이 가능하다. (4시간 2회시 1일로 환산)**
- 라. 학생이 다양한 학교 밖 체험활동을 위해 국내외 답사 등 체험활동을 하고자 할 때 반드시 **보호자의 책임 하에 실시한다**.
단, 해외에 거주하는 친지 방문시에는 부모비동반 UM(Unaccompanied Minor) 서비스를 이용할 수 있음

2 교외체험학습 신청 절차

- 가. 보호자는 체험학습 실시 3일전(토·일 및 공휴일 제외, **감염병 위기경보 ‘심각, 경계’ 단계의 경우 전일**)까지 교외체험학습 계획을 수립, **[서식 7]교외체험학습 신청서 (가정학습의 경우 학습계획서)**를 기재하여 담임교사에게 신청서를 제출하고, **학생은 체험학습 종료 후 7일 이내 [서식 9]교외체험학습 보고서를 제출한다**.
(단, 신청서 및 보고서 제출기간 및 방법은 불가피한 사유가 있는 경우 자체규정에 의해 예외 인정 가능)
- 나. 인솔자는 **보호자 또는 보호자의 위임을 받은 성인**으로 한다.
- 다. 신청서를 접수한 후 학교장은 교외체험학습의 필요성과 교외체험학습이 충실히 수행될 수 있는지를 판단한 후 교외체험학습을 승인한다.
- 라. 교외체험학습을 떠나기 전 학생과 보호자는 체험학습 시 주의사항, 체험학습 방법 등을 안내 받고 교외체험학습을 실시한다.
- 마. 교외체험학습 신청내용과 다르게 허위로 체험학습을 추진하는 경우에는 **미인정결석**으로 처리할 수 있다.

※ 교외체험학습 승인불가 사항(미인정 결석 처리)

- 사설학원, 종교단체 등에서 계획하여 실시하는 모든 활동
- 1명의 성인이 1명의 학생이 아닌 여러 명의 학생을 대상으로 실시하는 모든 활동



<서식 7> : 학교 제출용(보호자용)

교외체험학습 신청서

체험학습 참가자	학년	반	번	성명	전화	비고

기간	2021년 월 일(요일) ~ 2021년 월 일(요일)(일간)				
시간	시 분 ~ 시 분 ※반일신청의 경우에만 작성				
장소					
인솔보호자	기간	학생과의 관계	성명	전화	
체험학습 주제	<예 시> ・ 국내・외 친지 방문 및 효도 체험학습 ・ 국내・외 역사문화 탐방 및 체험학습 등				
학습내용					
확인사항	・ 교외체험학습 기간 동안 안전 사항을 포함한 발생하는 모든 제반 문제에 대해 책임질 것을 확인합니다. ・ 신청한 내용과 다르게 허위로 현장체험학습을 추진할 경우에는 미인정결석으로 처리됨을 확인합니다. ・ 교외체험학습 신청서는 체험학습 실시 3일전(감염병 위기경보 ‘심각,경계’ 단계의 경우 1일전), 보고서는 체험학습 완료 후 7일 이내 제출하여야 합니다.				

위와 같이 교외체험학습을 신청하오니 허가하여 주시기 바랍니다.

2021년 월 일

학생 :

(인)

신청인 보호자 :

(인)

(순창중)학교장 귀하

	담임	부장	교감	교장
결재				

<서식 8> : 담임교사가 작성하여 보호자에게 통보

교외체험학습 통보서

성명		학년 반	학년 반 번
신청기간	2021년 월 일(요일) ~ 2021년 월 일(요일)(일간)		
허가기간	2021년 월 일(요일) ~ 2021년 월 일(요일)(일간)		
누적사용기간/인정기간	일 / 일		
<p>위와 같이 허가 처리되었음을 알려 드립니다.</p> <p style="text-align: center;">2021년 월 일</p> <p style="text-align: center;">순창중학교 학년 반 담임교사: (인)</p> <p style="text-align: right;">보호자님 귀하</p>			

※ 보호자가 신청서를 제출하였다 하여 체험학습이 허가된 것이 아니며 담임교사로부터 반드시 최종 허가 여부 통보서(또는 문자)를 받은 후 실시해야 함

<서식 9> : 체험학습 종료후 학생이 작성하여 제출

교외체험학습 보고서

1. 누 가

()학교	제 ()학년 ()반 ()번	이름 :
-------	-------------------	------

2. 언 제

기 간	2021년 월 일(요일) ~ 2021년 월 일(요일)(일간)
시 간	시 분 ~ 시 분 ※반일신청의 경우에만 작성

3. 어디에서

교외체험학습 장소	▶
--------------	---

4. 무엇을, 어떻게, 소감(필요시 사진 등은 뒷면 부착)

무엇을	가정의 가게, 돌아가신 분의 얼, 만난 친척, 추석 민속놀이, 고향의 자료, 추석 상차리기, 기타 국내외 각종 체험
어떻게	구체적인 체험 내용 등을 자유롭게 기록
소 감	교외체험학습을 통해 느낀 점을 자유롭게 기술

위와 같이 교외체험학습 결과보고서를 제출합니다.

2021년 월 일

학생 : (인)

(순창중)학교장 귀하

결 재	담 임
	전 결

※ 보고서 제출기간: 체험학습 종료 후 7일 이내

10. 순창중학교회계 세입·세출 예산 공개

■ 2021학년도 예산편성 중점 추진사항

- 공교육 내실화로 학교교육의 신뢰 회복
- 교육환경 개선으로 교육과정의 정상화 도모
- 세계화·정보화 사회에 대비한 교육 기반구축
- 「학교교육계획서」와 연계한 예산편성

■ 학교회계 예산편성현황

(단위 : 천원)

세 입			세 출			비 고
2020학년도	2021학년도	증 감	2021학년도	2021학년도	증 감	
398,526	305,715	-92,811	398,526	305,715	-92,811	

■ 세입예산 편성 내역 (세입예산 총액 : 305,715천원)

(단위 : 천원)

장	관	항	목	예 산	구성비(%)
이전 수입	교육비특별회계 이전수입	학교회계전입금수입	학교운영비전입금	267,045	87.3%
자체 수입	학부모부담수입	수익자부담수입	급식비	25,895	9.2%
			졸업앨범대금	2,475	
	행정활동수입	기타행정활동수입	이자수입	300	0.1%
기타 수입	전년도이월금	순세계잉여금	순세계잉여금	10,000	3.2%

※ 자세한 내역은 우리학교 홈페이지(<http://www.sunchang.ms.kr>) - 행정자료실 -예산 및 결산에 게시되어 있으며, 궁금하신 점은 본교 행정실(063-653-2543)로 문의하시기 바랍니다.

※ 학교장 업무추진비 집행내역 공개는 학교홈페이지에 공개하던 것을 정보공개통합홈페이지