

「중대재해처벌법」 시행에 따른 중대산업재해 예방 기본계획



목 차

I. 추진 개요	1
II. 추진 경과 및 대응 방향	3
III. 안전·보건 목표 및 비전	4
IV. 중대재해예방 안전관리체계 구축	5
V. 세부 추진계획	6
VI. 의무이행 확인·재해보고 절차	16
VII. 향후 추진일정	18
[붙임1] 중대재해처벌법 의무 이행 사항	19
[붙임2] 안전보건관리체계 점검표	22
[붙임3] 안전보건관리체계 자율점검표(공통)	24
[붙임4] 안전보건관리체계 자율점검표(직종별)	31
[붙임5] 산재 및 중대재해 발생 보고서식	38
[붙임6] 산업안전보건법 및 중대재해처벌법 비교	41
[붙임7] 중대재해처벌법 관련 주요 내용 Q&A	42

중대산업재해 예방 기본계획

중대재해처벌법 시행('22.1.27.)에 따라 중대산업재해 예방기본 계획을 수립하여 재해를 예방하고 종사자의 생명과 신체를 보호하고자 함

I 추진 개요

□ 법적 근거

- 「중대재해처벌법」 제4조(사업주와 경영책임자등의 안전 및 보건 확보 의무), 제5조(도급, 용역, 위탁 등 관계에서의 안전 및 보건 확보 의무)
- 「중대재해처벌법 시행령」 제4조(안전보건관리체계의 구축 및 이행에 관한 조치) 제5조(안전·보건 관계 법령에 따른 의무이행에 필요한 관리상의 조치)

□ 추진 목적

- 경영책임자가 준수해야 할 안전 및 보건 확보 의무를 이행하여 중대재해를 사전에 예방함으로써 재해없는 근로환경 조성
- 각종 재난과 사고로부터 교육종사자의 생명과 신체를 보호하고 중대재해를 사전에 방지하여 모두가 안전한 교육환경 구현

□ 법령의 주요 내용

- [적용대상] 중대재해는 ‘중대산업재해’와 ‘중대시민재해’로 구분

구 분		중대산업재해	중대시민재해 *
정 의		상시근로자 5인 이상 사업장에서 발생한 산업재해 중 다음 어느 하나에 해당하는 결과를 야기한 재해	원료, 제조물 공중이용시설, 공중교통수단의 설계·제조·설치·관리상 결함을 원인으로 발생한 재해 중 다음 어느 하나에 해당하는 결과를 야기한 재해
기 준	사망자	1명 이상	1명 이상
	부상자	동일사고 2명 이상(6개월 이상 치료要)	동일사고 10명 이상(2개월 이상 치료要)
	질병자	동일 유해요인으로 직업성질병자 1년 이내 3명 이상	동일원인 10명 이상(3개월 이상 치료要)
피해자		종사자(근로자, 노무제공자)	이용자 또는 그 밖의 사람

* 교육기관은 중대시민재해 미적용 (일부기관 제외)

- [안전·보건 확보 의무] 경영책임자 등이 실질적으로 지배·운영·관리하는 사업장에서 종사자의 안전을 보호하고 위험 방지

- 의무주체(처벌대상): 경영책임자 교육감*

* 공립학교, 교육기관: 교육감, 사립학교: 학교법인의 이사장

- 적용대상: 경영책임자가 전라북도교육감인 교육기관(학교)

- 재해의 원인: 산업재해(안전·보건 조치의무 위반)

- 적용대상: 종사자*

*근로자(공무원 포함), 노무제공자, 수급인, 수급인의 근로자 및 노무제공자

- 조치의무(의무사항)

법 제4조		의 무 사 항(시행령 제4조, 제5조)
1	안전보건 관리체계 구축 및 이행	<ul style="list-style-type: none"> ▶ 안전·보건 목표와 경영방침 설정 ▶ 안전·보건 업무를 총괄·관리하는 전담조직 설치 ▶ 유해·위험요인 확인·개선 절차 마련 및 점검 ▶ 안전·보건 인력·시설·장비 예산 편성 ▶ 안전보건관리책임자등의 충실한 업무수행 지원 ▶ 안전/보건관리자, 산업보건의 등 배치 ▶ 종사자 의견청취 절차 마련 및 필요시 개선방안 마련·이행 ▶ 매뉴얼 및 조치여부 점검 ▶ 도급·용역·위탁시 종사자 안전·보건 확보 기준·절차마련, 이행여부 점검
2	재해발생시 재발방지대책 수립 및 이행	
3	중앙행정기관, 지자체가 개선, 시정 등을 명한 사항 이행	
4	법령상 의무이행	<p>관계법령상 의무이행 및 이행여부 점검·보고(연2회이상) 필요조치</p> <p>법정교육(안전보건교육) 실시 및 이수여부 확인(연2회이상)·보고 필요조치</p>

- [처벌규정] 안전·보건 확보 의무 위반으로 중대재해가 발생한 경우

재해 요건		사업주 경영책임자 등	법인·기관 양벌규정
사망	1명 이상	1년 이상 징역 또는 10억원 이하 벌금	50억원 이하의 벌금
부상	종사자 2명 이상(6개월 이상 치료)	7년 이하의 징역 또는 1억원 이하 벌금	10억원 이하의 벌금형
질병	종사자 직업성 질병 연간 3명 이상		

- [성립요건 (처벌요건)]

의무위반 + 재해발생 + 의무위반과 재해발생 사이 인과관계

Ⅱ

추진 경과 및 대응방향

□ 중대재해처벌법 제정 경과

- 「중대재해처벌 등에 관한 법률안」 제정·공포('21.1.26.), 시행('22.1.27.)
- 상시 근로자 50명 미만인 사업은 공포 후 3년이 경과한 날부터 시행
- 「중대재해처벌 등에 관한 법률안 시행령」 제정 ('21.10.5.)
- 고용노동부 고시 및 가이드라인(법령 해설집) 배포('21.11)

□ 그간의 추진경과

- 중대재해처벌법 입법예고안 개선의견 제출 : '21. 8. 23.
- 교육부 주관 시도교육청 설명회 개최 : '21. 12. 14.
- 중대재해 예방을 위한 전담인력 정원 요청 : '22. 1. 13.

□ 중대재해 대응방향

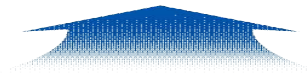
- 관련 법령을 비교 검토하여 최대한 안전·보건의 사각지대가 없도록 안전관리체계 구축
- 가이드라인 배포, 안전·보건관리 이행에 대한 정기점검 및 관리 실시
- 유형별 특성에 맞는 안전관리 강화 대책을 수립하여 중대재해가 발생하지 않도록 철저히 대비

Ⅲ

안전·보건 목표 및 비전

비전

함께 만드는 안전한 교육환경 구현



목표

교육기관(학교) 산업안전 역량강화로 안전한 근로환경 조성

전략

경영책임자의 현장 관리·지원을 위한 안전보건관리체계 구축

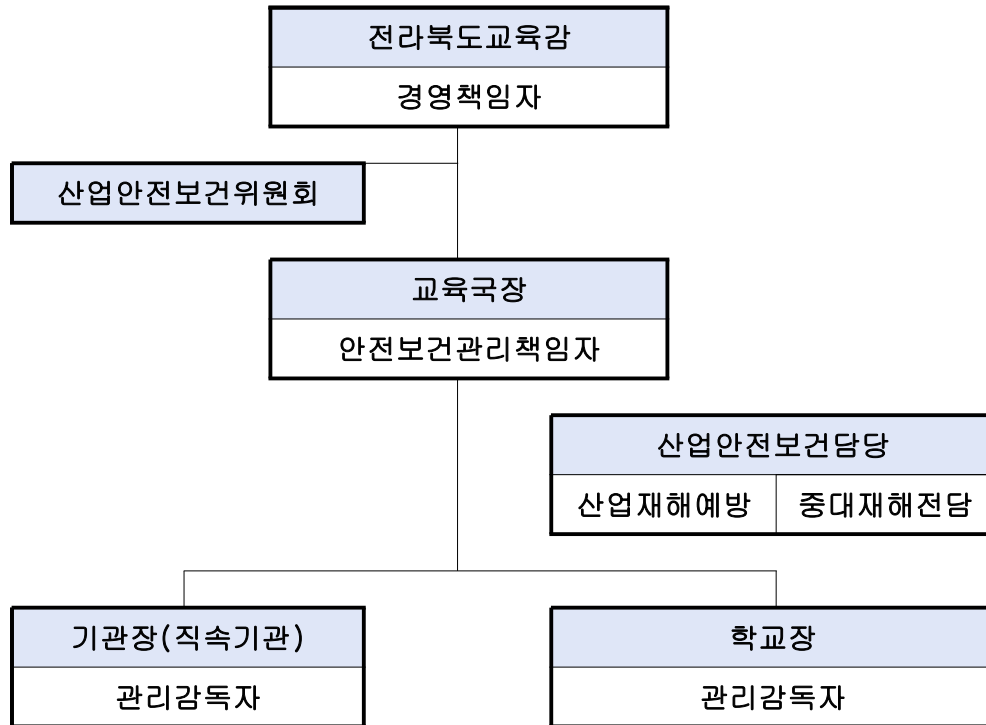
주요 추진 과제

1. 안전·보건 목표와 경영방침의 설정
2. 안전·보건 업무를 총괄·관리하는 전담 조직 설치
3. 유해·위험요인의 확인·개선
4. 재해예방에 필요한 예산 편성 및 용도에 맞는 집행
5. 안전보건관리책임자 등의 충실한 업무수행 지원
6. 산업안전보건법에 따른 안전관리자, 보건관리자 등 전문인력 배치
7. 종사자 의견 청취 절차 마련, 청취 및 개선방안 마련·이행 여부 점검
8. 중대산업재해 발생 시 등 조치 매뉴얼 마련 및 조치 여부 점검
9. 도급, 용역, 위탁 등의 경우 종사자의 안전 및 보건 확보를 위한 조치

IV

중대재해예방 안전보건관리체계 구축

○ 대상 : 도교육청, 소속기관(41기관), 공립학교(682교)



○ 역할과 책임

구분	주요 역할
경영책임자 (교육감)	<ul style="list-style-type: none"> 사업 대표 및 총괄
안전보건관리책임자 (교육국장)	<ul style="list-style-type: none"> 교육감을 보좌하여 중대재해처벌법 상 의무의 철저 이행, 사전·사후 지원 및 지도 등 관련업무 전반을 총괄·지도 ① 학교(기관)의 안전관리체계 구성 이행 여부 점검 확인 ② 관리감독자가 재해예방을 위하여 필요한 예산 편성·지원 ③ 직종별 사업장별 위해 요인 확인 개선 방법 지도 및 지원 ④ 중대재해처벌법 관련 추진계획 수립·운영 ⑤ 도급·용역 위탁사업에 대한 안전·보건 조치 등 * 학교(기관) 재해예방 안착 전까지 안전·보건 이행상황 수시 점검
관리감독자 (학교장, 소속기관장)	<ul style="list-style-type: none"> 학교(기관)을 실질적으로 총괄하여 관리 산업안전보건법 관련 추진계획 수립·운영 재해예방을 위하여 필요한 예산 편성·집행 경영책임자의 안전·보건 목표 및 경영방침 준수

V

세부추진 계획

1

안전·보건 목표와 경영방침의 설정

【 시행령 제4조제1호 】

▶ 사업 또는 사업장의 안전·보건에 관한 목표와 경영방침 설정

- 교육기관에 산업재해가 없는 근로환경 조성을 목표로 안전한 교육환경 구현을 위하여 핵심적인 목표 및 경영방침 마련

새롭게 밝히는 전북교육

전라북도교육청 안전·보건 경영방침

전라북도교육청은 직원의 생명과 안전의 보호를
최우선 가치로 여기고, 구성원들의 철저한 책임의식과
적극적 의무이행으로 지속 가능한 안전·보건 기반을 구축하고자
다음과 같이 안전·보건 경영방침을 선언한다.

1. 전라북도교육청 구성원 모두는, 안전의 기본 원칙을 숙지하고 법규를 준수함으로써 안전하고 건강한 일터를 조성한다.
2. 구성원의 안전·보건을 확보하기 위하여 안전·보건 경영체계를 구축하고 그 이행을 점검하여 이를 지속적으로 발전시킨다.
3. 안전·보건 목표를 설정하고 이를 달성하기 위하여 체계적인 안전·보건 교육훈련을 실시한다.
4. 발생할 수 있는 위험을 예측하여 이를 사전적으로 관리할 수 있도록 사건·사고 예방활동을 지속적으로 추진한다.
5. 안전사고 예방 및 개선대책의 마련에 구성원의 참여와 의견제시를 보장하고, 이 방침을 공개하여 투명한 안전·보건 경영을 실현한다.

2022년 1월 24일

전라북도교육감

2

안전·보건 업무 총괄·관리 전담조직 설치

【 시행령 제4조제2호 】

- ▶ 안전관리자 등 전문가 인력이 총 3명 이상이고 상시근로자 수가 500명 이상인 경우
안전·보건에 관한 업무를 총괄·관리하는 전담 조직 설치

○ 업무의 중요도·계속성을 감안, 중대재해 업무담당 전담인력(2인 이상)을 확보하여 실질적인 컨트롤타워 역할의 전담조직 설치('22.3.1.)

- 전담조직의 중대재해 업무가 산업안전보건법상 의무사항 이행 여부를 점검하는 업무이므로 두 업무는 구분 운영 필요

○ 중대산업재해 적용 대상현황

- 대상기관 (724개/ '21.4.1.기준)

구분	계	도교육청	교육지원청 (소속기관포함)	직속 기관	공립학교				
					단설유	초	중	고	특수
기관수	724	1	29	12	29	423	161	63	6

- 대상인원 (24,960명/ '21.4.1.기준)

소속기관	계	상시근로자					
		정무직	교육전문직	교원	지방공무원	교육공무직	기타
총인원	24,960	1	323	14,582	3,663	6,371	20
도교육청(직속포함)	970	1	161	5	645	147	11
교육지원청	1,201	-	162	142	675	213	9
공립학교	22,789	-	-	14,435	2,343	6,011	-

○ 도교육청 안전·보건 관리 지원

- 대 상: 724개 기관 (공립학교, 교육지원청, 직속기관)
- 내 용: 기관별 안전보건교육 등 체계적 관리
- 방 법: 안전·보건관리의 사각지대가 발생하지 않도록 도교육청에서 관리지원

3 유해·위험요인의 확인·개선

【 시행령 제4조제3호 】

- ▶ 사업 또는 사업장 특성에 따른 유해·위험요인 확인·개선 업무절차 마련
- ▶ 확인·개선 여부 반기 1회 이상 점검 및 필요 조치 실시

○ 재해예방의 핵심과제로 학교(기관)별·직종별(급식, 청소, 시설 등) 유해성을 평가하고 유해·위험요인 발견 즉시 개선

* 위험성평가: 유해·위험요인을 파악하고 부상 또는 질병의 발생 가능성(빈도)과 중대성(강도)을 추정·결정하며 그 결과에 따라 감소대책을 수립·실행하는 과정

○ 재해 발생현황 및 예상 위험요인

- 재해 발생현황: 최근 2년간 전라북도교육청 학교(기관)에서 발생한 재해는 총150건이며 상해 138명, 업무상질병 12명으로 나타남 (산업재해 신고건수 기준)
- 재해 유형은 넘어짐 57명, 화상 31명, 부딪힘 16명, 베임 14명 순임

구분	넘어짐	화상	부딪힘	베임	근골격계 질환	떨어짐	기타	계
2021	35	25	11	10	7	5	6	99
2020	22	6	5	4	5	3	6	51
합계	57	31	16	14	12	8	12	150
점유율(%)	38%	21%	11%	9%	8%	5%	8%	100%

※ 주요재해발생 요인: 넘어짐 → 화상 순으로 많이 발생

○ 재해 유형별 조치방법

【 조치 방법 】

▶ 넘어짐

- 작업장 바닥의 물, 기름 등의 청소상태 정비
- 작업장 내 제품, 자재 등의 정리·정돈 상태 확인
- 작업장 내 근로자, 운반설비 등의 통로 확보
- 이동시 급하게 뛰지 않고, 전방 주시
- 전용 작업대(안전 사다리) 및 작업발판 사용

▶ 화상

- 화상 예방 배식용 면장갑, 고무장갑 착용
- 뜨거운 물체 다루기 전 긴 장갑, 앞치마 착용
- 작업 시 서두르지 않도록 적정한 작업시간 부여
- 뜨거운 물체, 화염 접촉 방지 작업구역 구분

▶ 베임

- 절단도구 사용 시 무리한 힘 주지않기
- 단단한 절단물에 칼이 끼었을 경우 칼을 위로 당겨서 빼기
- 날카로운 부분이 있는 조리도구 사용 시 베임 방지용 장갑 사용
- 칼날을 바깥쪽으로 향하여 사용
- 냉동 식자재 작업 시 충분히 해동시킨 후 작업 실시

▶ 부딪힘

- 문을 쉽게 여닫는 구조로 설치하여 부딪힘 방지
- 이동시 급하게 뛰지 않고, 전방 주시
- 식자재, 조리도구 등 정리정돈 및 안전통로 확보
- 개인보호구 착용

○ 위험성평가 실시(전 기관)

- 근 거: 산업안전보건법 제36조(위험성평가의 실시)
- 시 기: 정기평가(연 1회), 수시평가
- 방 법: 전문기관 위탁 등
- 대 상: 학교(기관)
- 내 용: 유해·위험요인 확인 및 개선
- 실시주체 및 역할내용

위험성 평가 프로세스	실시주체	역 할 내 용
	안전·보건 관리책임자	· 위험성 평가 총괄관리
	관리감독자	· 위험성평가 실시 · 위험성 감소대책 수립·실행 인원의 배치
	안전·보건 관리자	· 위험성평가 기법 안내 · 단계별 추진사항 교육 등
	위험성평가 담당자	· 위험성평가 실시계획 수립시행 · 안전·보건정보 수집 및 재해 조사관련 자료 등 기록
	작업자	· 사고사례, 위험작업 제시 · 업무와 관련된 위험성 평가 활동 참여

○ 학교(기관)별 유해·위험요인의 확인 및 관리방법

- 산업재해 발생원인 조사 등 위험요인 확인 후 재발방지 대책 마련
- 유해·위험 기계기구, 물질안전보건자료(MSDS)를 통한 위험요인 확인·관리
- 근골격계부담작업 유해요인조사를 통한 인간공학적 작업환경 개선 관리
- 산업보건의 건강상담을 통한 신체적·심리적 위험요인 확인·관리

○ (이행/점검) 유해·위험요인의 확인 및 개선 이행여부 확인(전 기관)

- 학교(기관)에서 업무절차에 따라 유해·위험요인 확인
- 유해·위험요인 제거·대체·통제 등 개선조치 이행여부 확인(반기 1회 이상)

4

재해예방에 필요한 예산 편성 및 집행

【 시행령 제4조제4호 】

- ▶ 재해 예방 이행을 위하여 필요한 예산 편성 및 용도에 맞게 집행
 - (예산편성 주요항목) 안전·보건에 관한 인력, 시설 및 장비의 구비, 유해·위험요인의 개선 등

○ ' 22년 예산 확보 현황

- 특수건강검진, 안전보건교육, 산업안전보건위원회, 산업안전보건교육 (120백만원)
- 공립학교 관리감독자 수행업무 위탁용역비 (1,227백만원)
- (추경계획) 학교급식 종사자 폐암 검사* 저선량 폐 CT촬영 (195백만원)

*근거: 학교 급식종사자 건강검진 실시계획 통보(고용노동부 산업보건기준과-2265, 2021.12.29.)

○ 안전관리자, 보건관리자, 산업보건의 등 안전·보건 관계법령에 근거한 인력확보

○ 위험성 평가, 근골격계 유해요인조사, 작업환경 개선, 안전보건교육 개인보호구 등은 필수적으로 예산 확보 및 집행

- 학교(기관)별 재해예방에 필요한 경비는 기본운영비를 활용하고 추가로 소요되는 예산은 추경예산에 우선 확보하여 집행
- 종사자의 의견 청취 등 개선 방안 마련에 소요되는 예산 확보

○ 사업장 및 작업의 특성을 고려, 시설과 장비도 안전·보건 관계 법령에 맞게 안전조치, 방화장치 마련

5

안전보건관리책임자 등의 충실한 업무수행 지원

【 시행령 제4조제5호 】

- ▶ 안전보건관리책임자 등이 각각의 업무를 충실히 수행할 수 있도록 해당 업무 수행에 필요한 권한과 예산 부여
- ▶ 해당 업무를 충실하게 수행하는지를 평가하는 기준을 마련하고, 그 기준에 따라 반기 1회 이상 평가·관리

○ 예산부서 등과 협의하여 안전보건관리책임자 등*에게 해당 업무를 수행하는데 필요한 권한**과 예산에 대한 자율권 확대 추진

* 안전보건관리책임자(교육국장), 관리감독자(기관장, 학교장)

** 산업안전보건법 제15조(안전보건관리책임자)에 따라 사업장의 안전·보건 업무를 실질적으로 총괄하여 관리할 수 있는 권한 부여

○ 안전보건관리책임자의 업무(산업안전보건법 제15조제1항)

1. 사업장의 산재예방계획 수립에 관한 사항
2. 안전보건관리규정의 작성 및 변경에 관한 사항
3. 근로자에 대한 안전보건교육에 관한 사항
4. 작업환경의 점검 및 개선에 관한 사항
5. 근로자의 건강진단 등 건강관리에 관한 사항
6. 산업재해의 원인 조사 및 재발 방지대책 수립에 관한 사항
7. 산업재해에 관한 통계의 기록 및 유지관리에 관한 사항
8. 안전장치 및 보호구 구입 시 적격품 여부 확인에 관한 사항
9. 위험성평가의 실시에 관한 사항
10. 안전보건규칙에서 정하는 근로자의 위험 또는 건강장해의 방지에 관한 사항

○ 관리감독자의 업무(산업안전보건법 시행령 제15조)

1. 관리감독자가 지휘·감독하는 작업과 관련된 기계·기구 또는 설비의 안전·보건 점검 및 이상 유무의 확인
2. 근로자의 작업복·보호구 및 방호장치의 점검과 그 착용·사용에 관한 교육·지도

3. 해당 작업에서 발생한 산업재해에 관한 보고 및 이에 대한 응급조치
4. 해당 작업의 사업장 정리·정돈 및 통로 확보에 대한 확인·감독
5. 산업보건의, 안전관리자 및 보건관리자의 지도·조언에 대한 협조
6. 위험성평가에 관한 사항
7. 그 밖에 해당 작업의 안전·보건에 관한 사항

- (이행/점점) 안전보건관리책임자 등의 해당 업무 수행 여부를 평가기준(붙임2)에 따라 상·하반기 각 1회 평가

6 안전관리자, 보건관리자 등 전문인력 배치

【 시행령 제4조제6호 】

- ▶ 산업안전보건법 시행령에 따라 정해진 수 이상의 안전관리자, 보건관리자, 안전보건관리담당자 및 산업보건의를 배치

- 배치인원: 안전관리자 2명, 보건관리자 1명 배치, 산업보건의 3명 위촉
- 전문인력 배치 기준

전문인력	역할	배치기준	비고
안전관리자 (선임)	안전에 관한 기술적인 사항에 관하여 사업주 또는 안전보건관리책임자를 보좌하고 관리감독자에게 지도·조언하는 업무 수행	현업근로자 1,000인 이상(2명)	
보건관리자 (선임)	보건에 관한 기술적인 사항에 관하여 사업주 또는 안전보건관리책임자를 보좌하고 관리감독자에게 지도·조언하는 업무 수행	현업근로자 5,000인 이상(2명)	
산업보건의 (위촉)	근로자의 건강관리나 그 밖에 보건관리자의 업무 지도	현업근로자 2천명당 (1명)	

7 종사자 의견 청취 절차 마련

【 시행령 제4조제7호 】

- ▶ 사업장의 안전·보건에 관한 사항에 대해 종사자의 의견 청취 절차 마련
- ▶ 필요 시 개선방안 마련 및 이행 여부 점검(반기 1회 이상)

- 학교(기관)별, 직종별 의견청취 절차를 마련하여 상·하반기 1회 이상 의견을 청취하도록 지도
- 산업안전보건위원회 운영(도교육청)
 - 위원회 운영: 정기회의(분기별 1회), 임시회의(수시:위원장이 필요하다고 인정할 때)
 - 내 용: 작업환경 개선 등 산업안전보건에 관한 중요사항 청취 및 심의 의결
- 도교육청 누리집 내 안전·보건 건의함을 신설하여 안전·보건에 관한 의견을 상시 청취할 수 있는 절차 마련(' 22. 2월)
 - 현장방문 등을 통해 사업장의 안전·보건에 관해 종사자의 의견을 듣고, 재해예방이 필요한 경우 개선조치 실시

< 안전·보건 의견수렴 및 개선조치 절차 >

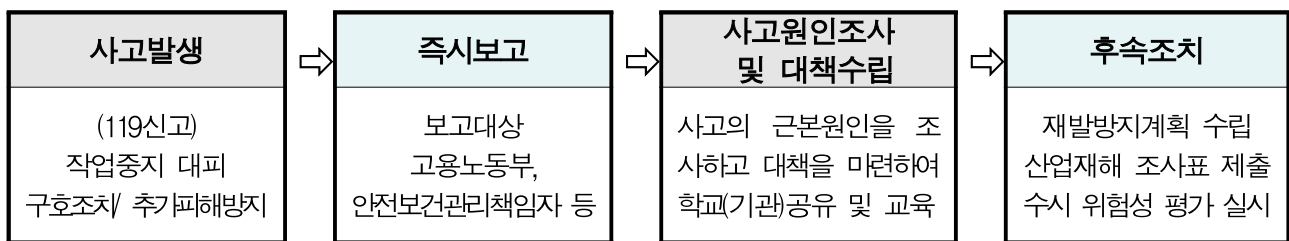
의견수렴	산업안전보건위원회	개선조치
<ul style="list-style-type: none"> • 산업안전보건위원회 • 의견청취함(누리집) • 안전보건교육 	<ul style="list-style-type: none"> • 요청된 의견에 대한 재해예방 반영여부 검토 	<ul style="list-style-type: none"> • 안전조치
⇒	⇒	
예시) 쓰레기 분리수거 봉투가 너무 커서(100L) 근골격계에 부담	예시) 산업안전보건위원회에서 반영 여부 검토	예시) 기관내 분리배출 봉투를 50L로 교체

【 시행령 제4조제8호 】

- ▶ 중대산업재해 발생 또는 위험 대비 매뉴얼 마련 및 점검(반기 1회 이상)
- (주요내용) 작업 중지, 근로자 대피, 위험요인 제거 등 대응조치, 중대산업재해를 입은 사람에 대한 구호조치, 추가 피해방지를 위한 조치

○ 중대산업재해 발생시 비상조치 절차

- 대 상: 급박한 위험* 등 중대산업재해 발생 위험 작업
- * 추락위험, 붕괴사고의 우려, 화재·폭발의 위험, 화학물질의 누출 위험이 높은 경우
- 내 용: 분야별 재해 예방 매뉴얼 및 예상 시나리오 작성, 비상조치훈련 실시
- 절 차



- 비상대응 단계 및 내용

비상대응 프로세스	단계	내 용
	대응준비	<ul style="list-style-type: none"> · 사고사례 현황 조사 · 재해 발생 시나리오 작성
	비상대응	<ul style="list-style-type: none"> · 작업중지 및 근로자 대피 동선 확보 · 대응 설비 및 장비 준비
	교육훈련	<ul style="list-style-type: none"> · 대응 단계 사전 실습 · 상황 대응 실습 훈련
	평가보완	<ul style="list-style-type: none"> · 반기 1회 점검 · 보완사항 매뉴얼 개정

○ 산업안전보건법에 규정된 산업재해 및 중대재해 발생 시 조치사항 매뉴얼을 마련하여 중대산업재해 발생 등 급박한 위험에 대비

- 산업재해 발생 시 조치 내용 등을 포함한 직종별(청소·환경미화, 시설관리, 경비, 통학보조) 산업안전보건 매뉴얼 마련*(’ 22.3월중)
- 추가 매뉴얼 제작 필요시: 고용노동부 가이드라인, 법령 해설집 등 반영

【 시행령 제4조제9호 】

- ▶ 업무의 도급, 용역, 위탁 등을 하는 경우, 종사자의 안전·보건 확보 기준과 절차 마련 및 점검(반기 1회 이상)
 - 도급 등을 받는 자의 산업재해 예방을 위한 조치 능력과 기술에 관한 평가기준·절차, 안전·보건 관리비용에 관한 기준과 건설업 및 조선업의 경우 도급 등을 받는 자의 안전·보건을 위한 공사기간 또는 건조기간 등에 관한 기준

- 지방자치단체·공공기관의 경우 지방계약법 등 법령상의 계약절차 등을 따르고 있으므로 기관 임의의 기준과 절차 마련에 한계가 있으나
- 도급, 용역, 위탁 시 산재예방 관련 능력을 평가 또는 고려하여 업체 선정
 - (경쟁입찰) 산업안전보건법에 따른 조치 위반으로 사망 등 중대한 위해를 가한 자의 입찰 제한 등 지방계약법 시행령 및 행정안전부예규 등에 따라 안전관련 기준을 준수하여 입찰 추진
 - (수의계약) 지방계약법 시행령 제25조에 따른 수의계약 시에도 업무수행 능력뿐 아니라, 산재예방 조치 능력 고려

◇ 지방계약법 시행령 및 행정자치부예규의 안전·보건 관련(예시)

지방계약법 시행령

제92조(부정당업자의 입찰 참가자격 제한)②항3호의 가. 계약의 이행 과정에서 안전대책을 소홀히 하여 공중(公衆)에게 위해(危害)를 끼친 자 또는 사업장에서 「산업안전보건법」에 따른 안전·보건조치를 소홀히 하여 근로자 등에게 사망 등 중대한 위해를 끼친 자

(행정안전부예규) 지방자치단체 입찰 및 계약 집행기준

제2장 예정가격 작성요령: (제조공사그 밖의 용역의) 원가계산시 경비 항목에 산업안전보건관리비 산정
(14) 산업안전보건관리비: 작업현장에서 산업재해 및 건강장해 예방을 위해 법령에 의거 요구되는 비용을 말한다.)

(행정안전부예규) 지방자치단체 입찰시 낙찰자 결정기준

제1장 입찰참가자격 사전심사기준: 신인도 평가((라) 사고사망만인율, (마)건설재해와 제재 처분)
제2장 시설공사 적격심사 세부기준: 입찰공사의 신인도 평가기준(산업재해발생보고의무 위반 건수가 배분된 자, 사고사망만인율, 산업재해 예방활동 실적 등)
제6장 일괄입찰 등의 입찰참가자격 사전심사기준: 사회적 신인도(사고사망만인율, 산업재해 발생보고 위반건수, 공동수급체의 경우 사고사망만인율)

VI

의무이행 확인·재해보고 절차

1

안전·보건 의무이행 확인

○ 추진 내용

- 대 상: 학교(기관)
- 점검자: 중대산업재해 예방 전담조직, 학교(기관) 관리감독자
- 시 기: **반기 1회 이상 이행 여부 점검**
- 방 법: 점검표를 이용하여 자체 점검, 필요시 외부전문기관 위탁

조항	점검 내용(중대재해처벌법 시행령상 점검항목)
제4조3	◦ 유해·위험 요인 확인·개선 여부 점검
제4조5	◦ 안전보건관리책임자, 관리감독자 등이 해당 업무를 충실하게 수행하는지 평가·관리
제4조7	◦ 안전·보건에 관한 종사자 의견 청취 후 개선방안 마련하였는지 평가·관리 - 산업안전보건위원회 운영 현황, 종사자 의견 청취를 통한 개선 반영 실태 점검
제4조8	◦ 중대산업재해 및 급박한 위험 대비 매뉴얼에 따라 조치하고 있는지 점검 - 작업 중지, 대응조치, 구호조치, 추가피해방지 조치 등
제4조9	◦ 도급,위탁,용역 등이 안전·보건 확보 기준과 절차에 따라 이루어지고 있는지 - 재해 예방 조치능력과 기술이행, 안전·보건 관리비용 집행 등
제5조②	◦ 안전·보건 관계법령에 따른 의무이행사항 및 이행여부 점검 후 결과 보고 - 분야별·시설별 안전관리 현황 및 의무사항 이행실태 점검

○ 점검 절차



○ 안전·보건 점검종류 및 내용

종 류	내 용	점 검 자	점검방법
정기점검	일일점검, 주간점검	업무담당자	육안점검
	반기점검, 연간점검	관리감독자	점검표
임시점검	중대산업재해 발생 등 기타 필요에 의하여 임시로 시행	안전·보건관리자 외부전문기관	점검표
수시점검	모든 작업자 작업시작 전과 작업 중 및 작업종료 후 실시 하는 점검으로 정리정돈 철저	업무담당자	육안점검
특별점검	중대산업재해 발생시 자체 안전점검반을 구성하여 종합적인 안전점검 실시 ※ 필요시 외부전문기관에 위탁하거나 전문가에 점검 의뢰	안전·보건관리자 외부전문기관	점검표

○ 점검결과 조치

- 자체 점검 결과 중대산업재해 발생 위험요인 확인 시 즉시 시정·개선 조치
 - 정기점검 결과 위험요인 확인 시 관리감독자는 시정·개선 조치
 - 중대산업재해 발생 위험요인 확인 및 조치결과에 대해 관리책임자에 보고
- 점검결과 개선계획, 조치사항은 정기안전보건교육 및 실적 기록 보관(5년간)

2 재해발생 보고 절차

○ 중대산업재해 발생 시 보고 절차

- 사고발생 처리: 학교(기관)→도교육청(인성건강과,교육지원청)→지방고용노동청
 - 재해발생 처리 절차 준수 안내
 - 대상: 중대산업재해, 산업재해 발생 전체
 - 보고절차: 학교(기관) → 도교육청(인성건강과, 교육지원청) →지방고용노동청
- ※ 전라북도교육청: (평일)산업안전보건담당 ☎063-239-3400~5/ 팩스 063-220-9414
(휴일·야간)당직실 (☎063-239-3115/ 팩스 063-220-9431)

- 제출 서류: 산업재해조사표
- 제출 기관: 도교육청, 교육지원청, 관할지역지방고용노동청
- 제출 기한: 산업재해조사표 작성(최대 1개월 이내)
- 재해발생 시 학교(기관)에 대한 조치
 - 중대산업재해: 도교육청 사고조사 실시 및 사고 재발 방지대책 수립 시행

○ 중대산업재해 발생보고 및 기록의 보존

- 중대산업재해 발생시 ⇒ 사고즉시 유선보고, 지체 없이 서면보고
- 산업재해조사표, 재발방지계획 등 관련 자료는 5년간 보존

VII

향후 추진일정

○ 도교육청

- 안전·보건 게시판 등 종사자 의견청취 창구 마련(' 22. 2월)
- 산업안전보건위원회 운영(' 22. 1~4분기)
- 직종별 산업안전보건 매뉴얼(시설, 통학차량보조, 경비 등) 및 관리감독자 동영상 교육자료 공유(' 22. 상반기)
- 식생활관 작업환경개선 T/F(안전, 급식, 시설) 구성 운영 (' 22. 상반기)
- 조리종사원 특수건강검진 표본 실시 (' 22. 1~4월)
- 55세이상 또는 10년 이상 종사자 저선량 폐 시티(CT) 촬영 실시 (예정)
- 산업재해예방 컨설팅 연중 실시

○ 소속기관 및 공립학교

- 안전·보건 게시판 등 종사자 의견청취 창구 마련(' 22. 2월)
- 안전·보건 의무이행 확인 (붙임1): 상·하반기 1회 이상

붙임1
중대재해처벌법 의무 이행 사항

순	법 조항	항 목	의무 사항	이행 사항	추진시기		
					도교육청	교육기관 (학교)	
1. 재해예방에 필요한 안전보건관리체계의 구축 및 그 이행에 관한 조치							
1-1	시행령 제4조 제1호	안전·보건 목표와 경영 방침의 설정	설정	목표 설정	안전·보건에 관한 기본적인 경영철학과 의사결정의 일반적인 목표 설정	‘22.1월	
				경영방침 설정	안전·보건에 관한 지속적인 개선 및 실행 방향 등 경영방침 설정	‘22.1월	
			게시	목표 및 경영방침 게시	목표와 경영방침을 학교(기관) 내 게시 등 주지	‘22.1월	‘22.1월
1-2	시행령 제4조 제2호	안전·보건업무를 총괄· 관리하는 전담 조직 설치	전담조직	전담 조직 2명 이상 구성	안전·보건에 관한 업무를 총괄·관리할 수 있는 합리적인 인원으로 전담 조직 구성	‘22.3월	
1-3	시행령 제4조 제3호	사업장 유해·위험요인 확인·개선에 대한 점검	절차	유해·위험 요인 확인·개선 업무절차 마련	사업장의 특성에 따른 업무로 인한 유해·위험요인의 확인 및 개선 대책의 수립·이행 절차 마련	연 중	
			점검	반기 1회 이상 점검	유해·위험요인의 확인 및 개선 사항을 반기 1회 이상 점검 후 필요한 조치 이행 ※ 산안법 제36조 위험성평가 시 1회 점검으로 간주	반기1회	반기1회
1-4	시행령 제4조 제4호	재해예방에 필요한 안전· 보건에 관한 인력·시설· 장비 구비와 유해·위험요인 개선에 필요한 예산 편성 및 집행	예산편성 및 집행	안전·보건에 관한 인력, 시설 및 장비의 구비 예산 편성 및 집행	재해 예방을 위하여 필요한 안전·보건에 관한 인 력, 시설 및 장비 구비를 위한 예산 편성 및 집행	연 중	연 중
				유해·위험요인의 개선 예산 편성 및 집행	유해·위험요인을 제거·대체·통제에 필요한 예산 편성 및 집행	연 중	연 중
1-5	시행령 제4조 제5호	안전보건관리책임자등 충실한 업무수행에 지원	권한·예산	안전보건관리책임자 등 업무 수행에 필요한 권한과 예산 부여	안전보건관리책임자, 관리감독자 등이 산안법에서 정해진 업무수행을 할 수 있도록 권한과 예산부여	연 중	연 중

순	법 조항	항 목		의무 사항	이행 사항	추진시기	
						도교육청	교육기관 (학교)
			평가 기준 마련 평가·관리	- 안전보건관리책임자 등의 업무수행 평가 기준 마련 - 반기 1회 이상 평가·관리	- 산안법에 따른 안전보건관리책임자, 관리감독자 등의 수행 업무 평가 기준 마련 - 평가 기준에 따라 반기 1회 이상 평가·관리	반기1회	반기1회
1-6	시행령 제4조 제6호	산업안전보건법에 따른 안전관리자, 보건관리자 등 전문인력 배치	전문인력배치	산안법 제17조, 제18조, 제22조에 따라 전문인력 배치	산업안전보건법에 따른 안전관리자, 보건관리자, 산업보건의 배치	‘22.1월	
1-7	시행령 제4조 제7호	종사자 의견 청취 절차 마련, 청취 및 개선방안 마련·이행 여부 점검	절차 마련	종사자 의견 청취 절차 마련 및 청취	- 안전·보건에 관한 종사자 의견 청취 절차 마련 - 절차에 따라 종사자의 의견 청취	‘22.2월	‘22.2월
			점검 이행	개선방안 마련 및 이행 여부 반기 1회 이상 점검	종사자의 의견 청취 후 재해예방에 필요한 개선방안 마련 및 이행 여부 반기 1회 이상 점검	반기1회	반기1회
1-8	시행령 제4조 제8호	중대산업재해 발생 시 등 조치 매뉴얼 마련 및 조치 여부 점검	비상대응 매뉴얼	중대재해발생 대비 매뉴얼 마련	중대재해 발생 및 급박한 위험이 있을 경우를 대비하여 아래 사항이 포함된 매뉴얼 마련 - 작업 중지, 근로자 대피, 위험요인 제거 등 대응조치 - 중대산업재해를 입은 사람에 대한 구호 조치 - 추가 피해방지를 위한 조치	‘22.3월	
			매뉴얼 공유	비상대비 매뉴얼 종사자 전원 공유	긴급상황 시 체계적으로 대응하도록 종사자 전원 공유	‘22.3월	‘22.3월
			점검	반기 1회 이상 점검	매뉴얼에 따른 조치 여부를 반기 1회 이상 점검	반기1회	반기1회
1-9	시행령 제4조 제9호	도급, 용역, 위탁 등의 경우 평가기준 마련 및 이행 여부 점검	기준·절차	도급, 용역, 위탁 시 안전·보건 확보 기준과 절차 마련	도급, 용역, 위탁 등을 하는 경우, 아래 사항이 포함된 종사자의 안전·보건 확보 기준과 절차 마련 - 산업재해 예방을 위한 조치 능력과 기술에 관한 평가기준·절차 - 안전·보건을 위한 관리비용에 관한 기준 - 안전·보건을 위한 공사기간에 관한 기준	‘22.3월	‘22.3월

순	법 조항	항 목		의무 사항	이행 사항	추진시기	
						도교육청	교육기관 (학교)
			점검	안전·보건 확보를 위한 기준과 절차에 따른 이행 여부 점검	안전·보건 확보를 위한 기준과 절차에 따른 이행 여부 점검을 받기 1회 이상 점검	반기1회	반기1회
2. 재해 발생 시 재발방지 대책의 수립 및 그 이행에 관한 조치							
1	재해 발생 시 재발방지 대책의 수립 및 그 이행에 관한 조치	대책 수립 및 이행	재발방지 대책 수립 및 이행	재해 발생 시 재해 발생 원인조사 및 결과 분석을 경영책임자에게 보고 후 사업장의 특성 등을 고려한 재발 방지 대책 수립 및 이행	재해발생시	재해발생시	
3. 중앙행정기관 및 지방자치단체가 개선·시정을 명한 사항 이행 조치							
1	중앙행정기관 및 지방자치단체가 개선·시정을 명한 사항 이행 조치	이행	개선·시정을 명한 사항 이행 조치	종사자의 안전·보건상 유해·위험을 방지하기 위하여 중앙행정기관, 지방자치단체가 명한 관계 법령상의 개선·시정사항 이행	해당사항시	해당사항시	
		보고		중앙행정기관, 지방자치단체의 행정처분이 있는 경우, 경영책임자 등에게 보고	해당사항시	해당사항시	
4. 안전·보건 관계 법령에 따른 의무 이행에 필요한 관리상의 조치							
1	안전·보건 관계 법령에 따른 의무 이행에 필요한 관리상의 조치	이행 조치	안전·보건 관계 법령에 따른 의무 이행	경영책임자 등은 종사자의 안전 및 보건 확보를 위하여 안전·보건 관계 법령상 의무사항 이행·관리	연중	연중	
		교육 및 점검	안전보건교육 및 점검	안전·보건 관계 법령에 따라 실시하는 유해·위험 작업에 관한 안전보건교육 실시 여부 받기 1회 이상 점검	반기1회	반기1회	

안전보건관리책임자의 업무 수행에 대한 사항을 자율점검표를 활용하여 점검합니다.

자가진단 항목	네	아니요	비고
1. 산업재해 예방계획에 대해 수립 이행			
2. 안전보건관리규정의 작성 및 변경에 관한 사항 이행			
3. 안전보건교육에 관한 사항 이행			
4. 작업환경측정 등 작업환경 점검 및 개선 이행			
5. 근로자 건강검진 등 건강관리에 관한 사항 이행			
6. 산업재해 원인 조사 및 재발 방지대책 수립 이행			
7. 산업재해 통계 기록 유지 및 관리			
8. 안전장치 및 보호구 구입 등 이행			
9. 그 밖에 근로자 유해·위험 방지조치에 관한 사항 이행			

관리감독자의 업무 수행에 대한 사항을 자율점검표를 활용하여 점검합니다.

자가진단 항목	네	아니요	비고
1. 기계.기구 또는 설비의 안전.보건 점검 및 이상 유무의 확인			
2. 작업복.보호구 및 방호장치의 점검과 그 착용.사용에 관한 교육.지도			
3. 산업재해 발생 보고 및 이에 대한 응급조치			
4. 작업장 정리. 정돈 및 통로확보에 대한 확인. 감독			
5. 안전관리자 및 보건관리자에 해당하는 사람의 지도. 조언에 대한 협조			
6. 작업장 유해 또는 위험한 기계.기구 및 설비에 대한 자체검사			
7. 위험성평가를 위한 업무에 기인하는 유해. 위험요인의 파악 및 그 결과에 따른 개선조치의 시행			

붙임3

안전보건관리체계 자율점검표(공통)

1. 경영자 리더십

효과적인 안전보건관리체계를 구축하고 이행하기 위해서는 경영자가 확고한 '리더십'으로 비전을 제시하고, 인력·시설·장비 등 자원을 제공해야 합니다.

자가진단 항목	네	아니요	비고
1. 사업주가 '근로자의 생명 보호'와 '안전한 작업환경 조성'을 기업 경영의 우선되는 가치로 삼고 있다.			
2. 사업주의 안전·보건 목표와 개선의지를 담은 안전·보건 경영 방침을 수립하고 그 적정성을 주기적으로 검토한다.			
3. 안전·보건 경영방침을 인트라넷·게시판·작업현장 등에 게시하여 대부분의 근로자가 알고 있다.			
4. 안전·보건 경영방침을 하청업체, 파견업체, 공급·판매업체도 알고 있다.			
5. 안전·보건에 관한 목표를 설정하고 목표 달성을 위한 실행계획을 수립한다.			
6. 주기적으로 사업주(CEO) 주재의 안전·보건관련 회의를 진행하여 위험요인의 제거·대체 및 통제에 필요한 자원의 확인 등 안전보건관리 체계의 정상적인 작동 여부를 확인한다.			
7. 위험요인의 제거·대체 및 통제를 위한 구체적인 계획을 수립하고, 이행에 필요한 예산을 배정한다.			
8. 안전·보건 관리를 위한 인력을 법정 최소요건 이상으로 충분히 확보한다.			
9. 안전·보건 확보를 위한 안전·보건 조직의 제안이 원활하게 이행 될 수 있도록 권한을 부여한다.			
10. 안전보건관리규정 등 내부규정에 구성원의 권한과 책임을 정하고, 그 적정성을 주기적으로 검토한다.			
11. 안전보건관리체계 구축·이행은 안전관리자·보건관리자만의 업무가 아닌 최고책임자와 관리자의 기본적인 업무임을 명확히 한다.			
12. 안전보건관리규정 등 내부규정에 안전·보건과 관련한 업무절차를 정하고 있다.			
13. 구성원들이 안전·보건활동에 참여할 수 있는 시간을 보장한다.			
14. 사업주는 안전·보건활동에 적극적인 참여자에게 인센티브를 제공하는 등 참여를 위한 분위기를 조성한다.			

2. 근로자의 참여

성공적인 안전보건관리체계 구축·이행을 위해서는 잠재된 위험에 대해 가장 잘 알고 있는 현장 작업자의 참여가 반드시 필요합니다.

자가진단 항목	네	아니요	비고
1. 안전·보건 경영방침과 목표, 산업안전보건법령의 주요 내용, 안전보건관리규정, 산업안전보건위원회 의결사항 등을 홈페이지, 게시판에 게시한다.			
2. 사업장 내 유해·위험 기계·기구 및 물질, 위험장소 등을 대부분의 근로자가 알고 있다.			
3. 산업재해 및 아차사고 발생 현황 등을 공개하여 대부분의 근로자가 알고 있다.			
4. 안전·보건 확보와 관련 사업장 내 구성원들이 참여할 수 있는 공식적인 절차를 적극적으로 알린다.			
5. 산업안전보건위원회, 도급인·수급인 안전보건협의체 등을 통해 구성원의 의견을 적극적으로 수렴한다.			
6. 작업 전 안전미팅(TBM), 안전제안활동, 안전·보건신고함 등 법적 절차 외 구성원의 의견을 수렴하는 절차를 운영한다.			
7. 위험요인 파악 및 제거·대체·통제방안 마련 시 해당 작업과 연계된 근로자를 참여시킨다.			
8. 위험요인별 재해 발생 시나리오 및 조치계획 수립 시 해당 작업과 연계된 근로자를 참여시킨다.			
9. 위험요인 신고, 제도개선 제안 시 인센티브를 부여한다.			
10. 위험요인 신고·제안자에게 불이익이 없도록 하여 자유롭게 의견을 제시할 수 있도록 한다.			
11. 신고 및 제안에 대한 조치결과를 정기적으로 공개한다.			

3. 위험요인 파악

산업재해 예방은 위험요인 파악에서 시작합니다. 위험요인과 위험의 정도를 제대로 알고만 있어도, 경각심을 가지고 작업할 수 있습니다.

자가진단 항목	네	아니요	비고
1. 경영자·관리자, 현장 작업자의 참여를 바탕으로 위험요인을 주기적으로 파악한다.			
2. 근로자뿐만 아니라 파견업체, 공급·판매업체, 고객 등 모든 구성원이 위험요인을 신고·제보할 수 있는 절차를 운영한다.			
3. 산업재해 및 아차사고를 조사하여 위험요인을 파악한다.			
4. 동종업체의 산업재해를 조사 및 참고하여 위험요인을 파악한다.			
5. 파악한 위험요인을 유형별로 정리한다.			
6. 보유하고 있는 위험기계·기구·설비, 유해·위험 화학물질 현황을 관리대장 등을 통해 관리한다.			
7. 새로운 기계·기구·설비 또는 화학물질 도입 시 사전에 위험요인을 파악하는 절차를 두고 관리한다.			
8. 위험장소에 안전보건표지를 부착하고, 출입 및 작업시 별도로 관리하는 절차가 있다.			
9. 작업방법을 고려한 위험요인을 파악한다.			
10. 새로운 작업의 경우 작업위험성평가 등을 실시하여 작업 위험을 파악한다.			

4. 위험요인 제거·대체 및 통제

위험요인을 제거·대체하거나 통제할 수 있는 방안을 마련할 때
‘사람은 실수하고 기계는 고장날 수 있다는 점’을 특히 유의해야 합니다.

자가진단 항목	네	아니요	비고
1. 각각의 위험요소에 대해 사고발생 가능성(빈도)과 중대성(강도)을 예측하여 위험의 정도를 평가한다.			
2. 위험요인 우선순위를 정하고, 감소대책을 수립한다.			
3. 위험요인별 개선방안 마련 시 현장작업자가 참여하고, 사업주의 검토가 이루어진다.			
5. 위험요인별 개선방안 마련 시 제거 → 대체 → 통제 → 보호구 순으로 검토한다.			
6. 위험요인별 개선방안 마련 시 가능한 공학적 통제방안 이상으로 복수의 방안을 마련한다.			
7. 위험요인별 개선방안이 결정되면, 개선시기, 예산·인력 배정방안, 담당자 지정을 포함한 종합적인 대책을 마련한다.			
8. 위험요인 제거·대체 및 통제를 위한 종합적인 대책을 모든 구성원에게 공유·교육하고 이행한다.			
9. 보유하고 있는 기계·기구 및 설비 등에 대한 점검·정비 절차가 있다.			
10. 새로운 기계·기구·설비 도입, 화학물질 변경, 운전조건 변화 등 공정 변경 시 사전에 안전을 고려하는 절차가 있다.			
11. 위험작업에 대한 작업 절차서를 작성한다.			
12. 비정형 작업 등 위험작업 시 작업허가제, LOTO(Lock Out, Tag Out) 절차를 운영한다.			
13. 모든 구성원에게 안전보건관리체계 전반에 대해 주기적으로 교육 한다.			

5. 비상조치계획 수립

중대재해 발생에 대처할 수 있는 비상조치계획을 수립하고 준비함으로써 피해를 최소화할 수 있습니다.

자가진단 항목	네	아니요	비고
1. 위험요인별로 어떤 재해가 발생할 수 있는지를 검토하여 중대재해로 이어질 수 있는 재해요인을 파악한다.			
2. 발생 가능한 사고의 유형 및 형태, 사고 발생 시 초래될 결과 등을 확인·예측한다.			
3. 공장별·현장별 위험성이 높은 위험요인에 대해 재해 발생 시나리오를 작성한다.			
4. 재해 발생 시나리오별 조치계획을 작성하여 관계 부서, 공정, 유해·위험물질, 재해유형, 원인, 피해범위 등을 목록화하여 관리한다.			
5. 비상조치계획에는 필요한 인력 및 시설·장비(인적·물적 자원)가 적절히 포함되어 있다.			
6. 비상조치계획에 작업중지·근로자 대피·위험요인 제거 등 대응조치, 재해자 구호조치, 추가피해 방지를 위한 조치가 포함되어 있다.			
7. 비상조치계획에 상황보고 및 전파체계, 조치별 대응조직 및 담당자의 역할이 적절히 구분되어 있다.			
8. 비상 시 즉각 탈출할 수 있는 비상구가 충분히 마련되었고, 즉각 알아볼 수 있는 형태로 표시되어 있다.			
9. 비상상황에 대비한 병원, 소방서 등 유관기관과의 협조체계가 마련되어 있다.			
10. 비상조치계획에 따라 주기적으로 훈련하고 적정성을 검토한다 (반기1회 이상).			
11. 훈련과정에서 발견된 문제점을 검토하여 조치계획을 개선한다.			

6. 도급·용역·위탁 시 안전·보건 확보

안전보건관리체계는 소속 근로자뿐만 아니라,
사업장 내 모든 구성원을 대상으로 구축하고 이행해야 합니다.

자가진단 항목	네	아니요	비고
1. 도급·용역·위탁 시 안전·보건 수준을 평가하는 절차가 있고, 이에 따라 선정이 이루어진다.			
2. 도급·용역·위탁 시 안전·보건 수준 평가 기준이 적절하여, 그 결과 안전·보건 능력을 갖춘 자가 선정된다.			
3. 도급·용역·위탁 시 도급·용역·위탁 등을 받는 자의 안전·보건을 위한 관리비용, 공사기간 등에 대한 검토 기준이 있다.			
4. 도급·용역·위탁 시 도급·용역·위탁 등을 받는 자의 산재예방 능력 평가 기준에 따라 평가·선정이 이루어지는지를 주기적으로 점검한다(반기1회 이상).			
5. 도급·용역·위탁 시 도급·용역·위탁 등을 받는 자의 적정 안전·보건 관리비용 검토 후 비용이 지급되는지를 주기적으로 점검한다(반기1회 이상).			
6. 도급·용역·위탁 시 도급·용역·위탁 등을 받는 자의 적정 공사기간 검토 후 해당 사업이 이루어지는지를 주기적으로 점검한다(반기1회 이상).			
7. 도급·용역·위탁 시 사전에 유해·위험물질의 유해성·위험성, 유해·위험 작업에 대한 주의사항 등 안전·보건에 관한 정보를 제공한다.			
8. 도급·용역·위탁받은 자가 안전·보건에 관한 의견을 전달하는 절차가 있고, 그에 대한 검토 및 처리결과를 근로자에게 공유한다.			
9. 도급·용역·위탁 업무 시 유해·위험한 작업의 경우 안전작업허가제를 통해 관리하고, 점검반을 구성하여 수시로 안전·보건 점검을 실시한다.			
10. 도급·용역·위탁받은 자가 실시하는 위험성평가, 안전보건교육 등 안전·보건활동의 적정성을 검토·확인한다.			
11. 도급·용역·위탁 업무 완료시 안전·보건 업무 평가를 실시하여 이를 활용한다.			

7. 평가 및 개선

안전보건관리체계 이행 현황을 정기적으로 확인하고,
문제점을 파악·개선하여 안전보건관리체계를 지속적으로 개선합니다.

자가진단 항목	네	아니요	비고
1. 전 부서 및 구성원을 대상으로 안전·보건에 관한 성과를 평가한다.			
2. 안전·보건에 관한 평가 시 근로자 의견 검토 및 반영, 도급·용역·위탁 시 안전·보건 관리에 관한 사항을 포함한다.			
3. 안전·보건에 관한 성과평가 결과를 다음 연도 목표설정 및 실행계획 수립에 반영한다.			
4. 안전보건관리체계가 계획 및 내부규정에 따라 운영되는지 주기적으로 확인한다.			
5. 산업재해 발생 시 사고의 원인을 찾기 위하여 조사팀을 구성하여 현장의 문제점을 조사한다.			
6. 산업재해 발생 시 사고의 근원적인 원인을 찾기 위하여 업무절차 및 자원배정의 적정성 등 안전보건관리체계 전반을 점검한다.			
7. 안전보건관리체계 점검팀 구성, 점검 종류, 점검 주기, 점검 방법 등을 내부규정으로 정하여 운영한다.			
8. 점검결과 발견된 문제 및 개선방안은 사업주에게 보고하고, 근로자에게 교육 등을 통해 전파한다.			
9. 도출된 문제 및 개선방안 마련시 근원적인 문제점이 개선되도록 충분한 자원을 배정한다.			
10. 점검 결과 마련된 개선방안은 개선시기, 담당, 예산·인력 배정방안을 포함하여 조치계획을 수립한다.			
11. 중대재해처벌법상에 규정된 정기적인 안전보건관리체계 관련 점검·평가 의무를 이행한다. (유해·위험요인 개선, 안전보건관리책임자 등의 업무 수행, 근로자 의견 청취, 비상조치 매뉴얼, 도급·용역·위탁)			

붙임4

안전보건관리체계 자율점검표(직종별)

직종별 업무 유해·위험 요인에 대해 자율점검을 실시하고, 유해·위험요인의 발견시에는 즉시 개선하여 직종별 안전사고를 예방하여야 함

1. 급식종사자 관련

자가진단 항목	네	아니요	비고
1. 바닥의 물·기름·물때 등으로 인해 미끄러질 위험 여부			
2. 통로 확보 및 통행로나 바닥에 호스, 물품 적재·방치 여부			
3. 장애물(문턱·배관·패인곳 및 돌출부 등)로 인해 넘어질 위험 여부			
4. 조리장·계단·통로에 적절한 조명 설치 여부			
5. 계단에 난간 설치, 답단 끝에 미끄러짐 방지 조치 여부			
6. 미끄러짐 방지 장화 등 보호구 착용 여부			
7. 청소 후 트렌치 덮개를 원상태로 덮어 놓았는지 여부			
8. 왁스, 물청소 등으로 넘어짐 위험장소에 "미끄러짐표지" 부착 여부			
9. 문은 쉽게 열고 닫을 수 있는 구조를 유지하고 있는지 여부			
7. 재료 운반대차 및 배식차에 끼일 위험 여부			
8. 양념재료(마늘·파·양파 등) 분쇄기·절단기에 말려들 위험 여부			
9. 기계의 회전체(벨트·체인·회전날개 등)에 방호덮개 설치 여부			
10. 리프트, 덤웨이터의 안전한 사용 여부 - 사람 탑승금지 조치, (출입)문이 열린 상태에서는 동작이 안 되도록 조치되어 있는지 여부 - 사용중량, 경고표지 부착 여부 등			
11. 절단기·분쇄기 칼날 부위에 베임방지용 덮개 설치 여부			

자가진단 항목	네	아니요	비고
12. 칼날 등에 베일 위험을 방지하기 위한 조치 여부			
13. 칼 용도 외 사용 여부 (김치포장 끈 제거, 캔 뚜껑 제거, 식용류 뚜껑 제거 등)			
14. 식자재 운반카트의 바퀴 고정장치(stopper) 정상작동 여부			
15. 부딪힘 사고 유형별 예방 확인 - 선반 등 돌출부 부딪힘 - 이동 중인 급식카트와 부딪힘 - 이동 중 시야 미확보 부딪힘 - 식기세척, 청소 후 일어서다가 물체와 부딪힘 - 의자, 작업발판 등 위에서 내려오다가 미끄러져 부딪힘			
16. 전기 기계·기구에 감전 예방용 접지 상태 여부			
17. 누전차단기 설치 및 월1회 이상 동작 점검 여부			
18. 전선의 노후화 또는 피복손상, 심하게 구부러짐 여부			
19. 가스누출감지기, 경보기가 정상적으로 작동하는지 여부			
20. 가스공급배관에서 가스가 누출되고 있지 않은지 여부			
21. 급식실 작업장 환기는 충분히 실시하고 있는지 여부			
22. 환기 방법	(ex) 자연환기, 국소배기장치 사용 등		
23. 환기장치 설치 및 조리 시 사용여부			
24. 환기장치 작동 여부			
25. 급식실 후드청소 주기	(ex) 매일, 매주, 매월등		
26. 급식실 위치	(ex) 지상, 지하, 반지하 등		
27. 급식실에 적합한 소화기 비치 및 정상작동 여부			
28. 국술 등에 한꺼번에 많은 양의 식자재를 넣고 있지 않은가			

자가진단 항목	네	아니요	비고
29. 뜨거운 물, 국 등이 들어있는 회전식 국솥 핸들고정 장치가 정상적으로 고정되어 있는지 여부			
30. 자외선 살균기, 전격살충기 등 램프 적정선정 및 정상작동 여부			
31. 기타 각종 위험요인으로부터 근로자 보호조치 여부			
32. 고온 스팀 사용장소에 “고온 경고” 또는 “화상주의” 표지 게시 여부			
33. 뜨거운 용기 취급시 방열장갑 또는 보조집게 사용여부			
34. 조리실 등 고온다습하고 환기가 불충분한 장소에 적절한 환기, 통풍, 냉방시설 설치 및 관리여부			
35. 물질안전보건자료(MSDS)의 게시(비치) 및 교육 여부			
36. 취급용기 및 포장에 MSDS 경고표지 부착 여부			
37. 세제, 청소제 등 화학물질 취급시 고무장갑 등 적정 보호장구 착용여부			
38. 근골격계부담작업 유해요인조사 실시여부			
39. 근골격계질환 예방을 위하여 인력작업 보조설비 및 편의설비 등 작업환경 개선여부			
40. 근골격계부담작업 종사자에 대한 유해성 주지 (교육 등) 적정성			
41. 중량물 안내포스터 부착 유무 - 5kg 이상 물체를 중량물로 취급			
42. 작업 전·후 스트레칭 실시 및 적정 휴식시간 배분 여부			
43. 운반작업 시 적절한 양 운반, 2인 1조작업 또는 이동대차 등 운반 보조도구 사용여부			

2. 경비업무 관련

자가진단 항목	네	아니요	비고
1. 랜턴, 야광조끼, 야광봉, 안전화 등 챙겼는가?			
2. 계단을 오르내릴땐 손잡이를 잡는가?			
3. 주머니에 손을 넣고 경사, 결빙, 어두운 곳을 순찰하지 않는가?			
4. 흡연하면서 작업하거나 근무 중 음주하지 않는가?			
5. 통로는 충분히 밝은가?			
6. 통로는 정리정돈 되어 걸려 넘어질 위험이 없는가?			
7. 계단은 파손부위가 없고 미끄럼방지 조치를 하였는가?			
8. 경비책임자가 주기적으로 현장을 점검하는가?			
9. 현장 점검결과 문제점은 빠른 시일 내에 해결하는가?			
10. 비상연락망이 게시되어 있는가?			
11. 소화기 및 소화전의 작동 및 사용방법을 아는가?			
12. 화재발생 시 소방 및 대피방법을 알고 있는가?			
13. 무거운 물체 운반 시 2인 1조로 작업을 실시하는가?			
14. 올바른 중량물 취급방법에 대해 알고 있는가?			
15. 작업 전, 중, 후 주기적으로 스트레칭을 하는가?			

3. 통학보조 관련

자가진단 항목	네	아니요	비고
1. 운전원은 차량이 항상 청결하도록 유지하였는가?			
2. 운전 중 흡연 및 식음, 통화 등은 하지 않았는가?			
3. 운전 중 직무수행에 필요한 사람 이외의 탑승은 없었는가?			
4. 배차되지 않은 차량의 사적인 운행 행위는 금지되었는가?			
5. 운전원은 차량 밖으로 이동시 잠금장치를 하였는가?			
6. 운전원은 경제속도운행 및 안전운행에 노력하였는가?			
7. 승차 시 학생들의 안전한 탑승이 확인 된 후에 출발하였는가?			
8. 하차 시 학생들의 안전한 상태를 확인 후 하차하였는가?			
9. 승하차 시 지정된 장소에 대기하고 있던 학부모와 인사를 나누고 학생들을 안전하게 인도하였는가?			
10. 운행 중 창밖으로 손을 내밀거나 하는 위험 행동을 통제했는가?			
11. 출발 전 학생들의 안전벨트 착용 등의 상태를 확인하였는가?			
12. 차량의 학교 도착 후 유실물과 차량의 상태는 확인하였는가?			

4. 시설관리 관련

자가진단 항목	네	아니요	비고
1. 위험작업 시 안전모, 안전화 등 개인보호구를 착용하였는가?			
2. 사다리 작업 시 안전한 작업방법을 숙지하고 있는가?			
3. 각종 계기류 확인 시 감전 예방을 위한 절연장갑을 착용하였는가?			
4. 기계 점검, 보수 시 동력원을 완전히 차단 후 작업하는가?			
5. 고장난 승강기를 임의로 열거나 기기를 조작하지는 않는가?			
6. 승강기 점검, 보수 시 접근금지 표지판을 부착하는가?			
7. 각종 전기기구 작업 시 작업자가 감전사고에 대한 작업방법을 확실하게 인지하고 있는가?			
8. 화학물질 취급 및 저장 시 별도의 지정된 장소에 보관하는가?			
9. 사용하는 화학물질의 위험성 또는 유해성에 대해 정확히 알고 있는가?			
10. 소화기 및 소화전의 작동 및 사용방법을 아는가?			
11. 무거운 물체 운반 시 2인 1조로 작업을 실시하는가?			
12. 올바른 중량물 취급방법에 대해 알고 있는가?			
13. 작업 전, 중, 후 주기적으로 스트레칭을 하였는가?			

5. 복도 및 화장실 청소 작업 관련

자가진단 항목	네	아니요	비고
1. 바닥에 작업자가 걸려 넘어질 위험이 있는 장애물은 제거하였는가?			
2. 근로자의 통행에 장애가 없도록 채광 또는 조명시설이 충분한가?			
3. 교차점이나 코너에는 충돌방지용 거울을 설치하였는가?			
4. 다른 사람과 충돌을 방지하기 위하여 우측통행을 하는가?			
5. 화장실 타일이 깨지거나 비어있는 부분은 없는가?			
6. 청소 전 화장실 내부에 사람이 있는 지 확인하였는가?			
7. 화장실 천정이나 높은 벽 청소 시 사용하는 사다리에 미끄럼방지 조치를 하였는가?			
8. 화장실 세면대나 변기 위에 올라가서 작업을 하지 않는가?			
9. 청소 중에는 "청소 중"을 알리는 표지를 하고 작업하는가?			
10. 청소 후 바닥에 미끄러운 세제나 물기를 깨끗이 제거하는가?			
11. 청소도구를 지정된 위치에 보관하는가?			
12. 자극성 세제를 이용한 청소 시 고무장갑을 착용하는가?			
13. 청소 중에는 미끄럼 방지용 장화를 착용하는가?			

붙임5

산재 및 중대재해 발생 보고서식

■ 산업안전보건법 시행규칙 [별지 제30호서식] <개정 2021. 11. 19.>

산업재해조사표

※ 뒤쪽의 작성방법을 읽고 작성하시기 바라며, []에는 해당하는 곳에 √ 표시를 합니다.

(앞쪽)

I. 사업장 정보	① 산재관리번호 (사업개시번호)	사업자등록번호	
	② 사업장명	③ 근로자 수	
	④ 업종	소재지 (-)	
	⑤ 재해자가 사내 수급인 소속인 경우(건설업 제외)	원도급인 사업장명 사업장 산재관리번호 (사업개시번호)	파견사업주 사업장명 사업장 산재관리번호 (사업개시번호)
	건설업만 작성	발주자	[] 민간 [] 국가·지방자치단체 [] 공공기관
		⑦ 원수급 사업장명	공사현장 명
		⑧ 원수급 사업장 산재 관리번호(사업개시번호)	
		⑨ 공사종류	

※ 아래 항목은 재해자별로 각각 작성하되, 같은 재해로 재해자가 여러 명이 발생한 경우에는 별지에 추가로 적습니다.

II. 재해 정보	성명	주민등록번호 (외국인등록번호)	성별	[] 남 [] 여
	주소	휴대전화 - -		
	국적	[] 내국인 [] 외국인 [국적:]	⑩ 체류자격:	[] 직업
	입사일	년 월 일	⑫ 같은 종류업무 근속 기간	년 월
	⑬ 고용형태	[] 상용 [] 임시 [] 일용 [] 무급가족종사자 [] 자영업자 [] 그 밖의 사항 []		
	⑭ 근무형태	[] 정상 [] 2교대 [] 3교대 [] 4교대 [] 시간제 [] 그 밖의 사항 []		
	⑮ 상해종류 (질병명)	⑯ 상해부위 (질병부위)	⑰ 휴업예상 일수	휴업 [] 일

III. 재해 발생 개요 및 원인	⑱ 재해 발생 개요	발생일시 []년 []월 []일 []요일 []시 []분
	발생장소	
	재해관련 작업유형	
	재해발생 당시 상황	
⑲ 재해발생원인		

IV. ⑳ 재발 방지 계획	
----------------------	--

※ ㉑ 재발방지 계획 이행을 위한 안전보건교육 및 기술지도 등을 한국산업안전
보건공단에서 무료로 제공하고 있으니 즉시 기술지원 서비스를 받으려는 경
우 오른쪽에 √ 표시를 하시기 바랍니다.

즉시 기술지원 서비스 요청 []

※ 근로복지공단은 재해자의 개인정보를 활용하는 것에 동의하는 사람에 한
정하여 해당 재해자에게 산재보험급여의 신청방법을 안내하고 있으니 관련
안내를 받으려는 재해자는 오른쪽에 √ 표시를 하시기 바랍니다.

산재보험급여 신청방법 안내를 위한
재해자의 개인정보 활용 동의 []

작성자 성명
작성자 전화번호

작성일

년

월

일

사업주

(서명 또는 인)

근로자대표(재해자)

(서명 또는 인)

() 지방고용노동청장(지청장) 귀하

재해 분류자 기입란

발생형태

□□□

기인물

□□□□□

(사업장에서는 적지 않습니다)

작업지역·공정

□□□

작업내용

□□□

210mm×297mm[백상지(80g/㎡) 또는 중질지(80g/㎡)]

작성 방법

I. 사업장 정보

① 산재관리번호(사업개시번호): 근로복지공단에 산업재해보상보험 가입이 되어 있으면 그 가입번호를 적고 사업장등록번호 기입란에는 국세청의 사업자등록번호를 적습니다. 다만, 근로복지공단의 산업재해보상보험에 가입이 되어 있지 않은 경우 사업자등록번호만 적습니다.

※ 산재보험 일괄 적용 사업장은 산재관리번호와 사업개시번호를 모두 적습니다.

② 사업장명: 재해자가 사업주와 근로계약을 체결하여 실제로 급여를 받는 사업장명을 적습니다. 파견근로자가 재해를 입은 경우에는 실제로 지휘·명령을 받는 사용사업주의 사업장명을 적습니다. [예: 아파트를 건설하는 종합건설업의 하수급 사업장 소속 근로자가 작업 중 재해를 입은 경우 재해자가 실제로 하수급 사업장의 사업주와 근로계약을 체결하였다면 하수급 사업장명을 적습니다.]

③ 근로자 수: 사업장의 최근 근로자 수를 적습니다(정규직, 일용직·임시직 근로자, 훈련생 등 포함).

④ 업종: 통계청(www.kostat.go.kr)의 통계분류 항목에서 한국표준산업분류를 참조하여 세세분류(5자리)를 적습니다. 다만, 한국표준산업분류 세세분류를 알 수 없는 경우 아래와 같이 한국표준산업명과 주요 생산품을 추가로 적습니다.

[예: 제철업, 시멘트제조업, 아파트건설업, 공작기계도매업, 일반화물자동차 운송업, 중식음식점업, 건축물 일반청소업 등]

⑤ 재해자가 사내 수급인 소속인 경우(건설업 제외): 원도급인 사업장명과 산재관리번호(사업개시번호)를 적습니다.

※ 원도급인 사업장이 산재보험 일괄 적용 사업장인 경우에는 원도급인 사업장 산재관리번호와 사업개시번호를 모두 적습니다.

⑥ 재해자가 파견근로자인 경우: 파견사업주의 사업장명과 산재관리번호(사업개시번호)를 적습니다.

※ 파견사업주의 사업장이 산재보험 일괄 적용 사업장인 경우에는 파견사업주의 사업장 산재관리번호와 사업개시번호를 모두 적습니다.

⑦ 원수급 사업장명: 재해자가 소속되거나 관리되고 있는 사업장이 하수급 사업장인 경우에만 적습니다.

⑧ 원수급 사업장 산재관리번호(사업개시번호): 원수급 사업장이 산재보험 일괄 적용 사업장인 경우에는 원수급 사업장 산재관리번호와 사업개시번호를 모두 적습니다.

⑨ 공사 종류, 공정률, 공사금액: 수급 받은 단위공사에 대한 현황이 아닌 원수급 사업장의 공사 현황을 적습니다.

가. 공사 종류: 재해 당시 진행 중인 공사 종류를 말합니다. [예: 아파트, 연립주택, 상가, 도로, 공장, 댐, 플랜트시설, 전기공사 등]

나. 공정률: 재해 당시 건설 현장의 공사 진척도로 전체 공정률을 적습니다.(단위공정률이 아님)

II. 재해자 정보

⑩ 체류자격: 「출입국관리법 시행령」 별표 1에 따른 체류자격(기호)을 적습니다. [예: E-1, E-7, E-9 등]

⑪ 직업: 통계청(www.kostat.go.kr)의 통계분류 항목에서 한국표준직업분류를 참조하여 세세분류(5자리)를 적습니다. 다만, 한국표준직업분류 세세분류를 알 수 없는 경우 알고 있는 직업명을 적고, 재해자가 평소 수행하는 주요 업무내용 및 직위를 추가로 적습니다.

[예: 토목감리기술자, 전문간호사, 인사 및 노무사무원, 한식조리사, 철근공, 미장공, 프레스조작원, 선반기조작원, 시내버스 운전원, 건물내부청소원 등]

⑫ 같은 종류 업무 근무기간: 과거 다른 회사의 경력부터 현직 경력(동일·유사 업무 근무경력)까지 합하여 적습니다.(질병의 경우 관련 작업근무기간)

⑬ 고용형태: 근로자가 사업장 또는 타인과 명시적 또는 내재적으로 체결한 고용계약 형태를 적습니다.

가. 상용: 고용계약기간을 정하지 않았거나 고용계약기간이 1년 이상인 사람

나. 임시: 고용계약기간을 정하여 고용된 사람으로서 고용계약기간이 1개월 이상 1년 미만인 사람

다. 일용: 고용계약기간이 1개월 미만인 사람 또는 매일 고용되어 근로의 대가로 일급 또는 일당제 급여를 받고 일하는 사람

라. 자영업자: 혼자 또는 그 동업자로서 근로자를 고용하지 않은 사람

마. 무급가족종사자: 사업주의 가족으로 임금을 받지 않는 사람

바. 그 밖의 사항: 교육·훈련생 등

⑭ 근무형태: 평소 근로자의 작업 수행시간 등 업무를 수행하는 형태를 적습니다.

가. 정상: 사업장의 정규 업무 개시시각과 종료시각(통상 오전 9시 전후에 출근하여 오후 6시 전후에 퇴근하는 것) 사이에 업무수행하는 것을 말합니다.

나. 2교대, 3교대, 4교대: 격일제근무, 같은 작업에 2개조, 3개조, 4개조로 순환하면서 업무수행하는 것을 말합니다.

다. 시간제: 가목의 '정상' 근무형태에서 규정하고 있는 주당 근무시간보다 짧은 근로시간 동안 업무수행하는 것을 말합니다.

다. 그 밖의 사항: 고정적인 심야(야간)근무 등을 말합니다.

⑮ 상해종류(질병명): 재해로 발생한 신체적 특성 또는 상해 형태를 적습니다.

[예: 골절, 절단, 타박상, 찰과상, 중독·질식, 화상, 감전, 뇌진탕, 고혈압, 뇌졸중, 피부염, 진폐, 수근관증후군 등]

⑯ 상해부위(질병부위): 재해로 피해가 발생한 신체 부위를 적습니다.

[예: 머리, 눈, 목, 어깨, 팔, 손, 손가락, 등, 척추, 몸통, 다리, 발, 발가락, 전신, 신체내부기관(소화·신경·순환·호흡배설) 등]

※ 상해종류 및 상해부위가 둘 이상이면 상해 정도가 심한 것부터 적습니다.

⑰ 휴업예상일수: 재해발생일을 제외한 3일 이상의 결근 등으로 회사에 출근하지 못한 일수를 적습니다.(추정 시 의사의 진단 소견을 참조)

III. 재해발생정보

⑱ 재해발생 개요: 재해원인의 상세한 분석이 가능하도록 발생일시[년, 월, 일, 요일, 시(24시 기준), 분], 발생 장소(공정 포함), 재해관련 작업유형(누가 어떤 기계·설비를 다루면서 무슨 작업을 하고 있었는지), 재해발생 당시 상황[재해 발생 당시 기계·설비·구조물이나 작업환경 등의 불안정한 상태(예시: 떨어짐, 무너짐 등)와 재해자나 동료 근로자가 어떠한 불안정한 행동(예시: 넘어짐, 까임 등)을 했는지]을 상세히 적습니다.

[작성예시]

발생일시	2013년 5월 30일 금요일 14시 30분
발생장소	사출성형부 플라스틱 용기 생산 1팀 사출공정에서
재해관련 작업유형	재해자 000가 사출성형기 2호기에서 플라스틱 용기를 꺼낸 후 금형을 점검하던 중
재해발생 당시 상황	재해자가 점검중임을 모르던 동료 근로자 000가 사출성형기 조작 스위치를 가동하여 금형 사이에 재해자가 끼어 사망하였음

⑲ 재해발생 원인: 재해가 발생한 사업장에서 재해발생 원인을 인적 요인(무의식 행동, 착오, 피로, 연령, 커뮤니케이션 등), 설비적 요인(기계·설비의 설계상 결함, 방호장치의 불량, 작업표준화의 부족, 점검·정비의 부족 등), 작업·환경적 요인(작업정보의 부적절, 작업자세·동작의 결함, 작업방법의 부적절, 작업환경 조건의 불량 등), 관리적 요인(관리조직의 결함, 규정·매뉴얼의 불비·불충족, 안전교육의 부족, 지도감독의 부족 등)을 적습니다.

IV. 재발방지계획

⑳ "19. 재해발생 원인"을 토대로 재발방지 계획을 적습니다.

중대재해 발생보고서

문서번호 :

20 . . .

수 신 :

발 신 :

1. 사업장 개요

사업장명	원청		대표자		소재지		근로자수		업종	
	하청									

2. 재해자 인적사항

성명	주민등록번호	소속	직종	입사일자	동종경력	재해정도
					년 월	<input type="checkbox"/> 사망(명) <input type="checkbox"/> 부상(명) (치료예상기간 : 일)

3. 재해발생 내용 및 조치현황

일시	장소	발생형태	기인물	행정조치
				<input type="checkbox"/> 시정지시 <input type="checkbox"/> 사용중지 <input type="checkbox"/> 부분·전면작업중지 <input type="checkbox"/> 기타 <input type="checkbox"/> 해당없음

- 재해발생 인지경위
- 재해발생경위
- 조치 및 전망
- 조사반 편성방법
- 기타 중요한 사항

210mm×297mm
일반용지 60g/m²

구분	산업안전보건법	중대재해처벌법
의무주체	사업주 - 사업장 단위 안전보건관리책임자를 행위자로 처벌	경영책임자 - 법인은 양벌규정으로 처벌
보호대상	근로자, 수급인의 근로자	종사자 - 근로자, 노무제공자, 수급인, 수급인의 근로자 및 노무제공자
형사처벌대상 및 형량	안전보건관리책임자 (사망) 7년이하 징역 또는 1억원이하 벌금 (그외) 안전보건조치 미준수시 5년이하 징역 또는 5천만원이하 벌금	경영책임자 (사망) 1년이상 징역 또는 10억원이하 벌금(병과 가능) (그외) 7년이하 징역 또는 1억원이하 벌금
재해정의	(중대재해) 산업재해 중 - 사망자 1명이상 - 3개월이상 요양 필요 부상자 동시 2명이상 - 부상자 또는 직업성 질병자 동시 10명이상	(중대산업재해) 산안법상 산업재해 중 - 사망자 1명이상 - 동일 사고로 6개월 이상 치료 필요 부상자가 2명 이상 - 동일 유해요인으로 직업성 질병자 1년 내 3명 이상 (중대시민재해) 공중이용시설·교육기관 제외
의무내용	안전보건관리체계 구축 안전조치 - 위험기계, 위험물질 사용 시 - 조작, 운반 등 위험한 작업 시 - 추락, 붕괴 등 위험한 장소에서 작업 시 보건조치 - 분진, 흙, 병원체 등 건강장해 - 고온, 저온, 소음 등 건강장해 - 단순반복작업 등 인체 부담작업 - 환기·청결 등 적정기준 미유지로 발생한 건강장해	안전보건관리체계 구축 및 이행에 관한 조치 ① 안전보건목표와 경영방침 설정 ② 총괄 관리 전담 조직 설치 ※ 컨트롤타워 역할: 총괄관리의 의미로 안전·보건업무 직접수행의 의미는 아님 ③ 유해·위험요인 확인·개선 절차 마련 및 점검·조치 ④ 인력, 시설, 장비 구비 및 개선 예산 편성 집행 ⑤ 안전보건관리책임자의 충실한 업무수행 지원 ⑥ 전문인력 배치(안전·보건관리자 등) ⑦ 종사자 의견청취 절차 마련, 점검 ⑧ 중대산업재해 발생 시 조치 매뉴얼 마련 ⑨ 제3자의 도급, 용역, 위탁의 안전관리를 위한 평가기준 및 절차 마련 의무이행에 필요한 관리상의 조치 ① 연 2회 이상 점검, 결과보고 ② 인력, 예산 지원 ③ 안전보건교육 실시 및 확인

Q1. 안전·보건 관계 법령은 구체적으로 어떤 것이 있는지?

- 법률의 목적이 근로자의 안전 및 보건 확보를 위한 것으로서 관련 규정을 담고 있는 광산안전법, 선원법, 연구실 안전환경 조성에 관한 법률 등을 포함하며,
 - 법 제정 목적은 일반 공중의 안전을 확보하기 위한 내용이지만 그 규정에서 ‘직접적으로’ 근로자 등 노무를 제공하는 자의 안전·보건 확보를 위한 내용을 규정한 폐기물 관리법 등을 포함함
- ※ 산업안전보건법, 광산안전법, 원자력안전법, 항공안전법, 선박안전법, 연구실 안전환경 조성에 관한 법률, 폐기물관리법, 생활물류서비스산업발전법, 선원법, 생활주변방사선 안전관리법(고용노동부 중대재해처벌법 해설서 예시)

Q2. 산업안전보건법 제17조부터 제19조까지 및 제22조에 따라 두어야 하는 인력이 총 3명 이상의 의미는 무엇입니까?

- 사업장의 안전관리자, 보건관리자, 안전보건관리담당자, 산업보건의가 총 3명 이상이며, 상시근로자 수가 500명 이상인 경우 전담조직을 설치하여야 합니다.
 - 안전관리자 등 3명 이상은 교육서비스업의 경우 현업근로자 50명 이상을 의미합니다.

Q3. 공무원인 교직원도 중대재해처벌법상의 종사자에 해당되는지?

- 공무원도 임금을 목적으로 근로를 제공하는 사람으로서 근로기준법상 근로자이므로 중대재해처벌법상의 종사자에 해당

Q4. 산업안전보건법의 '안전보건관리책임자'와 중대재해처벌법의 '경영책임자'의 관계는?

- 중대재해처벌법의 경영책임자등은 사업 전체를 대표하고 사업을 총괄하는 권한과 책임이 있는자이며,
 - 산업안전보건법의 안전보건관리책임자는 하나의 사업장을 단위로 하여 산업안전보건법 제15조제1호부터 제9호까지의 업무를 총괄하는 자임
 - 국립대학 및 시도교육청의 경우 총장과 교육감이 중대재해처벌법 상의 경영책임자이며, 산업안전보건법상의 안전보건관리책임자에 해당함

Q5. 법 제5조 도급, 용역, 위탁 등 관계에서의 안전 및 보건 확보의무에 발주도 포함되는지?

- 발주도 민법상 도급의 일종이지만 발주자는 종사자가 직접 노무를 제공하는 사업 또는 사업장에 대한 실질적인 지배·관리·운영을 하는 자가 아닌 주문자에 해당하는 것이 일반적임
 - 따라서 실질적인 지배·관리·운영을 했다고 볼만한 사정이 없는 한 책임을 부담하지 않는 것이 일반적이나, 학교에서 소규모로 발주하는 유지·보수 공사는 사안별 구체적으로 판단할 것으로 보임