

# 2017학년도 돌봄교실 안전관리 계획

소성초등학교

## 1 안전 관리 계획

### 가 1 안전 점검 및 교육

- 1) 안전 점검
  - 가) 돌봄지도일지에 체크사항을 넣어 수시로 교실점검 실시
  - 나) 매달 수시안전점검표로 돌봄교실 및 주변 환경 총 점검을 실시
- 2) 안전 교육 환경 구성
  - 가) 교실 내 안전규칙 및 안전 대책 교육
  - 나) 소화기 활용법 안내 및 안전대피요령 교육
- 3) 돌봄교실 참여 학생 및 관계자(담당교사, 돌봄전담사 등)에 대한 안전교육 실시 및 사례 대처 방법에 대한 시뮬레이션 실시
- 4) 보건교사의 협조를 받아 담당교사 및 돌봄전담사에 대한 응급 처치 및 심폐소생술 교육 실시
- 5) 안전교육 연간 계획표

월	구분	주제	목 표
3	학교 안전	교실안전	교실에서 일어날 수 있는 사고에 대해 알고 안전한 행동을 한다.
		학습도구	학용품 사용 중에 일어날 수 있는 사고의 종류를 알고, 올바른 사용법을 안다.
		급·간식 시간	급·간식 시 지킬 점을 알고 바른 식사 태도를 갖는다.
		치아관리	깨끗하고 튼튼한 치아를 위해 올바른 양치방법을 안다.
4	보행 안전	계단 안전	우측통행을 한다.
		교내 통행	교실 출입이나 복도 통행 시 안전하게 행동한다.
		안전한 통학	안전한 통학 방법을 익힌다.
		횡단보도, 안전규칙	신호등을 구별하고 안전하게 횡단보도를 건넌다.
5	놀이 안전	안전한 놀이	놀이할 때 위험한 곳이나 주의할 점에 대하여 안다.
		놀이기구의 안전	놀이기구의 이름과 안전하게 놀이하는 방법을 알고 익힌다.
		탈 것의 안전	바퀴달린 놀이 기구의 안전한 이용 방법과 안전규칙을 알고 익힌다.
		놀잇감의 안전	놀잇감을 갖고 놀이할 때 주의사항을 알고 안전하게 놀이한다.

월	구분	주제	목 표
6	장소 · 동물 안전	현장학습 안전	현장학습 시 안전규칙을 알고 안전한 행동을 한다.
		화장실에서 안전	화장실을 깨끗하고 바르게 사용한다.
		동물로부터 안전	야외활동 시 벌이나 여름철 해충의 위험성과 예방법을 알고 대처한다.
			애완동물을 주의하여 키운다.
7	물놀이 · 식중독 안전	안전한 실내 물놀이	실내 수영장 물놀이 안전규칙을 익힌다.
		안전한 실외 물놀이	계곡이나 강, 해수욕장에서 안전하게 물놀이를 한다.
		음식물의 안전	신선하고 안전한 음식을 골라 먹는다.
		식중독의 예방	식중독을 예방하기 위하여 우리가 할 일을 알아보고 실천한다.
8	자연 재해	태풍	태풍이 불 때 주의할 점을 알고 안전하게 대처한다.
		지진	지진 발생 시 올바른 대처 방법을 알고 실천한다.
		집중호우, 해일	집중호우 발생 시 위험에 대비하며, 안전한 생활을 한다.
		황사	황사가 발생하는 원인 및 황사 발생 시 예방하는 방법을 알고 대비한다.
9	교통 안전	교통수단의 이용	일상생활에서 교통법규를 지킨다.
			버스나 전철 등 교통수단을 안전하고 바르게 이용한다.
		교통안전	교통 표지판의 규칙을 알고 지킨다.
		승강기 안전	승강기를 이용할 때 바르고 안전하게 이용한다.
10	사람에 대한 안전	내 몸은 소중해요	신체의 정확한 이름을 알고 소중히 여긴다.
		성폭력 안전	성폭력의 개념 및 위험성에 대해 알고 낯선 사람의 지나친 친절에 조심한다.
		위험한 상황 대처법	위험한 상황에서 나를 지키기 위한 방법을 알고 대처한다.
		내 몸을 지켜요	내 몸을 위해 지켜야 할 일을 알아보고 실천한다.
11	집안 안전	전기 안전	전기를 안전하게 사용하기 위한 방법을 알고 익힌다.
		가스 안전	안전하게 가스를 사용하도록 한다.
		집 안 놀이 안전	집 안에서 안전하게 논다.
		질식 및 중독 안전	가정용품에 의한 질식과 중독 사고의 예방법을 이해한다.
12	화재 안전	화재의 안전	화재의 원인 및 예방 방법을 알고 안전한 생활을 할 수 있다.
		소중한 불 위험한 불	불의 중요성 및 위험성을 알고 안전하게 다루는 방법을 익힌다.
		화재대피 방법 알기	화재의 위험으로 안전하게 대피하는 방법을 알고 대처한다.
		화상 안전	화상의 위험성과 응급 처치 방법을 알고 대처한다.

월	구분	주제	목 표
1	겨울철 안전	겨울철 보행	겨울철 보행에 주의할 점을 알아보고 안전한 보행을 한다.
		놀이 안전	안전규칙을 알고 안전한 빙상놀이를 한다.
		인터넷 안전	인터넷의 좋은 점, 나쁜 점 및 인터넷의 건전한 사용 방법을 알고 실천한다.
			인터넷의 예절을 알고 올바르게 사용한다.
2	보건 안전	위생청결과 건강안전	개인위생, 청결로 건강을 지킨다.
		안전한 약물	약물 오·남용과 피해야 할 약물의 부작용을 알고 대처한다.
			약물을 올바르게 사용하고 안전하게 복용한다.
		흡연 및 음주 안전	흡연과 음주의 폐해를 알고 대처한다.

## 나 | 시설 안전

### 1) 교실 환경

- 가) 교실 창문에 안전망 또는 안전바를 설치하여 학생 추락을 방지하고 창문 주변에는 딛고 올라설 만한 물건을 두지 않음
- 나) 정수기는 화상방지 조절기 제품을 사용하고 주기적으로 관리
- 다) 돌봄교실 내 돌봄전담사 시선의 사각지대가 없도록 설치
- 라) 전기난방 안전장치는 돌봄전담사가 관리
- 마) 구급상자를 비치하여 안전사고 발생 시 즉시 대처하고 학교보건실 사용 사전 협조 체제 구축
- 바) 소화기는 신속하게 사용할 수 있도록 주요 장소에 설치
- 사) 돌봄교실과 관리실, 교무실, 다른 교실과 상호 연결되는 통신망 설치

### 2) 비품 및 가구

- 가) 칼, 송곳, 가위 등과 같이 날카로운 물건은 잠금장치가 있는 곳에 보관
- 나) 무거운 비품은 수납장 아래쪽에 보관
- 다) 노후화 된 책걸상 확인 및 교체

### 3) 교재 및 교구

- 가) 교구의 날카로운 부분이나 모서리, 가시, 갈라진 곳 등 확인
- 나) 손상이나 마모로 인하여 상해위험성이 있는 교구는 즉시 수리·교체
- 다) 안전성이 검증된 제품으로 구입

### 4) 플러그 및 전자제품

가) 사용하지 않는 콘센트는 안전덮개 씌움

나) 컴퓨터 등의 전기코드는 학생들의 안전을 확보하여 설치

5) 학교환경

가) 돌봄교실 주변 및 출입구에는 CCTV를 통해 외부로부터의 내방자를 확인하고, 수상한 사람의 침입을 막아 안전사고 예방·관리

나) 돌봄교실이 소재한 주출입구에는 외부인의 출입을 제한하기 위하여 현관 또는 출입구에 잠금장치와 인터폰 등을 설치하여 외부인의 출입 관리

다) 학교안전인력과 지역 경찰서와 연계하여 순찰 강화

라) 위기 발생 시 인근 경찰서 및 지구대 등에 즉시 신고 가능한 시스템 구축 및 비상연락망 비치

다 | 돌봄 활동 안전

1) 실내활동

가) 문구류 사용 시 사전지도 철저

나) 교실, 복도 및 계단, 화장실에서 지켜야 할 안전지도 실시

다) 안전생활을 위해 지켜야 할 안전 생활 규칙을 교실에 부착하여 지도

2) 실외활동

가) 돌봄전담사의 시선이 미치지 않는 구석진 장소에서 학생들이 놀지 않도록 점검

나) 실외 놀이 시설물이 안전하게 고정되어 있는지 부패나 손상이 있는지 확인

다) 경기를 하거나 놀이를 할 때 놀이규칙 사전지도

라) 학생 건강 상태를 사전에 파악하여 적절한 실외활동 지도

3) 체험활동

가) 사전 답사를 실시 후 안전계획을 수립하고 안전교육을 실시

나) 학생 인솔 시 (담당)교사가 반드시 동행하여 안전지도 철저

다) 버스는 등록된 차량으로 인적사고에 대비한 보험가입이 되어 있는지 확인

라) 체험 활동 시 지켜야 할 안전사고 예방 사전지도 실시

체험활동 관련 안전지도 내용	
교통안전	• 횡단보도 이용 시 교통안전규칙을 지키고 뛰지 않는다. • 대중교통 이용 시 대중교통 이용 안전규칙에 따르며, 차례를 지키고 장난을 치지 않는다.
승강기안전	• 에스컬레이터를 탈 때는 황색 안전선 안에 서고 손잡이를 잡는다. • 에스컬레이터에서는 뛰거나 걷지 않는다.
물놀이 · 빙상활동	• 음식섭취 후 바로 활동하지 않고, 반드시 준비운동을 한다. • 안전규칙을 지키며 개인행동을 하지 않는다. • 선생님이나 안전요원이 지켜보는 곳에서 놀이 활동을 한다.
관람 활동	• 선생님의 지도에 따르며 개인행동하지 않는다. • 전시된 작품이나 물건을 함부로 만지지 않는다.

## 라 | 급간식 및 식품 안전

- 1) 급식 및 간식 안전계획을 수립
- 2) 급·간식을 제공할 때는 특이 체질의 유·무를 확인
- 3) 급·간식의 준비 과정 및 위생 관리에 유의
- 4) 냉장고는 내부를 정리 정돈하며 냉장고 안팎의 청결 유지
- 5) 정수기는 주기적으로 관리하며 정수기의 온수는 안전장치가 잘 작동하는지 확인
- 6) 조리 시 사용한 모든 기구 기물은 식사 후 세척, 소독, 건조
- 7) 쓰레기통 및 음식물 쓰레기통은 뚜껑이 있는 것을 사용

## 마 | 귀가 안전

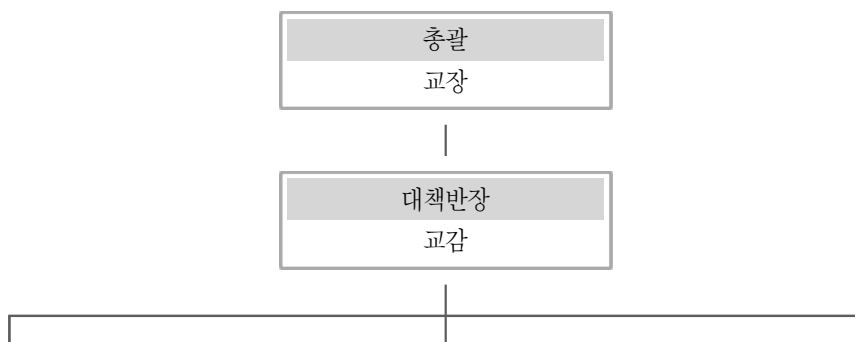
- 1) 학생의 개별 귀가 시간은 귀가 동의서에 의해 귀가하는 것을 원칙으로 함.
- 2) 스쿨버스 및 택시 하교를 운행함

## 바 | 사고 대비 및 대처

- 1) 사고 처리 절차

응급환자 이송준비	응급상황에 대한 도움요청
<ul style="list-style-type: none"> <li>• 신속한 응급처치를 한다.</li> <li>• 119(병원) 구급차를 부른다.</li> <li>• 학부모에게 연락을 취한다. (의료기관 선택 의사 확인)</li> <li>• 학부모와 연락이 닿지 않을 때 (119를 통해 응급상황별 전문병원을 안내받도록 한다.)</li> </ul>	<div style="display: flex; align-items: center; justify-content: center;"> <div style="border: 1px solid black; padding: 5px; text-align: center;"> 돌봄전담사 ⋮  </div> <span style="font-size: 2em; margin: 0 10px;">➔</span> <div style="border: 1px solid black; padding: 5px; text-align: center;"> • 환자 이송 • 응급처치의 도움 </div> </div>

- 2) 응급 환자처리 대책반 구성



응급처치반
돌봄전담사 및 보건교사
<ul style="list-style-type: none"> <li>• 응급처치</li> <li>• 119연락</li> <li>• 최초 상황 보고</li> <li>• 이송 시 응급 상황에 동승</li> <li>• 이송, 진료에 관한 기록</li> </ul>

상황대응반
돌봄담당교사 및 담임교사
<ul style="list-style-type: none"> <li>• 학부모 대응 및 지원</li> <li>• 사고 발생 관련 정보수집</li> <li>• 돌봄 활동의 결손 지원</li> <li>• 상황 보고 및 관리</li> </ul>

행정지원반
행정실장
<ul style="list-style-type: none"> <li>• 차량 지원</li> <li>• 치료비 등 행정 지원</li> </ul>

### 3) 응급상황에 대한 판단 기준

응급 판단 기준
<p>※ 병원이나 응급실로 가야 하는 경우 응급상황에 제대로 대처하기 위해서는 사고나 질병으로 이상이 발생한 아동의 상태가 응급상황이라는 것을 인식할 수 있어야 한다.</p> <p>㉠ 응급증상 및 이에 준하는 증상</p> <ul style="list-style-type: none"> <li>• 기도 폐쇄, 호흡곤란(숨을 쉬지 않거나 1분에 30번 이상 숨을 쉴 때)</li> <li>• 맥박이 약하거나 없을 때    • 출혈이 심한 경우    • 의식이 없을 때</li> <li>• 개방골절 및 응급수술을 요하는 경우</li> </ul> <p>㉡ 열이 날 때</p> <ul style="list-style-type: none"> <li>• 의식이 없거나 점점 나빠질 때    • 다리를 절거나 움직이지 못할 때</li> <li>• 빠르게 숨을 쉬거나 숨쉬기 힘들어서 잘 먹지 못하거나 놀지 못할 때</li> <li>• 목이 뻣뻣하거나 경련을 할 때</li> </ul> <p>㉢ 토할 때</p> <ul style="list-style-type: none"> <li>• 반복적으로 심하게 토할 때    • 배가 평소보다 부른 듯이 보일 때</li> <li>• 배를 움켜잡고 소리를 지를 정도로 심한 복통을 동반하는 경우</li> <li>• 3일 이내에 머리를 다친 적이 있는 경우</li> <li>• 탈수현상(소변량이 줄고 혀가 말라 있는 등)이 있는 경우</li> <li>• 녹색 혹은 피 색깔의 구토를 하는 경우</li> </ul> <p>㉣ 기타</p> <ul style="list-style-type: none"> <li>• 검은 색 변을 보거나 피가 섞인 변을 볼 때</li> <li>• 머리를 다친 후 의식이 흐리거나 자려고만 할 때</li> <li>• 경미한 부상    • 염좌, 단순골절이 의심될 때    • 고열, 단순 외상 등</li> </ul>

### 4) 사고보고

가) 대책반 구성 및 처리 절차에 따라 진행(사고보고서 작성)

나) 안전사고가 발생하면 피해 학생의 입장에서 우선 대처함을 원칙으로 함

다) 학생 안전사고 발생 시 즉시 담당 부장 및 학교장에게 보고(필요한 경우, 상급 기관에 보고)

라) 사고 다툼의 경우를 대비하여 발생부터 종결까지의 경과를 기록하고 목격자를 확보

마) 사고 처리 및 상황 관리는 학교 측의 창구를 단일화하여 대처하고, 담당 교사 또는 담임교사가 학교안전공제회에 통보

## 2 급·간식 관리 계획

### 가. 기본 방침

- 학생의 영양과 수요를 고려한 간식의 다양성 확보와 급식업체 선정 및 식중독 등 안전사고 예방을 위한 위생관리 철저

### 나. 비용부담

- 초등돌봄교실 이용 학생 전액 무상으로 제공

### 다. 간식

#### 1) 간식의 종류

- 식중독 사고 등 안전사고를 미연에 방지하기 위해 완제품 등을 제공하되 학교여건에 따라 자체 조리 가능 (예) 제철과일, 요거트, 우유, 빵, 떡, 두유 등)
- 학생 영양 및 수요 등을 고려하여 가급적 다양하게 제공하고, 안전성을 확보

#### 2) 간식 구입 방법

- 신선한 간식을 제공할 수 있는 간식 제공업체를 선정

#### 3) 간식식단 작성

- 식단은 월 단위로 작성하여 활용 권장

### 라. 급·간식 사후처리

- 1) 학생 수에 맞춘 급·간식 계획 수립으로 잔반 최소화

### 마. 급·간식 구입 및 정산

- 1) 급·간식은 필요할 때 수시로 구입
- 2) 행정실과 협의하여 구입 및 정산

### 바. 급·간식 안전사고 예방

- 1) 학생 체질에 따라 보건교사 및 영양교사와 협조하여 식품 알레르기 현황 등 특이체질을 파악하여 안전사고를 예방
- 2) 급·간식에 대하여 배식하기 전 검식 실시

## 수시 안점점검 리스트

점검일 :           년       월       일(    )

점검자 : (인)

관리	점검사항	그렇다	아니다	비고
교실 시설 안전	창문 주변에 딛고 올라설 만한 물건이 놓여 있는가?			
	가구들은 바닥과 벽에 안전하게 설치되어 있으며, 가구의 볼트와 너트 등이 튼튼하게 고정되어 있는가?			
	수건은 수시로 교체하고 있는가?			
돌봄 교육 활동 안전	실내 활동 시 시설·교재·교구의 안전성을 확인하여 사용하고 있는가?			
	아동들이 실내 활동 안전규칙을 잘 지키고 있는지 수시로 확인·점검하고 있는가?			
	운동장 활동 시 안전한 활동을 위하여 안전규칙을 지키고 있는가?			
급식 및 간식 안전	간식이나 급식의 제공 시, 특히 체질 유·무를 확인하여 주의 식품을 제공하지 않고 있는가?			
	식기류 및 조리 기구는 세척하여 건조하고 있는가?			
	조리자는 안전한 급·간식 제공을 위한 조리자의 개인위생 및 점검사항을 준수하고 있는가?			
화재 예방	사용하지 않는 전기콘센트에는 안전 덮개가 설치되어 있는가?			
	교실에는 화재 감지기가 작동되고 있는가?			
	불필요한 전원은 차단하고 있는가?			
귀가 안전	개인별 귀가시간에 맞춰 안전하게 귀가하고 있는가?			
	귀가 시 학부모가 안심 알리미 문자메시지를 받고 있는가?			
	저녁돌봄 아동은 귀가 시 학부모가 매일 귀가 일지에 날인하고 있는가?			



## 초등돌봄교실 귀가 및 이용 서약서

소성초등학교

※ 해당번호에 (√)표 하시오.

학생명		보호자		연락처	
<p>오후 돌봄만 참여하는 경우 (운영시간 13:10~17:00)</p>		<p>① 보호자와 함께 귀가 한다. (귀가 시각: )</p> <p>② 대리자를 사전에 지정한다. (대리자 이름:                      관계:                      연락처: )</p> <p>③ 기타 (귀가방법: )</p>			
<p>토요 돌봄에 참여하는 경우 (운영시간 9:00~12:00)</p>		희망 퇴실 시간		(        ) 시 (        ) 분	
		① 보호자와 함께 귀가 한다. (                      )			
		관 계	이 름	전화번호	
		부			
		모			
		기타			
		<p>② 대리자를 사전에 지정한다. (대리자 이름:                      관계:                      연락처: )</p>			
<p>응급 처치 시 피해야 할 약 또는 특이 체질</p>					

1. 학생의 주소, 전화번호, 가족관계 등 학생의 신상에 변경이 있을 경우는 즉시 ‘돌봄교실 돌봄전담사’에게 통보하겠습니다.
2. 수업 종료 후 귀가 방법과 퇴실 시각을 준수하며, 퇴실 이후의 안전사고에 대한 것은 학부모의 책임이며, 학교에 어떠한 이의도 제기하기 않음을 서약합니다.
3. 학생이 전염되는 질병이 발생하였을 경우에는 학교에 즉각 통보하고, 학교의 조치에 따르겠습니다.
4. 학생의 질병으로 돌봄전담사가 귀가를 요청할 경우에는 즉시 학생을 데려가겠습니다.
5. 응급조치 이상의 긴급 의료 행위가 요구될 경우에는 부모가 조치를 취해야 하며, 부모에게 연락이 어려운 경우에만 학교에 권한을 위임합니다.

서약일시 20   년   월   일

보호자 : (인)

소성초등학교장



【별첨서식-4】

돌봄교실 비상연락망

소성초등학교

연번	학년반	이름	성별	귀가예정시간	귀가방법	전화(손전화)	주 소	참여방과후프로그램
1								
2								
3								
4								
5								
6								
7								
8								
9								
10								
11								
12								
13								
14								
15								
16								

## <부록> 안전점검 체크리스트

### 1. 교실시설 및 환경

#### ● 교실 공간

연번	점검사항	그렇다	아니다	비고
1	교실은 아동들의 접근이 용이한 곳에 설치되어 있다.			
2	교실을 포함한 부대시설 면적은 아동들이 쾌적하게 활동할 수 있도록 고려하여 설치하도록 한다.			
3	출입문에 안전장치가 되어 있다.			
4	돌봄교실의 환기를 위한 창문의 크기가 적당하다.			
5	돌봄교실은 햇빛이 잘 들어오며, 교실 바깥의 반사물로부터 눈부심이 발생되지 않는다.			
6	실내 조명시설이 잘 갖추어져 있고, 인공조명에 의한 눈부심이 발생되지 않는다.			
7	2층 이상에 위치한 돌봄교실 창문에는 추락사고 예방을 위한 보호 안전망, 안전 바가 설치되어 있다.			
8	창문 주변에는 닫고 올라설 만한 물건이 놓여 있지 않다.			
9	편히 쉴 수 있는 휴식 공간이 마련되어 있다.			
10	별도의 방이 있거나 돌봄교실 안에 조리실이 있을 경우 투명 창이 설치되어 있다.			
11	세면대가 교실 내에 설치되어 있거나 교실과 가까이 위치해 이용이 용이하다.			
12	교실은 돌봄강사의 시선이 미치지 않는 구석이 없다.			

#### ● 교실바닥 및 냉·난방

연번	점검사항	그렇다	아니다	비고
1	바닥은 복사난방 또는 전기 난방이다.			
2	적정 온도를 유지할 수 있는 냉방기가 설치되어 있다.			
3	전기난방 안전장치가 되어 있다.			

● 전기코드 및 전자제품

연번	점검사항	그렇다	아니다	비고
1	사용하지 않는 콘센트는 안전덮개가 끼워져 있다.			
2	벽에 설치된 전자제품은 안전하게 고정되어 있다.			
3	전자제품은 물이 있는 곳으로부터 떨어진 곳에 관리하고 있다.			
4	퇴실 시 불필요한 전원은 차단하고 있다.			

● 가구

연번	점검사항	그렇다	아니다	비고
1	의자와 책상의 높이는 아동의 신체에 알맞은 것을 선택한다.			
2	책상, 정리장 등 가구들은 바닥과 벽에 안전하게 설치되어 있으며, 가구의 볼트, 너트, 못 등이 튼튼하게 고정되어 있다.			
3	책상, 의자 등 모든 가구에는 돌출된 부분이 없고 모서리가 둥글고 표면이 매끄럽게 처리되어 있다.			
4	침구 보관을 위한 수납장이 있다.			

● 교실청결 및 위생

연번	점검사항	그렇다	아니다	비고
1	돌봄교실은 환기 및 청결한 관리로 아동들이 쾌적한 생활을 할 수 있도록 한다.			
2	정기적으로 소독 및 방역을 실시하고 있다.			
3	쓰레기통은 1일 1회 비우고 있다.			
4	청소 도구는 청결하게 관리하고 있다.			
5	청소 도구의 파손 상태를 점검하고 교체하고 있다.			

● 비품

연번	점검사항	그렇다	아니다	비고
1	날카로운 물건(칼, 송곳, 가위 등)은 잠금 장치가 있는 곳에 보관하고 있다.			
2	침구는 천연소재의 것을 사용한다.			
3	침구는 청결하게 관리하고 있다.			
4	교구장 등은 아래 부분에 무거운 비품을 보관하고 있다.			

● 교재 및 교구

연번	점검사항	그렇다	아니다	비고
1	모든 교구는 날카로운 부분이나 모서리, 가시, 갈라진 곳이 없다.			
2	교재 및 교구는 아동의 키에 알맞은 높이에 있다.			
3	교재 및 교구 구입 시 안전성이 검증된 것을 구입한다.			

● 화장실

연번	점검사항	그렇다	아니다	비고
1	화장실은 배수가 잘되는 구조로 되어 있으며 바닥이 항상 건조한 상태로 유지되어 있다.			
2	화장실 바닥표면은 물에 젖어도 미끄러지지 않도록 안전조치가 되어 있다.			
3	세면대는 아동의 신체에 맞도록 설치되어 있다.			
4	칫솔은 청결한 곳에 개인적으로 보관하고 있다.			
5	화장실에 부착된 거울이나 유리창은 파손 여부를 확인하여 교체하고 있다.			
6	냉·온수가 공급되고 있다.			
7	수건은 수시로 교체하고 있다.			
8	세제류는 아동의 손이 닿지 않는 곳에 뚜껑을 잠근 후 따로 관리하고 있다.			

## 2. 돌봄활동 안전

### ● 실내 활동

연번	점검사항	그렇다	아니다	비고
1	교재 · 교구의 마모나 파손 상태 및 유해성 여부를 확인하여 수리 및 교체하고 있다.			
2	문구류를 안전하게 사용할 수 있도록 지도하고 있다.			
3	교실, 복도 및 계단, 화장실에서 지켜야 할 안전규칙을 지도하고 있다.			
4	생활 안전규칙표를 부착하여 안전한 활동이 이루어지도록 하고 있다.			

### ● 실외 활동(운동장 등)

연번	점검사항	그렇다	아니다	비고
1	돌봄강사의 시선이 미치지 않는 구석진 장소에서 아동들이 놀지 않도록 수시 점검한다.			
2	실외 놀이시설물이 안전하게 고정되어 있는지, 부패나 손상이 있는지 확인하고 있다.			
3	상해의 위험요소가 있는지 확인·점검하고 있다.			
4	운동장 활동 시 안전규칙을 사전 지도하여 안전한 활동을 할 수 있도록 한다.			

## 3. 귀가 안전

연번	점검사항	그렇다	아니다	비고
1	돌봄교실 출입구에는 보안을 위한 잠금장치와 인터폰 등이 설치되어 있다.			
2	돌봄교실 주변과 학교 곳곳에는 CCTV가 설치되어 있다.			
3	아동의 안전한 귀가를 위하여 귀가안전 규칙표를 게시하고 있다.			
4	학교보안관과 연계한 순찰 및 문단속 방법시스템 이상 유·무를 매일 점검하고 있다.			
5	야간돌봄 아동은 귀가 시 학부모가 매일 귀가 일지에 날인하고 있다.			
6	아동의 개인별 귀가 시간은 학부모의 요구에 따르고 있다.			
7	돌봄아동의 귀가 시 학부모가 안심 알리미 문자메시지를 받도록 하고 있다.			
8	수시 귀가하는 아동은 학교보안관의 협조 하에 귀가하고 있다.			

#### 4. 급식 및 간식 안전

##### ● 급·간식 계획 등 총괄 관리

연번	점검사항	그렇다	아니다	비고
1	사전 급·간식 안전계획이 수립되어 있다.			
2	입반 시 입반 원서 및 생활조사서 등을 통하여 특이 체질 및 특정 음식에 주의를 요하는 아동을 잘 파악하고 있다.			
3	식단 작성은 아동의 신체 발달과 연령을 고려하여 작성하고 있다.			
4	간식은 필요한 영양소를 공급해 주면서 정규 식사에 영향을 미치지 않게 적당한 양을 공급하도록 하고 있다.			
5	급식은 한 영양소에 편중되지 않고 5대 영양소를 골고루 섭취할 수 있도록 하고 있다.			
6	유제품, 과일, 미니 샌드위치 등을 제공하며, 탄산음료는 제공하지 않도록 하고 있다.			
7	학부모 및 아동을 대상으로 한 급·간식 모니터링 계획을 수립하고 있다.			

##### ● 식재료 구매, 보관, 저장

연번	점검사항	그렇다	아니다	비고
1	식품명, 유통기한 등을 꼭 확인하여 신선한 재료를 구입하고 있다.			
2	식재료는 도착한 즉시 납품업자와 함께 수량과 중량을 확인하고 있다.			
3	냉장·냉동고에 식품을 보관할 때 제품에 표시된 보관 온도를 확인하고 있다.			
4	날고기와 생채소는 냉장고 하단에, 조리된 음식은 냉장고 상단에 보관하고 있다.			
5	냉장고와 냉동고의 적정 온도를 유지하고 식재료의 양은 70% 이하로 하고 있다.			
6	보관중인 식품은 반드시 뚜껑 또는 덮개, 비닐랩 등을 덮어 이물질로부터 식품을 보호하고 있다.			



◎ 조리·배식 및 조리자 위생

	점검사항	그렇다	아니다	비고
1	조리대는 항상 청결하고 위생적으로 관리하고 있다.			
2	조리 시에는 되도록 구이보다는 삶거나 찌는 방법을 이용하고 있다.			
3	음식은 뜨거운 상태에서 배식하지 않고 있다.			
4	매일 조리 작업 전에 조리자의 건강상태를 확인한다.			
5	조리종사자는 손톱 등 위생상태가 양호하다.			
6	조리 작업 전에 앞치마, 머릿수건 등 조리 위생을 위한 용품을 착용한다.			

◎ 시설·설비 위생

연번	점검사항	그렇다	아니다	비고
1	냉장고 안팎은 음식물이나 때가 묻어 있는지 확인하여 세제와 물로 잘 닦은 다음 건조하고 있다.			
2	조리 기구는 음식물 찌꺼기 제거 후, 세척제를 사용하여 닦은 후 충분히 헹구고 있다.			
3	식기류 및 조리 기구는 세척하여 건조시키고 있다.			
4	행주와 수세미는 끓는 물로 삶아 살균, 건조하고 있다.			
5	정수기는 수시로 정수기 꼭지를 소독하고 필터는 업체를 통해 정기적인 위생관리를 하고 있다.			
6	정수기의 온수 안전장치가 잘 작동하는지 확인하고 있다.			
7	자외선 소독고의 살균등 전구가 정상 작동되는지 확인하고 있다.			
8	자외선 소독고는 내부를 청결하게 관리하고 있다.			
9	자외선 소독고 사용 시, 컵을 겹쳐 놓거나 뒤집어 놓지 않고 있다.			
10	조리실에서 발생하는 가스, 매연, 증기 또는 먼지의 바깥 배출과 온도 조절을 위한 충분한 환기시설이 갖춰져 있다.			
11	주방의 가스레인지, 후드, 환풍기 등에 찌든 때가 없이 청결하게 관리하고 있다.			
12	쓰레기통 및 음식물 쓰레기통은 뚜껑이 있는 것을 사용하고 있다.			
13	쓰레기통과 음식물 쓰레기통은 작업이 끝나면 깨끗이 비운 후, 세척하여 건조하고 있다.			

## 5. 화재 예방

### ● 발화 방지

연번	점검사항	그렇다	아니다	비고
1	조리실의 가열 기구는 안전성이 확보되어 있다.			
2	조리실의 가열 기구 및 화기 시설 주변에는 발화성 물질이 없다.			
3	가스레인지 중간 밸브와 가스 누설 자동차단장치가 설치되어 있다.			
4	접근하기 용이한 장소에 누전차단기가 설치되어 있다.			
5	가스 사용기기는 자동으로 점화가 이루어지도록 설치되어 있다.			
6	연소 기구를 사용하는 곳에 환기시설이 설치되어 있다.			

### ● 감지·경보 및 소화

연번	점검사항	그렇다	아니다	비고
1	교실에는 화재 감지기가 작동되고 있다.			
2	교실에는 관리실, 교무실, 다른 교실과 상호 연결되는 통신시설(인터폰 등) 또는 방송시설이 설치되어 있다.			
3	소화기는 교실 안과 밖 최소한 2개 이상이 설치되어 있으며, 소화기의 게이지는 유효범위 초록색 내에 있다.			

### ● 피난안전성

연번	점검사항	그렇다	아니다	비고
1	화재 등의 비상 시 교실 출입문은 2방향 이상의 피난이 가능하도록 설치되어 있다.			
2	피난통로에는 피난에 방해가 되는 시설물이나 적치물이 없다.			
3	출입문, 피난출구에 설치된 문에는 내부로부터의 신속한 탈출을 방해하는 자물쇠나 잠금장치가 없다.			
4	교실은 피난구유도등이나 유도표지가 부착되어 있는 안전한 장소나 1층에 설치되어 있다.			

### ● 화재대피 훈련·지도

연번	점검사항	그렇다	아니다	비고
1	화재대피훈련은 학교 계획에 의해 실시하고 있다.			
2	화재대피훈련 후 안전지도의 결과를 점검하여 다음 훈련에 반영하고 있다.			

◎ 화재 응급 처치

연번	점검사항	그렇다	아니다	비고
1	화상을 입었을 경우 응급처치 방법이 교실에 비치되어 있다.			
2	화재 발생으로 옷에 불이 붙었을 경우 응급처치 방법이 교실에 비치되어 있다.			
3	미진한 불을 소화할 수 있도록 소화기에 사용법이 부착되어 있다.			

◎ 대피

연번	점검사항	그렇다	아니다	비고
1	화재 발생 시 대피 요령이 눈에 띄는 곳에 비치되어 있다.			
2	비상 대피 통로는 화재 발생 시 대피하는데 적합하다.			

◎ 화재 신고

연번	점검사항	그렇다	아니다	비고
1	전화구조 요청을 침착하게 할 수 있도록 화재신고 요령이 전화기 가까운 곳에 부착되어 있다.			

## 6. 돌봄교실에 비치할 상비 의약품

### < 돌봄교실에 비치할 상비 의약품 및 기구의 종류 >

분 류		종 류	효 용
구 급 약 품	외용약	▣소독약 ▣항히스타민연고 ▣바셀린 거즈 ▣구강용 진통제	▣상처소독 ▣벌레 물린 데 ▣덴데 ▣치통
	구급내용약	▣해열제 ▣소화제	▣열을 내릴 때 ▣소화불량 일 때
구 급 용 품	붕대류	멸균거즈, 신축 붕대, 반창고 등	
	기타	얼음	화상, 염좌, 손가락 뻘 데 (얼음은 항상 준비하고 있도록 한다.)
		체온계, 얼음주머니, 탈지면, 면봉, 가위 등	

## 돌봄교실 안전 규칙

### < 안전생활 규칙표 >

교육 안전 활동 규칙표		
학 교	교실	<ul style="list-style-type: none"> <li>• 뽀족한 문구나 교구로 장난치지 않는다.</li> <li>• 교실에서는 걸어 다니고 다른 친구의 발을 걸지 않는다.</li> <li>• 창틀 위에 올라가거나 창문 난간에 기대어 앉지 않고, 밖으로 몸을 내밀지 않는다.</li> <li>• 실험·실습 시에는 반드시 선생님의 지시에 따르며, 개인행동을 하지 않는다.</li> <li>• 급·간식 시간에 젓가락이나 포크로 장난하지 않는다.</li> </ul>
	복도 · 계단	<ul style="list-style-type: none"> <li>• 우측통행을 하며 뛰지 않는다.</li> <li>• 계단 난간을 넘거나 올라가서 미끄럼을 타지 않는다.</li> <li>• 앞사람과 간격을 두고 한 계단씩 이용하며, 앞사람을 밀지 않는다.</li> </ul>
	운동장	<ul style="list-style-type: none"> <li>• 준비운동을 철저히 하고 과도한 경쟁을 하지 않으며 선생님의 지시에 따른다.</li> <li>• 여름철에는 놀이기구가 강한 햇볕에 심하게 달구어진 경우가 많으므로 주의를 준다.</li> </ul>
	화장실	<ul style="list-style-type: none"> <li>• 화장실 입구에 줄을 서서 차례를 지킨다.</li> <li>• 화장실 바닥은 물기가 있어서 미끄러우므로 뛰어 다니지 않는다.</li> <li>• 출입문을 열고 닫을 때 손이나 발이 끼지 않도록 조심한다.</li> </ul>
체 험 활 동	교통안전	<ul style="list-style-type: none"> <li>• 횡단보도 이용 시 교통안전 규칙을 지키고 뛰지 않는다.</li> <li>• 대중교통 이용 시 대중교통 이용 안전규칙에 따르며, 차례를 지키고 장난을 치지 않는다.</li> </ul>
	승강기안전	<ul style="list-style-type: none"> <li>• 에스컬레이터를 탈 때는 황색 안전선 안에 서고 손잡이를 잡는다.</li> <li>• 에스컬레이터에서는 뛰거나 걷지 않는다.</li> </ul>
	물놀이 · 빙상활동	<ul style="list-style-type: none"> <li>• 음식섭취 후 바로 활동하지 않고, 반드시 준비운동을 한다.</li> <li>• 안전규칙을 지키며 개인행동을 하지 않는다.</li> <li>• 선생님이나 안전요원이 지켜보는 곳에서 놀이 활동을 한다.</li> </ul>
	관람 활동	<ul style="list-style-type: none"> <li>• 조용히 하고 뛰어다니지 않는다.</li> <li>• 선생님의 지도에 따르며 개인행동하지 않는다.</li> <li>• 전시된 작품이나 물건을 함부로 만지지 않는다.</li> </ul>