



‘사랑 속에서 바르고 슬기롭게 자라는 어린이’ 2025. 신학기 감염병 예방 관리 안내

보 건 실

☎ 252-2616

학부모님, 안녕하십니까?

항상 자녀의 건강한 학교생활을 위해 협조해 주시는 학부모님께 감사드립니다. 신학기를 맞아 학생들이 건강하고 안전한 환경에서 학업을 이어갈 수 있도록 학교는 철저한 감염병 예방·관리에 최선을 다하고 있습니다.

신학기 개학 시기는 학생들의 집단생활이 본격적으로 시작되는 시기로, 감염병 예방 관리가 중요한 시점입니다. 특히, 인플루엔자 등 감염병 유행이 지속되고 있는 만큼 호흡기 감염병 예방을 위한 5대 수칙을 비롯하여 개학 시기에 주의해야 할 감염병 정보를 안내드리오니, 학부모님께서도 자녀의 건강 관리를 위해 적극적인 관심과 협조를 부탁드립니다.

1] 호흡기 감염병 예방수칙

- **올바른 손씻기** 생활화하기
 - 흐르는 물에 비누로 30초 이상 손씻기
(외출 후, 배변 후, 식사 전·후, 기저귀 교체 전·후, 코를 풀거나 기침·재채기 후 등 실시)
- **기침 예절** 실천하기
 - 기침할 때는 휴지나 옷소매 위쪽으로 입과 코를 가리고 하기
 - 기침 후 올바른 손씻기 실천하기
 - 발열과 호흡기 증상(기침, 콧물, 목아픔 등)이 있을 시 마스크 착용하기
- **씻지 않은 손으로 눈·코·입 만지지 않기**
- **아프면 의료기관 방문 등을 통해 신속히 진료 및 치료받기**
- **감염병 진단 시 학교에 등교하지 말고 집에 머무르며 건강 회복하기**

2024.12.20.

질병관리청

2024-2025절기

2024년 12월 20일(금) 0시

인플루엔자 유행주의보 발령 안내

유행주의보란?

- ✓ 해당 절기 인플루엔자(독감) 유행 기준을 초과하여 유행이 시작되었음을 알리고 감염 주의를 당부하기 위한 발령 체계
* 2024-2025절기(24.9월~25.8월) 유행 기준: 인플루엔자 의사환자 8.6명(외래환자 1천 명당)
- ✓ 2024-2025절기는 12월 20일(금) 0시에 유행주의보 발령
- ✓ 고위험군은 인플루엔자 의심 증상으로 항바이러스제를 처방받을 경우 건강보험 요양급여 적용

고위험군

소아, 임신부, 65세 이상, 면역저하자, 대사장애, 심장질환, 폐질환, 신장기능장애, 간질환, 혈액질환, 신경계질환 및 신경발달 장애 등

항바이러스제 종류

오셀타미비르(타미플루펜슬 등),

자나미비르(라렌자로타디스크)

호흡기 감염병 예방수칙

- 1 기침예절 실천
기침할 때는 휴지·옷소매로 입과 코를 가리고 하기
- 2 올바른 손씻기의 생활화
흐르는 물에 비누로 30초 이상 손씻기
- 3 씻지 않은 손으로 눈, 코, 입 만지지 않기
- 4 실내에서는 자주 환기하기
2시간마다 10분씩 환기
- 5 발열 및 호흡기 증상이 있을 시
의료기관 방문하여 적절한 진료받기

발열 및 호흡기 증상이 있을 경우,
가까운 의료기관을 방문하여 신속하게 진료를 받으시기 바랍니다.

■ 인플루엔자(독감)

- **제4급감염병**: 유행 여부를 조사하기 위하여 표본감시 활동이 필요한 감염병
- **주요증상**: 발열, 두통, 근육통, 기침, 콧물, 인후통, 설사, 메스꺼움, 구토 등
- **출석인정 등교중지 기간은 의사 소견에 따름**
 - **해열제 없이 정상체온 회복 후 24시간이 경과할 때까지**
(단, 해열제를 투약한 경우 마지막 해열제 투약 시점부터 48시간이 경과해야 함.)
- **감염기간**: 증상 발생 1일 전 ~ 5일까지

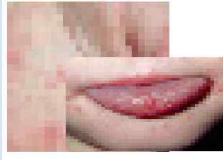
② 그 외 신학기 주의해야 할 감염병

- 코로나19, 백일해, 홍역, 유행성 이하선염(볼거리), 수두, 수족구병, 노로바이러스, 결핵, 유행성 각결막염, 마이코플라즈마페렴 등

감염병	임상증상	관리 및 등교중지 안내
코로나19	발열, 두통, 근육통, 인후통, 기침,	○ (위기단계-관심) 코로나19 주요 증상이 호전된 후 24시간 경과 시까지 권고 (단, 중증환자, 면역저하자 등의 경우 의사 판단에 따라 권고 기간 달라질 수 있음)
백일해	상기도 감염 증상, 발작적 기침, 구토 (발열은 심하지 않음)	○ 전파경로: 환자 또는 보균자의 비말 감염에 의한 전파 (전염성이 강함) ○ 감염기간: 2주간 전염력이 높으며 증상 발생 4주 후에는 전염성이 소실 (적절한 항생제 투여 시작 후 5일까지)
홍역	발진, 발열, 기침, 콧물, koplik 반점	○ 전파경로: 호흡기 분비물 등의 비말 또는 오염된 물건을 통한 감염 ○ 전염성이 매우 강하며 항체가 없을 경우 90% 이상이 감염됨 ○ 감염기간: 피부발진 발생 4일 전~발생 후 4일까지
유행성 이하선염 (볼거리)	이하선 부종, 발열, 두통, 근육통	○ 전파경로: 타액, 비말을 통한 직접 전파, 타액과 비말로 오염된 물건을 통한 전파 ○ 감염력이 높기 때문에 전파방지를 위하여 증상 초기부터 증상 후 5일까지 가정에서 안정 필요
수두	피부 발진, 수포, 발열, 피로감	○ 전파경로: 직접전파-비말, 타액, 수포액의 직접 접촉 ○ 감염기간: 발진 1~2일 전부터 모든 피부 병변에 가피가 생길 때까지
수족구병	발열, 손·발바닥·구강 내 수포 및 궤양	○ 전파경로: 분변 경구 전파, 비말감염, 매개물에 의한 간접전파 ○ 감염기간: 발병 후 7일간 가장 전염력 강함. 피부 병변(수포)에 가피가 형성될 때까지
유행성 각결막염	충혈, 안통, 이물감, 많은 눈물, 눈곱, 눈부심, 결막하출혈	○ 전염력이 강한 눈병의 경우 학교 내 유행 가능성 높으므로 주의 필요 ○ 감염된 경우 수건이나 개인 소지품 등은 혼자만 사용. ○ 안질환에 걸린 경우 안과진료를 반드시 받기



수두



수족구



유행성 이하선염



홍역



유행성 눈병

③ 법정 감염병 의심 및 진단 시 등교중지 안내

○ 등교 중지 절차

- ① 가정에서 37.5℃ 이상의 발열 및 감염병이 의심될 경우 **등교하지 않고 담임교사에게 연락 후 병원진료를 받도록 합니다.**
- ② 감염병 진단을 받은 경우, 담임교사에게 감염병 발생 여부를 알립니다.
- ③ 증상 발현 후 학교나 학원에서 집단 발병을 예방하기 위해 **일정 기간 등교하지 않습니다.**

○ 등교 중지 시 출석 인정 안내

- ★ **병명과 격리기간이 명시된 의사 소견서(또는 진료확인서, 진단서) 제출 시 출석인정 가능** ★
- 등교중지 기간은 의사 소견에 따름
- 감염병 의심 시에도 확진 여부를 확인할 때까지 등교 중지 실시
- 증상이 소실되고, 진단서 등의 등교중지 기간이 종료되면 등교를 재개함

2025. 3. 6.

전 주 송 천 초 등 학 교 장