

# 1-5

## 지진

한눈에 보는 안전매뉴얼



“지진 발생 시 어떻게 해야 할까요?”

자신의 책상 밑으로 재빨리 들어가요.



선생님의 지시에 따라 침착하게  
대피경로를 따라 대피해요.



대피장소로 이동 시에는 책가방 등으로 머리를  
감싸서 낙하물로부터 보호하고, 최대한 건물로  
부터 멀리 떨어진 운동장으로 피해야 해요.



안전지대에서는 선생님의 안내에 따라  
행동해요.





## 1

## 지진의 정의

## 지진

- ▶ 지구 내부의 단층 붕괴 등에 의해 지반이 갑작스럽게 변동하여 인명 및 재산피해를 유발하는 재해

## 지진의 규모와 진도

- ▶ 규모: 지진계에 기록된 지진파의 진폭을 이용하여 발생한 지진에너지의 양을 수치로 환산한 것으로서 특정 장소와 관계없는 절대적인 크기
- ▶ 진도: 어떤 장소에서 사람이 느끼는 감각, 주변의 물체, 구조물 및 자연계에 대한 영향을 등급별로 분류시킨 상대적인 크기

## 2

## 학교조치사항

1단계  
예방·대비조치  
사항

## [사전점검 및 안전교육]

- ☑ 교직원 비상 연락망 및 유관기관의 연락망 점검·확인

※ 유관기관: 교육부, 기상청, 소방서, 경찰서, 한국교육시설안전원, 주민센터, 한국가스공사, 한국전력공사 등

- ☑ 취약지역 사전 점검 및 조치

- 건물 기초, 지반, 균열 등 취약시설 점검 및 조치
- 노후 시설물, 옹벽, 담장, 지붕 등 지진 취약시설 점검 및 조치
- 떨어지기 쉬운 물건은 고정

- ☑ 방재물자 구비 상태 점검 / 확보

- 지진 대비 비상용품(대피 유도 장비, 구급 장비, 방송 장비 등) 준비, 보관 장소와 사용법 숙지

- ☑ 안전교육 및 훈련 시행

- 지진 대응 행동요령 교육
- 대피로 및 대피 장소 지정, 안내문 설치
- 지진대피 계획 작성 및 훈련시행



## 2단계 대응 지진 발생 시



### [안전 확보 - 지진 발생 시]

#### ☑ 머리 보호 및 책상 아래로 대피 지시

- 손, 책, 방석 등으로 머리를 보호하거나 책상 아래로 대피
- 출입문 개방 및 각 학급의 전원차단(주간)
- 흔들림 후, 화재 등 2차 재난 방지(약품·가스·전열기 차단)
- ※ 지진으로 크게 흔들리는 시간은 길어야 1~2분 정도

### [대피 - 흔들림이 멈춘 후]

#### ☑ 흔들림이 멈춘 후 지정된 대피 경로를 따라 신속한 대피 지시

- 대피 전 유의사항 등 안전교육 시행 및 전교생 대피 지시(방송, 타종, 음성, 메가폰, 호루라기 이용)
- ※ 이동 중 유리 파편 등에 주의함
- 학교 건물에서 신속하게 벗어나 운동장이나 넓은 공간으로 대피
- 대피 전·후 인원 확인
- 인솔 교사는 대피 장소 학생 질서 유지와 불안증세를 호소하는 학생 대응
- 지정된 대피 장소 도착 시 유관기관에 통보



## 3단계 대응 대피 후



### [대책 회의]

#### ☑ 학교장(부재 시: 상위직급순) 주재로 초동 대처 및 향후 대책 결정

- ※ 긴급대피 완료 후
- 학생 인원 파악 및 피해 학생 발생 여부 파악
- 붕괴로 인해 갇힌 경우, 의식 확인 및 선부른 구조 금지
- ※ 인명피해 시 즉시 119 신고
- 지진 발생으로 인한 피해 상황 파악 후 교육청(교육지원청) 신속 보고(건물 손상 여부 등)
- 지진 규모, 진앙 확인(기상청 홈페이지·안전디딤돌 앱)

#### ☑ 향후 대책 결정

- 수업 진행 여부: 정상 수업 여부, 운동장 대기, 학생 귀가조치
- 귀가 시 학생 안전대책: 보호자 인계 및 연락 방안(전화, 문자, 홈페이지 등)
- 학부모 연락 부재 시 학생 조치사항 결정(교내 안전 구역 대기, 인솔 교사 직접 귀가 인솔 등)
- ※ 여진이나 시설 점검 후 안전이 확보된 경우만 정상 수업 실시
- ※ 대책 결정 근거: 행정안전부와 기상청, 교육청, 지자체, 언론 등을 통한 지진 상황모니터링 결과를 종합하여 판단



### [학생에 대한 후속 조치]

#### ☑ 학생에 대한 안전 조치 및 조치사항 전파

- 정상 수업 여부 전파
  - ※ 통신두절 시, 보호자 불안 최소화를 위해 학생들의 운동장 대기 지속, 통신장애 복구 후 SNS 또는 홈페이지 공지
- 귀가조치는 명확한 안전 확보가 가능할 때만 실시하고, 학생 인계 절차 준수(인솔 교사 대기)

① 피해 학생 후송 시 담당 교사 동행, 치료병원, 치료상황 관련 학교안전책임관(교장)에게 수시 보고

② 대피 장소(운동장 또는 넓은 공터) 안전 확보

- 담임 교사 및 인솔 교사 지도를 통한 학생 보호

③ 불안증세 대응

- 학교 진행 상황 안내를 통한 학생 동요 방지 교육
- 불안증 호소 학생에 대한 선 조치 (상담교사 인계 등) 실시
  - ※ 필요시 관할 교육청 Wee센터 협조 요청

### [상황대처 및 보고체계 구축]

#### ☑ 교직원, 학생 상태 파악 및 피해 상황 보고(교육청)

- 인명피해: 신체 피해, 불안 호소자 신고 및 이송
- 시설피해: 건물, 수도, 전기, 통신망 이상 여부 확인
  - ※ 피해가 심각한 경우, 주민센터 신고
- 화재 발생 여부 확인 및 조치
- 위급 상황 시 교직원 간 연락체계 구축
- 사고, 결정, 행동에 대한 기록

#### ☑ 재난 대처 지속적 실시

- 재난 종료 시까지 학생 안전관리
- 여진에 의한 추가피해 대비 철저



#### 4단계 복구 상황종료

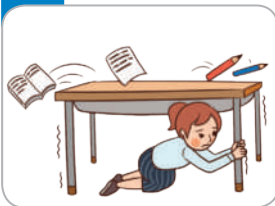
##### 조치 사항

- ☑ 상황일지 작성 및 대응 결과, 특이사항 보고
- ☑ 학교 피해시설 응급 복구
- ☑ 위험구역 설정 및 관리: 위험구역 내 학생의 강제 대피, 통행 제한
- ☑ 2차 피해 예방 시설점검 및 안전조치: 가스, 상하수도, 전기 등
- ☑ 시설물 피해 원인 등을 조사·분석하여 유사사고 방지 및 예방대책 수립
- ☑ 피해시설 복구·정비 소요 예산을 관계부서와 협의하여 확보

• 교내(건물 안) 교육 활동 중 지진이 발생한 경우

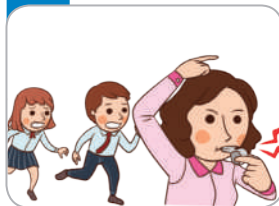
구분	학생행동요령
발생 직후	<ul style="list-style-type: none"> <li>• 자신의 책상 밑으로 재빨리 들어가거나, 손이나 책·방석 등으로 머리를 보호한다.               <ul style="list-style-type: none"> <li>- 밖으로 급하게 달려 나가지 않는다.</li> <li>- 책상, 탁자 아래로 들어가 몸을 웅크리고 책상다리를 꼭 잡는다.</li> <li>- 근처에 책상이 없을 때는 손이나, 책 등으로 머리를 보호한다.</li> <li>- 즉시 창문에서 떨어지고, 계단에서 떨어지지 않도록 난간을 붙잡는다.</li> </ul> </li> </ul>
흔들림이 멈춘 후	<ul style="list-style-type: none"> <li>• 인솔 교사의 안내에 따라 침착하게 대피를 준비한다.               <ul style="list-style-type: none"> <li>- 큰 흔들림이 진정되면 출입문부터 개방한다.</li> <li>- 화재를 대비해 전열기 및 전원을 차단한다.</li> <li>- 재난방송을 청취한다.</li> </ul> </li> </ul>
대피 시	<ul style="list-style-type: none"> <li>• 밖으로 대피할 때에는 손이나 책가방(책·방석 등)으로 머리를 보호하면서 이동한다.               <ul style="list-style-type: none"> <li>- 엘리베이터를 타지 않는다.(탑승 중인 경우, 모든 층을 눌러 바로 내린다.)</li> <li>- 낙하물 및 유리창 파편에 의해 부상을 당하지 않도록 주의한다. (절대로 맨발로 이동하지 않는다.)</li> <li>- 창문에서 멀리 떨어져 이동한다.</li> <li>- 인솔 교사의 통제하에 뛰지 않고 질서 있게 대피경로를 따라 이동한다.</li> <li>- 환자와 장애학생을 우선적으로 도와준다.</li> </ul> </li> <li>• 교실 밖으로 나와서는 최대한 건물로부터 멀리 떨어진 운동장으로 피한다.</li> </ul>
대피 이후 행동	<ul style="list-style-type: none"> <li>• 안전지대에서는 인솔 교사의 안내에 따라 행동한다.               <ul style="list-style-type: none"> <li>- 환자 및 불안증세를 보이는 학생은 담임(인솔) 교사 및 보건 교사에게 이야기하고 조치를 받는다.</li> <li>- 불필요한 대화는 삼가하고 침착하게 인솔 교사의 지시에 따른다.</li> <li>- 보호자 인계 등 인솔 교사의 지시가 있을 때까지 안전지대를 벗어나지 않는다.</li> </ul> </li> </ul>

1



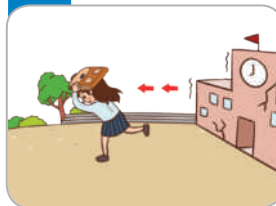
자신의 책상 밑으로 재빨리 들어가거나, 책가방, 책, 방석 등으로 머리를 보호한다.

2



선생님의 지시에 따라 침착하게 피난경로를 따라 대피한다.

3



대피장소로 이동 시, 책가방 등으로 머리를 감싸고, 건물로부터 멀리 떨어진 운동장으로 피한다.

4



안전지대에서는 담임 및 인솔 교사의 안내에 따라 행동한다.



• 실외(운동장, 교외 활동) 교육 활동 중 지진이 발생한 경우

구분	학생행동요령
지진 발생 시	<ul style="list-style-type: none"> <li>• 손이나 가방 등으로 머리를 보호하고 안전한 곳으로 대피한다. <ul style="list-style-type: none"> <li>- 건물과 최대한 떨어진다.</li> <li>- 낙하물의 위험이 없는 장소(운동장, 공터)로 이동한다.</li> <li>- 재난방송에 귀를 기울인다.</li> </ul> </li> </ul>
대피 시	<ul style="list-style-type: none"> <li>• 흔들림이 멈추면 재빨리 주변의 안전지대로 이동한다. <ul style="list-style-type: none"> <li>- 건물의 붕괴 위험이나 낙하물 발생 여부에 주의를 기울이며 멀리 벗어난다.</li> <li>- 학교 외벽(담벼락)이 건물보다 쉽게 붕괴될 수 있으므로 절대 기대지 않는다. ※ 해안에서 지진을 느꼈다면 곧 지진해일이 올 수도 있으므로 해안에서 멀리 떨어진 높은 곳으로 신속하게 대피한다.</li> </ul> </li> </ul>
대피 이후 행동	<ul style="list-style-type: none"> <li>• 안전지대에서는 인솔 교사 및 주위 안내요원의 지시에 따라 행동한다. <ul style="list-style-type: none"> <li>- 환자 및 불안증세를 보이는 학생은 인솔 교사(안내요원)에게 이야기하고 조치를 받는다.</li> <li>- 불필요한 대화는 삼가하고 침착하게 인솔 교사(안내요원)의 지시에 따른다.</li> <li>- 인솔 교사(안내요원)의 지시나 안전이 확보되기 전까지 안전지대를 벗어나지 않는다.</li> </ul> </li> </ul>







### 훈련 시 점검 사항

- ✓ 훈련 실시 전 5단계 준비 사항을 점검하고 실시한다.
- ✓ 훈련 절차에 대한 사전 교직원 회의와 학생 교육을 통해 훈련의 효과를 높인다.
- ✓ 실제와 같은 훈련으로 만약의 상황에 대처하는 능력을 키운다.



#### 대응 조직의 편성·운영(예)



- ▶ 상황반은 학교 내 및 유관기관과의 비상연락체계 유지
  - ※ 유관기관 : 지자체, 경찰서(지구대), 소방서(119안전센터), 군부대, 병원 응급실 등
- ▶ 안내·유도반은 메가폰, 호루라기, 교통신호봉, 손전등 등을 휴대(정전 대비)하고 각 층 비상구(계단)와 대피소 등에서 학생 대피를 유도한다.



## 대피 장소 및 경로 지정

구분	지진 발생 시	지진 파동 종료 시 ~ 여진 발생 전
대피 장소	신체(머리) 보호 가능한 책상 밑	운동장, 주변에 고층 건물이 없는 넓은 공터

## 경로 접수 및 전파

구분	주 수단	보조 수단	정전 시 수단	비고
접수(외부)	기상청 흔들림 느낄 때	유선, 팩스	휴대전화	관할 지자체
전파(교내)	학교 내 방송	음성방송, 타종, 호루라기	타종, 메가폰, 육성, 호루라기	방송실, 교무실

## 대피 훈련 및 교육 준비사항

- 재난경보 및 신호방법
- 대피절차 및 행동 요령
- 지진 시 훈련 계획(대피 순서, 경로, 장소 등)

## 훈련 소요 장비·물자 확보

※ 학교별 학급 수를 감안하여 소요 수량을 준비

구분	내역
대피 유도 장비	안전모, 메가폰, 호루라기, 깃발, 교통신호봉, 손전등 등
구급 장비	응급조치 세트(비상약품), 들것, 목발, 부목 등
기타	방송장비(재난경보), 타종, 라디오 등





## 훈련 절차 및 행동 요령



### ① 재난 경보 접수 및 전파 - 상황반

- ▶ 각 학급의 전원 차단(교실) 및 출입문을 개방한다.
- ▶ 교실 내 학생들은 책상 밑으로 들어가 머리를 보호한다.
  - ※ 실제 지진은 경보 전파 없이 오는 경우가 많아 전파 없는 상황으로 훈련 방향을 설정한다.
  - ※ 학생행동요령을 교육하고 상황에 맞는 행동을 유도하도록 한다. 지진발생 시에는 근처에 보호물건(가방, 방석)이 없는 경우 바로 책상 밑으로 들어가도록 교육한다.



### ② 대피 지시 - 흔들림 종료 시

- ▶ 대응조직을 가동한다. (안내·유도반, 응급구조반)
- ▶ 담임 교사(인솔 교사) 통제하에 질서 있고 신속하게 정해진 대피 경로를 따라 이동한다.
  - 한 줄로 서서 질서 있게 대피
  - 방석이나 가방으로 머리를 보호
  - 환자와 장애학생 안전 대피 우선지원
- ▶ 층(구역) 별 안내 교사는 학생 대피 확인 후 마지막으로 대피 장소로 이동한다.
- ▶ 응급구조반은 환자 발생 시 지원 가능한 장소에 위치하여 구호활동을 실시한다.



### ③ 대피 장소에 도착 후

- ▶ 학생 인원 파악 (전체 학생 대피 여부)
- ▶ 환자 및 장애학생 대피 여부 파악
- ▶ 피해 학생 파악 (신체적 피해 및 정신적 피해)
  - 신체적 피해 학생 응급구조반 인계 조치
  - 정신적 피해 학생 (불안증 호소) Wee 클래스 및 전문상담기관 연계 조치
- ▶ 라디오 방송 청취 (이후 진행 사항 파악)



### ④ 소방 및 응급 복구 활동 - 소화반, 응급구조반



### ⑤ 피해 상황 파악 및 보고 - 상황반



### ⑥ 대피 훈련 종료 후 안전에 유의하여 각 학급별 교실로 이동 - 안내·유도반



### 훈련 실시 후 후속조치

- 교육 내용 적절성 등 검토·문제점 도출 후 차기훈련에 반영
  - 대피 경로 선정의 적합성 검토
  - 지진 대피 훈련 절차와 행동 요령 적절성 검토
    - 학생행동요령 단계별 적용의 적절성
    - 예고 없는 상황에 대한 훈련 적용의 적절성
- 재난대응반(상황반, 안내·유도반, 응급구조반, 소화반) 운용의 적절성 검토
- 훈련 장비와 물자의 소요 검토
- 도출된 문제점은 교직원 회의 시 공유하여 차기 훈련에 반영

### • 진도 등급별 현상

등급	진도 등급별 현상
I	대부분 사람은 느낄 수 없으나, 지진계에는 기록된다.
II	조용한 상태나 건물 위층에 있는 소수의 사람만 느낀다.
III	실내, 특히 건물 위층에 있는 사람이 현저하게 느끼며, 정지하고 있는 차가 약간 흔들린다.
IV	실내에서 많은 사람이 느끼고, 밤에는 잠에서 깨기도 하며, 그릇과 창문 등이 흔들린다.
V	거의 모든 사람이 진동을 느끼고, 그릇, 창문, 등이 깨지기도 하며, 불안정한 물체는 넘어진다.
VI	모든 사람이 느끼고, 일부 무거운 가구가 움직이며, 벽의 석회가 떨어지기도 한다.
VII	일반 건물에 약간의 피해가 발생하며, 부실한 건물에는 상당한 피해가 발생한다.
VIII	일반 건물에 부분적 붕괴 등 상당한 피해가 발생하며, 부실한 건물에는 심각한 피해가 발생한다.
IX	잘 설계된 건물에도 상당한 피해가 발생하며, 일반 건축물에는 붕괴 등 큰 피해가 발생한다.
X	대부분의 석조 및 골조 건물이 파괴되고, 기차선로가 휘어진다.
XI	남아있는 구조물이 거의 없으며, 다리가 무너지고, 기차선로가 심각하게 휘어진다.
XII	모든 것이 피해를 입고, 지표면이 심각하게 뒤틀리며, 물체가 공중으로 튀어 오른다.

※ 출처: 기상청 날씨누리 지진·화산 특보 기준

## • 지진 규모별 학교 조치 기준

진앙에 속해있거나 진앙로부터 반경 100km 이내 위치한 시도교육청, 학교에서는 적용을 권장하되, 그 외 교육청 및 학교에서는 피해 상황을 고려하여 결정한 사항에 따른다.



※ 지진 규모별 학교조치 기준은 권고사항으로 학교별 위치 및 여건 등을 고려하여 변경 적용이 가능, 가능한 높은 단계로 대응

※ '진앙' 근처에 위치한 학교와 시도교육청은 1단계 수준일지라도 가급적 대피하도록 권장

구분			1단계	2단계	3단계
규모 및 진도			4.0 미만 (해역 5.0미만)	4.0 ~ 4.9(해역 5.0~5.9) 또는 지역최대진도 V	5.0 이상(해역 6.0이상) 또는 지역최대진도 VI 이상
근무 형태	주간		<ul style="list-style-type: none"> <li>정상 근무</li> <li>상황 관리</li> </ul>	<ul style="list-style-type: none"> <li>전교직원 근무</li> <li>대응조직 활동</li> </ul>	<ul style="list-style-type: none"> <li>전교직원 근무</li> <li>대응조직 활동</li> </ul>
	야간 · 주말	학생이 있을 때	<ul style="list-style-type: none"> <li>관리자에게 상황 보고</li> <li>상황메시지 접수, 전파</li> </ul>	<ul style="list-style-type: none"> <li>관리자 복귀</li> <li>대응조직 소집</li> <li>상황메시지 접수, 전파</li> </ul>	<ul style="list-style-type: none"> <li>상황반 근무</li> <li>관리자 복귀</li> <li>대응조직 소집</li> <li>상황메시지 접수, 전파</li> </ul>
상황반 설치			<ul style="list-style-type: none"> <li>미설치</li> </ul>	<ul style="list-style-type: none"> <li>설치(행정실) (설치 여부는 학교장 판단)</li> </ul>	<ul style="list-style-type: none"> <li>설치(행정실)</li> <li>통신장비 준비</li> </ul>
교육 활동			<ul style="list-style-type: none"> <li>정상 운영</li> </ul>	<ul style="list-style-type: none"> <li>교육 활동 중지</li> </ul>	<ul style="list-style-type: none"> <li>교육 활동 중지</li> <li>임시휴업 조치 (피해 발생교)</li> </ul>
학생 안전 조치			<ul style="list-style-type: none"> <li>대피 여부 학교 판단 ※ 학생 대다수가 진동을 느낀 경우, 운동장 등으로 임시대피 권장</li> </ul>	<ul style="list-style-type: none"> <li>대피 실시</li> </ul>	<ul style="list-style-type: none"> <li>대피 및 귀가 실시 ※ 반드시 명확한 안전확보 후 학생 인계절차에 따라 실시</li> </ul>
장애학생 조치			<ul style="list-style-type: none"> <li>정서·심리적 안정 및 보호</li> </ul>	<ul style="list-style-type: none"> <li>대피부터 지원인력 동행</li> <li>정서·심리적 안정 및 보호</li> </ul>	<ul style="list-style-type: none"> <li>대피부터 지원인력 동행</li> <li>정서·심리적 안정 및 보호</li> </ul>
보호자 문자 발송			<ul style="list-style-type: none"> <li>가상청문자수신시 (규모3.0이상)</li> </ul>	<ul style="list-style-type: none"> <li>조치 사항 안내</li> </ul>	<ul style="list-style-type: none"> <li>조치 사항 안내</li> </ul>
보고			<ul style="list-style-type: none"> <li>상황일지 작성</li> <li>상황 종료 후 특이사항 보고</li> </ul>	<ul style="list-style-type: none"> <li>상황일지 작성</li> <li>상황 종료 후 특이사항 보고</li> </ul>	<ul style="list-style-type: none"> <li>상황일지 작성</li> <li>상황 종료 후 특이사항 보고</li> </ul>



• 재난 발생 시 행동 요령(교육부)

# 재난 발생 시 행동 요령



## 지진 발생 시 행동 요령

### 1 지진 발생 직후



책상 아래로 들어가 책상다리를 꼭 잡거나 책가방, 책, 방석, 손 등으로 머리를 보호한다.

### 2 흔들림이 멈춘 후



흔들림이 멈추면 문을 열어 출구를 확보하고 피난경로를 따라 침착하게 대피한다.

### 3 대피 중



떨어지는 물건에 유의하며 책가방 등으로 머리를 보호하고 최대한 건물에서 멀리 떨어진 대피장으로 피한다.

### 4 대피 후



대피장소에서는 인솔교사의 안내에 따라 행동한다.

## 화재 발생 시 행동 요령



### 1 화재 발생 직후



화재 발생 즉시 최초 목격자는 "불이야!"하고 외치고 비상벨을 누른 후, 119에 신고한다.

### 2 대피



젖은 수건이나 손으로 코와 입을 막고 자세를 낮추어 지정된 장소로 대피한다.

### 3 대피로가 화염에 싸여있을 경우



대피로 이동이 어려울 경우, 교실로 되돌아가 문을 닫고 옷이나 양말 등으로 틈새를 막은 후 구조를 요청한다.

### 4 대피 후



대피장소에서는 인솔교사의 안내에 따라 행동한다.

• 지진 발생 시 상황별 행동요령 (행정안전부)

# 지진 발생 시 상황별 행동요령

지진 발생 순간에는 적절한 판단이 어려우므로, 평소에 행동요령을 숙지하여 대응합니다.



## 지진으로 흔들릴 때는?



지진으로 흔들리는 동안은 **탁자 아래로** 들어가 몸을 보호하고, 탁자 다리를 꼭 잡습니다.

## 흔들림이 멈췄을 때는?



흔들림이 멈추면 **전기와 가스를 차단**하고, 문을 열어 **출구를 확보**합니다.

## 건물 밖으로 나갈 때는?



건물 밖으로 나갈 때에는 **계단을 이용하여** 신속하게 이동합니다. (엘리베이터 사용 금지)

※ 엘리베이터 안에 있을 경우에는 모든 층의 버튼을 눌러 먼저 열리는 층에서 내립니다.

## 건물 밖으로 나왔을 때는?



건물 밖에서는 가방이나 손으로 **머리를 보호**하며, 건물과 거리를 두고 주위를 살피며 대피합니다.

## 대피 장소를 찾을 때는?



떨어지는 물건에 **유의**하며 신속하게 운동장이나 공원 등 넓은 공간으로 대피합니다. (차량 이용 금지)

## 대피 장소에 도착한 후에는?



라디오나 공공기관의 안내 방송 등 올바른 정보에 따라 행동합니다.

<http://www.mois.go.kr>





• 지진 발생 시 장소별 행동요령 (행정안전부)

# 지진 발생 시 장소별 행동요령

지진 발생 순간에는 적절한 판단이 어려우므로, 평소에 행동요령을 숙지하여 대응합니다.



<p><b>집안에 있을 경우</b></p>  <p><b>탁자 아래로 들어가 몸을 보호합니다.</b> 흔들림이 멈추면 <b>전기와 가스를 차단하고</b> 문을 열어 <b>출구를 확보한 후,</b> 밖으로 나갑니다.</p>	<p><b>집밖에 있을 경우</b></p>  <p>떨어지는 물건에 대비하여 가방이나 손으로 <b>머리를 보호하며,</b> <b>건물과 거리를 두고 운동장이나 공원 등</b> <b>넓은 공간으로 대피합니다.</b></p>	<p><b>엘리베이터에 있을 경우</b></p>  <p><b>모든 층의 버튼을 눌러</b> 가장 먼저 열리는 층에서 내린 후 계단을 이용합니다. ※ 지진 시 엘리베이터를 타면 안됩니다.</p>
<p><b>학교에 있을 경우</b></p>  <p><b>책상 아래로 들어가</b> <b>책상 다리를 꼭 잡습니다.</b> 흔들림이 멈추면 질서를 지키며 <b>운동장으로 대피합니다.</b></p>	<p><b>백화점, 마트에 있을 경우</b></p>  <p><b>진열장에서 떨어지는 물건으로부터 몸을</b> <b>보호하고, 계단이나 기동 근처로 가 있습니다.</b> 흔들림이 멈추면 밖으로 대피합니다.</p>	<p><b>극장, 경기장 등에 있을 경우</b></p>  <p>흔들림이 멈출 때까지 <b>가방 등 소지품으로 몸을 보호하면서</b> 자리에 있다가, <b>안내에 따라 침착하게 대피합니다.</b></p>
<p><b>전철을 타고 있을 경우</b></p>  <p><b>손잡이나 기동을 잡아</b> <b>넘어지지 않도록 합니다.</b> 전철이 멈추면 <b>안내에 따라</b> 행동합니다.</p>	<p><b>운전을 하고 있을 경우</b></p>  <p>비상등을 켜고 서서히 속도를 줄여 <b>도로 오른쪽에 차를 세우고,</b> 라디오의 정보를 잘 들으면서 <b>키를 꽂아 두고 대피합니다.</b></p>	<p><b>산이나 바다에 있을 경우</b></p>  <p><b>산사태, 절벽 붕괴에 주의하고</b> <b>안전한 곳으로 대피합니다.</b> 해안에서 <b>지진해일 특보가</b> 발령되면 <b>높은 곳으로 이동합니다.</b></p>

<http://www.mois.go.kr>

# 1-6

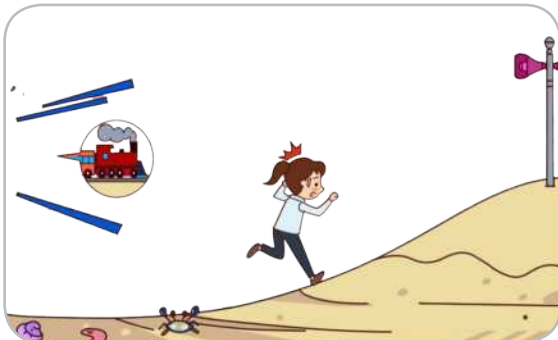
## 지진해일

한눈에 보는 안전매뉴얼



### “지진해일 발생 시 어떻게 해야 할까요?”

지진해일이 오기 전에는 해안의 바닷물이 갑자기 빠져나가거나, 기차와 같은 큰 소리를 내면서 다가오는 현상이 발생해요.



해안가에서 지진을 느끼거나 지진해일 특보가 발령되면 긴급대피장소나 높은 곳으로 대피해요.



피할 시간이 없다면, 튼튼한 건물의 3층 이상인 곳이나 야산 등으로 대피해요.



지진해일은 수 시간 동안 여러 번 반복될 수 있으니, 특보가 해제될 때까지 대피장소에 머물러요.







# 1

## 지진해일의 정의

### 지진해일

- ▶ 해저에서 발생한 지진·화산폭발 등의 급격한 지각변동으로 발생한 해수의 긴 파동이 비정상적으로 높아져 해안가에 도달하는 현상

### 지진해일 통보의 발표 기준

구분		기준
지진해일정보		<ul style="list-style-type: none"> <li>• 지진해일 특보 기준에는 미치지 못하나 우리나라에 영향이 예상될 경우</li> <li>• 지진해일 특보 발표 이후, 주요 지점별 지진해일 예측정보 또는 실제 관측된 지진해일 자료 등 추가 정보를 알릴 필요가 있을 경우</li> </ul>
지진해일 특보	지진해일 주의보	<ul style="list-style-type: none"> <li>• 규모 6.0 이상의 해저지진이 발생하여 우리나라 해안가에 지진해일 높이 0.5m 이상 1.0m 미만의 지진해일 내습이 예상되는 경우</li> </ul>
	지진해일 경보	<ul style="list-style-type: none"> <li>• 규모 6.0 이상의 해저지진이 발생하여 우리나라 해안가에 지진해일 높이 1.0m 이상의 지진해일 내습이 예상되는 경우</li> </ul>

\* 지진해일 통보 포함 사항: 지진 발생 현황, 지진해일 특보 해당 구역, 예상 최초 도달 시각, 예상 최대 지진해일 높이, 당부사항(「지진화산 업무규정」 제16조 제4항)

\* 지진해일 주의보/경보 발령 시 재난문자방송 송출(「지진 재난문자방송 운영규정」 별표 1)

### 지진해일 특보구역(26개)



## 2

## 학교조치사항



### 1단계 예방·대비

#### 조치 사항

#### [사전점검 및 안전교육]

- ✓ 학교 주변 지진해일 위험지구 및 대피소 현황 파악
- ✓ 지진해일 대비 대피로 및 대피장소 지정, 안내문 설치
- ✓ 교직원 및 비상 연락망 점검·확인
- ✓ 교내 고립 대비 비상용품 비치(식수, 의약품 등)
- ✓ 지진해일 대응 행동요령 교육



### 2단계 대응 지진해일 특보 발령시

#### 조치 사항

#### [상황판단]

- ✓ 지진해일 통보 정보 확인: 특보 해당 구역, 예상 도달 시각, 예상 지진해일 높이 등
- ✓ 학생 및 교직원 현황, 대피 이동 시간 등을 고려해 대피 방법 결정
  - 학교 주변 긴급대피장소 또는 학교 내 높은 층 이동

#### [상황 대응활동 및 보고]

- ✓ 안전한 대피 장소로 신속한 대피
  - 전교생에게 대피 지시(교내 방송 활용)
  - 대피경로 안전확보
  - 대피 전/후 인원 파악
  - 부상자 발생 시 응급조치 및 구조대 인계
  - 보호자에게 연락(후 인계), 학생들의 안정 유지
- ✓ 안전확보 후 교육(지원)청 보고



### 3단계 복구 후속 조치

#### 조치 사항

#### [학사운영 조정여부 검토]

- ✓ 응급 수업대책 및 학생안전대책 이행
  - 교육시설물 피해로 수업에 지장을 초래할 경우 인근학교 시설 활용
  - 2부제 수업 실시 등 적절한 수업대책 강구
  - 필요시 등하교시간 조정, 휴교 및 휴업 등 결정(돌봄교실 및 휴업대체프로그램 운영여부 등 결정 포함): 학부모/학생 안내 및 교육(지원)청 보고

#### [시설복구 및 예방대책 수립]

- ✓ 학교 피해시설 응급복구
- ✓ 시설물 피해원인 등 조사·분석 후 유사사고 방지 및 예방대책 수립