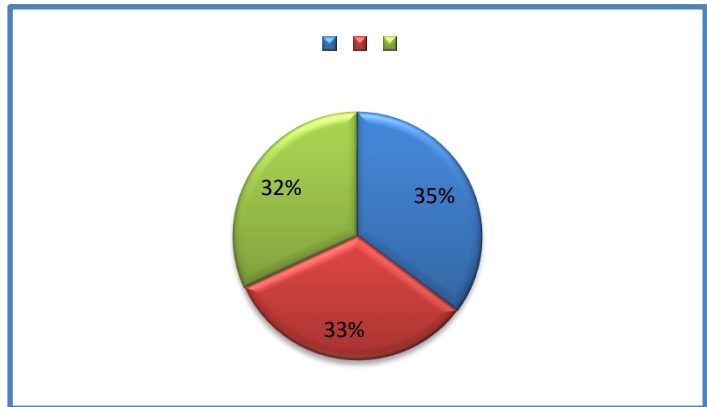


2022학교급식 만족도 설문 결과 분석 및 조치계획

신태인초등학교

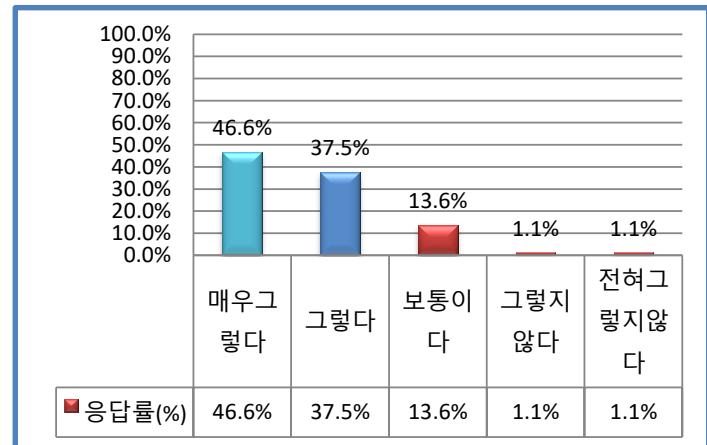
1. 응답자(학년)

학년	응답수(명)	응답률(%)
4학년	31	35.2%
5학년	29	33.0%
6학년	28	31.8%
계	88	100.0%



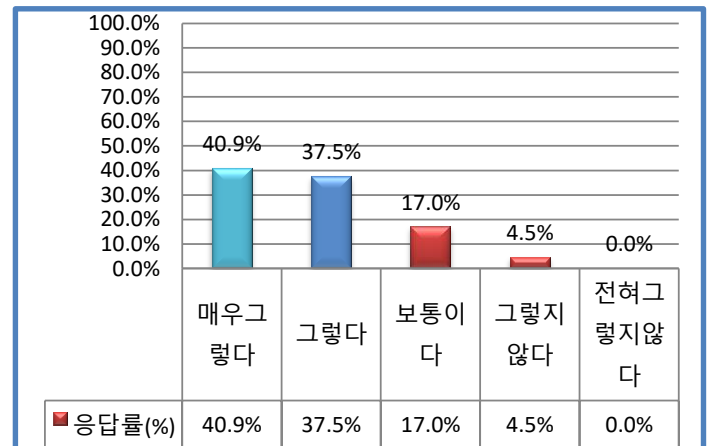
2-1. 우리 학교급식은 건강과 올바른 식습관 형성에 도움을 준다.

구분	문항	응답수(명)	응답률(%)
①	매우그렇다	41	46.6%
②	그렇다	33	37.5%
③	보통이다	12	13.6%
④	그렇지않다	1	1.1%
⑤	전혀그렇지않다	1	1.1%
계		88	100.0%



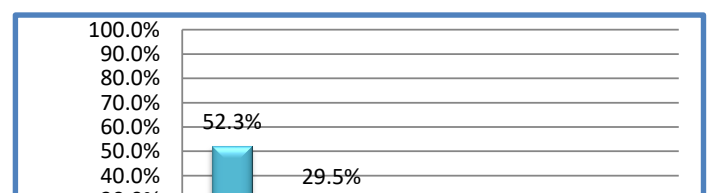
2-2. 우리 학교급식에서 제공하는 음식의 간은 적당하다.

구분	문항	응답수(명)	응답률(%)
①	매우그렇다	36	40.9%
②	그렇다	33	37.5%
③	보통이다	15	17.0%
④	그렇지않다	4	4.5%
⑤	전혀그렇지않다	0	0.0%
계		88	100.0%

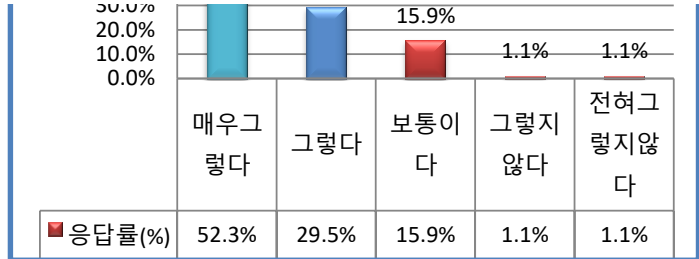


2-3. 우리 학교 급식은 위생적이다.

구분	문항	응답수(명)	응답률(%)
①	매우그렇다	46	52.3%
②	그렇다	26	29.5%

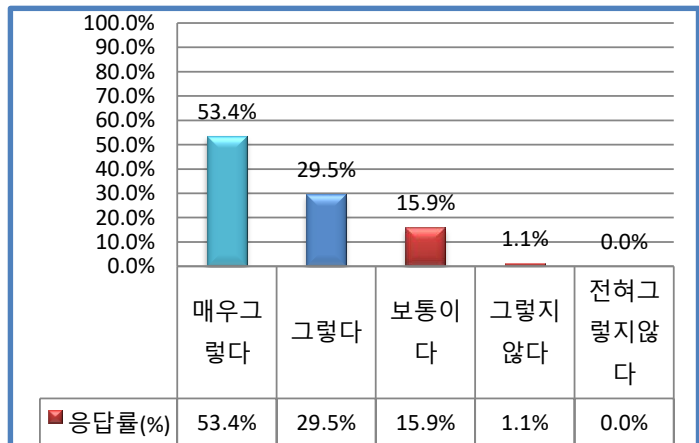


③	보통이다	14	15.9%
④	그렇지않다	1	1.1%
⑤	전혀그렇지않다	1	1.1%
계		88	100.0%



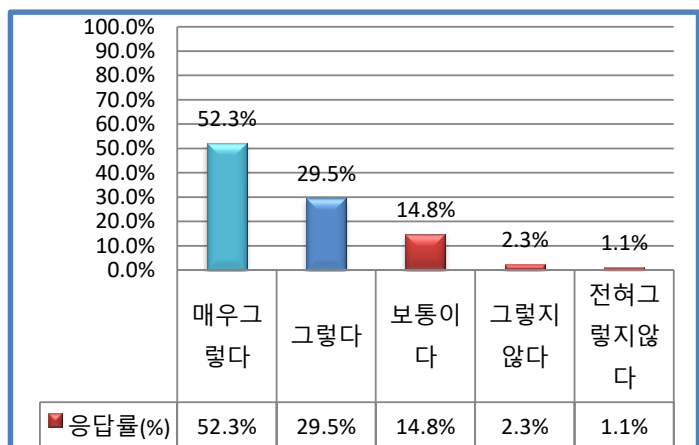
2-4. 우리 학교 급식에 사용되는 식재료의 품질은 믿을만하다.

구분	문항	응답수(명)	응답률(%)
①	매우그렇다	47	53.4%
②	그렇다	26	29.5%
③	보통이다	14	15.9%
④	그렇지않다	1	1.1%
⑤	전혀그렇지않다	0	0.0%
계		88	100.0%



2-5. 우리학교는 식사와 배식 시 질서에 관해 선생님이나 영양교사가 지도를 해주신다.

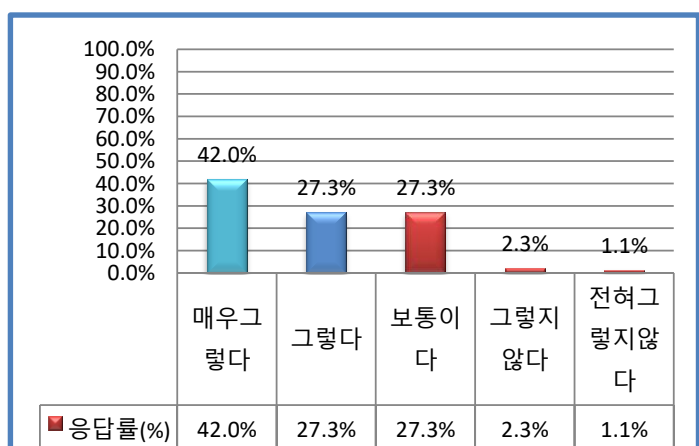
구분	문항	응답수(명)	응답률(%)
①	매우그렇다	46	52.3%
②	그렇다	26	29.5%
③	보통이다	13	14.8%
④	그렇지않다	2	2.3%
⑤	전혀그렇지않다	1	1.1%
계		88	100.0%



2-6. 우리학교는 급식에 관한 의견을 조사하거나 건의함, 학교홈페이지 게시판 등을 통해 급식에 관한

의견을 제시할 수 있다.

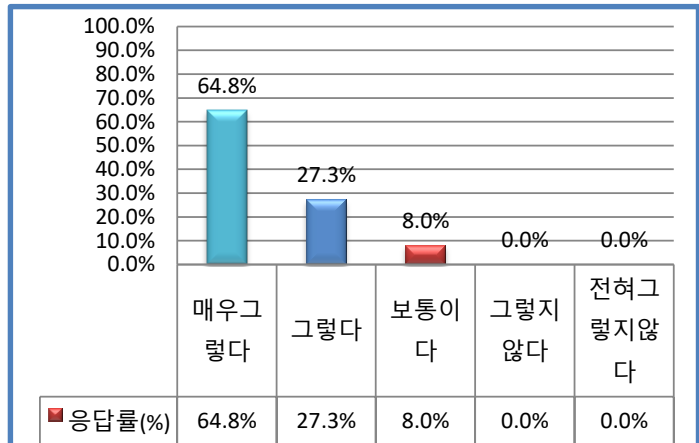
구분	문항	응답수(명)	응답률(%)
①	매우그렇다	37	42.0%
②	그렇다	24	27.3%
③	보통이다	24	27.3%
④	그렇지않다	2	2.3%
⑤	전혀그렇지않다	1	1.1%
계		88	100.0%



2-7. 우리 학교에서는 영양량, 식품알레르기, 식재료 원산지 등 식단에 대한 정보를 가정통신문, 학교

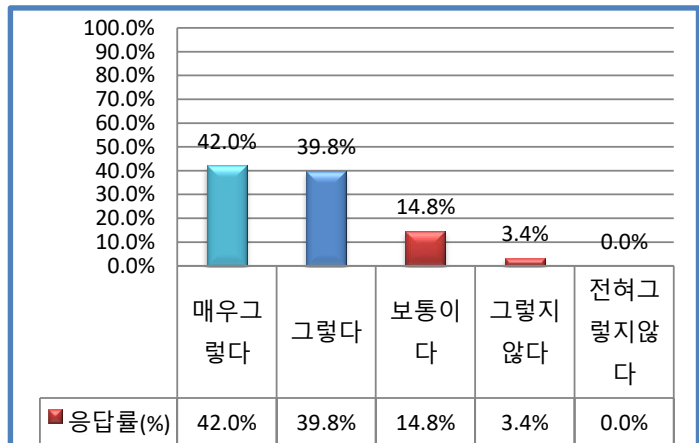
홈페이지 등으로 제공한다.

구분	문항	응답수(명)	응답률(%)
①	매우그렇다	57	64.8%
②	그렇다	24	27.3%
③	보통이다	7	8.0%
④	그렇지않다	0	0.0%
⑤	전혀그렇지않다	0	0.0%
계		88	100.0%



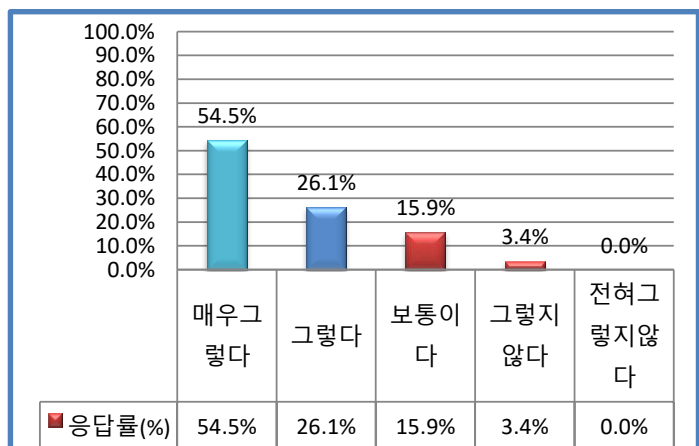
2-8. 우리 학교 급식에서 배식은 원활하게 이루어진다.

구분	문항	응답수(명)	응답률(%)
①	매우그렇다	37	42.0%
②	그렇다	35	39.8%
③	보통이다	13	14.8%
④	그렇지않다	3	3.4%
⑤	전혀그렇지않다	0	0.0%
계		88	100.0%



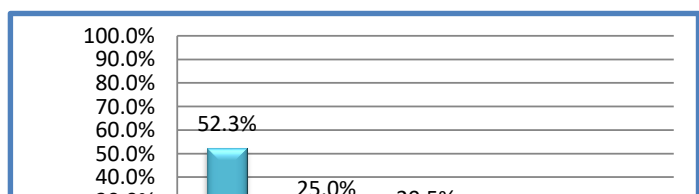
2-9. 우리 학교급식 장소는 편안하다.

구분	문항	응답수(명)	응답률(%)
①	매우그렇다	48	54.5%
②	그렇다	23	26.1%
③	보통이다	14	15.9%
④	그렇지않다	3	3.4%
⑤	전혀그렇지않다	0	0.0%
계		88	100.0%

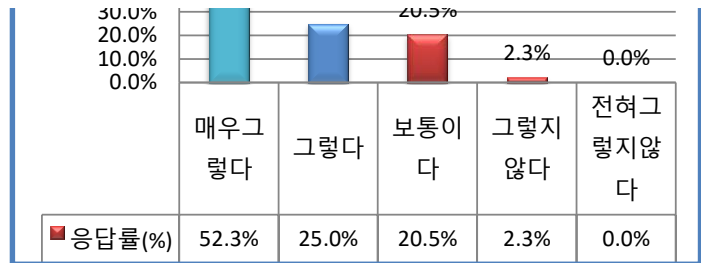


2-10. 음식을 배식해 주시는 분들은 친절하다.

구분	문항	응답수(명)	응답률(%)
①	매우그렇다	46	52.3%
②	그렇다	22	25.0%

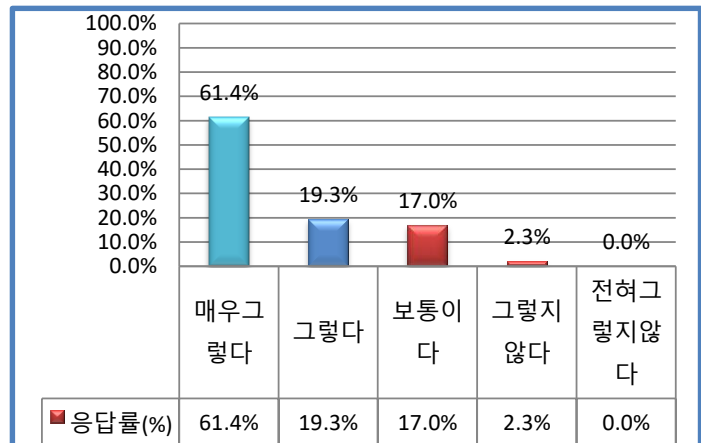


③	보통이다	18	20.5%
④	그렇지않다	2	2.3%
⑤	전혀그렇지않다	0	0.0%
계		88	100.0%



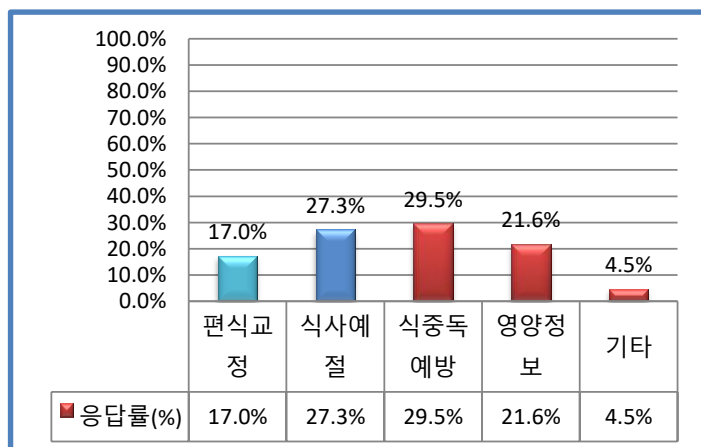
2-11. 나는 전반적으로 학교급식에 만족한다.

구분	문항	응답수(명)	응답률(%)
①	매우그렇다	54	61.4%
②	그렇다	17	19.3%
③	보통이다	15	17.0%
④	그렇지않다	2	2.3%
⑤	전혀그렇지않다	0	0.0%
계		88	100.0%



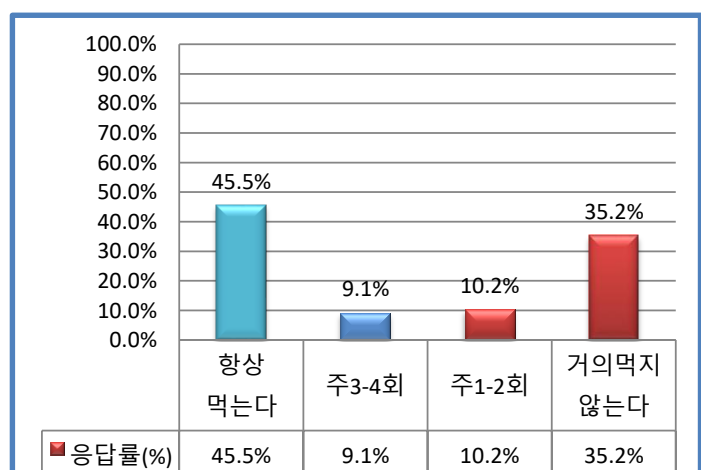
3. 우리 학교에서 실시하는 식품안전,영양, 식생활지도 중 중점적으로 지도했으면 하는 내용은 무엇입니까?

구분	문항	응답수(명)	응답률(%)
①	편식교정	15	17.0%
②	식사예절	24	27.3%
③	식중독예방	26	29.5%
④	영양정보	19	21.6%
⑤	기타	4	4.5%
계		88	100.0%



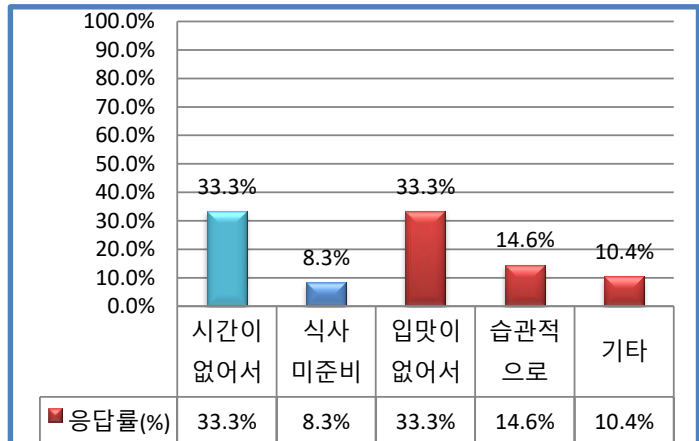
4. 학교 등교 전에 아침식사를 하고 오나요?

구분	문항	응답수(명)	응답률(%)
①	항상 먹는다	40	45.5%
②	주3-4회	8	9.1%
③	주1-2회	9	10.2%
④	거의먹지않는다	31	35.2%
계		88	100.0%



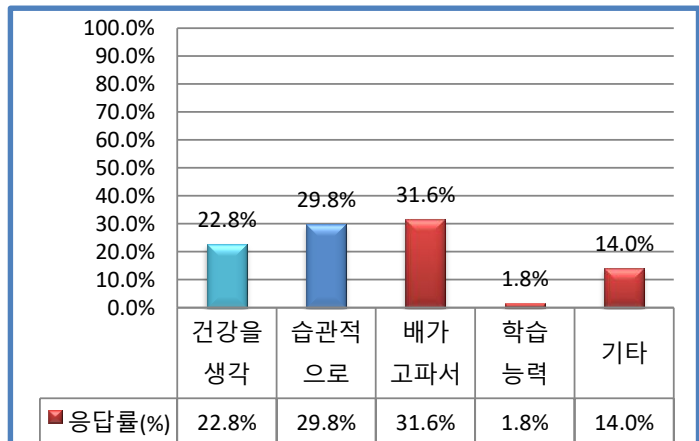
4-1. 아침식사를 하지 않는 경우(②,③,④에 답한 경우) 그 이유는?

구분	문항	응답수(명)	응답률(%)
①	시간이 없어서	16	33.3%
②	식사 미준비	4	8.3%
③	입맛이 없어서	16	33.3%
④	습관적으로	7	14.6%
⑤	기타	5	10.4%
계		48	100.0%



4-2. 아침식사를 하는 경우(①,②,③에 답한 경우) 그 이유는?

구분	문항	응답수(명)	응답률(%)
①	건강을 생각	13	22.8%
②	습관적으로	17	29.8%
③	배가 고파서	18	31.6%
④	학습 능력	1	1.8%
⑤	기타	8	14.0%
계		57	100.0%



2022 학교급식만족도 조사 결과에 따른 개선방안

2022학년도 학생 및 교직원대상으로 급식의 질 및 급식운영, 급식환경등을 가늠할 수 있는 11개 항목과 아침식사에 관한 식습관조사로 구성되어 만족도평가 실시

1. 급식의 질 - 식습관형성, 음식의 간, 급식위생, 식재료 품질
2. 급식 운영 - 급식 및 식생활지도, 급식개선 의견수렴, 급식관련 정보제공, 급식만족도
3. 급식 환경 - 배식의 원활함, 식사환경의 편안함, 조리원(배식요원)의 친절도
4. 아침식사에 관한 식습관

☞ 교직원의 만족도는 모든분야에서 만족하고 있음.

☞ 학생들의 학교급식에 전반적으로 만족하냐는 질문에 80.7%가 그렇다 또는 매우그렇다 라고 답하였으며 보통으로 답한 경우는 17.0%이어서 대부분의 학생이 만족하고 있음.

☞ 급식 부분별 만족도

급식의 품질(82.94%), 학교급식의 교육효과(82.9%),식당의 편안함(80.63%), 급식의 간(78.4%), 조리원 친절도 (77.3%), 원활한 배식(81.8%), 급식위생(81.8%), 급식 의견 수렴(69.3%), 급식시 질서지도 (81.8%), 급식의 메뉴정보 제공(92.1%)

☞ 음식의 간은 78.4%가 적당하다고 답하였으며 권고염도 0.6~0.7%수준으로 국간을 유지하고 단계적인 저감화에 노력.

아침식사 섭취 여부

◦ 아침식사 섭취 여부에 대한 학생과 학부모 만족도를 알아보기 위한 질문으로 아침 등교전에 아침식사를 하고 오나요?의 질문에 학생은 ‘항상 먹는다’가 45.5%, ‘주3~4회 먹는다’가 9.1% ‘주1~2회 먹는다’가 10.2%로 나타나 64.8%의 학생이 아침을 먹고 있는 것으로 나타났음. 아침 식사를 하지 않는 경우는 밥맛이 없어서이거나 시간이 없어서라는 답변이 많았음.

위의 조사 결과 개선방안은 다음과 같습니다.

1. 식습관 및 기호도 및 만족도를 증가시킬 수 있도록 더욱 노력.
2. 학교급식이 학생들의 올바른 식습관 형성에 기여 할 수 있도록 노력.
3. 위생적인면, 환경적인면, 질서지키기 등 지속적인 노력과 지도
4. 향후 학교급식에 대해 만족 할 수 있도록 계속적으로 영양적 위생적으로 안전한 급식이 될 수 있도록 다양한 조리법을 개발하도록 함.
5. 조리원들의 친절교육과 위생교육에 더욱 노력이 필요하며, 싱겁게 먹기 홍보가 필요함.
6. 식품안전 및 영양.식생활 교육 시간에 편식교정, 식사예절, 식중독예방, 영양정보에 대해 홍보를 꾸준히 하도록 노력
7. 급식 의견수렴 방법에 대해 홍보가 더 필요함.

