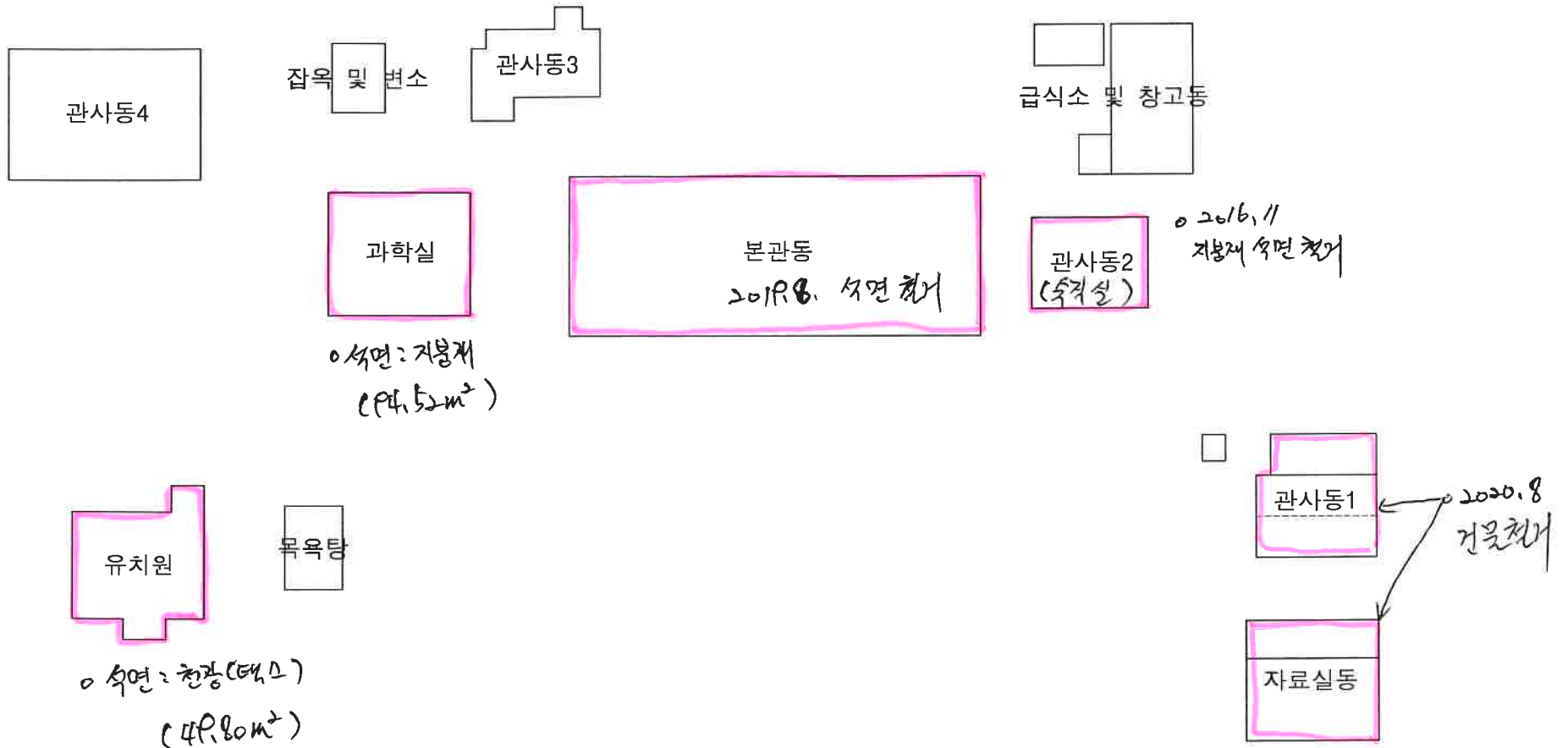
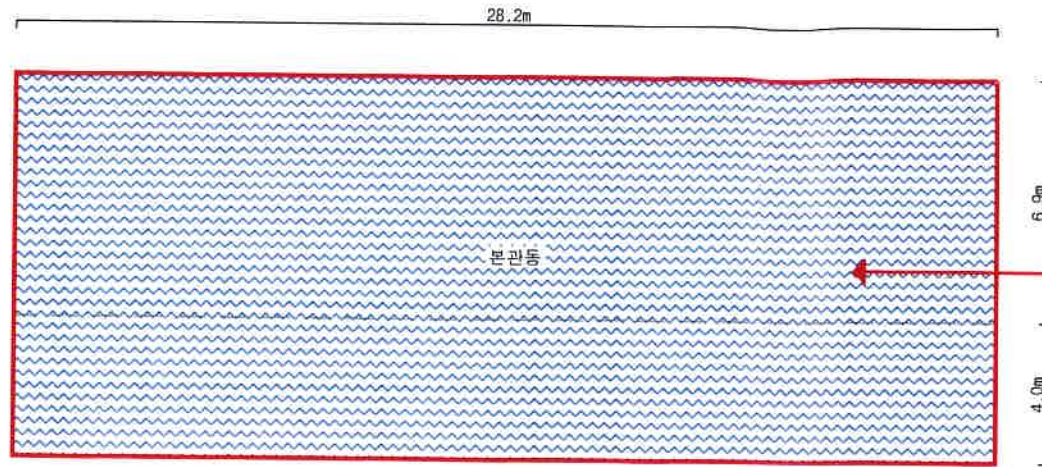


○ 2021년 6월 25일 신사촌 석면 지도 변경

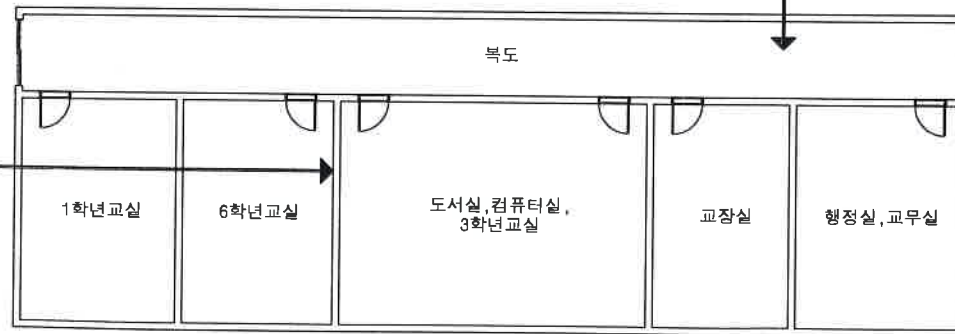
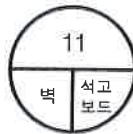




12  
지붕 슬레이트 10%

2019. 8. 수면처리  
(356.56m<sup>2</sup>)

본관동 일대

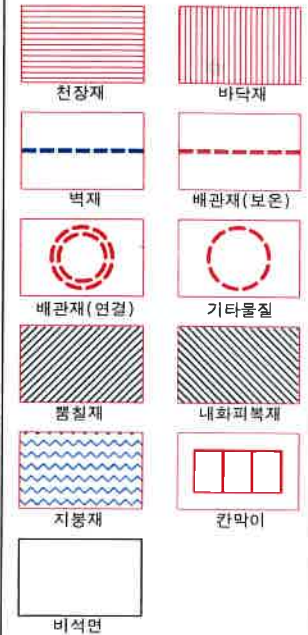


본관동 일대

\* 지붕 : 경사각 겹이음 활중틀 (1.16) 적용

| 시료<br>번호 | 시료채취위치  | 건축자재 | 동일물질<br>구역 | 면적<br>부피<br>길이 | 석면<br>종류 | 석면함유량<br>(%) | 위해성<br>평가점수 | 위해성<br>등급 | 관리방안  |
|----------|---------|------|------------|----------------|----------|--------------|-------------|-----------|---|
| 10       | 복도 천장   | 석고보드 | -          | -              | 석면불검출    | -            | -           | -         | <ul style="list-style-type: none"> <li>- 전기공사, 배선공사 등 건축물 유지보수 공사시 석면함유설비 또는 자재가 훼손되어 석면이 비산되지 않도록 작업수행</li> <li>- 석면함유 건축자재 또는 설비에 대한 지속적인 유지관리</li> <li>- 석면함유 건축자재 또는 설비가 손상되었을 경우 즉시 보수</li> <li>- 석면함유 건축자재를 인위적으로 손상시키지 않도록 함</li> <li>- 석면함유 건축자재 또는 설비의 취급 및 사용으로 인해 분진이 발생될 경우 호흡보호구 착용</li> </ul> |
| 11       | 6학년교실 벽 | 석고보드 | -          | -              | 석면불검출    | -            | -           | -         |   |
| 12       | 교실 지붕   | 슬레이트 | -          | 356.56         | 백석면      | 10           | 5           | 낮음        |   |

#### 건축자재별 그림 범례



#### 건축자재 인식표



석면 함유 시료



석면 비함유 시료

• 건축물명 : 신시도초등학교 본관동

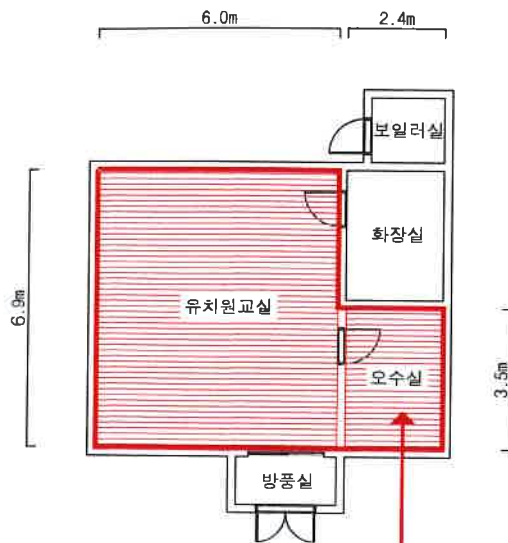
• 건축물 소재지 : 전북 군산시 옥도면 신시도2길 18-5

• 도면번호 : ASEM 신시도초등학교 - 001

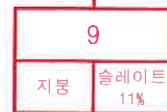
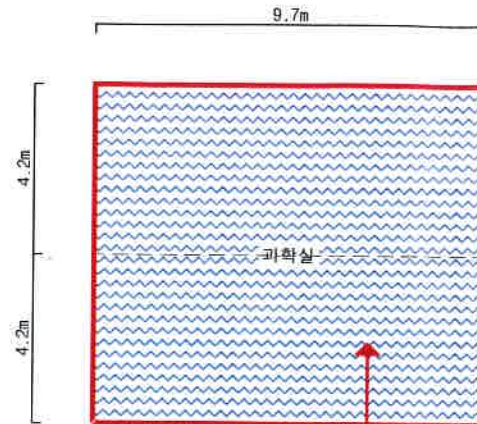
• 층 구분 : -층

• 석면 조사, 분석 기관 : (주)아셈석면환경연구원

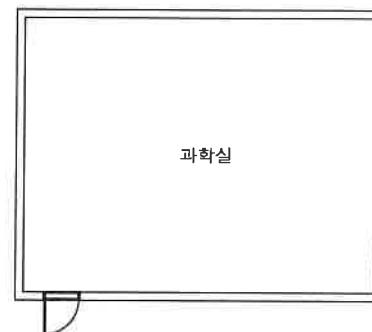
• 조사 일자 : 2014. 07. 08



유치원교실

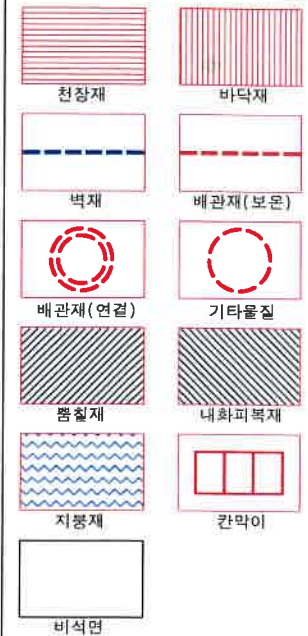


과학실

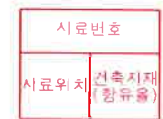


과학실

# 건축자재별 그림 범례



## 건축자재 인식표



석면 함유 시료



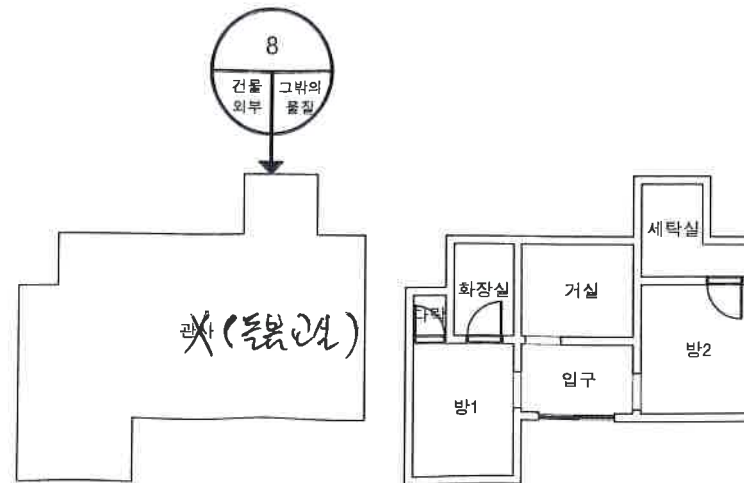
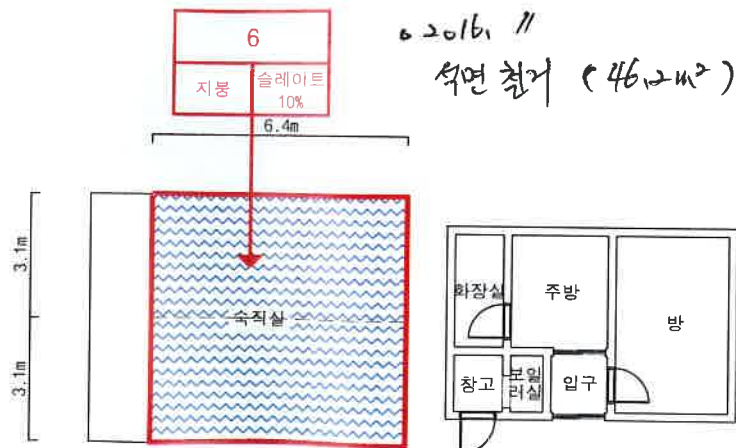
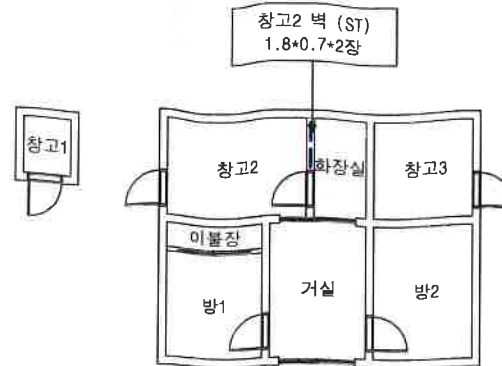
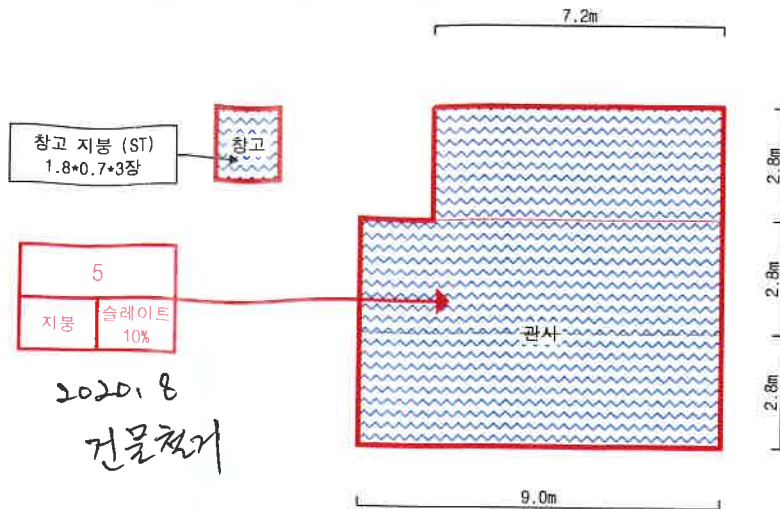
석면 비함유 시료

\* 지붕 : 경사각 겹이음 합중률 (1.16) 적용

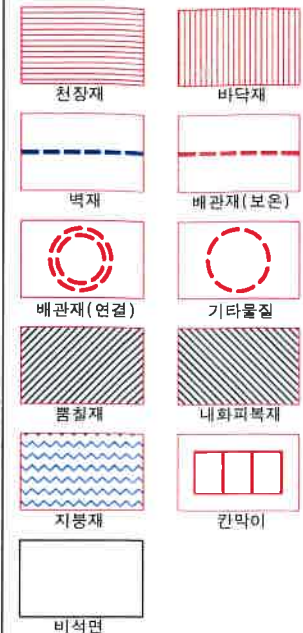
| 시료 번호 | 시료채취위치     | 건축자재 | 동일물질 구역   | 면적 부피 길이 | 석면 종류 | 석면함유량 (%) | 위해성 평가점수 | 위해성 등급 | 관리방안  |
|-------|------------|------|-----------|----------|-------|-----------|----------|--------|---|
| 2     | 유치원 오수실 천장 | 텍스타일 | 유치원 교실 천장 | 49.80    | 백석면   | 3         | 8        | 낮음     | - 전기공사, 배선공사 등 건축물 유지보수 공사시 석면함유설비 또는 자재가 훼손되어 석면이 비산되지 않도록 작업수행<br>- 석면함유 건축자재 또는 설비에 대한 지속적인 유지관리<br>- 석면함유 건축자재 또는 설비가 손상되었을 경우 즉시 보수<br>- 석면함유 건축자재를 인위적으로 손상시키지 않도록 함<br>- 석면함유 건축자재 또는 설비의 취급 및 사용으로 인해 분진이 발생될 경우 호흡보호구 착용 |
| 9     | 과학실 지붕     | 슬레이트 |           | 94.52    | 백석면   | 11        | 5        | 낮음     |   |

- 건축물명 : 신시도초등학교 유치원, 과학실
- 건축물 소재지 : 전북 군산시 옥도면 신시도2길 18-5
- 도면번호 : ASEM 신시도초등학교 - 002
- 층 구분 : -층
- 석면 조사, 분석 기관 : (주)아셈석면환경연구원
- 조사 일자 : 2014. 07. 08





# 건축자재별 그림 범례



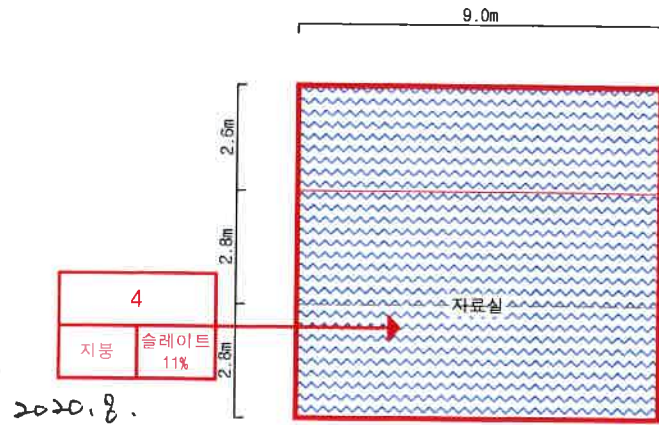
## 건축자재 인식표



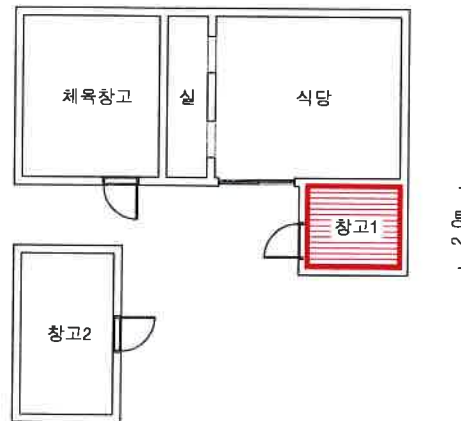
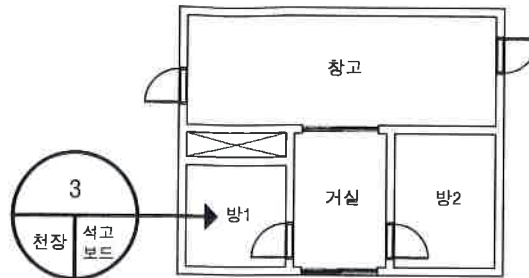
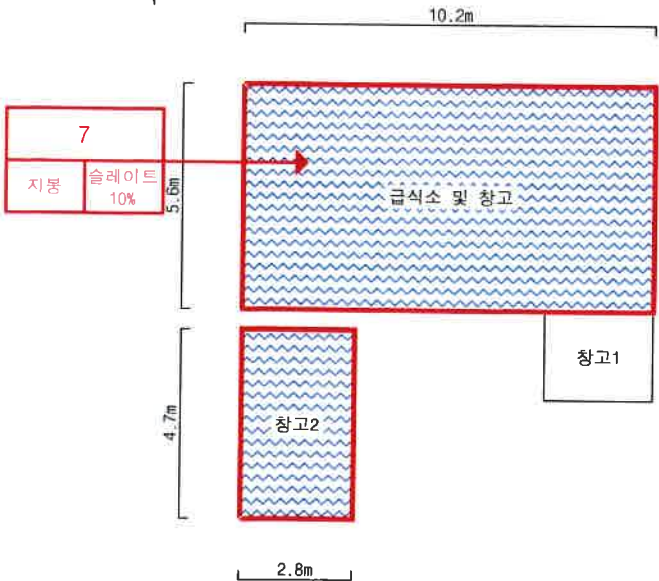
\* 지붕 : 경사각 겹이음 합증률 (1.16) 적용

| 시료 번호 | 시료채취위치      | 건축자재  | 동일물질 구역           | 면적<br>부피<br>길이 | 석면<br>종류 | 석면함유량<br>(%) | 위해성<br>평가점수 | 위해성<br>등급 | 관리방안  |
|-------|-------------|-------|-------------------|----------------|----------|--------------|-------------|-----------|---|
| 5     | 관사동1 관사 지붕  | 슬레이트  | 관사동1 참고 지붕, 참고2 벽 | 88.15          | 백석면      | 10           | 5           | 낮음        | - 전기공사, 배선공사 등 건축물 유지보수 공사시 석면함유설비 또는 자재가 훼손되어 석면이 비산되지 않도록 작업수행<br>- 석면함유 건축자재 또는 설비에 대한 지속적인 유지관리<br>- 석면함유 건축자재 또는 설비가 손상되었을 경우 즉시 보수<br>- 석면함유 건축자재를 인위적으로 손상시키지 않도록 함<br>- 석면함유 건축자재 또는 설비의 취급 및 사용으로 인해 분진이 발생될 경우 호흡보호구 착용 |
| 6     | 관사동2 숙직실 지붕 | 슬레이트  | -                 | 46.02          | 백석면      | 10           | 5           | 낮음        |   |
| 8     | 관사동3 건물 외부  | 그밖의물질 | -                 | -              | 석면불검출    | -            | -           | -         |   |

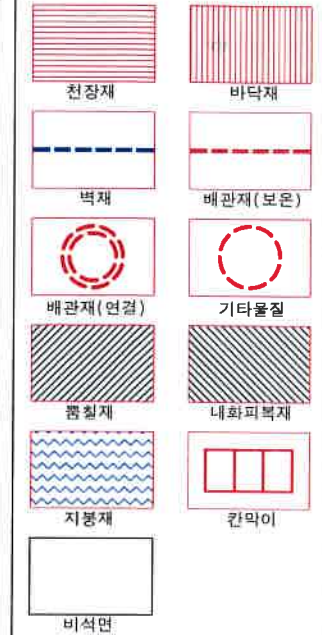
- 건축물명 : 신시도초등학교  
관사동1, 관사동2, 관사동3
- 건축물 소재지 : 전북 군산시 옥도면 신시도2길 18-5
- 도면번호 : ASEM 신시도초등학교 - 003
- 층 구분 : -층
- 석면 조사, 분석 기관 : (주)아셈석면환경연구원
- 조사 일자 : 2014. 07. 08



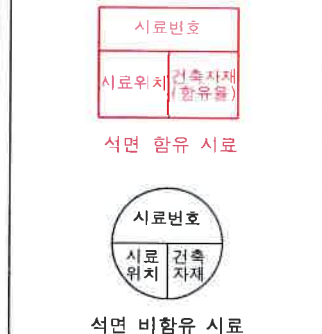
2020.8.  
건물현황



### 건축자재별 그림 범례



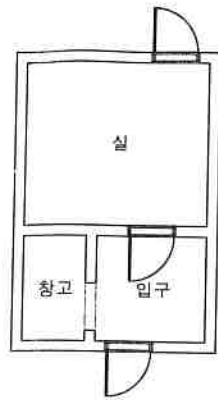
### 건축자재 인식표



\* 지붕 : 경사각 겹이음 합중률 (1.16) 적용

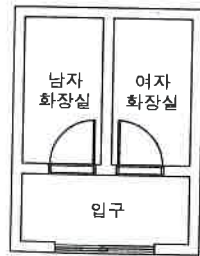
| 시료 번호 | 시료채취위치                | 건축자재 | 동일물질 구역                  | 면적 부피 길이 | 석면 종류 | 석면함유량 (%) | 위해성 평가점수 | 위해성 등급 | 관리방안 |
|-------|-----------------------|------|--------------------------|----------|-------|-----------|----------|--------|------|
| 3     | 자료실동 방1 천장            | 석고보드 | -                        | -        | 석면불검출 | -         | -        | -      | -    |
| 4     | 자료실동 자료실 지붕           | 슬레이트 | -                        | 85.60    | 백석면   | 11        | 5        | 낮음     | -    |
| 7     | 급식소 및 창고동 급식소 및 창고 지붕 | 슬레이트 | 급식소 및 창고동 창고2 지붕, 창고1 천장 | 86.13    | 백석면   | 10        | 5        | 낮음     | -    |

- 건축물명 : 신시도초등학교 자료실동, 급식소 및 창고동
- 건축물 소재지 : 전북 군산시 옥도면 신시도2길 18-5
- 도면번호 : ASEM 신시도초등학교 - 004
- 층 구분 : -층
- 석면 조사, 분석 기관 : (주)아셈석면환경연구원
- 조사 일자 : 2014. 07. 08



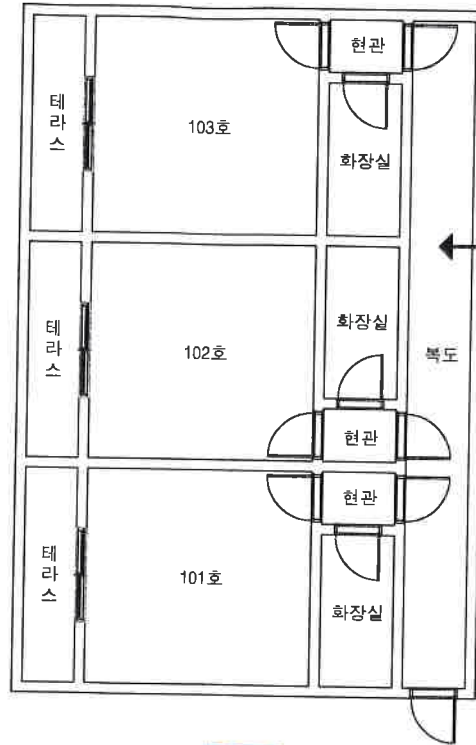
복도방

\* 육안검사시 석면함유가 의심되는 물질 없음  
 천장재: 콘크리트  
 벽재: 콘크리트  
 바닥재: 콘크리트



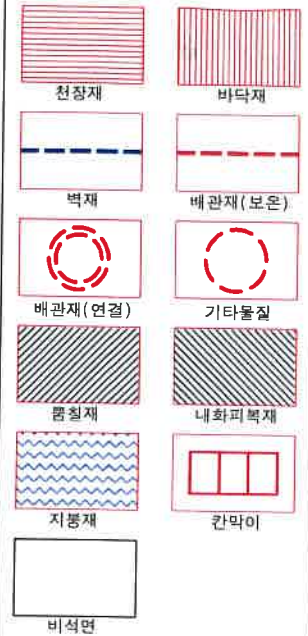
화장실 비수

\* 육안검사시 석면함유가 의심되는 물질 없음  
 천장재: 플라스틱  
 벽재: 타일  
 바닥재: 타일

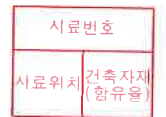


복도방

### 건축자재별 그림 범례



### 건축자재 인식표



석면 함유 시료



석면 비함유 시료

- 건축물명 : 신시도초등학교  
목욕탕, 잡옥 및 변소, 관사동4
- 건축물 소재지 : 전북 군산시 옥도면 신시도2길 18-5
- 도면번호 : ASEM 신시도초등학교 - 005
- 층 구분 : -층
- 석면 조사, 분석 기관 : (주)아셈석면환경연구원
- 조사 일자 : 2014. 07. 08

| 시료 번호 | 시료채취위치     | 건축자재 | 동일물질 구역 | 면적 부피 길이 | 석면 종류 | 석면함유량 (%) | 위해성 평가점수 | 위해성 등급 | 관리방안  |
|-------|------------|------|---------|----------|-------|-----------|----------|--------|---|
| 1     | 관사동4 복도 천장 | 텍스타일 | -       | -        | 석면불검출 | -         | -        | -      | - 전기공사, 배선공사 등 건축물 유지보수 공사시 석면함유설비 또는 자재가 훼손되어 석면이 비산되지 않도록 작업수행<br>- 석면함유 건축자재 또는 설비에 대한 지속적인 유지관리<br>- 석면함유 건축자재 또는 설비가 손상되었을 경우 즉시 보수<br>- 석면함유 건축자재를 인위적으로 손상시키지 않도록 함<br>- 석면함유 건축자재 또는 설비의 취급 및 사용으로 인해 분진이 발생될 경우 호흡보호구 착용 |