

2025학년도

꿈 . 사랑 . 즐거움이 가득한 학교

학교교육과정 운영계획 안내



전 주 신 성 초 등 학 교

JEONJU SINSEONG ELEMENTARY SCHOOL

(우:55123) 전라북도 전주시 완산구 평화8길 16-36

교무실 225 - 6902 행정실 225 - 6904 FAX 225 - 6905

<https://school.jbedu.kr/sinseong>



차 례

I 학교현황	1
II 신성교육의 방향	2
III 연간 교육과정 시간 운영 계획	4
IV 기타 안내	10

〈별첨〉 학부모교육자료

1. 가정에서의 성교육	1
2. 가정과 함께하는 흡연예방교육	3
3. 마약류 등 약물 오남용 예방교육	4
4. 학교폭력예방교육	6
5. 학생 생명존중 및 자살예방교육	8
6. 가정폭력 및 아동학대 예방교육	10
7. 학생인권 및 교육활동보호교육	12
8. 도박예방교육	14
9. 개인정보보호교육	16
10. 정보통신윤리교육(인터넷 중독, 저작권 이해교육)	17
11. 사이버폭력예방교육	19
12. 다문화이해교육	20
13. 통합교육 및 장애이해교육	21
14. 공교육정상화 및 선행교육 규제	23
15. 초등 학생평가	25
16. 부패방지·청렴교육	26

교 훈

큰 뜻을 품고 예의 바른 행동으로 성실하게
노력하는 어린이가 됩시다.



교목	 <p>소나무</p> <ul style="list-style-type: none"> - 절개와 충절, 군자의 덕 상징 - 굳은 의지와 지조, 기상 추구
교화	 <p>철쭉</p> <ul style="list-style-type: none"> - 감인한 의지와 사랑의 상징 - 협동과 조화 추구
교조	 <p>까치</p> <ul style="list-style-type: none"> - 길조와 평화로움의 상징 - 화합과 즐거운 추구

이석우 작사
오세균 작곡



1. 모 악의 높은 기상 한몸에 담 마 착하고 - 마를 담게 자라 는 우 리
2. 고 덕 산 정 기 발 마 학산 골 에 서 완 산 칠 봉 바라 보며 뛰 노 는 우 리

슬 기 와 지 헤 닦 는 배 움 터 에 서 바 르 고 씩 씩 하 게 참 된 힘 길 러
효 와 예 의 허 가 며 슬 기 를 다 해 를 겁 게 공 부 하 는 우 리 의 형 제

낮 에 - 는 햇 빛 되 - 고 밤 에 는 별 빛 되 - 어
새 역 - 사 미 어 나 - 갈 회 망 - 의 - 전 - 당

이 세 상 로 밝 - 혀 - 줄 신 성 어 린 - 미
세 계 로 뻗 어 나 - 갈 신 성 어 린 - 미

| 학교 현황

가. 연혁

1992.10.07.	전주신성국민학교 설립인가	2023.02.28.	학교 석면공사 완공(본관 및 라온관)
1994.12.01.	전주신성국민학교 개교	2024.02.23.	컴퓨터실 현대화
1996.03.01.	전주신성초등학교로 명칭 변경	2025.01.24.	제31회 졸업 (졸업생:76명, 졸업생 누계:6,053명)
2009.03.01.	교육복지우선지원 사업 운영		
2020.02.28.	전통문화 복합체육시설(씨름장) 신축	2025.02.28.	본관동 창호 및 내진 보강공사 완공
2022.12.01.	학생자치실, 상담실, 조리실습실, 영어실 현대화	2025.03.01.	19학급 편성(특수학급2)
		2025.03.01.	제12대 이미경 교장 부임

나. 학생 현황 (2025.3.1.기준)

학 년		1	2	3	4	5	6	계	특수반
학급수		2	2	4	3	3	3	17	2
학생수	남	16	14	43(2)	33	30(2)	42(5)	178	9
	여	22(1)	18	23(2)	28(1)	25	36(2)	152	6
	계	38	32	66	61	55	78	330	15

다. 교직원 현황 (2025.3.1.기준)

구분	교장	교감	부장교사	교사	보건교사	영양교사	상담교사	행정실장	주무관	영어회화전문강사	스포츠강사	특수교육지도사	교육복지사	교무실무사	늘봄실무사	유아보육지도사	돌봄전담사	조리실무사	시설관리원	청소원	경비원	사회복무요원	계
남			2	3				1			1		1			1			1		1	2	13
여	1	1	4	13	1	1	1		2	1		2		1	1		2	5		1			37
계	1	1	6	16	1	1	1	1	2	1	1	2	1	1	1	1	2	5	1	1	1	2	50

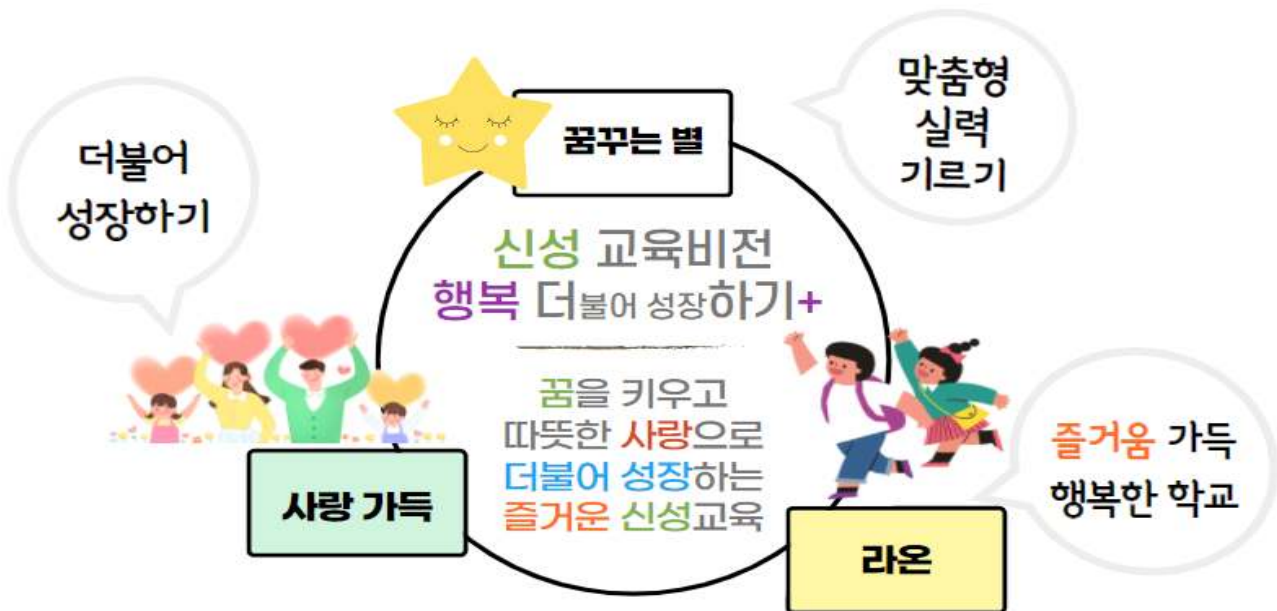
라. 시설 현황

구분	교장실	교무실	행정실	보건실	교실	회의실	방송실 교육상담실	과학실	과학 자료실	도서실	영어실
수	1	1	1	1	19(2)	1	1	1	1	1	1
구분	음악실	조리 실습실	컴퓨터실	정보 자료실	전담교실	학생 자치실	늘봄 교실	늘봄 지원실	교육 복지실	교육복지 상담실	상담실
수	1	1	1	1	1	1	5	1	1	1	1
구분	학습실	연구실	강당	VR실	다목적실	씨름장	식생활관	돌봄 교실	모성 보호실	자유 활동실	
수	1	3	1	1	1	1	1	2	1	1	

II 신성교육의 방향

가. 교육 비전

꿈꾸는 별이 되는 사랑 가득한 라온 신성초



나. 꿈별 사랑 라온 프로젝트

꿈별 사랑 라온 프로젝트

목적

- ❖ 학생들의 꿈을 키울 수 있는 맞춤형 실력 기르기
- ❖ 사랑 가득 바른 인성 기르기
- ❖ 즐거움 가득 행복한 학교 만들기

운영 내용

1. 꿈꾸는 별 프로젝트 - 맞춤형 실력 기르기

- 기초기본학습 능력 기르기
 - 기초학력 향상 책임제 - 학력 신장 프로젝트
- 협력, 배려, 체력 기르기
 - 학교운동부 씨름부 육성 - 스포츠 클럽 운영
- 미래준비, 도전정신 기르기
 - 학년별 진로 교육

2. 사랑가득 프로젝트 - 더불어 성장하기

- 관계 소통 회복적 생활교육
 - 꿈별 사랑 라온 프로젝트
 - 관계 회복, 학교적응력 향상 프로그램 운영
 - 어울림 프로그램을 통한 올바른 인성 함양
- 우리 문화 열어가기
 - 국악으로 음악적 감수성 기르기 - 전주다움교육으로 우리 고장 알기
- 맞춤형 교육복지우선지원
 - 교육과정 연계 행복(더불어 성장하는 기쁨)+, 긍정적인 정서와 행복감 높이기

3. 라온 프로젝트 - 즐거움 가득 행복한 학교

- 오감 만족! 즐거운 체험학습
 - 학년별 주제가 있는 체험학습
- 기쁨 톡! 독서 톡!
 - 책과 함께 놀자 - 독서 활동 지원 프로그램

기대효과

- 맞춤형 실력 기르기로 다양한 미래 탐색과 도전정신 고취
- 함께 더불어 성장하는 바른 인성 함양
- 즐거움 가득한 행복한 학교 조성

III 연간 교육과정 시간 운영 계획

가. 2025학년도 학사일정

3월		4월		5월		6월		7월		8월	
1 토	삼일절	1 화	성폭력예방교육 (5,6학년)	1 목	재량휴업일	1 일		1 화		1 금	여름방학
2 일		2 수	소변검사(2,3,5,6학년) 상담체험(4학년)	2 금		2 월	환경교육(3,6학년)	2 수		2 토	
3 월	대체휴일	3 목	성폭력예방교육 (3,4학년) 상담체험(5학년)	3 토		3 화	환경교육(3,6학년)	3 목		3 일	
4 화	시업식 입학식	4 금	상담체험(6학년)	4 일		4 수	환경교육(4학년)	4 금		4 월	여름방학
5 수		5 토		5 월	어린이날/부처님 오신날	5 목	환경교육(1,2,5학년)	5 토		5 화	여름방학
6 목		6 일		6 화	대체휴일	6 금	현충일	6 일		6 수	여름방학
7 금	맞춤형 성취도평가 (3학년)	7 월		7 수		7 토		7 월		7 목	여름방학
8 토		8 화		8 목	테마식 현장체 험학습(6학년)	8 일		8 화		8 금	여름방학
9 일		9 수	안전체험학습(5학년)	9 금		9 월		9 수		9 토	
10 월	학급학생회조직 (4,5,6학년)	10 목		10 토		10 화		10 목		10 일	
11 화	진단평가 (2,3,4,5,6학년)	11 금		11 일		11 수		11 금	전교학생회조직 (4,5,6학년)	11 월	여름방학
12 수		12 토		12 월		12 목		12 토		12 화	여름방학
13 목		13 일		13 화		13 금		13 일		13 수	여름방학
14 금		14 월	학교폭력예방교육 (1,2,3학년)	14 수		14 토		14 월		14 목	여름방학
15 토		15 화	학교폭력예방교육 (4,5,6학년)	15 목		15 일		15 화		15 금	광복절
16 일		16 수	학부모공개수업 (전학년)	16 금		16 월	정보통신윤리교육 (3 학년)	16 수		16 토	
17 월		17 목		17 토		17 화	건강검진 (1,4학년) 정보통신윤리교육 (5,6학년)	17 목		17 일	
18 화		18 금		18 일		18 수	소방훈련 (전학년)	18 금		18 월	여름개학식
19 수	교육과정설명회	19 토		19 월	학생인권주간(전 학년)	19 목	정보통신윤리교육 (4 학년)	19 토		19 화	학급학생회조직 (4,5,6학년)
20 목	교통안전교육(1,2학 년)	20 일		20 화		20 금	정보통신윤리교육 (1,2학년)	20 일		20 수	
21 금	교통안전교육(3학년)	21 월	과학의날 (전학년) 학부모 상담주간 (전학년)	21 수	구강검사(2,3,5,6 학년)	21 토		21 월		21 목	
22 토		22 화	장애이해교육 (전학년)	22 목		22 일		22 화		22 금	
23 일		23 수	책의 날행사 (전학 년)	23 금		23 월		23 수		23 토	
24 월	교통안전교육(4,5학년)	24 목		24 토		24 화		24 목		24 일	
25 화	교통안전교육(5,6학년)	25 금		25 일		25 수		25 금	여름방학식	25 월	
26 수	상담체험 (1학년)	26 토		26 월		26 목		26 토		26 화	
27 목	상담체험 (2학년)	27 일		27 화		27 금	총괄평가 (4,5,6학년)	27 일		27 수	
28 금	상담체험 (3학년)	28 월		28 수	자전거안전교육 (6학년)	28 토		28 월	여름방학	28 목	
29 토		29 화	안전체험학습 (2학 년)	29 목	자전거안전교육 (5학년)	29 일		29 화	여름방학	29 금	진로체험의날 (6 학년)
30 일		30 수		30 금		30 월		30 수	여름방학	30 토	
31 월	성폭력예방교육 (1,2학년)			31 토				31 목	여름방학	31 일	

9월			10월			11월			12월			1월			2월		
1	월	수상안전교육(3,4학년)	1	수		1	토		1	월	재량휴업일	1	목	신정	1	일	
2	화	수상안전교육(3,4학년)	2	목		2	일		2	화		2	금	겨울방학	2	월	겨울방학
3	수	수상안전교육(3,4학년) 상담체험 (1학년)	3	금	개천절	3	월	동료장학-12학년 군 (1,2학년)	3	수		3	토		3	화	겨울방학
4	목	수상안전교육(3,4학년) 상담체험 (2학년)	4	토		4	화		4	목		4	일		4	수	겨울방학
5	금	수상안전교육(3,4학년) 상담체험 (6학년)	5	일		5	수		5	금		5	월	겨울방학	5	목	겨울방학
6	토		6	월	추석	6	목		6	토		6	화	겨울방학	6	금	겨울방학
7	일		7	화	추석연휴	7	금		7	일		7	수	겨울방학	7	토	
8	월		8	수	대체휴일	8	토		8	월		8	목	겨울방학	8	일	
9	화		9	목	한글날	9	일		9	화		9	금	겨울방학	9	월	겨울방학
10	수	상담체험 3학년)	10	금	재량휴업일	10	월	영어체험센터(5학 년) 동료장학-34학년 군 (3,4학년)	10	수		10	토		10	화	겨울방학
11	목	상담체험(4학년)	11	토		11	화	영어체험센터(5학 년)	11	목		11	일		11	수	겨울방학
12	금	상담체험(5학년)	12	일		12	수		12	금	전교학생회조직 (3,4,5학년)	12	월	겨울방학	12	목	겨울방학
13	토		13	월		13	목		13	토		13	화	겨울방학	13	금	겨울방학
14	일		14	화		14	금		14	일		14	수	겨울방학	14	토	
15	월		15	수	현장체험학습 (1학년)	15	토		15	월		15	목	겨울방학	15	일	
16	화		16	목	현장체험학습(3학년)	16	일		16	화		16	금	겨울방학	16	월	설연휴
17	수		17	금	현장체험학습(2학년) 테마식 현장체험학 습(6학년)	17	월	동료장학-56학년 군 (5,6학년)	17	수		17	토		17	화	설날
18	목		18	토		18	화		18	목		18	일		18	수	설연휴
19	금		19	일		19	수		19	금		19	월	겨울방학	19	목	겨울방학
20	토		20	월		20	목		20	토		20	화	겨울방학	20	금	겨울방학
21	일		21	화		21	금		21	일		21	수	겨울방학	21	토	
22	월	장애인식개선주간 (전학년)	22	수	소방훈련 (전학년)	22	토		22	월		22	목	겨울방학	22	일	
23	화		23	목	현장체험학습(5학년)	23	일		23	화		23	금	겨울방학	23	월	겨울방학
24	수	교직원 심폐소생술	24	금	현장체험학습(4학년)	24	월		24	수		24	토		24	화	겨울방학
25	목		25	토		25	화		25	목	성탄절	25	일		25	수	겨울방학
26	금		26	일		26	수		26	금		26	월	겨울방학	26	목	겨울방학
27	토		27	월	학생인권주간(전학년)	27	목		27	토		27	화	겨울방학	27	금	겨울방학
28	일		28	화		28	금	총괄평가 (4,5,6학 년)	28	일		28	수	겨울방학	28	토	
29	월		29	수	학습발표회 총연습 (전학년)	29	토		29	월		29	목	겨울방학			
30	화		30	목		30	일		30	화		30	금	겨울방학			
			31	금	학습발표회 (전학년)				31	수	종업식 졸업식	31	토				

※ 학사일정은 천재지변, 임시공휴일 지정 등 대외적 상황 또는 학교구성원의 협의에 따라 변경
될 수 있습니다.

나. 학교생활 시간 운영 계획

시간	시량 (분)	학년		
		1-2	3-4	5-6
09:00-09:40	40	1교시		
09:50-10:30	40	2교시		
10:30-10:40	10	우유 급식		
10:40-11:20	40	3교시		
11:30-12:10	40	4교시		
12:10-13:00	50	급식 · 청소	급식 · 청소	5교시 (12:20-13:00)
13:00-13:40	40	5교시 (화,목,금)	5교시	급식 · 청소
13:50-14:30	40	늘봄 프로그램	6교시 (화)	6교시 (월,화,목,금)
14:30-16:30	120	맞춤형(저학년), 선택형(전학년) 늘봄프로그램, 돌봄교실		

급식 지도	
학년	배식시간
1	12:10
2	12:15
3	12:20
4	12:30
5	13:00
6	13:10

- 점심시간, 수업 중인 학년(학급)의 학습권 보호를 위한 지도 철저
- 학년별 배식시간을 정확히 지켜 오후 수업과 방과후수업이 정시에 이루어질 수 있도록 지도
- 급식 후 아이들의 청소 · 안전지도
- 1학년: 담임교사와 영양교사의 협력 수업으로 4교시부터 급식(3월)

	월	화	수	목	금
교원 활동	자율 연수	자율 연수	전문적 학습공동체 (배움과 성장의 날)	자율 연수	자율 연수
	교직원 회의	전문적 학습공동체활동		전문적 학습공동체활동	전문적 학습공동체활동

다. 늘봄학교 프로그램별 시간 운영 계획

1) 맞춤형 프로그램

시간	월	화	수	목	금
13:00~13:40	놀이체육. 창의과학 바이올린	정규수업	놀이체육. 창의과학 바이올린	정규수업	정규수업
13:50~14:30	놀이체육. 창의과학 바이올린	축구, 책놀이, 토탈공예	놀이체육. 창의과학 바이올린	축구, 책놀이, 토탈공예	축구, 책놀이, 토탈공예
14:40~15:20	선택형(교육, 돌봄) 프로그램	축구, 책놀이, 토탈공예	선택형 (교육,돌봄) 프로그램	축구, 책놀이, 토탈공예	축구, 책놀이, 토탈공예
15:30~16:10			선택형(교육, 돌봄) 프로그램		
16:10~18:00	선택형(돌봄) 프로그램				
18:00~	하교				

※ 재량휴업일, 공휴일, 대체 공휴일은 맞춤형 프로그램 미운영

※ 재난으로 인한 휴업 시에 재해 지역 및 학교 상황 등을 고려하여 학교 내 안전 보장이 어려운 경우 미운영

2) 선택형(교육) 프로그램

▶ 월, 수

요일	수강 형태	프로그램 명	학년	운영시간		수강료	반편성	장소
월, 수	맞춤형	놀이체육	1~2학년	1교시	13:00~13:40	무료	2개반 50명 내외	VR실 (강당동)
				2교시	13:50~14:30			
		창의과학	1~2학년	1교시	13:00~13:40	무료	2개반 50명 내외	늘봄5 (본관2층)
				2교시	13:50~14:30			
	맞춤형 + 선택형	바이올린	1~2학년	1교시	13:00~13:40	무료	2개반 40명 내외	음악실 (본관4층)
				2교시	13:50~14:30			
			3~6학년	3교시	14:40~15:20	1인당 수강료 35,000	2개반 20명 내외	
				4교시	15:30~16:10			
	선택형	수학	1~6학년	1교시	13:00~13:40	1인당 수강료 27,000	4개반 60명 내외	늘봄1 (강당동)
				2교시	13:50~14:30			
				3교시	14:40~15:20			
				4교시	15:30~16:10			
		영어		1교시	13:00~13:40	1인당 수강료 27,000	4개반 60명 내외	늘봄2 (강당동)
				2교시	13:50~14:30			
				3교시	14:40~15:20			
				4교시	15:30~16:10			

요일	수강 형태	프로그램 명	학년	운영시간		수강료	반편성	장소
월, 수	선택형	한자	1~6학년	1교시	13:00~13:40	1인당 수강료 27,000	4개반 60명 내외	늘봄4 (본관2층)
				2교시	13:50~14:30			
				3교시	14:40~15:20			
				4교시	15:30~16:10			
		바둑		1교시	13:00~13:40	1인당 수강료 27,000	4개반 60명 내외	늘봄3 (본관3층)
				2교시	13:50~14:30			
				3교시	14:40~15:20			
				4교시	15:30~16:10			
		방송댄스		1교시	13:00~13:40	1인당 수강료 27,000	4개반 60명 내외	다목적실 (본관3층)
				2교시	13:50~14:30			
				3교시	14:40~15:20			
				4교시	15:30~16:10			
		컴퓨터1		1교시	13:00~13:40	1인당 수강료 27,000	4개반 60명 내외	컴퓨터실 (본관2층)
				2교시	13:50~14:30			
				3교시	14:40~15:20			
				4교시	15:30~16:10			

▶ 화, 목, 금

요일	수강 형태	프로그램 명	학년	운영시간		수강료	반편성	장소
화, 목, 금	맞춤 형	축구	1~2학년	1교시	13:50~14:30	무료	2개반 30명 내외	강당 운동장
				2교시	14:40~15:20			
			3~6학년	3교시	15:30~16:10		교시당 20명내외	
		책놀이	1~2학년	1교시	13:50~14:30	무료	2개반 50명 내외	늘봄5 (본관2층)
				2교시	14:40~15:20			
		맞춤 형 + 선택 형	토탈공예	1~2학년	1교시	13:50~14:30	무료	2개반 50명 내외
	2교시				14:40~15:20			
	3~6학년			3교시	15:30~16:10	1인당 수강료 30,000	교시당 25명 내외	
				선택 형	주산	1~6학년	1교시	13:50~14:30
	2교시	14:40~15:20						
	3교시	15:30~16:10						
	로봇교실	1~6학년	1교시		13:50~14:30	1인당 수강료 30,000	3개반 60명 내외	늘봄2 (강당동)
			2교시		14:40~15:20			
			3교시		15:30~16:10			
	미술	1~6학년	1교시		13:50~14:30	1인당 수강료 30,000	3개반 60명 내외	늘봄4 (본관2층)
			2교시		14:40~15:20			
			3교시		15:30~16:10			
	컴퓨터2	1~6학년	1교시		13:50~14:30	1인당 수강료 30,000	3개반 60명 내외	컴퓨터실 (본관2층)
			2교시		14:40~15:20			
			3교시		15:30~16:10			

IV 기타 안내

가. 출결 서류 제출 안내

- 1) 1~2일 결석: 결석신고서만 제출
- 2) 3일이상 결석: 결석신고서 및 증빙서류(진료확인서, 입원확인서 등) 제출
- 3) 경조사로 인한 결석 시 증빙서류만 제출(장례확인서, 청첩장 사본 등)

구 분	대 상	일 수
결 혼	◦ 형제, 자매, 부, 모	1
입 양	◦ 학생 본인	20
사 망	◦ 부모, 조부모, 외조부모	5
	◦ 부모의 조부모(증조부모, 외증조부모), 부모의 외조부모(진외증조부모, 외외증조부모)	3
	◦ 형제·자매 및 그의 배우자	3
	◦ 부모의 형제·자매 및 그의 배우자	3

4) 교외체험학습(가정학습) 신청서 및 보고서

- 한 학년도에 15일까지 출석인정결석 인정
- 교외체험학습(가정학습) 신청서는 체험학습일 3일 전까지 제출
- 학습 이후 보고서 반드시 제출

5) 제출방법:

가) 학교종이 [서류제출] 게시판 내 양식 제출하기(휴대전화, 누리집 등 온라인 제출)

나) 학교 누리집-알림방-공지사항-"출결서류 안내" 글의 양식 인쇄, 작성하여 제출

다) 결석신고서 및 교외체험학습 신청서 양식(참고, 2025년 개정)

(결석·지각·조퇴·결과) 신고서

결	담임교사	교무	교감
재			전결

제 학년 반 번
성명 :

신 고 서

본인은 다음과 같이 ()하였기에 아래의 내용과 같이 신고합니다.

1. 기간: 20 . . . ~ 20 . . . (일간)
2. 사유 :

20 년 월 일

학 생 : (인)

보호자 : (인)

전주신성초등학교장 귀하

- ※ 결석한 날부터 5일 이내에 증빙 서류와 같이 제출
※ 1~2일 : 결석계(첨부파일 결석 신고서)만 제출
※ 3일 이상 : 결석계(첨부파일 결석 신고서) + 증빙서류(진료확인서, 입원확인서 등)

담 임 학 인

방 법 (해 당 에 ○)	날 짜	시 간	대화자 성명
유선, 학교방문, 가정방문, 기타	월 일	시 분	

위 신고 내용이 사실과 틀림없음을 확인합니다.

20 년 월 일

담 임 : (인)

학교장 허가 교외체험학습 신청서

체험학습 참가자	학년	반	번	성명	전화	비고

기간	20 년 월 일(요일) ~ 20 년 월 일(요일)(일간)					
시간	시 분 ~ 시 분 ※반일신청의 경우에만 작성					
장소						
인솔보호자	기간	학생과의 관계		성명	전화	
체험학습 주제						
학습내용						
확인사항	<ul style="list-style-type: none"> • 교외체험학습 기간 동안 안전 사항을 포함한 발생하는 모든 제반 문제에 대해 책임질 것을 확인합니다. • 신청한 내용과 다르게 허위로 현장체험학습을 추진할 경우에는 미인정결석으로 처리됨을 확인합니다. • 교외체험학습 신청서는 체험학습 실시 3일 전까지, 보고서는 체험학습 완료 후 7일 이내 제출하여야 합니다. • (연속) 5일 이상 교외체험학습 시 주 1회 이상 학생이 담임 교사와 통화하여 안전, 건강을 확인 시키겠습니다. <div style="text-align: right;"> <input type="checkbox"/> 동의합니다 </div>					

위와 같이 교외체험학습을 신청하오니 허가하여 주시기 바랍니다.

20 년 월 일

학생 : (인)
신청인 보호자 : (인)

전주신성초등학교장 귀하

결재	담임	교무	교감	교장

나. 학교종이 앱을 통한 소통 안내

※선생님이 설정한 소통시간을 지켜주세요!

<p>1. 학교종이 앱 [더보기] 누르기</p> 	<p>2. [종이톡] 누르기</p> 
<p>3. 담임선생님 누르기</p> 	<p>4.상담(문자) 또는 통화하기</p> 

다. 안심알리미 서비스 안내

※ 우리학교는 학생의 안전한 등, 하교를 위하여 안심알리미 서비스를 이용하고 있습니다.

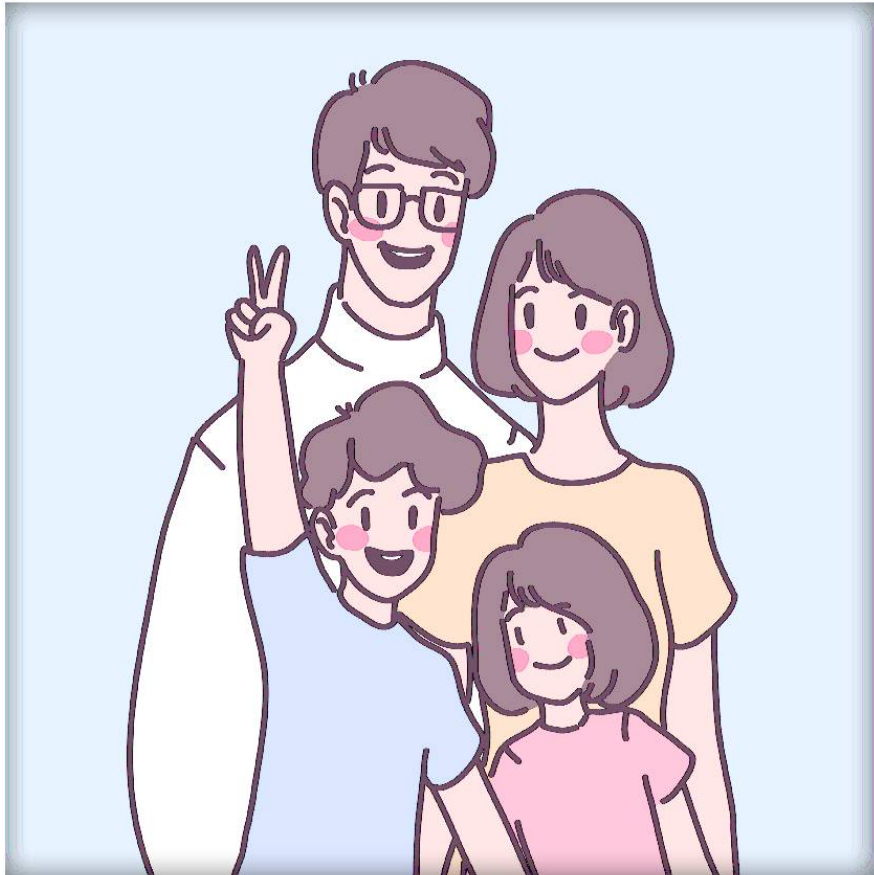
※ 인식, 문자전송 오류가 있을 경우 안심알리미 고객센터 (☎1544-4265)로 연락하셔서 지원받으시기 바랍니다.
학교는 단말기를 전달하고 안내만 합니다.



2025학년도

꿈 . 사랑 . 즐거움이 가득한 학교

학부모교육자료



가정에서의 성교육

I 성희롱, 성폭력 예방을 위한 부모님의 역할

- 1) 배우고, 가르치고, 연습해야 합니다.
자녀의 성적발달 등 청소년과 관련된 정보를 알고 있어야 하며, 청소년에게서 나타나는 위험 신호 등을 알고 현재 어려운 문제에 대해 이야기하는 것을 연습해야 합니다.
- 2) 건강하고 모범적인 경계를 알려주는 것이 좋습니다.
부모는 자녀에게 성적으로 건강한 경계를 세우는 것을 도와주어야 합니다.
- 3) 일상생활에서 자유롭게 자기표현을 할 수 있는 분위기가 형성되고, "No"가 존중되는 경험을 느끼게 해야 합니다. 가족 간의 많은 대화가 자녀들의 안전을 지킵니다.
- 4) 자녀에게 성적으로 허용할 수 있는 접촉과 용납할 수 없는 접촉에 관하여 분명하게 알려 주어야 합니다.
- 5) 부모가 해결하기 어려운 문제는 전문교사나 상담기관을 찾아갑니다.

II 자녀, 이렇게 지도해주세요

- 1) 상대방의 거부를 그대로 받아들여라.
- 2) 침묵을 동의로 생각하지 말아라.
- 3) 성폭력은 범죄행위임을 명심해라.
- 4) 불쾌한 접촉은 장난이라도 하지 말아라.
- 5) 너의 성가치관, 행동에 기준을 가져라.
- 6) 같은 상황에서도 상대방은 너와 다를 수 있음을 알아라.
- 7) 이성을 배려하고 이해하는 마음을 가져라.
- 8) 자신을 소중히 여기고 부모가 항상 너의 편이며 너를 사랑하고 있음을 잊지 말아라

III 양성평등 실천해요

- 1) 부모가 먼저 성역할에 대한 편견과 행동을 바로잡아야 합니다.
- 2) 예절이나 위생은 남녀 모두가 갖추어야 할 덕목이라고 가르칩니다.
- 3) "여자답게", "남자답게"라는 말을 사용하지 않습니다. 이러한 말들이 성차별적인 말에 해당합니다. 성차별적인 말은 하지 않도록 합니다.
- 4) 집안일은 부모가 함께 참여하고 남녀 공동의 역할이라는 점을 강조합니다.
- 5) 진로 선택 시 남녀 영역이 따로 있다는 고정관념을 버리고 자녀의 선택을 존중합니다.
- 6) 자녀 양육과 교육에 있어서 아들, 딸을 차별하지 않고 공정하게 대합니다.

IV 디지털 성범죄 예방

디지털 성범죄는 개인 간의 사소한 문제가 아닌 사회구조적으로 발생하는 성폭력에 해당하며, 현행법으로도 처벌되고 있는 명백한 범죄입니다

불법 촬영 치마 속, 뒷모습, 전신, 얼굴, 나체 등 용변보는 행위, 성행위 등	비동의 유포, 재유포 웹하드, 포르노 사이트, SNS 등에 업로드, 단톡방에 유포	유통, 공유 웹하드, 포르노 사이트, SNS 등의 사업자 및 이용자
유포 협박 가족이나 지인에게 유포하겠다는 협박, 이별 후 재회를 요구하며 협박, 유포 협박으로 금전 요구 등	사진 합성 피해자의 일상적 사진을 성적인 사진과 합성 후 유포 (소위 지인 능욕)	성적 괴롭힘 사이버 공간 내에서 성적 내용을 포함한 명예훼손이나 모욕 등의 행위

디지털 성폭력 예방해요

- 1) 나이, 주소, 학교, 전화번호 등의 개인 정보요구 → **거절, 대화중단**
- 2) 얼굴이나 몸 등 사진전송을 요구할 때 → **응하지 않고 대화 중단**
- 3) 성적인 욕설, 사진, 영상 등을 받았을 때 → **대화 중단하고 신고**
- 4) SNS에서 성적인 자료를 봤을 때 → **신고/스팸 누르고 저장/유포하지 않기**
- 5) 사진 유포 등 협박을 당할 때 → **즉시 경찰에 신고, 지원기관 또는 어른에게 알리고 도움 요청하기, 피해 내용 삭제하지 말고 증거자료로 보관하기**
- 6) **조건만남 또는 성매매의 위험성이 있는 앱, 스마트폰 채팅앱 주의!!!**
- 7) SNS 등의 계정 비밀번호는 주기적으로 변경
- 8) 채팅앱 이용 시, 모르는 사람이 만나자고 하는 경우 → **절대 만나지 않기, 선물 등 대가성 만남을 요구하는 경우 응하지 않고 캡처해서 신고하기**

신고 상담 기관	전화번호
경찰서	112
청소년 긴급 전화	1388
아동, 여성, 장애인 경찰지원센터	117
여성긴급전화	1366
디지털성범죄피해자 지원센터	02-735-8994

가정과 함께하는 흡연예방교육

I 청소년 흡연의 특성

- 1) 흡연 시작 시기 : 중3-고1 사이에 가장 많이 시작 (최근 연령이 점점 낮아짐)
- 2) 흡연량 : 남학생의 약 80%, 여학생의 80% 정도가 10개피 미만
- 3) 가족 흡연 : 흡연자가 있는 가정의 자녀들이 흡연을 많이 합니다.
- 4) 학교생활 : 불만족 할수록, 흡연하는 친구와 어울리는 시간이 길수록, 흡연하는 친구가 많을수록 흡연을 많이 합니다.
- 5) 학생이 인지하는 부모의 반응 : 부모가 자신의 흡연 여부에 대해 관심이 없거나 인정할 것이라고 인지하는 학생일수록 흡연을 많이 합니다.
- 6) 부모의 양육 태도 : 거부적-통제적이라고 지각할수록(애정적-자율적인 양육태도에 비교할 때) 흡연을 많이 합니다.
- 7) 정서 : 불안감이 높고 자아존중도와 자기효능감이 낮을수록, 흡연에 대해 긍정적인 태도를 가질수록, 자기 통제력이 낮을수록 흡연을 많이 합니다.

II 금연을 위한 가족의 역할

- 1) 흡연자는 베란다 등 집 근처에서의 흡연을 자제하고, 집 밖에서 담배를 피운 뒤 10분 이상 바람을 쐬어 옷에 묻은 담배물질을 제거한 후에 집안으로 들어와야 합니다. 몸을 자주 씻어 유해성분을 씻어내는 것이 좋습니다.
- 2) 자녀가 함께하는 장소에서 담배를 피우지 않습니다.
흡연시 발생 하는 독성물질 중 가스형태의 화학물질은 벽, 가구, 옷, 장난감, 집 먼지 등의 표면에 부착한 뒤 몇시간~몇 달 장기간 재배출(3차 간접흡연) 됩니다.
- 3) 자녀가 간접흡연으로 인한 피해를 입습니다.
- 4) 어른이 되면 담배를 피워도 되는 것으로 인식하게 됩니다.
- 5) 가족과 함께 외식을 할 때는 금연 음식점을 이용하도록 합니다.
- 6) 자녀가 담배를 피우는지 잘 관찰하세요.
- 7) 자녀와의 의미있는 대화시간을 가지세요! 청소년들에게는 그 어떤 금연운동보다 부모님의 관심과 사랑이 필요합니다.



🍷 전국 보건소에서는 무료 금연클리닉 운영

🍷 금연상담전화 : 1544-9030 금연콜센터, 전문상담사가 금연할 때까지 1년간 꾸준히 관리

🍷 금연 길라잡이 : <http://www.nosmokeguide.or.kr>, 다양한 금연 정보와 금연 관리를 제공

마약류 등 약물 오남용 예방교육

I 마약성 약물의 특징

- 마약류란 중추신경계에 영향을 미쳐 중추신경의 작용을 과도하게 하거나 억제하는 물질 중 신체적·정신적 의존성이 있는 것,
 - ▶ 관련 법규에 규제 대상으로 지정된 물질
- 1) 약물 사용에 대한 욕구가 강제적일 정도로 강하다.(의존성)
- 2) 사용 약물의 양을 점차 증가시켜야 한다.(내성)
- 3) 약물 사용을 중단하면 신체에 견디기 힘든 증상이 나타난다.(금단증상)
- 4) 그 피해가 개인에 국한되지 않고 이웃과 사회에 영향을 미친다.

II 마약성 범죄 사례 및 양상

- 1) 예전 마약류 사범 검거 연령이 40대 1위, 30대가 2위였으나, 최근에는 20대가 1위, 30대가 2위로 저연령화, 2022년도 15세 미만 청소년이 무려 41명입니다
- 2) 사례
 - ① 식욕 억제제(일명 나비약등) 불법 구매 및 판매
 - ② 마약성진통제(펜타닐 패치 등)를 처방받아 용도에 맞지 않은 방법으로 불법 투약
 - ③ ADHD치료제를 집중력과 각성상태 향상 약으로 상습 복용(일명 공부 잘하는 약)
- 3) 양상
 - ① 컴퓨터에 능한 젊은 세대들 사이에 SNS를 통해서 급격하게 마약 거래가 증가함.
 - ② 클럽을 중심으로 마약 거래가 많이 이루어지고 20대에는 환각제를 범죄로 인식하기 보다, 음주와 함께 즐기는 하나의 놀이문화로 생각하는 양상이 많아지고 있음.
 - ③ 해외여행, 유학 등을 통해 일부 마약성 물질이 합법화된 외국에서 유입이 많음
 - ④ 여러가지 물질을 혼합하여 저렴한 가격에 환각효과는 더 강력한 합성 마약류가 만들어지고 있음.
- 4) 마약을 시작하게 되는 이유
 - ① 좋은 기분을 느끼기 위해 (강한 즐거움, 흥분, 다행감, 자신감, 만족감 등)
 - ② 좀 더 나은 기분을 느끼기 위해 (우울감 해소, 스트레스 감소, 사회적 불안감 진정)
 - ③ 운동이나 일을 더 잘하기 위해 (운동, 업무에 대한 압력 감소)
 - ④ 호기심, 모방심리 (특히 청소년들은 친구의 영향에 취약)
- 5) 왜 끊기가 힘든가?
 - ① 약물을 사용하고 싶은 강한 욕구를 참기 힘들
 - ② 약물로 인해 몸과 뇌에 이상이 생김
 - ③ 약물을 끊으면 무슨 일이 일어날 것 같은 두려움.
 - ④ 중독 치료에 오랜 시간 걸림

III 마약성 약물의 폐해



신체적 폐해

- 동공 수축·확대
- 현기증
- 오심(구역질), 구토, 설사
- 기침, 호흡정지, 사망
- 주사기 사용으로 인한 에이즈 감염





정신적 폐해

- 환각(환청, 환시 등)
- 망상(피해망상, 관계망상)
- 불면증
- 금단증상, 심리적 의존성
- 우울, 불안, 급격한 감정변화
- 반사회적 성격장애
- 인지능력저하



사회·경제적 폐해

- 강도, 폭력 등 범죄 연루
- 실직, 인적자원소실, 국가경쟁력하락
- 사고, 노숙, 자살, 가정파괴

IV 일상 생활 속 마약 중독 예방법

- 1) 학교 밖이나 학원가, 외출했을 때 모르는 사람이 권유한 간식이나 음식(사탕, 음료수, 과자, 초콜릿등 포함)은 절대 먹지 않습니다.
- 2) 등하교 시 학교 밖에서 나눠주는 각종 전단지나 홍보물 등은 거절합니다.
- 3) 부모님 허락 없이 모르는 사람들에게 자신의 이름이나 핸드폰 번호, 생년월일, 집 주소, 각종 비밀번호 등 개인정보를 절대 알려주지 않습니다.
- 4) 부모님과 함께 핸드폰과 컴퓨터에 악성코드, 유해 사이트 차단 프로그램과 백신 등의 앱이 설치되어 있는지 확인하며, 모르는 사람이 소셜 미디어, SNS, 이메일, 문자 등을 통해 보낸 글이나 링크, 파일 등은 접속하거나 클릭하지 않고 부모님께 먼저 보여 드립니다.
- 5) 길거리나 놀이터 등에서 모르는 사람이 동행을 요청하면 거절하고 자리를 떠납니다.
- 6) 합법적인 의사 처방에 의해 본인 명의로 받은 마약성진통제를 선의로 다른 사람에게 먹으라고 준 경우도 마약류 판매 혐의로 처벌을 받으므로 본인 약은 반드시 본인만 사용합니다.
- 7) 마약 일부가 합법화 된 외국에 해외여행을 갔다가 무심코 마약 성분이 포함된 현지 음식을 먹지 않도록 주의합니다.(*국내 공항에서 적발되면 마약 사범으로 처벌받음)

학교폭력예방교육

새 학기가 시작됨에 따라 학교폭력 걱정이 없는 행복하고 안전한 학교를 만들기 위하여 가정과 학교에서 함께 지도해야 할 부분에 대해 안내하고자 합니다.

학교와 가정이 하나의 바른길을 향해 나갈 수 있도록 잘 읽고 협조해주시기를 부탁드립니다.

학생들이 가정에서 온라인 수업을 하다 보면, 스마트폰이나 컴퓨터를 사용하여 **(사이버)학교폭력** 및 **게임, 도박** 등의 **인터넷·스마트폰 과의존에 노출될 우려**가 있으므로 가정에서 유의해야 할 생활교육에 대하여 안내해드립니다.

아울러 내 아이를 학교폭력으로부터 안전하게 보호하고 학교의 건전한 면학 분위기 조성을 위해 가장 중요한 것은 **자녀에 대한 관심과 사랑**임을 말씀드리며 안내를 시작하겠습니다.

I 학교폭력의 유형

신체폭력, 사이버폭력, 언어폭력, 따돌림, 금품갈취, 강요, 성폭력 등

II 학교폭력의 피해 징후

1. 갑자기 최근에 안색이 안 좋고 평소보다 기운이 없다.
2. 불안한 기색으로 스마트폰이나 컴퓨터를 자주 확인하고 민감하게 반응하며 정서적으로 괴로워 보인다.
3. 단체 채팅방에서 집단에게 혼자만 반복적으로 심리적 공격을 당한다.

III 학교폭력의 가해 징후

1. 반항하거나 화를 잘 낸다.
2. 귀가 시간이 늦거나 불규칙하다.
3. 다른 학생을 종종 때리거나, 동물을 괴롭히는 모습을 보인다.

IV 학교폭력 대처 방법

가. 피해학생이라면



해야 할 일

아이를 응원해 주세요.
'절대 네가 잘못한 게 아니야' 라며 아이를 지지해 주세요.

도움을 요청하세요.
먼저, 담임교사에게 학교폭력 사실을 알리세요.

증거를 확보하세요.
예) 문자메시지, 이메일, 상해진단서 등

보호해주세요.
교문 앞에서 아이를 기다려 주세요.



해서는 안되는 일

아이를 탓하지 마세요.
학교폭력은 당신 자녀의 문제가 아닙니다.

부끄러워하지 마세요.
피해사실을 축소, 은폐하지 마세요.

힘든 내색하지 마세요.
부모가 절망하면 아이는 더 움츠러듭니다.

보복하지 마세요.
보복으로 아이의 상처를 치료할 순 없습니다.

도피하지 마세요.
문제회피, 침묵, 전학, 이사는 해결책이 아닙니다.

나. 가해학생이라면



해야 할 일

가해사실을 확인하세요.
아이와 친구, 교사에게 정확한 경위를 확인합니다.

잘못을 인정하세요.
아이의 잘못과 부모의 책임을 인정합니다.

진심으로 사과하세요.
피해학생에게 아이와 함께 사과하고 회복을 지원합니다.

다시 기회를 주세요.
전문가 상담, 봉사활동 등은 성장의 기회를 제공합니다.



해서는 안되는 일

부인하지 마세요.
가해 사실을 부인하는 것은 또 다른 가해 행위입니다.

피해학생을 탓하지 마세요.
피해학생에게서 폭력의 원인을 찾지 마세요.

정당화하지 마세요.
애들은 싸우면서 커다며 폭력을 정당화하지 마세요.

회피하지 마세요.
불안, 걱정, 두려움으로 책임을 회피할 순 없습니다.

포기하지 마세요.
부모가 자포자기하면 최악의 상황으로 이어집니다.

V 학교폭력 신고 방법

1. 학교의 담임교사나 학교폭력예방 담당교사, 그 외 교사에게 말하기
2. 학교폭력 관련 기관에 전화하기 : 112(범죄신고), 117(학교폭력신고센터), 1388(청소년사이버상담센터), 1588-9128(청소년폭력예방재단 학교폭력SOS지원단)

VI 자녀 학교폭력 예방 도움 자료실

- 학교폭력예방 도란도란 홈페이지(<http://doran.edunet.net>)
- 에듀넷 티클리어(<http://www.edunet.net>→ 사이버폭력예방·정보윤리교육)
- 언어폭력 예방 및 학생언어문화개선 관련 자료(<http://kfta.korea.com>)

VII 청소년 탈선 장소로 변질된 '신.변종 룸카페'

밀폐 구조에 침구, TV를 설치 또는 청소년 출입·고용 금지를 알리지 않는 **신·변종 룸카페** 운영 증가하고 있습니다. 이런 밀폐·밀실된 곳에서 청소년들의 과도한 애정행각 및 오프라인 만남(오픈 채팅방 등)으로 이어지고 있습니다. 이에 학교 및 가정에서 청소년의 건전한 여가생활을 할 수 있도록 함께 주의와 노력에 기울여야 합니다.

□ '신·변종 룸카페' 관련 기사

① 청소년 탈선 장소 된 룸카페... "단속 기준 마련해야"	② 밀폐된 방에 매트리스·성인물까지..변종 룸카페 적발	③ 전북도, 룸카페 등 신·변종 청소년유해업소 단속
https://www.chosun.com/special/special_section/2022/03/21/O2L2P37NMFBIVPMP2CZMTWXVU4/	https://imnews.imbc.com/news/2023/society/article/6459656_36126.html	http://ch1.skbbroadband.com/content/view?parent_no=24&content_no=64&p_no=152693
○ 청소년 탈선의 장소가 되는 신·변종 룸카페에 대한 법적 제재를 강화해야 한다는 전문가의 의견이 있으며, 청소년 범죄의 위험에 노출되어 있으니 조심해야한다. ※ 조선매일, 22.03.21.	○ 밀폐된 공간안에 매트리스를 비치하고, 인증없이 성인 영상물을 시청할 수 있는 TV 등 변종 룸카페를 집중 단속하고 있다. ※ MBC, 23.02.28.	○ 청소년 출입·고용금지 업소임에도 알리지 않거나, 밀폐 구조에 침구, TV를 설치한 곳, 밀폐된 공간, 칸막이 구획으로 신체접촉 등이 이뤄질 우려가 있는 편법 룸카페 집중 단속할 예정이다. ※ 공감언론 뉴시스, 23.03.06.

학생 생명존중 및 자살 예방 교육

자녀의 변화에 주의 기울이기

청소년 건강행태 온라인 조사에 따르면 11.5%의 학생은 자살생각을 가지고 있고 2.4%는 자살 시도를 하였습니다. 많은 학생들은 초등학교 때부터 이런 생각이 시작되었다고 다양한 방법으로 도움을 요청하지만, 어른들은 미처 알아차리지 못하기도 합니다. 조금만 예민하게 살펴보면 자녀의 극단적인 선택은 막을 수 있습니다. 자녀들이 죽고 싶다는 절망적인 생각을 할 때 보이는 언어, 행동, 정서표현의 신호들이 무엇인지, 가정에서는 어떻게 도울 수 있는 것들에 관한 내용을 담았습니다.

I 죽음에 대한 개념이 확립되는 시기는 만 10세 경입니다.

- 만 10세 이전의 자녀가 '죽고 싶다.'라는 말을 할 때는 어른들이 생각하는 죽음의 개념이 아니라, 너무 힘들다는 호소일 수 있습니다.
- 죽고 싶다는 자녀의 호소를 무시하거나 야단치지 않습니다.

II 죽음을 생각하는 아이들이 보이는 징후들은 다음과 같습니다.

- 1) 식사와 수면 습관이 변합니다. 식사를 잘하지 못하거나 잠을 잘 자지 못합니다.
- 2) 짜증이 늘어나고 침울하고 우울하게 보입니다.
- 3) 두통, 복통, 소화불량 등 신체 증상을 호소합니다.
- 4) 일기장이나 SNS에 죽고 싶다는 표현을 하기도 합니다.
- 5) 지각, 등교 거부 등 평상시 해오던 일상 활동을 제대로 하지 못합니다.
- 6) 집에서 대화를 거부하고 무기력하게 누워만 있을 수 있습니다.
- 7) 반항적이고 공격적인 태도와 행동을 보이기도 합니다.
- 8) 스스로 신체에 상처를 입히는 위험한 행동을 보입니다.
- 9) 사후 세계를 동경하거나 자기 비하적인 태도를 보입니다.
- 10) 자기 주변을 정리하고 평소 아끼던 소유물을 다른 사람들에게 나누어 줍니다.
- 11) 방에 혼자 있으려고 하면서 인터넷 검색을 자주 합니다.
- 12) 이상한 물품을 사거나 갑자기 여행을 떠나려고 합니다.

III 자녀가 죽음에 대해서 이야기할 때 부모가 도와주는 방법

1) 반드시 직접적으로 물어봐야 합니다.

“너 요즘 많이 침울해 보이는데, 혹시...죽고 싶은 생각이 들기도 하니?”
“너가 죽고 싶다고 써 놓은 메모를 봤어. 엄마는 너무 걱정되는구나.”

2) 매우 당황스럽겠지만 일단 충분히 들어주시고 더 구체적으로 물어보세요.

- 언제부터, 왜 그런 생각이 들었는지 물어보세요.
- 혹시 구체적인 계획을 했는지, 어떤 방법으로 하려고 했는지를, 죽으려는 행동을 시도한 적이 있는지, 물어보세요.

‘직접적이고 구체적인 질문이 자살의 위험을 높이지는 않습니다’

3) 문제의 심각성을 부정하지 않고 자녀의 입장에서 충분히 공감해 주세요.

- ‘죽겠다’라는 자녀의 말이 단순한 투정으로 느껴지더라도 자녀의 입장에서는 그 문제는 삶과 죽음의 문제일 수 있습니다. 자녀의 입장에 서서 진지하게 이해하고 고통을 나누려고 노력해야 합니다.

4) 자녀의 긍정적인 측면을 지지해 줍니다.

“너는 이 어려움을 이겨낼 힘이 있어, 도와줄게”
“너 생각보다 엄마는 너에게 관심을 갖고 있고 친구들도 있잖아.”

5) 도움을 주고자 하는 부모님의 마음을 전달하고 방안을 함께 모색하세요.

“엄마(아빠)가 널 어떻게 도우면 좋을까?”
“그런 일이 있어서 네가 죽고 싶은 생각까지 들었던 거구나.
그 일을 엄마(아빠)가 도와줄 테니 함께 해결해보자.”
“내가 보기엔 네가 많이 힘들어하는 것 같은데, 함께 병원에 가보지 않을까?”

6) 분위기 쇄신을 위해 자녀의 요구조건을 일부 들어주기도 하고 가족 간의 외식이나 즐거운 활동을 하는 것도 좋은 처방입니다.

7) 신속한 조치를 취합니다.

- 만일 어느 시점에서 자살을 감행하려는 전조나 불안한 기운을 느낀다면, 주저하지 말고 전문가의 도움을 요청합니다.

가정폭력 및 아동학대 예방교육

I 아동학대란?

보호자를 포함한 성인이 아동의 건강 또는 복지를 해치거나 정상적 발달을 저해할 수 있는 신체적·정신적·성적 폭력이나 가혹 행위를 하는 것과 아동의 보호자가 아동을 유기하거나 방임하는 것입니다. (아동복지법 제3조 제7호)

II 아동학대의 유형별 징후

성인이 아동에게 신체적 손상을 입히거나 이를 허용하는 행위	
신체적 징후	행동적 징후
<ul style="list-style-type: none"> • 설명하기 어려운 신체적 상흔 • 발생 및 회복에 시간차가 있는 상처, 골절 등 • 사용된 도구의 모양이 그대로 나타나는 상처 • 담배불 자국, 뜨거운 물에 잠겨 생긴 화상 자국 • 겨드랑이, 팔뚝, 허벅지 안쪽 등 다치기 어려운 부위의 상처 	<ul style="list-style-type: none"> • 어른과의 접촉 회피 • 다른 아동이 올 때 공포를 보임 • 공격 또는 위축된 극단적 행동 • 부모 귀가에 대한 두려움
성인이 아동에게 하는 언어적·정서적 위협 감금·억제·기타 가학적인 행위	
신체적 징후	행동적 징후
<ul style="list-style-type: none"> • 성장장애 • 신체발달 저하 • 언어장애 • 원형탈모 등 	<ul style="list-style-type: none"> • 특정 물건을 계속 빨고 있거나 물어뜯음 • 반사회적, 파괴적 행동 장애 • 히스테리, 강박, 공포 등 정신신경성 반응 • 극단행동, 과잉행동, 발달지연, 자살 시도
성인의 성적인 만족을 위해 아동의 신체에 접촉하는 행위나 아동과의 부적절한 성적 행동	
신체적 징후	행동적 징후
<ul style="list-style-type: none"> • 걷거나 앉는데 어려움 • 회음부의 통증과 가려움 • 찢기거나 손실된 처녀막 • 아동의 질에 있는 정액 • 질에 생긴 상처나 긁힌 자국 또는 홍진 • 항문 주변의 멍이나 찰과상 • 입천장의 손상, 성병감염 및 임신, 인두염 질 	<ul style="list-style-type: none"> • 나이에 맞지 않는 성적 행동, 해박하고 조숙한 성 지식 • 타인, 동물, 장난감을 대상으로 하는 성적인 상호관계 • 수면장애(유뇨증, 유분증) 섭식장애(폭식증, 거식증) • 위축, 환상, 퇴행 행동, 혼자 남아있기를 거부 • 특정 유형의 사람들 또는 성에 대한 두려움 • 방화/동물에게 잔혹함, 비행, 가출, 자기 파괴적 행동
아동의 양육과 보호를 소홀히 하여 정상적인 발달을 저해하는 모든 행위	
신체적 징후	행동적 징후
<ul style="list-style-type: none"> • 성장지연, 발달지체 • 기아, 영양실조, 적절하지 못한 영양섭취 • 냄새나는 의복, 청결하지 못한 외모 • 지속적인 피로, 나른함, 조는 행위 	<ul style="list-style-type: none"> • 음식을 구걸 • 비행 또는 도둑질 • 학교에 일찍 등교하고 집에 늦게 귀가

III 아동학대 신고 의무 및 신고 전화번호

- 112(경찰서), 1577-1391 (아동학대 전문기관) : 아동학대 상담 및 현장 출동 ·조사 등
- 129(보건복지 콜 센터) : 아동학대 일반 상담
- 누구든지 아동학대를 알게 된 때에는 아동보호전문기관 또는 수사기관에 신고 할 수 있음
- 신고 의무자는 직무상 아동학대를 알게 된 때, 즉시 아동보호전문기관 또는 수사기관에 신고하여야 함
- 긍정적인 양육태도를 갖도록 노력하세요.
진심이 담긴 상호작용을 해주시고 혼내고 체벌하기보다는 부모님의 감정을 전달하세요.
(예-네가 밥을 먹지 않고 계속 tv만 보아서 몸이 튼튼해지지 않을까 봐 엄마는 걱정이 된다. 등)
- 부모가 화가 났을 때는 말이나 행동을 하기 전 꼭 10을 세고, 정말 안 되는 것은 단호하게 '안돼!'라고 말해요.
- 그래도 행동을 멈추지 않으면 꼭 안아주세요.
- 우리 아이의 두뇌 발달과 건강한 하루를 위해서 아침밥은 꼭 먹여주세요.

학생인권 및 교육활동보호교육

I 학생인권

1. 인권의 개념과 내용

오늘날, 인권이란 말은 우리가 흔하게 접하는 용어가 되었다. 인권은 '인간이면 누구나 누릴 수 있는 당연한 권리', '사람이기 때문에 당연히 가지는 권리'를 말한다.

2. 학생인권의 개념

가. **학생자유권** : 학생이 자신과 관련된 사항에 대한 자율성과 독립적인 자기결정을 할 수 있고 독립적으로 행동할 수 있는 권리를 의미함

나. **학생복지권** : 학생이 아직 발달상 성숙에 이르지 못했고 자기 이익을 추구할 능력도 갖추지 못했으므로 어른으로부터 통제와 보호, 양육, 그리고 교육을 받아야 하는데 그것이 바로 학생의 권리에 해당한다는 생각을 반영하는 것으로 그와 같은 권리를 보장해 줄 책임은 부모와 국가에 있다고 봄

교육에 대한 권리 / 건강권 / 안전권 / 휴식과 문화에 대한 권리 / 적법 절차를 누릴 권리
특별한 보살핌을 받을 권리 / 권리를 지킬 권리

다. **학생 평등권** : 자유권과 복지권을 성별, 장애, 용모, 종교, 피부색, 나이, 학업성적, 재산, 부모의 직업 등등에 의해 합리적 이유 없이 차별당하지 않고 누릴 수 있는 권리를 말함.

II 교권 보호 및 교육활동 침해 예방

1. 교권 및 교육 활동 침해의 개념

교권이란?

- ◆ 학생에 대한 교원의 우월적 지위가 아니라 국민의 자녀 교육권을 위임받아 **교원 자신이 가지는 전문교과에 대한 지적능력, 높은 수준의 덕성과 인격을 바탕으로 진리와 양심에 따라 외부의 부당한 지배나 간섭 없이 자유롭게 교육활동을 할 수 있는 권리**
- ◆ 교육법규에 따른 교원의 수업권, 교육과정 결정권, 교재 선택 활용권, 교수·학습 내용 편성권, 교수·학습 방법 결정권, 성적 평가권, 학생생활지도권, 학생징계 요구권 등

교육활동 침해란?

- ◆ 「교원의 지위 향상 및 교육활동 보호를 위한 특별법」(약칭:교원지위법(2019.10.17.))제15조 제1항에서는 교육활동 침해행이란 "소속 학교의 학생 또는 그 보호자 등이 교육활동 중인 교원에 대하여 폭행, 모욕 등 대통령령으로 정하는 교육활동을 침해하는 행위"라 규정하고 있다.

☞ 교원지위법은 "교권"의 법적 개념을 정의하고 있지 않아 교권의 개념과 보호범위가 불분명하여 교권침해 행위를 정의할 수 없다. 그러나 현행 교원지위법은 '교육활동 침해행위의 유형'을 구체적으로 규정하여 열거하고 있으므로 교권 침해와 교육활동 침해는 구별하여 사용하여야 하며 교원지위법상 학교 교권보호위원회는 '교육활동 침해 행위'관련 심의·조정 기구이다.

2. 교육활동 침해 유형

상해와 폭행	-사람의 신체에 대한 유형력의 행사로 신체적 기능에 장애를 일으키거나 정상적인 신체의 안전성을 해치는 행위를 말한다. -일반적으로 사람의 신체에 대하여 유형력을 행사하는 행위를 말한다.
협박	사람으로 하여금 공포심을 일으킬 수 있는 정도의 (구체적) 해악을 고지하는 행위를 말한다.
명예훼손 및 모욕	공연(公然)히 특정 사람의 사회적 가치 또는 평가를 침해하는 내용의 구체적 사실을 적시하여(드러내어) 명예를 손상시키는 행위를 말한다.
손괴	타인의 재물, 문서 또는 전자기록 등 특수매체기록을 손괴, 은닉, 기타의 방법으로 효용을 해치는 행위를 말한다.
성폭력범죄의 처벌 등에 관한 특례법 제2조제1항에 의한 성범죄	강간, 강제추행, 공연음란, 음화제조·반포, 통신매체를 이용한 음란행위, 카메라 등을 이용한 촬영 등의 행위로 개인의 의사에 반하여 성적 자유권을 침해하거나 성적인 접촉으로 성적 불쾌감이나 혐오감을 유발하는 행위를 말한다.
불법정보 유통	사람을 비방할 목적으로 전기통신설비나 컴퓨터의 이용 기술을 활용하여 공연히(불특정 또는 다수인에게) 사실 또는 허위 사실을 적시함으로써 특정인의 사회적 가치 또는 평가를 침해하는 행위를 말한다.
공무집행방해 (국·공립학교의 경우)	일반적으로 적법하게 직무를 집행하는 공무원에 대해 폭행, 협박 또는 위계를 함으로써 직무집행을 방해하는 행위를 말한다.
업무방해(사립학교의 경우)	허위 사실을 유포하거나 위계 또는 위력으로써 사람의 업무를 방해하는 행위를 말한다.
성적 언동 등으로 성적 굴욕감 또는 혐오감을 느끼게 하는 행위	
교원의 정당한 교육활동에 대해 반복적으로 부당하게 간섭하는 행위	
그 밖에 학교장이 「교육공무원법」 제43조 제1항에 위반한다고 판단하는 행위	

III 바람직한 학교의 모습-인권 친화적인 학교

학생인권과 교권은 대립되는 것이 아니라 상호보완적관계이다.

1. 인권 친화적 학교는 학교 구성원들의 일상적인 학교 삶 안에서 인권의 가치가 생동하는 학교로서, 인권을 존중하는 실제적인 삶의 방식이 학교구성원의 일상생활 안에 뿌리를 내리는 학교이고, 그런 결과로 구성원의 삶의 실체가 높은 품격을 유지할 수 있는 학교를 말함.
2. 인권 친화적 학교가 되기 위해서는 교육주체인 **교사와 학생, 학부모간 의사소통이 원활하여 서로 협력하고 공조하는 관계가** 되어야 함. 다양한 의견이 개진되고 법적인 논의를 통해 평화적 해결을 할 수 있는 의사소통 시스템 구축이 필요함.

도박예방교육

가정 학습 시간, 원격 수업 등으로 학생들은 인터넷 활용 시간이 늘어나면서 자연스럽게 불법 온라인 도박에 노출되고 있습니다. 따라서 학생들이 경험할 수 있는 **온라인 도박 접촉 경로와 예방법으로 비대면 상담 서비스**를 받을 수 있는 방법을 소개해드리고자 합니다.


□ 온라인 도박 접촉 경로

① SNS(소셜네트워크 서비스) 내 온라인 도박 홍보	② 유튜브(YOUTUBE) 동영상 내 온라인 도박 홍보	③ 카카오톡 오픈채팅 활용 온라인 도박 홍보
 <p>그래그래 파란새에 올려보는 거야... 파란새 파란새</p> <p>#고액 당첨 #금과 #사이트 홍보하면 크게 돈을 벌 수 있어! #인스타그램 게시물 올리면 쉽게 돈을 벌어요 # 처음 가입하면 10% 추가 금액 지급 # 회원권으로 크게 돈을 벌 수 있음 도박판중소 #부부 가담코드 #부부 관련기사 <불박> 2021.03.23 12:00 12:00</p>	 <p>REC</p> <p>한 번만 보면 고수익이 생긴다!</p>	 <p>#이자 놀이 #고수익보장</p> <p>안녕하세요</p> <p>안녕하세요</p> <p>전송</p>
<ul style="list-style-type: none"> ○ 청소년들이 자주 이용하는 SNS 활용, 포인트 마일리지, 콩머니등 무료로 도박을 이용 할 수 있다고 광고를 게시하여 참여자를 모집합니다. <p>※ 관련기사: 청소년 유인 '스팸 발송 알바' 주의보 (KBS, 23.03.04.)</p>	<ul style="list-style-type: none"> ○ 유명 유튜버를 활용하여 도박 사이트를 직접 홍보하거나 도박 베팅법 혹은 스포츠 분석이라고 유튜브 방송을 개설하여 간접적으로 참여자를 모집합니다. <p>※ 관련기사: '불법 도박·허위 광고' 플랫폼 된 유튜브 (아시아경제, 22.09.05.)</p>	<ul style="list-style-type: none"> ○ 카카오톡 계정을 통해 가족방을 열고 무분별하고 불법 도박을 홍보하거나 오픈채팅 기능을 활용하여 도박 홍보 아르바이트생을 모집하는 역할을 수행하기도 합니다. <p>※ 관련기사: 10대 카톡 계정, '도박 홍보'에 대거 도용(KBS, 20.07.24)</p>

□ 온라인 도박 문제 예방법 6가지

- | | |
|----------------------------|-------------------------|
| 1. SNS등 불법도박 검색하지 않도록 알려주기 | 4. 호기심이라도 도박에 관심 가지지 않기 |
| 2. 쉽게 돈 번다는 광고에 현혹되지 않기 | 5. 불법 대출 받지 않기 |
| 3. 주변 사람들 도박 권유를 거절하기 | 6. 대리베팅에 참여하지 않기 |

□ 도박문제 온라인 상담 플랫폼 '넛라인' 개편을 통한 비대면 상담 서비스 강화

<도박문제 온라인 상담 플랫폼 '넛라인'>	<'넛라인' 완전 정복하기>
<p>○ 도박문제로 혼자 고민하지 말고, PC와 모바일로 언제든지 접속해주세요.</p>  <p>(https://netline.kcgp.or.kr)</p>	<p>○ 청소년 도박문제 자가진단표</p> <ul style="list-style-type: none"> - 도박문제 자가진단표를 이용해서 나의 도박문제 수준을 체크해 보세요. <div data-bbox="802 472 1428 1075"> <p>노란불/빨간불이 나왔다면</p> <ul style="list-style-type: none"> • 채팅상담 이용하기 전문상담사가 1:1 실시간 채팅을 통해 도박문제 상담, 치유정보 등의 서비스 제공 (채팅상담이 어려울 시, ☎ 국번없이 1336 (365일 24시간, 무료) 전화상담 가능)) • 게시판상담 이용하기 전화 / 채팅 등의 즉각적인 상담참여가 어려운 경우 상담 받고자하는 내용을 남겨주시면 익일까지 답변 제공 • 청소년 자가실천 프로그램(회원전용) 도박문제로 어려움을 겪고 있는 청소년을 위한 공간으로, 6단계로 이루어진 자가실천 프로그램 </div> <p>☞ 이 외에도 다양한 '치유콘텐츠 동영상' 등이 있습니다. 많은 활용 부탁드립니다.</p>

□ 도박문제 예방 자료

- 도박문제가 의심된다면 가정에서 자녀와 '소통'하셔야 합니다.
 - 교육자료를 활용하여 청소년의 도박문제에 대해 이해하시기 바랍니다.
 - ☞ 김기리의 도박문제 예방교실 학부모편
<https://www.youtube.com/watch?v=xCG2UbMBoBg&feature=youtu.be>
 - 도박으로 인한 문제가 심각하다면 전문기관에 도움을 청하시길 바랍니다.
 - ☞ 청소년 도박문제 선별척도(CAGI)
<https://www.kcgp.or.kr/pp/gambleIntrcn/2/selfDgnss.do?gubun=con2>
 - ☞ 전문기관(한국도박문제관리센터) 상담문의

청소년 도박문제 전문상담

전화 상담 헬프라인 1336 (국번없음, 무료)  한국도박문제관리센터	온라인 상담 넛라인 (netline.kcgp.or.kr)  한국도박문제관리센터	문자 정보 제공 #1336  한국도박문제관리센터	카카오톡 챗봇 한국도박문제관리센터 친구 추가  한국도박문제관리센터
---	--	---	--

개인정보보호교육

I 개인정보의 의미

1. 개인정보란?

- 개인정보란 살아있는 개인에 관한 정보로서 성명, 주민등록번호 및 영상 등을 통하여 개인을 알아볼 수 있는 정보(해당 정보만으로는 특정 개인을 알아볼 수 없더라도 다른 정보와 쉽게 결합하여 알아볼 수 있는 것도 포함)

II 개인정보 실천 수칙

■ 국민들이 지켜야 할 개인정보보호 실천 수칙



■ 주민번호 수집 법정주의 신설(제24조의 2)

- 주민번호 처리를 원칙적으로 금지하고, 아래 사유에 해당하는 경우에만 허용

<주민번호 예외적 처리 허용 사유>

1. 법령에서 구체적으로 주민번호 처리를 요구, 허용한 경우
2. 정보주체 또는 제3자의 급박한 신체, 생명, 재산의 이익을 위해 명백히 필요한 경우
3. 기타 주민번호 처리가 불가피한 경우로서 안전행정부령으로 정하는 경우

학생 · 학부모가 지켜야 할 개인정보보호 생활 수칙!

개

인 정보는 소중한 내
동의 없이는 **아무에게나**
알려주시 마세요!
※ 학원, 교습소 등 영리 사업자

인

스타그램 등 SNS, 메신저
이용 시 **최소한의 개인정보만**
공개하세요!

정

부 등 공공기관을 사칭하며
개인정보, 금전 등을 요구하는
전화, 이메일은 반드시 주의 하세요!

보

호자 동의 없는 회원가입
웹사이트(게임 등) 에서는
개인정보를 입력하지 마세요!
※ 만 14세 미만은 보호자 동의 필수

스스로 지키는 나의 개인정보 내가 먼저 확인하고 보호 합시다

정보통신윤리교육

I 인터넷 중독 예방교육

1. 인터넷중독이란?

- 인터넷을 과다 사용하여 인터넷 사용에 대한 금단과 내성을 지니고 있으며, 이로 인해 이용자의 일상생활 장애가 유발되는 상태를 의미합니다.

2. 인터넷 중독 예방 지침

- 특별한 목적 없이 컴퓨터를 켜지 않기
- 컴퓨터 사용시간과 내용을 사용일지에 기록
- 운동이나 취미활동시간을 늘리기
- 스스로 인터넷 사용조절이 어려울 경우, 시간관리 소프트웨어 설치
- 컴퓨터 사용시간 가족들과 협의결정
- 알람시계로 사용시간 수시확인
- 인터넷으로 식사/취침시간 어기지 않기

3. 스마트폰 중독이란?

- 스마트폰을 사용하지 않으면 우울하거나, 초조함, 답답함을 느끼며 습관적으로 스마트폰을 사용하고, 병적으로 집착하는 상태

4. 스마트폰 중독 예방 지침

- 재미도 있고 도움도 되는 유용한 앱 활용
- 친구들과 눈으로 대화
- 시간제한 앱 깔고 푸시(알림) 기능 끄기
- 스마트폰 필요할 때에만 사용
- 때와 장소에 따라 적절히 사용
- 온라인에 글을 남길 때에는 신중하게 작성

5. 스마트폰 사용 습관 확인

- 한국정보화진흥원 스마트쉼센터 홈페이지(<http://www.iapc.or.kr>), '스마트폰 과의존 유아동척도(관찰자용/성인용)' 활용

6. 인터넷 게임 이용 관리

- 한국정보화진흥원 스마트쉼센터 홈페이지(<http://www.iapc.or.kr>), '스마트폰 과의존 유아동척도(관찰자용/성인용)' 활용
- pc 사용 관리 : 그린 I-net <http://www.greeninet.or.kr>
다양한 매체를 통해 유통되는 유해정보로부터 학생을 보호하고 올바르게 방송통신 정보를 이용하도록 구축한 '청소년정보이용안전망' 홈페이지에서 설치파일을 다운 받으시거나 포털사이트 '그린아이넷' 검색을 통해 다운 가능

7. 스마트폰 유해정보 차단 : 스마트보안관, 아이스마트키퍼 등

- 청소년이 스마트폰에서 불법 유해정보(앱, 인터넷사이트)를 이용할 수 없도록 차단하고, 부모가 자녀의 스마트폰 이용정보 및 시간을 관리할 수 있는 모바일용 SW.
- 부모 스마트폰에 설치한 경우 자녀의 스마트폰 이용시간 · 앱 · 웹사이트 관리, 자녀 스마트폰 이용 통계 확인이 가능
- 부모 및 자녀 스마트폰의 구글 플레이 스토어, 앱 스토어, T스토어, 올레마켓, U+스토어 등 오픈마켓에서 다운로드하여 설치 가능

II 저작권 이해교육

1. 저작권 침해란?

가. 저작권 침해

- 저작권 침해란 법률상 저작권 행사가 제한되는 경우를 제외하고 “저작권자의 허락 없이 저작물을 이용하거나 저작자의 인격을 침해하는 방법으로 저작물을 이용하는 것”이라고 할 수 있다.

나. 침해에 대한 구제

- 저작권자는 그 권리를 침해하는 자에 대해서 침해가 현재 이루어지고 있는 경우 침해의 정지를 청구하거나, 침해가 예상되는 경우 침해의 예방 또는 손해배상의 담보 및 침해 행위에 의하여 만들어진 물건의 폐기나 그 밖에 필요한 조치를 청구할 수 있다(저작권법 제123조).

다. 침해에 대한 벌칙

- 저작권의 침해에 대한 형사상의 벌칙으로 저작재산권 등의 권리를 침해한 경우에는 5년 이하의 징역 또는 5,000만원 이하의 벌금에 처하거나 이를 병과할 수 있도록 규정되어 있다. 저작인격권을 침해하여 저작자의 명예를 훼손시키거나 허위등록을 한 경우에는 3년 이하의 징역 또는 3,000만원 이하의 벌금에 처하며, 출처 명시를 위반한 경우에는 500만원 이하의 벌금에 처한다.

2. 저작권 침해문제 해결하기

가. 다른 사람이 내 저작권을 침해했을 때

- 저작권을 침해당한 사실관계를 확인하고 증거자료를 확보한다.
- 침해자에게 전화, 내용증명 우편 발송 등의 방법으로 침해 사실을 알리고 침해중지를 요구하는 등 서로 협의한다.
- 협의가 잘 이루어지지 않으면 한국저작권위원회에 조정을 신청한다.
- 조정은 강제력이 없어서 당사자가 거부할 경우 조정에서 합의를 이뤄내기 어렵겠으나 이러한 경우에도 조정안이 나올 수 있다.
- 법적 강제 구제방법으로 민사, 형사 소송을 통해 처벌을 받게 하거나 법원에 침해정지 또는 손해배상 청구 등을 할 수 있다.

나. 내가 다른 사람의 저작권을 침해했을 때

- 권리자로부터 저작권 침해에 대한 중단 요구 및 주의를 받고, 더 나아가 피소되거나 합의금 등을 요구받을 수도 있다.
- 저작권 침해에 대한 사실이 확인되면 곧바로 상대방이 해당 권리자가 맞는지 확인하고 침해 저작물을 삭제하는 등 침해 행동을 중단하고 협의를 통해 해결책을 찾는다.
- 손해배상액이 적정한지 전문가 및 관련업계에 문의하여 알아본다. 손해배상은 권리자가 통상 사용료로 받을 수 있는 금액만큼의 실제 손해를 배상하는 것이 원칙이다.
- 손해배상은 민사상 책임이므로, 별도로 침해행위에 고의가 있을 때에는 피소되어 형사처벌을 받을 수 있음을 알아야 한다.
- 당사자 간의 협의가 잘 이루어지지 않았으나 조금이라도 합의 가능성이 있을 때에는 한국저작권위원회에 조정 신청을 한다.
- 권리자인 상대방으로부터 피소된 경우에는 경찰서에 가서 고소장을 열람, 고소장 사본을 교부 받은 뒤 이를 조정 신청 때에 제출한다.

사이버폭력예방교육

I 사이버폭력의 유형

유형	설명
카카오톡 왕따	오프라인에서 벌어지는 왕따 행위를 모바일 공간으로 옮겨와서 자행하는 것
와이파이 셔틀	스마트폰의 테더링 기능을 이용해서 피해학생의 스마트폰을 와이파이 공유기처럼 사용하는 것으로, 무선데이터 갈취를 통해 금전적 피해를 주는 것
게임 아이템 셔틀	게임을 하기 위해 필요한 아이템을 피해 학생에게 상납받는 행위

II 사이버폭력의 예방 방안

1. 사이버 폭력에 대해 규칙적으로 대화를 나눈다.
2. 바른 언어습관의 사용에 대해 지도하고 모범을 보인다
3. 사이버 폭력 피해 시 학부모님들의 직접 해결보다는 학교에 도움을 요청한다.
4. 자녀들의 온라인 활동(카카오톡, 카카오톡스토리 등)에 관심을 가진다.
5. 컴퓨터 및 스마트폰에 음란물과 폭력물을 필터링하는 프로그램 혹은 앱을 설치한다.
6. 자녀들이 문제가 생길 경우 직접 해결하지 말고 어른과 상의할 것을 강조한다.
7. 스마트폰 및 인터넷 사용시간을 정하고 관리를 한다.
8. 사건이 발생했을 때의 처벌보다는 그 전의 예방에 관심을 가져야 한다.

III 사이버폭력 징후

1. 불안한 기색으로 자주 스마트폰을 확인하고 민감하게 반응한다.
2. 갑자기 용돈을 많이 요구하거나, 스마트폰 이용 요금이 많이 나온다.
3. 부모가 자신의 스마트폰을 보는 것을 극도로 싫어하고 민감하게 반응한다.
4. SNS 프로필 사진이나 상태 메시지가 부정적인 내용이다.
5. 갑자기 SNS 계정을 탈퇴하거나 아이디가 없다.

IV 사이버폭력 대응 방안

1. 해당 사실을 알았을 때, 감정적으로 반응하지 않고 침착하게 대응한다.
2. "절대 네 잘못이 아니야"라며 아이를 지지해주고, 끝까지 부모가 지켜줄 것이라는 믿음을 준다.
3. 자녀가 당한 피해를 구체적으로 파악하고, 증거자료를 확보한다.
4. 가해자를 직접 만나 보복하지 않고, 담임 선생님 또는 관련 기관에 도움을 요청한다.
5. 관련 기관과 상담하여 대처요령과 전체적인 처리 과정을 지속적으로 확인한다.

문자 상담/신고

#1388

(청소년 사이버상담센터)

전화 상담/신고

117

(사이버폭력 신고전화)

모바일 앱 상담/신고

117Chat

스마트 안심드림

온라인 상담/신고

www.wee.go.kr

(학생위기상담종합서비스)

다문화이해교육

▶ 다문화와 다문화가정 소개

우리나라에 거주하는 외국인 수는 이미 100만을 훌쩍 넘어섰고, 국제결혼 등으로 외국인 아버지와 어머니를 둔 다문화가정도 늘고 있습니다.

▷ 다문화가정:

국제결혼 가정이나 외국인가정, 북한에서 온 새터민 가정을 의미함
(한국 문화와 외국인 부모님의 문화가 모두 존재하는 '다양한 문화의 가정'이라는 뜻)

▶ 다문화가정의 현황과 미래

학령인구(초·중·고)는 감소하는 반면, 다문화가정 학생 수는 꾸준히 증가하고 있고, 2024년 기준 초·중·고에 재학 중인 다문화 학생은 전년도보다 12,636명 증가한 193,814명이며, 전체 재학생의 3.7%를 차지하고 있습니다.(2024. 4. 1. 기준)

(기준일 : 연도별 4.1.)

연도	전체학생수 (초·중·고)	국제결혼가정 자녀(A)		외국인가정 자녀(B)		계(A+B)	
		학생수	비율(%)	학생수	비율(%)	학생수	비율(%)
2021	5,323,075	131,522	2.5%	28,536	0.5%	160,058	3%
2022	5,275,054	135,967	2.5%	32,678	0.6%	168,645	3.1%
2023	5,209,029	140,806	2.7%	40,372	0.7%	181,178	3.4%
2024	5,132,180	146,804	2.8%	47,010	0.9%	193,814	3.7%

다른 나라에 나가서 사는 한국인이 많아진 것처럼 외국 사람이 우리나라에서 사는 것도 이제는 이상할 것이 없습니다. 앞으로는 어디를 가든지 다양한 사람들과 함께 살아가게 될 것입니다.

▶ 다문화교육의 필요성과 방향

다문화교육은 우리나라 안에 존재하는 다양한 문화를 이해하는 교육입니다. 다른 나라에서 온 사람들만 우리나라의 문화를 배우고 이해하는 것이 아니라, 다양한 문화를 평등한 관점에서 존중하고 배우는 것입니다. 서로의 차이를 존중하고 서로의 좋은 점을 배워간다면 모두의 발전에 큰 도움이 될 것입니다.

통합교육 및 장애이해교육

I 특수교육에서 '통합교육'이란?

1. 특수교육대상자의 개념

장애인 등에 대한 특수교육교육법 제15조에 따라 특수교육이 필요한 사람으로 선정된 사람을 말한다.

2. 통합교육의 개념

특수교육대상자가 일반학교에서 장애유형·장애정도에 따라 차별을 받지 아니하고 또래와 함께 개개인의 교육적요구에 적합한 교육을 받는 것을 말한다.

3. 특수학급의 개념

특수교육대상자가 통합교육을 실시하기 위하여 일반학교에 설치된 학급을 말한다.

4. 통합교육의 효과

가. 특수교육대상학생은 사회성과 의사소통능력을 발달시키는 기회를 얻게 된다.

나. 통합학급 내 학생들은 특수교육대상학생에 대한 올바른 인식을 바탕으로 다양성을 인정하고 배려와 나눔을 실천할 수 있는 바른 인성교육이 될 수 있는 기회를 배운다.

II 장애인 차별 금지법

장애를 이유로 한 차별을 금지하고 장애를 이유로 차별받은 사람의 권익을 구제함으로써 장애인의 사회 참여와 평등권 실현을 통해 인간으로서의 존엄과 가치를 구현함을 목적으로 하는 법(2007.4.10.제정)

1. 교육(제13조, 14조)

장애인의 입·전학을 거부하거나 강요할 수 없다. 또한 모든 교육 활동에 있어 장애학생의 참여를 제한·거부할 수 없으며 교육책임자는 교육활동에 필요한 정당한 편의를 제공해야 한다.

2. 이동 및 교통수단(제19조)

이동 및 교통수단 이용에 있어 장애인이나 보조견 및 장애인 보조기구 등의 출입 및 사용을 거부해서는 안 되며, 안전하고 편리하게 이동할 수 있도록 정당한 편의를 제공해야 한다.

3. 괴롭힘의 금지(제32조)

모든 폭력으로부터 자유로울 권리를 가지며, 누구든지 장애를 이유로 모욕감을 주거나 비하하거나 학대 및 금전적 착취를 해서는 안 된다.

※ 장애학생 대상 학교 폭력 징계는 일반 학생 대상 학교폭력(성폭력) 사안에 적용하는 처벌보다 한 단계 이상 높은 수위의 징계를 적용할 수 있습니다.

III 통합교육 Q&A

1. 선생님, 장애학생은 특수학교나 특수학급에서 공부하는 것이 더 도움이 되지 않을까요?

장애학생의 분리교육(특수학교나 전일제 특수학급)이 학습적인 면이나 감각적인 면에서는 발전을 가져올 수도 있습니다. 하지만 교육의 목표는 개개인이 가진 잠재적 능력을 최대한 발휘시켜 학생이 사회구성원으로서 행복한 삶을 영위하는 데 있습니다. 장애학생들도 결국에는 사회구성원으로서 사람들 속에서 함께 살아가야 합니다. 따라서 학교교육에서부터 장애학생들을 통합시켜 교육해야 합니다.

2. 선생님, 장애학생이 통합학급(일반 반)에서 아무것도 하지 않고 있는 것보다 특수학급에서 한 가지라도 더 배우는 것이 낫지 않나요?

장애학생이 아무것도 하지 않는 것 같지만 그렇지 않습니다. 수업에 참여하면서 여러 가지 규칙이나 수업시간에 지켜야 할 예절 등을 익히고 함께 학습합니다. 그리고 또래 학생들이 보여주는 행동과 태도가 장애학생에게는 더할 나위 없이 좋은 모델이 될 수 있습니다.

3. 장애 진단을 받지 않고 일반학급에서 공부하는 학생이 있어요. 누가 봐도 장애가 있는 것으로 보이는데요. 보호자에게 장애 진단을 받고 특수교육대상자로 등록하라고 강요할 수 있나요?

강요할 수 없습니다. 전적으로 보호자의 결정입니다. 학생이 장애가 있다는 것을 인지하고 장애 진단을 받았다 하더라도 보호자가 진단을 거부하면 특수교육대상자로 등록할 수 없습니다. 학교 현장에서 전혀 의사소통이 되지 않을 만큼 장애 정도가 심하다 하더라도 보호자의 동의 없이 특수교육대상자로 등록 할 것을 강요할 수 없습니다.

4. 아이가 장애학생을 도와주고 싶어 하는데 뭐라고 말해주어야 할지 모르겠어요.

장애학생이라고 해서 무조건 도와줄 필요는 없습니다. 장애학생이 할 수 있는 것과 해내기 어려워하는 것을 살펴본 후 도움이 필요할 때 도와주라고 말해주세요. 장애학생에게 말을 할 때에는 간단하고 명료하게 이야기 할 수 있도록 안내해주세요. 그리고 장애학생을 도와 준 아이들에게 아낌없는 칭찬과 격려를 해주세요.

IV 장애 이해를 높이는 기본 에티켓

1. 장애당사자와 직접 소통합니다.

의견을 물을 때 장애당사자와 직접 소통하지 않고, 동행인부터 찾는 것은 실례가 될 수 있습니다. 장애당사자와 관련한 일은 직접 이야기합니다.

2. 도움이 필요해 보일 때는 먼저 물어보세요.

무조건적인 도움을 주는 것은 장애당사자도 바라지 않습니다. 도움이 필요해 보일 때 '도와드릴까요?'라고 의사를 먼저 물어보고 확인합니다.

3. 세상에는 다양한 사람이 있다는 걸 기억해 주세요.

장애인도 다양한 사람 중 한 명입니다. 소통 방식의 차이일 뿐 우리 모두 다양한 방식으로 살고 있으며, 같은 장애유형이라도 다를 수 있습니다. 개개인으로서 다양성을 존중해 주시길 바랍니다.

공교육 정상화 및 선행교육 규제

[선행학습 폐해]

선행학습이란 학습자가 학교교육과정에 앞서서 미리 배우는 것으로 통상적 예습의 범위를 넘어선 과도한 선행학습에 대한 사회적, 교육적 폐해는 심각하다 할 수 있으며, 그 문제점들은 다음과 같습니다.

I 다른 학습자의 학습권과 교사의 수업권 침해

학생이 수업 내용을 미리 알고 있을 경우 학생 자신은 학교 수업의 적극성이 결여되고 교사는 학생들이 이미 알 있다고 판단하여 기본 개념을 충분히 설명하지 않고 넘어가는 악순환으로 인한 다른 학생의 학습권과 교사의 수업권이 침해를 받게 됩니다.

II 사고력과 자기주도적 학습능력의 저하

학교교육과정은 학생의 인지, 정서 및 사회 발달 단계와 사고의 수준을 고려하여 구성되어 있으나 발달 단계와 사고의 수준을 넘어서는 내용의 학습으로 충분히 사고하고 이해하려는 자기주도적 학습 능력이 떨어져 피상적이고 기계적인 문제 풀이 학습에 치우치게 되어 사고력, 흥미도 및 집중력 저하 등 다양한 문제를 파생시키게 됩니다.

III 남보다 앞서 나가기 위한 지나친 속도 경쟁

선행학습을 하는 내용이 곧 그 학생의 실력이라는 잘못된 편견(예: 초등학교 6학년 학생이 중학교 1학년 수학을 하고 있으면 중학교 2학년 수학을 공부하는 학생이 더 잘한다는 의식)으로 인하여 선행학습은 무한 속도 경쟁에 내몰리고 있는 실정이나 사고력 저하로 대학입시에서는 좋은 성적을 내지 못하고 있습니다.

IV 학부모의 과도한 사교육비 부담

통계청이 발표(2020.3.10.)한 2019년 초·중·고등학교 사교육비 총액은 약 21조원으로 이는 사회 양극화를 심화시키고 저출산과 노후 준비를 못 하는 등 에듀푸어 양산은 중산층 붕괴를 가속화로 이어져 심각한 사회적 문제로 대두되고 있습니다.

「공교육 정상화 촉진 및 선행교육 규제에 관한 특별법」

□ 선행교육 관련 주요 내용

제5조(학교의 장의 의무) ① 학교의 장은 학생이 편성된 교육과정에 따른 교과용 도서의 내용을 충실히 익힐 수 있도록 하여야 한다.

② 학교의 장은 해당 학교에서 선행교육을 실시하지 아니하도록 지도·감독하여야 한다.

③ 학교의 장은 학부모·학생·교원에게 선행교육 및 선행학습을 예방하기 위한 교육을 정기적으로 실시하여야 한다.

④ 학교의 장은 제3항의 내용을 포함한 선행교육 및 선행학습 예방에 관한 계획을 수립·시행하여야 한다.

제6조(학부모의 책무) 학부모는 자녀가 학교의 교육과정에 따른 학교 수업 및 각종 활동에 성실히 참여할 수 있도록 지원하고, 학교의 정책에 협조하여야 한다.

제8조(선행교육 및 선행학습 유발행위 금지 등) ① 학교는 국가교육과정 및 시·도교육과정에 따라 학교교육과정을 편성하여야 하며, 편성된 학교교육과정을 앞서는 교육과정을 운영하여서는 아니 된다. 방과후학교 과정도 또한 같다.

② 제1항 후단에도 불구하고 방과후학교 과정이 다음 각 호의 어느 하나에 해당하는 경우 편성된 학교교육과정을 앞서는 교육과정을 운영할 수 있다.<개정 2019. 3. 26.>

1. 「초·중등교육법」 제2조에 따른 고등학교에서 「초·중등교육법」 제24조제3항에 따른 학교의 휴업일 중 편성·운영되는 경우

2. 「초·중등교육법」 제2조에 따른 중학교 및 고등학교 중 농산어촌 지역 학교 및 대통령령으로 정하는 절차 및 방법 등에 따라 지정하는 도시 저소득층 밀집 학교 등에서 운영되는 경우

③ 학교에서는 다음 각 호의 행위를 하여서는 아니 된다.<개정 2016. 5. 29.>

1. 지필평가, 수행평가 등 학교 시험에서 학생이 배운 학교교육과정의 범위와 수준을 벗어난 내용을 출제하여 평가하는 행위

2. 각종 교내 대회에서 학생이 배운 학교교육과정의 범위와 수준을 벗어난 내용을 출제하여 평가하는 행위

3. 그 밖에 이에 준하는 것으로서 대통령령으로 정하는 행위

④ 「학원의 설립·운영 및 과외교습에 관한 법률」 제2조에 따른 학원, 교습소 또는 개인과외 교습자는 선행학습을 유발하는 광고 또는 선전을 하여서는 아니 된다.<개정 2016. 5. 29.>

[법률 제16300호(2019.3.26.) 제8조 제2항의 개정규정은 같은 법 부칙 제2조의 규정에 의하여 2028년 2월 29일까지 유효함]

□ 법의 적용

규제 유형	규제 대상	규제 범위
선행교육 (교육과정 편성·운영)	앞서서 편성	총론 및 시·도 지침을 벗어난 편성
	앞서서 제공	교과별(학년별) 교과진도 운영계획을 벗어난 내용을 제공
	입학예정학생	입학예정 학생을 대상으로 사실상의 입학이후 교육과정을 운영
선행학습 유발 행위 (교육과정 평가)	지필·수행평가	배운 범위와 수준을 벗어난 내용을 출제하여 평가
	각종교내대회	배운 범위와 수준을 벗어난 내용을 출제하여 평가
	입학예정학생	입학예정 학생을 대상으로 입학이후 교육과정을 평가

초등 학생평가

I 방향

- 가. 교육과정에 바탕한 교수·학습과의 일관성 있는 평가 운영으로 학생의 배움과 성장을 돕는 과정 중심의 평가를 내실화한다.
- 나. 결과 중심·서열 중심의 평가를 지양하고 기초·기본학력 토대 위에 미래사회가 요구하는 창의력 및 문제해결력 등 핵심역량을 키워줄 수 있는 학생평가 체제로 개선한다.
- 다. 교사의 학생평가 전문성·자율성·책임성 강화를 통한 평가의 객관성, 공정성, 투명성, 신뢰도를 제고한다.

II 내용

- 가. 평가는 모든 학생들이 교육 목표를 성공적으로 달성하기 위한 교육의 과정을 실시한다.
- 나. 각 교과(군)의 학년별 성취 목표를 설정하고 다양한 평가 도구와 방법으로 성취도를 평가하여 학생의 목표 도달도 확인과 함께 목표에 도달하기까지의 사고 과정을 평가하여 '과정 중심평가'를 한다.
- 다. 학생의 활동 상황과 특징, 진보의 정도 등을 파악하여 그 결과를 서술적으로 기록하는 것을 원칙으로 하며, 다양한 수행평가의 기법을 활용한다.
- 라. 관찰평가, 구술평가, 선택형 평가, 서술형 및 논술형 평가, 실기평가, 자기평가, 상호평가 등 수행평가의 다양한 기법들을 활용하여 창의성이나 문제 해결력 등을 파악한다.
- 마. 교육 평가 방법 개선과 다양한 평가 도구의 개발 및 적용에 관한 지속적인 연구를 실시한다.

III 초등학생 평가 시행

: 단편적인 지식암기와 결과 중심의 줄 세우기 평가가 아니라 수업 속에서 다양한 해결방법을 찾아보고 삶과 연결된 의미 있는 배움이 일어나 학생의 성장과 발달을 돕는 평가 제도

: 평가 개선 내용

- 1) 학습의 결과와 과정을 모두 중시하는 평가 체제로 변환
 - 가) 교육과정-교수학습-평가-기록물을 연계하고, 과정과 결과 모두를 중시
 - 나) 학력 향상을 위한 인지적 영역 수행평가 내실화 및 서·논술형 평가 비중 확대
- 2) 평가와 수업의 연계
 - 가) 수업의 과정 속에서 진행되는 평가
 - 나) 평가 결과를 활용하여 학생의 성장을 위한 개개인에게 적합한 피드백 제공
 - 다) 학생 평가 결과 활용하여 교수학습 방법 지속적 개선
- 3) 평가 결과 알림 방법 개선
 - 가) 학생의 성장 과정과 학업성취 정도를 알 수 있는 수행평가 결과 통지
 - 학기당 2회 이상 안내(학부모 상담, 통지표 등)
 - 학부모 상담과 연계하여 소통의 기회 마련
 - 나) 서열화 점수화된 평가 결과 제공 금지

부패방지·청렴교육

I 금품등 수수 금지

▣ 근거: 부정청탁 및 금품등 수수의 금지에 관한 법률 제8조(금품등의 수수금지)

▣ 내용

- 공직자 등은 직무와 관련하여 금품등 수수금지
- 직무와 관련이 없는 경우에는 1회 100만원(매 회계연도 300만원)을 넘는 금품등 수수 금지

※ 위반자 제재 내용

제재대상	제재의 종류
1회 1백만원(매 회계연도 3백만원)을 넘는 금품등을 수수한 공직자등과 제공한 사람	⇒ 3년 이하의 징역 또는 3천만원 이하의 벌금
직무와 관련하여 1회 1백만원 이하의 금품등을 수수한 공직자등과 제공한 사람	⇒ 수수 금액의 2배 이상 5배 이하의 과태료

II 신고 처리 절차

- 소속기관장에게 신고(권익위·감독기관·감사원·수사기관 신고가능)
- 제공자에게 반환·거부의사 표시(반환 곤란한 경우 소속기관장에게 인도)

< 예외사유 >

- 공공기관이 소속 공직자등에게 지급하거나 상급 공직자 등이 위로·격려·포상 등의 목적으로 하급 공직자 등에게 제공하는 금품등
- 원활한 직무수행, 사고·의례 또는 부조의 목적으로 제공되는 대통령령으로 정하는 가액범위* 안의 음식물·경조사비·선물
 - * 음식물 5만원, 선물 5만원 (농수산물 및 농수산물가공품 선물 가액(15만원(설날·추석 30만원·한시적), 경조사비 5만원(단, 화환 조화는 10만원))
- 정당한 권원에 의하여 제공되는 금품등
- 공직자 등의 친족(「민법」제777조에 따른 친족)이 제공하는 금품등
- 직원상조회·동호인회·동창회·향우회·친목회·종교단체·사회단체등이 정하는 기준에 따라 구성원에게 제공하는 금품등
- 직무와 관련된 공식적 행사에서 주체자가 참석자에게 통상적 범위에서 일률적으로 제공하는 교통·숙박·음식물 등
- 불특정 다수인에게 배포하기 위한 기념품 또는 홍보용품 등이나 경연·추첨을 통하여 받는 보상 또는 상품 등
- 그 밖의 다른 법률·기준 또는 사회상규에 따라 허용되는 금품등

◇ 부패신고 문의처 ◇

청탁방지담당관, 행동강령책임관 교감
전주신성초등학교 교무실 ☎ 225-6903