



School Education Plan

Jeonju Seoshin middle school

2021학년도

배움이 즐겁고 꿈이 영그는 행복한 서신교육

학교 교육과정 설명회

Tel 교장실 : 253-6616

교무실 : 253-6617

행정실 : 253-6618



전주서신중학교



목 차



1. 학교현황	1
2. 2021학년도 학사일정	2
3. 2021학년도 교육과정 편제표	4
4. 2021학년도 중점교육활동	5
5. 학생 생활지도의 방향	6
6. 1학년 지도계획	8
7. 2학년 지도계획	13
8. 3학년 지도계획	16
9. 2021학년도 교과 평가 계획	19
10. 원격 수업 운영	20
11. 방과후 프로그램 운영	21
12. 교육복지 연계 사업	23
13. 학부모 학교 참여	25
14. 진로교육과 진로진학 상담안내	26
15. 학생 상담의 방향	28
16. 자유학년제 운영	30
17. 체육교육의 방향	31
18. 학교급식 운영 안내	32
19. 일과 시정표	33
20. 학부모 연수 자료	35

1

학교현황



1. 연 력

1996. 7. 10. 전주전룡중학교(27학급) 남·여 공학 설립인가
 1996. 10. 13. 전주서신중학교로 교명 변경
 1998. 3. 2. 입학식(9학급, 349명) - 금암초등학교 별관에서 거행
 1998. 11. 1. 신축교사 준공 입주(전주시 서신동 833번지)
 2018. 9. 1. 제 8대 이복임 교장 부임
 2021. 1. 11. 제21회 졸업식 316명(총 8,973명)
 2021. 3. 2. 제24회 입학식(10학급, 300명)

2. 학생 현황

2019년 3월 4일 현재

학 년	1		2		3		총 계	
학급수	10		10		10		30	
학생수	남	여	남	여	남	여	남	여
	160	140	158	142	159	138	477	420
합 계	300		300		297		897	

3. 교직원 현황

구분 성별	교원						교육 행정			교육 공무원							총계
	교장	교감	수석 교사	보직 교사	교 사	소계	사무 관	주무 관	소 계	교무실 무사	조리 종사원	학부모 회직원	시설 관리자	영어회 화강사	원어민 강사	소 계	
남			1	4	15	20	1		1				3			3	24
여	1	1		9	30	41		4	4	2	9	1	2	2	1	17	62
계	1	1	1	13	45	61	1	4	5	2	9	1	5	2	1	20	86

4. 2020학년도 졸업생 고입 진학 현황

구분	일반계		특성화고		특목고			자립형사립고	기타		계
	전주시내	전주시외	전주시내	전주시외	과학고	외국어고	산업수요맞춤형고	상산고	대안고	타지역	
인원	247	14	17	9	7	2	1	13	2	4	316



♣ 1학기

월	주	교 육 행 사											교수일	과업수	수업 일수			
		일		월		화		수		목		금		토		실시	누계	
3	1			1	삼일절	2	입학식 시업식	3		4		5		6		4	4	22
	2	7		8		9		10		11		12		13		5	9	
	3	14		15		16		17		18		19	교육과정 설명회	20		5	14	
	4	21		22		23		24		25		26	표준화 검사	27		5	19	
	5	28		29		30		31								3	22	
4	5								1		2	간부 수련회	3	간부 수련회	2	24	22	
	6	4		5		6	영어듣기 평가(1년)	7	영어듣기 평가(2년)	8	영어듣기 평가(3년)	9)	10	과학의 달 행사	5		29
	7	11		12		13		14		15		16		17		5		34
	8	18		19		20		21		22		23		24		5		39
	9	25		26		27		28		29	진로체험(1년) 1차고사(2,3년)	30	진로체험(1년) 1차고사(2,3년)			5		44
5	9												1		0	44	19	
	10	2		3	진로체험(1년) 1차고사(2,3년)	4		5	어린이날	6		7		8		4		48
	11	9		10		11		12		13		14	안전체험 (2학년)	15		5		53
	12	16		17		18	테마현장학습 (3학년)	19	부처님 오신날	20	테마현장학습 (3학년)	21	테마현장학습 (3학년) 현장체험학습 (1,2년)	22		4		57
	13	23		24		25		26		27		28		29		5		62
	14	30		31												1		63
6	14					1		2		3		4		5		4	67	22
	15	6	현충일	7		8		9		10		11		12		5	72	
	16	13		14		15		16		17		18		19		5	77	
	17	20		21		22		23		24		25		26		5	82	
	18	27		28		29	진로체험(1년) 2차고사(2,3년)	30	진로체험(1년) 2차고사(2,3년)							3	85	
7	18								1	진로체험(1년) 2차고사(2,3년)	2		3		2	87	12	
	19	4		5		6		7		8		9		10	개교기념일	5		92
	20	11		12		13		14		15		16	방학식	17		5		97
	21	18		19		20		21		22		23		24		여름방학 38일		
	22	25		26		27		28		29		30		31				
8	23	1		2		3		4		5		6		7		여름방학 38일		
	24	8		9		10		11		12		13		14				
	25	15	광복절	16		17		18		19		20		21				
	26	22		23														
소 계	1년		19(1)		20(1)		18(1)		20(2)		20(2)		97(7)		1학기 97일			
	2년		19		20		18		20		20(2)		97(2)					
	3년		19		20(1)		18		20(1)		20(1)		97(3)					

♣ 2학기

월	주	교 육 행 사											교수일	과업수	수업 일수			
		일		월		화		수		목		금		토		실시	누계	
8	26					24	개학	25		26		27		28		4	4	6
	27	29		30		31									2	6		
9	27							1		2		3		4		3	9	19
	28	5		6		7	영어듣기 평가(1년)	8	영어듣기 평가(2년)	9	영어듣기 평가(3년)	10		11		5	14	
	29	12		13		14		15		16		17		18		5	19	
	30	19		20	추석연휴	21	추석	22	추석연휴	23		24		25		2	21	
	31	26		27		28		29		30					4	25		
10	31											1		2		1	26	21
	32	3	개천절	4		5		6		7		8		9	한글날	5	31	
	33	10		11	수련회(1년) 1차고사(2,3년)	12	수련회(1년) 1차고사(2,3년)	13	수련회(1년) 1차고사(2,3년)	14		15		16		5	36	
	34	17		18		19		20		21		22		23		5	41	
	35	24		25		26	1진로체험 2체육행사 3현장체험	27	1진로체험 2테마현장학습 3체육행사	28	1체육행사 2테마현장학습 3진로체험	29	테마현장학습 (2학년)	30		5	46	
	36	31											0	46				
11	36			1		2		3		4		5		6		5	51	22
	37	7		8		9		10		11		12		13		5	56	
	38	14		15		16		17		18	수능시험	19		20		5	61	
	39	21		22		23		24		25		26		27		5	66	
	40	28		29		30									2	68		
12	40							1	진로체험(1년) 2차고사(2,3년)	2	진로체험(1년) 2차고사(2,3년)	3	진로체험(1년) 2차고사(2,3년)	4		3	71	23
	41	5		6		7		8		9		10		11		5	76	
	42	12		13		14		15		16		17		18		5	81	
	43	19		20		21		22		23		24		25	성탄절	5	86	
	44	26		27	축제(2년) 학급의날(1년)	28	축제(1년) 학급의날 (2년, 3년)	29		30		31	방학식			5	91	
1	44												1	신청	겨울방학 33일			
	45	2		3		4		5		6		7		8				
	46	9		10		11		12		13		14		15				
	47	16		17		18		19		20		21		22				
	48	23		24		25		26		27		28		29				
	49	30		31	설날연휴													
2	49					1	설날	2	설날연휴	3	개학	4		5		2	93	4
	50	6		7		8	졸업식 종업식	9		10		11		12		2	95	
	51	13		14		15		16		17		18		19		학년말 방학 20일		
	52	20		21		22		23		24		25		26				
	53	27		28														
소 계		1년		18(2)		19(3)		18(3)		20(2)		20(1)		95(11)		2학기 95일 (총 192일)		
		2년		18(1)		19(2)		18(1)		20(1)		20(1)		95(6)				
		3년		18		19(2)		18(1)		20(1)		20		95(4)				



2021학년도 전학년 교육과정 편제표

구분			1학년(21년 입학생)			2학년(20년 입학생)			3학년(19년 입학생)		
			운영 시수	1학기	2학기	운영 시수	1학기	2학기	운영 시수	1학기	2학기
교 과	국어		153	85	68	136	68	68	136	68	68
	사회	사회	85	51	34				68	34	34
		역사				102	51	51	68	34	34
		도덕	51	34	17	102	51	51			
	수학		119	51	68	136	68	68	102	51	51
	과학		85	51	34	136	68	68	136	68	68
	기술.가정		85	51	34	68	34	34	102	51	51
	정보								34	17	17
	체육		85	51	34	102	51	51	68	34	34
	음악		17	17	0	34	17	17	68	34	34
	미술		17	17	0	34	17	17	68	34	34
	영어		85	34	51	102	51	51	136	68	68
	선택	한문/생 활일본어	68	34	34	51	34	17			
		보건				17	0	17			
자 유 학 년 활 동 (교/ 창)	주제 선택 활동	인문사회 (교)	51	0	51						
		탐구 (교)	17	0	17						
	체육 예 활 동	체육 (교)	34	0	34						
		음악 (교)	17	0	17						
		미술 (교)	17	0	17						
	진로 탐색 활동	진로와 직업(교)	34	34	0						
	동아리활동(창)		51	17	34						
	자유학년 시수 합계		221	51	170						
창 의 체 험 활 동	자율 활동		16	8	8	26	13	13	26	13	13
	동아 리 활동	동아리	0	0	0	24	12	12	24	12	12
		스포츠	17	17	0	34	17	17	68	34	34
	봉사활동		10	5	5	10	5	5	10	5	5
	진로활동		8	4	4	8	4	4	42	21	21
총시수			1,122	561	561	1,122	561	561	1,156	578	578



1. 목적

모두가 꿈을 키우며 성장하는 즐겁고 행복한 학교 만들기

2. 중점 교육 활동

학력 신장	인성 교육	창의적 체험 활동	학부모 교육 활동
<ul style="list-style-type: none"> 교사 간의 동료장학을 통한 수업 컨설팅 및 성장 학부모 대상 수업 공개를 통한 열린 교육 사교육비 절감을 위한 자기 주도적 학습 지원 노력 기초학습 부진학생 책임지도프로그램 운영 내실화 선후배 멘토-멘티제 운영을 통한 또래 학습 코칭 지원 수업 개선을 위한 전문가 초청 연수 및 개인 직무 연수 강화 교과협의회(연 4회)*를 통한 학력 신장 및 평가 방안 마련 	<ul style="list-style-type: none"> 실천 중심 기본 생활 습관 형성 정착 조희 . 종례시간을 이용한 바른생활습관 지도 및 바른 언어 사용하기 학생인권을 존중하는 생활지도 실시 학생회 회의를 통한 학생들의 의견 수용 및 발전 도모 학교 폭력 예방 교육을 통한 '학교 폭력 없는 학교' 만들기 양성평등교육 장애인식개선 교육 아동학대 예방교육 가정폭력 예방교육 성희롱·성폭력·성매매예방교육 <p>(상담교육)</p> <ul style="list-style-type: none"> 전문상담교사 배치 개인상담, 집단상담, 또래상담, 심리검사 특별교육, 학업중단 숙려제 상담 	<p>(자율활동)</p> <ul style="list-style-type: none"> 학급의 날 운영 학년별 축제 운영 졸업식을 '함께하는 축제 마당'으로 운영 <p>(동아리활동)</p> <ul style="list-style-type: none"> 지역 문화, 교육 시설을 적극 활용한 자율동아리 활동 스포츠 리그 운영 재능을 발휘할 수 있는 댄스부, 밴드부 운영 다양한 동아리 운영을 통한 전문분야의 인재 양성(과학, 체육 등) <p>(봉사활동)</p> <ul style="list-style-type: none"> 중학교 3년간 30시간 이상 봉사활동 이수 학생들의 진로교육과 연계한 개인봉사활동 안내 <p>(진로교육)</p> <ul style="list-style-type: none"> 학생의 성장 동기를 지원하는 진로교육 고교 진학 설명회 및 선후배와의 만남 진로전용교실(커리어존) 진로상담 전문교사 배치 꿈마중진로진학페스티벌을 활용한 진로직업탐색활동 운영 	<p>(학력 신장 협조)</p> <ul style="list-style-type: none"> 학교 교육과정 설명회 개최(연 1회)* 학부모 수업공개의 날 운영(연 2회)* <p>(인성 교육 협조)</p> <ul style="list-style-type: none"> 학부모 교육(연 2회)* 학부모 상담주간 운영(연 2회)* <p>(교육활동 참여)</p> <ul style="list-style-type: none"> 급식 모니터링 고사 도우미 <p>(학부모회 운영)</p> <ul style="list-style-type: none"> 학부모 스스로 참여하는 자율적인 학부모회 운영 학교폭력예방 캠페인 운영



1학년 학생생활안전부장 : 김 동 호 (☎249-3855)

2학년 학생생활안전부장 : 박 지 형 (☎249-3859)

3학년 학생생활안전부장 : 서 은 숙 (☎249-3858)

■ 생활지도의 목표

- 가. 학생이 자기 자신을 정확히 이해하고 문제를 스스로 해결하여 건전하게 사회에 적응할 수 있는 자율적 성장을 돕는다.
- 나. 생활지도의 기본원리에 따라 모든 생활지도 영역의 과제를 본교 교육 환경에 적합하게 추진한다.
- 다. 학생생활지도에 대한 사회적 요구를 반영하고 교육공동체와 유기적 연계 지도로 합리적인 생활지도를 함으로써 공교육의 역할을 충실히 수행한다.
- 라. 학교 구성원 간의 신뢰를 바탕으로 교권 확립 및 명량한 학교문화 조성을 통하여 공교육 내실화의 기반을 구축한다.

■ 생활지도 추진 방향

- 가. 학생생활안전부 주관으로 전 교사가 기본생활 습관 형성을 지도하고 학교 규칙을 준수하도록 학생을 지도한다.
- 나. 담임 중심의 학생 지도 체계를 강화하고 전 교사가 학생 생활 지도에 책임 의식을 갖고 참여한다.
- 다. 학생 이해를 바탕으로 한 인권존중의 생활지도를 강화한다.
- 라. 각종 학생 일탈 행위 예방 및 선도 위주의 생활지도를 운영한다.
- 마. 학부모, 지역사회, 관계기관 등 교육공동체와의 협조체제를 마련한다.
- 바. 예의 바르고 건전한 생활로 공중도덕을 지키고, 민주시민 의식을 갖도록 지원한다.
- 사. 학교폭력 예방 대책을 수립하여 즐겁고 건강하고 행복한 학교생활을 하도록 한다.
- 아. 학교 안전교육을 하여 각종 안전사고 예방 교육을 강화한다.
- 자. 청소년기에 흡연과 약물에 노출되지 않고, 건강하며 건전한 생활을 영위하도록 한다.
- 차. 학생 중심의 상담 활동을 강화한다.

■ 중점 추진 영역

중점과제	추진내용
교내·교외 생활지도	<ul style="list-style-type: none"> ○ 기본생활습관 지도(예절, 질서, 용모 등) ○ 학교생활 규정 준수 및 일탈 행위 예방 지도 ○ 기본이 바로 선 학생 생활교육 강화 ○ 기본생활습관 갖기 캠페인 활동 ○ 학년 말 및 겨울 방학 생활지도 강화
학생 자치회 구성 및 운영	<ul style="list-style-type: none"> ○ 민주적인 학생 자치회 조직 및 운영 ○ 학생 자치회 구성원 역량 강화 리더십 캠프 ○ 학생 대의원회의 활성화 ○ 학생 자치회 중심 캠페인 활동 ○ 세월호 희생자 추모의 행사 ○ 스승의 날 행사 ○ 학생 독립운동기념의 날 행사 ○ 학생회장·부회장 직접 선거
체험위주의 안전교육	<ul style="list-style-type: none"> ○ 교과와 연계한 안전교육 실시 ○ 소방서 주관 화재 예방, 지진 발생 시 대처 훈련 ○ 학생 119 안전체험관 안전체험 교육 ○ 안전 점검 강화, 취약지대 순찰 강화 ○ 교통 및 자전거 통학생 안전교육 실시 등
인성·인권 교육	<ul style="list-style-type: none"> ○ 범교과 인성교육 실시 ○ 학생 대상 인권교육 실시(학기당 2시간 이상) <ul style="list-style-type: none"> ▶ 교과와 창체를 연계한 인권교육 실시 ○ 교사 대상 인권교육 실시(연 2회 이상) ○ 학부모 대상 인권교육 실시(연 2회 이상)
학교폭력예방 활동 및 지도	<ul style="list-style-type: none"> ○ 학교폭력전담기구 구성 및 운영 ○ 학교폭력 예방·근절을 위한 캠페인 전개 ○ 학교폭력 예방 주간 운영 ○ 학교폭력 실태조사 실시 및 결과 조치 ○ 학교폭력 예방 교육 <ul style="list-style-type: none"> ▶ 학생 : 학기별 1회 이상 (연 2회) ▶ 교사 : 학기별 1회 이상 (연 2회 이상) ▶ 학부모 : 학기별 1회 이상 (연 2회 이상) ○ 범교과 학교폭력 예방 교육(10차시) ○ 학교폭력대책자치위원회 결과처리 및 지도



1학년 부장교사 : 손 지 혜 (☎249-3854)

1 교육 목적

21세기의 세계화, 정보화, 다양화 시대를 주도적으로 이끌어 갈 수 있는 자기 주도적인 능력과 창의성을 신장시키기 위하여 학교나 지역 사회의 실정, 교원, 학생, 학부모의 필요와 요구를 반영하여 학교의 독특한 교육적인 문화 풍토에 알맞게 창의적인 교육 활동을 다양하고 특색 있게 운영함으로써 학교 교육의 궁극적인 목표인 인간 교육을 실현하는 데 목적을 둔다.

2 운영 방침

전주서신중학교의 학생으로서 애교심과 자긍심을 갖을 수 있으며, 우리 학교만의 독특한 특색을 나타낼 수 있도록 교사들이 직접 교육 내용을 결정함으로써 학교 교육과정의 편성과 운영에 있어서 교사의 책무성, 전문성, 자율성을 확보하고 학생의 선택권을 보장하도록 한다.

1. 학교생활 부적응, 따돌림 없기 : 이해와 배려
2. 즐거운 학교, 배움이 있는 학교생활 : 성장
3. 청결하고 꼼꼼하게 스스로를 관리할 줄 아는 생활 : 자율과 책임
4. 체험·수련활동을 통한 경험 확대 및 건강한 신체 성장 도모 : 공동체 의식 함양

3 중점 교육활동

1. 학습 면

가. 학습 부진 학생의 최소화

- 교과 수업 시 개인별 맞춤형 수업 전개(피드백 강화)
- 모둠학습, 짝학습, 프로젝트학습으로 기초기본학력 향상 지도
- 일대일 멘토링 학습 전개

나. 개별 학생의 특성을 고려한 맞춤형 학습지도 학력향상 프로그램 운영

다. 학생의 소질과 능력을 계발할 수 있는 다중 지원 체제 구축

2. 일관성 있는 생활지도

가. 고운 언어 쓰기 집중 지도

- 욕설 및 비속어 사용하지 않기
- 교실 및 복도에서 조용히 말하기
- 예절과 상황에 맞는 언어 쓰기

나. 주변 환경 정리정돈 지도

- 청결한 교실환경 관리하기 : 쓰레기는 쓰레기통에, 분리수거는 철저히
- 책상 및 사물함 정리정돈하기

- 1인 1구역 청소 실명제로 교실을 깨끗하게 관리하기
- 주변 도우미의 아침, 점심시간, 쉬는 시간에 청결 상태를 점검함으로써 지속적인 활동을 책임 있게 하기

다. 기본생활습관 지도

- 시종 시간 잘 지키기: 등교 시간 및 수업 시간 잘 지키기
- 인사 잘하기 및 질서 지키기(급식 시간, 등하교 시간)
- 교복 바르게 입기: 기장 줄여 입지 않기, 이름표 달기 등
- 선생님과 친구들에게 예의 바르게 행동하기
- 용의 단정 지도실시: 머리 염색하지 않기, 과한 화장하지 않기 등
- 교실에서 실내화 신기: 교실에서는 운동화 신지않기
- 실내에서 공놀이 금지: 교실 및 복도, 계단에서 공놀이하지 않기
- 복도나 계단에서 뛰거나 소리 지르지 않기
- 다른 반 교실 출입하지 않으며, 친구들의 물건을 가져가지 않기
- 학교의 물건을 소중하게 사용하며 고의 또는 과절실 이동, 분실, 파손하였을 경우 원상회복 및 변상 조치하기
- 지속적인 계도 활동을 통한 학생지도하기
 - 문제 행동을 반복하고 행동의 변화가 없는 학생들은 학생 상담을 통한 지도
 - 교육활동 중에 드러난 학생들의 부적응 행동이나 과잉 행동 개선을 도모
 - 학년 지도 체제를 통한 일관성 있고 지속적인 관심과 격려 지원
 - 쉬는 시간, 점심시간에 복도, 교실, 화장실 등을 순회하며 지도

라. 교내 학교폭력 및 왕따 예방 교육 강화

- 수시 순찰 활동 강화: 계획 수립(3월 초)
- 학급담임, 교과담임과 상담 활성화
- 친구들에게 관심 갖기
- wee센터 및 복지부와 연계한 상담활동 지도
- 복지부 진로체험활동 참여 기회 확대

마. 상담활동 강화와 진로지도의 체계화

- 다양한 방법의 설문조사를 실시하여 폭력 없는 즐거운 학교생활 유도하기
- 담임 중심의 수시 훈화 활동을 통해 사고를 방지하고 ‘역지사지(易地思之)’의 공동체 의식을 갖고 서로 이해하고 도와주는 학급 분위기를 조성하기
- 서로 이해하고 도와주는 공동체 정신을 길러 학교 적응에 바람직한 태도를 기르며 따돌림 학생이 없는 즐거운 학급 분위기 조성하기
- 학기당 1회 이상의 상담활동을 통해 사전 예방 지도를 강화하며, 지도에 어려움이 있는 학생은 학년 협의회 및 학생생활안전부의 협조를 얻어 지도 방안을 마련하고 공동으로 지도
- 학생과 교사, 학부모의 긴밀한 관계를 통해 학생 지도에 도움을 받아 지도

바. 자유학기제(1년)와 연결한 진로체험 중심의 학생 활동 계획

- 모든 활동은 교육과정 운영의 일환으로 진로직업 탐색의 기회를 부여하고 심성 수련의 장 모색

- 학생 개개인의 심성을 순화하고 계발하며, 함께 하는 기쁨을 깨닫게 함으로써 공동체 의식 함양
- 학교 밖 단체 활동을 통해 협동심과 인성을 기르고 나눔과 배려를 실천하는 민주시민 육성
- 체험중심의 다양한 교육활동을 통해 개개인의 꿈과 끼를 키우고, 자율성과 창의성을 함양하며, 심신의 조화로운 발전 도모
- 학생들의 자유학기제(1년)와 연결한 진로체험활동은 교육과정 일환으로 운영하며, 학생·학부모·교사의 의견 수렴 후 실시
- 계획 수립 후 학교운영위원회의 심의를 거쳐 학교장의 결재 후 시행
- 생활지도에서는 자율과 자치를 강조하고, 학생의 안전을 최우선시하며, 학생 및 인솔교사, 운전자에 대한 안전교육 실시
- 각 활동에 참여하지 못하는 학생은 별도의 계획 수립 지도
- 1일형 체험학습활동은 학사일정에 맞추어 학년 단위 또는 학급 단위로 실시하며, 관람, 견학, 강의, 참가, 관광, 청소년수련활동 인증프로그램 등에 참여
- 숙박형 체험학습 활동인 수련활동은 학사일정에 맞추어 학년 단위로 실시하며, 청소년 시기에 필요한 호연지기 및 공동체 의식과 협동심 함양

4

학급경영 목표

학 급		경 영 목 표
1-1	이0진	* 나를 사랑하고, 너를 배려하고, 우리를 존중하는 학급
1-2	이0희	* 생각은 깊게, 행동은 바르게
1-3	임0화	* 밝고 예의 바르며 에너지 넘치는 학급
1-4	박0린	* 서로를 존중하고 배려하는 학급
1-5	정0미	* 인사 잘하고 예쁜 말 하는 학급, with you를 실천하는 학급
1-6	김0미	* 감사하는 마음으로 생활하는 학급
1-7	김0결	* 따뜻한 말, 배려의 말, 존중의 말
1-8	유0진	* 서로를 배려하고 존중하며 함께 성장하는 학급
1-9	강0호	* 서로 다름을 이해하고 배려하며 함께 성장하는 학급
1-10	심0진	* 존중과 배려로 즐거움이 가득한 학급

월	지도 중점과 세부 사항	평가 계획	학교 행사
3월	<ul style="list-style-type: none"> ○ 학생 기초 실태 조사 ○ 학년 지도 및 운영방침 수립 ○ 학습 분위기 조성 및 정착지도 ○ 개인별 학습 계획표 작성 지도 ○ 진로 및 생활지도 개인별 상담 ○ 자유학기제(1년) 운영 <ul style="list-style-type: none"> - 기간: 2021.3.02. - 2021.8.23. - 진로탐색 프로그램: 학급별 교과시간 활용하여 주당 2시간 운영 - 동아리활동 프로그램: 금요일 6, 7교시(격주) - 2021 자유학기제 운영계획 확정 - 2021 자유학기제 (교사/학부모/학생) - 1차고사 기간 중 프로그램 계획 및 운영 - 2학기 프로그램 개인위탁 운영자 공고 및 채용 	<ul style="list-style-type: none"> ○ 표준화 검사(26) 	<ul style="list-style-type: none"> ○ 시업식(2) ○ 동아리활동 조직 ○ 학급자치회 조직 ○ 교육과정설명회(23)
4월	<ul style="list-style-type: none"> ○ 정기적 담임 협의회 ○ 학생생활규정 규칙 준수 지도 ○ 자기 주도적 학습 분위기 조성 ○ 자유학기제(1년) 운영 	<ul style="list-style-type: none"> ○ 영어듣기평가 (6) 	<ul style="list-style-type: none"> ○ 간부수련회(2) ○ 과학의 달 행사(10)
5월	<ul style="list-style-type: none"> ○ 기본생활습관 및 생활지도 ○ 면학분위기 조성 지도 ○ 자유학기제(1년) 운영 <ul style="list-style-type: none"> - 2차고사 기간 중 프로그램 계획 및 운영 		<ul style="list-style-type: none"> ○ 현장체험학습(21)
6월	<ul style="list-style-type: none"> ○ 올바른 교우관계지도 및 지속적 학교폭력예방 지도 ○ 생활 태도 및 학습 방법 지도 ○ 자유학기제(1년) 운영 <ul style="list-style-type: none"> - 2차고사 기간 프로그램 운영 		
7월	<ul style="list-style-type: none"> ○ 자유학기제(1년) 운영 <ul style="list-style-type: none"> - (1학기) 자유학기 프로그램 평가 - 자유학기제 나이스 교무업무 처리 - 학교생활통지표 관련 교사연수 ○ 학교생활통지표 작성 및 발송 ○ 여름철 안전지도 및 건강관리 지도 ○ 전반기 학년 지도 반성 및 수정 보완 		<ul style="list-style-type: none"> ○ 개교기념일(10) ○ 방학식(16)

8월	<ul style="list-style-type: none"> ◦ 방학 중 생활지도 및 과제 점검 ◦ 자유학기제(1년) 운영 <ul style="list-style-type: none"> - 기간 : 2021.8.24. - 2022.12.30 - 주제선택 프로그램: 화, 목요일 6, 7교시 - 예술·체육프로그램: 수요일 3-4, 5-6교시 - 동아리활동 프로그램: 금요일 6, 7교시 2학기 자유학기제 프로그램 학부모 및 학생 연수 & 안내물 학급게시 		◦ 개학식(24)
9월	<ul style="list-style-type: none"> ◦ 정기적 담임교사 협의회 ◦ 기본생활습관 지도 및 상담활동 강화 ◦ 자유학기제(1년) 운영 <ul style="list-style-type: none"> - 2학기 자유학기제 프로그램 학부모 및 학생 연수 & 안내물 학급게시 - 1차고사 기간 중 프로그램 운영 계획 	◦ 영어듣기평가 (7)	
10월	<ul style="list-style-type: none"> ◦ 개인별 취약 교과 분석 상담지도 ◦ 자유학기제(1년) 운영 <ul style="list-style-type: none"> - 1차고사 기간 중 프로그램 운영 		◦ 수련활동(10.11.~10.13.) ◦ 체육행사(26)
11월	<ul style="list-style-type: none"> ◦ 개인별 진로 및 적성 지도 ◦ 기본생활습관 및 생활지도 ◦ 자유학기제(1년) 운영 <ul style="list-style-type: none"> - 자유학기영역별 프로그램 이수 시간 확인 		
12월	<ul style="list-style-type: none"> ◦ 자유학기제 운영 <ul style="list-style-type: none"> - 2차고사 기간 중 프로그램 운영 - 자유학기제 나이스 교무업무처리 - 자유학기제 만족도 조사 실시 - 학교생활통지표 교사 연수 - 차기 학년도 자유학기제 구상 ◦ 학교생활기록부 자료 입력 완료 ◦ 학기말 성적표 발송 ◦ 방학 중 생활 계획 수립 ◦ 학급 출석부 정리 및 출결 학생 확인 		◦ 학급의 날(27) ◦ 자유학기 꿈 발표회(28) ◦ 방학식(31)
1월	<ul style="list-style-type: none"> ◦ 방학 중 개인별 학습 계획 상담 ◦ 방학 중 건강관리 및 시간관리 지도 		◦ 학생부 기재내용 검토
2월	◦ 학교생활기록부 최종 마무리 마감		◦ 개학(3) ◦ 종업식(8)



2학년 부장교사 : 채 경 희 (☎249-3841)

1 교육 목적

- 가. 기본생활습관 지도를 통한 민주시민으로서의 자질 함양
- 나. 상호 존중과 배려를 바탕으로 하는 행복한 학교생활 정착
- 다. 다양한 멘토링 활동과 진로 탐색활동을 통한 목표의식 설정
- 라. 자기 주도적 학습능력 신장을 통한 긍정적 면학 분위기 조성

2 운영 방침

주요 사업	세부 사업 내용	대 상	목표량	시 기	담 당	비 고
민주시민 자질함양	◦ 학년 협의회 운영	전담임	월1회	연중	학년부장	
	◦ 학급자치회 활성화	2학년	수시	연중	학급담임	
기본생활 습관지도	◦ 공동체의식 강화	2학년	연중	연중	학급담임	
	◦ 학생생활규정 준수	2학년	연중	연중	학급담임	
	◦ 자기관리 능력 향상	2학년	연중	연중	학급담임	
	◦ 지속적인 개별 상담지도	전학급	수시	연중	학급담임	상담
자기 주도적 학습능력신장	◦ 자신의 목표 점수 설정	전학급	연중	연중	교과담임	
	◦ 학습내용 정리습관 지도	전학급	연중	연중	학급담임	
	◦ 개인별 맞춤형 진로지도	전학급	연중	연중	담임, 교과담임	진로
학년부 특색사업	◦ 테마식현장체험학습	전학급	1회	10월		
	◦ 학급 자치활동 활성화	전학급	행사운영	연중	학급담임, 전교사	

3 중점 교육활동 내용

- 가. 학습지도
 - 1) 자기 주도적 학습능력 신장 및 자발적 진로 개척
 - 2) 개인상담 및 포트폴리오 관리를 통한 맞춤형 진로지도
 - 3) 정기고사 성적 변화 추이를 기록하여 지속적인 상담활동
 - 4) 학습부진 학생의 기초 학력 향상을 위한 또래학습 멘토링 운영
 - 5) 매 정기고사 때 목표점수 설정으로 자기 주도적 학습 분위기 조성
- 나. 생활지도
 - 1) 아침 조례시간을 활용한 인성교육 및 생활지도 시간 운영
 - 2) 학급경영 목표 실천을 통한 공동체의식 및 유대감 형성 강화
 - 3) 기본생활습관 지도: 학생생활규정 준수 및 자기관리 능력 함양
 - 4) 자율 동아리 활동 지원 및 독서활동을 통한 인문학적 소양 증진
 - 5) 안전교육 및 학교폭력예방 교육: 학생 수시 상담 및 책임의식 신장

다. 체험학습 (코로나19로 인해 일정 변동 가능)

1) 안전체험 및 현장체험학습 중점

- 가) 재난 및 안전사고 시 현명한 대처요령 체득
- 나) 소속감을 증진시키는 즐겁고 알찬 체험학습 실시

2) 테마식현장체험학습

- 가) 일시 : 10월 27일-10월 29일(1일+1박 2일 계획으로 학운위 심의 완료, 변경 가능)
- 나) 장소 : 학생 설문 조사 후 희망지 결정(도내 체험학습 적극권장-전북교육청 공문)
- 다) 테마: 나를 찾아 떠나는 여행, '꿈 너머 꿈 찾기'

- 마음 치유와 삶의 진정한 의미를 찾아보는 활동
- 공동체의식 및 소속감을 느끼며 더불어 자신의 소중함을 찾아가는 활동
- 결과보고서 작성, 활동 우수자 시상, 자신의 꿈 너머의 꿈을 찾아가는 활동

4 학급경영 목표

학 급		경 영 목 표
2-1	유0문	한마음으로 우리는 갈수록 비상한다. • 항상 긍정적으로 생각하는 우리 • 예의 바른 언행으로 상대방을 이해하고 존중하는 우리
2-2	정0영	함께 나누고 배려하는 학급 • 다름을 인정하고 배려하는 우리 반 • 서로 돕고 함께 하는 우리 반
2-3	전0준	함께 성장하는 즐거운 학급 • 서로 돕고 배려하기 • 바르고 고운 말 사용하기
2-4	김0인	함께 배우며 성장하는 학급 • 우리는 하나다. 서로 배려하며 자신의 일을 미루지 말자. • 어제보다 오늘 더 성장하자. 목표를 정하고 계획을 세워 실천해가자.
2-5	오0은	스스로 서고 함께 자라며 타인을 배려하는 학급 • 계획을 세우고 실천하는 학생 • 예의 바르고 배려심 깊은 학생
2-6	이0현	배려와 존중으로 함께 성장하는 학급 • 바르고 고운 말을 쓰자. • 역지사지의 마음으로 행동하자.
2-7	박0종	열린 마음으로 희망과 우정을 키우는 학급 • 올바른 언행을 실천하는 학생 • 친구를 배려할 줄 아는 학생
2-8	박0영	사랑과 배려로 서로 존중하며 함께 성장하는 학급 • 나를 알고 꿈을 찾아 노력하는 한 해가 되자 • 모든 일에 감사하는 마음으로 배려, 존중하는 우리 반
2-9	박0수	'말, 행동, 양심' • 배움에서 스스로 즐거워하는 학생 • 개인의 정직과 사회적 정의를 추구하는 학생
2-10	송0영	꿈을 향해 담대하게 나아가는 학급 • 능동적이고 적극적인 자세로 학습에 임하자. • 꾸준한 계획과 실천을 통하여 긍정적인 변화를 위해 노력하자.

월	지도 중점과 세부 사항	평가 계획	학교 행사
3월	<ul style="list-style-type: none"> ○ 학생 기초 실태 조사 ○ 학년 지도 및 운영방침 수립 ○ 학습 분위기 조성 및 정착지도 ○ 개인별 학습 계획표 작성 지도 ○ 진로 및 생활지도 개인별 상담 ○ 한 학기 한 권 읽기 독서 지도 	<ul style="list-style-type: none"> ○ 표준화 검사(26) 	<ul style="list-style-type: none"> ○ 시업식(2) ○ 동아리활동 조직 ○ 학급자치회 조직 ○ 교육과정설명회(23)
4월	<ul style="list-style-type: none"> ○ 정기적 담임 협의회 ○ 학생생활규정 규칙 준수 지도 ○ 자기 주도적 학습 분위기 조성 ○ 개인별 포트폴리오 파일철 관리 	<ul style="list-style-type: none"> ○ 영어듣기평가(8) ○ 1학기 1차고사 (5.3.~5.6.) 	<ul style="list-style-type: none"> ○ 간부수련회(2) ○ 과학의 달 행사(10)
5월	<ul style="list-style-type: none"> ○ 기본생활습관 및 생활지도 ○ 1학기 1차고사 결과 개별 상담 ○ 1학기 1차고사 성적표 가정통신 발송 		<ul style="list-style-type: none"> ○ 119안전체험(14) ○ 현장체험학습(21) ○ 감사편지쓰기행사
6월	<ul style="list-style-type: none"> ○ 올바른 교우관계지도 ○ 지속적 학교폭력예방 지도 ○ 생활 태도 및 학습 방법 지도 	<ul style="list-style-type: none"> ○ 1학기 2차고사 (6.29.~7.1.) 	
7월	<ul style="list-style-type: none"> ○ 1학기 2차고사 결과 개별 상담 ○ 1학기 2차고사 성적표 가정통신 발송 ○ 여름철 안전지도 및 건강관리 지도 ○ 전반기 학년 지도 반성 및 수정 보완 		<ul style="list-style-type: none"> ○ 개교기념일(10) ○ 방학식(16)
8월	<ul style="list-style-type: none"> ○ 방학 중 개인 봉사활동 안내 ○ 방학 중 생활지도 및 과제 점검 ○ 학교생활기록부 서술식 기재 입력 		<ul style="list-style-type: none"> ○ 개학식(24)
9월	<ul style="list-style-type: none"> ○ 정기적 담임교사 협의회 ○ 또래멘토링 강화, 학습 멘토 만들기 ○ 한 학기 한 권 읽기 독서 지도 	<ul style="list-style-type: none"> ○ 영어듣기평가(8) 	
10월	<ul style="list-style-type: none"> ○ 2학기 1차고사 결과 개별 상담 ○ 개인별 취약 교과 분석 상담지도 ○ 2학기 1차고사 성적표 가정통신 발송 	<ul style="list-style-type: none"> ○ 2학기 1차고사 (10.11.~10.13.) 	<ul style="list-style-type: none"> ○ 체육행사(26) ○ 테마식현장체험학습 (10.27.~10.29.)
11월	<ul style="list-style-type: none"> ○ 개인별 진학관련 상담 ○ 개인별 진로 및 적성 지도 ○ 기본생활습관 및 생활지도 ○ 학교폭력 예방 및 금연교육 		
12월	<ul style="list-style-type: none"> ○ 학교생활기록부 자료 입력 완료 ○ 2학기 2차고사 결과 개별 상담 ○ 2학기 2차고사 성적표 가정통신 발송 	<ul style="list-style-type: none"> ○ 2학기 2차고사 (12.1.~12.3.) 	<ul style="list-style-type: none"> ○ 축제(27) ○ 학급의 날(28) ○ 방학식(31)
1월	<ul style="list-style-type: none"> ○ 방학 중 개인별 학습 계획 상담 ○ 방학 중 건강관리 및 시간관리 지도 		<ul style="list-style-type: none"> ○ 학생부 기재내용 검토
2월	<ul style="list-style-type: none"> ○ 학교생활기록부 최종 마무리 마감 		<ul style="list-style-type: none"> ○ 개학(3) ○ 종업식(8)



3학년 부장교사 : 성 혜 원(☎249-3866)

1. 목적

- 가. 상급학교 이해와 학습 기술을 익힌다.
- 나. 타인을 배려하고 규칙을 준수하는 학생이 되도록 한다.
- 다. 학생 개개인의 끼와 에너지를 표출할 수 있는 건전한 문화 공간을 마련한다.
- 라. 자기 주도적 학습능력을 함양시켜 스스로 학습할 줄 아는 능동적인 학습자가 되도록 돕는다.
- 마. 행복한 삶을 위하여 원만한 인성을 갖추도록 학생들의 자연스러운 행동 변화를 유도한다.

2. 방침

- 가. 바른 인성 함양과 학생 안전을 위한 기본생활습관 정착지도 및 성찰시간 운영한다.
- 나. 학생들의 학력신장을 위해 자신의 진로 및 학습에 대한 계획을 수립하도록 돕는다.
- 다. 현장체험학습, 졸업여행, 졸업축제를 통해 개개인의 특기를 발표할 수 있는 기회를 마련한다.
- 라. 학급담임 도움으로 오전 자율학습 시간에 자기 주도적 학습 능력을 실천하는 생활 습관을 기른다.

3. 세부 실천 계획

가. 학력 신장면

- 1) 학습의 개별 맞춤형 지도 정착
 - 가) 개인별 학력 신장 관련 지도 파일 작성
 - 나) 정기고사 성적 변화 추이를 기록하여 학습 상담
- 2) 조회시간 20분 동안 인성교육 지도 및 자기주도 학습 능력 함양 및 건강관리 지도
- 3) 학습부진 학생의 기초 기본 학력 향상을 위한 교양독서 지도 강화
- 4) 학급별 담임교사의 임장지도 아래 면학하는 교실 분위기 형성

나. 생활 지도면 : 교칙을 준수하고 타인을 배려하는 행동하기

- 1) 학급담임 중심으로 점심시간 및 휴식 시간에 교내 순시 지도 실시
 - (1) 흡연학생, 월담학생, 컴퓨터 무단 사용학생 지도
 - (2) 수업시작 전 자리에 앉아 있기, 교복 단정히 입기, 기본생활 습관지도
 - (3) 학교폭력 예방, 학생 안전사고 예방 교육 강화
- 2) 성찰 시간 운영
 - 가) 시간 : 월, 화, 수, 목 8교시 30분 이내 운영
 - 나) 대상 : 수업시간 2회 이상 기록된 학생
 - 복장, 지각생에 대해서는 담임선생님이 지도함.
 - 다) 운영 계획 : 마음을 차분히 가라앉히고 5분간 자신을 되돌아보는 시간을 가진 후, 다음과 같은 활동을 한다.

- (1) 배려와 감사의 마음 갖기 활동: 배려, 감사할 일 10가지 기록
- (2) 긍정적인 마음 갖기 활동: 나와 타인에 대해 장점 10가지 기록
- (3) 시 쓰기: 학생들에게 필요한 좋은 시 1개를 외우게 한 후 다 외운 사람은 하교 시킨다.
학생들의 능력이 다소 떨어져 다 외우지 못하는 학생들도 성실하게 참여하게 하나 최대 30분을 넘기지 않도록 운영한다.

다. 진로 진학면

- 1) 고교 연계 입시설명회 : 진로진학상담부 주관, 학년부 협조
시기 : 7월 11일(1학기 기말고사 후)
- 2) 고교 원서 제출 후 진로 특강 시간 운영
가) 2월 4일, 2월 6일 2 - 3시간
나) 일반고 : 국어, 수학 교사 초빙 고교 교과 학습 방법 및 진학 정보 안내
다) 전문계 : 고교 교사 초빙 진로 및 진학 정보 안내

라. 체험활동면

- 1) 체험활동 : 5월 18일(화) 실시. 앨범사진 촬영과 병행하여 운영(변경 가능)
- 2) 테마식현장체험학습 : 5월 20(목)-21(금) 실시. 고교 입시 준비로 지친 심신을 위로하고 고교 입학 전형 후 건전한 자치문화 조성을 위해 2일 운영
- 3) 졸업축제 : 상장 수여가 아닌 대다수가 함께 즐길 수 있는 졸업 축제, 담임교사에 마지막 공감대를 형성할 수 있는 기회 제공
가) 공식행사 15분 내외, 장기발표 40분 이내, 담임교사가 졸업장, 졸업앨범 배부 10분 내외
나) 시상 : 학교장상, 운영위원장상, 동창회장상, 졸업장

4. 학급별 경영목표

학급		학급경영목표
3-1	최0옥	○ 서로 돕고 배려하는 행복한 학급
3-2	박0민	○ 말 한마디로 천냥 빚을 갚는다. ○ 항상 소통하며 화목한 학급 만들기
3-3	이0화	○ 서로 배려하고 나누며 함께 성장하는 학급 만들기 ○ 친구와 함께 성장할 줄 아는 사람이 되자 ○ 미래에도 기억날 수 있는 즐거운 추억을 만들어보자
3-4	최0은	○ 사랑과 배려가 넘치는 긍정학급 만들기 ○ 하나는 모두를 위해 모두는 하나를 위해
3-5	오0기	○ 머리에는 지혜를, 얼굴에는 미소를, 마음에는 사랑을...
3-6	김0경	○ 교학상장(교학상장(敎學相長)) 교사와 학생이 함께 성장하자!
3-7	박0림	○ 같이해서 가치 있는 사람이 되고, ○ 배려해서 행복을 배로 나누는 사람이 되자.
3-8	김0람	○ 빠름보다 바름, 오름보다는 옳음 ○ 배려와 양보의 마음으로 서로를 이해하고 존중하기
3-9	정0진	○ 개인의 책임을 다하며, 예의를 갖추고 서로 협동하자.
3-10	김0효	○ 최고의 한 해를 만들자.

5. 월별 행사 및 지도계획

월	지도 중점과 세부 사항	평가 계획	학교 행사
3월	<ul style="list-style-type: none"> ○ 각종 실태조사 및 학급 임원 선출 ○ 개인 생활계획 작성 지도 ○ 진학희망조사, 뚜렷한 목표의식 갖기 ○ 학력신장을 위한 성적변화카드 작성 		시업식(2) 학생자치회,대의원구(15) 동아리 조직(12) 교육과정설명회(23) 표준화 검사(26)
4월	<ul style="list-style-type: none"> ○ 학부모 만남의 날을 통해 학부모와 연계한 진학 진로지도 ○ 담임 협의회 - 학력신장 대책 수립 ○ 면학 분위기 조성지도 ○ 바른 복장, 몸가짐 갖기 총력 지도 ○ 1차고사 준비 지도 	영어듣기평가(9) 1학기 1차고사 (4.29-4.30)	과학의 달 행사(10)
5월	<ul style="list-style-type: none"> ○ 1차고사 결과 개별 상담, 성적표 발송 ○ 고운 언어 사용 지도 	1학기 1차고사(5.3)	현장체험학습(18) 테마식 현장 체험 학습 (20,21)
6월	<ul style="list-style-type: none"> ○ 개인별 생활계획, 학습방법 점검 ○ 2차고사 준비 지도 	1학기 2차고사 (6.29-30)	
7월	<ul style="list-style-type: none"> ○ 2차고사 결과 개별 상담, 성적표 발송 ○ 여름철 건강관리 지도 ○ 심화보충수업내용 점검 및 보완 	1학기 2차고사 (7.1)	고교설명회(11) 하계 방학식(16)
8월	<ul style="list-style-type: none"> ○ 방학 중 개인 봉사활동 실시 ○ 방학 중 미진한 과목 보완을 위한 학습 ○ 기본습관 생활지도 		개학(24)
9월	<ul style="list-style-type: none"> ○ 효율적 성적 향상을 위한 방안 구축 ○ 내신성적 향상을 위한 자율학습 지도 ○ 2학기 1차고사 대비 지도 ○ 진학희망조사로 뚜렷한 목표의식 갖기 ○ 내신성적 산출 완료(마이스터고) 	영어듣기평가(9) 마이스터고 내신산출(9.30)	마이스터고 원서작성(10.18-22)
10월	<ul style="list-style-type: none"> ○ 1차고사 결과분석 상담 ○ 상위권 학생 취약 교과 분석, 개인별 학습 지도 ○ 내신성적 산출 완료(전기고) 	2학기 1차고사 (10.11-10.13) 전기고내신산출 (10.29)	현장체험학습(26) 체육행사(27)
11월	<ul style="list-style-type: none"> ○ 목표를 향해 최선을 다하는 분위기 조성 ○ 건강관리를 통한 꾸준한 학력신장 노력 ○ 전문계 및 시외일반계 전형자료 안내 ○ 진학학교 희망학교 원서 작성 		전기고 원서 작성 (11.12-11.22)
12월	<ul style="list-style-type: none"> ○ 최선의 진학계획을 위한 학부모 상담 ○ 평준화 및 비평준화지역 전형자료 안내 ○ 전주일반계(후기고) 원서 제출 ○ 사정회를 통한 졸업자료 준비 ○ 2차고사 실시 ○ 내신성적 산출 완료(후기고) ○ 학급의 날 운영 	2학기2차고사 (12.1-12.3) 후기고내신산출 (12.13)	상산고 원서작성 (12.6-9) 외고,자사고 원서작성 (12.15-12.17) 후기고 원서작성 (12.20-12.22) 학급의날(12.28)
1월	<ul style="list-style-type: none"> ○ 추가모집 비평준화지역 원서 제출 		추가모집(2.3-4)
2월	<ul style="list-style-type: none"> ○ 생활기록부 최종 마무리 ○ 졸업이 새로운 시작임을 인식시키기 		개학식(3) 종업식,졸업식(8)



학업성적관리규정 담당교사 : 김 다 인(☎ 249-3833)

1. 교과 평가 계획: 교과 학습 발달 상황 평가는 아래와 같이 지필고사(정기고사)와 수행 평가로 평가하며, 수행평가는 수시로 평가하여 누가 기록 한 후, 각 학기 말에 반영하여 성적을 산출한다.

2. 평가 일자

고사	1학기			2학기		
	1차고사	2차고사	수행평가	1차고사	2차고사	수행평가
평가 시기	21.4.28.~4.30.	21.6.29.~7.1.	21.3.2.~7.15.	21.10.11.~10.13.	21.12.1.~12.3.	21.8.24.~12.30.

3. 교과별 평가 영역 및 반영 비율

교과 \ 평가방법	지필평가	수행평가			계	
국어과	읽기·문법·문학	말하기·듣기	쓰기	독서	100%	
	60%	10%	20%	10		
도덕과	지식·이해·적용	교과활동	포트폴리오	주제탐구활동	100%	
	60%	20%	10%	10%		
사회과	지식·이해·적용	기능		수업활동	100%	
	60%	20%		20%		
수학과	지식·이해·적용	배움평가		역량평가	100%	
	60%	20%		20%		
과학과	지식·이해·적용	수업 밀착형 평가		탐구능력 및 보고서	100%	
	60%	20%		20%		
기술·가정과	지식·이해·적용	마인드맵	토의, 발표, 실습	활동지 작성	100%	
	60%	10%	15%	15%		
음악과	지식·이해·적용	표현	감상	생활화	100%	
	0%	30%	40%	30%		
미술과 2학년	지식·이해·적용	체험	표현	감상	100%	
	0%	30%	40%	30%		
미술과 3학년	지식·이해·적용	체험	표현	감상	100%	
	0%	20%	60%	20%		
체육과 1학년 1학기	지식·이해·적용	건강활동	표현활동	도전활동	100%	
	0%	40%	20%	40%		
체육과 1학년 2학기	지식·이해·적용	경쟁/안전				
	0%	100%				
체육과 2학년 1학기	지식·이해·적용	도전	경쟁	안전		
	0%	40%	40%	20%		
체육과 2학년 2학기	지식·이해·적용	건강	경쟁	표현		
	0%	40%	40%	20%		
체육과 3학년 1학기	지식·이해·적용	표현	경쟁	안전		
	0%	40%	40%	20%		
체육과3학년	지식·이해·적용	경쟁	건강	도전		

2학기	0%	40%	40%	20%	
영어과	읽기·말하기·쓰기	듣기	쓰기	말하기1	말하기2
	60%	10%	10%	10%	10%
일본어과	읽기·말하기·쓰기	쓰기1	쓰기2	말하기	읽기
	30%	15%	20%	20%	15%
한문과	지식·이해·적용	한자혼용글쓰기	고전감상문	포트폴리오	
	30%	20%	20%	30%	
정보과 1학기	미래사회탐색	과제수행	프로젝트 (프로그래밍)	배움 챙기기 (퍼즐 맞추기)	
	20%	30%	30%	20%	
정보과 2학기	프로젝트 (프로그래밍)	과제수행	정보의 구조화	배움 챙기기 (퍼즐 맞추기)	
	30%	30%	20%	20%	

※ 코로나-19 바이러스로 인하여, 시기 및 방법이 바뀔 수 있음.

10

원격 수업 운영



담당교사 : 김 정 효 (☎249-3853)

- 원격수업 전환 시, 쌍방향 소통 수업 + 콘텐츠 및 과제중심 수업 혼합 병행 및 맞춤형 피드백 제공
 - 학교 일과 시간(08:30~16:05) 동안 학급별 시간표에 따라 온라인 강좌 수강
 - 수강 기간 동안 교과별 질문은 e학습터 교과별 게시판에 게시 및 교과 담임 교사 쪽지 전송
 - 서버 이상으로 수강 불가할 경우 학교 홈페이지에 학년별 활동 자료 탑재
 - 유선, SNS 등 활용하여 학생 피드백 실시
- 비대면 수업에 따른 학력 격차 해소 방안
 - 수업 중 형성평가 등을 통해 학습 수준을 확인하여 학습 결손 최소화, 참여도·태도 등 관찰하여 학생 상담·지도 적극 활용
 - 등교 시 원격수업 내용 재확인
- 원격수업 참여 곤란 학생 대책 방안
 - 대체 학습 자료 가정 발송 및 등교 시 회수하여 맞춤형 피드백 제공
- 원격수업 평가 및 학생부 기재 방안 등
 - 원격수업에서 학습한 내용에 대한 학생의 학업성취도를 지필평가, 수행평가 등을 통해 확인, 평가의 객관성·공정성·투명성·신뢰성 제고
 - 원격수업 기간 중 직접 관찰·확인하지 못하는 과제물 내용은 평가 및 학생부 기재 불가
 - 원격수업 후 학생이 제출한 과제를 교사가 직접 관찰·확인한 학생의 수행 결과만 평가 및 학생부 기재 가능



담당교사 : 유 성 문 (☎249-3830)

▣ 학기 중 방과후 프로그램

1. 운영 기간: 3-12월 (학기별 운영)
2. 프로그램 편성: 희망자의 의견을 최대한 반영하여 10명 내외로 학급 편성 (5명 미만은 폐강)
3. 수강료(강사료)
 - 수익자 부담 원칙(스쿨 뱅킹으로 선납), 차액은 학교에서 지원
 - 전학, 장기 입원, 수강 중도 포기 등은 본교 환불 규정에 의해 환불 가능 (단, 단순 결석으로 인한 미수강은 환불하지 않음)
 - 자유수강권 제도 활용
 - * 교육복지위원회의 심의를 거쳐 대상자를 선정하여 연 60만원까지 지원 (적극 참여 학생에 한하여 80만원까지 가능)
 - * 1·2순위는 주소지 관할 주민센터 방문 또는 온라인 신청(교육비원클릭신청시스템), 3순위는 담임 교사 추천서 양식 작성 및 제출

<1순위> 우선지원대상자

- 기초생활수급자 자녀, 법정 한부모가족 자녀, 법정 차상위 대상자, 법무부장관이 추천한 난민 인정자 또는 그 자녀

- 국가보훈대상자(국가유공자 등) 자녀 지원

<2순위> 소득에 따른 지원

- 중위소득 80% 범위에 속하는 자

<3순위> 학교장 추천

- 한국 GM 군산 공장 및 협력 업체 실직자 자녀 지원은 우선 고려

<4순위> 다자녀, 다문화 추천

- 다자녀 학생이란 출산 또는 입양으로 셋 이상 자녀를 양육하는 가정의 자녀 중 셋째 이후 학생

※ 3·4순위는 나이스에 최초 통보된 학생 1·2순위의 10% 미만

4. 심의: 학교운영위원회
5. 안내와 홍보: 가정통신문, 학교 홈페이지 공지사항, 문자 등
6. 좋은 점: 수강료(강사료)는 교육비 소득공제 대상
7. 프로그램 (2020학년도 기준)

프로그램	요일	교시	시간	학년	세부 내용
실용영어반	월·수	7-8교시	15:20-16:05	1	일상 생활에 유용한 실용영어
디베이트반	수	7-8교시	15:20-17:00	1·2	찬반 토론 활동을 통한 비판적이고 창의적인 사고 함양
영어회화반	방학 운영		09:00-12:30	1	일상 생활에 유용한 영어회화

■ 기초학력 책임제

1. 목적

- 단위학교별 자율적인 학력 신장 목표 관리로 학업 성취 의욕 고취
- 창의적 사고력과 자기 주도적 학습력 신장으로 학력 신장 도모
- 학생의 적성과 필요에 따른 맞춤형 책임교육으로 협력하는 평등교육 실현
- 학습부진학생 학력 신장을 통해 공교육 내실화와 기초학력 미달 학생의 최소화

2. 본교 추진 내용

구분	사업	예산	비고
기초학습부진학생	학습더딤학생지도(또래멘토링) 교재비 및 운영비	1,560,000원	화,수,목(1-2학기)



교육복지담당교사 : 빈 영 옥 (☎249-3806)

1. 추진 체계 및 역할

가. 사업전담부서

부서명	인원	직위	담당자명	담당업무
교육 복지부	3	부장교사	빈영옥	사업총괄, 교내 타부서와 상호 공조체계 구축 및 협력, 학생파악 및 대상학생 선정, 사례관리 팀 운영, 교육복지실 운영, 학생특성별 맞춤형 프로그램운영
		지원교사	송주영	교육복지사업지원, 다문화교육
		교육복지사	고숙자	위기가정학생 발굴지원(가정방문, 담임면담, 학생자료분석), 교육복지프로그램 운영관련 자문

나. 학생지원 및 사업 심의

구분	구성	회의 주기	역할
교육복지 위원회	교감, 교육환경복지부장, 학년부장, 학생생활안전부장, 상담교사, 보건교사, 교육복지사	연1회	교내 '학생복지심사위원회'와 통합운영(대상학생 선정)
사례관리팀	교감, 교육환경복지부장, 학생생활안전부장, 상담교사, 사안발생담임교사, 교육복지사	학기별 1회	대상학생선정, 사례관리 학생지원계획 협의, 모니터링, 평가, 사업계획, 심의 등
학년(군)회의	교감, 학년부장(1,2,3), 담임, 교육환경복지부장, 교육복지사	연2회	대상학생 지원순위결정, 프로그램지원학생 지원내용 협의 모니터링·평가

2. 사업추진방침

가. 목표

- 학생 맞춤형 지원 강화로 학생의 교육적 성장 도모
- 학교특성을 고려한 체험기회 제공으로 교육적 효과 증대

나. 중점운영방향

- 위기 가정 학생 발굴과 학생 맞춤형 지원강화
 - 학생에 대한 종합적 이해
 - 학생의 특성을 고려한 통합적 성장 지원
- 학생 특성을 고려한 사업운영

다. 학생 현황 (2021년 1월 1일 기준)

총학생수	지원학생 현황					유형별 학생 현황					
	기초교육 학생수	한부모 가족 보호대상 학생수	법정 차상위 계층 학생수	담임 추천	계	보장시설 수급 학생 수	조부 가정 학생 수	특수 학생 수	복합 탈락 학생 수	다문 화 가정 학생 수	계
893	42	.	6	.	48	1	1

4. 사업추진

추진 영역	세부 추진 계획	시기	대상	소요예산 (천원)	담당자
맞춤 형 지원	<ul style="list-style-type: none"> ■ “꿈·미청소년-1” <ul style="list-style-type: none"> - 학생파악: 가정방문 및 면담 - 개별프로그램 <ul style="list-style-type: none"> : 개인상담, 사제멘토링 건강지원 ■ “꿈·미청소년-2” <ul style="list-style-type: none"> - 집단프로그램 <ul style="list-style-type: none"> : 학습동기프로그램 : 또래관계증진프로그램 : 전통예절문화체험 : 가족공예체험 	연중	대상 학생 중심	8,640	빈영옥 송주영 고숙자 외부 강사

5. 기대 효과

- 가. 저소득층 학생들의 학습 동기를 높이고, 학습 능력 증진과 학습으로 인해 발생하는 문제를 예방할 수 있다.
- 나. 가정-학교-지역사회와의 연계를 통한 통합적, 체계적 서비스를 제공함으로써 대상 학생들의 안정된 심리·정서 상태를 기대할 수 있다.
- 다. 학생들의 욕구에 부응하는 프로그램 운영으로 다각적 측면의 교육 효과를 볼 수 있다.
- 라. 상대적 문화 소외감을 해소하고 학생들의 소질 계발을 통해 자신감 및 사회적응력이 향상될 수 있다.
- 마. 다양한 복지 지원을 통해 학생들의 소극적이고 위축된 심리 상태가 해소되어 학생들이 자신감 있는 학교생활을 할 수 있다.
- 바. 학부모-자녀간의 관계증진으로 가족기능이 회복되어 즐거운 학교 생활을 한다.



학부모 담당교사 : 김 경 미 (☎249-3823)

1. 목표

가정과 학교, 지역사회를 교육의 장으로 연결하여 학부모님께 여가 선용과 자기 계발의 기회를 제공하고, 다양한 사회 참여와 학교 교육 활동에 참여할 수 있는 기회를 마련하여 올바른 자녀 교육관을 확립하며, 건전한 가정 육성과 지역사회 발전에 기여

2. 교육과정설명회

3.23(화) 교육과정설명회	<ul style="list-style-type: none"> ○ 공교육정상화법 관련 학부모연수 ○ 청탁금지법 관련 학부모 연수 ○ 학부모를 위한 학교폭력예방교육 ○ 학부모를 위한 성교육 및 흡연예방교육 ○ 급식 모니터링 요원 선출 ○ 교복과 체육복 공동구매위원회 결성 ○ 학교교육과정 설명, 학교회계 예산 보고 ○ 담임 선생님과 상담 ○ 가정과 학교의 소통의 장.
-----------------	---

3. 교사 도우미

추진 시기	활동 내용	비고
2021.04.29.-2021.05.03.	1학기 1차고사 감독 도우미	학년별 1일 봉사
2021.06.29.-2021.07.01.	1학기 2차고사 감독 도우미	학년별 1일 봉사
2021.10.11.-2021.10.13.	2학기 1차고사 감독 도우미	학년별 1일 봉사
2021.12.01.-2021.12.03.	2학기 2차고사 감독 도우미	학년별 1일 봉사

*코로나19로 인해 변동 가능함.



진로상담부장 : 이 성 녀 (☎249-3871)

1. 진로진학상담실 안내

가. 진로진학상담실 소개

- 담당교사 : 진로교사 이성녀
- 진로진학상담 : 진로전용교실(2층 과학실 옆)
- 진로상담 실시
 - 교사의 진로 수업시간을 제외한 시간

나. 진로진학상담실 활용 안내

- ▷ 각종 심리검사(적성검사, 흥미검사, 성격검사, 가치관검사 등)를 통하여 자신의 흥미나 적성을 파악하고, 그에 맞는 직업세계를 탐색
- ▷ 자신의 진로계획(진로, 유망직종, 다양한 직업정보 사이트)을 수립하기 위한 상담
- ▷ 우리나라 고등학교의 유형들과 특성 그리고 졸업 후 진로상담 (일반계고, 특성화고, 특수목적고 등)
- ▷ 점심시간이나 시험준비 기간 중 자기주도학습
- ▷ 진로, 직업 도서를 열람

다. 진로상담 신청 방법

- ▷ 진로전용실에 비치된 신청서를 작성한 후 희망일 2일 전까지 진로전용실로 상담 신청
- ▷ 상담 희망 시간에 선약이 되어있는 경우 상호 협의하에 조정
- ▷ 진로상담교사의 수업이 없는 시간을 이용해, 수업 시간 중에도 상담 가능
(단, 수업시간 중에는 상담신청서를 작성하여 교과 담당교사의 확인 사인을 받아와야 함.)

2. 진로심리검사 및 주요사항 안내

- ▷ 커리어넷(<http://www.career.go.kr>)에 접속하여 회원 가입
'진로심리검사'를 클릭하여 중고등학생용 직업적성검사(20분), 직업흥미검사(15분), 직업가치관검사(10분), 진로성숙도검사(20분)를 실시
- ▷ 워크넷(<http://www.work.go.kr>)에 접속하여 중학생 직업 심리 검사(청소년용 직업 흥미 검사와 적성 검사, 직업 가치관 검사, 진로 발달 검사, 직업 인성 검사)를 실시
- ▷ 고입정보포털(<http://www.hischool.go.kr>)
 - 고입입시에 대한 학교 유형별 전형방법 및 시도별 입학전형 일정
 - 자기주도학습에 대한 다양한 정보를 제공

4. 2021학년도 진로교육 계획

주제	세 부 사 항			
	시기	지도교사	대상	방법
표준화검사	2월	담임 및 담당교사	1학년	<ul style="list-style-type: none"> 반편성 검사 - 청소년 5요인 성격검사, 기초적성 진단검사
	3월	담임 및 진로상담교사	전학년	<ul style="list-style-type: none"> 표준화검사 실시 • 학생부 기록 자료 및 진로상담 자료로 활용
	1학기	진로상담교사	3학년	<ul style="list-style-type: none"> • off라인 커리어넷 진로심리검사(5종) - 실시 후 결과를 기초로 진로탐색 활동
자기주도활동	연중	지도교사	희망자	<ul style="list-style-type: none"> • 꿈마중 심화 및 진로동아리 프로그램 • 허클베리핀 프로그램
진로의 날	7월	고교교사 및 교과담당교사	3학년	<ul style="list-style-type: none"> • 고등학교 입시 방향과 준비 방법 • 진로, 진학 관련 정보 제공 등
		외부강사	1.2학년	<ul style="list-style-type: none"> • 관심 분야의 직업 소개 및 체험
고입 안내	수시	진로상담교사 희망고교	3학년	<ul style="list-style-type: none"> • 고등학교 선택을 위한 학교 유형 및 전반적인 고등학교 생활 안내
진로탐색활동	창체시간	해당교사	전학년	<ul style="list-style-type: none"> • 관심직업체험 및 관심학과 개인별 탐색
특강 및 체험	진로시간	외부초빙강사 진로상담교사	3학년	<ul style="list-style-type: none"> • 다양한 분야의 직업인 특강 및 진로체험
외부진로체험	수시	진로상담교사	전학년	<ul style="list-style-type: none"> • 꿈길 진로사이트 활용
인터넷 활용 진로탐색	연중	진로상담교사	전학년	<ul style="list-style-type: none"> • 커리어넷 http://www.career.go.kr • 워크넷 http://www.work.go.kr • 고입정보포털 http://www.hischool.go.kr • 마이스터고 포털 http://www.meister.go.kr • 학교알리미 http://www.schoolinfo.go.kr • 대학교육협의회 http://kcue.or.kr • 대입정보포털 어디가 http://www.adiga.kr
진로상담	연중	진로상담교사	전학년	<ul style="list-style-type: none"> • 자기이해→직업세계 탐색→진로 찾기
진로수업	매주 1시간	진로상담교사	3학년	<ul style="list-style-type: none"> • 개인의 진로설계를 위한 다양한 활동 - 태블릿 PC 등 다양한 매체 활용
꿈 발표대회	7월	진로상담교사	3학년	<ul style="list-style-type: none"> • 자신의 꿈을 설계하고 발표
미래명함 만들기대회	11월	진로상담교사	3학년	<ul style="list-style-type: none"> • 미래명함을 만들어 꿈에 다가가기



전문상담교사 : 임 수 정 (☎251-2031)

1. 상담실 안내

가. 기간: 연중

나. 장소: 2층 상담실(구 복지실)

다. 상담대상: 본교 재학생, 학부모, 교원

라. 상담내용: 성격, 친구관계, 부적응, 스트레스 등 다양한 고민

라. 이용 시간: 평일 09:00~16:30(공휴일 제외), 사전 예약제

- 1) 사전 예약 후 상담 가능하며, 교내 일과 시간 중 상시 운영
- 2) 수업 시간 상담의 경우, 학부모와 담임교사 동의가 있어야 상담 진행 가능

마. 상담 신청 방법 및 절차

- 1) 상담교사에게 '상담 신청서(또는 의뢰서)' 제출
- 2) 상담 일정 조율
- 3) 학부모 및 담임(교과)교사 동의 확인(상담확인증)
- 4) 상담 실시 및 종결
- 5) 필요 시 추수상담 실시

바. **유의사항:** 상담내용은 비밀보장이 원칙이나, 아래와 같은 비밀보장 예외 상황에는 중요한 주변 사람(학부모, 담임, 학교장, 관련자 등)에게 알릴 수 있습니다.

<비밀보장 예외 상황>

- 자신이나 타인을 해칠 위험이 있는 경우
- 아동학대, 성폭력, 학교폭력 등 위험에 처한 경우
- 정부 기관(법원), 학교장, 학교폭력대책자치위원회, 생활교육위원회 등에서 불가피하게 상담내용의 공개가 필요한 경우

2. 상담실 운영내용

영역	내용
상담	· 개인상담, · 집단상담(교육) · 심리검사
특별교육	· 학교폭력 가해학생 특별교육
학업중단	· 학업중단숙려제 상담
또래상담	· 또래상담 동아리 운영 및 지원
상담 지원	· 정서·행동특성검사 상담 및 의뢰지원
	· 인터넷·스마트폰 과의존검사 상담 및 의뢰지원
	· 상담주간 운영
의뢰·연계	· Wee센터 및 외부 유관기관 의뢰
	· 교육복지 내부연계 상담
자문	· 학부모 및 교사
기록	· 상담일지 기록 및 관리



담당교사 : 정 선 주 (☎249-3829)

근 거	◦ 초·중등교육법 시행령 제44조 및 제 48조의 2항(자유학기의 수업방법 등) 및 2015개정 교육과정 총론(중학교 교육과정 편성 운영 기준)에 근거함	
목 적	◦ 교과 수업 혁신 및 학생 중심활동 운영을 통한 학생의 꿈·끼 교육 강화	
시 기	◦ 2021년 1학년 입학생 (연간 운영)	
운영 지침	◦ 자유학기활동(1년)은 교과나 창의적 체험활동 시수를 활용하여 221시간 이상 편성	
	진로탐색 활동 (1-2학기)	◦ 학생이 적성과 소질을 탐색하여 스스로 미래를 설계해 나갈 수 있도록 체계적인 진로학습의 토대 마련
	주제선택 활동 (2학기)	◦ 학생의 흥미, 관심사에 맞는 체계적이고 심층적인 학생 중심의 프로그램을 개발·보급하여 학습동기를 유발하고 전문적인 학습 기회 제공
	예술·체육 활동 (2학기)	◦ 학생의 희망을 반영한 다양한 문화·예술·체육 활동 기회를 제공하여 학생들의 소질과 잠재력을 끌어내는 교육 실시
	동아리 활동 (1-2학기)	◦ 학생들의 공통된 관심사를 바탕으로 학생 주도 꿈·끼 탐색 동아리 활동 운영을 지원하여 자치 능력, 자율적 문제 해결력 함양
방 법	교과 시수 조정	◦ 교과(군)별 배당시수 20% 범위 내에서 자유학기 활동 허용 - 주제 선택 활동(68시간): 국어, 도덕, 사회, 기가 - 진로 탐색 활동(51시간): 영어, 수학, 과학 - 예술 체육 활동(51시간): 음악, 미술(예술 활동, 34시간) 체육(체육 활동, 17시간)
	창체 시수 활용	◦ 창의적 체험활동(스포츠클럽활동 포함) 시수를 활용한 경우 85시간 범위 내에서 자유학기 활동 허용. - 예술 체육 활동(17시간): 스포츠클럽활동(체육 활동, 17시간) - 동아리 활동(34시간): 동아리활동(24시간) + 자치활동(10시간)
수업 내용	교과	◦ 교과별 핵심성취기준 중심 학생 참여형 수업 운영
평 가	◦ 교수·학습 활동과 연계된 과정 중심 평가 ◦ 평가 결과는 성취 기준에 따른 성취 수준, 참여도 및 태도, 꿈·끼 관련 활동 내역 등을 중심으로 학교생활기록부에 서술로 기재 ◦ ‘자유학기 활동’은 활동 내용, 참여도, 열성, 특별한 활동 실적 등을 중심으로 기재	



담당교사 : 오중근(☎ 249-3867)

1. 학교체육의 방향

가. 재미있는 체육수업

- 체육수업 흥미 제고를 위해 학생의 신체 능력 등을 고려한 뉴스포츠 적극 활용

나. 신체활동(운동) 시간 확대

- 체육수업 시간 및 학교스포츠클럽 활동, 방과 후 체육활동, 토요 스포츠 주말 체육, 틈새 신체활동 등

2. 학교스포츠클럽 활성화

가. 교내 스포츠클럽 운영

- 축구, 풋살, 농구, 배드민턴, 넷볼, 댄스스포츠 클럽 운영

나. 교내 스포츠클럽 리그 활성화

- 방과 후 시간, 점심시간 등을 활용하여 학급 및 학교스포츠클럽 대항 교내 스포츠 리그 운영
- 학교스포츠클럽 전담 교사가 조직 및 운영하고, 학생 주관 활동으로 추진(해당 학생 봉사 활동 시간 인정)
- 학생회 주관 교내 학교장배 스포츠클럽 리그 대회 개최
 - 남자: 풋살 대회, 농구 대회
 - 여자: 넷볼 대회, 피구 대회, 줄넘기 대회

다. 스포츠클럽 자율자동차리 활성화

- 축구, 농구, 배드민턴, 넷볼 클럽 운영
- 점심시간, 방과 후 시간을 활용하여 학생 자율적으로 활동에 참여하고 교외 스포츠클럽대회에 참가하여 페어플레이를 통한 스포츠맨십의 함양을 기대

3. 교기(빙상) 육성

가. 목적

- 학생 개인의 소질 계발
- 체계적이고 과학적인 훈련을 통하여 전문 경기력 향상
- 선수들의 교육적인 관리를 통한 바람직한 운동부 풍토 조성

나. 빙상부 운영 현황

- 지도자 현황: 감독교사 1명
- 빙상부 운영: 전북스포츠클럽(위탁형 스포츠클럽)
- 학생 현황: 2학년 3명(여 3명), 3학년 1명(여 1명). 총 4명(여 4명)



영양교사 : 한 경 신 (☎249-3872)

학교급식은 교육의 일환으로써 성장기 학생들에게 따뜻하고 균형 잡힌 식사를 제공함으로써 심신의 조화로운 발달과 편식 교정 등 올바른 식습관 형성은 물론 식사예절을 통해 협동정신, 봉사정신, 공동체 의식 등을 함양하도록 하는데 목적이 있습니다.

1. 학부모 부담경감 및 교육공공성 실현으로 전라북도 내 중학교 3,500원 무상으로 지원되고 있습니다. 그 재원은 도교육청에서 50%, 전라북도에서 25%, 지방자치단체에서 25%를 지원 해 주고 있습니다.
2. 본교 급식비 구성은 식품비 2,670원, 인건비 590원, 운영비 240원으로 구성되어 있으며 급식 운영은 교육과정에 따라 190일 예정입니다.
3. 전라북도에서 생산되는 무농약 친환경쌀 및 농산물을 사용하고 있습니다. 그 재원은 쌀의 경우 전라북도에서 32%, 교육청에서 32% 시,군에서 36%를 지원해 주고 있습니다. 친환경쌀 및 농산물 1일 지원액은 319원으로 전액 지원해 주고 있으며, 그 외 전주시의 경우 Buy상품 사용 30원을 지원해 주고 있습니다.
4. 학교급식법령의 영양관리 기준을 준수하여 영양소가 골고루 함유된 균형있는 식단을 제공하며 사용하는 식단 식재료의 원산지과 영양량 알레르기식품 등을 홈페이지를 통해 공개하고 있습니다. 따라서 알레르기가 있는 학생의 경우 학생에게 주지시켜 주시기 바랍니다. 또한 홈페이지 갤러리 코너에 오늘의 식단 사진을 공개 하고 있습니다.
5. 학부모 모니터링제를 주 1회 운영 철저한 식품검수 및 위생관리시스템으로 위생적이고 믿을 수 있는 급식을 운영하고 있습니다.(2021학년도 코로나19로 인해 시작일 미정)
6. 화학조미료는 사용하지 않으며 가공식품의 사용을 지양하고 전통음식을 적극반영하며 계절에 맞는 음식을 제공하려고 노력합니다.
7. 한우(2등급 이상), 돼지고기(국내산 1등급 이상), 닭고기(국내산 1등급), 오리고기와 그 가공품 등은 국내산을 원칙으로 사용하며, 원산지 표시판이 식생활관 내 배치되어있습니다.
8. 교육과정으로 식품안전 및 영양, 식생활교육 및 각종 홍보에 관한 사항을 월 1회 이상 실시합니다.



◆ 6교시 수업일(월, 수요일)

구분	시간	소요시간	활동
학생등교	08:30		
학급조회	08:30 ~ 08:40	10분	아침독서 담임교사 조회
1 교 시	08:50 ~ 09:35	45분	교과수업
2 교 시	09:45 ~ 10:30	45분	
3 교 시	10:40 ~ 11:25	45분	
4 교 시	11:35 ~ 12:20	45분	
점 심	12:20 ~ 13:25	65분	점심식사
5 교 시	13:30 ~ 14:15	45분	교과수업
6 교 시	14:25 ~ 15:10	45분	
청소시간	15:10 ~ 15:30	20분	청소 및 종례
7 교 시	15:35 ~ 16:20	45분	3학년수업(월요일만) 1,2학년 방과후 수업
8 교 시	16:30 ~ 17:15	45분	방과후 수업

◆ 7교시 수업일(화, 목, 금요일)

구분	시간	소요시간	활동
학생등교	08:30		
학급조회	08:30 ~ 08:40	10분	아침독서 담임교사 조회
1 교 시	08:50 ~ 09:35	45분	교과수업
2 교 시	09:45 ~ 10:30	45분	
3 교 시	10:40 ~ 11:25	45분	
4 교 시	11:35 ~ 12:20	45분	
점 심	12:20 ~ 13:25	65분	점심식사
5 교 시	13:30 ~ 14:15	45분	교과수업
6 교 시	14:25 ~ 15:10	45분	
7 교 시	15:20 ~ 16:05	45분	
청소시간	16:05 ~ 16:25	20분	청소 및 종례
8 교 시	16:30 ~ 17:15	45분	방과후 수업

시 정 표 (등교수업, 원격수업 병행 시)

◆ 6교시 수업일(월, 수요일)

구분	시간	소요시간	활동
학생등교 및 발열체크	08:30 ~ 08:50	20분	열화상 카메라, 발열체크
학급조회	08:30 ~ 08:50	20분	담임교사 조회(체온계)
1 교 시	09:00 ~ 09:40	40분	교과수업
2 교 시	09:50 ~ 10:30	40분	
3 교 시	10:40 ~ 11:20	40분	
발열체크	11:20 ~ 11:30	10분	3교시 교사가 실시
4 교 시	11:30 ~ 12:10	40분	교과수업(체온계) 점심
발열체크	12:10 ~ 12:20	10분	4교시 교사가 실시
점 심	12:20 ~ 13:20	60분	점심 4교시 수업(12:30~13:10)
5 교 시	13:20 ~ 14:00	40분	교과수업
6 교 시	14:10 ~ 14:50	40분	
청 소	14:50 ~ 15:10	20분	담임교사
학생건강체크 및 종례	15:10 ~ 15:20	10분	담임교사

◆ 7교시 수업일(화, 목, 금요일)

구분	시간	소요시간	활동
학생등교	08:30 ~ 08:50	20분	열화상 카메라, 발열체크
학급조회	08:30 ~ 08:50	20분	담임교사 조회(체온계)
1 교 시	09:00 ~ 09:40	40분	교과수업
2 교 시	09:50 ~ 10:30	40분	
3 교 시	10:40 ~ 11:20	40분	
발열체크	11:20 ~ 11:30	10분	3교시 교사가 실시
4 교 시	11:30 ~ 12:10	40분	교과수업(체온계) 점심
발열체크	12:10 ~ 12:20	10분	4교시 교사가 실시
점 심	12:20 ~ 13:20	60분	점심 4교시 수업(12:30~13:10)
5 교 시	13:20 ~ 14:00	40분	교과수업
6 교 시	14:10 ~ 14:50	40분	
7 교 시	15:00 ~ 15:40	40분	
청 소	15:40 ~ 16:00	20분	담임교사
학생건강체크 및 종례	16:00 ~ 16:10	10분	담임교사

* 코로나19로 인해 변동 가능함.

학부모 연수 자료

1. 공교육정상화법 안내
2. 청렴 및 부패방지교육
3. 성희롱, 성폭력, 가정폭력, 아동학대예방교육
4. 생명 존중 및 자살예방교육
5. 자녀를 생각하는 흡연예방교육
6. 인권교육
7. 환아 발생 조치 순서 및 미세먼지 대책

1. 목적: 「초·중등교육법」에 따라 공교육을 담당하는 초·중·고등학교의 교육과정이 정상적으로 운영되도록 하기 위하여 **교육관련기관의 선행교육 및 선행학습을 유발하는 행위를 규제함**으로써 「교육기본법」에서 정한 교육 목적을 달성하고 학생의 건강한 심신 발달을 도모하는 것을 목적으로 한다.

2. 공교육정상화법 취지: 초·중·고등학생의 사교육 참여율이 2015년 기준 69.4%(19조원)이며 사교육중 선행학습은 학부모의 경제적 부담과 학교수업시간에 공정한 경쟁이 이루어지지 못하게 하고 교사들의 정상적인 수업을 방해하는 폐단을 낳고 있음, 또한 학교 내에서 사교육 경험을 전제로 한 학교 수업 실시, 교육과정을 벗어난 범위와 수준에서의 시험 출제, 대입 전형의 논술·적성·구술시험 등에서 고등학교 교육과정의 내용을 벗어난 시험 출제 등으로 선행학습이 조장되고 있기에 학교에서의 선행교육을 규제하고 학교 내의 정상적인 교육과정 운영을 위한 여건 조성을 통해 공교육 정상화를 실현하고자 동 특별법을 제정함, 따라서 **학교교육과정에서 편성한 학기, 학년 또는 학교급별 교육내용을 넘어서는 것을 가르치거나 평가하는 것을 금지함**

3. 구체적 내용 및 사례

가. 선행의 기준: 학교교육과정에 앞서서 이루어진 교육 또는 학습을 의미하며 통상적으로 교수·학습 및 평가는 학기단위로 이루어지므로 학기를 기준으로 이루어진 학습임, 따라서 **앞서서 가르친다는 의미는 편성된 학교교육과정에서 학기, 학년, 학년군 또는 학교급을 앞서서 운영하는 경우를 말함**, 예를 들어 2학기에 편성된 교수학습 내용을 1학기에 가르치거나 다음 학년에 편성된 교과 내용을 가르치거나 상급학교의 교과목 내용을 가르치는 것을 말함

나. 선행교육의 판단 기준

초·중등학교 교육과정 총론 및 시·도 중학교 교육과정 편성·운영 지침에 따라 학교가 단위 학교 교육과정을 편성하고, 학교교육과정에 따른 **학교별(학년별) 교과진도 운영 계획**(학기별 정보공시)이 판단 기준임, 따라서 학교가 학기별로 공시된 교과진도 운영계획을 앞서서 지도하는 것이 선행교육에 해당됨

다. 선행교육 예시

- ⊙ 수업이나 방과후학교에서 편성된 학교교육과정을 앞서는 교육과정을 운영하는 행위
- ⊙ 입학이 예정된 학생을 대상으로 해당 학교의 교육과정을 사실상 운영하는 행위(예: 고등학교 입학 예정인 학생을 일정기간 출석시켜 고등학교 과목 내용을 지도하는 경우)
- ⊙ 교과 심화반 또는 교과관련 동아리활동에서 선행교육이 가능한가?
 - 교육과정 내에서의 심화 학습 또는 학생의 자발적 동기에 의한 요청으로 발생하는 선행요소를 포함한 설명은 가능하지만 교사가 의도적으로 일부학생들을 대상으로 선행교육을 실시하는 것은 안됨.
- ⊙ 시·도교육청 또는 교육지원청 주관 각종 대회(영어연극 대회, 에세이 쓰기 대회 등) 및 각종 교내 대회(우리역사 바로알기, 골든벨 교내 대회)에 참여하기 위해 중학교 1학년~중학교2학년 학생들에게 중학교 3학년 수준의 내용을 지도할 수 있나?
 - 안됨, 선행교육 또는 선행학습을 유발하지 않도록 학교교육과정의 범위 내에서 지도하여야 하며, 대회를 주관하는 기관(학교)은 참가대상 학년을 제한하거나 학년별로 대회를 분리하여 실시하는 등의 방법으로 운영 가능

- ⊙ 영어, 수학, 논술 등의 교과 캠프에서 초6~중1, 중3~고1 연계프로그램이 가능한가?
-초등학교 6학년 또는 중학교 3학년을 대상으로 상급학교 교육과정을 앞서 운영하는 것은 선행교육에 해당됨
- ⊙ 교육과정의 재구성(교과간, 교과내)을 통해 교과의 일부 내용을 앞서 가르치고 평가를 해도 되나?
-가능함, 예를 들어 과학교과에서 지구의 반지름을 구하는 단원을 공부하면서 수학에서 다음 학기에 배울 ‘엇각과 동위각’의 내용을 활용하고자 하는 경우 교육과정의 재구성을 위해 교과별(학년별) 교과진도 운영계획을 세우고 이에 따라 일부 내용을 앞서서 가르치는 것은 가능하며 평가도 가능함, 다만 이 경우 교과협의회 등을 거쳐 교육 내용의 수준과 범위를 정하도록 하며 교과별(학년별) 교과진도 운영계획에 재구성의 내용을 제시할 필요가 있음
- ⊙ 한 학기 내에서 교과진도운영계획보다 실제 진도를 빠르게 운영하는 것은 선행교육인가?
-선행교육 아님
- ⊙ 교과진도 운영계획상 다음 학기에 학습하게 되어 있는 내용을 지필 또는 수행평가에 출제 해도 되는가?
-선행학습 유발행위에 해당되므로 출제해선 안됨
- ⊙ 학년 구분 없이 실시하는 교내 경시대회에서 1학년 학생들이 학습하지 않은 내용을 출제하여 평가해도 되나?
-각종 교내 대회에서 학생이 배운 범위와 수준을 벗어나는 내용을 출제하여 평가하는 것은 선행학습 유발행위임, 그러므로 교과관련 경시대회는 학년별로 구분하여 실시해야 함, 학년 구분 없이 실시하는 경시대회에서 2학년에 편성된 과목의 내용을 출제하는 경우 1학년 학생에게는 선행학습 유발 행위가 됨
- ⊙ 방과후학교에서 교과프로그램(국,수,사,과,영)을 무학년제로 운영할 수 있는지?
-상위학년 수준의 프로그램을 무학년으로 운영하는 것은 선행교육에 해당되어 불가능하지만 최저학년 수준의 프로그램을 무학년제로 운영하는 것은 가능, 그 외 교과관련프로그램(독서논술, 창의수학, 탐구실험, 로봇과학 등)이나 특기적성은 무학년제로 운영할 수 있음
- ⊙ 방과후학교를 민간기관(업체) 위탁 또는 개인 외부강사 위탁으로 운영할 경우 학교는 선행교육 금지에 관한 어떤 조치를 해야 하나?
-위탁계약 시 본 내용을 충분히 안내하고 계약서에 명시하여야 하며 관리감독을 철저히 해야 함

라. 선행학습 유발행위

- ⊙ 학생이 배운 학교교육과정의 범위와 수준을 벗어난 내용을 지필평가, 수행평가, 각종 교내 대회 등에 출제하는 행위
- ⊙ 입학이 예정된 학생을 대상으로 해당 학교 입학 단계 이전 교육과정의 범위와 수준을 벗어난 내용을 출제하여 평가하는 행위(예: 고등학교 입학 예정인 학생을 대상으로 하는 배치고사에 고등학교 내용을 출제하는 경우)

4. 적용의 배제

- ⊙ 영재교육기관의 영재교육, 조기진급 또는 조기졸업 대상자, 체육·예술교과, 기술·가정 교과, 실과·제2외국어·한문·교양 교과, 전문교과, 초등학교1,2학년 영어 방과후학교 과정
- ⊙ 학원 등 사교육기관은 선행학습을 유발하는 광고 또는 선전을 하지 말아야 한다.

I. 청탁금지법의 이해

1 제정 배경

- 공공부분의 부패로 인해 **정부신뢰 저하 및 대외신인도 하락** 우려
 - ※ 일반국민의 57.8%가 공직사회에 대하여 부패하다고 응답
- 기존 부패방지 관련 법률(형법, 공직자윤리법 등)의 한계를 보완하고 부정청탁 및 금품등 수수 금지를 위한 **종합적인 통제장치 법제화**
- OECD 등 글로벌 스탠다드에 걸 맞는 공직자의 행위규범과 기준을 구체화하여 **선진국 수준의 부패예방시스템** 구축 필요

2 제정 의의

□ 공공기관에 대한 국민의 신뢰 회복

- 우리사회에 만연한 연고·온정주의로 자연스럽게 받아들여지는 **청탁이 부정의 시작**
 - 부패 빈발분야의 부정청탁 행위를 제재하고 청탁 방지를 통해 **공직자등의 공정한 직무수행을 보장**
- 공직자등이 거액의 금품등을 수수하였음에도 대가성 등이 없다는 이유로 처벌받지 않아 **공직사회에 대한 국민적 불신 증가**
 - 청탁금지법은 공직자등의 금품등 수수행위를 직무 관련성·대가성이 없는 경우에도 제재가 가능하도록 하여 **국민 신뢰를 확보**

□ 공직자·공적 업무 종사자의 보호

- 공직자등이 청탁을 받을 경우 직무수행의 공정성 저해
 - 청탁금지법은 청탁받은 공직자등이 신고 등 절차를 따를 경우 청탁거절로 간주하여 사후에 발생할 수 있는 책임으로부터 선량한 공직자등 보호
- 공직자등과 경제적 이익을 같이 하는 배우자가 공직자의 직무와 관련하여 받은 이익은 공직자의 이익으로 보아,
 - 청탁금지법은 선의의 공직자등을 보호하기 위해 배우자의 금품등 수수사실을 알았을 때 신고·반환하면 면책

II. 청탁금지법의 주요 내용

1 법률 적용 대상

가. 적용 대상 기관

- 헌법기관, 중앙행정기관, 지방자치단체, 시·도교육청, 공직유관단체 등 **모든 공공기관**
- 「초·중등교육법」, 「고등교육법」, 「유아교육법」 및 그 밖의 다른 법령에 따라 설치된 **각급 학교**, 「사립학교법」에 따른 **학교법인**
- 「언론중재 및 피해구제 등에 관한 법률」 제2조 제12호에 따른 **언론사**
 - ※ “언론사”란 방송사업자, 신문사업자, 잡지 등 정기간행물사업자, 뉴스통신사업자 및 인터넷신문사업자를 말한다.

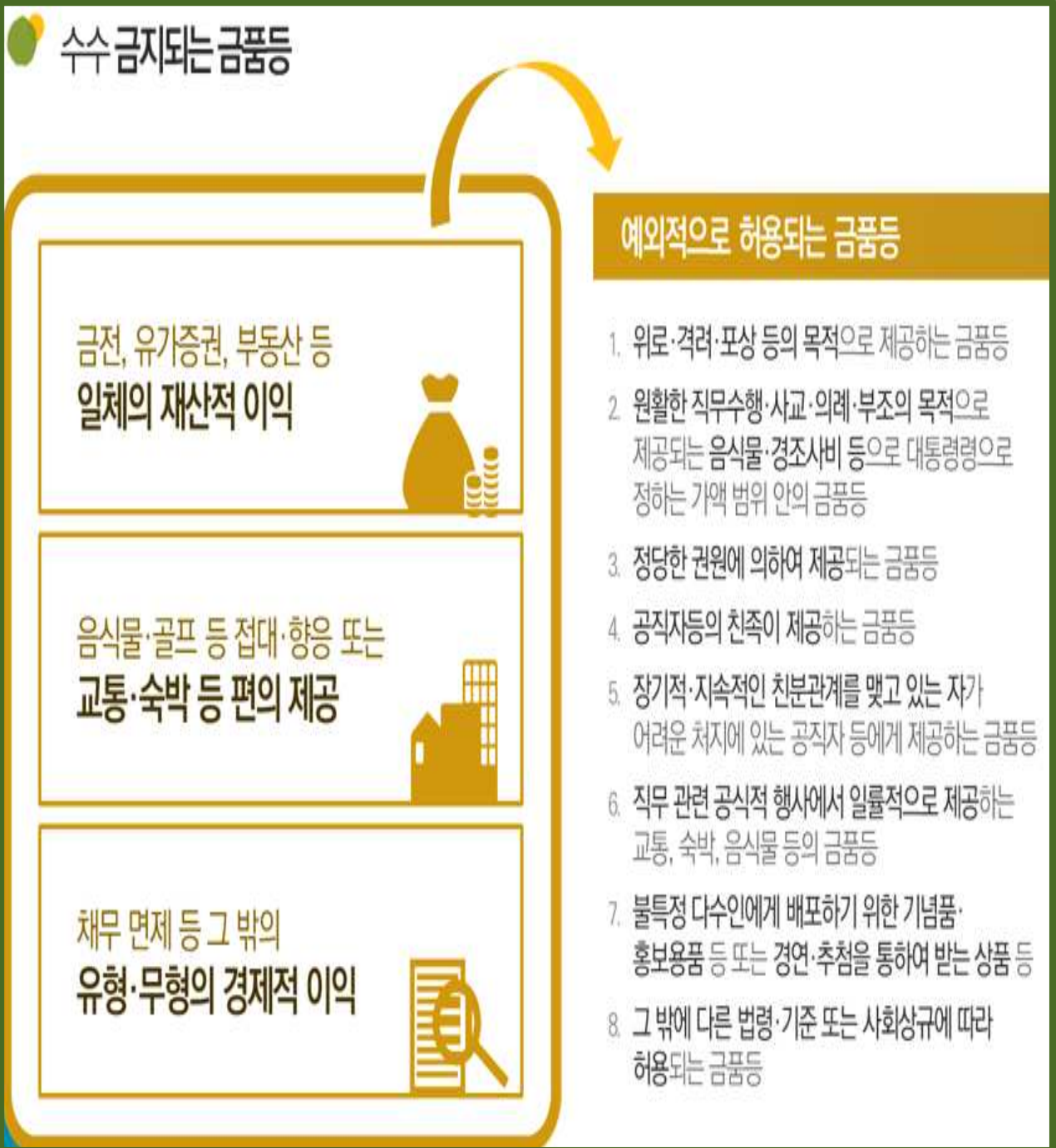
나. 적용 대상자 : 공직자 또는 공적 업무 종사자

- **공직자등** : 국가·지방공무원, 공직유관단체·공공기관의 장과 임직원, 각급 학교의 장과 교직원 및 학교법인의 임직원, 언론사의 대표자와 그 임직원
- **공직자등의 배우자**
- **공무수행사인** : 공공기관의 의사결정 등에 참여하는 민간인
 - ※ 공무수행사인의 유형(4개)
 - ▶ 각종 위원회에 참여하는 민간위원
 - ▶ 공공기관의 업무를 위임·위탁받은 자
 - ▶ 공공기관에 파견근무하는 민간인
 - ▶ 심의·평가업무를 담당하는 외부 전문가 등
- **공직자등에게 부정청탁을 하거나 수수금지 금품 등을 제공한 자**

2 부정청탁의 금지

□ 부정청탁의 예외 사유

국민의 정당한 권리주장 위축 방지를 위해 부정청탁 예외사유를 7가지로 규정						
예외적인 경우						
1	2	3	기타 사회상규에 위배되지 않는 행위			
법령·기준에서 정한 절차·방법에 따른 특정 행위 요구	공개적으로 특정 행위 요구	선출직 공직자 등이 공의 목적으로 제3자 고충민원 전달 등				
4	5	6				
법정기한 내 업무 처리 요구 등	직무·법률관계에 관한 확인·증명 등 신청·요구	질의·상담을 통한 법령·제도 등 설명·해석 요구				



최근 우리 사회는 성의 자유화와 개방 풍조로 인해 인터넷 음란물, 드라마, 광고 등을 통해 성적으로 미숙한 어린이들이 왜곡된 성문화에 노출될 위험성이 높습니다. 따라서 어린 시절부터 성에 대한 올바른 지식과 건전한 태도를 갖추 수 있도록 가정과 학교, 지역사회, 모두가 노력해야 합니다.

학교에서는 보건수업 및 관련교과를 통한 꾸준한 성교육을 실시하고 있습니다만 가정에서 부모님의 역할도 매우 중요합니다. 자녀와 자연스러운 대화를 통해 바람직한 성의 역할을 보여주기에 가장 좋은 선생님은 부모님입니다.

1. 성희롱 성폭력 예방

가장 좋은 성교육은 자녀의 성장 단계에 맞추어 가정에서 성교육이 이루어질 때 가장 자연스럽게 무리 없이 받아들여질 수 있을 것입니다. 성교육은 정직하고 성실한 삶을 사는 성인을 통해서, 가정에서 부모의 원만한 인간관계 속에 자연스럽게 밝은 성을 배우는 것이 최선이라 하겠습니다.

○ 자녀 성교육 왜 필요한가?

1. 자녀들의 성장 발달이 예전보다 빨라졌습니다.
2. TV, 신문, 컴퓨터 등의 보급으로 밀려오는 성적인 자극들에 대해 올바른 판단을 내리고 잘 정리할 수 있도록 도와주어야 합니다.
3. 성폭력을 예방할 수 있는 교육과 함께 성폭력을 당했을 때 어떻게 해야 하는지 알려주어야 합니다.

○ 자녀 성교육을 할 때는

1. 자연스러우나 진지하게 해야 합니다.
2. 준비하고 있다가 계기를 포착해서 합니다.
3. 생활과 밀착되어 부모가 경험한 이야기를 들려줍니다.
4. 생명, 사랑, 쾌락, 책임 등과 연관시켜 성에 대해 균형과 조화를 이루도록 합니다.

○ 성폭력 예방을 위한 자녀 교육법

【 사랑하는 딸들에게 】

1. 평소애 자기주장을 분명히 한다.
2. 말이나 행동에서 애매한 여운을 보이지 않는다.
3. 성가치관과 행동에 기준을 가진다.
4. 같은 상황에서도 이성친구와 내 생각이 다를 수 있음을 인식한다.
5. 어떤 상황에서도 자신을 소중히 여긴다.
6. 불쾌한 접촉은 장난이라도 즉시 표현한다.

【 사랑하는 아들에게 】

1. 여성을 동등한 인격체로 존중한다.
2. 여성의 침묵은 동의가 아니다.
3. 음담패설은 부끄러운 것이다.
4. 성충동은 조절할 수 있다.
5. 피해자가 내 가족이라면? 입장 바꿔 생각해 본다.
6. 상대방의 거부를 인정한다.

○ 성희롱 피해 예방 및 대처 방안

- 가. 성희롱을 예방하기 위해서는 평소에 가해자 및 피해자가 되지 않기 위한 피해 예방 지침을 숙지하도록 합니다.
- 나. **가해자가 되지 않기 위해서는** 성적 의미가 포함된 언행을 할 때에는 평소 상대방의 반응에 주의를 기울이고 상대방의 의사를 존중하는 것이 필요합니다.
- 다. **피해자가 되지 않기 위해서는** 상대방에게 거부 의사를 전달할 때는 가능하면 냉정하고 차분하게, 그러나 분명하게 자신의 의사를 전달하도록 합니다.
- 라. **성희롱 피해를 당했다면** 6하 원칙에 따라서 분명하게 기록하고, 증거가 될 수 있는 자료들을 확보하여 성희롱 사건 처리 절차에 따라 이행해야 합니다.
- 마. 성희롱 사건을 목격하거나 피해자로부터 사건을 전해들은 **주변인의 경우 지체 없이 사건을 신고**해야 합니다.
- 바. 사건 처리가 종결될 때까지 사건 내용에 대한 **비밀을 유지**하고 피해자에 대한 2차 피해에 유의합니다.

2. 음란물 예방을 위해 가정에서 지켜야 할 일

음란물을 보게 되면 **성에 대해 왜곡된 가치관을 갖게 된다거나 나아가 청소년 성범죄의 원인**이 되고 있습니다. 음란물을 보면 **만지고 싶고 실제로 해보고 싶은 마음**이 생길 수 있습니다. **상상은 충분히 할 수 있지만 실제로 옮기는 것은 범죄가 된다는 것을 알려주세요.**

- 인터넷 게임이나 스마트폰 사용에 제한 시간을 주세요.
- 컴퓨터는 거실 등 공개된 장소에 설치하는 것이 좋아요.
- 컴퓨터나 스마트폰에 음란사이트 접근을 차단하기 위한 프로그램을 설치하세요.
- 음란물의 성격을 설명해 주고 혹시 경험할 기회가 있더라도 단호히 거절할 수 있도록 지도해 주세요.
- 불법 음란물의 장면이 현실과 왜곡된 큰 범죄라는 사실을 인지시키는 것이 중요합니다.

스마트 보안관,
스팸체커 등의
유해정보차단
프로그램으로 자녀들을
보호해주세요.

3. 내 자녀 성폭력 예방교육 - 자녀들이 스스로를 지킬 수 있도록 교육하기!

가. 자존감 향상(사춘기 자녀와 좋은 관계 만들기)

- 1) 부모의 역할 변신 - 에너지원에서 울타리로, 실수와 실패의 경계에서 실수를 인정하고 용납해 주세요.
- 2) 아이들의 문화를 인정하고 관심분야를 이해하도록 노력해야 대화가 가능합니다.
- 3) 친구를 인정한다-친구가 부모를 대신해 아이의 에너지원이 되어 서로를 통해 옳고 그름을 알게 되고 긍정적인 비교를 통해 서로 성장합니다.

나. 자기표현 및 자기주장 훈련 및 신뢰관계 구축(보호체계 형성)

다. 안전계획 세우기(자기보호방법)

라. 성폭력의 위험 상황에 처했을 경우

적극적으로 저항하되, 만약 생명의 위험을 느낀다면 더 이상 저항하지 않아야 합니다. 그리고 상대방의 특징을 기억했다가 나중에 신고하는 것이 더 안전합니다.

마. 성폭력 발생 시 원스탑 지원센터를 활용하세요.

- 아동학대 신고: 112 로 통합
- 청소년 긴급전화: 1388
- 전문상담기관(전북 해바라기센터 ☎ 063-250-2342)
- 여성긴급전화 1366 (전국 시. 도. 광역시 17개), 지역번호 + 1366
- 전북 One-Stop센터(학교폭력, 성폭력) 전북대학교 병원 Tel) 1899-3075



4. 학생 성폭력 사안 발생 시 처리 절차

가. 성폭력 사안은 대상에 상관없이 법적인 신고의무 사항이므로 학교에서 직접 조사, 처리가 불가능합니다. 따라서 성폭력 사안은 관련 법령에 따라 수사기관에 즉시 신고하여 처리하게 됩니다.

나. 교내 성폭력 사건 발생 시 처리 절차

교내 성희롱, 성폭력 고충심의위원회에서 심사 -> 중대한 사안은 경찰신고 -> 피해학생 중심의 사건처리 -> 가해학생 특별교육이수 및 전학, 퇴학 처분

다. 학생과 학생 간 성폭력 사안의 경중에 따른 처리 방법

구 분	경미한 사안	중대한 사안
사안 유형	지속적인 성적 놀림, 성추행 등	강제추행 이상
처리 방법	학교폭력대책자치위원회 심의	학교폭력대책자치위원회 심의 및 수사기관 신고
관련 법령	「학교폭력예방및대책에관한법률시행령」	「학교폭력예방및대책에관한법률시행령」 「성폭력범죄의처벌및피해자보호등에관한법률」

5. 가정폭력은...

○ 가정폭력의 특성

- 가. 가정폭력은 가정 안에서 일어나고 문제가 외부로 노출되지 않는다는 특성 때문에 적절한 개입, 치료, 예방의 시기를 놓치기 쉬운 특성이 있다.
- 나. 폭력의 피해자들은 '맞을 짓을 했으니 맞지'라고 하는 사회적 통념과 스스로의 자책감으로 인해 외부에 알려 도움을 요청하는 경우가 드물다.
- 다. 사회적으로도 가정폭력에 개입하는 것을 남의 가정 일에 끼어드는 일로 여겨 관심을 갖지 않으므로 가정폭력은 은폐된 채로 피해자들은 반복적이고 지속적으로 폭력에 희생된다.

○ 가정폭력 아이들의 특성

- 가. 반사회적 성격 장애 : 사회규범을 잘 지키지 않고 불안이나 죄의식을 느끼지 않으면서 다른 사람에게 피해를 주는 행동을 반복하는 이상 성격을 말함.
- 나. 신체화 장애 : 신체검진이나 각종 검사로는 나타나지 않는데도 많은 신체적 불편감과 증상을 호소하는 현상.

○ 가정폭력과 아동학대 신고 의무 규정

- ➡ 아동학대란 신체적,정신적 폭력, 유기,방임을 말함
- ➡ 「가정폭력 범죄의 처벌 등에 관한 특례법」 제 4조에 의하면, 누구든지 가정폭력을 알게 된 때에는 이를 수사 기관에 신고할 수 있고, 신고한 자에 대하여 그 신고 행위를 이유로 불이익을 주어서는 아니 됨을 명시하고 있습니다.
- ➡ 특히 아동, 노인, 장애인 등의 보호시설이나 상담소, **교육기관**, 의료기관 종사자는 **가정폭력 범죄를 알게 된 경우에 즉시 신고해야 할 법적 의무가 있습니다.**

○ 가정폭력 피해자 보호 시설(쉼터)

여성 긴급 전화 ☎1366 나 가정폭력 상담소 등을 통하여 보호시설(쉼터)을 안내 받을 수 있음.

2003년 이후 OECD 국가 중 자살률 1위!
 청소년 사망원인 1위가 자살!
 34분당 1명꼴로 자살하는 국가!
 자살 학생 중 대부분은 지극히 평범한 가정의 아이들이었고,
 학생들이었습니다.
 평범한 아이라도 스트레스를 받거나,
 좌절감 혹은 극심한 외로움을 느끼게 되면
 자살을 생각하거나 시도할 수 있습니다.
 우리 아이는 아닐 것이라고 안심하기 전에, 먼저 우리 아이를 살펴보세요.

● 자살에 대한 진실과 오해

1. 실제로 자살을 행하는 청소년은 자살에 대해 말하지 않는다. → 거짓
 ☞ 자살하는 사람 10명 중 8명은 자살하려는 의도를 명확하게 말한다.
2. 자살은 아무런 단서나 경고신호 없이 일어난다. → 거짓
 ☞ 자살하려는 사람은 주변사람들에게 여러 단서와 경고를 준다.
3. 자살하려는 청소년은 정말로 죽고 싶어 한다. → 거짓
 ☞ 대부분 삶과 죽음에 대해 갈등을 겪고 있으며 자신의 갈등을 다른 사람에게 알리고자 한다.
4. 일단 자살하기로 마음먹은 청소년의 자살은 막을 수 없다. → 거짓
 ☞ 자살행동은 충동적인 위기상황을 넘기면 극복될 수 있다.
자살 위험이 있는 청소년들에게 관심과 도움을 준다면 청소년 자살은 충분히 예방할 수 있다.
5. 치명적이지 않은 자해행동은 단지 관심을 얻으려는 행동이다. → 거짓
 ☞ 치명적이지 않은 자해행동도 도움을 얻기 위한 절실한 몸짓이고 외침이다.
6. 청소년 자살은 계획적인 경우보다 충동적인 경우가 훨씬 많다. → 진실
 ☞ 청소년들은 성인들에 비해 계획적으로 자살하기 보다는 충동적으로 자살하는 경우가 많다.

● 도움을 받을 수 있는 전문기관 연락처(24시간 가능 자원)

전문기관	연락처	전문기관	연락처
자살 및 정신건강 위기 상담	1577-0199	학교폭력근절 긴급전화	117
정신보건센터	578-0119	응급서비스	112, 119
보건복지콜센터 희망의 전화	129	생명의 전화	1588-9191
헬프콜 청소년 전화	1388		

● 청소년 흡연예방을 위한 부모님의 역할

청소년들의 흡연을 예방하는 데는 부모의 역할이 가장 중요하다고 합니다. 부모가 담배를 피우는 가정의 청소년일수록 흡연율이 높으므로 부모 자신이 담배를 피우면 사랑하는 자녀의 생명을 그만큼 단축시키는 결과가 되므로 의식전환이 필요합니다.

담배에 대한 호기심이나 또래 집단으로부터의 유혹 및 압력에 이겨내도록 부모님의 분명하고 단호한 신념을 보여주고, 그 신념이 자녀와 일치하도록 노력해 주시기 바랍니다.

1. 부모님께서 흡연을 하는 경우라면 강한 의지로 금연을 실천하는 모습을 보여 주십시오!!
(금연 가정의 자녀들은 별다른 어려움 없이 금연에 성공할 확률이 매우 높습니다)
2. 자녀에게 혹은 가족에게 담배 심부름을 시키지 않습니다.
3. 자녀가 함께하는 장소에서 담배를 피우지 않기를 바랍니다.
➔ 간접흡연으로 인한 피해를 입습니다.
➔ 어른이 되면 담배를 피워도 되는 것으로 인식하게 됩니다.
4. 가족과 함께 외식 시에는 금연 지정 음식점을 이용하도록 합니다.
5. 자녀가 담배를 피우는지 잘 살펴주시고 금연에 대한 확고한 의지를 전하되 무엇보다 사랑으로 대화를 나누어 주시기 바랍니다.
6. 자녀와의 의미 있는 대화시간을 가지세요! 청소년들에게는 그 어떤 금연운동보다 부모님의 관심과 사랑이 필요합니다.

● 흡연 예방 건강 지킴이가 되어주세요!

「국민 건강 증진법」에 의하면 유, 초중고 학교건물은 운동장을 포함한 **절대금연구역**으로 지정하여 운영하고 있습니다. 우리의 청소년은 나라의 기둥이며 미래입니다. 그러나 현재 **청소년 및 여성 흡연인구는 꾸준히 증가**하고 있는 실정입니다. 청소년 흡연은 우리나라의 미래를 짊어질 세대라는 점에서, 여성 흡연은 태어날 2세의 건강에 유해하므로 그 피해는 일반 성인보다 더 크다 하겠습니다.

이에 우리 아이들을 흡연의 유혹으로부터 지키고, 간접흡연의 위험으로부터 보호할 수 있는 “**건강지킴이**”가 되어주시길 부탁드립니다.

< 학교와 인권 >

인권은 ‘인간이면 누구나 누릴 수 있는 당연한 권리’, ‘사람이기 때문에 당연히 가지는 권리’를 말한다.

- 학생자유권 : 학생이 자신과 관련된 사항에 대한 자율성과 독립적인 자기결정을 할 수 있고 독립적으로 행동할 수 있는 권리를 의미함
- 학생복지권 : 학생이 아직 발달상 성숙에 이르지 못했고 자기 이익을 추구할 능력도 갖추지 못했으므로 어른으로부터 보호, 양육, 그리고 교육을 받아야 하는데 그와 같은 권리를 보장해 줄 책임은 부모와 국가에 있다고 봄
- 학생 평등권 : 자유권과 복지권을 성별, 장애, 용모, 종교, 피부색, 나이, 학업성적, 재산, 부모의 직업 등등에 의해 합리적 이유 없이 차별당하지 않고 누릴 수 있는 권리를 말함.

< 인권 우호적인 학교 만들기 >

1. 인권 우호적인 학교 만들기란?

인권 우호적인 학교는 학교 구성원들이 서로의 인권을 존중하고 개개인이 인권문제에 대해 관심을 갖고 민감하게 반응하며 소수자와 약자의 권리를 중요하게 생각하며 학교생활을 해나가는 것을 말한다.

2. 인권 친화적 학교의 모습

- 학교 1 : 권리의 주체로서 학생을 바라보는 학교
- 학교 2 : 참여와 결정을 학습할 수 있는 학교
- 학교 3 : 자유의 행사를 통한 책임 있는 삶을 배우는 학교
- 학교 4 : 차이를 존중하고 차별하지 않는 학교
- 학교 5 : 교사의 전문적 지위를 존중하고 역량 강화에 노력하는 학교
- 학교 6 : 권리 침해에 대한 구제 장치가 마련된 학교

< 자녀의 인권을 존중하기 위한 부모님의 실천 >

비난 받으며 자란 어린이는 욕하는 걸 배우고,
조롱 속에서 자란 어린이는 부끄러움을 배우고,
책망 받으며 자란 어린이는 죄의식을 배운다.
용기를 얻으며 자란 어린이는 자신감을 배우고,
공정함 속에 자란 어린이는 정의감을 배우고,
인정받으며 자란 어린이는 그 자신을 사랑할 줄 안다.

1. 자녀의 사생활 존중하기

- 자녀 일기장 몰래보지 않기
- 자녀 휴대전화 몰래보지 않기
- 자녀 책상, 가방 뒤지지 않기
- 자녀 우편물, 전자우편 몰래보지 않기

2. 안돼! 하고 부정적으로 얘기하지 않기

- 긍정적이고 권유형의 표현으로 대화하기
“이렇게 해보는 게 어떨겠니?”

3. 자녀의 인격 존중하기

- 다정하게 이름 불러주기
‘야, 임마, 이 새끼’ 등 감정적 표현 사용하지 않기
- 자녀의 말 끊지 않기,

4. 자녀의 의견과 선택의 권리 존중하기

- 다른 자녀와 비교하지 않기

◆자녀존중 십계명◆

1. 자녀도 독립된 인격체라는 인식을 부모가 먼저 가져야 한다.
2. 가정 안에서의 의사결정에서 자녀의 의견도 존중되어야 하고, 가족회의 등을 통해 민주적이고도 합리적으로 의사결정이 이뤄져야 한다.
3. 자녀의 진로에 대해 부모는 단지 조언의 역할에 만족해야 한다.
4. 형제자매간에 성별, 나이, 학업 성적 등의 이유로 차별이 있어서는 안 된다.
5. 자녀를 이웃의 자녀들과 비교해서는 안 된다.
6. 자녀가 잘못을 했을 때는 일방적인 체벌보다는 왜 잘못인지를 깨닫게 하고, 스스로 어떻게 하면 좋을지를 생각할 수 있도록 도와주어야 한다.
7. 교육적 체벌도 가급적 삼가야 하며, 부득이한 경우에는 감정이 섞여 있지 않은지 부모 자신이 먼저 성찰해야 한다. 자녀를 때리지 않고도 기를 수 있다는 생각을 해야 한다. 어떤 경우에도 욕설을 해서는 안 된다.
8. 자녀를 흥분한 상태에서 함부로 대해서는 안 된다.
9. 자녀들이 다른 사람의 권리도 존중할 줄 아는 생각과 생활태도를 지니도록 늘 가르쳐야 한다.
10. 자녀의 일상생활에 대해 깊은 관심을 지니되, 자녀의 사생활도 보호해주어야 한다.

< 상담과 인권침해 조사를 요청할 수 있는 곳 >

전라북도의 학생과 학부모가 학생의 인권이 침해당했다고 생각될 때 상담 및 인권침해 여부를 조사해 달라고 요청 할 수 있는 곳입니다.

전라북도 학생인권교육센터 <http://human.jbe.go.kr>



환아 발생 시 학교 조치 순서		
	위급한 상황일 경우	위급하지는 않으나 병원으로 후송해야 할 경우
상황	<ul style="list-style-type: none"> - 기도폐쇄, 심한 호흡곤란 - 맥박이 약하거나 없을 때 - 출혈이 심한 경우, 의식이 없을 때 - 기타 응급상황일 경우 	<ul style="list-style-type: none"> - 경미한 부상으로 3시간 정도 응급처치, 이송을 기다릴 수 있는 경우 - 염좌, 단순골절이 의심 될 때 - 고열(의식 있음), 단순 외상
절차	<ul style="list-style-type: none"> ■ 환자 발생 즉시 상황 판단 후, 증상에 따른 신속한 응급처치와 동시에 가까이 있는 사람에게 119에 연락하여 도움 요청. ■ 보건교사→담임교사→학부모연락 (상황, 후송병원안내) ■ 보건교사와 담임교사가 병원으로 후송 ■ 학생 진료 상황을 수시로 학교에 보고 	<ul style="list-style-type: none"> ■ 보건교사→응급처치 후 담임교사에게 연락 ■ 담임교사 또는 보건교사가 즉시 학부모에게 연락 후 인계 ■ 학부모와 연락이 되지 않거나 올 수 없을 때: <u>담임교사가 동행하는 것을 원칙으로</u> 하고 학사 운영상 부득이한 경우 수업이 없는 교사가 후송 가능. ■ <u>보건교사는 발생할 수 있는 또 다른 응급환자를 위하여 가능하면 교내에 대기하나 상황에 따라 보건교사가 동행합니다.</u>
처리	<ul style="list-style-type: none"> ■ 보건교사 부재 시(출장, 수업 등) 보건업무지원교사를 지정하여 여타의 사고에 대비한다. 	<ul style="list-style-type: none"> ■ 교무부 협조사항: 담임이나 수업담당 교사가 응급학생 후송 시 수업결손이 발생하지 않도록 보강처리 등 관련사항 협조
참고 사항	<p>※ <u>보건교사가 출장 등 기타 사유로 학교에 없을 경우</u></p> <ul style="list-style-type: none"> ▪ 교과시간 중 발생한 사고: 교과담당교사가 처리담당 ▪ 쉬는 시간이나 기타시간에 발생한 사고의 경우: 담임교사가 처리담당 ▪ <u>본관 및 각 층별 학년교무실에 구급함 비치:</u> 경미한 외상의 경우, 층별 교무실에 있는 교직원은 간단한 응급처치를 하도록 한다. ▪ 보건실에서 안정이 필요한 경우: 보건교사가 있을 때 한해 가능하며 <u>학생을 혼자 보건실에 두는 일이 없도록</u> 하고, 부득이한 경우 반드시 동성교사가 동행하도록 한다.(의식상실, 성관련 사건, 전기장판 화재 등 사고를 예방하기 위함) ▪ 응급을 요하는 경우 119에 연락을 한 후, 후송토록 한다. : 특히, 척추(허리, 목), 머리 등이 다쳤을 경우, 의식이 없을 경우에는 함부로 환자를 움직이지 않도록 하고 119에 즉시 연락한다. 	

미세먼지 발생상황에 따른 학교 대응조치절차

- 1.미세먼지 담당교사는 미세먼지 예보 상황을 수시로 확인하여 전교사에게 일별 상황을 메신저로 발송 (에어코리아, 우리동네 대기질 가입)
 - 실외수업을 실내수업으로 전환 안내
 - 교실 내 창문 닫기와 물걸레 청소 안내
 - 호흡기 질환 민감군 학생 마스크 착용 안내 및 일반 마스크 지급
 - 학기 초 요양호 조사 실시 및 응급조치 등 안내
 - 학생 대상 미세먼지 발생 시 행동요령 교육 및 손씻기 교육 실시

미세먼지 민감군 학생에 대해 다음의 경우에 한해 질병결석으로 처리

(2018.4.6부터 적용).

1) 적용대상: **의사의 진단서**(의사 소견서)를 통해 인정된 **기저질환**(천식, 아토피, 알레르기, 호흡기질환, 심혈관질환 등)을 가진 **민감군으로 확인된 학생**

2) **등교시간대** 거주지 또는 학교 주변 실시간 미세먼지 농도가 '나쁨' 이상이며, 학부모가 학교에 **사전 연락**(전화 또는 문자 등)한 경우에 한하여 **질병결석으로 인정한다.**

※국립환경과학원?한국환경공단에서 운영하는 에어코리아(<http://www.airkorea.or.kr>)나

우리동네대기질(앱)을 통해 실시간 미세먼지 농도 및 예보 확인 가능함.

※결석한 날부터 **5일 이내에 결석계를 제출하여 학교장의 승인**을 받아야 하며, 결석계 제출시 첨부하는 증빙서류는 **학기초 최초 제출한 진단서**로 해당학기 **질병결석 증빙을 갈음**할 수 있음.