

노로바이러스 감염증 주의 및 협조 요청

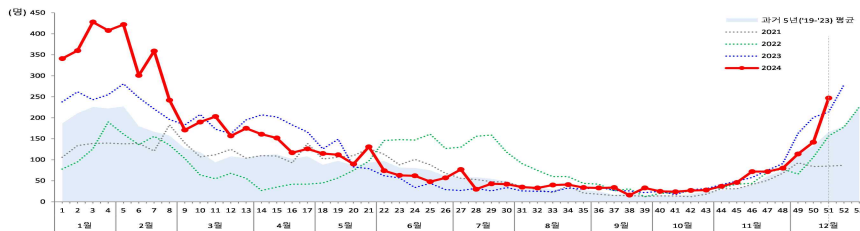
<감염병관리과, '24.12.30.>

- ◆ '21년 이후 노로바이러스 감염증 증가 추세이며, '24년에는 1~2월에 44.2%(2,861명) 발생
* ('20) 3,219명 ('21) 4,082명 ('22) 4,673명 ('23) 5,926명 ('24.12.21) 6,470명
- ◆ 단체생활을 하는 영유아, 학생을 포함하는 0-18세 연령대를 중심으로 발생

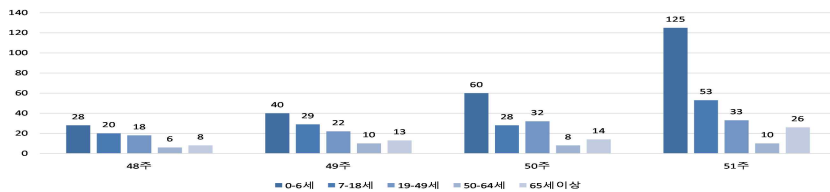
□ 개요 및 현황

- 노로바이러스 감염증은 11월~3월 사이에 많이 발생하는 장관감염증임
- 바이러스에 오염된 생굴이나 익히지 않은 어패류를 섭취한 경우 구토, 설사 등의 증상을 보이며, 사람 간 전파도 가능
- 발생현황
 - '24년 3주(1.14~1.20.)에 428명으로 최근 5년간 가장 높은 환자 수가 신고 되었으며, 49주(12.1-12.7.) 114명을 시작으로 신고 환자수* 증가 추세
 - * 전국 210개 표본감시기관에서 신고된 자료

< 주별 노로바이러스 감염증 환자 발생 추이: 과거 5년('19~'23년) 비교 >



- 0-18세 발생 비율이 전체의 72.1%를 차지하며, 0-6세 연령대에서 높은 발생



□ 협조요청

- 어린이집·유치원·학교 대상 노로바이러스 감염증 예방수칙 홍보 및 주의 안내

붙임 1 노로바이러스 감염증 개요

구분	내용
정의	· 노로바이러스(Norovirus)의 감염에 의한 급성위장관염
질병분류	· 법정감염병 : 제4급 감염병 · 질병코드 : ICD - 10 A08.5
병원체	· Norovirus - <i>Caliciviridae</i> 속에 속하는 리본형의 RNA바이러스로 27 - 32nm의 크기 소장 미세융모 손상으로 인한 흡수장애로 증상 발현
병원소	· 사람
전파경로	· 분변 - 구강 경로 감염
잠복기	· 10~50시간(12~48시간)
진단	· 검체(대변, 직장도말 등)에서 특이 유전자 검출
증상	· 주요 임상적 증상은 설사, 구토, 복통 등 · 1~3일간 지속되는 낮은 발열, 탈수 증상이 발생할 수 있음
치료	· 대증 치료 : 경구 또는 정맥으로 수분, 전해질 보충
치사율	· 대부분 회복하고, 사망은 드물
관리	· 환자관리 : 증상이 있는 환자는 조리종사자, 보육시설·요양시설 종사자, 간호, 간병, 의료 종사자에서 업무 제한, 장내배설물에 오염될 물품 소독 · 접촉자 관리 : 발병 여부 관찰 · 환경 관리 - 구토물, 접촉환경, 사용한 물건 등에 대한 소독(1,000~5,000ppm 염소 소독)
예방	· 일반적 예방 - 흐르는 물에 비누로 30초 이상 손 씻기 * 음식 조리 전, 수유하기 전, 배변 후, 설사 증상 있는 사람 간호한 경우, 외출 후 - 변기 뚜껑 닫고 물 내리기 - 안전한 음식 섭취 : 음식 익혀 먹기, 물 끓여 마시기

붙임 2 노로바이러스 감염증 Q&A

Q1. 노로바이러스 감염증이란 무엇인가요?

- 노로바이러스의 감염에 의한 급성 위장관염입니다. 우리나라에서는 연중 발생하지만, 추운 겨울철인 11월~3월 사이에 주로 발생합니다. 노로바이러스는 어린이집, 유치원, 학교, 사회복지시설 등 같은 공간에서 단체생활을 하는 경우 감염에 취약할 수 있습니다.

Q2. 노로바이러스 감염증에 걸리면 어떤 증상이 있나요?

- 노로바이러스에 감염되면 1~2일 안에 구토, 설사 등의 증상이 나타나고, 그 외 복통, 오한, 발열 등이 나타나기도 합니다. 대부분의 증상은 2~3일간 지속된 후 저절로 호전되지만, 영아, 노인, 면역저하자 등에서는 수분이 충분히 보충되지 않으면 탈수증이 나타날 수 있어 특별한 주의가 필요합니다.

Q3. 노로바이러스에는 어떻게 감염되나요?

- 노로바이러스에 오염된 음식물과 물을 섭취하였거나, 환자 접촉을 통한 사람 간 전파에 의한 감염이 일어날 수 있습니다. 노로바이러스 감염증 환자가 손을 씻지 않고 만진 수도꼭지, 문고리 등에 접촉한 손으로 입을 만지거나 음식물 섭취 시 감염될 수 있습니다.

Q4. 노로바이러스 감염증의 치료 방법은 무엇인가요?

- 특별한 치료법은 없습니다. 대부분의 경우 2~3일 후에 회복합니다. 탈수를 방지하기 위해 적절한 수분 섭취를 보장하는 것이 중요합니다.

Q5. 노로바이러스 감염증의 예방 방법은 무엇인가요?

- ① 흐르는 물에 비누로 30초 이상 손을 자주 씻습니다.
(외출 후, 화장실 사용 후, 기저귀 교체 후, 식품섭취 또는 조리 전)
- ② 변기 뚜껑 닫고 물 내리기
- ③ 음식은 충분히 익혀 먹고 물은 끓여 마십니다.
- ④ 채소, 과일은 깨끗한 물에 씻어 껍질을 벗겨 먹습니다.
- ⑤ 설사 증상이 있는 경우에는 조리를 하지 않습니다.
- ⑥ 위생적으로 조리합니다.
(칼, 도마 조리 후 소독, 생선·고기·채소 등 도마 분리사용 등)

Q6. 노로바이러스로 오염된 표면을 청소하는 방법은 무엇인가요?

- 노로바이러스 감염증 환자가 토하거나 설사한 경우에는 오염된 표면을 즉시 청소하고 소독해야 하며, 소독 시 비말 전파에 주의하도록 합니다.
 - ① 일회용 장갑 및 앞치마, 마스크(KF94)를 착용합니다.
 - ② 소독액(락스1: 물50)을 적신 종이타월 등으로 구토물 덮고 담아 제거한 후 비닐봉투에 넣어 버리십시오.
 - ③ 소독액을 적신 종이타월 등으로 수 더럽혀진 곳을 수차례 닦은 후 물로도 수차례 닦습니다.
 - ④ 사용한 일회용 장갑 및 앞치마를 비닐 쓰레기봉투에 담아 소독액을 뿌린 후 밀폐한 후 버립니다.

붙임 3 노로바이러스 감염증 예방수칙 포스터

2023.11.29. 질병관리청

— 추운 겨울 날씨에도 유행하는 —

노로바이러스 감염증 예방수칙

**노로바이러스는 일상 환경에서도 생존이 가능하고,
감염력이 높아 예방과 대응이 중요합니다.**

개인위생 지키기




비누로 30초 이상 손 자주 씻기 변기 뚜껑 닫고 물 내리기

안전하게 조리한 음식 먹기




음식은 충분히 익혀먹기 증상이 있다면 식사 준비하지 않기

증상이 나타나거나, 환자가 발생했다면?
* 주요 증상: 오심, 메스꺼움, 구토, 설사, 복통, 오한, 발열, 근육통

공간 구분하기




증상이 있다면 집에서 쉬기 환자와 생활공간 분리하기

환경 소독하기




자주 접촉하는 물건 소독하기 (화장실, 문 손잡이, 전화기 등) 소독 시 마스크 및 장갑 착용하기

집단발생이 의심되는 경우, 관할 보건소에 신고하기!

붙임 4 가정통신문 예시

학교마크	노로바이러스 감염증 관련 안내문	제 - 호
<p>학부모님께</p> <p>안녕하십니까. 최근 겨울철을 맞아 노로바이러스 감염증이 증가하고 있어 질환의 특성 및 예방수칙을 안내드리오니, 가족의 건강관리에 참고하여 주시기 바랍니다.</p> <p>○ 노로바이러스 특징</p> <ul style="list-style-type: none"> - 유행시기: 11월~익년 4월(1월 중 가장 많이 발생) - 영유아를 포함한 어린이에서 많이 감염되며, 감염시 발열, 설사, 구토 발생 - 전파력이 강하며, 주위 환경에 상당기간 생존 가능해 개인위생, 환자관리 및 환경소독이 필요 <p>○ 주 감염경로: 대변-구강경로 감염</p> <ul style="list-style-type: none"> - 바이러스에 오염된 물, 음식의 섭취 - 환자의 분비물(분변, 구토물)에 오염된 손이나 환경에 접촉 - 환자의 분비물(분변, 구토물)의 비말 흡입 <p>○ 주요증상: 설사, 구토, 복통, 근육통, 권태감</p> <ul style="list-style-type: none"> - 1~3일간 낮은 발열, 탈수 발생 가능 - 무증상, 재감염이 가능하며, 성인도 감염 가능 <p>○ 환자 발생 전 예방수칙</p> <ol style="list-style-type: none"> 1. 비누를 사용하여 30초 이상 손 씻기 <ul style="list-style-type: none"> - 외부활동 후, 식사 전, 배변 및 기저귀 교체후, 설사 증상자 돌봄 후 - 손소독제보다 비누 사용하기 ※ 노로바이러스는 손소독제로 완전히 제거되지 않습니다. - 손의 물기 제거할 때 공용 수건(앞치마 등) 보다 종이 타월 사용하기 2. 안전하게 조리한 음식 섭취하기 <ul style="list-style-type: none"> - 음식은 깨끗이 손질해 충분히 익히고, 채소, 과일은 씻어 껍질 벗겨 먹기 		

- 의심증상이 있다면 조리하지 않기

○ 환자 발생시 준수사항

1. 공간 구분하기

- 노로바이러스 증상이 있는 경우 집에서 쉬기
 - * 증상 소실 후 48시간까지 등교 및 등원 자제
- 환자와 같은 공간에 있었다면 개인위생에 주의하고, 환자와 접촉한 후 48시간(잠복기) 이내에 증상 발생 시 신속하게 진료받기
 - * 가정에서도 화장실 등 생활공간 분리 필요

2. 환경 소독하기(마스크, 장갑 사용)

- 환자가 있었던 환경 및 접촉한 물건 소독하기
 - * 락스 희석액(락스 1: 물 50)으로 가구 표면, 화장실, 수도꼭지, 전화기, 문 손잡이 등 손이 닿는 물체 표면
- 비말에 의한 감염이 가능하므로, 환자의 분비물 제거 시에는 반드시 마스크(KF94) 및 장갑을 사용하기
- 조리 관련 종사자는 환자의 구토물 제거에 관여하지 않기
- 환자의 세탁물은 70°C 이상에서 세척하기
 - * 불가능한 경우 락스 희석액(락스 1: 물 330)으로 5분 이상 행굼
- 손 자주 씻기 및 배변 후 물 내릴 때 변기 뚜껑 닫기

○ 올바른 손 씻기 방법



노로바이러스 감염증 예방수칙 준수를 통해 안전하고 건강한 학교(어린이집) 생활이 될 수 있도록 협조 바랍니다.

20 . . .

○○학 교 장