

요청기관	교육부
영역	교육정책
기간	2025.3.1. ~ 2027.2.28.(2년)

연구 학교(정책 학교) 운영 계획서(1/2)

이주배경학생 밀집학교 교육력 제고 방안 연구

「신난다(多) 야호(Y.A.HO.)」 프로그램
개발 및 운영을 통한 이주배경학생 교육력 향상



성내초등학교

(우56420) ○○군 ○○면 ○○○길 ○

(063)562-3210 FAX 063)564-2308

<https://school.jbedu.kr/seong-nae>

요청기관	교육부
영역	교육정책
기간	2025.3.1. ~ 2027.2.28.(2년)

연구 학교(정책 학교) 운영 계획서(1/2)

이주배경학생 밀집학교 교육력 제고 방안 연구

「신난다(多) 야호(Y.A.HO.)」 프로그램
개발 및 운영을 통한 이주배경학생 교육력 향상

2025

목 차

I. 서론	1
1. 연구의 필요성	1
2. 연구의 목적	2
3. 연구의 범위 및 제한	2
4. 용어의 정의	2
II. 연구의 준비	4
1. 이론적 배경	4
2. 선행연구 분석	6
3. 실태 분석	6
III. 연구과제의 설정	8
IV. 연구의 설계	9
1. 대상 및 기간	9
2. 연구의 절차 및 추진 내용	9
3. 연구 조직	9
V. 연구의 실행 계획	10
1. 연구과제 1의 실행	10
2. 연구과제 2의 실행	14
3. 연구과제 3의 실행	23
VI. 연구의 검증	25
VII. 기대 효과	27
※ 참고 문헌	27
[부록1] 연구학교 운영비 집행 계획	29
[부록2] 연구학교 실증수업 공개 계획	30

I. 서론

1. 연구의 필요성

최근 우리 사회는 출생률 저하로 학령기 인구는 감소하고 있는데 반해, 결혼 이민자 및 외국인 근로자 등의 국내 유입 증가에 따라 이주배경학생이 차지하는 비율은 지속적으로 늘어가고 있다. 전북특별자치도교육청 통계(매년 4월 1일 기준)에 따르면 도내 이주배경학생수는 115,639명으로 전체 학생수 대비 4.4%를 차지하고 있으며(2023), 이는 10년 전 수치의 약 3배에 달한다. 특히 농어촌 지역의 소규모 학교에서는 그 비율이 더욱 급격히 증가하고 있는데, 이를 감안하더라도 **본교의 경우 이주배경학생의 비율은 약 61%로 매우 높은 실정이다.**

이주배경 학생을 지원하기 위해 본교는 도교육청 학력신장 지원 프로그램, 다문화 교육, 찾아가는 한국어 교실 등 이주배경학생들의 성장을 위해 노력해왔다. 하지만 그럼에도 현재 본교 이주배경학생들의 한국어 능력은 아직 부족한 상태이며, 이는 자연스럽게 문해력 및 기초·기본학력의 저하로 이어지고 있다. 또한 학업에 대한 흥미와 자신감의 하락이 생겨나 자기 존중감이 바탕이 되는 진로역량 및 사회정서역량을 향상시키는데 어려움을 겪는 사례도 종종 보이고 있다.

작년부터 학부모와의 다양한 연수와 만남의 기회를 가지며 본교 교직원들은 이주배경학부모들이 겪는 또 다른 양상의 어려움을 나눌 수 있었다. 그것은 학부모들이 자녀의 학습과 성장, 학교 교육에 대한 관심과 열정은 높지만, 가정에서의 효과적인 교육 방법과 자녀와의 관계 형성에 대한 구체적인 정보, 지식이 부족하다는 것이다. 특히 이주배경학부모들의 경우 이러한 내용의 주제로 다양한 연수를 희망하였으며, 다른 학부모님들과의 잦은 소통과 만남을 기대하였다.

본 연구의 시작은 바로 본교가 처해있는 이러한 상황에 대한 학교 구성원들의 문제 인식의 공유에서부터 출발하였다. 우리 학교가 가지고 있는 장점인 교직원들의 의지 및 학부모와의 원활한 관계, 개별지도가 가능한 학생수 등을 바탕으로 하여 이주배경학생들이 겪고 있는 언어적, 학습적 어려움을 극복하고자 하였다. 이를 위해서는 교실 내에서의 교사의 노력과 더불어 학교-가정-지역사회가 함께 연계하고 서로 지원하고 성장해나가는 맞춤형 프로그램이 필요하다는 것에 공감하였다.

이에 본 연구에서는 이주배경학생이 겪고 있는 어려움을 심층적으로 분석하고 진단하는데 용이하며 꾸준한 학습이력 관리와 학생별 맞춤 피드백을 장점으로 하는 에듀테크 및 AI를 활용하기로 하였다. 이를 기반으로 학생의 문해력과 기초·기본학력을 신장시키는 방안을 연구하고, 학교-가정-지역사회가 연계하여 학생의 진로 역량과 사회정서 역량 함양에 도움을 줄 수 있는 프로그램을 개발하여 적용하고자 한다. 그 과정에서 교육 공동체 구성원들이 다양한 연수와 나눔을 통해 함께 성장하는 여건이 마련되어 이주배경학생들의 학력신장, 진로 및 사회정서역량을 포함한 전체적인 교육력을 제고하는데 기여하도록 한다.

2 연구의 목적

본 연구의 목적은 2015, 2022 개정 교육과정을 바탕으로 「신난다(多) 야호(Y.A.HO.)」 프로그램 개발 및 운영이 이주배경학생의 교육력에 미치는 영향을 알아 보는데 있으며, 이를 위해 다음과 같은 세부 목표를 설정하였다.

- 첫째, 「신난다(多) 야호(Y.A.HO.)」 프로그램 운영을 위한 여건을 조성한다.
둘째, 「신난다(多) 야호(Y.A.HO.)」 프로그램을 실제 개발하고 운영한다.
셋째, 「신난다(多) 야호(Y.A.HO.)」 프로그램의 확산 및 일반화를 위한 활동을 전개한다.

3 연구의 범위 및 제한

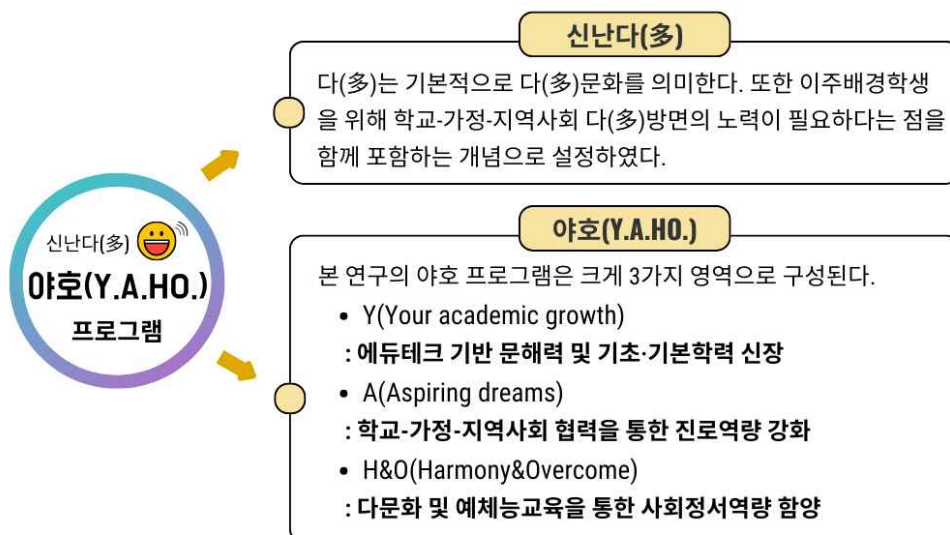
- 가. 본 연구는 본교 교직원, 학생, 학부모, 지역사회가 함께 참여하도록 기획하고, 가용 가능한 인적, 물적 자원을 적절히 연결하도록 한다.
- 나. 「신난다(多) 야호(Y.A.HO.)」 프로그램 개발 및 운영 시 교과 활동, 창의적 체험 활동, 늘봄학교 등 다양한 시간을 활용하도록 하며, 이주배경학생의 한국어 능력 및 학습 수준에 따라 프로그램은 맞춤형으로 재구성하여 운영할 수 있다.
- 다. 본 연구 모델은 군 단위 소규모 농촌학교 및 지역사회의 특성을 반영하여 구안하였으므로, 지역별, 학교급별 다른 환경에 적용할 때 이를 충분히 고려하도록 한다.

4 용어의 정의

가. 신난다(多) 야호(Y.A.HO.) 프로그램

신난다(多) 야호(Y.A.HO.) 프로그램은 이주배경학생 밀집학교인 본교의 실정을 반영하여 학생들의 교육력을 향상시키기 위해 개발 및 운영 예정인 프로그램이다. 야호(Y.A.HO.)는 Your academic growth, Aspiring dreams, Harmony&Overcome의 첫 글자를 딴 약자로 구체적인 의미와 활동 구성은 아래 그림과 같다.

〈그림 1-1〉 신난다 야호 프로그램 용어의 정의



나. 교육력

교육부가 주최하고 한국교육개발원이 주관한 2024년 제2회 교육정책네트워크 교육정책 토론회 자료¹⁾를 보면 교육력을 학생들의 학업 성취도, 미래 사회를 살아갈 핵심 역량 등을 포괄하는 개념으로 제시하였다. 또한 김도기(2020)²⁾ 연구자는 교육력을 학습 과정에서 학생이 다방면의 역량을 함양하고 지속적으로 개발해 나갈 수 있는 힘으로 정의하였는데, 이를 종합해보면 교육력은 학생의 학력 뿐만 아니라 미래 사회에 필요한 다방면의 역량까지 포함하는 개념으로 이해할 수 있다.

이를 반영하여 본 연구에서는 **교육력을 학력과 관계된 문해력 및 기초·기본학력과 미래역량으로서 진로역량 및 사회정서역량으로 설정**하였다.

1) **문해력**³⁾: 단순히 단어와 문장을 해독하는 것을 넘어 복잡한 텍스트를 읽고 해석하고 평가하는 능력까지 모두 아우르는 능력으로, 한글 해독과 기초문식성을 포함하는 개념으로 정의한다. 초기 문해력 시기(출생~초등 2학년)는 이후 문해력 발달에 지속적인 영향을 주기 때문에 매우 중요한 시기이며, 특히 중기 문해력(초등 3~6학년) 시기에서는 초기 문해력을 바탕으로 자기 확장적 읽기가 이루어지며, 학습을 위한 읽기가 시작되고 읽기 유창성이 꾸준히 발달한다.

2) 기초·기본학력⁴⁾

가) 기초학력: 학교 교육과정을 통하여 갖추어야 하는 최소한의 성취기준을 충족하는 학력으로 정의한다.

- 최소한의 성취기준: 국어, 수학 등 교과와 내용을 이해하는데 필요한 읽기, 쓰기, 셈하기를 포함하는 기초적인 지식, 기능 등을 말한다.

나) 기본학력: 기초학력을 바탕으로 해당 학년의 교과 교육과정에서 요구하는 성취기준을 충족하는 학력으로 정의한다.

- 성취기준: 영역별 내용 요소를 학습한 결과 학생이 궁극적으로 할 수 있거나 할 수 있기를 기대하는 도달점을 말한다.

3) **진로역량**: 본 연구에서는 진로역량을 구체적으로 진로개발역량⁵⁾으로 정의하는데, 이는 초등학생이 자신의 진로개발을 하는 데 필요한 역량으로서 자기 특성 이해, 진로탐색, 진로실천을 하기 위해 필요한 지식·기술·태도를 뜻한다.

4) **사회정서역량**⁶⁾: 개인이 삶을 성공적으로 살기 위해 필요한 역량으로 주로 감정을 조절하고, 다른 사람과 좋은 관계를 유지하며, 공동체 구성원으로서 책임감 있게 행동하는 데 필요한 역량을 의미한다. 사회정서역량은 학생들의 학교 적응과 행복한 삶에 영향을 미치는 핵심적인 요소이며, 실제로 사회정서역량이 부족한 학생은 학교를 싫어하고 학업 성취도가 낮으며 중도에 학업을 포기할 가능성이 높다.

1) 한국교육개발원(2024). 제2회 교육정책네트워크 교육정책 토론회 자료.

2) 김도기(2020). 일반고등학교의 교육력 제고 정책 분석. 지방교육경영, 23(2), 23-40.

3) 김수정(2021). 읽기와 쓰기를 통한 초기 문해력 지도. 초등국어과교육, 28(1), 41-59.

4) 전북특별자치도교육청(2025). 초등 학력신장 추진 계획.

5) 한국직업능력연구원(2022). 초등학생용 진로개발역량검사 활용 안내서.

6) 한국교육과정평가원(2023). 초등학생의 사회정서역량 진단도구 활용 매뉴얼.

II. 연구의 준비

1. 이론적 배경

가. 이주배경학생

이주배경학생이란 다문화 학생보다 더 포괄적인 개념으로 부모 또는 학생 본인이 외국 국적이거나 외국 국적을 가졌던 적이 있는 학생을 의미한다. 현재는 다문화 학생과 이주배경학생이라는 용어가 혼재되어 사용되고 있지만, 포용과 통합을 위한 국민통합위원회의 권고에 따라 교육부도 점차 ‘이주배경학생’으로 용어를 통일해 나가고 있다. 이주배경학생 유형을 표로 정리하면 다음과 같다.

〈표 II-1〉 이주배경학생 유형

국제결혼가정	국내출생자녀	한국인과 결혼이민자 사이에서 태어나 한국에서 성장한 경우
	중도입국자녀	결혼이민자가 한국인과 재혼한 이후에 본국에서 태어난 경우, 한국인과 결혼이민자 사이에서 태어났으나 결혼이민자 본국에서 성장하다가 입국한 경우 등
외국인가정	외국인가정자녀	외국인 사이에서 태어난 경우

교육부에서 발표한 이주배경학생 인재양성 지원방안(2023)에 따르면, 전국의 이주배경학생은 18만명을 넘어 전체 학생 대비 약 3.5%를 차지하고 있다. 이는 10년 전에 비해 약 3배 가량 늘어난 수치로 앞으로도 이주배경학생 증가는 지속될 전망이다. 전북특별자치도의 경우 전국 수치보다 높은 약 4.4%를 차지하고 있으며, 특히 본교의 이주배경학생 비율은 전체 학생 대비 약 61%로 매우 높은 실정이다.

우리나라 이주배경학생의 부모 출신 국적을 살펴보면 베트남·중국이 약 63%를 차지하고, 다음 필리핀, 일본 순으로 대부분 아시아 국가이다.

나. 국제결혼가정 학생들이 겪는 문제 상황⁷⁾

〈표 II-2〉 국제결혼가정 학생들이 겪는 문제 상황

국내출생자녀	중도입국자녀
<ul style="list-style-type: none"> ■ 듣고 말하는 생활 한국어보다, 읽고 쓰는 학습 한국어에서 어려움을 겪음. ■ 기초학력 부진을 겪는 경우가 많으며, 특히 어머니가 외국인일 경우 자녀도 언어 발달이 늦어지는 경향을 보임. ■ 아직 서툰 한국어로 인해 수업 시간에 소극적이거나 발표에 대한 자신감이 부족함. ■ 해당 가정이 사회·경제적 취약성을 가진 경우가 많아 자녀에 대한 충분한 교육 지원이 이루어지기 어려움. 	<ul style="list-style-type: none"> ■ 학령기에 이주를 경험하여 한국어 구사에 매우 큰 어려움이 있고, 이는 기초학력 부진으로 이어짐. ■ 학교생활에서도 익숙하지 않은 교육 체계와 다른 학생들과의 관계 형성 문제로 적응에 어려움이 있음. ■ 가족 관계, 특히 재혼한 경우 새로운 가족과의 관계 형성 문제가 있음. ■ 자아 정체성 형성에 어려움이 있음.

7) 국가평생교육진흥원(2024). 이주배경학생 교육지원 강사 학교 업무 도움 자료.

이정희, 김희수(2018). 초등 교사의 중도입국학생 생활지도 경험 연구.

다. 초등학교에서 에듀테크 활용의 교육적 효과

최근 초등학교 교육현장에서 에듀테크를 활용한 여러 가지 프로그램들의 교육적 효과에 관한 연구가 활발히 진행되고 있다.

이재호, 구은서(2024)⁸⁾는 초등학교 1학년 한글 이해득 학생들을 대상으로 에듀테크를 활용하여 한글 해득 수준 진단 및 보충 수업을 진행한 후 그 효과성을 확인하였다. 그 결과 학생들은 에듀테크 활용 수업에 높은 흥미를 보였으며, 약 75%의 학생에게서 성취도의 향상을 확인할 수 있었다. 연구자는 이것이 AI 코스웨어로 각 학생의 수준에 맞는 한글 해득 콘텐츠를 제공할 수 있었으며, 가정에서도 에듀테크 기술을 통해 내용을 복습할 수 있었기 때문이라고 하였다.

손효익(2023)⁹⁾은 AI 코스웨어 및 메타버스를 활용하여 다문화 학생들의 학습 결손을 보완하고, 학습에 흥미를 고취시킬 수 있는지 연구를 통해 확인하였다. 초등학교 4학년 47명을 대상으로 AI 코스웨어를 활용하여 수업을 진행하고, 다문화 학생의 국어와 수학 과목의 학업 성취도를 측정해보니, 다문화 학생의 66%가 학업 성취도 증가를 보였다. 연구자는 에듀테크를 통해 학생 개개인의 수준에 맞는 문항을 제시 받고 많은 양의 문제를 풀 수 있었던 것이 자연스럽게 학업 성취도의 증가로 연결되었다는 것을 확인하였다.

김경리, 정영식(2022)¹⁰⁾은 다문화학생 등을 포함한 취약계층 학생들에게 맞춤형 에듀테크 콘텐츠 지원 사업을 받을 수 있게 하고 이후 취약계층 학생들의 자기주도 학습 능력 향상 정도를 분석하였다. 초등학교 저학년 116명, 고학년 140명을 대상으로 한 결과 사후점수가 사전점수에 비해 그 기술 통계값이 모두 상승하였다.

장윤선, 김성준(2024)¹¹⁾은 AI와 에듀테크를 활용한 수학 수업을 1년 동안 초등학교 6학년 24명을 대상으로 진행하였다. 기초학력 진단검사 및 2차 향상도 검사를 활용하여 수학 학력 변화를 측정한 결과, 학생들의 수학 학력 신장에 유의미한 변화가 있었다고 하였다. 특히 중하위권 학생들의 성적 향상이 더 두드러지게 나타남을 발견하였는데, 연구자들은 AI 및 에듀테크를 통해 학생들이 긍정적인 수학적 태도를 형성하였고, 이것이 꾸준히 지속되면서 수학 학력 신장에 유의미한 영향을 끼쳤다고 하였다.

이와 같은 연구들에 근거하여 본 연구에서도 AI를 포함한 에듀테크 도구를 문해력 및 기초·기본학력을 신장시키는데 활용하고자 하였다.

8) 이재호, 구은서(2024). 한글 이해득 초등 저학년 학생을 위한 AI 코스웨어 활용 교육. 창의정보문화연구, 10(4), 243-250.

9) 손효익(2023). AI 코스웨어 및 메타버스가 다문화 학생 학업 성취도 및 학습 흥미도 에 미치는 영향 연구. 인공지능연구 논문지, 4(3), 24-36.

10) 김경리, 정영식(2022). 에듀테크 활용 교육의 효과성 분석: 취약계층 학생들을 대상으로. 교육문제연구, 35(4), 169-186.

11) 장윤선, 김성준(2024). AI와 에듀테크를 활용한 초등수학 수업의 실제. 미래교육과 융합연구, 1(1), 65-84.

2. 선행연구 분석

연구과제 설정 및 계획 수립을 위해 선행연구를 분석하고 시사점을 도출하였다.

〈표 II-3〉 선행연구 분석 및 시사점

연도	연구자	연구주제	주요 내용
2023	새만금초	다문화학생 진로역량 강화를 위한 지역 연계 ‘희망 ON! S·M·G 교육’ 모델 개발	- 다문화학생의 진로교육을 위한 디딤돌로서 한국어 강화 프로그램 을 운영 - 자기 이해 및 존중감-자신만의 꿈 탐색-지역사회 기여 활동의 3가지 단계로 진로 모델을 개발
2023	백동초	다문화학생 맞춤형 다품 종합시스템을 통한 다문화학생 기초학력 향상	- 다문화학생의 기초학력 부진 요인을 크게 학습과 비학습 요인 으로 나누고 학생별로 부진 요인을 분석하여 에듀테크를 활용한 맞춤형 프로그램 제공
2024	교육부	2024학년도 다문화교육 정책학교 운영 가이드라인	- 다문화학생 맞춤형 교육 지원(기초학력, 진로지도, 정서 지원 등) - 다문화 친화적 학교 환경 조성 에 노력(물적·인적 측면 및 지역사회 연계)

선행연구 분석을 통한 시사점

- » 이주배경학생을 대상으로 프로그램 개발 시 **한국어 수준 진단이 선행되어야 하고, 한국어 능력 보완을 위한 방안**을 포함하는 것이 필요하다.
- » 이주배경학생 개개인의 특성과 상태를 정확히 파악하고, 학습자 개별 맞춤형의 형태로 프로그램을 기획해야 한다. 이러한 맞춤형을 구현하기 위해서 **에듀테크 활용이 효과적**이다.
- » 학교 자체적인 활동만으로는 한계가 있으므로 반드시 가정 및 지역사회와 연계하도록 하고, 다양한 다문화교육활동을 통한 감수성 함양 및 정서 안정이 함께 이루어져야 한다.

3. 실태 분석

가. 지역 및 학교 실태 분석

본교 이주배경학생 현황을 살펴보면, 전체 18명 학생 중 이주배경학생은 총 11명으로 전체의 약 61%를 차지한다. 특히 1개반을 기준으로 이주배경학생 비율을 산출해보면 3,4학년의 경우 100%가 나오는데, 이는 1개반 내 모든 학생이 이주배경학생임을 뜻하는 것으로 매우 높은 수치이다. 본교 이주배경학생 현황을 정리하여 표로 제시하면 아래와 같다.

〈표 II-4〉 본교 이주배경학생 현황(2025.3.1.기준)

구분			1학년	2학년	3학년	4학년	5학년	6학년	합계
학급 수			1	1	1	1	1	1	6
학생 수			2	2	3	1	3	7	18
이주 배경 학생 수	국제결혼	국내출생	1	1	2	1	2	3	10
	가정자녀	중도입국	-	-	1	-	-	-	1
	외국인 가정 자녀		-	-	-	-	-	-	-
	계		1	1	3	1	2	3	11
이주배경학생 비율(전체 대비)			5%	5%	17%	5%	11%	17%	약 61%
1개반 내 이주배경학생 비율			50%	50%	100%	100%	67%	43%	-
이주배경학생 출신국 현황			베트남(6), 캄보디아(4), 중국(1)						

나. 이주배경학생 한국어 수준 및 기초학력 실태 분석

이주배경학생의 한국어 수준 및 기초학력 실태를 파악하기 위해 교육부 운영 모두의 한국어 시스템과 전북특별자치도교육청 운영 기초학력 진단-보정시스템을 활용하였다.

먼저 한국어 능력 진단검사의 읽기, 쓰기 영역에서 1-2수준에 속한 이주배경학생들은 각각 6명, 7명으로 전체 이주배경학생 11명 학생 중 절반이 넘었다. 비이주배경학생들 7명은 모든 영역에서 3-4수준에 분포하고 있었다. 기초학력 부문에서는 1학년을 제외하고, 3R's(2-3학년), 국어 및 수학 교과(4-6학년)를 측정하였다. 비이주배경학생은 6명 중 5명이 도달하여 약 80%의 도달율을 보였으나, 이주배경학생은 10명 중 4명이 도달하여 40%의 도달율을 보였다.

특히 비이주배경학생 중에서는 진단검사 문항 자체를 제대로 이해하지 못하여 문제를 풀지 못하는 경우도 있었다. 자세한 검사 결과 및 이에 따른 본 연구의 반영 내용을 정리하면 아래와 같다.

〈표 II-5〉 한국어 및 기초학력 실태(2025.3.기준) 및 연구 반영 내용

영역	한국어(한국어 능력 진단검사)						기초학력(진단-보정시스템, 3R's, 국어, 수학)	
검사 결과		1수준	2수준	3수준	4수준	계	<div>이주배경(10명)</div> <div>비이주배경(6명)</div> <div>0 2 4 6 8</div> <div>미도달 (orange)</div> <div>도달 (blue)</div>	
	듣기	-	3	5	3	11명		
	말하기	1	3	4	3	11명		
	읽기	3	3	3	2	11명		
	쓰기	3	4	3	1	11명		
반영 내용	» 기초학력에 영향을 미치는 한국어 능력을 향상해야 하며, <생활 한국어-일상 의사소통, 듣기·말하기> 보다 문해력과 관련된 <학습 한국어-주제별 핵심 어휘 및 학습 의사소통, 읽기·쓰기>에 중점을 두어야 한다.							
	» 학생들마다 학습 수준 차이가 크므로 1:1 맞춤형 프로그램 을 개발하도록 하며 이를 위해서는 에듀테크를 활용 하여 개별 학습 이력, 피드백 등을 제공하도록 한다.							

다. 이주배경학부모 및 교원 실태 분석

학부모 상담, 교육과정 워크숍 설문지, 교무회의 등을 통해 이주배경학부모 및 교원들의 실태를 분석하였다. 이주배경학부모들은 학교 공간을 통해 다른 학부모들과 함께 교육을 듣거나 동아리 등을 하는 정기적인 모임을 희망하였다. 구체적인 학부모 교육 희망 주제로는 자녀 이해, 한국어 교육, 진로 등이 있었다. 또한 이주배경가정에 대한 편견이 없기를 바라며, 학교에서 사용하는 용어나 안내장 내용에 대한 해석 도움을 요청하였다. 본교 교원들은 이주배경과 관련하여 학교 현장에서 생활한국어부터 모든 것을 감당하긴 어려우므로, 지역사회 프로그램이나 도교육청 지원 사업을 적극 연계하면 좋겠다는 의견이 많았다. 또한 학생들의 문해력 향상을 위해 학습과 관련된 어휘와 글쓰기 학습이 꾸준히 이루어지면 좋겠고, 이에 대한 교원의 전문성 향상을 위해 교원 연수 주제로의 반영을 희망하였다.

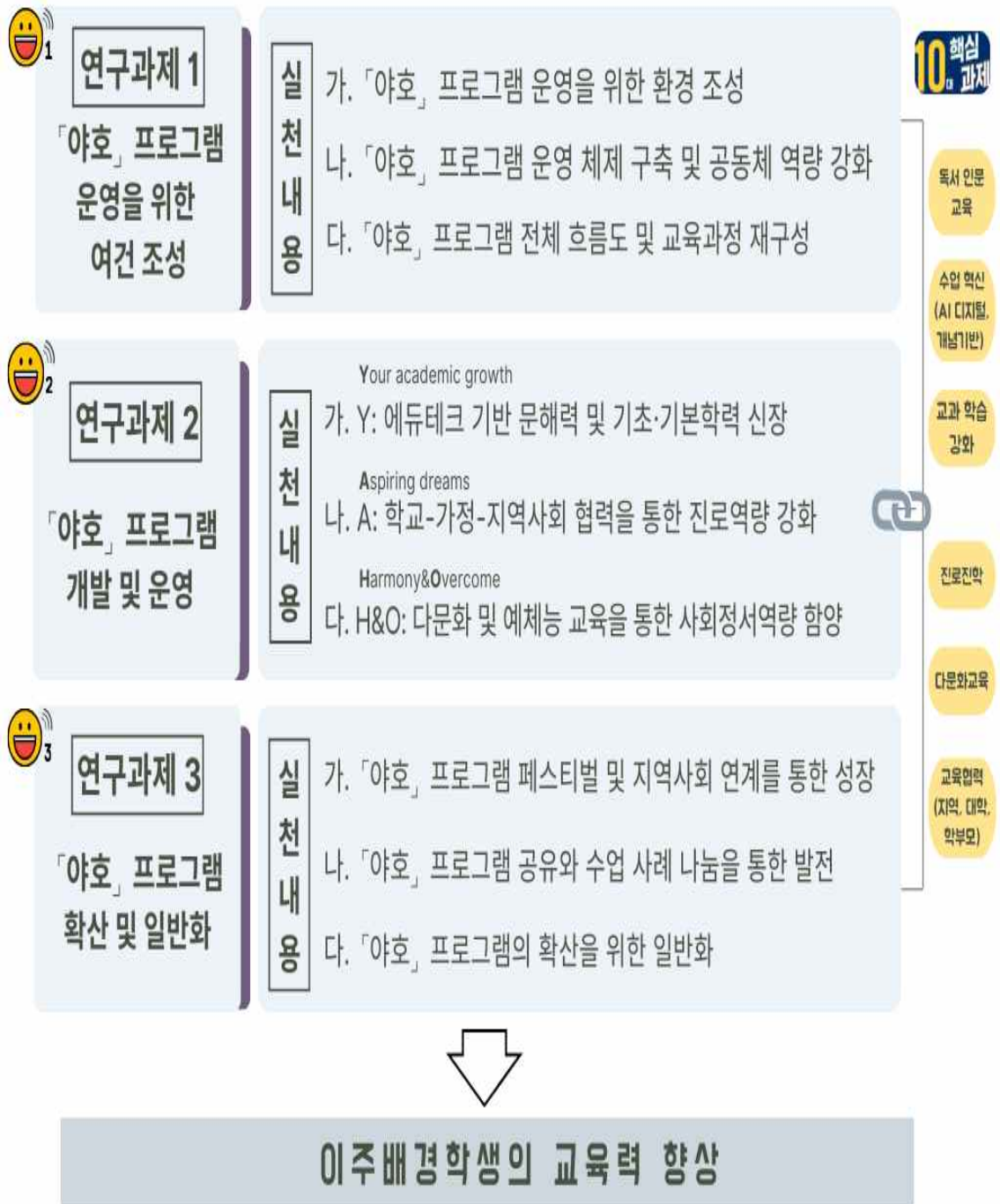
〈표 II-6〉 본교 이주배경학부모 및 교원 실태 분석을 통한 연구 반영 내용

반영 내용	>> 자녀에 대한 이해, 진로 관련 내용 등에 대한 학부모 교육 이 자주 이루어지도록 하며, 학부모 동아리 등을 통해 정기적인 모임을 가질 수 있도록 환경을 조성한다. >> 학습 어휘, 학교에서 사용하는 낱말 등에 대한 교재 또는 교육자료 가 필요하다. >> 이주배경학생 문해력 지도와 관련하여 전문적 학습 공동체를 구성하며 교원 연수 를 실시한다.
----------	--

Ⅲ. 연구과제의 설정

연구의 필요성, 목적, 이론적 배경, 선행연구 분석, 연구에 따른 실태 분석 결과를 바탕으로 다음과 같이 연구과제를 설정하였다.

<그림 Ⅲ-1> 연구과제 설정¹²⁾



12) 전북특별자치도교육청(2025a). 2025 전북교육계획에서 10대 핵심 과제 재구성

Ⅳ. 연구의 설계

1. 대상 및 기간

가. 대상: 성내초등학교 전교생, 학부모, 교직원

나. 기간: 2025. 3. 1. ~ 2027. 2. 28.(2년간)

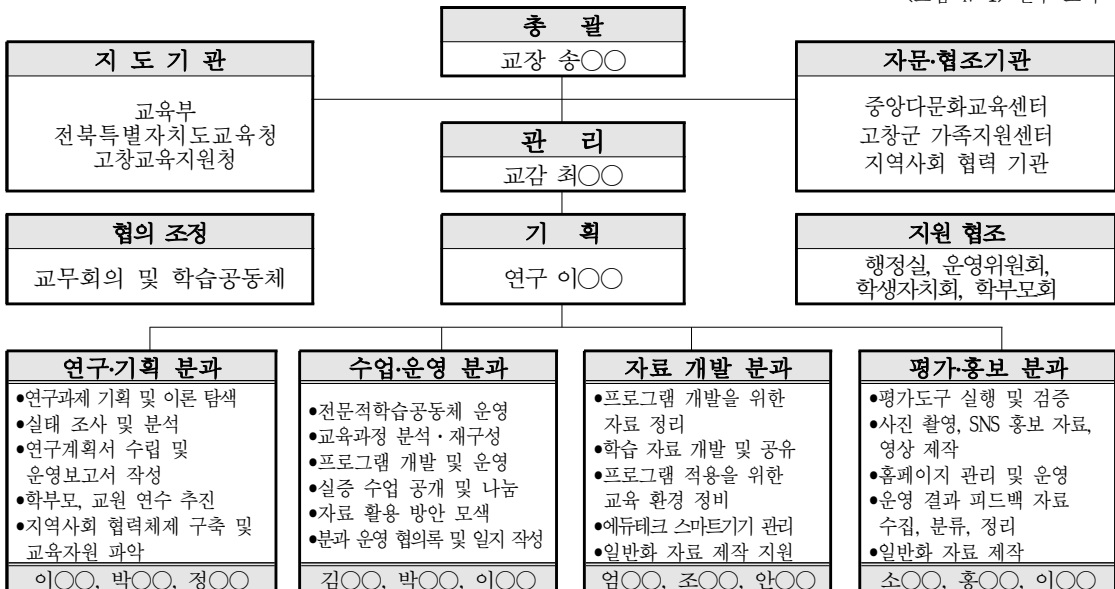
2. 연구 절차 및 추진 내용

<표 IV-1> 연구 절차 및 추진 내용

단계		과정	추진 내용	시기별 운영 내용											
				3	4	5	6	7	8	9	10	11	12	1	2
1차 (2025)	계획	기초조사 설계	· 기초조사, 자료수집 및 실태 분석 · 연구과제 및 실천내용 설정 · 연구조직 구성 및 연구계획 수립												
	실행	과제실행	· 연구과제 1, 2, 3 실행 · 연구 과제 중간 평가 및 수정 보완 · 연구 과제 자체 평가 및 협의												
	평가	결과 분석	· 연구의 평가 검증 및 결과 분석 · 연구학교 결과 보고서 작성												
	보고	결과보고	· 연구학교 운영 정리 및 반성 · 연구학교 결과 보고												
	발전	보완 실행	· 연구학교 반성 및 환류 적용 · 2차년도 연구를 위한 자료 수집												
2차 (2026)	계획	과제보완	· 2차년도 기초조사 및 실태 분석 · 과제 보완을 위한 협의 · 2차년도 연구계획 수립												
	실행	심화실행	· 연구과제 1, 2, 3 심화 실행 · 연구과제 수정 보완 및 적용 · 연구과제 자체 평가 및 협의												
	평가	종합평가	· 연구 결과 분석 및 검증 · 평가 · 연구학교 운영 정리 및 반성												
	보고	결과보고	· 연구학교 성과 보고회 계획 수립 · 연구보고서 작성 및 제출												
	발전	적용	· 연구학교 사례 나눔 및 성과 발표 · 일반화 자료 정리 및 보급												

3. 연구 조직

<그림 IV-1> 연구 조직



V. 연구의 실행 계획

1. 연구과제 <1>의 실행

과제 1

「야호」 프로그램 운영을 위한 여건 조성

- 가. 「야호」 프로그램 운영을 위한 환경 조성
- 나. 「야호」 프로그램 운영 체제 구축 및 공동체 역량 강화
- 다. 「야호」 프로그램 전체 흐름도 및 교육과정 재구성

가. 「야호」 프로그램 운영을 위한 환경 조성

1) 물리적 환경 조성

본교는 2023년 에듀테크실 조성사업을 통해 전자칠판, 정보 협력 테이블, 스마트 기기 등을 구비한 에듀테크실을 구축하였고, 도교육청 예술놀이터 조성 사업으로 학교 현관에 작품 갤러리와 재미 놀이 공간을 마련하였다. 또한 2024년 학생 및 교원의 1인 1스마트기기 배치 완료 등을 통해 야호 프로그램의 효과적인 운영을 위한 물리적 환경을 꾸준히 조성해왔다.

추가로 본 연구 기간 동안 학부모 교육 및 만남의 소통 장소로서의 기능을 위한 학부모 협의실을 기존 학생 자치실을 확장하여 운영하도록 한다. 또한 다양한 다문화 교육자료와 교과 학습 어휘 게시 등으로 자연스럽고 친숙한 교내 환경을 조성할 예정이며, 다문화 및 한글 관련 도서 구입과 독서 행사 추진을 위해 교내 도서관을 정비하고자 한다.

2) 교육 환경 조성

연구학교 운영 과제들의 효과적인 실행을 위해 어울림학교, 과학중점학교, 학교자유시간, 학교체육활성화 공모사업 등을 함께 운영하도록 한다.

어울림학교에서는 본교와 이주배경학생 환경이 비슷한 관내 A학교와 학교 철학과 가치를 담은 공동 교육과정을 운영하여 소규모 학교의 한계를 극복하기 위해 노력한다. 특히 다문화 관련 학년군/학교간 프로그램을 기획 및 운영하고 교직원 만남의 날을 계획하였다.

과학중점학교를 통해서 학생들에게 과학 관련 진로 분야 체험학습, 미래 기술 활용 프로그램 체험의 기회를 제공한다. 또한 2022 개정 교육과정에 따른 학교자유시간 과목(활동형)을 개설하여 추진하는데, 특히 연구과제 <2> 문해력·글쓰기 향상과 연계하여 교육연극 프로젝트로 활동을 구성하였다. 마지막으로 학교체육활성화 공모사업 아침운동 신명나게(아신나) 활동으로 학생들의 체력을 증진하고 교우 관계 향상을 도모하도록 한다.

나. 「야호」 프로그램 운영 체제 구축 및 공동체 역량 강화

1) 이주배경학생 지원 체제 구축

학교-가정(학부모)-지역사회의 연결을 통한 이주배경학생 지원 체제를 <그림 V-1>과 같이 구축한다.

<그림 V-1> 이주배경학생 지원 체제



2) 학교 내 「야호」 프로그램 지원 협의체

이주배경학생 지원 체제 중 학교와 가정 부문에서 야호 프로그램의 개발 및 효과적인 운영을 위해 전 교직원 및 학부모가 참여하는 지원 협의체를 구성한다.

<표 V-1> 학교 내 야호 프로그램 지원 협의체

구분	내용	
역할	교장, 교감	야호 프로그램 지원 협의체 운영 총괄
	담임, 전담교사	이주배경학생의 교육력 제고를 위한 맞춤형 수업 운영 및 피드백
	특수교사	이주배경학생을 위한 맞춤형 개별화 교육 작성 및 운영
	영양교사	이주배경학생의 영양 상태 점검 및 관련 다문화 행사 추진
	놀이담당	이주배경학생을 위한 놀이 프로그램 선정 및 운영
	보건담당	이주배경학생의 심신 건강 관리, 상담 및 심리 치유 지원
	행정실	연구학교 예산 사용 관련 지원, 학교 시설물 정비 및 지역 기관 협력
	학부모	이주배경가정 1:1 매칭 참여 및 학부모회 구성, 학부모 교육 참여로 역량 강화

3) 지역사회 및 외부 전문기관 인프라 구축

이주배경학생 지원 체제 중 지역사회 부문에서는 아래와 같은 다양한 지역 및 외부기관 인프라를 확보하여 연구 과제 운영을 지원한다.

<표 V-2> 지역사회 및 외부 전문기관 인프라

기관명	내용
고창군 가족센터	이주배경가정 대상 초기정착지원, 한국어교육 기초심화과정, 이중언어과정
지역 아동센터	일과시간 이후 돌봄 서비스 제공, 지역 아동 센터와 학교 간 프로그램 공유
고창교육지원청, Wee센터	야호 프로그램 및 어울림학교 운영 지원, 상담프로그램 제공
다꿈교육 지원센터	이주배경학생 관련 학교업무 도움, 찾아가는 한국어교육 제공
도교육청 미래교육연구원	연구학교 운영 관련 컨설팅 및 활동 지원
중앙다문화교육지원센터	다문화학생 관련 교육자료 제공, 다문화교육 정책학교 컨설팅

5) 교직원 전문적 학습 공동체 구성 및 운영

‘이주배경 학생 교육력 향상’이라는 목표를 달성하기 위해 배움과 성장의 날을 활용한 학교 내 전문적 학습 공동체를 구성하고, 전체 연수 주제를 정하여 추진하는 한편 실제 프로그램 개발을 위한 분과별 활동도 실시한다.

〈표 V-3〉 전문적 학습 공동체 연수 주제

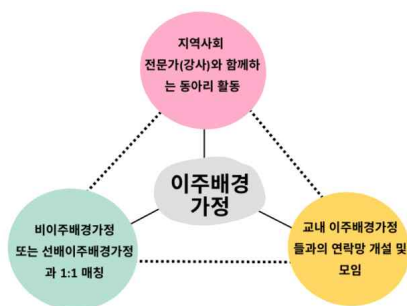
회차	연수 주제	담당자
1	연구학교 추진 방향 및 계획 공유	연구담당
2	본교 이주배경학생 교육력 실태 공유	
3	디지털 기반 문해력 향상 방안 연수(AI코스웨어, 에듀테크 플랫폼)	
4	학습 격차 해소를 위한 맞춤형 지도 전략: 이주 배경 학생을 위한 학습지원	
5	교과 수업에 다문화적 소재 통합하기: 교과 간 융합 수업 설계	

〈표 V-4〉 전문적 학습 공동체 분과별 활동 내용

분과	활동 내용
한국어 및 문해력	· 이주배경학생 · 학부모 한국어 수준 파악, 학년별 필수 어휘를 포함한 교재 개발
교육과정 재구성	· 학력신장, 진로, 다문화 영역의 활동들을 담은 학교 교육과정 개발
에듀테크 기반 수업 혁신	· 에듀테크 교수 · 학습지원 플랫폼, AI코스웨어 분석 및 활용 방법 연구
진로 및 다문화	· 지역 · 학부모자원을 연결한 진로 활동 및 다문화교육 활동 연구

6) 학부모 모임 활성화 및 역량 강화

가) 이주배경가정 1:1 멘토-멘티 매칭 및 동아리 모임 활성화



〈그림 V-2〉 이주배경가정 매칭

이주배경가정의 한국 문화 적응 및 학교 정보를 공유할 수 있도록 교내 비이주배경학부모, 또는 선배 이주배경학부모와의 1:1 멘토-멘티 매칭, 지역사회 전문가(강사)와 함께하는 동아리 활동, 이주배경학부모들 간의 모임 개설을 추진한다. 이를 통해 자녀 양육과 교육 관련 다양한 문제 해결 시스템을 마련한다.

나) 학부모 교육 및 참여 확대 활동

교육과정 워크숍 설문지 및 학부모 상담을 통해 학부모들이 원하는 교육 주제를 조사하여 반영하고, 학부모 동아리(모두랑 문화랑)를 정기적으로 운영하여 학부모의 교육 참여를 확대하도록 한다.

〈표 V-5〉 학부모 모임 활성화

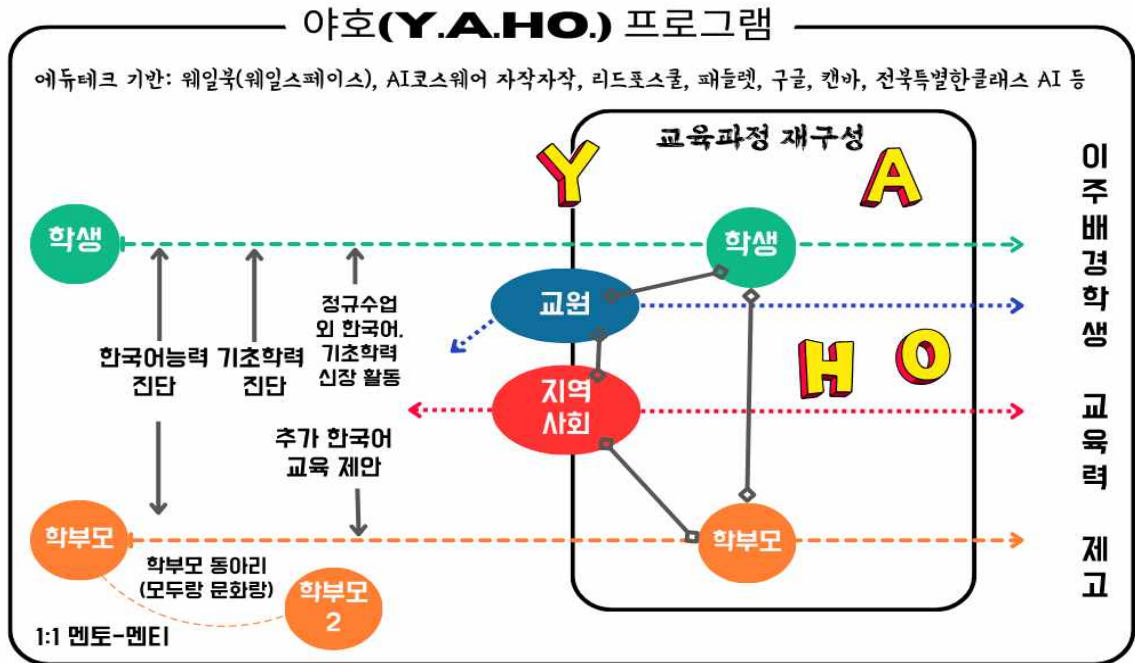
구분	내용
자녀 이해 교육	· 자녀 이해, 진로 교육 등 관련한 학부모 대상 자녀 교육 연수
가족 체험	· 교육가족 모두가 함께하는 한마음 체육행사, 페스티벌 가족 체험 프로그램
동아리 활동	· 학부모 동아리(모두랑 문화랑) 운영 - 다문화 감수성 및 소통법 관련 전문가 초청 강연, 다문화 이해를 위한 협의 및 소통의 시간 마련, 다양한 나라 요리 활동(한국, 베트남, 캄보디아, 중국 등)
전문가 상담	· 다문화가정 학부모 중 희망자에 한해 자녀교육, 심리 상담 관련하여 상담 지원

다. 야호 프로그램 전체 흐름도 및 교육과정 재구성

1) 야호 프로그램 전체 흐름도

야호 프로그램은 학생의 초기 한국어 및 기초학력 진단부터 교육과정 재구성을 통한 학교 수업 과정과 학부모 사이의 연결, 교원과 지역사회의 역할까지를 포괄한다. 야호 프로그램의 전체 흐름도는 아래 그림과 같다.

〈그림 V-3〉 야호 프로그램 전체 흐름도



2) 교육과정 재구성

다음은 야호 프로그램을 적용한 3학년 기준 한 프로젝트의 예시이다. 자세한 수업 상황은 연구과제 <2>에서 제시하였다. 수업은 ‘다문화’를 주제로 ‘교육연극’ 활동을 축으로 진행되며, 3-6학년의 경우 국어(연극 단원), 사회 및 창의적 체험활동, 1-2학년의 경우 국어와 통합교과 차시를 더해 약 20-25차시로 재구성한다. 이외에도 상황에 따라 다양한 과목, 다른 프로젝트도 운영 가능하다.

〈그림 V-4〉 교육과정 재구성 예시

재구성 전				재구성 후(에듀테크 기반, 진로교육, 다문화교육 반영)						
학 년	학 기	학습 주제	교과 (시수)	학 년	학 기	프로젝트명	관련 교과(시수) 및 학습 주제		연구과제 영역	총 시수
3	2	인물의 말과 행동을 실감 나게 표현하기 (연극)	국 어 (10)	3	2	<모두의 마을, 특별한 하루> 연극 활동 참여하기 (다문화 제재)	국어(12)	인물의 말과 행동을 실감 나게 표현하기	Y.A.HO	20
							사회(4)	옛날과 오늘날의 세시풍속 체험하기		
							창체(4)	다문화 이해교육 및 진로교육		

학년별로 교육과정을 분석하여 재구성할 때 시수 확보가 어려운 경우, 2022 개정 교육과정 학교자율시간에서 과목(활동)을 개발하거나 교사 교육과정을 통해 융통성 있게 운영하도록 한다.

2. 연구과제 <2>의 실행

과제 2

「야호」 프로그램 개발 및 운영

- 가. Y: 에듀테크 기반 문해력 및 기초·기본학력 신장
 나. A: 학교-가정-지역사회 협력을 통한 진로역량 강화
 다. H&O: 다문화 및 예체능교육을 통한 사회정서역량 함양

가. 에듀테크 기반 문해력 및 기초·기본학력 신장(Your academic growth)

에듀테크를 기반으로 학생들의 문해력 및 기초·기본학력 신장을 위한 「야호! 문해력·글쓰기 향상 모형」을 다음과 같이 개발하여 운영한다.

1) 야호! 문해력·글쓰기 향상 모형

사전검사 결과와 이주배경유형을 고려하였을 때, 본교 학생들은 대체로 듣기, 말하기보다는 읽고 쓰는 문해력의 향상이 요구된다. 따라서 문해력 및 글쓰기 능력을 향상시킬 수 있는 교육과정 내 모형을 개발하여 운영하고자 한다.

2022 개정교육과정에서 강조되는 개념기반 탐구학습의 큰 틀(개념 배경 형성, 개념 인식 및 연결, 개념 전이, 개념 성찰)을 개념 어휘 읽기 중점, 개념 어휘 학습 중점, 개념 어휘 글쓰기 확장, 나눔 및 성찰로 연결하여 아래와 같이 제시하였다.

<그림 V-5> 야호! 문해력·글쓰기 향상 모형



가) 개념 배경 형성 - 개념 어휘 읽기 중점

이 단계는 교과 어휘의 배경을 쌓는 단계로 읽기 활동을 중심으로 구성된다. 교사는 1교시 시작 전 또는 중간 놀이 시간 등을 활용하여 교과 어휘와 관련된 책이나 글감을 학생에게 제시한다. AI 코스웨어(리드포스쿨 등)를 통해서 매일 일정 분량의 글감을 생성할 수 있으며, 교과 어휘와 관련된 글감을 학생들이 읽고, 내용을 파악하면서 어휘에 대한 배경지식을 쌓고 문해력을 향상시킬 수 있도록 한다.

특히 AI 시선추적기술로 학생의 읽기 패턴을 분석하여 어느 부분에서 어려움을 겪는지, 모르는 단어는 무엇인지 확인하여 피드백할 수 있다. 해당 시간에 접한 모르는 단어나 교과 학습 어휘의 경우 성냥노트에 정리하여 반복하여 학습할 수 있도록 안내한다.

나) 개념 인식 - 개념 어휘 학습 중점

이 단계에서는 실제 교과 수업 차시에서 어휘를 집중적으로 배우는 단계이다. 새로운 교과 어휘가 등장할 때 적용하면 효과적인데, 단원의 시작 부분뿐만 아니라 단원의 중간이나 마무리 활동에도 적용 가능하다.

여기서는 먼저 읽기 중점 활동이었던 전 단계에서 접했던 해당 어휘의 배경지식 나누기, 어휘와 자신의 경험 연결하기, 프레이어 모델을 활용한 해당 어휘의 속성 파악하기, 초등어휘사전 1600을 활용하여 한자어인 어휘의 뜻 살펴보기, 성냥노트에 배운 어휘를 쓰고 자신만의 문장으로 글쓰기 등의 활동이 이루어진다.

본 연구에서는 이 단계를 1차년도에 국어, 수학, 사회 과목에서 중점적으로 활용하는데, 교과 어휘 개수와 학생 수준에 맞춰 과목당 약 20차시 분량으로 수업에 적용한다. 2차년도에는 이 단계를 수정 및 보완하여 과학, 영어 과목에도 확장하도록 한다.

다) 개념 전이 - 개념 어휘 글쓰기 확장

이 단계는 전 단계에서 배운 교과 어휘를 다양한 글쓰기 활동을 통해 사용하면서 실생활에서 확장하고 응용하도록 한다. 보통 타교과와 융합하여 프로젝트 수업으로 운영하는데, 교과 어휘가 포함된 주, 월별 주제 글쓰기, 교육연극과 연계한 대사 쓰기, 동요 작사 활동 등을 실시한다.

특히 교육연극의 경우 학교예술교육지원사업의 일환으로 연극 수업을 하면서 학생 별로 장면 릴레이 대사 쓰기, 또는 협동하여 대사 쓰기 등의 활동을 통해 어휘를 익힌다. 또한 동요 작사 프로젝트에 참여하여 자신의 동요 가사 작품을 완성하는 과정에서 적절한 어휘의 사용 및 글 다듬기 과정을 통해 글쓰기 능력을 신장하도록 한다.

라) 개념 성찰 - 나눔 및 성찰

이 단계에서는 읽기 중점, 학습 중점, 글쓰기 확장 단계들에서 산출된 결과물이나 학습 기록을 서로 나누고 성찰하는 활동을 한다. 개인 글쓰기 자료를 모아 디지털 책을 출간하고, 교육연극을 페스티벌에 발표하며, 개인 작사 작품을 게시하는 등의 활동을 포함한다.

2) 수업에 활용되는 에듀테크 및 AI 도구

야호! 문해력·글쓰기 향상 모형에 사용되는 에듀테크 및 AI 도구를 정리하여 제시하면 아래 표와 같다.

〈표 V-6〉 수업에 활용되는 에듀테크 및 AI 도구 목록

항목		내용
자작자작(AI 코스웨어)	JAJAK	AI 글쓰기 교육 플랫폼, 글감 추가, 맞춤법 검사 및 첨삭, 디지털 북 생성
웨일스페이스		웨일클래스(학급) 웨일온, 여러 플랫폼 연결(클로바, 엔트리 등), 학교 웨일북과 함께 사용
전북특별한클래스		교과보충프로그램을 제공받는 학생들에게 제공해주는 AI 학습 프로그램
모두의 한국어		웹기반 자신의 한국어 수준에 맞게 학습 가능, 자신의 언어로 바꿔 이해하는 기능 추가
리드포스쿨		AI 시선추적기술로 문해력을 진단하고, 데이터를 기반으로 맞춤형 문해력 훈련 제공
패드렛	Padlet	다양한 학습자료, 학습 결과물, 학습자 댓글 등을 게시할 수 있는 플랫폼
구글	Google	방대한 검색 엔진, 지도, 드라이브(스프레드시트, 폼) 공유로 학습 결과 누적
캔바	Canva	다양한 템플릿을 활용하여 PPT, 배너, 카드뉴스 등을 만들 수 있는 디자인 플랫폼

3) **야호! 문해력·글쓰기 향상 모형에서 ‘개념 어휘 글쓰기 확장’ 단계 프로젝트 수업 예시**
 개념 어휘 글쓰기 확장 단계에서 교육연극과 연계한 글쓰기 확장 수업 예시는 아래와 같다. 여기서는 국어, 사회, 창의적 체험활동을 융합하여 프로젝트 수업으로 구성하였다.

〈표 V-7〉 개념 어휘 글쓰기 확장 단계 교육연극 수업 예시

주제	“모두의 마을, 특별한 하루” 교육연극 프로젝트 수업
관련 교과 및 성취기준	<ul style="list-style-type: none"> ■ 3학년 국어(12차시): 9단원, 인물의 말과 행동을 실감 나게 표현하기 <ul style="list-style-type: none"> - 듣기 말하기: [4국01-04], 읽기: [4국02-05], 쓰기: [4국03-02], 문학: [4국05-05] ■ 3학년 사회(4차시): 2단원, 옛날과 오늘날의 세시 풍속 알아보기 <ul style="list-style-type: none"> - [4사04-01] 옛날 풍속에 대해 알아보고, 오늘날과 비교하여 변화상을 파악한다. ■ 3학년 창의적 체험활동(4차시): 다문화 이해교육(다문화 감수성), 진로교육
운영 원리	1. 교과별 학습 어휘 자료와 연계하여 문해력·글쓰기 지도와 함께 이루어지도록 구성 2. 학생들이 직접 상황에 대한 대사를 쓰고 AI 수정 첨삭 지도를 통해 글쓰기 능력을 향상 시키도록 함.
지역 연계	<ul style="list-style-type: none"> ■ 지역자원 중 연극 강사 초빙 및 연극 관련 교직원 연수, 학생 지도 ■ 성내 페스티벌 공연 시 지역 홍보, 디지털책 ‘야호! 운산골 메아리’ 공유 및 군청/교육지원청 소개

차 시	활동 내용	자작자작(AI) 활용	국어 영역 요소	학습 어휘	가정 및 학부모 연계	추가 에듀테크	교과 야호
1	새로운 이웃을 만나다 -다문화 가족과 마을 주민 이 서로를 소개하는 장면	-자기소개 대사 작성 -AI 추천 글을 보 며 수정	쓰기: 간결하게 자기소개 쓰기	이름, 특징, 가족	가정에서 합 계 자기소개 내용 작성	패드렛(자 기소개 내 용 공유)	국어, 창체 Y, A
2	마을 탐험 -마을의 다양한 장소를 다니며 소개하는 장면	-장소 관련 어휘 대 사 작성, AI의 문 장 수정 제안 활용	읽기: 설명을 읽 고 이해 쓰기: 장소 설명하 는 문장 작성	시장, 학교, 경로, 위치	지도에 나 타나지 않 은 마을 장 소 찾기	구글 지 도(마 을 탐험)	사회 Y
3	말이 통하지 않아도 -언어와 문화의 차이 로 인한 오해를 해결 하는 장면	-감정 표현의 대사 작성 -AI의 피드백 반영	말하기: 감정을 나타내는 표현 쓰기: 감정 문장 작성	혼란, 공감, 배려	유튜브 콘 텐츠로 가 족이 함께 표현 연습	캔바(감정 표현 어휘 카드 만들 기)	창체 Y, HO
6	우리의 문화를 소개합니다 -다문화 가족이 각자의 문화를 소개하는 장면	-문화 설명 대사 작성 및 수정 -디지털책 제작 시작	쓰기: 체계적으로 설명문 쓰기 듣기: 정보를 듣고 핵심 내용 파악	세시풍속, 문화, 전통	자녀와 함께 본국의 전통 문화 설명 자료 만들기	캔바(문화 카드제작)	국어, 사회 Y, A
20	최종 연극 발표	-디지털책 완성 및 공유	말하기: 내용 전달 과 감정 표현 읽기: 작품을 읽 고 내용 이해	성취, 공연, 관객	자녀의 발 표를 함께 관람	패드렛(학 습이력 및 결과 탑재)	국어, 사회, 창체 Y, A, HO

4) 성내초 배움노트 ‘성냥노트’ 제작 및 활용

아침 10분 독서, AI 코스웨어(리드포스쿨, 자작자작 등), 초 등 어휘사전 1600, 기타 교과학습 등의 상황에서 배우는 어휘와 개념어들을 스스로 정리하고 학습을 성찰할 수 있는 ‘성냥노트’를 제작하고 활용하도록 한다. 성냥에서 ‘성’은 성내초에서 성장하고 성취한다는 뜻과 함께 성냥의 특징인 불꽃이 점차 커진다는 의미로, 작은 배움들이 불꽃이 커지듯 성장한다는 뜻을 가지고 있다.

〈그림 V-6〉 성냥노트 예시

2022 개정 교육과정에서 강조되는 개념기반 탐구학습과 연관 지어 핵심 어휘나 핵심 문장을 파악하고 이를 자신이 직접 한 문장으로 정리해보는 활동을 꾸준히 전개해나가도록 한다.

5) 이주배경학생 및 학부모 한국어 능력 신장

가) 진단검사 후 느린 학습자 대상(학생) 한국어 능력 신장 방안

진단검사를 바탕으로 학교 내 ‘야호 프로그램 지원 협의체’에서 느린 학습자를 선정하고 정규수업 외 시간을 활용한 지원방안을 마련한다. 교과별 기초학력부진의 경우 추후 에듀테크(AI 코스웨어) 활용 맞춤형 피드백을 제공한다.

〈표 V-8〉 정규수업 외 한국어 교육 프로그램

항목	내용	연계
교과보충프로그램	정규수업 시간 후 담임교사 또는 전담교사가 한글 지도	도교육청
늘봄 한국어 교실	늘봄에 학생들의 수준을 고려하여 초급, 중급반으로 나누어 운영하며 주기적으로 진단 평가를 실시하여 조정	지역 연계 (늘봄 강사)
찾아가는 한국어 교실 프로그램	한국어로 의사소통이 어려운 경우, 주당 4-5시간 지원 한국어로 의사소통 가능하나 학습 한국어지원이 필요한 경우, 주당 4시간 이하 지원	도교육청 (다꿈센터)
이주배경자녀 한국어 교육	한국어교육 기초심화과정, 사회통합프로그램 한국어교육	지역 연계 (가족센터)

나) 한국어 교육이 필요한 학부모를 위한 프로그램 제안

스스로 한국어 학습이 가능한 웹사이트 및 고창군 가족센터와 연계하여 한국어 교육이 필요한 학부모를 위한 프로그램을 아래와 같이 안내한다.

〈표 V-9〉 학부모를 위한 한국어 교육 프로그램

항목	내용	연계
웰리미 한글 도구로 한글 배우기	사이트에서 제공하는 학습 프로그램과 ‘반달이와 떠나는 한글 여행’ 교재를 함께 사용하여 단계별로 학습	웰리미 사이트
결혼이민자 역량 강화 지원	한국어교육 기초심화과정, 사회통합프로그램 한국어교육	지역 연계 (가족센터)
공동육아 나눔터	자녀 돌봄으로 한국어 교육을 받기 어려운 부모를 위해 돌봄 제공(돌봄 품앗이), 이주배경부모의 교육 시간 확보	지역 연계 (가족센터)
다문화 방문교육서비스	직접 강사가 집으로 방문하여 자녀 양육지원을 위한 부모 교육, 가족상담 및 정서 지원	지역 연계 (가족센터)

6) 도교육청 초등어휘사전 1600 활용 및 학부모를 위한 학교생활 길라잡이 개발

야호! 문해력·글쓰기 향상 모형에서 활용할 수 있는 초등어휘사전 1600에 대한 내용과 이주배경학부모를 위한 학교생활 길라잡이 개발과 관련된 과정을 아래와 같이 표로 제시하였다.

<표 V-10> 초등어휘사전 1600 활용 및 학교생활 길라잡이 개발 과정

구분	내용
목적	<ul style="list-style-type: none"> 이주배경학생의 실제 교과 학습에 대한 학습 어휘능력 신장 학교 용어에 익숙하지 않은 학부모를 위해 학교생활 길라잡이 개발
방법	<ul style="list-style-type: none"> 전북특별자치도교육청에서 어휘력 향상을 위해 ‘초등어휘사전 1600’ 발간 예정(2025. 4월 중)으로 이를 본교 수업에 활용 및 재구성 학교 현장에서 자주 쓰는 행사명이나 단어들을 학사 달력과 연계하여 학교생활 길라잡이를 개발 후 학부모에게 보급



초등어휘사전 1600 살펴보기, 학교에서 자주 쓰는 단어 선정 및 해설, 이중언어강사 도움 및 접수

초등 어휘사전 1600	<ul style="list-style-type: none"> 국어, 사회, 수학, 과학 교과서 중심 학습 도구어 및 한자 어휘, 색인, 한자의 훈과 음, 한자 쓰기, 어휘 뜻, 어휘가 사용된 교과서 문장, 짧은 글쓰기, 중간 놀이, 스스로 평가하기 등 	학교생활 길라잡이	
		학교 용어 설명	교육과정 설명회, 공개수업, 체험학습, 행정실 등
		학교 일정 안내	수업 시정표, 출석 관련 사항, 학년별 교과목 소개 등



※ 어휘나 단어의 해설을 쓸 때 오히려 더 어려운 단어로 설명할 수 있으므로, 해설 시 **이중언어강사의 도움 및 접수**를 받아 이주배경학생 및 학부모가 이해할 수 있는 적절한 표현(현지언어)으로 바꾸어 교과서 어휘 이해력을 높임.



‘초등어휘사전 1600’ 활용 및 학교생활 길라잡이 제작

1	비유 比 喻	비 喻	비 喻	비 喻		
<p>(뜻) 어떤 것을 효과적으로 설명하기 위해 그것과 비슷한 다른 것에 빗대어 설명하는 일. 또는 그런 설명 방법. <small>(출처: 한자어기초사전)</small></p> <p>“뿔뿔이가 사방으로 날리는 모양”을 ‘봄날 꽃잎’으로 표현한 것처럼 어떤 현상이나 사물을 비슷한 현상이나 사물에 빗대어 표현하는 것을 비유하는 표현이라고 해요.</p> <p><small>(출처: 국어 6-1 34쪽) (소리내어 읽기 1, 2, 3)</small></p> <p>(짧은 글쓰기) 위의 단어를 사용하여 짧은 글을 써보세요.</p>						



※ **에듀테크** 도구: 웨일스페이스  및 캔바  활용

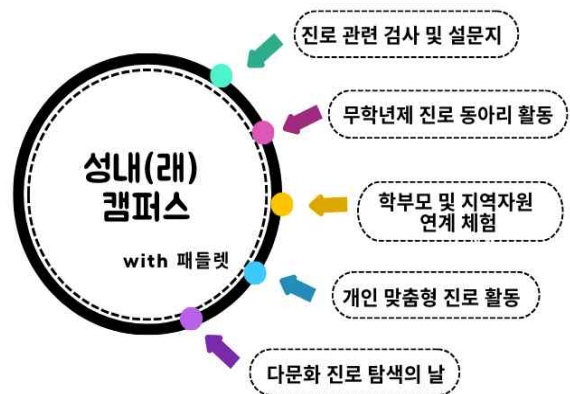
- ‘초등어휘사전 1600’은 학교로 보급 예정, 학교생활 길라잡이는 캔바로 제작

나. 학교-가정-지역사회 협력을 통한 진로역량 강화(Aspiring dreams)

본 연구에서는 소규모 농촌학교인 본교의 실정을 활용하여 개인별 맞춤형 진로 체험 기회를 제공한다. 이에 따라 학생들이 자신만의 미래 캠퍼스 공간에 자신의 꿈과 관련된 여러 활동과 체험, 조사 내용을 누적하면서 자기 주도적으로 미래를 개척할 수 있도록 돕는다. 이를 위해 먼저 자신에 대한 이해와 건강한 자기 존중감을 형성 하도록 돕고, 다양한 진로 탐색 활동이 함께 이루어지도록 과정을 구성하였다.

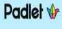
1) 개인별 맞춤형 성내(래, 來) 캠퍼스 열기

에듀테크를 활용하여 자신의 진로 가상공간을 만들어 그 공간에 1년 동안 꿈과 관련된 기록들을 누적하도록 한다. 이 공간을 성내초와 미래를 뜻하는 다가올 래(來) 한자를 같이 써서 성내(래) 캠퍼스라 부르며, 학생 개인별로 미래를 준비하는 나만의 진로 공간으로서 역할을 하도록 한다.



〈그림 V-8〉 성내(래, 來) 캠퍼스 구성

〈표 V-11〉 개인별 맞춤형 성내(래, 來) 캠퍼스 운영

활용 도구	내용	연계
진로 관련 기초 검사	<ul style="list-style-type: none"> 진로흥미탐색, 진로개발역량검사 -내가 좋아하는 것, 잘하는 것, 새롭게 발견한 모습 인식하기 -올바른 자기 이해를 바탕으로 자신의 진로 준비에 도움 	주니어 커리어넷
자체 진로 설문지	<ul style="list-style-type: none"> 자신이 되고 싶거나 이루고 싶은 꿈은 무엇인지 쓰기 	창의적 체험활동(진로)
패들렛 	<ul style="list-style-type: none"> 개인별 성내(래) 캠퍼스가 있는 가상공간 열기 - 자신의 미래를 에듀테크 도구를 활용하여 그리기 - 자신이 꿈꾸는 삶에 대해 글쓰기하고 탑재하기 - 다양한 맞춤형 진로 체험 시 소감 쓰고 사진 및 동영상 탑재 - 자신이 관심있는 진로 분야에 대해 조사하고 보고서 만들기 - 1년 동안의 진로 관련 기록들을 누적하고 함께 나누기 	에듀테크
학생 맞춤형 진로 활동 및 체험	<ul style="list-style-type: none"> 18명 학생의 진로 검사 및 설문지 결과를 통해 희망 진로를 그룹화 및 영역화하여 해당 진로와 관련 있는 맞춤형 활동 및 체험 제공 	지역, 학부모 연계

2) 교내 자기 이해 및 존중감 형성 프로그램 운영

교내 자기 이해 및 존중감 형성을 돕는 프로그램의 운영 목록을 아래 표로 제시하였다.

〈표 V-12〉 자기 이해 및 존중감 형성 프로그램

항목	내용	연계
교내 문화예술교육, 늘봄 학교	· 학교예술지원사업 공예 활동 및 다양한 늘봄 과목(피아노, 합창, 로봇과학, 미술 등)을 통해 자신의 적성 발견하기	지역 연계 (학교예술지원사업)
무학년제 진로 동아리 활동	· 자신이 잘하고 관심 있는 분야의 동아리를 직접 조직하고 부원들과 스스로 계획하여 활동함으로써 진로 역량 개발	창의적 체험활동
다문화 진로 탐색의 날 운영	· 외부 초청 교육 또는 교외에 있는 직업 체험 센터에 방문하여 평소 자주 접해보지 못했던 다양한 직업 체험(조향사, 특수메이크업, 실내디자인 등)	교육부 ‘꿈길’
1:1 맞춤형 선배 멘토링	· 선배 이주배경학생이나 대학생들과 정기적인 1:1 멘토링으로 새로운 나를 찾아보기	지역 연계(대학), 한국장학재단

3) 학부모 및 지역자원 활용한 다양한 직업 체험 활동

학부모와 지역자원을 활용한 진로 체험 활동을 정리하여 아래와 같이 제시하였다.

〈표 V-13〉 학부모 및 지역자원을 활용한 다양한 직업 체험 활동

항목	내용	연계
학부모 교육 기부	· 농업, 약사, 이중언어강사 등 다양한 직종을 가진 교내 학부모들이 학생들을 위한 재능 기부 및 해당 분야 진로 멘토 활동	가정 및 지역 연계
동요 작사가 프로젝트	· 도내 동요 작사가로 함께 활동하는 교원을 강사로 초빙하여 동요 작사가가 되는 방법 소개 및 직접 동요 작사를 해보는 활동	지역 연계
저자와의 만남	· 우리 지역에서 그림책, 또는 다문화 관련 서적을 출판한 저자와의 만남(독서 관련 직업 체험)	지역 연계
목공 체험	· 우리 지역 목공체험장을 방문하여 실습 및 직업 체험	지역 연계
농생명 캠프	· 김제 농생명센터에 방문하여 생태환경, 농업, 식물 관련 체험	지역 연계
미래창작공방	· 초등학교 고학년 대상 발명·메이커 교육(고창발명교육센터)	지역 연계
원어민 화상강의	· 개별 접속형 화상 수업으로 영어 능력 신장(도교육청)	지역 연계

4) 이주배경학부모 연수 및 상담 지원을 통한 진로 역량 강화

자녀의 진로교육에 대한 학부모의 역량 강화를 위해 아래와 같은 프로그램을 계획하였다.

〈표 V-14〉 이주배경학부모를 위한 연수 및 상담지원 내용

항목	내용	연계
학부모 상담 및 지원	· 자녀와 함께, 또는 자녀에 대한 진로 관련 내용을 함께 상담하고 가정에서 할 수 있는 진로 교육의 내용 연수	가정 및 지역 연계(전문 상담사)
드림레터 발송	· 이주배경학부모의 자녀 진로 지도를 위해 학교급별 4개 언어로 제작된 학부모용 진로소식지 ‘드림레터’ 발송	진로정보망 커리어넷
이중언어교육	· 가족센터로부터 강사를 초빙하여 이주배경학부모를 대상으로 이중언어교육 실시(학교 내 또는 주말에는 센터에서 교육) · 차후 이중언어 강사로 활동하며, 본교 학부모 진로 멘토로 활동	지역 연계 (가족센터)

다. 다문화 및 예체능교육을 통한 사회정서역량 함양(Harmony&Overcome)

문해력 및 기초학력, 진로역량 강화와 함께 이주배경학생의 교육력 제고를 위해서는 타인을 존중하고 배려하는 다문화 감수성을 포함한 인성을 갖추는 것이 무엇보다 중요하다. 예체능교육을 포함한 다양한 다문화 체험 교육, 건강한 생활을 위한 상담 및 정서 지원을 통해 사회정서역량을 함양하도록 한다.



〈그림 V-9〉 사회정서역량

사회정서역량은 학생이 행복한 삶을 영위하며 다른 사람과 원만하게 지내고 책임 있는 공동체 구성원으로서 살아가는 데 필요한 역량으로 자기인식(Self-awareness), 자기관리(Self-management), 사회적 인식(Social awareness), 관계 기술(Relationship skills), 책임 있는 의사결정(Responsible decision-making)의 영역으로 구성된다.

1) 건강한 몸 지키기 프로젝트

현재 본교 이주배경학생들의 비만도를 측정한 결과 전체 이주배경학생 기준 약 60%가 비만(경도비만 및 고도비만)으로 분류되었다. 여기에는 기본적인 움직임 부족, 잘못된 식습관, 영양 관련한 이주배경학부모의 관심 부재 등의 다양한 요인이 있는데, 이를 개선하기 위해 다음과 같은 활동을 계획하였다.

〈표 V-15〉 건강한 몸 지키기 프로젝트

항목	내용			연계
교육과정 재구성 (실과 예시)	학년	단원	학습 주제 및 내용	교과 연계
	6	간단한 음식 만들기	여러 나라에서 먹는 간식 만들어보기	
		건강한 식생활의 실천	‘밥’을 주제로 밥을 이용한 음식들을 알아보고 만들어보기	
	»건강한 식생활을 실천하기 위하여 내가 해야 지켜야 행동 알기			
아신나 프로그램	· 아침운동 신명나게!(아신나)’ 활동 추진, 오전 8시 30분~9시까지 학교 운동장 및 뒷산 걷기 활동으로 학생들의 체력 증진 및 교우 관계 향상			도교육청 지원사업
학교스포츠클럽	· 라온제나 플로깅부와 구기체육부를 중간놀이 시간에 운영 - 산책하며 쓰레기를 줍는 활동, 다양한 구기운동을 통한 건강 체력 향상			도교육청 지원사업
고창군 육상대회 출전	· 트랙 및 필드 경기 종목을 정하여 대회를 준비하며 기초체력 향상			교육지원청
학생 및 학부모 교육 및 상담	· 자녀의 현재 식습관을 정확히 파악하고 개선 방향 나누기 · 한국 음식과 다른 나라 대표 음식들의 칼로리 및 적정량에 대해 알아보고, 학생을 위한 건강한 식단 짜기			가정 및 지역자원 연계

2) 예체능교육을 통한 다문화 감수성 함양

도교육청 학교예술교육지원사업 및 늘봄학교와 연계한 공예와 합창 활동, 교육과정 재구성을 통한 다문화 관련 놀이 체육과 미술 활동 등을 통해 학생들의 협력적 의사소통 능력과 예술적 소양, 다문화 감수성을 함양하도록 한다.

〈표 V-16〉 예체능교육을 통한 다문화 감수성 활동

항목	내용			연계
교육과정 재구성 (미술, 체육 예시)	학년	단원	학습 주제 및 내용	교과 연계
	미술(5)	색다른 느낌	다양한 나라의 문화와 관련된 도시 표현하기	
		마음을 움직이는 광고	다문화 관련 공익 광고 포스터 만들기	
	체육(5)	표현	세계 여러 나라의 전통 무용 배우기	
공예 활동	<ul style="list-style-type: none"> · 학교예술교육지원사업 신청으로 ‘공예’ 프로그램 운영 · 다문화 관련 작품 제작 및 진로 활동으로도 활용 			도교육청 지원사업
합창	<ul style="list-style-type: none"> · 늘봄 학교 프로그램 및 지역 아동센터 협조 운영 · 동요 부르기를 통한 협력적 의사소통 및 예술적 감수성 함양 			지역 연계
다문화 놀이 체육	<ul style="list-style-type: none"> · 세계 여러나라의 다양한 문화가 담겨 있는 놀이 활동 - 예) 베트남의 전통놀이(나이삼:우리나라 고무줄 놀이, 꺼우: 우리나라 제기차기) 			늘봄학교 연계

3) 이주배경학생에 대한 정서 지원 및 상담 활동

이주배경학생의 특성을 고려한 정서·상담 지원으로 이주배경학생이 현재 가지고 있는 어려움을 극복(Overcome)하고 안정적인 학교 적응을 할 수 있도록 돕는다.

〈표 V-17〉 이주배경학생 정서 지원 및 상담 활동

항목	내용	연계
지역 Wee클래스 및 가족센터 상담	<ul style="list-style-type: none"> · 이주배경학생이 학교생활 중 겪는 어려움을 나누고 해결방안을 모색 · 부정적 감정의 올바른 관리 및 극복으로 정서적 안정 도움 	지역 연계
교육복지 집단 상담 프로그램	<ul style="list-style-type: none"> · 상담 전문가 및 또래 친구들과 집단을 이루어 자신의 모습을 확인하고 문제해결 및 바람직한 행동양식 알기 	지역 연계 (강사)
1:1 학부모 간 매칭	<ul style="list-style-type: none"> · 자녀 교육에 대한 정보를 공유하고 생활 밀착형의 실질적 도움과 관심으로 이주배경가정의 안정적 정착 유도 	학부모 간 연계

3. 연구과제 <3>의 실행

과제 3

「야호」 프로그램 확산 및 일반화

- 가. 야호 프로그램 페스티벌 및 지역사회 연계를 통한 성장
- 나. 야호 프로그램 공유와 수업 사례 나눔을 통한 발전
- 다. 야호 프로그램의 확산을 위한 일반화

가. 야호 프로그램 페스티벌 및 지역사회 연계를 통한 성장

다문화 관련 학교 페스티벌 및 지역 축제 참여로 수업 내용 적용, 다문화 감수성 향상, 가족과의 화합, 지역사회 연결을 통해 함께 성장하는 기회를 마련한다.

〈표 V-18〉 페스티벌 및 지역사회 연계 활동

행사	활동	세부내용	대상	연계
야호 축제 주간 (4월 말 ~ 5월 초)	학부모 1일 강사 (교육기부)	· 교내 학부모가 1일 강사가 되어 다문화교육/직업 체험 실시 · 학습 한국어(어휘)를 활용하여 교육 내용 정리하기	본교 학생 및 학부모	Y, HO 학부모 연계
	라운제나 운동회	· 지역 축제의 일환으로 본교 강당에서 한마음 체육대회 개최 · 가족과 함께하는 운동회로 가족 관계 개선 및 체력 증진 · 주변 지역에 홍보 활동 및 지역주민 중 참여 희망자 초청	본교 학생 및 교직원, 학부모, 지역주민	HO 학부모, 지역 연계
	꼬마 농부 체험	· 우리 고장 산업과 관련된 직업 탐색하고 체험하기 · 사회, 과학 시간에 배운 학습 한국어(어휘)로 체험 내용 표현하기 · 친구들과 함께 협동하여 자연 속에서 미션 해결하기	본교 학생 및 교직원	Y, A, HO 지역 연계
본교 학습 발표회(페스티벌) / 고정교육 가족 예술제 참여 (11월초)	교육연극 발표	· 다문화 요소가 포함된 연극으로 스토리를 구성 · 연극 대사와 지문을 활용하면서 한국어 활용 능력 향상	본교 학생 및 교원, 학부모, 지역주민	Y,A,HO 학교자율시간
	동요 작사/곡 발표	· 작사 캠프를 통해 글쓰기 능력 신장 및 자신만의 동요 작사 작품 만들기 · 생성형 AI를 활용하여 자신의 작사에 곡 붙여 발표하기		Y,A,HO 지역 연계
	학생 합창	· 늘봄 프로그램 및 지역아동센터와 연계하여 학생 합창단 운영을 통해 예술적 감수성 신장		A, HO 지역 연계
	다문화 작품 전시	· 도교육청 지원 ‘공예’ 프로그램을 통해 개인별 및 협동 작품 제작 · 다문화 작품 전시 및 감상 활동으로 다문화 감수성 함양		A, HO 학부모, 지역연계

나. 야호 프로그램 공유와 수업 사례 나눔을 통한 발전

실증 수업을 통한 수업 사례 나눔을 통해 야호 프로그램을 공유하고 이주배경학생에 대한 효과적인 지도 방안들을 추가로 수렴하여 프로그램을 수정·보완하도록 한다.

〈표 V-19〉 연구학교 실증수업 공개 계획

순	일시	과목	주제	장소
1	2025. 5. 12.	사회	우리나라 기후의 특징 알아보기	5-1교실
2	2025. 6. 16.	수학	네 자리수 읽고 쓰기	푸른반
3	2025. 6. 16.	국어	올바른 우리말 사용을 주제로 글쓰기	6-1교실
4	2025. 7. 17.	국어	책을 읽고 독서감상문 쓰기	4-1교실
5	2025. 9. 18.	사회	시대마다 다른 삶의 모습	3-1교실
6	2025. 10. 2.	국어	시를 읽고 생각이나 느낌 나누기	2-1교실
7	2025. 10. 16.	체육	운동 체력 기르기	강당

다. 야호 프로그램 확산을 위한 일반화

<표 V-20> 일반화를 위한 행사 내용

구분	세부내용	대상
야호! 운산골 메아리 출간	■야호 프로그램을 적용한 활동을 통해 만든 디지털책 ‘야호! 운산골 메아리’의 종이책 출간 및 전시(군청/지역교육청)	전체
동요 작사 및 AI 작곡	■작사 캠프 및 국어, 음악 교과 시간을 활용하여 나만의 동요 작사 작품을 완성하고 생성형 AI를 통해 작곡 발표하기(음원/유튜브)	전체
나의 학습 ‘성냥노트’	■수업 시간에 배우고 익힌 학습 어휘 및 나만의 문장으로 정리하는 활동을 담은 ‘성냥노트’ 기록 나눔	도내 학생 및 교직원
고창 에듀테크 수업 한마당 참여	■에듀테크를 활용한 야호 프로그램 수업 장면 재생 및 나눔	관내 학생 및 교직원
학교 홈페이지 게시	■연구학교 계획서, 행사 사진, 관련 서식 및 기타 교육자료 게시	전체
어울림 학교 성과회	■야호 프로그램 소개 및 차년도 공동 교육과정에 적용 논의	어울림학교 교직원
연구학교 운영 보고회	■연구학교 운영 결과 정리 및 발표	외부 교직원

Ⅵ. 연구의 검증 계획

본 연구에 투입한 처치 도구는 본교에서 개발 및 운영한 ‘야호(Y.A.HO.) 프로그램’이며, 이 연구의 효과 검증을 위해 아래와 같은 검증 도구를 활용하고자 한다.

1. 한국어 및 문해력 영역

먼저 전교생을 대상으로 한국어 능력 진단검사와 독서능력검사(GRI)를 실시한다. 한국어 능력 진단검사는 2024년부터 교육부에서 운영하는 모두의 한국어 사이트에서 듣기, 말하기, 읽기, 쓰기 영역별로 주어진 문제를 온라인으로 해결한다. 독서능력검사(GRI)는 문해력 진단용 검사로 한국가이던스가 개발한 초등용 표준화검사이다. 본 검사는 학생의 읽기 수행능력을 사실적 이해, 추론적 이해, 비판적 이해 측면에서 종합적으로 측정한다.

특히, 한국어 능력 진단검사와 독서능력검사에서 낮은 성취를 보인 학생을 대상으로 한국가이던스가 개발한 한국어 읽기·쓰기 진단검사(K-TOLD)를 추가로 실시하도록 한다. 이 검사는 학생 개인별 1:1로 이루어지며 학생의 문식성 및 인지, 언어 능력을 측정하여 읽기, 쓰기 학습장애 혹은 인지적 결손의 유형을 파악하는데 용이하다.

위 검사들을 사전·사후로 실시하고, 대응 표본 t-검정으로 양적 분석한다.

2. 기초·기본학력 영역

2-6학년을 대상으로 전북특별자치도교육청의 기초학력 진단-보정시스템이 제공하는 기초학력 진단검사와 1, 2차 향상도 검사를 통해 학생들의 교과별 성취를 확인하고 향

상된 정도를 비교하도록 한다. 이 검사들을 사전·사후로 실시하고, 대응 표본 t-검정으로 양적 분석한다. 또한 에듀테크 기반 학습 이력(AI 자작자작, 리드포스쿨 등)과 개인별 학습일지인 성냥노트를 통해 학생의 수행 및 변화 과정을 질적으로 분석한다.

3. 진로역량 영역

5-6학년을 대상으로 2023년부터 교육부에서 제공하는 진로개발역량검사를 활용한다. 진로개발역량은 개인이 자신의 진로를 꾸준히 개발하고 관리할 수 있는 능력을 말하며, 본 검사에서는 긍정적 자아개념 형성, 자기특성 이해, 사회성, 일의 의미 이해, 학습 태도 형성, 직업정보 탐색, 도전성, 의사결정 능력, 계획성, 실천성을 측정한다. 이 검사를 사전·사후로 실시하고, 대응 표본 t-검정으로 양적 분석한다.

또한 에듀테크 기반 성래(내) 캠퍼스에서 개인별 진로 관련 누적 기록들을 살펴보면 자기 자신에 대한 이해와 다양한 직업 정보의 탐색, 자기 주도적 진로 활동 사례 등을 질적으로 분석한다.

4. 사회정서역량 영역

3-6학년을 대상으로 2023년부터 한국교육과정평가원이 제공하는 사회정서역량검사를 실시한다. 사회정서역량의 다양한 하위 요인으로 정서인식 및 조절하기, 자기관리하기, 공감하기, 긍정적 관계맺기, 책임 있는 행동하기의 5개 영역을 측정한다. 이 검사를 사전·사후로 실시하고, 대응 표본 t-검정으로 양적 분석한다.

5. 야호 프로그램 전반

야호 프로그램의 전반적인 운영에 대한 만족도와 소감을 알아보기 위해 야호 프로그램 설문지를 전교생, 학부모, 교사 대상으로 배부하고 수합하여 해당 내용들을 질적 분석한다.

위의 검증 도구 및 방법, 실시 시기 등을 정리하면 <표 VI-1>과 같다.

<표 VI-1> 검증 도구 및 방법

검증 영역	대상	검증 도구	시기	검증 방법
한국어 및 문해력	전교생	한국어 능력 진단검사	3월, 11월	양적 분석 (대응표본 t-검정)
	해당 학생	독서능력검사(GRD)-문해력 진단용	3월, 11월	
		한국어 읽기·쓰기 진단검사(K-TOLD)	4월, 11월	
기초·기본 학력	2-6학년	기초학력 진단검사	3월, 11월	질적 분석 (클라우드 및 일지)
		기초학력 1, 2차 향상도 검사	6월(1차), 10월(2차)	
	전교생	에듀테크 기반 학습 이력, 성냥노트	11월	
진로역량	5-6학년	진로개발역량검사	4월, 11월	양적 분석 (대응표본 t-검정)
	전교생	에듀테크 기반 성래(내) 캠퍼스 누적 기록	11월	질적 분석 (클라우드)
사회정서역량	3-6학년	사회정서역량검사	4월, 11월	양적 분석 (대응표본 t-검정)
야호 프로그램 전반	전교생, 학부모, 교사	야호 프로그램 설문지(만족도 및 소감)	11월	질적 분석 (설문지)

VII. 기대 효과

첫째, 「신난다(多) 야호(Y.A.HO.)」 프로그램 운영을 통해 이주배경학생의 문해력, 기초·기본학력, 진로 및 사회정서역량이 향상될 것이다.

둘째, 이주배경 관련 교육과정을 연구하고 적용하는 전문적 학습공동체가 활성화되고, 학부모와 지역사회 자원의 적극적인 연계로 안정적인 통합 지원 체제가 확립될 것이다.

셋째, 프로그램을 적용한 수업 사례를 수업 열기 및 컨설팅을 통해 나누고 확산하여 이주배경학생의 교육력에 대한 후속 연구가 활발히 이루어질 것이다.

<참고문헌>

- 교육부(2023). 이주배경학생 인재양성 지원방안. 사회관계장관회의자료.
- 국가평생교육진흥원(2024a). 이주배경학생 교육지원 강사 학교 업무 도움 자료. 국가평생교육진흥원 중앙다문화교육센터 발간자료.
- 국가평생교육진흥원(2024b). 2024학년도 다문화교육 정책학교 운영 가이드 라인. 국가평생교육진흥원 중앙다문화교육센터 발간자료.
- 금명초등학교(2024). 맞춤형 학력지원 ‘동행’ 모델 개발을 통한 다문화학생 학력신장. 교육부요청 정책연구학교 보고서.
- 김경리, 정영식(2022). 에듀테크 활용 교육의 효과성 분석: 취약계층 학생들을 대상으로. 교육문제연구, 35(4), 169-186.
- 김도기(2020). 일반고등학교의 교육력 제고 정책 분석. 지방교육경영, 23(2), 23-40.
- 김수정(2021). 읽기와 쓰기를 통한 초기 문해력 지도. 초등국어과교육, 28(1), 41-59.
- 동진초등학교. (2024). 에듀테크 기반 다이음 프로그램 개발을 통한 언어역량 강화. 교육부요청 정책연구학교 보고서.
- 백동초등학교(2023). 다문화학생 맞춤형 다품 종합시스템을 통한 다문화학생 기초학력 향상. 교육부요청 정책연구학교 보고서.
- 새만금초등학교(2023). 다문화학생 진로역량 강화를 위한 지역 연계 ‘희망 ON! S·M·G 교육’ 모델 개발. 교육부요청 정책연구학교 보고서.
- 손효익(2023). AI 코스웨어 및 메타버스가 다문화 학생 학업 성취도 및 학습 흥미도에 미치는 영향 연구. 인공지능연구 논문지, 4(3), 24-36.
- 이재호, 구은서(2024). 한글 이해득 초등 저학년 학생을 위한 AI 코스웨어 활용 교육. 창의정보문화연구, 10(4), 243-250.
- 이정희, 김희수(2018). 초등 교사의 중도입국학생 생활지도 경험 연구. 다문화교육연구, 11(3), 219-257.
- 장윤선, 김성준(2024). AI와 에듀테크를 활용한 초등수학 수업의 실제. 미래교육과 융합연구, 1(1), 65-84.

전북특별자치도교육청(2025a). 2025 전북교육계획. 전북교육, 2025-001.
전북특별자치도교육청(2025b). 초등 학력신장 추진 계획.
한국교육개발원(2024). 제2회 교육정책네트워크 교육정책 토론회 자료.
한국교육과정평가원(2023). 초등학생의 사회정서역량 진단도구 활용 매뉴얼.
한국직업능력연구원(2022). 초등학생용 진로개발역량검사 활용 안내서.

[부록 1]

2025학년도 연구학교 운영비 집행계획

(단위 : 원)

연구학교명	성내초등학교			
연구주제	「신난다(多) 야호(Y.A.HO.)」 프로그램 개발 및 운영을 통한 이주배경학생 교육력 향상			
연구기간	2025.3.1. ~ 2027.2.28.			
연구학교운영비 지원액		10,000,000		
날 짜	항 목	세 부 내 역	금액	비고
25.3. ~ 26.2.	AI 코스웨어 및 에듀테크 구입비	500,000원×3회=	1,500,000	
	성내 페스티벌 운영비	800,000원×1회=	800,000	
	학부모와 함께하는 라운제나 운동회 운영비	1,000,000원×1회=	1,000,000	
	작사 캠프 운영비	1,000,000원×1회=	1,000,000	
	학부모 교육 및 동아리 운영비	200,000원×5회=	1,000,000	
	연구 관련 검사비	100,000원×2회=	200,000	
	자료 제작 및 인쇄비	200,000원×4회=	800,000	
	교직원 워크숍 및 협의회비	20,000원×25명×2회=	1,000,000	
	학급 특색 프로그램 운영비	200,000원×6학급=	1,200,000	
	다문화교육 관련 프로그램 운영비	500,000원×1회	500,000	
	진로체험비	250,000원×2회	500,000	
	교내외 환경구성비	500,000원×1회	500,000	
총계			10,000,000	

[부록 2]

연구학교 실증수업 공개 계획

학교명 : 성내초등학교

[illegible]