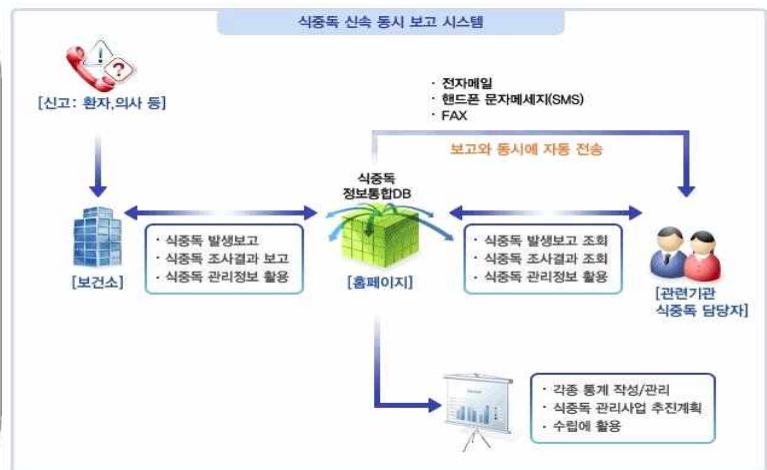


학교급식 식중독 대응 매뉴얼



전 주 서 중 학 교

목 차

I . 근거	1
II . 목적 및 필요성	1
III . 식중독 의심환자 발생 시 업무처리 절차	1
가. 학교 집단 환자 감시체계	1
나. 식중독 의심환자 발생 당일 업무처리 절차	2
다. 식중독 의심환자 발생 익일 이후 업무처리 절차	3
라. 식중독 위생사고 대책반 조직도	4
IV . 식중독 의심 환자 발생 시 단계별 매뉴얼	5

<참고 자료>

1. 식중독 모의훈련 자료(예시)	6
2. 가정통신문(예시)	10

I 근거

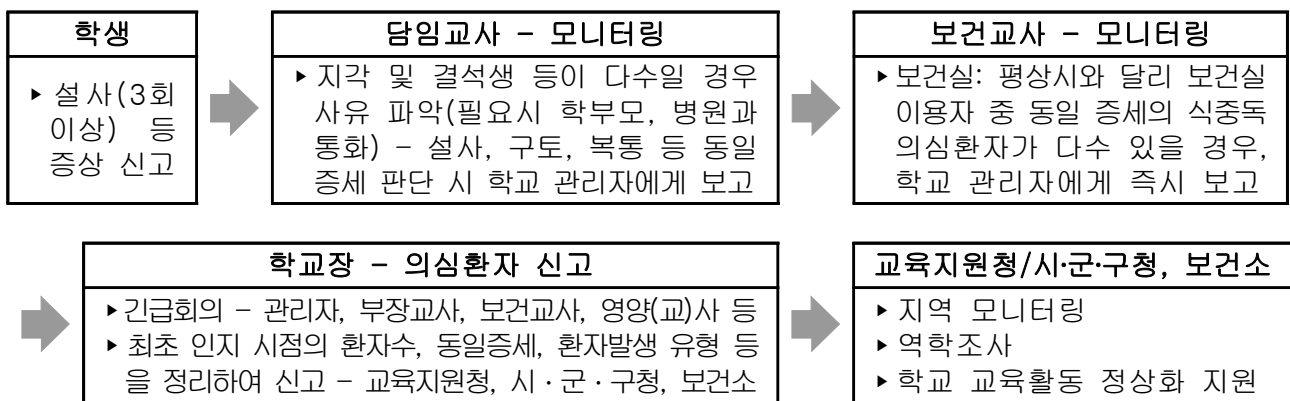
- 학교급식 위생관리 지침서(제5차 개정판, 교육부, 2021.2.)
- 2021 학교급식 기본방향(전북교육 2021-125)

II 목적 및 필요성

- 식중독은 학교급식을 제공받는 다수의 학생들에게 집단으로 나타나므로 평소에 집단 환자 감시체계를 구축·운영할 필요가 있음
- 식중독 대처 절차를 숙지하여 집단발병 조기 감지로 신속히 대응하고, 식중독 사고의 확산을 방지함으로써 정상적인 교육활동을 추진함은 물론 학생 및 학부모 등의 불안심리 해소로 교육신뢰 회복
- 또한, 식중독의 정확한 원인 규명을 통한 사후관리 강화 및 안전한 급식을 위한 개선 자료로 활용

III 식중독 의심환자 발생 시 업무처리 절차

가 학교 집단 환자 감시체계

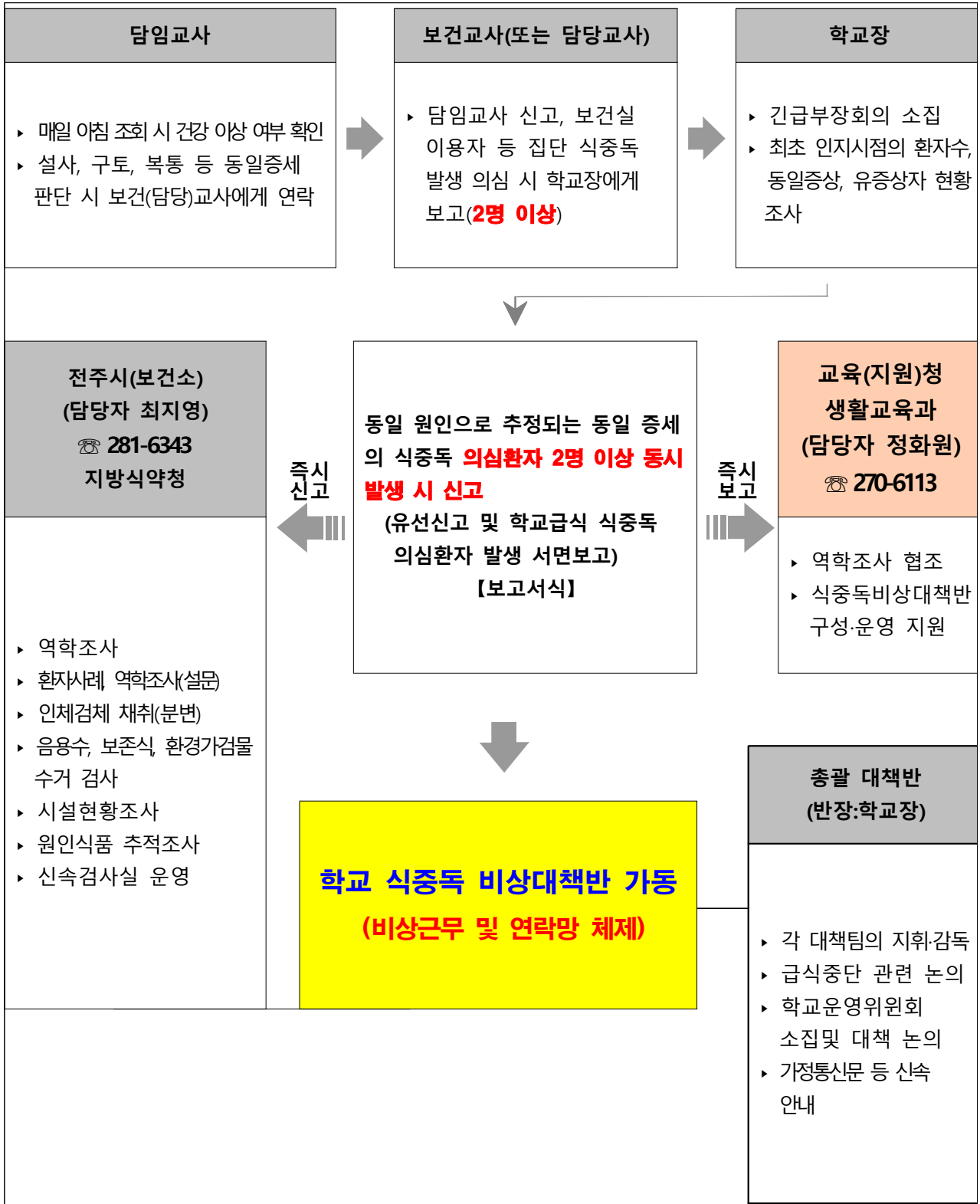


☞ 「집단 식중독 환자 발생 의심」이란?

동일 원인 식품으로 추정되는 동일 증세의 식중독 증상 환자가 **2인 이상 발생 시 집단 식중독 환자 발생으로 의심**

나

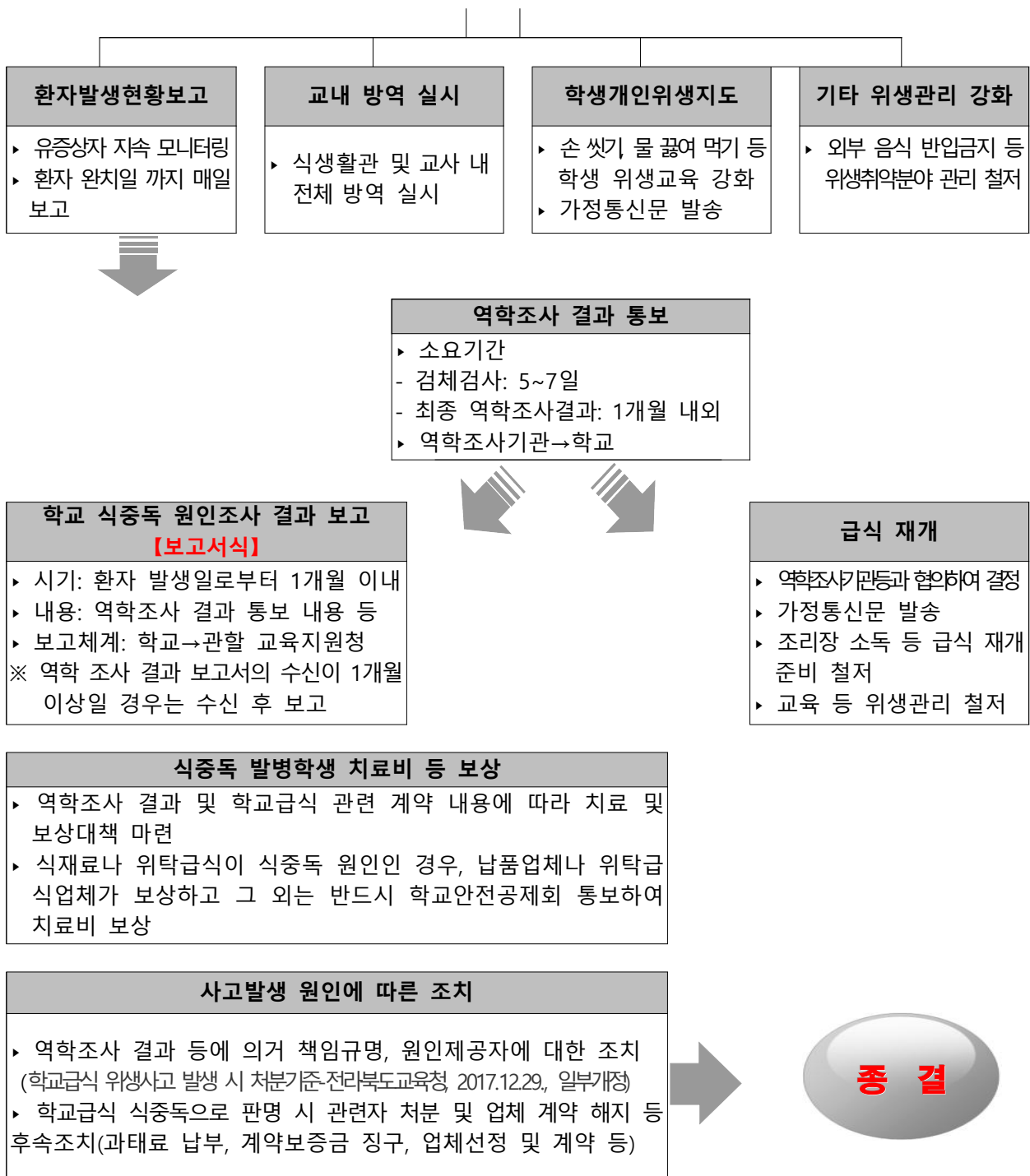
식중독 의심환자 발생 당일 업무처리 절차



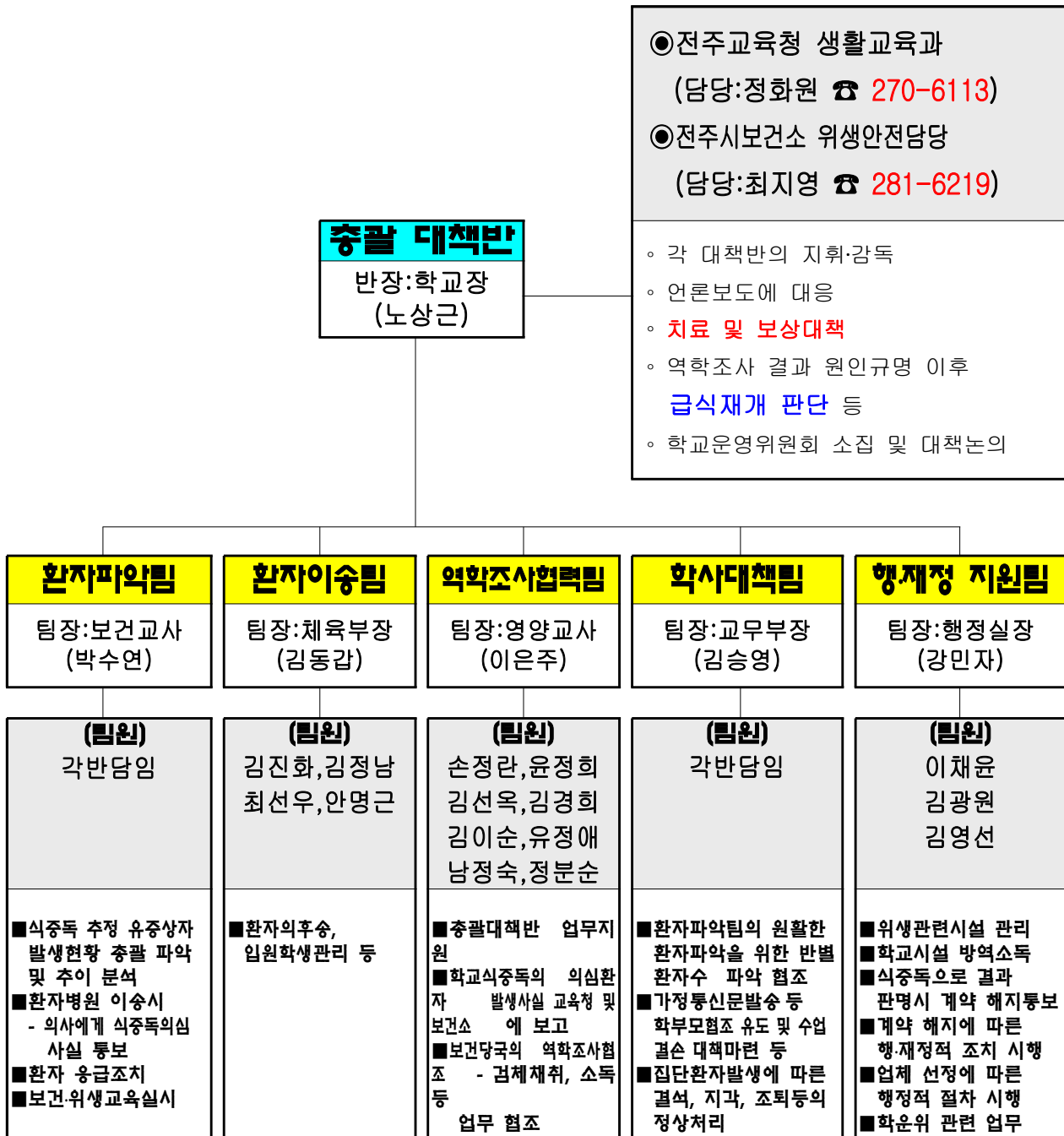
다

식중독 의심환자 발생 **익일 이후** 업무처리 절차

식중독 비상대책반 가동



위생사고대책반 조직도



※ 최초 유선보고(신고)후 교육(지원)청 서면보고

전 주 서 중 학 교

IV

식중독 의심환자 발생시 단계별 메뉴얼

구분	내용	관련 담당
〈1단계〉 발생 인지	<ul style="list-style-type: none"> ○ 보건실 방문 학생 관찰 및 교내 보고 <ul style="list-style-type: none"> -식중독 의심 학생은 인체검체 채취 등을 위하여 원인·역학 조사반 도착 시까지 귀가 보류(관계기관 협의) ※평일 방문 수준의 학생 수 및 증상과 비교 필요 -행정실, 학교장 등에 먼저 (상황)보고 ○ 담임교사를 통한 유증상자 파악(1차 예비조사) <ul style="list-style-type: none"> -병결 학생과 원인 및 유증상자를 파악하되 손들기, 문자발송 (주말) 등 부적절한 방법으로 조사 금지 ※2차 확인조사는 협의체회의 후에 상담조사, 추가 환자 발생 시 관계기관회의 개최 ○ 학교장 주재 대책협의 및 급식 중단 여부 협의 <ul style="list-style-type: none"> -식중독으로 판단될 경우 학교급식 잠정 중단 	<ul style="list-style-type: none"> ○ 학생 → 보건교사 → 학교장 ○ 학교(장) ○ 학교(장)
〈2단계〉 발생 보고	<ul style="list-style-type: none"> ○ 학교 식중독 의심 환자 발생 보고 <ul style="list-style-type: none"> -시·군·구(위생·감염부서), 교육청에 신속하게 보고(유선) -시·군·구 위생부서는 식약처와 시·도에 지체없이 발생 보고 ○ 「식중독 조기 경보 시스템」 현행화 <ul style="list-style-type: none"> -당월 식재료 납품업체 입력 여부 확인 및 필요 서류(식단표, 식재료 납품업체 등)를 원인·역학조사반에 제공 	<ul style="list-style-type: none"> ○ 학교(장) 또는 영양(교)사 → 관계기관 ○ 시·군·구 위생 부서 → 식약처, 시·도
〈3단계〉 원인·역학 조사	<ul style="list-style-type: none"> ○ 식중독 원인·역학조사 협조 <ul style="list-style-type: none"> -보존식 및 환경검체(조리도구, 음용·조리 용수 등) 수거를 위한 준비 -협의체 운영에 따라 필요사항 협력(환자 규모, 증상 파악) -설문조사(환자·대조군조사)는 직접면접법으로 작성. 설문지에 대한 사례 적용 타당성 등 확인 -관계기관에서 이견이 발생하지 않도록 협의체는 3회 이상 소집·운영 	<ul style="list-style-type: none"> ○ 영양(교)사 → 식약처, 식품위생부서 ○ 학교(장) → 감염부서
〈4단계〉 조사 후 조치	<ul style="list-style-type: none"> ○ 급식실 대청소 및 소독 <ul style="list-style-type: none"> -급식 시설·기구 등 대청소 및 살균·소독 시행으로 청결하게 유지·관리 	○ 영양(교)사
〈5단계〉 모니터링	<ul style="list-style-type: none"> ○ 유증상 학생 지속적 모니터링 <ul style="list-style-type: none"> -보건실 방문 학생 위주로 긴밀히 주의·관찰 ○ 식중독 예방 교육 시행 <ul style="list-style-type: none"> -교직원 및 학생 손 씻기 실천 등 식중독 예방 교육 	<ul style="list-style-type: none"> ○ 보건교사 및 교직원 ○ 영양(교)사

1

식중독 모의훈련 자료(예시)

식중독 의심환자 발생 모의훈련(식중독 비상대책반 1차 회의)

일 시	00년 00월 00일 10:00~	장 소	비상대책위원실
안 건	○ 식중독 의심환자 발생		
참석자			
검토사항	<ul style="list-style-type: none"> ○ 담임교사를 통한 설사 등 학생 증상 모니터링 ○ 평일 보건실 방문 학생수 및 증상 등과 비교, 확인 ○ 주요 증상 및 발생 특이사항 확인 ○ 식중독 의심환자로 판단 시 즉시 보고 및 신고 ○ 식중독 비상대책반 가동 		
회의 내용	<p>교감 : 방금 보건교사로부터 20명의 학생이 복통, 구토를 동반한 설사 증세를 보이고 있다는 사항을 전달받았습니다. 집단환자 발생의 특성을 파악하고 사후 대책을 논의하고자 비상대책회의를 개최하게 되었습니다. 보건교사와 0학년 0반 담임선생님께서도 오늘 아침부터 지금까지의 상황을 상세히 말씀해주시기 바랍니다.</p> <p>보건교사 : 현재 0학년 0반 학생들과 다른 학년의 2개반에서 산발적으로 같은 증세를 보이는 학생이 20명 있습니다. 설사를 3회 이상하고 구토·복통을 동반한 증세이며, 현재 6명 정도가 보건실에서 휴식을 취하고 있습니다.</p> <p>0학년 0반 담임교사 : 오늘 아침에 결석생이 4명 있어서 학부모와 확인결과 어젯밤부터 학생이 계속 설사를 하면서 복통을 호소하여 2명은 00병원에서 진료를 받았으며 급성위장관염이라고 병원에서 이야기했다고 했습니다. 2명은 현재 병원에서 치료중인데 장염 또는 식중독을 의심하고 있다고 합니다. 그리고 지각한 3명의 학생들에게 물어보니 설사와 두통, 복통이 있었다고 말했습니다. 2명의 학생은 현재 보건실로 보냈습니다.</p> <p>교무부장 : 오늘이 월요일 오전임을 감안하여 평상시 보건실을 방문하는 환자수와 증상을 비교해 보면 좋을 것 같습니다.</p> <p>보건교사 : 주말을 지내고 보건실을 방문하는 아이들이 다른 요일보다 월요일에 많기는 하지만 오늘처럼 복통과 구토를 동반하면서 설사를 여러 차례 하는 경우는 평상시와 많이 다른 상황입니다.</p> <p>교감 : 0학년 0반 담임선생님 혹시 그 반에 증상이 있는 7명의 학생들이 급식의 다른 음식을 공통적으로 먹은 것은 없는지 파악해보셨나요? 지난주의 경우 우리학교에서는 별도의 현장체험은 없었으니 그 반만 따로 실습을 하거나 간식을 먹은 것은 없는지요?</p> <p>0학년 0반 담임교사 : 네 저희반만 진행된 특별한 활동은 없었습니다. 방과 후에 생일이나 다른 모임이 있었는지도 확인했는데 특이사항은 없었습니다.</p> <p>교무부장 : 0학년 0반을 제외하고 2개 학년의 반에서도 실습이나 간식제공 등 특이사항이 없는지요?</p> <p>담임교사 : 네 없었습니다.</p> <p>교감 : 증상을 보이고 있는 3개 학년의 반을 제외하고 다른 학년과 반은 아직 특이사항이 보고 된 것이 없는지요?</p> <p>보건교사 : 네 말씀드린것처럼 3개 학년 20명의 학생이 증상을 호소하고 있으며, 다른 학년과 반에서는 아직까지는 보고된 바 없습니다.</p>		

교감 : 현재까지 상황을 종합해보면 3개 학년에 분산되어 복통, 구토를 동반한 여러 차례 설사를 하는 환자가 20여명이 발생되고 있고, 지난주 우리학교에서는 현장체험 등 외부 행사가 없었습니다. 또한 외부 간식이 반에 제공된 경우도 없는 것으로 확인되었습니다. 여러 상황을 종합해 볼 때 설사를 3회 이상하고 구토·복통을 동반한 증세를 보이는 학생이 다수이고 0학년 0반뿐만 아니라 다른 학년 2반에서도 유사한 증세를 보이고 있습니다. 원인을 정확히 추정할 수는 없지만 동일 증세의 식중독 의심 증상을 보이는 학생이 다수 있어 식중독 환자발생을 의심해야 할 것 같습니다.

교장 : 네 그렇다면 식중독 의심증세로 보고 발생신고를 해야 할 것 같습니다.

교장 : 보건소와 교육지원청에 긴급히 유선으로 식중독의심환자 발생을 환자과약팀의 000선생님 보고해 주시기 바랍니다. 그리고 원인이 무엇인지 정확히 알 수 없지만 확산 방지를 위해 우선적으로 영양(교)사선생님은 조리를 더 이상 진행하지 말고 중지시켜 주시기 바랍니다. 그리고 학생이 공동으로 먹고 있는 정수기 또한 원인이 될 가능성이 있으니 사용을 중지해주시기 바랍니다.

교무부장 : 정수기 사용이 중지되면 학생들이 당장 물을 먹기 힘들어지는데 어떻게 해야 할까요? 생수 등을 긴급히 구입 할 수 있으면 좋겠습니다.

행정실장 : 지금 바로 주문해서 긴급히 가져올 수 있도록 조치하겠습니다.

교장 : 그럼 지난번 교직원 회의 시 안내되었던 식중독 비상대책반을 가동하도록 하겠습니다. 현재 본인의 임무를 다시 한 번 확인해 주시고 지금까지 정리된 내용을 중심으로 부장선생님들은 다른 학년, 학생들이 동요하지 않도록 주의해 주세요. 설사나 배가 아프다는 학생이 있으면 담임 선생님은 학생의 증상을 한 번 더 확인해주시고 보건실로 보낼 수 있도록 전달해 주시기 바랍니다. 그리고 심각한 증세로 움직이지 못하는 학생이 있거나, 병원 이송이 필요하다고 판단되면 즉시 환자이송팀 가동해서 신속하게 병원으로 이송할 수 있도록 해주시기 바랍니다. 역학조사협력팀장000선생님은 원활한 역학조사 협조를 위해 역학조사 이전에 사전 확인 사항(학생·교직원 현황, 급식인원, 학교도면, 음용수 현황, 식단표 등)을 체크해주시기 바랍니다. 학사대책팀 또한 식중독 의심환자 신고 후 학부모 및 학생에게 공지되어야 할 사항 등을 챙겨주시기 바랍니다.

교감 : 그리고 지금보다 환자가 늘어나거나 역학조사가 실시되면 보건교사와 영양교사는 역학조사 지원을 적극 협조해야 관계로 환자과약팀에서 한분이 보건실에 시간별로 가서서 증가되는 학생수나 현황 기록을 지원해 주시기 바랍니다.

교장 : 현재 환자가 집중발생한 0학년 0반은 물론 다른 학년 반에서도 발생하는 환자가 없는지 선생님들은 다시 한 번 꼼꼼히 살펴보시기 부탁드립니다. 역학조사팀이 올 때까지 학생들을 유심히 관찰하여 주시기 바랍니다. 대책반 모두 신속한 업무과약과 지원이 필요합니다. 처리 시 궁금하거나 판단이 어려운 사안은 꼭 교감선생님이나 저한테 협의하시고 처리하시기 바랍니다.

부장일동 : 네 알겠습니다.

교장 : 임시회의는 이제 마치고 잠시 후 00시에 다시 식중독비상대책반 회의를 다시 개최하도록 하겠습니다. 잠시 후 회의에서는 급식중단에 따른 대체급식 등 학사대책 수립, 언론대응, 혼란 최소화를 위한 학부모 안내 및 긴급운영위원회 소집 등 중요사안을 협의하겠습니다.

※ 회의록은 예시이며, 학교 상황에 맞추어 진행

1

식중독 모의훈련 자료(예시)

식중독 의심환자 발생 모의훈련(식중독 비상대책반 2차 회의)

일 시	00년 00월 00일 00:00~	장 소	비상대책위원실
안 건	○ 식중독 의심환자 발생에 따른 사고 수습 대책		
참석자			
검토 사항	<ul style="list-style-type: none"> ○ 식중독 비상대책반 가동 ○ 방역당국의 역학조사 협조 ○ 대체급식 등 교육과정 사후조치 대책 마련 ○ 혼선 최소화를 학부모 신속 알림 ○ 식중독 발생 서면보고 및 일일환자 보고 		
회의 내용	<p>교감 : 00시의 보건소와 위생팀에서는 학교, 교육지원청과 협의하여 학생 및 교직원을 대상으로 역학조사를 진행하였습니다. 아직 역학조사를 실시하지 못한 학생과 교직원을 대상으로 내일 오전 10시에 추가 역학조사를 진행할 예정이라고 합니다. 오늘처럼 담당 선생님들의 적극적인 협조 당부드립니다. 그럼 본교 식중독 의심환자 발생과 관련하여 비상대책반 회의를 시작하도록 하겠습니다.</p> <p>교무부장 : 학생들은 역학조사 실시 후 급식을 먹지 않고 바로 하교할 예정입니다. 아이들이 “식중독이 크게 일어났다. 원인이 000이더라” 등 학생들이 동요하고 있고 학생의 연락을 받은 학부모님의 문의 전화도 증가하고 있습니다.</p> <p>0학년 담임교사 : 네 저도 같은 문의 전화를 많이 받았습니다. 학부모님 등 문의 전화에 일괄된 자료 제공 및 안내가 필요할 것 같습니다.</p> <p>교장 : 그렇겠군요, 개인의 추측, 의견 등을 자제하고 정확하고 일관된 자료 제공이 중요합니다. 언론은 교감선생님께서 책임지고 해 주셨으면 합니다. 그리고 000학사대책팀장은 학부모님들께 보낼 알림장 및 SNS자료를 마련하여 학부모님께 신속하게 안내하여 주시기 바랍니다.</p> <p>교감 :오늘은 긴급하게 급식을 중단하고 학생들을 하교 시켰지만 집단발병이 수습되어 급식이 재개되기까지는 지금처럼 급식이 중단되는데 대체급식은 어떻게 해야 할까요?</p> <p>교장 : 맞습니다. 급식 중단에 따른 급식 대책반 마련되어야 합니다. 의견 있으시면 말씀해주시기 바랍니다.</p> <p>0학년 부장 : 각자 개별적으로 도시락을 지참하는 것이 좋겠습니다.</p> <p>△학년 부장 : 저는 도시락 지참에 반대합니다. 아직 식중독 발생에 대한 원인이 규명되지 않았기 때문에 학교 자체에서 음식을 섭취한다는 건 또 다른 식중독 사고를 일으킬 수 있습니다. 따라서 당분간은 단축수업을 실시하여 학생들은 4교시 이후 급식없이 하교 하는 것이 가장 안전하다고 봅니다.</p>		

	<p>교감 : 도시락 지참이나 4교시 이후 단축수업 실시로 인해 생활이 어려운 학생이 피해를 보지 않도록 결식대책도 같이 마련되어야 합니다. 그리고 유증상자가 더 늘어나는 상황도 충분히 생각해야 할 것 같습니다.</p> <p>교장 : 여러 상황을 신중히 검토해야 할 것 같습니다. 조금 후 긴급 학운위 회의가 열릴 예정입니다. 학운위 의견을 청취하고 논의하여 학생과 학부모의 혼란이 최소화 될 수 있는 급식대책 및 학사일정 변경 등을 결정해야겠군요.</p> <p>영양(교)사 : 식생활관에 대한 역학조사는 모두 마무리 되어 식생활관 및 교내 방역소독을 실시하였으면 좋겠습니다.</p> <p>교장 : 그렇군요. 학생들이 모두 하교 한 것을 확인 한 후 방역소독이 실시될 수 있도록 행정실에서는 연락을 취해주시기 바랍니다.</p> <p>교무부장 : 식중독으로 학생들이 치료를 받게 되면 치료비 보상 등의 절차는 어떻게 진행이 되는지 궁금합니다.</p> <p>행정실장 : 「학교안전공제회」의 학교급식 위생사고 보상규정을 적용받게 되며 역학조사 결과 외부에 원인이 있다고 판명된 경우 원인제공 업체에 보상을 청구하게 됩니다.</p> <p>교무부장 : 그렇군요. 또한 학교에서는 식중독 발생과 관련하여 교육지원청에 학교급식 식중독 의심환자 발생 서면보고와 매일 2회(오전, 오후) 환자발생 현황을 보고해야 합니다.</p> <p>교장 : 네 맞습니다. 식중독비상대책반 업무 분장에 따라 000선생님은 교육지원청 서면보고 사항과 매일 2회 환자발생현황을 신속하게 보고하여 주시기 바랍니다. 이렇게 신속하게 대처할 수 있도록 여러 가지 방안을 협의하여 주시니 감사합니다. 마지막으로 각 학년에서 협조하여야 할 사항 등이 있으면 말씀하여 주세요.</p> <p>0학년 담임교사 : 아이들이 하교 후에 긴급환자가 발생 할 수 있을 것 같습니다. 학교에서도 혹시 학부모님이 연락 할 수 있으니 대비를 해야 하지 않을까요?</p> <p>교장 : 좋은 생각입니다. 오늘 전 직원은 00시까지 비상근무 체제에 돌입하고 각 학년 필수요원 및 비상대책반 구성원은 긴급 시에도 연락 가능하도록 조치하여 주시기 바랍니다. 그리고 학생들의 개인위생관리에 소홀함이 없도록 개인위생 관리 안내 및 수업 시 예방교육이 실시되었으면 합니다.</p> <p>보건교사 : 네 수업 시 예방교육을 위한 교육자료를 담임선생님께 전해드리도록 하겠습니다.</p> <p>교장 : 그럼 이상으로 대책회의를 마무리하도록 하겠습니다. 긴급 운영위 회의결과 결정된 급식대책 및 학사일정 변경사항 등에 대해서도 학부모님께 바로 전달될 수 있도록 학사대책팀 000팀장님은 같이 회의에 참석하여 주시기 바랍니다. 수고하셨습니다. 각자 임무에 최선을 다해 주시기 바랍니다.</p>
--	--

※ 회의록은 예시이며, 학교 상황에 맞추어 진행

교내 음식물 반입 금지 및 식중독 예방

학부모님 가정에 건강과 행복이 가득하시길 기원합니다.

최근 지구온난화 등으로 인해 계절과 관계없이 식중독이 연중 발생되고 있습니다. 학교와 가정에서는 학생들의 건강한 생활을 위해 함께 지도해야 할 때입니다.

학교에서는 식재료 검수-조리-배식-세척과정에 이르기까지 위해요소 제거를 위하여 부단히 노력하고 있으며, 학부모의 급식모니터 활동을 강화하는 등 학생들의 건강을 위하여 최선을 다하고 있습니다.

가정에서도 아이들의 건강한 생활을 위해 학생들의 개인위생(손씻기) 등에 각별히 주의하여 주시기 바랍니다. 아울러 안전하고 건강한 학생 생활을 위해 아래 사항의 협조를 당부 드리오니, 적극적인 협조 부탁드립니다.

학생들의 건강을 전체적으로 책임져야 하는 학교 입장에서는 학교장의 허가 없이 학부모 임의로 음식(햄버거, 빵류, 아이스크림, 기타 간식 등)을 교내에 반입함을 원칙으로 금지합니다. 반입을 원하시는 학부모님께서서는 사전에 담임선생님에게 연락하여 주시고 학교장의 반입허가가 있는 경우는 위생상태 검사 및 사고발생 시 원인규명을 위하여 보존식으로 1인분(100g 이상)을 -18℃로 144시간냉동 보관해야 하므로 식생활관에 반드시 연락을 해 주시기 바랍니다.

또한 등·하교길에 학생들이 부정불량식품을 사먹지 않도록 지도하여 부정불량식품으로 인한 피해를 입지 않도록 가정에서도 적극적인 지도 부탁드립니다.

20 . . .

○ ○ ○ ○ 학 교 장

급식 중단에 대한 안내

학부모님 가정에 건강과 행복이 가득하시길 기원합니다.

본교 일부 학생들 중에서 설사, 구토, 복통, 발열 등의 식중독 의심 증상으로 인하여 학부모님들께 심려를 끼쳐드려 송구스럽게 생각합니다.

보건소등 보건당국에서는 원인 규명을 위하여 현재 역학조사 중이며, 설사환자 확산 방지를 위해 당분간 학교급식을 중단하기로 결정하였습니다.

학부모님께서서는 다소 불편하시더라도 당분간 개별 도시락 및 음용수를 지참하여 등교시켜 주실 것을 부탁드립니다.

추후 보건당국의 역학조사 결과 재발요인이 없으면 급식이 재개되며, 학교에서는 재발 방지 대책을 수립하여 학생 건강관리에 만전을 기하도록 하겠습니다.

끝으로 학교에서는 상황처리에 역할과 책임을 다할 것이오니, 지금까지와 같이 학교의 조치에 대하여 변함없는 신뢰와 협조 당부드립니다.

< 협 조 사 항 >

- ▶ 개인위생을 위해 음식 섭취 전, 용변 후 비누를 이용한 손 씻기
(1일 8회 30초 손씻기)
- ▶ 중식 도시락 및 음용수(끓인 물) 준비
- ▶ 결석학생 개인학습 지도
- ▶ 하교 후 유증상이 발병된 학생은 담임선생님이나 학교에 연락

20 . .

○ ○ ○ ○ 학 교 장

개인위생 관리에 대한 협조

학부모님 가정에 건강과 행복이 가득하시길 기원합니다.

본교 일부 학생들 중에서 설사, 구토, 복통, 발열 등의 식중독 의심 증상으로 인하여 학부모님의 심려가 크셨을 것으로 생각합니다.

학교에서는 원인규명을 위하여 역학조사 중에 있으며, 이와 관련하여 대책을 수립하여 운영하고 있습니다. 원인이 밝혀질 때까지 시일이 소요된다고 하오니 불편하시더라도 최종결과가 나올 때까지 다음 사항을 협조 부탁드립니다.

● 학교 조치 사항

- ▶ 학생 개인위생 및 학교환경위생관리 강화 : 손씻기 지도, 교내 방역 강화 등
- ▶ 학교급식 중단 및 학교 식수 공급 중단 : ○월 ○일 ~ ○월 ○일
- ▶ 매점에서 식품판매 금지
- ▶ 외부음식 반입 금지
- ▶ 학교 집단 환자 감시체계 운영

● 향후 조치사항

- ▶ 보건당국과 협의하여 재발요인이 없으면 급식 재개
- ▶ 식중독 의심 증상으로 결석하는 학생은 출석 처리

● 가정에서 협조해 주실 사항

- ▶ 개인위생을 위해 음식 섭취 전, 용변 후 비누를 이용한 손 씻기(1일 8회 30초 손씻기)
- ▶ 하교 후 유증상이 발생되어 병원치료를 받은 경우 담임선생님께 전화 연락

20 . .

○ ○ ○ ○ 학 교 장

급식재개 안내

학부모님 가정에 건강과 행복이 가득하시길 기원합니다.

본교 일부 학생들 중에서 설사, 구토, 복통, 발열 등의 식중독 의심 증상으로 인하여 학부모님께 심려를 끼쳐드려 송구스럽게 생각합니다.

식중독 등 집단발병이 수습되고, 보건소 등(역학조사관) 방역당국과 협의하여 식중독 재발요인이 없다고 판단하여 2000년 0월 0일부터 급식이 재개됨을 안내드립니다.

끝으로 학교에서는 재발방지를 위하여 최선의 노력을 다할 것이오니, 지금까지와 같이 학교의 조치에 대하여 변함없는 신뢰와 협조 당부드립니다.

● 학교 조치 사항

- ▶ 식생활관 및 화장실 등 교내 방역 실시
- ▶ 식중독 예방교육 실시
- ▶ 음식 섭취 전, 화장실 이용 후 비누를 이용한 손 씻기 지도

● 가정에서 협조해 주실 사항

- ▶ 개인위생을 위해 음식 섭취 전, 용변 후 비누를 이용한 손 씻기(1일 8회 30초 손씻기)
- ▶ 급식 외의 외부음식 반입 금지

20 . .

○ ○ ○ ○ 학 교 장