



분리배출의 핵심 4가지



비운다

용기 안에 담겨있는 내용물은 깨끗이 비우고 배출합니다.



행군다

재활용품에 묻어있는 이물질, 음식물 등은 닦거나 한 번 행궈서 배출합니다.



분리한다

라벨 등의 다른 재질 부분은 제거하여 배출합니다.



섞지않는다

종류별, 색상별로 구분하여 분리수거함으로 배출합니다.

민원안내

00시청 청소행정과 000-0000~0
0000구 환경위생과 000-0000~0
※ 지자체 실정에 맞게 작성

구분

분리 배출 요령

종이류 종이팩·종이컵



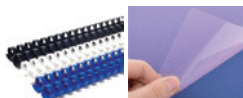
- 물기에 젖지 않도록 하고 반듯하게 펴서 차곡차곡 쌓은 후 묶어서 배출
- 다른 재질류(비닐 등)나 기타 오물이 섞이지 않도록 함



신문

책자·노트

- 다른 재질 부분(플라스틱 표지, 스프링 등)은 가급적 제거하여 배출



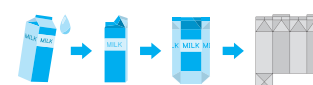
상자류

- 상자에 붙어있는 테이프, 철판, 택배영수증 등 이물질을 제거한 후 배출



종이팩

- 내용물을 비우고 물로 행군 후 배출
- 빨대, 비닐 등 다른 재질 부분은 제거하여 배출
- 일반폐지와 분리하여 배출



종이컵

- 내용물을 비우고 물로 한번 행군 후 배출



금속캔 고철류



- 내용물을 비우고 배출



담배꽂초 등 이물질을 넣지마세요!

- 플라스틱 뚜껑 등 다른 재질 부분은 제거



철캔, 알루미늄캔

부탄가스, 살충제용기

- 구멍을 뚫어 내용물을 비운 후 배출



잠깐! 주의하세요.

※ 통풍이 잘되는 안전한 곳에서 노즐을 눌러 가스를 모두 제거한 뒤 구멍을 뚫어야 합니다.



고철·비철금속

- (지자체별 강조사항 추가) 예시: 이물질이 섞이지 않도록 한 후 봉투에 넣거나 끈으로 묶어서 배출

고철



비철금속



분리배출
어렵지
않아요.



플라스틱용기류

비닐류 필름류 발포합성수지 스티로폼



- 음식물 등 내용물을 깨끗이 비우고, 다른 재질로 된 부분(부착상표 등)은 제거하여 압착하여 배출



부착상표 제거

플라스틱 용기류 (페트병 등)

기타 플라스틱류

- 다른 재질 부분은 제거한 후 배출



제외품목

여러 재질이 섞이고 분리가 어려운 제품 → 쓰레기종량제 봉투

비닐류 (필름류)

- 내용물을 비우고 다른 재질로 된 부분(부착상표 등)을 제거한 후 배출
- 흘날리지 않도록 봉투에 담거나 묶어서 배출
- 음식물 등 이물질이 묻었으면 씻어서 배출하며 이물질 제거가 어려운 경우 쓰레기종량제 봉투로 배출



발포합성수지 (스티로폼)

- TV, 냉장고 등 포장·운반에 사용된 스티로폼은 되도록 제품구입처로 반납
- 농·수·축산물의 포장에 사용된 스티로폼은 내용물을 완전히 비우고 부착상표 등을 제거 (이물질이 묻었다면 씻어서 배출)



구분

분리 배출 요령

유리병류



- 내용물을 깨끗이 비우고, 담배꽂초 등 이물질을 넣지 말고 배출
- 내열식기, 도자기편류 등은 별도로 분리하여 배출

〈유리병류가 아닙니다!〉



가정 경제를 위한 TIP! 빈용기보증금 제도로 환급 받는 법

- ① 유리용기의 제품을 구입한 후, 빈용기보증금 제품을 취급하고 있는 슈퍼, 대형마트 등의 소매점에 반환하면 〈빈용기보증금〉을 다시 돌려받을 수 있음
- ※ 빈용기보증금 상담센터 : 1522-0082

① 환불가능한 빈 병의 유형



- ② 얼마를 돌려받을 수 있나요? ☎ 2016년 7월 1일부터 보증금 환불 거부 신고시 최대 5만원까지 보상해드립니다.

2016년		2017년	
190ml 이상 ~ 400ml 미만 소주, 맥주(소형), 콜라, 사이다 등	40원	190ml 이상 ~ 400ml 미만 소주, 맥주(소형), 콜라, 사이다 등	100원
400ml 이상 ~ 1,000ml 미만 맥주(중·대형) 등	50원	400ml 이상 ~ 1,000ml 미만 맥주(중·대형) 등	130원

음식물류 폐기물

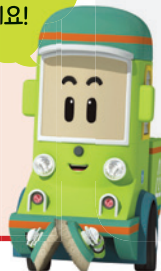
배출요령 ※ 지자체 실정에 맞게 작성

- ① 물기를 꼭 짜서 최대한 수분을 제거한 후 배출
- ② 일회용 비닐봉지, 나무젓가락, 이쑤시개 등 음식물쓰레기 외의 이물질은 제거
- ③ 길이가 긴 채소류와 덩어리가 큰 수박 등은 잘게 썰어 부피를 줄여서 배출
- ④ 배출 요일(예시 : 월~토요일) 및 배출시간(예시 : 일몰 후 문전배출) 준수

음식물류 폐기물이 아닙니다!



수분이 적고
딱딱해서 재활용하기
어려운 부분이에요!



기타

구분

분리 배출 요령

폐가전제품

- 수거기사가 직접 가정을 방문하여 무거운 폐가전제품을 수거해 가는 서비스

사전예약방법

- 카카오톡 ID : 폐가전무상방문수거
- 전화 : 1599-0903
- 인터넷 홈페이지 : <http://www.15990903.or.kr>

대상품목

분류	품목
대형가전	냉장고, 세탁기, 에어컨, TV, 전기오븐렌지 등
세트품목	전축(구형 오디오 세트), PC세트(본체+모니터)
소형가전 (5개 이상)	수량기준 5개 이상 동시 배출 품목 팩시밀리, 전기밥솥, 프린터, 가습기, 선풍기 등 소형가전

- 소형가전 단독 배출은 불가능하며, 5개 이상 또는 대상품목 배출 시 방문 수거
- 단, 폐가구(장롱 등), 전기장판, 악기(피아노 등)는 수거 불가
- 가정배출에 한하며, 영업행위 사업자는 제외
- ※ 가정에서 발생한 대형 폐가전제품은 '무상방문 수거 서비스'로 배출하지 못할 경우 대형폐기물로 배출 가능

대형폐기물

※ 지자체 실정에 맞게 작성

대상품목

- 장롱, 식탁, 싱크대, 침대 목재 및 매트리스, 의자, 장식장, 화장대
- 종량제 봉투에 담기 어려운 기타 대형폐기물

배출요령

- 인터넷 홈페이지나 동 주민센터에 배출신고 후 배출한다.
- 전화 : XXXX-XXXX 인터넷 홈페이지 : <http://www.0000.co.kr>



분리배출 공지사항

- ※ 분리 배출 등과 관련하여 지자체에서 추가 또는 강조하고 싶은 사항을 기입함

의류 및 원단류

- 물기에 젖지 않도록 마대 등에 담거나 묶어서 배출
- 자치단체 또는 정식 인허가 받은 재활용사업자가 비치한 수거함에 배출

폐형광등

- 폐형광등은 유해물질을 포함하고 있으므로 깨지지 않도록 주의하여 폐형광등 전용수거함에 배출
- 깨진 폐형광등은 신문지 등으로 감싸 사람이 찔리거나 베이지 않도록 하여 종량제 봉투에 담아 배출

폐식용유

- 음식물 등 이물질이 섞이지 않게 모아 폐식용유 전용수거함에 배출

폐건전지

- 전지를 제품에서 분리하여 배출
- 주요 거점(동 주민센터·아파트의 폐형광등·폐건전지 일체함 또는 편의점, 아파트 동별 우편함 등)의 전용수거함에 배출