

	<div>가정통신문</div> <div>세계와 소통하는 창의융합형 민주시민 육성</div>	2023년 11월 20일 (월)		<div><div>Member of United Nations United Nations Educational, Scientific and Cultural Organization UNESCO Associated Schools</div></div>
		담당자	보건(유 * *)	
		담당전화	070-7842-0995	
전북 남원시 낙현길 17-14 / http://www.seojin.hs.kr / 063-631-1333(교무실) 063-631-1331(행정실)				
빈대(감염관리) 예방 교육				

학부모님께

최근 해외 빈대 출현에 이어, 국내의 일부 공동시설과 학교에서 빈대가 출현됨에 따라 본교에서는 빈대 방지 사항 홍보와 기숙사 등 공동시설 빈대 예방·방제에 적극 대응하고 있습니다. 빈대 예방법과 방제법을 안내하오니 가정에서도 관심을 기울려 주시고, **가정과 교내 빈대 감염예방을 위해 빈대 예방·방제법을 숙지하여 적극적으로 실천해 주시기 바랍니다.**

1 빈대(Bed Bug)의 생태적 특성

□ 매개 감염병 등 인체 영향

- 현재까지 질병을 매개한 기록은 없으나 **가려움증**을 유발하여 이차적 피부감염 생기기도 함
- 드물게 여러마리에 의해서 동시에 노출시 Anaphylaxis가 일어나서 **고열** 및 **염증반응**을 일으킴
- 흡혈욕구가 강하고, 주로 야간에 흡혈하는 습성으로 **수면방해**

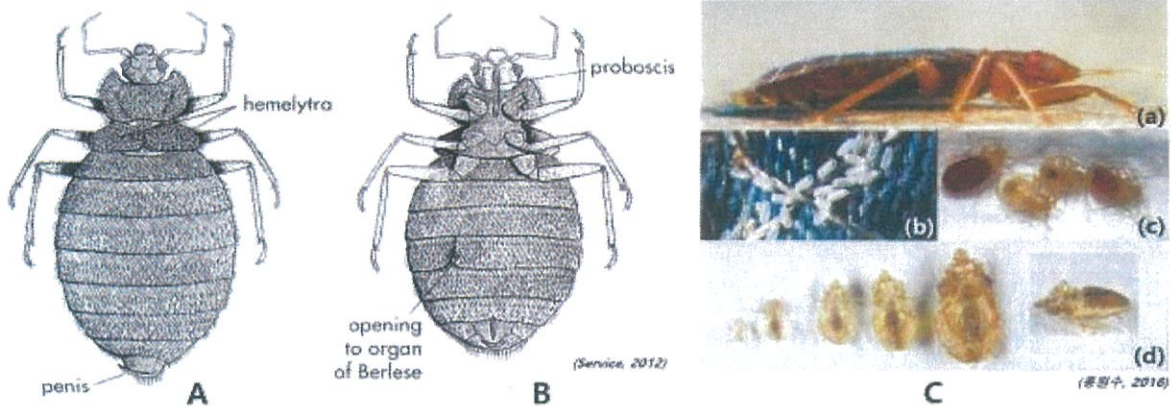


그림 2-1. 빈대의 형태. (A)수컷(등면); (B)암컷(배면). (C)발육단계별 형태. (a)성충; (b)알; (c)1령 약충; (d)단계별 탈피각

2 빈대(Bed Bug) 발견 방법

□ 빈대 발견의 개념

- 빈대는 주로 야간에 수면 중인 사람을 흡혈하기 때문에 침대 등 사람이 잠을 자는 위치와 가까운 곳에 주로 서식

○ 흡혈할 때만 잠시 나타나고 흡혈 후 어두운 곳에 숨음

- * 섬유질, 목재, 종이로 된 틈새에 숨어 있기를 좋아하기 때문에 침대 매트리스나 프레임, 소파, 책장 또는 이불이나 침구류 등에 숨어 있음



<매트리스 이음새에서 발견된 빈대>
(출처: Dini M. Miller, Ph.D., Department of Entomology, Virginia Tech)



<매트리스에서 발견된 빈대>
(<https://news.sky.com/story/bed-bugs-eurostar-on-alert-as-paris-grapples-with-infestation-12977030>)

□ 주간 발견 방법

○ (물린자국) 모기 물린 것과 비슷하나, 주로 옷에 가려지지 않은 팔, 손, 목, 다리 등 노출 부위를 물며, 혈관을 잘 찾지 못해서 2~3곳을 연달아 물어 일렬이나 원형으로 자국이 생김



<빈대에 물린 자국>
(출처: Dini M. Miller, Ph.D., Department of Entomology, Virginia Tech)



<빈대에 물린 자국>
(DOI: <http://dx.doi.org/10.1590/abd1806-4841.20153214>)

○ (직접확인) 빈대를 눈으로 직접 확인- 성충은 적갈색에 납작하며 4~7 mm 정도, 약충은 성충에 비해 더 작고 옅은 색깔임

○ (흔적) 깊이 숨어 있는 빈대를 직접 확인하는 것은 매우 힘들, 빈대의 부산물이나 배설물과 같은 흔적을 찾는 것이 효율적

□ 야간 발견 방법

○ 빈대는 빛을 싫어하므로 방의 불을 켜면 숨어 버림

○ 캄캄한 방에 조용히 들어가 갑자기 손전등을 비추면 어두운 곳으로 숨기 위해 움직이는 빈대를 찾을 수 있음 * 특히 침대 모서리나 매트리스 사이 집중 확인

3 빈대(Bed Bug) 발견 시 방제 방법

□ 빈대 방제는 물리적 방제와 화학적 방제를 병행

- 빈대 확인 후 실시 요령- 오염된 매트리스, 가구 등은 방제 후 재사용 여부 판단
- * 모든 빈대가 제거될 때까지 커버 유지- 오염된 물품 폐기 시, 반드시 방제 후 폐기
- * 방제 없이 폐기 시, 빈대가 새로운 장소로 확산 및 유입될 가능성이 있으므로 주의 필요
 - 방제 후, 정기적으로 서식장소에서 빈대 유무 확인
- 다가구, 숙박업소 등 오염장소 주변으로 동시에 방제 진행

□ 물리적 방제

- 스팀 고열을 빈대가 서식하는 가구 틈과 벽 틈에 분사하여 방제 - 카페트는 살충제 처리 전 스팀 청소- 벽에 맞닿아 있는 카페트(특히, 침대의 머리맡 부분)는 반드시 방제
- 청소기의 흡입력을 이용하여 침대(box spring 내부 필수), 매트리스, 소파, 가구,벽지, 책 등 오염된 모든 장소 주변의 알, 자충, 성충을 포집하여 제거- 전공청소 끝난 후에는 내용물을 진공 봉투에 버림
- 오염 식물(의류, 커튼, 침대커버 등)은 50~60℃ 건조기에 약 30분 이상 처리하여 방제

□ 화학적 방제

- 빈대 서식처 확인 후 살충제(환경부 허가제품) 처리(제외, 매트리스, 침대 라인)
- 서식처 틈새에 피레스로이드계 살충제*를 잔류분무 처리
- * 제품 라벨에 표기된 용법.용량을 사용 권장- 벽 틈(시멘트, 나무)에는 액상수화제나 마이크로캡슐제를 사용하고, - 페인트 바른 시멘트벽이거나 합판인 경우, 잔류분무용 유제를 사용
- 가열 연막 또는 훈증(일명 연막탄)을 이용하여 빈대 방제 자체
 - 빈대에 효과가 적으며, 숨어 있던 빈대가 약제를 피해 다른 곳으로 이동할 수 있음

□ 빈대를 예방하려면

- 숙박업소 방문 즉시, 빈대가 숨어 있는 공간을 확인- 침대 매트리스, 머리판(headboard, 벽에 밀착된 경우 뒷면 확인),카페트, 침구류, 소파, 가구 등 틈새(이음새 포함)
- 빈대가 보이지 않는 경우에도 방 바닥 또는 침대에 짐 보관 지양
- 여행 중 빈대에 경험이 있으면, 여행용품에 대한 철저한 소독이 필요
 - *밀봉하여 장시간 보관하거나, 직물류는 건조기에 처리 등
- 평소 고온의 스팀청소기로 카펫이나 침구류 살균 세탁 후 50도 이상의 고온 건조기에서 30분 이상 돌리거나 햇빛에 말리기
- 빈대 발견 시 전문 방역업체의 도움을 받는 것이 가장 좋음(살충제 내성도 강하고 먹이도 없이 300일까지 생존이 가능해 퇴치가 매우 어려운 편임)

2023. 11. 20.

남 원 서 진 여 자 고 등 학 교 장

