



코로나19 감염예방 관리(8판) 및 신속항원검사 키트 배부 안내

학부모님, 안녕하십니까?

안전한 학교 생활 및 방역 관리를 위해 변경된 **코로나19 감염예방 관리지침(8판)** 주요 변경사항을 안내 드립니다. 아울러 2학기 코로나19 대응관리를 위한 **신속항원검사 키트**를 배부해 드릴 예정이니 배부한 키트는 **가정에서 유증상 발생 시 사용**하시기 바랍니다.

I 신속항원검사도구(키트) 배부

● **배부 내역** : 전교생에게 **1인당 2개 배부(8월26일 배부예정)**

● **활용 방법** : **가정 내에서 유증상 발생 시** 배부된 키트를 활용하여 자체검사 시 사용

※ **검사결과** : 자가진단 앱에 입력합니다.

⇒ '양성'인 경우 등교중지하고 의료기관 · 선별진료소에서 추가 검사합니다.

II 코로나19 감염예방 관리 안내(제8판) 주요 개정내용

주요내용	제7판	제8판
마스크 착용	실내 전체 마스크 착용	* 모든 실내 마스크 의무 착용** , 실외는 착용 의무 해제 ※ 단, 50인 이상 참석하는 실외집회, 50인 이상 관람하는 실외 공연·스포츠 경기는 착용 의무 유지
발열 검사	일일 2회 실시 (등교 시, 점심시간 전)	* 일일 1회 실시 (등교 시)
신속항원검사도구 (키트) 지급	미지급	* 전체 학생 및 교직원에게 2개씩 지급 (증상 발생 시 개인별 검사 실시)

● 그 외 학교 내 감염병 예방을 위한 기본방역체계는 제7판과 동일하게 적용
: 등교 전 자가진단 앱 참여, 일시적 관찰실 설치·운영, 소독·환기, 급식실 및 기숙사 관리, 방역인력 배치, 예방 교육 실시 및 방역수칙 홍보, 외부인 관리, 상황 발생 시 관리 요령(유증상자 발생 시, 확진자 발생 시) 등

** 뇌병변·발달장애인 등 주변의 도움없이 스스로 마스크를 착용하거나 벗기 어려운 사람, 호흡기질환 등 마스크 착용시 호흡이 어렵다는 의학적 소견을 가진 사람은 마스크 착용 의무화 대상에서 제외

III [권고] 개인 방역 6대 수칙 생활방역 세부수칙 안내서(제6-1판)

- ① **코로나19 예방접종** 완료하기
- ② 올바른 **마스크 착용**으로 입과 코 가리기, 실내 음식물 섭취 등 **마스크를 벗는** 시간은 가능한 짧게
- ③ 30초 비누로 **손 씻기**, 기침은 옷소매에
- ④ 1일 3회(회당 10분) 이상 **환기**, 다빈도 접촉부위 1일 1회 이상 주기적 **소독**
- ⑤ **사적 모임**의 규모와 시간은 가능한 **최소화** 하기
- ⑥ **코로나19 증상 발생시** 진료받고 집에 머물며, **다른 사람과 접촉 최소화**

IV 코로나19 감염예방 관리 안내(제8판)

상 황	세부 내용
등교 전 유증상	<ul style="list-style-type: none"> * 등교중지하고 신속하게 검사(자가검사, 의료기관 방문 등) * 검사 결과 '음성'이면 등교(출근) 가능하나, 증상이 지속되거나 심해지면 의료기관 방문 진료·검사 실시(권고)
자가진단 앱 참여	* 등교 전 자가진단 앱 참여(권고)
학교에서 유증상	* 보건용 마스크 착용(KF80 이상) 후 보호자에게 연락 및 진료·검사 안내 (일시적 관찰실 활용)
확진자	<ul style="list-style-type: none"> * 방역당국 지침에 따라 격리기간(7일무) 및 수칙 준수 * 확진되면 ⇒ 자가진단 앱에 『방역기관 통보 내역』 등록 <div style="border: 1px solid black; padding: 5px; margin-top: 10px;"> <p style="text-align: center;"><확진자 방역수칙></p> <p>격리해제 후 3일간 주의 권고 기간으로 KF94마스크 상시 착용, 감염 위험도 높은 시설 이용(방문) 제한, 사적 모임 자제</p> </div>
* 동거인 확진 시	<ul style="list-style-type: none"> * 10일간 수동감시 권고 준수 * 3일 이내 PCR 검사 또는 전문가용 신속항원검사, 6~7일차에 신속항원검사 권고 ※ 검사 후 음성으로 확인될 때까지 자택 대기 권고
소독 및 환기	<ul style="list-style-type: none"> * 다빈도 접촉부위 1일 1회 이상 주기적 소독 * 창문은 상시개방 원칙, 어려운 경우 쉬는 시간마다(10분 이상)



(그림출처:교육부 코로나19 교육자료)

2022. 8. 26.

서 전 주 중 학 교 장 [직인생략]

아래 그림을 보고 사용방법을 숙지 후 따라하십시오.

코로나19 항원 자가검사 간단 사용 설명서

구성품



▶
사용방법
동영상



사용 방법

* 검사 시 장갑을 착용하십시오.

1 용액 뚜껑 벗기기



2 멸균 면봉 개봉



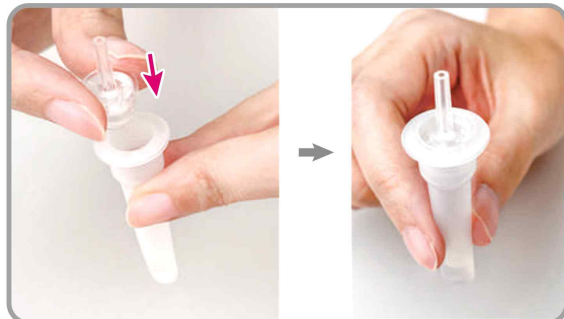
3 검체 채취



4 검체 버퍼 혼합



5 노즐캡 눌러닫기



6 검사용 디바이스에 4방울 떨어뜨리기



2022. 7. 28.



자가격리대상자 생활수칙

코로나19 대응지침 제13판 부록3

☑ 감염 전파 방지를 위해 바깥 외출 금지

- 자가격리 장소에 외부인(함께 살지 않는 가족 포함)의 방문도 금지
※ 특수한 경우(돌봄서비스, 방문간호 등) 관할 보건소(담당공무원)와 연락 후 방문

☑ 독립된 공간에서 혼자 생활하기

- 방문 닫은 채로 창문 열어 자주 환기 시키기 • 식사는 혼자서 하기
• 화장실과 세면대는 단독으로 사용(공동으로 사용 시 락스 등 가정용 소독제로 소독하기)

☑ 진료, 검사, 의약품구매, 생필품구매, 임종 등 필수적 목적의 경우 자가검진키트 검사 음성 확인 후 외출하기

확진자는 병·의원 방문, 의약품 구매·수령, 임종(의료기관 등 임종장소의 관리자를 통한 방역관리가 가능한 경우에 한함) 외의 외출 금지

☑ 시급성이 요구되는 경우 및 자가격리 해제 전 검사 등 외출이 불가피한 경우 자차 등 별도 이동수단 이용(대중교통 이용 불가)

☑ 응급상황*발생 시(112 또는 119에 신고 시) 출동대원에게 코로나19 관련 자가격리 대상자임을 알리기 • 응급상황 예시 : 중증질환 악화, 분만, 사고 · 재해 등

☑ 가족 또는 동거인과 대화 등 접촉하지 않기

☑ 가족 또는 동거인이 있는 경우 자가격리대상자를 포함하여 모두 항상 마스크 착용

(집 안에서 서로 독립된 공간에 있을 시 마스크 미착용 가능)

☑ 개인물품(개인용 수건, 식기류, 휴대전화 등) 사용하기

- 의복 및 침구류 단독세탁 • 식기류 등은 별도로 분리하여 깨끗이 씻기 전에 다른 사람이 사용 금지

☑ 건강 수칙 지키기

- 손씻기, 손소독 등 개인위생 철저히 준수 • 기침이 날 경우 반드시 마스크 착용
• 마스크가 없을 경우 소매로 가려 기침하기, 기침·재채기 후 손씻기·손소독하기

코로나19 임상증상

- **주요 임상** 발열(37.5℃ 이상), 기침, 호흡곤란, 오한, 근육통, 두통, 인후통, 후각·미각소실 또는 폐렴
- **그 외 증상** 피로, 식욕감소, 가래, 소화기증상(오심, 구토, 설사 등), 혼돈, 어지러움, 콧물이나 코막힘, 객혈, 흉통, 결막염, 피부 증상 등

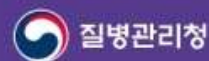
코로나19 임상증상이 발생할 경우
먼저 관할 보건소(담당공무원)와 상의하거나
질병관리청 콜센터 국번없이 1339로 알리기

○ 담당보건소

○ 담당자

○ 긴급연락처

2022. 7. 28.



자가격리대상자 가족 및 동거인 생활수칙

코로나19 대응지침 제13판 부록4

자가격리대상자와 분리된 공간에서 생활하고, 가족 또는 동거인은 최대한 자가격리대상자와 접촉하지 않기

- 특히, 노인, 임산부, 소아, 만성질환, 암 등 면역력이 저하된 가족 또는 동거인은 접촉 피하기
※ 가능한 한 노인, 임산부, 소아, 만성질환, 암 등 면역력이 저하된 가족 등은 따로 생활
- 자가격리 장소에 외부인(함께 살지 않는 가족 포함)의 방문 금지
※ 특수한 경우(돌봄서비스, 방문간호 등) 관할 보건소(담당공무원)와 연락 후 방문

가족 또는 동거자가격리대상자와 동거가족(동거인 포함) 모두 항상 마스크 착용 (집 안에서 서로 독립된 공간에 있을 시 마스크 미착용 가능)

손길이 닿는 곳의 표면*을 자주 소독하고 거주 공간 자주 환기

- 테이블 위, 문손잡이, 조명 스위치, 수도꼭지, 냉장고 문고리, 키보드, 침대 옆 테이블 등

물과 비누 또는 손세정제를 이용하여 손 자주 씻기

자가격리대상자와 생활용품을 구분하여 사용하기 (식기, 물컵, 수건, 침구 등)

- 자가격리대상자의 식기류 등은 별도로 분리하여 다른 사람이 사용하지 않도록 하기

자가격리대상자의 건강상태 주의 깊게 관찰하기

자가격리대상자의 동거가족(동거인 포함)이 많은 사람과 접촉하거나 집단시설* 관련 직종에 종사하는 경우, 감염병 발생 및 전파가능성을 고려하여 자가격리대상자의 격리해제일까지 모임이나 업무 제한 권고

- 집단시설 : 학교, 학원, 어린이집, 유치원, 사회복지시설, 산후조리원, 의료기관 등

응급상황* 발생 시(112 또는 119에 신고 시) 출동대원에게 가족 및 동거인 중 코로나19 관련 자가격리 대상자가 있음을 알리기

- 응급상황 예시 : 중증질환 악화, 분만, 사고·재해 등

코로나19 임상증상

- **주요 임상** 발열(37.5℃ 이상), 기침, 호흡곤란, 오한, 근육통, 두통, 인후통, 후각·미각소실 또는 폐렴
- **그 외 증상** 피로, 식욕감소, 가래, 소화기증상(오심, 구토, 설사 등), 혼돈, 어지러움, 콧물이나 코막힘, 객혈, 흉통, 결막염, 피부 증상 등

자가격리대상자에게 코로나19 임상증상이 발생할 경우
먼저 관할 보건소(담당공무원)와 상의하거나
질병관리청 콜센터 국번없이 1339로 알리기

○ 담당보건소

○ 담당자

○ 긴급연락처

■ 학생용

1. 학생 본인이 코로나19 감염에 의심 되는 임상증상*이 있나요?

* 주요 임상증상 : 발열(37.5℃), 기침, 호흡곤란, 오한, 근육통, 두통, 인후통, 후각·미각손실

※ 단, 학교에서 선별진료소 또는 지정의료기관 검사결과(음성)를 확인 후 등교를 허용한 경우, 또는 선천성질환·만성질환(천식 등)으로 인한 증상인 경우 '아니오'를 선택하세요

☐ 아니요 ☐ 예

→ 현재 귀하의 건강상태는 코로나19 의심증상이 있으므로, 건강한 학교생활을 위해 증상이 호전될 때까지 등교를 중지하여 주시고 지정의료기관 등 방문 후 진료·검사받기 등 안내에 따라 주시기 바랍니다.

2. 학생 본인은 오늘 신속항원검사(자가진단)를 실시했나요?

☐ 검사하지 않음 ☐ 음성 ☐ 양성

→ 검사 결과 '양성'이면 등교를 중지하고, PCR 검사 또는 전문가용 신속항원검사를 받으시기 바랍니다.

3. 학생 본인이 PCR 검사를 받고 그 결과를 기다리고 있나요?

☐ 아니요 ☐ 예

→ 코로나19 유행이 지속되고 있는 상황입니다. 학생 본인의 검사결과가 '음성'으로 확인 될 때까지 등교를 중지해 주시기 바랍니다.(검사결과 "음성"인 경우 등교 가능)

[나의 동거인이 확진자인 경우]

나의 동거인이 확진되어 재택치료중인 경우 10일간 수동감시 대상이 됩니다.

☞ 확진자의 검사일(검체채취일) 기준 3일 내 PCR 검사 또는 지정의료기관의 신속항원검사 권고 및 6~7일차 신속항원검사 권고

※ 검사 결과 확인시까지 등교 중지(자택 대기) 권고
(동거인이 PCR 검사 또는 전문가용 신속항원검사를 받고 그 결과를 기다리고 있는 경우를 포함하되, 감염취약시설 종사자로 선제검사를 실시한 경우는 제외)