

요청기관	전북특별자치도교육청
영역	교육과정(자율형공립고)
기간	2025.3.1. ~ 2027.2.28.(2년)

연구학교 운영계획서(1/2)

지자체 협약과 기관 연계를 통한 「기특한 교육과정 모델」 개발

2025

순창제일고등학교

56032 전북특별자치도 순창군읍 담순로 1411

(063)653-1992 FAX 063-653-1990

<https://school.jbedu.kr/scje>

요청기관	전북특별자치도교육청
영역	교육과정(자율형공립고)
기간	2025.3.1. ~ 2027.2.28.(2년)

연구학교 운영계획서[1/2]

지자체 협약과 기관 연계를 통한 「기특한 교육과정 모델」 개발

2025

차 례



I. 연구의 개요	1
1. 연구의 필요성	1
2. 연구의 목적	1
3. 연구의 범위 및 제한점	2
3. 용어의 정의	2
II. 연구의 이론적 배경	4
1. 선행연구 분석 및 시사점	4
2. 실태 분석	5
3. 연구 과제의 설정	6
III. 연구의 설계	7
1. 대상 및 기간	7
2. 연구의 조직	7
3. 담당 업무	8
4. 연구 절차 및 내용	9
IV. 연구과제의 실행	10
1. 연구과제 1의 실행	10
2. 연구과제 2의 실행	16
3. 연구과제 3의 실행	20
V. 연구과제 검증 계획	24
VI. 기대효과	24
■ 참고문헌	25
■ 부 록	27

I. 연구의 개요

1 연구의 필요성

최근 우리 사회는 급격한 인구 감소와 학령인구의 지속적인 축소라는 구조적 위기에 직면하고 있다. 특히 농어촌 지역은 이와 같은 현상이 더욱 심화되며, 지역 내 고등학교는 학생 수 급감, 교육 여건 악화, 청년 인구의 유출 등 심각한 문제에 직면하고 있다. 이는 단순한 교육기관의 문제가 아니라 지역사회의 존속 가능성에도 직접적인 영향을 미치는 중대한 과제이며, 지자체와 학교가 함께 협력하여 대응해야 할 공동의 책임이라 할 수 있다.

이러한 맥락에서 지자체와 연계한 교육과정 운영은 학생들에게 지역의 자원과 산업, 문화에 대한 이해와 애착을 높일 수 있는 기회를 제공하며, 이는 자연스럽게 지역에 대한 정체성과 정주 의식 함양으로 이어질 수 있다. 특히 순창 지역은 2021년 기준 전국 인구 감소율 1위(-4.2%)를 기록하고, ‘인구소멸 위험지역’으로 지정될 만큼 인구 유출이 심각한 상황이다. 신입생이 한 명도 없는 초등학교가 생겨나는 등 학령인구 급감은 학교 존립 위기와 지역 산업 기반 약화로 이어지고 있다. 이러한 위기 속에서 교육기관은 지역사회와 연계한 실질적인 교육 프로그램을 통해 학생들의 지역 이해도를 높임과 동시에 자기주도적으로 진로를 탐색하고 설계함으로써 지역에서 자신의 진로를 실현할 수 있다는 인식을 확장시켜줄 필요성이 있다.

이에 본교는 자율형 공립고 2.0 정책의 취지에 기반하여, 순창 지역 지자체 및 대학·기업과 협력하여 「기(발하고)특(별)한 교육과정」을 개발·운영하고자 한다. 본 연구를 통해 학생들의 진로 탐색 역량을 강화하고, 지역과 사회가 필요로 하는 인재를 양성하며, 나아가 지역 정주 기반을 마련할 수 있는 교육 생태계를 구축하고자 한다.

2 연구의 목적

본 연구는 자율형 공립고 2.0의 비전을 반영하여, 순창군의 교육발전특구 지정 및 지자체-기관 협약체계를 바탕으로 지역 특색을 반영한 ‘기(발하고)특(별)한 교육과정 모델’을 개발하는 것을 목표로 한다. 특히 1차년도에는 교육과정 모델 개발을 위한 교육공동체의 준비와 기반을 다지는 데 중점을 두고 있다. 이를 위해 다음의 세부 목적을 설정한다.

첫째, 지역 특색을 반영한 「기특한 교육과정」을 개발 및 운영한다.

둘째, 학생 진로 탐색 역량 강화를 위한 프로그램을 운영한다.

셋째, 「기특한 교육과정」 운영을 위해 교원의 역량을 강화한다.

3 연구의 범위 및 제한점

본 시범학교의 원활한 운영을 위하여 본교의 특성과 교육여건에 의해 다음과 같은 연구의 범위와 제한점을 가지고 추진하고자 한다.

첫째, 연구기간은 2025년 3월 1일부터 2027년 2월 28일(2년)까지로 한다.

둘째, 연구과제 운영 대상은 본교 재학생, 교사, 학부모로 한다.

셋째, 연구과제 1의 경우 특화 프로그램 참여 학생으로 운영 대상을 제한하되, 2026년학년도에 확대 적용하고 일반화하는 것을 목표로 한다.

넷째, 다만 연구과제 실천에 따른 변화와 효과성을 파악하기 위한 측정 도구는 여러 관련자료들을 참고하여 자체 제작하고자 하나, 그 결과 산출 과정에서 높은 타당도와 신뢰도를 확보하는 데는 내·외적으로 한계가 있음을 밝혀둔다.

4 용어의 정의

가. 기특(奇特)한 교육과정(教育課程)

“기특한”이란 단어는 본디 ‘말하는 것이나 행동하는 것이 신통하여 귀염성 있다.’라는 뜻이지만, 본 연구에서는 「기발(奇拔)하다」라는 단어와 「특별하다」라는 단어를 결합하여 만든 조어으로써 “진기하게 뻗어나며 보통과는 구별되는”이라는 사전적 의미를 바탕으로 해석될 수 있다. 따라서 본 연구에서 말하는 “기(발하고)특(별)한 교육과정”은 자율형 공립고 2.0의 기본 취지와 본교의 교육 목표를 달성하기 위해서 고안한 다양한 교수활동 프로그램 및 교육공동체의 자세 등을 포함한 개념이며, 이러한 교육과정이 다른 일반계 고등학교와는 뻗어나게 구별된다는 의미로 쓰인다.

가. 발효·바이오 산업

발효·바이오 산업은 미생물 발효 기술을 활용하여 식품, 의약품, 친환경 소재 등을 제조하는 산업이다. 순창군의 전통 장류 산업 기반을 현대화하여 고부가가치 산업으로 발전시키는 전략과 연계해, 본교에서는 ‘발효바이오 동아리 활동’ 및 진로 체험 프로그램을 통해 학생들에게 관련 산업에 대한 이해와 진로 설계 기회를 제공하고자 한다.

나. 농생명(스마트팜) 산업

농생명 산업은 농업을 기반으로 한 생명과학 기술을 활용하여 식량, 자원, 환경 문제를 해결하고자 하는 미래 지향적 산업 분야이다. 전통적인 농업 생산 활동에 더해, 생물자원 활용, 농식품 가공, 생명공학, ICT 융합 기술 등이 통합되어 고부가가치를 창출하는 산업으로 주목받고 있다.

그 중에서도 스마트팜(Smart Farm)은 농생명 산업의 핵심 분야로, 정보통신기술(ICT)을 농업에 접목하여 작물의 생육환경을 자동·원격으로 제어하고, 효율적인 농장 운영을 가능하게 하는 미래형 농업 시스템을 의미한다. 본교에서는 이를 농생명 분야의 미래 지능 영역으로 설정하고 관련 체험 활동 및 진로 설계를 지원하고자 한다.

다. 디지털 영상미디어 콘텐츠 산업

디지털 영상미디어 콘텐츠 산업은 영상, 게임, 웹콘텐츠, 모바일 앱 등 다양한 디지털 플랫폼 기반의 창작 산업이다. 인공지능, VR/AR, 5G 등의 기술 발전과 함께 창의적 콘텐츠를 기획·제작할 수 있는 미래형 디지털 인재 양성이 중요해지고 있으므로 관련 체험 활동 및 진로 설계를 지원하고자 한다.

라. 특화 프로그램

본 연구에서 ‘특화 프로그램’이란, 순창군의 지역 자원을 교육적으로 활용하여 본교에서 운영될 발효·바이오, 농생명, 디지털 영상미디어 세 분야를 말한다. 동아리를 비롯한 교육과정 내외 활동과 연계하여 학생의 진로 설계 역량을 심화하고, 지역사회에 대한 이해와 정주 의식을 함양하고자 한다.

II. 연구의 이론적 배경

1 선행연구 분석 및 시사점

이에 따라 본 연구의 방향과 연구과제 선정을 위해 관련된 선행 연구 보고서 내용을 분석한 결과는 다음과 같다.

〈표 II-1〉 선행연구 분석 결과

순	연구기관 (연도)	연구 주제	연구 내용 및 시사점
1	한국바이오 경제연구센터 (2024)	바이오산업 매출 및 국내시장 현황과 전망	최근 5년간('19~'23)의 바이오분야별 및 지역별 성장률, 일부 기업들의 연 평균 성장률 등을 종합적으로 적용하여 산업 전망을 분석하고, 향후 실제 산업 트렌드 파악에 도움이 됨
2	임변삼 (2004)	발효 산업의 현황과 발전방안	발효 산업은 식량, 에너지, 의약, 정밀화학, 전통 식품, 유기용제 등을 망라하는 국가의 기간산업이므로 발효를 이용한 선도물질의 생산과 이들의 고부가가치화가 필요하며, 전통 발효식품을 현대화함으로써 새로운 수요 창출과 함께 세계화를 이루어야 함
3	이현정 (2017)	4차 산업혁명과 농업의 미래: 스마트팜과 공유경제	4차 산업혁명 기술 기반의 스마트팜과 농업 분야 공유경제 모델을 접목하여 농업 혁신 가능성을 제시함. 네덜란드, 미국 등 해외 사례를 통해 국내 농업의 디지털 전환 방향과 정책적 기반 마련의 필요성을 강조함.
4	이강석 (2022)	1인 미디어 시대의 영상 콘텐츠 산업의 현황과 발전 방안에 대한 연구	디지털 환경의 확산과 함께 성장 중인 1인 미디어 산업의 구조와 플랫폼 변화, 정책 동향 등을 분석하고, 창작자 중심 생태계 구축을 위한 산업적·제도적 발전 전략을 제시함. 개인 중심 콘텐츠 시장의 가능성과 지속성에 주목함.
5	이현혜 (2016)	고교-대학연계 진로교육 프로그램 운영이 고등학생의 진로성숙도에 미치는 영향	고교-대학연계 진로교육 프로그램은 일반고 고등학생의 진로성숙도 향상에 긍정적인 영향을 미치며, 특히 직업에 대한 태도와 자기이해를 제외한 계획성, 독립성, 합리적 의사결정, 정보탐색, 희망직업 등에 대한 지식의 하위영역에서 유의미한 차이를 보이고 있어 앞으로도 대학교에서 고등학생들의 진로설정 및 진학, 직업선택에 도움을 주는 진로교육 프로그램 필요함을 시사함
6	이승미 (2019)	학교 교육과정과 지역간의 교육 연계 사례 탐색 - 독일 베를린 주의 문화 예술 교육을 중심으로	교육과정과 지역사회 간 연계는 구체적인 목표 설정과 역량 기반 접근이 필요하며, 학교와 지역이 동반 성장을 도모할 수 있는 구조로 운영되어야 함. 이를 위해 관련 기관 간의 협력과 역할 분담 체계가 필수적임.
7	김대현,김명성 (2023)	학교-지역 연계 교육의 관련 정책, 유형, 환경 구축	학교 교육의 질 향상을 위해 지역사회와의 파트너십이 중요함을 강조. 학교와 지역이 함께 프로그램을 기획하고 실행하는 문화 조성을 통해, 교육과 지역의 지속가능한 협력 기반 마련을 제안함. 정책적 차원에서는 지역연계 교육을 위한 제도적 장치 마련과 협력체계 구축의 필요성을 언급함.

선행연구를 분석한 결과 본교의 연구 주제와 관련하여 다음과 같은 시사점을 발견할 수 있다.

첫째, 지역 사회와 연계된 교육과정은 학교 교육의 차별성과 정체성을 확보하는 데 효과적이다. 지역 자원과 연계한 교육과정은 단위학교의 특색 있는 교육 모델 정립을 가능하게 하며, 자율형 공립고 2.0의 취지에 부합하는 학교 운영 방향을 제시한다.

둘째, 순창 지역의 특화 산업을 교육과정에 반영하는 것은 학생의 진로 설계와 미래 역량 강화에 실질적인 도움을 줄 수 있다. 지역 산업과의 연계를 통해 학생들은 보다 현실감 있는 진로 탐색 경험을 하게 되며, 이를 통해 자기주도적 진로 설계 능력과 지역에 대한 이해도 함께 높일 수 있다.

셋째, 학교와 지역이 협력하는 교육 구조는 학생의 전인적 성장과 실천적 역량 함양에 기여한다. 지역 자원을 활용한 다양한 학습 경험은 학생들이 삶과 배움을 연결짓고, 공동체 구성원으로서의 정체성을 형성하는 데 의미 있는 기반이 될 수 있다.

2 실태 분석

〈표Ⅱ-2〉 선행연구 분석 결과

<ul style="list-style-type: none"> • 농어촌 지역에 소재, 기숙형 공립학교 • 학생 맞춤형 교육과정 편성·운영 • 다양한 특색 프로그램 운영으로 학생생활기록부 내실화 • 교육과정 중심의 학교 공간 혁신 추진 • 교수·학습 중심의 학교 공간 전환 • 학교 구성원의 디지털 역량 강화를 위한 연수 	<ul style="list-style-type: none"> • 학생들 간 학업 역량과 성취도 차이가 큼 • 교원 정원 등의 요인에 따른학생들의 과목 선택권 제한 • 지역 내 기관 및 산업 시설의 부족, 직업 체험 시설 부재 • 저소득가정, 결손가정, 다문화가정, 학습부진, 학교부적응 등 학생의 필요에 맞는 지원 필요
<ul style="list-style-type: none"> • 배움과 삶을 연계하는 교육 • ‘교육발전특구 시범지역’ 지정에 따른 기초자치단체 차원의 교육여건 개선 노력 • 학교와 지역사회가 협력하는 교육생태계 구축 • 지역 주민들의 인식과 지역 학생들의 선호도 향상 • 기초자치단체 차원의 발효 및 미생물 산업 육성 추진 	<ul style="list-style-type: none"> • 지역 내 학령인구 감소 • 농어촌학교 지역 소멸 위기 • 지역적 여건에 따른 전문 강사 수급의 어려움 • 노후화된 학교시설 환경 개선 및 학교 공간혁신 • 교직원들은 업무 부담의 과중

SO전략	ST전략	WO전략	WT전략
<ul style="list-style-type: none"> • 지역 특성과 연계한 학생 맞춤형 교육과정을 편성·운영하여 지역산업 기반의 진로 탐색 기회 제공함으로써 학습 동기를 높이고, 학교 교육에 대한 긍정적 인식 형성 가능 	<ul style="list-style-type: none"> • 교원역량강화를 통한 전문 강사 부족 극복 • 학교특색 프로그램을 활용한 진로체험기회 제공 	<ul style="list-style-type: none"> • 지자체를 비롯한 인근 대학, 기업과의 협력을 통한 농촌지역의 제약 극복 • 맞춤형 진로 설계 기회를 제공함으로써 학습 동기를 높이고, 삶과 배움의 연계 가능 	<ul style="list-style-type: none"> • 기초학력 보정 및 개별 맞춤형 학습지도 체계 운영 • 학교-지자체-언론 연계를 통한 학교 홍보 강화로 지역 신뢰 제고

3 연구 과제의 설정

연구과제1

「기특한 교육과정」 운영을 위한 교원 역량 강화

- 가. 전문적 학습공동체를 통한 역량 강화
- 나. 전문가 초청 연수 및 선진학교 탐방

연구과제2

지역과 연계한 「기특한 교육과정」 개발 및 운영

- 가. 특화 프로그램에 대한 이해력 제고를 위한 창의적 체험활동 운영
- 나. 지역사회와 함께하는 문화예술 및 봉사 프로그램 운영

연구과제3

나를 찾아 떠나는 3년간의 미래 진로 탐색 프로그램 운영

- 가. 미래 진로 탐색 설계·코칭 프로그램 운영
- 나. 학년별 진로 탐색 프로그램 운영

III. 연구의 설계

1 연구 대상 및 기간

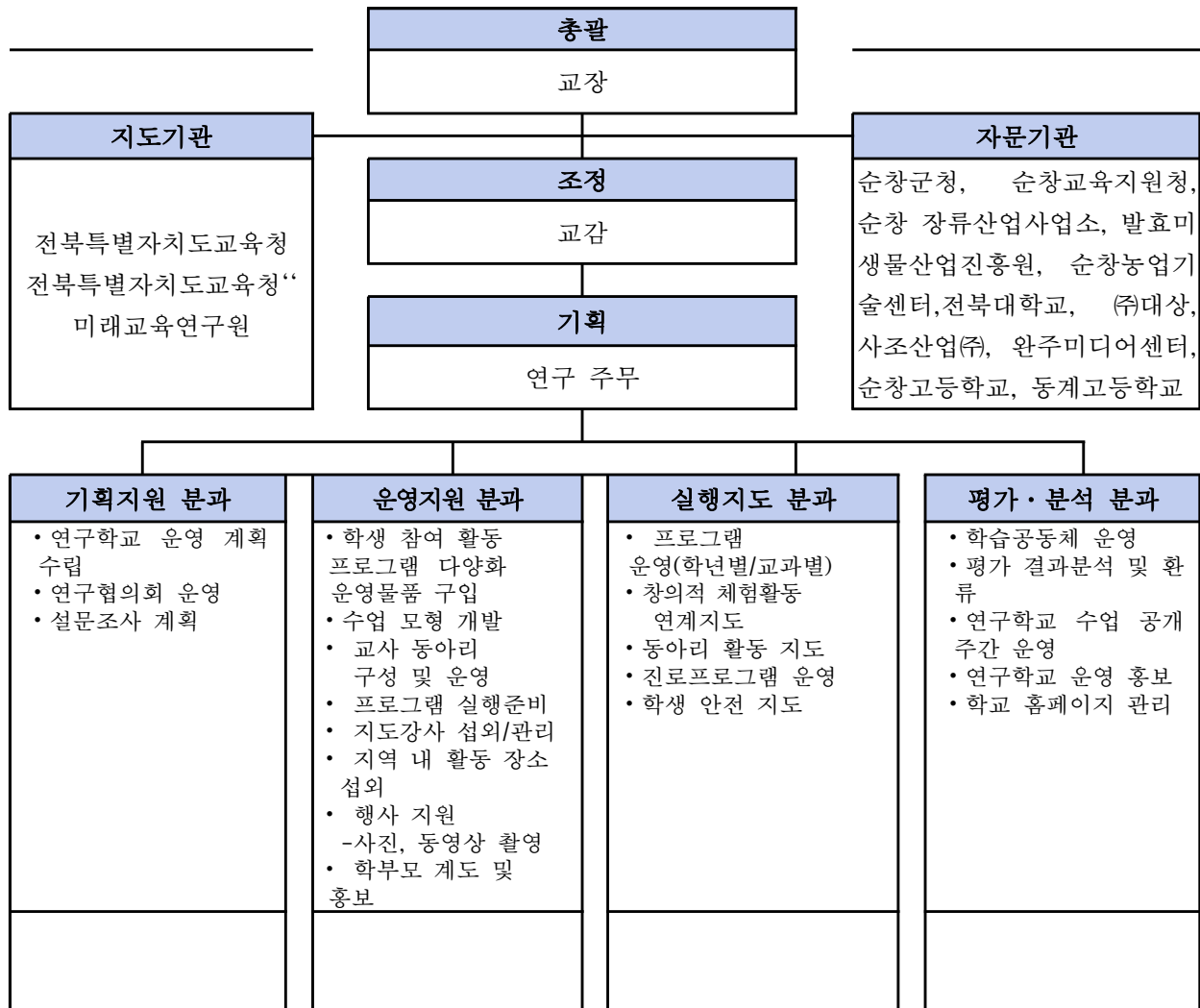
가. 대상: 순창제일고등학교 교사, 학생, 학부모

나. 기간: 2025.3.1.~2027.2.28.(2년)

2 연구의 조직

본 연구의 원활한 수행을 위하여 다음과 같이 역할 분담하여 연구 조직을 구성·활용한다.

〈표III-1〉 연구학교 운영 조직도



3 담당 업무

순	소속 분과	성 명	담당 업무
1	교장		연구학교 운영 총괄
2	교감		연구학교 운영 및 업무조정
3	연구 주무		연구학교 기획 및 추진
4	기획지원		연구학교 운영 계획 수립 협조, 특화 프로그램 운영
5	기획지원		연구협의회 운영 협조, 동아리 운영 담당
6	운영지원		프로그램 실행준비, 수업 모형 개발
7	운영지원		지역 내 활동 장소 섭외, 행사 지원
8	운영지원		학생 참여 활동 프로그램 다양화 운영물품 구입
9	운영지원		행사 지원(사진, 동영상 촬영), 학년별 프로그램 운영(3학년)
10	운영지원		학부모 계도 및 홍보, 학년별 프로그램 운영(2학년)
11	실행지도		진로프로그램 운영 총괄
12	실행지도		학년별 프로그램 운영 총괄(1학년), 학생 안전 지도
13	실행지도		학년별 프로그램 운영(1학년)
14	실행지도		학년별 프로그램 운영(1학년)
15	실행지도		학년별 프로그램 운영 총괄(2학년), 학생 안전 지도
16	실행지도		학년별 프로그램 운영(2학년)
17	실행지도		학년별 프로그램 운영(2학년), 창의적 체험활동 연계지도
18	실행지도		학년별 프로그램 운영 총괄(3학년), 학생 안전 지도
19	실행지도		학년별 프로그램 운영(3학년)
20	실행지도		학년별 프로그램 운영(3학년)
21	실행지도		학생 안전 지도 총괄, 동아리 활동 지도
22	실행지도		학생 안전 지도, 동아리 활동 지도
23	실행지도		학생 안전 지도, 동아리 활동 지도
24	실행지도		학생 안전 지도, 창의적 체험활동 연계지도
25	실행지도		학생 안전 지도, 동아리 활동 지도
26	실행지도		학생 안전 지도, 동아리 활동 지도
27	실행지도		학생 안전 지도, 동아리 활동 지도
28	실행지도		학생 안전 지도, 진로프로그램 운영 협조
29	평가·분석		학습공동체 운영
30	평가·분석		연구학교 운영 홍보
31	평가·분석		학교 홈페이지 관리
32	평가·분석		평가 결과분석 및 환류 지원
33	평가·분석		평가 결과분석 및 환류 지원

4 연구 절차 및 내용

〈표Ⅲ-2〉 연구학교 운영 절차

단계	추진내용	기간(월)											
		3	4	5	6	7	8	9	10	11	12	1	2
계획	◦ 문헌 연구 및 선행연구 수집·분석	☑											
	◦ 기초조사 및 실태 분석	☑	☑	☑									
	◦ 연구주제 및 과제 설정	☑											
	◦ 운영 분과 조직	☑											
	◦ 연구 계획서 작성	☑											
	◦ 연구학교 운영협의회 개최	☑	☑	☑			☑		☑				
실행	운영 과제1: 「기특한 교육과정」 운영을 위한 교원 역량 강화												
	◦ 전문적 학습공동체 운영		☑	☑	☑	☑	☑	☑	☑	☑	☑		
	◦ 전문가 초청 연수 및 선진학교 탐방					☑			☑				
	운영 과제2: 지역과 연계한 「기특한 교육과정」 운영												
	◦ 특화 프로그램에 대한 학생 이해력 제고를 위한 창의적 체험활동 운영	☑	☑	☑	☑	☑	☑	☑	☑	☑	☑	☑	☑
	◦ 지역사회와 함께하는 문화예술 및 봉사 프로그램 운영	☑	☑	☑	☑	☑	☑	☑	☑	☑	☑	☑	☑
	운영 과제3: 나를 찾아 떠나는 3년간의 미래 진로 탐색 프로그램 운영												
	◦ 미래 진로 탐색 설계·코칭 프로그램 운영	☑	☑	☑	☑	☑	☑	☑	☑	☑	☑	☑	☑
	◦ 학년별 진로 탐색 프로그램 운영	☑	☑	☑	☑	☑	☑	☑	☑	☑	☑	☑	☑
평가·보고	◦ 결과 분석 및 평가								☑	☑			
	◦ 운영보고서 작성 및 수업 공개								☑	☑			
	◦ 성과 보고회 개최									☑			
	◦ 연구 결과 반성 및 일반화 추진 2차년도 추진 준비									☑	☑	☑	☑

IV. 연구 과제의 실행

1 연구 과제 1의 실행

「기특한 교육과정」 운영을 위한 교원 역량 강화

가 전문적 학습공동체 운영

교사의 수업 전문성과 교육과정 실행 역량을 높이기 위해, 교과별 전문적 학습공동체를 구성·운영하여 수업 개선과 협력적 실천을 지원한다.

1) 교과별 전문적 학습공동체 구성 및 운영주제

가) 국어과

- 구성원: 4명
- 활동주제: 1. 에듀테크를 활용한 국어 교과 수업 방안 연구
2. 진로탐색과 연계한 국어 교과 수업 방안 연구
- 세부 추진 계획

〈표Ⅳ-7〉 국어과 전문적 학습공동체 운영

월	장소	활동 내용(개조식)
4월	회의실	국어과 수업에 적합한 디지털 도구 탐색 및 선정
5월	회의실	에듀테크를 활용한 문학 수업 방법 연구 - 문학의 수용과 생산과 연계한 방안 연구
6월	회의실	에듀테크를 활용한 화법·문법 수업 방법 연구 타교과와 융합형 수업 준비
7월	회의실	에듀테크를 활용한 국어 교과 수업 운영<수업량 유연화 주간>
8월	회의실	에듀테크를 활용한 독서·작문 수업 방법 연구 - 자작자작, 디지털 독서일지 등 방안 연구
9월	회의실	진로탐색과 연계한 독서·작문 수업 방법 연구 -진로 연계 수업 사례 공유 및 방안 연구
10월	회의실	진로탐색과 연계한 독서·작문 수업 방법 연구 -자기소개서, 포트폴리오를 활용한 수업 방안 연구
11월	회의실	수업에 활용한 사례 나눔 -학년별 우수 활용 사례 공유 및 자료 정리
12월	회의실	교육학습공동체 활동 소감 나누기

나) 수학과

- 구성원: 3명
- 활동주제: 에듀테크를 활용한 수학 수업 방법 연구
- 세부 추진 계획

〈표Ⅳ-8〉 수학과 전문적 학습공동체 운영

월	장소	활동 내용(개조식)
4월	회의실	에듀테크 활용 수업 연수(ChatGPT 활용)
5월	회의실	- ChatGPT와 google classroom(MS teams) 연계 수업 연구 - 에듀테크 활용 수업 나눔
6월	회의실	- ChatGPT를 이용한 형성평가 방법 연구 - 에듀테크 활용 수업 나눔
7월	회의실	에듀테크를 활용한 수학 수업 운영<수업량 유연화 주간>
8월	회의실	1학기 활동 성찰 및 보완 - 수업 실천 사례 공유 및 성찰 - 학생 피드백 반영하여 개선 방안 모색
9월	회의실	- ChatGPT와 padlet 연계 수업 연구 - 에듀테크 활용 수업 나눔
10월	회의실	- ChatGPT와 algeomath 연계 수업 연구 - 에듀테크 활용 수업 나눔
11월	회의실	- 에듀테크 활용 수업 운영 결과 공유 및 피드백
12월	회의실	교육학습공동체 활동 소감 나누기

다) 영어과

- 구성원: 4명
- 활동주제: 에듀테크를 활용한 원서 활용 수업 방안 연구
- 세부 추진 계획

〈표Ⅳ-9〉 영어과 전문적 학습공동체 운영

월	장소	활동 내용(개조식)
4월	회의실	에듀테크 활용 수업 연수(ChatGPT 활용)
5월	회의실	원서 활용 수업 이론 탐색 - 원서 기반 교수법 연구 (Extensive/Intensive Reading) - 에듀테크와 원서 활용 수업 사례 조사
6월	회의실	원서 및 에듀테크 도구 선정 및 실험 - 수업에 적합한 원서 선정 - 다양한 에듀테크 도구의 실습 및 활용 방안 연구
7월	회의실	원서 활용 수업 운영 <수업량 유연화 주간> - 일부 학급 대상 원서 활용 수업 실행 - 에듀테크 도구 적용 후 학생 반응 및 효과 분석

8월	회의실	1학기 활동 성찰 및 보완 - 수업 실천 사례 공유 및 성찰 - 학생 피드백 반영하여 개선 방안 모색
9월	회의실	에듀테크와 AI 기반 원서 활동 심화 연구 - 에듀테크 도구 활용 심화 - 원서 독해, 토론, 쓰기 연계 활동 개발
10월	회의실	원서 활용 수업 모형 정리 - 효과적인 원서 활용 수업 모형 정리 - 사례 공유 및 피드백
11월	회의실	원서 활용 수업 시범 운영 - 보완된 교수법 적용 후 효과 비교 분석 - 원서 활용 활동지 및 평가 방법 연구
12월	회의실	교육학습공동체 활동 소감 나누기

라) 사회과

- 구성원: 4명
- 활동주제: 창의적인 탐구 수업 연구
- 세부 추진 계획

〈표Ⅳ-10〉 사회과 전문적 학습공동체 운영

월	장소	활동 내용(개조식)
4월	회의실	창의적인 탐구 수업 개념 탐색 - 창의적 탐구 수업의 개념 및 필요성 이해 - 탐구 수업 설계의 핵심 요소 정리
5월	회의실	창의적 탐구 수업 설계 1 (사회문제 해결형) - 사회문제 해결형 수업 우수 사례 조사 - 응용 및 피드백 공유
6월	회의실	창의적 탐구 수업 설계 2 (프로젝트 기반) - 프로젝트 기반 학습과 탐구 수업의 접목 - 모의수업 진행 및 피드백 공유
7월	회의실	창의적인 탐구 수업 운영<수업량유연화 주간>
8월	회의실	1학기 활동 성찰 및 보완 - 수업 실천 사례 공유 및 성찰 - 학생 피드백 반영하여 개선 방안 모색
9월	회의실	융합형 탐구 수업 적용 - 사회과와 타 교과 융합형 탐구 수업 설계 - 모의 수업 운영 및 피드백
10월	회의실	수업자료 개발 및 창의적 평가방법 연수
11월	회의실	에듀테크 활용 탐구 수업 - 온라인 협업도구 연수 및 활용 - 학생 참여를 높이는 에듀테크 활용 수업 설계 및 피드백
12월	회의실	교육학습공동체 활동 소감 나누기 - 성과 발표, 개선점 정리 및 향후 계획 수립

마) 과학과

- 구성원: 4명
- 활동주제: 탐구, 실험 중심의 학생 융합교육 활동을 위한 수업 연구
- 세부 추진 계획

<표Ⅳ-11> 과학과 전문적 학습공동체 운영

월	장소	활동 내용(개조식)
4월	회의실	탐구 기반 융합교육의 이해 - 융합교육(STEAM) 및 탐구 학습의 개념 이해 - 수업 목표 및 학습 과정 안내
5월	회의실	문제 상황 탐색 및 주제 선정 - 실생활과 관련된 연계된 문제 상황 이해 - 탐구 및 실험 주제 선정 및 활동 계획 수립
6월	회의실	탐구 설계를 위한 기초 조사 - 선정한 주제에 대한 자료 조사 및 분석 - 실험 방법 및 절차 설계
7월	회의실	탐구, 실험 중심의 학생 융합 활동 수업 운영<수업량유연화 주간>
8월	회의실	1학기 활동 성찰 및 보완 - 수업 실천 사례 공유 및 성찰 - 학생 피드백 반영하여 개선 방안 모색
9월	회의실	실험 계획 수립 및 사전 검토 - 실험에 필요한 도구 및 재료 준비 - 실험 변수 설정 및 예측
10월	회의실	실험 수행 - 설계한 실험에 대한 수행 - 데이터 수집 및 분석
11월	회의실	결과 분석 - 핵심 내용 도출 - 보완책 논의
12월	회의실	교육학습공동체 활동 소감 나누기

바) 예체능

- 구성원: 4명
- 활동주제: 에듀테크를 활용한 예체능 교과 통합 수업 연구
- 세부 추진 계획

<표Ⅳ-12> 예체능 전문적 학습공동체 운영

월	장소	활동 내용(개조식)
4월	회의실	에듀테크 활용 수업 연수(ChatGPT 활용)

5월	회의실	에듀테크를 활용한 교과 융합 수업 기획 및 수업 설계 -AI 음악 생성 및 편집 기술을 활용하여 창작 음악 제작 -생활 에어로빅과 스트레스 완화 동작 연구 및 개발 -미술적 감성을 반영한 레트로 스타일 뮤직비디오 제작
6월	회의실	에듀테크를 활용한 교과 융합 수업 진행과정 공유 -음악활동에 필요한 프로그램 탐색 및 활용 방안 공유 -비디오 촬영 및 편집에 필요한 프로그램 탐색 및 사용 방법 공유
7월	회의실	창의적인 탐구 수업 운영<수업량유연화 주간> (예체능 융합 수업) AI 프로그램을 활용한 뮤직비디오 제작 -학생들의 창의적 사고력 향상 및 협업 능력 강화 -유튜브 및 SNS에 게시, 홍보용 영상 제작, 에듀테크를 활용한 뮤직비디오 제작
8월	회의실	1학기 활동 성찰 및 보완 - 수업 실천 사례 공유 및 성찰 - 학생 피드백 반영하여 개선 방안 모색
9월	회의실	수업에 활용할 수 있는 에듀테크 프로그램 탐색 및 공유 -학생들의 창의적 사고력, 협업 능력, 미디어 리터러시 향상
10월	회의실	다양한 AI 프로그램을 적용한 수업 사례 공유하기
11월	회의실	실험적인 예술 프로젝트 모형 개발 및 토론
12월	회의실	교육학습공동체 활동 소감 나누기

사) 생활교양

- 구성원: 4명
- 활동주제: 에듀테크를 활용한 수업 개선 연구
- 세부 추진 계획

〈표Ⅳ-13〉 생활교양 전문적 학습공동체 운영/

월	장소	활동 내용(개조식)
4월	회의실	에듀테크 활용 수업 연수(ChatGPT 활용)
5월	회의실	에듀테크 도구(온라인 플랫폼 등) 조사 및 선정
6월	회의실	에듀테크 활용 수업에서의 문제점 분석 및 해결 방안 도출
7월	회의실	에듀테크를 활용한 수업 운영<수업량유연화 주간>
8월	회의실	1학기 활동 성찰 및 보완 - 수업 실천 사례 공유 및 성찰 - 학생 피드백 반영하여 개선 방안 모색
9월	회의실	에듀테크를 활용한 우수 사례 발굴 및 효과 분석
10월	회의실	에듀테크 활용 수업을 위한 실습
11월	회의실	향후 발전 방향 및 후속 연구 계획 수립
12월	회의실	교육학습공동체 활동 소감 나누기

나 전문가 초청 연수 및 선진학교 견학

1) 맞춤형 전문 연수 프로그램 운영

- 주제 : 산업 전문가 초청 연수, 기업 및 연구기관 협력 연수
- 일시 : 2학기 중
- 대상 : 전 교직원

2) 협약기관 특화 프로그램에 대한 교직원 전문성 향상을 위한 체험 프로그램 운영

- 활동 내용:
 - 가) 발효바이오: 순창 장류 체험프로그램, 발효식품 체험프로그램(제빵, 주조, 치즈)
 - 나) 스마트 팜: 전북 스마트 팜 체험 프로그램
 - 다) 디지털 영상 미디어: 전북 (드론)영상편집 제작 프로그램
- 일시 : 6월 말, 9월 말 예정, 12월 말 예정
- 대상: 전 교직원

3) 선진학교 탐방

- 유사 사례를 기반으로 한 선진학교 탐방 활동을 계획하고, 이를 통해 효과적인 교육과정 설계 및 적용 방안을 도출을 목표로 함.
- 학기 말 1회씩, 총 2회의 선진학교 탐방 예정. 장소 및 일정은 추후 회의를 통해 선정

2 연구 과제 2의 실행

지역과 연계한 「기특한 교육과정」 개발 및 운영

가 특화 프로그램에 대한 학생 이해력 제고를 위한 창의적 체험활동 운영

1) 발효 바이오 및 농생명(스마트팜) 산업 관련 창의적 체험활동 운영

가) 목적

- 지역의 발효 바이오 산업과 농생명 산업에 대한 이해력 제고
- 지역의 농산업 특성화를 위한 스마트 농업인 육성을 위한 지식 배양
- 지역 소멸 위기 해소와 국가 균형발전을 위한 지역 정주 마인드 함양 및 여건 개선

나) 세부 추진 방안

- 2025학년도 스마트 팜 & 코딩 동아리 운영계획

〈표Ⅳ-1〉 스마트 팜 & 코딩 동아리 운영계획

운영 내용				
◇ 창체(동아리 시간) : 특강, 강의, 실습, 현장 견학 / 매주 수요일 13:25~15:15 ◇ 강사 : 어우름 컨설팅 ◇ 지도교사 : 교사				
일 정	교육내용	강사	교육장소	비고
4.30 (2시간)	스마트팜 소개 및 기술센터 실증포 안내 등		기술센터 실증포 (기술센터 협조)	현장교육
5.7 (2시간)	스마트팜 구상		순창제일고등학교	
5.14 (4시간)	스마트팜의 이해 스마트팜의 구성과 운영 스마트팜 농가설치 사례 등		기술센터 실증포 (기술센터 협조)	이론/현장 교육
5.21 (2시간)	스마트팜 추진방향 시설원에 기초		순창제일고등학교	이론
5.28 (2시간)	코딩 해보기		순창제일고등학교	
6.4 (4시간)	스마트농업 시설원에 환경관리		기술센터 실증포 (기술센터 협조)	이론/현장 교육
6.11 (2시간)	시설환경에 따른 생리장애 및 영양장애		순창제일고등학교	이론
6.18 (2시간)	스마트팜 아두이노 코드 짜보기		순창제일고등학교	
7.2 (4시간)	아두이노 실습		순창제일고등학교	실습
7.9 (2시간)	스마트팜 코딩 결과물 확인 및 반성		순창제일고등학교	

- 2025학년도 발효 바이오 동아리 운영계획

<표Ⅳ-2> 발효 바이오 동아리 운영계획

운영 내용	
◆ 창체(동아리 시간) : 특강, 강의, 실습, 현장 견학 / 매주 수요일 13:25~15:15	
◆ 강사 : 전북대학교 식품공학과	
◆ 지도교사 : 교사	

일 정	교육내용	강사	교육장소	비고
4.30 (2시간)	식품미생물 (개요, 농생명바이오 전반)		순창제일고등학교	이론
5.7 (2시간)	발효가공 (개요, 발효산업 전반)		순창제일고등학교	이론
5.14 (4시간)	식품미생물 실습		발효산업진흥원	실습
5.21 (2시간)	식품미생물 (식품분야 적용사례)		순창제일고등학교	이론
5.28 (2시간)	발효가공(장류)		순창제일고등학교	이론
6.4 (2시간)	식품미생물 (축산분야 적용사례)		순창제일고등학교	이론
6.11 (4시간)	발효가공 실습		발효산업진흥원	실습
6.18 (2시간)	식품미생물 농업분야 적용사례		순창제일고등학교	이론
7.2 (2시간)	발효가공		순창제일고등학교	이론
7.9 (2시간)	1학기 마무리		순창제일고등학교	

다) 기대 효과

- 발효 바이오 및 농생명 산업에 대한 관심과 취·창업 및 미래진로 탐색 기회 제공
- 6차 산업혁명의 핵심 “스마트팜”에 대한 미래 산업 진로지도 및 지속가능한 성장동력 확보
- 지역과 국가 균형 발전을 위한 정주 마인드 함양 및 여건 개선에 기여

2) 영상·미디어 제작분야 산업 관련 창의적 체험활동 운영

가) 목적

- 디지털 영상 미디어를 통한 AI 시대의 트렌드를 반영한 미디어 콘텐츠 지식 제고
- 지역의 관광 및 문화·예술 의 다양한 콘텐츠 개발 역량 강화

나) 세부 추진 방안

- 주제 : 영상 콘텐츠 제작, 미디어 산업, 광고 제작
- 일정 : 창체 동아리 시간
- 대상 : 1,2학년 동아리 부원
- 활동내용 : 스토리 보드 제작, 영상기획 및 구성 연습, 촬영 기초 배우기, 편집프로그램 실습 등(추후 협약기관 강사와 협의하여 내용 추가 선정)
- 협약기관 : 전북대학교 사회과학대학, 완주 미디어 센터

다) 기대 효과

- 디지털 영상미디어 콘텐츠 분야 미래진로 탐색 역량 강화
- 영상미디어 교육, 사회문제 토론 등을 통해 디지털 문해력 향상
- 스스로의 지역관광 콘텐츠 개발을 통해 내 고장 사랑 의식 함양

나 지역사회와 함께하는 문화예술 및 봉사 프로그램 운영

1) 학생자치회 중심의 지역사회 연계 문화예술 행사 운영

- 주제: 지역사회 연계 문화예술행사
- 일시: 학기중 1회 (8월 말, 12월 말)
- 활동내용: 야외 버스킹, 밴드 공연, 댄스 공연 등 학생자치활동의 다양화와 지역의 문화 예술인과 더불어 함께하는 공감의 문화예술행사
- 협력기관: 순창군 및 순창군 내 고등학교 동아리 협조

2) 학생주도 프로젝트 봉사활동 운영

학생주도 프로젝트 봉사활동 기획·진행함으로써 지역사회에 기여하고 자기주도성과 사회적 책임의식을 함양하고자 한다.

- 협력기관: 순창 자원봉사센터

〈표Ⅳ-3〉 학생주도 프로젝트형 봉사활동 신청 현황

순	팀명	프로젝트	인원	내용
01	솔리언 또래상담	상담	10	또래 상담 및 심리·건강 관련 캠페인
02	함께 나누는 한결음	인권/복지	2	지역 사회의 고령화·복지 문제 관련 활동
03	쓰담쓰담	기후/환경	3	기후 위기·환경 개선을 위한 활동 전개
04	이음	경영/국제	4	경영·국제 사회 문제 인식 개선 캠페인
05	MSG	의료/보건	16	폐의약품 수거, 의료·보건 관련 캠페인
06	지역 인구소멸 탈출하기	지역사회 문제개선	14	지역사회 문제 개선, 축제 부스 운영
07	문화유산 지킴이	지역 문화유산돌봄	3	지역 문화유산 돌봄 및 홍보 활동
08	Science Voluteer	생태환경/ 기후위기	8	과학 교육 자료 나눔, 생태·기후 캠페인
09	EOTD	경영/마케팅	13	윤리적 소비·공정무역·기후 문제 캠페인
10	순창 방법대	의약/생명	6	폐의약품 수거, 의료·보건 관련 캠페인
11	보건 방법대	보건/의료	6	폐의약품 수거, 의료·보건 관련 캠페인
12	틀에서 벗어난 생각	사회복지/ 지역문제	4	학교 및 지역사회 위험요인 발굴 및 개선
13	라운하제	교육	8	지역사회 교육 봉사활동, 교육 자료 나눔
14	그리고	공공예술 프로젝트	7	지역사회 벽화 그리기 및 예술 재능 기부
			104	

3 연구 과제 3의 실행

나를 찾아 떠나는 3년간의 미래 진로 탐색 프로그램 운영

가 미래 진로 탐색 설계·코칭 프로그램 운영

1) 꿈키움 진로 설계프로그램 운영

1학년 학생들이 고등학교 생활의 출발점에서 자기 이해를 바탕으로 3년간의 진로 설계를 시작할 수 있도록 지원하고자, 신입생 오리엔테이션을 활용하여 ‘꿈키움 진로 설계 프로그램’을 다음과 같이 운영한다.

〈표Ⅳ-4〉 신입생 오리엔테이션 및 꿈키움 진로 설계프로그램 운영 계획(예시)

프로그램 운영 및 시간 계획				
1. 일시 : 2026.2월 중 실시 예정				
2. 장소 : 임실군 청소년수련원(임실읍 수정로 30)				
3. 수련 대상 : 순창제일고등학교 신입생				
순	시간 계획	프로그램 내용	협조 사항	비고
1	13:00	학교 집결		
2	13:00-13:50	임실군 청소년수련원 도착 후 생활관 이동	이동	50분
3	13:50-14:00	소지품 짐 정리 (생활관)		10분
4	14:00-14:10	교장선생님 환영 인사 (체육관)		10분
5	14:10-14:20	학생회 인사 및 홍보 영상 (체육관)		10분
6	14:20-14:30	쉬는 시간		10분
7	14:30-16:40	다름을 인정하려면 프로그램? (친구 이해) (체육관)	수련원 프로그램	130분
8	16:40-16:50	쉬는 시간		10분
9	16:50-18:00	고등학교 생활 어떻게 해야 잘할 수 있나요? - 진로설계는 어떻게 해야할까? (극장)	교내 강사	70분
10	18:00-19:00	저녁 식사 및 휴식		60분
11	19:00-21:00	친교 시간 레크레이션 활동 (체육관)	수련원 프로그램	120분
12	21:00-21:30	세면 및 취침 준비(모든 세면도구 학생/교사 준비)		30분
13	21:30-08:00	취침		
14	08:00-09:00	아침 식사 및 휴식		60분
15	09:00-10:10	본교 교육과정 설명(교무, 연구, 수업 과정, 학생, 1학년, 기숙사) (극장)	각 부장	70분
16	10:10-10:20	쉬는 시간		10분
17	10:20-11:30	학습코칭 및 변화하는 입시에 적응하기 (극장)	교내 강사	70분
18	11:30-11:40	쉬는 시간		10분
19	11:40-12:00	설문 작성 및 정리 (극장)	주관자	20분
20	12:00-13:00	점심 식사		60분
21	13:00-13:50	학교 도착	이동	50분

2) 자율형 공립고 관련 진로 설계·체험 및 진로 탐색 프로그램 수행

직업 현장 탐방과 대학 및 문화 체험을 통해 경험의 폭을 확장하여 진로 방향을 모색할 수 있도록, ‘꿈 찾아 떠나는 여행’이라는 주제로 1박 2일간의 진로 설계 프로그램을 운영한다.

- 주제 : ‘꿈 찾아 떠나는 여행’
- 일시 : 2025.07.11.(금)~07.12.(토) 1박 2일
- 장소 : 전북/서울 지역 직업 현장 체험활동, 문화 탐방 및 대학 탐방
- 활동 내용: 진로별 희망 분야가 같은 친구 간 팀 단위로 독서 활동-직업 체험-대학 탐방
-문화 체험을 연계하여 프로그램 진행
- 대상 : 1~2학년

3) 진로체험의 날 운영

학생들이 자신의 흥미와 관심 분야를 바탕으로 다양한 직업 세계를 직접 경험하고, 진로 목표 설정 역량과 학업 동기를 높일 수 있도록 ‘진로체험의 날’을 운영한다.

- 운영 일시: 2025.7월 중(수업량유연화주간)
- 대상: 1~3학년 전체 학생(희망 분야 진로체험활동)

종류	진로체험분야	활동 내용	관련학과
진로체험 1	제약제조실습체험	제약산업의 미래, 제조 실습	제약공학과
진로체험 2	스포츠 기초기술 체험	탁구 경기의 연혁, 경기 개요 및 기초 체험	레저스포츠학과
진로체험 3	심리학 기초 실습 체험	심리학과 학습과정 및 직업에 대한 안내	심리학과
진로체험 4	제과제빵 체험	제과제빵 체험	외식산업조리학과
진로체험 5	스미싱 시연 및 분석 체험	스미싱 시연 및 분석	정보보안학과
진로체험 6	아동복지 기초실습 체험	아동복지학과의 비전, 직업 정보, 기초실습	아동복지학과
진로체험 7	군사학 기초실습 체험	학과 안내 및 전공 체험	군사학과
진로체험 8	작업치료 도구 체험	학과소개 및 진로안내, 작업치료 도구 체험	작업치료학과
진로체험 9	기계자동차 기초실습 체험	학과 안내 및 전공 체험	기계자동차학과
진로체험 10	기본 간호술 체험	입학 안내, 핵심기본간호기술 체험, CPR 체험	간호학과
진로체험 11	식품생명공학 기초실습 체험	학과 안내 및 전공 체험	식품생명공학과

※ 진로체험의 날 계획은 학사일정에 의해 변경될 수 있음.

나 학년별 진로 탐색 프로그램 운영

1) 학년별 특색활동 운영

학년별 흥미와 학교 교육과정 운영 방향을 고려하여, 1·2학년 학생을 대상으로 맞춤형 진로 탐색 활동을 운영한다.

〈표Ⅳ-5〉 학년별 특색활동

	프로그램	내 용
1 학 년	시사의 스펙트럼을 넓혀라	-주제 : 시사의 스펙트럼을 넓혀라 프로젝트 -일시 : 5월 ~ 11월 창체활동 -활동내용 : 관심분야에서 현재 강조되고 있는 주요 쟁점사항을 다양한 관점에서 심도있게 분석하고 문제 해결방안을 마련해보는 일련의 프로젝트 활동 -대상 : 1학년 전체
	인문·이공계 진로특강	-주제 : 인문·이공계열 진로 특강 -일시 : 2025년 6월 중 -활동 내용 : 인문·이공계열 진로 희망 분야에 맞는 특강 멘토-멘티 연계를 통해 자기주도학습과 연구하는 과정을 경험 -대상 : 1학년 신청학생
	책하고 톡	-주제 : ‘책하고 톡’이라는 주제로 독서의 즐거움을 느낌. -일시 : 학기 중 수시 진행 -활동 내용 및 수행 방법 • 대표 도서 선정 ⇨ 독서 후 발표 ⇨ 연계독서 ⇨ 작성활동 ⇨ 토론 -대상 : 1학년 희망학생
2 학 년	세상 참여 프로젝트 ‘복적복적’	- 주제 : 우리 주변 세상에서 벌어지고 있는 주요 이슈(쟁점 사안)를 심도있게 분석하고 문제 해결 방안을 제시 및 지역사회와 연계하여 실천하는 일련의 프로젝트 활동 - 일시 : 2025학년도 5월 ~ 11월 창체활동 - 활동 내용 및 수행 방법 • 도서관 책 읽는 학교문화 만들기 프로젝트와 연계하여 운영 • 주제를 선정하여 학생들이 토의 토론 활동 실시 • 주제별로 탐구보고서 작성하고 발표하기 - 대상 : 2학년 전체

2) 학년별 테마형 체험학습 프로젝트 진행

학년별 맞춤형 진로 탐색을 지원하기 위해 진로체험의 날을 활용하여, 학생들의 흥미와 진로 관심사를 반영한 테마형 체험학습 프로젝트를 운영한다.

〈표Ⅳ-6〉 학년별 테마형 체험학습

학년	내 용
1학년	<ul style="list-style-type: none"> - 주제: ‘나의 진로를 찾아서’의 주제로 진로 연계 현장체험학습 - 운영시기: 5월 23일 (금) - 활동내용: 자신의 진로와 관련된 직업인 또는 직업체험활동 - 대상: 1학년 전체
2학년	<ul style="list-style-type: none"> - 주제: 순창 문화탐방과 역사 문화탐방 프로젝트 연계 현장체험학습 - 운영시기: 창의적 체험활동 시간/ 5월, 10월 - 활동내용: 순창군 관내 문화 유적지 답사/ 해외역사탐방지 답사 및 보고서 작성 - 대상: 2학년 전체
3학년	<ul style="list-style-type: none"> -주제 : 진로 진학 박람회 체험학습 -일시 : 2025.5.23.(금), 08:30 - 16:30 -활동내용 <ul style="list-style-type: none"> •대학교 학과 설명 및 캠퍼스 투어를 통한 진로 탐색 •문화 체험을 통해 문화적 소양을 함양 •자신을 돌아보고 친구들과 소통할 수 있는 시간 마련 •단체 활동을 통한 친밀감 및 소통 원활

V. 연구과제 검증 계획

본 연구 주제의 운영 결과에 대한 평가 내용 및 검증방법은 다음 표와 같다.

〈표 V-1〉 검증 계획

검증 내용	대상	검증도구	시기	비고
연구과제 1~3	<ul style="list-style-type: none"> 1, 2, 3 학년 각 4개 반 학생(80%이상), 단 연구과제 2의 경우 특화 프로그램 참여 학생으로 한정 학부모(표본 40개 이상) 전체 교원 80% 이상 	설문지	2025. 4월 2025. 10월	사전 사후 t검증 분석

VI. 기대 효과

첫째, 미래 핵심역량을 키우는 학생 중심의 창의적 교육과정 운영으로 공교육에 대한 만족도를 제고하고 진로와 삶을 연계하는 학교 자율적 교육과정 운영으로 창의적인 융합형 인재를 양성할 수 있다.

둘째, 과학과 정보, 발효바이오 산업, 농산업 등의 융합교육을 통한 바이오 및 농생명 산업 지역인재 양성과 AI 시대의 트렌드를 반영한 디지털 영상 미디어 콘텐츠 역량 강화를 통한 미래 인재를 양성할 수 있다.

셋째, 미래 사회인재로 양성하여 지역의 소멸 위기를 해소하고 국가 균형발전을 위한 정주 마인드를 함양하고, 지역 사회 발전의 선순환 구조를 지지하여 지역 내 교육력 향상 및 지역사회의 취·창업 관련 대학 진학을 지원함으로써 내 고장 정주 의식을 함양할 수 있다.

넷째, 학교의 자율형 공립고 교육과정과 연계된 프로그램을 통하여 자기주도적 진로탐색과 진로설계 능력 함양과 다양한 미래진로 탐색 프로그램을 통해 목표 설정의 중요성 및 학교 생활의 자기 효능감 향상시킬수 있다.

▣ 참고 문헌 ▣

- 김대현, 김명성. (2023). 학교-지역 연계 교육의 관련 정책, 유형, 환경 구축. 수산해양교육연구.
- 이강석. (2022). 1인 미디어 시대의 영상 콘텐츠 산업의 현황과 발전 방안에 관한 연구. 디지털콘텐츠학회논문지.
- 이승미(2019). 학교 교육과정과 지역 간의 교육 연계 사례 탐색 - 독일 베를린 주의 문화 예술 교육을 중심으로. 교육방법연구.
- 이현정. “4차 산업혁명과 농업의 미래: 스마트팜과 공유경제.” 세계농업 200.- (2017): 17-44.
- 이현혜. (2016). 고교-대학연계 진로교육 프로그램 운영이 고등학생의 진로성숙도에 미치는 영향. 광주교육대학교.
- 임번삼. (2004). 발효 산업의 현황과 발전방안. 한국식품연구원.
- 한국바이오경제연구센터(2024). 바이오산업 매출 및 국내시장 현황과 전망. 한국바이오경제연구센터 보고서.

부 록

2025학년도 연구학교 운영비 집행계획

(단위 : 천원)

연구학교명	순창제일고등학교			
연구주제	지자체 협약과 기관 연계를 통한 「기특한 교육과정 모델」 개발			
연구기간	2025.03.01.~ 2026.02.28			
연구학교운영비 지원액		200,000원		
날 짜	항 목	세 부 내 역	금액	비고
25.3 ~ 26.11	프로그램운영비	(지역인재육성) 운영비	1,500	
	프로그램운영비	(공동교육과정) 운영비	1,800	
	프로그램운영비	(지역인재 육성 프로그램 실험실습 지원) 운영비	3,600	
	프로그램운영비	(협약기관 방문체험 및 선진학교 탐방) 운영비	5,700	
	프로그램운영비	(멘토-멘티 연구 프로젝트) 운영비	3,000	
	프로그램운영비	(미래진로 탐색 설계 코칭) 새학년 자공고 교육과정 안내 운영비	12,600	
	프로그램운영비	(미래진로 탐색의 날) 운영비	6,000	
	프로그램운영비	(각 학년별 진로탐색 워크숍) 학급별 프로젝트 지원	12,300	
	프로그램운영비	(특화사업 자율동아리 및 봉사 프로젝트) 운영비	7,820	
	프로그램운영비	(학교자율 교육활동 프로그램 운영) 학교자율 교육활동 프로그램 및 교과융합 지원	5,400	
	프로그램운영비	(교직원 자공고 교원 역량강화) 연수 및 연구활동 지원	20,000	
	프로그램운영비	(자공고 관련 계기교육 및 캠페인 활동) 운영비	2,200	
	프로그램운영비	(지역사회 연계 문화예술 행사) 행사 운영 지원	6,600	
	프로그램운영비	(세대공감 인성캠프) 학부모 특강 및 가족캠프 운영비	7,610	
	강사 수당 및 여비	(지역인재육성) 프로그램 강사비 및 교통비	7,770	
	강사 수당 및 여비	(자료 검토수당) 지역인재육성 프로그램 자료(지도서) 검토 수당	15,000	
	강사 수당 및 여비	(공동교육과정) 공동교육과정 운영 강사비 및 협력교사 수당	11,100	
	강사 수당 및 여비	(협약기관 방문 체험) 특강비	900	
	강사 수당 및 여비	(멘토-멘티 연구 프로젝트) 특강비	3,000	
	강사 수당 및 여비	(미래진로 탐색 설계 코칭) 새학년 자공고 교육과정 안내 및 브랜드 파일 강사비	1,800	

여비				
강사 여비	수당 및	(미래진로 탐색의 날) 특강비	1,800	
강사 여비	수당 및	(진로탐색 협의체 TF팀) 특강비	600	
강사 여비	수당 및	(특화사업 자율동아리) 특강비	600	
강사 여비	수당 및	(학교자율 교육과정 운영) 학교자율 교육활동 프로그램 및 교과융합 특강비	10,200	
강사 여비	수당 및	(교직원 역량강화) 교육학습공동체 운영 특강비	600	
강사 여비	수당 및	(세대공감 인성캠프) 학부모 및 가족캠프 특강비	1,200	
강사 여비	수당 및	(자공고 관련 출장) 여비	4,000	
일반 수용비		(지역인재 육성 프로그램 실험실습 지원) 교재 구입비	2,400	
일반 수용비		(자율적 교육과정 운영) 교과융합창의 도서구입비	2,800	
일반 수용비		(기관연계 프로젝트 운영) 교구 및 기자재 구입비	8,800	
일반 수용비		(공동 교육과정) 물품 구입비	1,800	
일반 수용비		(미래진로 탐색 설계 코칭) 새학년 자공고 교육과정 안내 및 내면의 브랜드 파일 물품 구입비	2,900	
일반 수용비		(미래진로 탐색의 날) 운영 물품 구입비	1,000	
일반 수용비		(각 학년별 진로탐색 워크숍) 물품 구입비	2,400	
일반 수용비		(특화사업 자율동아리 및 봉사 프로젝트) 운영 물품 구입비	3,200	
일반 수용비		(교원역량강화 교육학습공동체) 지원 물품 구입비	1,200	
일반 수용비		(지역사회 연계 문화예술 행사) 운영 물품 구입비	2,000	
일반 수용비		(세대공감 인성캠프) 가족캠프 운영 물품 구입비	4,000	
일반 수용비		(기타) 자공고 자료 제작, 인쇄 및 물품 구입비	5,000	
업무 추진비		(진로탐색 협의체 TF팀 운영) 운영비	1,800	
업무 추진비		(자공고 협의회) 운영 협의회비	6,000	

연구학교 실증수업 공개 계획

학교명 : 순창제일고등학교

순	일시	과목명	주제	교사 명	장소	비고 (교시)
1	4.28	사회문화	지역사회의 사회집단과 사회조직 소개하기		3-1	4교시
2	4.29	미적분	매개변수로 나타난 함수의 미분법 (에듀테크 연계 수업)		3-4	1교시
3	4.29	영어1	순창지역을 비롯한 유적지 영어로 소개하기		2-1	3교시
4	4.29	영어2	외국인에게 순창을 설명하는 단락 짓기		3-2	1교시
5	4.28	문학	학교 또는 지역사회 행사를 표현한 시 쓰기 및 감상		2-2	1교시
6	4.29	화법과 작문	화법의 원리와 실제 - 면접(에듀테크 연계 수업)		3-4	2교시
7	4.29	확률과 통계	에듀테크를 활용한 수학적 확률과 통계적 확률 비교		2-2	1교시
8	7.14	윤리와사상	에듀테크를 활용한 윤리적 이슈 탐구 및 토론		미정	수업량 유연화 주간
9	4.28	체육	건기운동을 통한 순창지역 탐방		2-3	1교시
10	4.29	과학탐구실험	구조물 만들기		1-2	1교시
11	4.30	일본어	일본인 관광객을 위한 순창 여행 가이드북 제작(북크리에이터)		3-4	1교시
12	4.29	한국사	개항기 민족운동(동학농민운동, 을사의병)과 순창 지역의 문화유산 연계 수업		1-3	5교시
13	4.28	음악	지역민들과 즐길 수 있는 버스킹 공연 만들기(순채고 비긴어게인)		음악실 (또는 2-1반)	2교시
14	9.20	체육	자연환경형 스포츠 - 골프		축구장 (또는 1-2반)	2교시
15	4.27	생명과학2	실생활에서 발효를 이용한 사례 조사하기		3-4	2교시
16	4.29	공통국어1	교과 단원 : 음운의 변동 / 기특한 교육과정과 연계 : 음운변동을 활용한 순창지역 특산물과 관광지 홍보 제목 및 문구 만들기		1-2반	7교시
17	7.14	창체	진로 연계 활동		미정	수업량 유연화 주간
18	4.29	화학2	분자간 상호작용과 지구환경 변화		3-4	4교시

19	9.1	공통영어1	순창 지역을 소개하는 영어 포스터 만들기		1-2반	
20	4.28	창체진로	뭐가 되고 싶냐는 어른들의 질문에 대답하는 법(도서) - 직업의 다양성 이해하기 : 나의 관심 분야의 다양한 직업들		1-1	1교시
21	9.2	영어 I	순창 소개 하는 영어 카드 뉴스 만들고 소개하기		2-3	
22	4.30	진로와 직업	관심 분야 직업의 특성 파악하기		1-2	1교시
23	7.15	생태와 환경	기후 행동 이행과 성찰: 학교와 지역에서 할 수 있는 기후 행동에는 무엇이 있을까? / 텃밭 농작물 수확하기(순창농업기술센터와 연계)	우리학교 텃밭		수업량 유연화 주간
24	9.2	공통수학2	원의 방정식(지오지브라 활용 수업)			
25	7.17	영양	식생활관 탐방 및 5대 영양소에 맞는 식단 짜기			수업량 유연화 주간
26	4.30	통합과학	지구와 생명체의 구성 성분을 비교하고 성분의 유래 탐구하기		1-2	4교시
27	4.29	문학	2. 문학의 수용과 생산(순창지역 농촌현실 극복 방안 찾기)		2-3	2교시
28	4.28	진로와 직업	순창에서 볼 수 있는 다양한 직업 탐색하기		지원반	1교시
29	4.28	미술창작	유니버설 디자인 / 에듀테크 연계 수업	그린나래실		4교시
30	4.30	한문 I	한자를 활용하여 진로 카드뉴스 제작하기		2-4	3교시
31	4.29	통합사회	교통과 지역(순창의 교통현황을 표현하고 기차역 시설로 인한 영향 알아보기)		1-2	5교시