



감

염

병

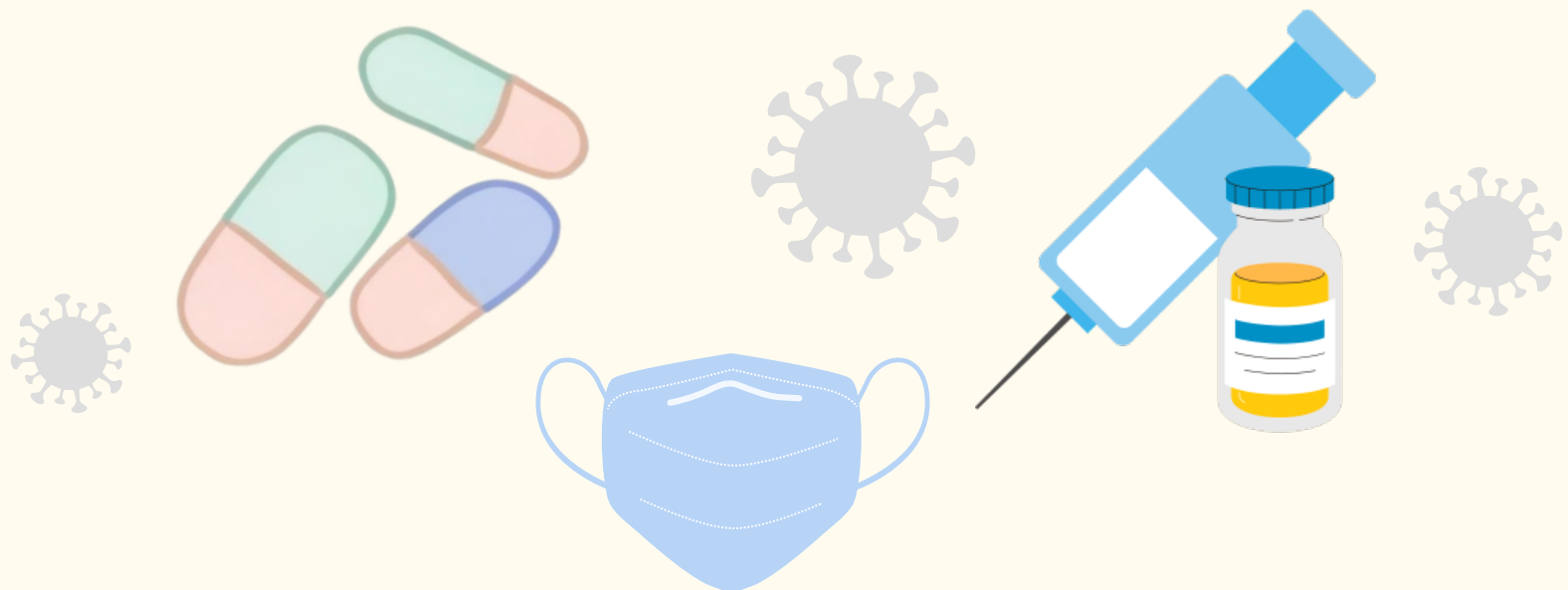
N

E

W

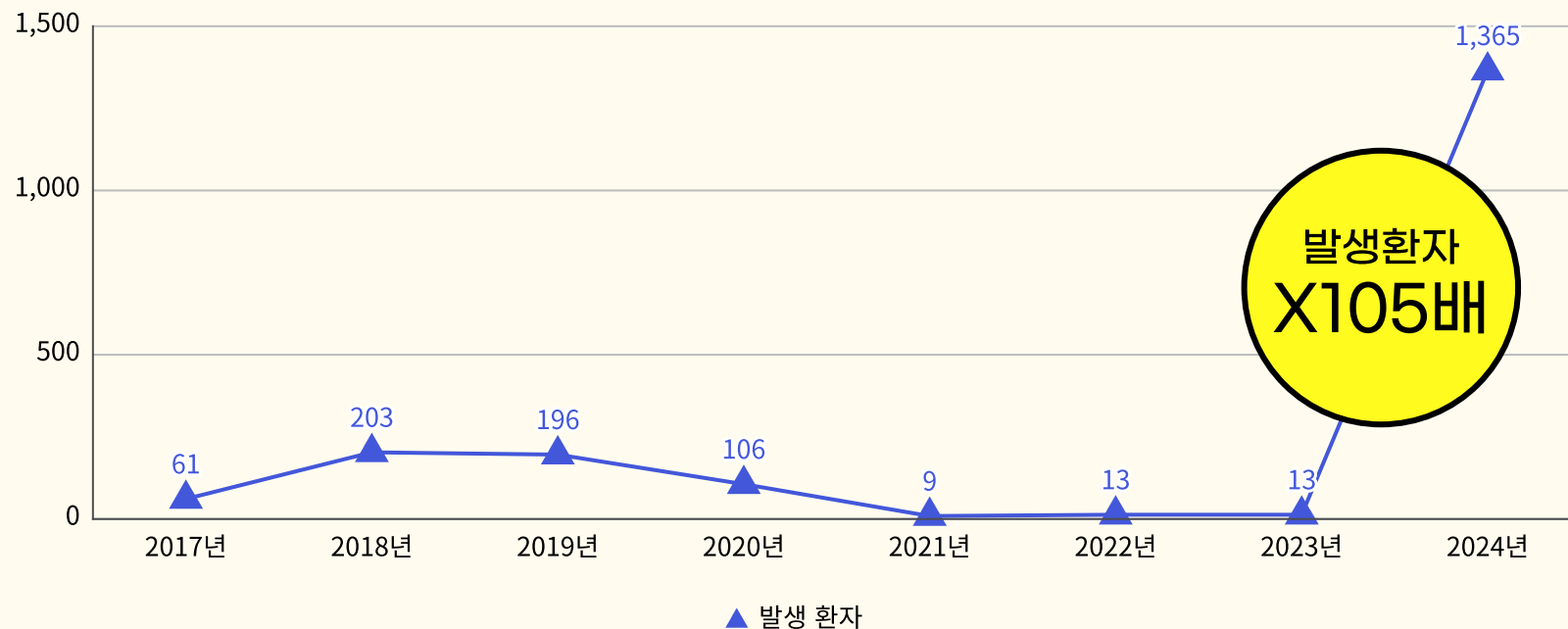
S

백 일 해





주의할 감염병 소식



발작성 기침 '**백일해**' 가파른 증가세

올해 백일해 환자 **1,365명**(6월 1일 기준) 발생
우리나라는 백일해 **예방접종률이 높아** 감염 시
중증으로 진행할 확률이 적으나 환자 수가 지속적으로 증가할 경우
감염으로 인한 중증 합병증 발생 위험이 있음





백일해



- 백일해균(*Bordetella pertussis*) 감염에 의한
급성 호흡기 질환

- 환자 또는 보균자의
비말 감염에 의해 전파
- 환자 또는 보균자의
콧물, 기침이 묻은 물건을
통한 간접 전파



전염성이 매우 강함



전파 차단을 위해 등교를 중지하고 집에서 격리합니다.





백일해 증상



Step.01



카타르기

콧물, 기침 등
경한 상기도 증상,
전염성이 높은 시기



Step.02



발작기

발작적 기침, 구토,
무호흡 증상 발현



Step.03



회복기

발작적 기침 호전



심한 기침발작으로 강하게 숨을 들이쉴 때

특징적인 높은 톤의 웁(Whoop) 소리가 발생합니다.





백일해 치료 & 예방 →

치료



- 증상 완화 및 전파 억제를 위한 항생제 치료 필요

예방접종



DTaP 예방접종을 통해 예방 가능

- 기초 2, 4, 6개월 접종
- 추가 15~18개월, 4~6세 접종



접종일정에 맞춘 예방접종이 가장 중요합니다.

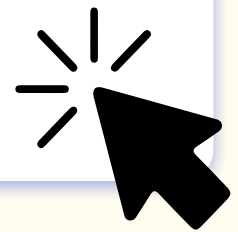




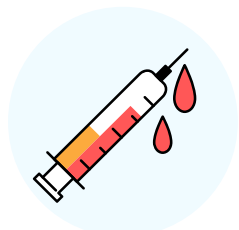
백일해 예방수칙



'올바른 손씻기' 생활화



'기침예절' 실천



'예방접종' 완료



밀접접촉시 **'예방적 항생제 요법'**





백일해 Q&A



Q1

백일해 확진 시 언제까지 격리해야 하나요?

항생제 치료 시 5일간 격리, 치료를 받지 않은 경우
최소 3주 이상 격리합니다.

A

Q2

항생제 치료 후에도 기침이 나는 경우 등교가
가능한가요?

항생제 복용 5일 후면 등교 가능합니다.

다만, 증상에 대한 별도의 치료가 필요할 수 있으니
의료기관 상담 후 결정하세요.

A

