

2023학년도

창의 특특! • 실력 쑥쑥! • 행복 술술!
더불어 꿈을 키우는 오고 싶은 학교

상관초
학부모
연수 자료



<http://www.sangkwan.es.kr>

상관초등학교

(55359) 전라북도 완주군 상관면 신리로 115
교무실 (063)282-5008 행정실 (063)284-8035

|| 차 례 ||

SANGKWAN
Elementary School

20
23



1. 2023학년도 상관초 교육과정	1
2. 교외체험학습 및 결석 안내	5
3. 기초 • 기본교육 향상 추진계획	7
4. 성폭력예방 학부모 안내자료	9
5. 아동학대 및 가정폭력 예방교육 학부모 안내자료	10
6. 학교폭력 예방교육 학부모 안내자료	12
7. 아동인권교육 학부모 안내자료	16
8. 자살예방교육 학부모 안내자료	18
9. 흡연예방교육 학부모 안내자료	19
10. 정보통신윤리교육 학부모 안내자료	22
11. 장애이해교육 학부모 안내자료	24
12. 청렴교육 학부모 안내자료	27
13. 교권보호 이해교육 학부모 안내자료	31
14. 교원능력개발평가 학부모 안내자료	33
15. 공교육 정상화법 학부모 안내자료	35



2023학년도 상관초등학교 안내 자료

상관초등학교

1 학교 현황

학교 연혁

연 월 일	연혁 개요
1936. 06. 01.	설립인가(상관공립보통학교)
1996. 03. 01.	상관초등학교로 개칭
2008. 03. 01.	특수학급 개설(1학급)
2022. 03. 01.	제30대 장기영 교장 부임
2023. 01. 06.	제82회 졸업장 수여식 (졸업생 총 4,316명)
2023. 03. 01.	초등학교 10학급(특수학급 1학급 포함), 유치원 2학급 편성

학생 현황

구분	1학년	2학년	3학년	4학년	5학년	6학년	특수	계	병설 유치원
학급수	2	1	1	2	2	1	(1)	10(1)	2
남	10	10	8	14(1)	19(1)	14	(1)	75 (1)	5
여	12	10	13	19(1)	19	9	(2)	82 (2)	9
계	22	20	21	33(2)	38(1)	23	(3)	157 (3)	14

교직원 현황

구분 성별	교원									일반직		교육공무직						계
	교장	교감	부장교사	담당교사	전담교사	보조교사	영양교사	특수교사	유치원교사	행정실장	주무관	시설관리/청소	스포츠강사/돌봄	교무실무	방과후활동실무	조리사/식보조		
남	1			2	1			1			1	1	1				8	
여		1	2	5		1	1		2	1	1	1	2	1	1	6	25	
계	1	1	2	7	1	1	1	1	2	1	2	2	3	1	1	6	33	

시설 현황

구분	교지(m)	운동장(m)	일반교실	예술놀이터	복합차치공간	목공실	도서실	컴퓨터실	과학실	자치실	음악실	강당	보거실	상업실	관린실	컨설팅실	돌봄교실	영어체험실	방수실	식생활관	조리실/식실	유치원등
계	13,982	10,439	10	1	1	1	1	1	1	1	1	1	1	1	3	1	2	1	1	1	1	1

교육목표



더불어 꿈을 키우는 오고 싶은 학교

배우면서 자신의
꿈을 키우는 어린이

소통 믿음으로
함께하는 부모님

사랑과 열정으로
학생들의 꿈을 키우는
선생님

협력하는
함께 성장하는 마을

자주적인
어린이

- 기초기본교육 충실
- 독서교육
- 체력증진 프로그램

창의적인
어린이

- 교과 연계
학년군별 체험학습
- 학교-마을 교육과정
- 1인1재능 방과후학교

교양있는
어린이

- 문화예술교육
- 전문가 협력수업
- 창의미술 프로젝트

더불어 사는
어린이

- 생태전환교육
- 학생자치 활동
- 창체·자율 동아리활동
- 공감과 배려 프로젝트

교육
중점

생태교육

다양한 체험활동을 통한 지속가능발전교육과 공동체 의식 함양

진로교육

동아리 활동과 연계한 진로 탐색 및 진로 체험활동 활성화





교육중점 1

‘함께하는’ 생태교육

교육 목표	교육 활동	추진 내용
◎ 자연과 함께 살아가는 태도 함양 및 올바른 가치관 확립	환경 교육 주간 운영	<ul style="list-style-type: none"> ■ 우리마을 상관 편백숲 체험 ■ 우리마을 마재봉 등반 ■ 함께해요 마을사랑 줍킹
	주민참여 프로젝트	<ul style="list-style-type: none"> ■ 지역환경 살리고 살리고 프로젝트
◎ 지속발전가능교육을 통한 생태감수성 강화 및 공동체 의식 함양	학년군 특성에 맞는 생태전환교육	<ul style="list-style-type: none"> ■ 1,2학년 생태체험을 통한 자연과 생명존중 의식 함양 ■ 3,4학년 기후위기와 환경문제에 대한 인식과 민감성 갖기 ■ 5,6학년 지구를 위한 생태 행동 실천으로 습관 만들기



교육중점 2

‘꿈을 키워가는’ 진로교육

교육 목표	교육 활동	추진 내용
◎ 자기 이해를 바탕으로 적성과 능력에 알맞은 진로 탐색·선택 능력 배양	진로검사	<ul style="list-style-type: none"> ■ 적성 및 진로검사를 통한 자기 이해 활동
	진로 이해교육	<ul style="list-style-type: none"> ■ 진로교육 가정통신문 드림레터 발송
◎ 동아리 활동과 연계한 진로 체험활동을 통한 진로 탐색	진로 체험활동	<ul style="list-style-type: none"> ■ 창체 동아리 활동을 통한 진로 탐색 활동
		<ul style="list-style-type: none"> ■ 주민참여 사업과 연계한 직업 체험 부스 활동
		<ul style="list-style-type: none"> ■ 현장체험학습을 통한 다양한 직업 인식
		<ul style="list-style-type: none"> ■ 전문 외부기관과 협력한 예술 동아리 활동 전개

2023 상관 교육 달력



2023학년도

상관초등학교

3							4							5							6						
일	월	화	수	목	금	토	일	월	화	수	목	금	토	일	월	화	수	목	금	토	일	월	화	수	목	금	토
			1	2	3	4							1		1	2	3	4	5	6					1	2	3
5	6	7	8	9	10	11	2	3	4	5	6	7	8	7	8	9	10	11	12	13	4	5	6	7	8	9	10
12	13	14	15	16	17	18	9	10	11	12	13	14	15	14	15	16	17	18	19	20	11	12	13	14	15	16	17
19	20	21	22	23	24	24	16	17	18	19	20	21	22	21	22	23	24	25	26	27	18	19	20	21	22	23	24
26	27	28	29	30	31		23	24	25	26	27	28	29	28	29	30	31				25	26	27	28	29	30	
							30																				
<ul style="list-style-type: none"> 1일(수) 삼일절 2일(목) 입학식, 시업식 22일(수) 교육과정 설명회 <p>진단활동주간 어울림교육주간</p>							<ul style="list-style-type: none"> 19일(수) 과학의날 한마당 24일(월) 5-6년 현장체험학습 28일(금) 1-4년 현장체험학습 <p>학부모상담주간 문화감수성교육주간</p>							<ul style="list-style-type: none"> 1(월) 근로자의날, 개교기념일 2일(화) 체육대회 5일(금) 어린이날 27일(토) 석가탄신일 29일(월) 석가탄신일 대체공휴일 <p>안전건강교육주간 독서교육주간</p>							<ul style="list-style-type: none"> 5일(월) 학교장 재량휴업일 6일(화) 현충일 28일(수) 학부모 공개수업 <p>환경교육주간 진로탐색교육주간 나라사랑교육주간</p>						
7							8							9							10						
일	월	화	수	목	금	토	일	월	화	수	목	금	토	일	월	화	수	목	금	토	일	월	화	수	목	금	토
						1			1	2	3	4	5						1	2	1	2	3	4	5	6	7
2	3	4	5	6	7	8	6	7	8	9	10	11	12	3	4	5	6	7	8	9	8	9	10	11	12	13	14
9	10	11	12	13	14	15	13	14	15	16	17	18	19	10	11	12	13	14	15	16	15	16	17	18	19	20	21
16	17	18	19	20	21	22	20	21	22	23	24	25	26	17	18	19	20	21	22	23	22	23	24	25	26	27	28
23	24	25	26	27	28	29	27	28	29	30	31			24	25	26	27	28	29	30	29	30	31				
30	31																										
<ul style="list-style-type: none"> 19일(수) 전교어린이회 선거 26일(수) 여름방학식 <p>정보통신교육주간 민주자치교육주간</p>							<ul style="list-style-type: none"> 15일(월) 광복절 23일(수) 2학기 개학식 							<ul style="list-style-type: none"> 18일(월)~19일(화) 6년 수학여행 28일(목)~30일(토) 추석연휴 <p>어울림교육주간 학부모상담주간 독서교육주간</p>							<ul style="list-style-type: none"> 2일(월) 학교장 재량휴업일 3일(화) 개천절 9일(월) 한글날 27일(금) 1-2년 현장체험학습 3-5년 해양수련활동 <p>스포츠클럽주간 안전건강교육주간 나라사랑교육주간</p>						
11							12							2024. 1							2						
일	월	화	수	목	금	토	일	월	화	수	목	금	토	일	월	화	수	목	금	토	일	월	화	수	목	금	토
			1	2	3	4						1	2		1	2	3	4	5	6					1	2	3
5	6	7	8	9	10	11	3	4	5	6	7	8	9	7	8	9	10	11	12	13	4	5	6	7	8	9	10
12	13	14	15	16	17	18	10	11	12	13	14	15	16	14	15	16	17	18	19	20	11	12	13	14	15	16	17
19	20	21	22	23	24	25	17	18	19	20	21	22	23	21	22	23	24	25	26	27	18	19	20	21	22	23	24
26	27	28	29	30			24	25	26	27	28	29	30	28	29	30	31				25	26	27	28	29		
							31																				
<ul style="list-style-type: none"> 2일(목) 6년 119전문응급교육 15일(수) 5년 119위기탈출체험 29일(수) 2년 119재난종합체험 <p>환경교육주간 진로탐색교육주간 문화감수성교육주간</p>							<ul style="list-style-type: none"> 20일(수) 전교어린이회 선거 25일(월) 성탄절 <p>민주자치교육주간</p>							<ul style="list-style-type: none"> 1일(월) 새해 첫날 5일(금) 종업식, 졸업식 							<p>*여름방학: 27일 *겨울방학: 55일</p>						

2023학년도 교외체험학습 및 결석 안내 자료

상관초등학교

결석의 종류는 출석인정결석, 질병결석, 미인정결석, 기타결석으로 구분되며, 학칙에 의거 출석해야 할 날짜에 출석하지 않았을 때는 결석으로 처리

1 출석인정 결석

순	결석사유	제출서류	서식														
1	<ul style="list-style-type: none"> ▶ 천재지변, 법정 전염병 또는 전염성(독감, 수두 등)이 인정되는 질병 	<ul style="list-style-type: none"> ▶ 질병명이 명시된 진단서나 진료 확인서 	서식2														
2	<ul style="list-style-type: none"> ▶ 학교장의 허가를 받아 학교를 대표한 대회 및 훈련 참가(20일 이내), 현장실습, 교환학습(학교 주관인 아닌 개인적 대회에 참여할 경우는 해당 없음) 	<ul style="list-style-type: none"> ▶ 학교 대표 경기 및 대회 참가 공문 또는 확인서 															
3	<ul style="list-style-type: none"> ▶ 다음 경조사로 인하여 출석하지 못한 경우 <table border="1"> <thead> <tr> <th>대상</th> <th>일수</th> </tr> </thead> <tbody> <tr> <td>• 결혼(형제, 자매, 부, 모)</td> <td>1일</td> </tr> <tr> <td>• 입양(학생 본인)</td> <td>20일</td> </tr> <tr> <td>• 사망(부모 및 조부모, 외조부모)</td> <td>5일</td> </tr> <tr> <td>• 사망(증조부모, 외증조부모)</td> <td>3일</td> </tr> <tr> <td>• 사망(형제 자매 및 그의 배우자)</td> <td>3일</td> </tr> <tr> <td>• 사망(부모의 형제 자매 및 그의 배우자)</td> <td>1일</td> </tr> </tbody> </table> 	대상	일수	• 결혼(형제, 자매, 부, 모)	1일	• 입양(학생 본인)	20일	• 사망(부모 및 조부모, 외조부모)	5일	• 사망(증조부모, 외증조부모)	3일	• 사망(형제 자매 및 그의 배우자)	3일	• 사망(부모의 형제 자매 및 그의 배우자)	1일	<ul style="list-style-type: none"> ▶ 경조사 확인서류 ▶ 휴무일 및 공휴일은 경조사 일수에 산입하지 않으며, 연속된 결석 일수에 한해 출석으로 인정함. 	서식2
대상	일수																
• 결혼(형제, 자매, 부, 모)	1일																
• 입양(학생 본인)	20일																
• 사망(부모 및 조부모, 외조부모)	5일																
• 사망(증조부모, 외증조부모)	3일																
• 사망(형제 자매 및 그의 배우자)	3일																
• 사망(부모의 형제 자매 및 그의 배우자)	1일																
4	<ul style="list-style-type: none"> ▶ 건강장애, 병원 치료 기간에 병원학교 수업 참여 및 화상 강의를 이수한 경우 	<ul style="list-style-type: none"> ▶ 병원학교, 화상강의 참여 증명서 															
5	<ul style="list-style-type: none"> ▶ 학칙에 따라 학교장이 승인한 교외체험학습 <ul style="list-style-type: none"> - 교외체험학습은 개인 계획에 의하여 학교장의 사전 허가('가정학습'을 포함)받은 후 실시하는 체험학습으로, 공휴일, 방학, 재량휴업일을 제외한 연 15일 이내에서 출석으로 인정 - 단, 감염병 위기경보 '심각, 경계' 단계 시 - 교외체험학습 기간은 1일 단위로 운영함이 원칙, 필요시 반일(4시간)도 운영이 가능(4시간 2회시 1일로 환산) - 가정체험학습은 반일(4시간) 사용 불가 	<ul style="list-style-type: none"> ▶ 해당 3일 전까지 신청서 제출→체험 후 7일 이내 보고서 제출 ▶ 해외체험학습의 경우는 보호자 동행 출입국 증명서와 보호자 동행 항공탑승권 제출 	서식3 서식4 서식5 서식6														

※ 각종 서식은 홈페이지 탑재

※ 코로나 19관련 출결 안내는 변동 사항 발생 시 추후 안내



2 코로나19 관련 등교중지의 경우 출석인정

○ 코로나19 확진자 및 유증상자

유형	등교중지 기간	출석인정을 위한 증빙자료의 종류 (문서, 문자메시지, SNS, 이메일, 사진 등 포함)
확진자	[등교중지] 격리 해제 시까지 (일반적으로 7일)	<ul style="list-style-type: none"> ▶ 입원·격리 통지서 ▶ PCR 양성 결과 통보 문자메시지 ▶ 지정의료기관의 전문가용 신속항원검사 양성 확인서(소견서)
유증상자	[등교중지] 결과 확인 시까지 또는 의료기관 판단 기간까지	<ul style="list-style-type: none"> ▶ 지정의료기관의 전문가용 신속항원검사 음성 확인서(소견서) ▶ 개인용 신속항원검사 결과(음성) 보호자 확인서 ※ 부득이한 사정으로 진단검사가 불가능한 경우 병원진료 결과*를 확인하여 출석인정 처리 가능 * 의사의 진단서·소견서 제출을 우선하되, 의심증상·치료기간을 확인할 수 있는 진료확인서·처방전(치료기간)도 가능
PCR 검사자 (예: 개인용 신속항원검사 양성, 실거주 동거인 확진자, 확진자의 같은 반의 고위험 기저질환자 등)	[등교중지 권고] 결과 확인 시까지	<ul style="list-style-type: none"> ▶ PCR 음성확인서 ▶ 지정의료기관의 전문가용 신속항원검사 음성 확인서(소견서)

○ 코로나19 백신 접종: 접종일은 출석인정결석, 이상반응 발생 시 접종 후 1~2일은 출석인정결석*, 3일 이상은 질병결석 처리

	접종일	접종 후 1~2일	접종 후 3일~
출결	출석인정에 따른 출결처리(결석, 지각, 조퇴, 결과)		질병으로 인한 출결처리(결석, 지각, 조퇴, 결과)
증빙자료	예방접종내역확인서 또는 예방접종증명서	의사 진단서(소견서), 처방전 등	
① 휴업일을 기간에 포함하여 산정함. 예) 접종일이 금요일인 경우, 접종 후 1일은 토요일임			
② 백신 접종을 예약하였으나 부득이한 사유로 접종을 못한 경우, 해당 사유를 증빙하여 그에 따라 결석처리하며, 단순 변심으로 접종하지 않은 경우 미인정결석 처리함			
③ 가급적 평가 기간에 예방접종을 시행하지 않도록 하고, 부득이 접종 시 초등은 수업 과정에서의 상시 평가 등을 활용할 수 있음			

2 질병, 미인정, 기타 결석

종류	내용		제출서류	서식
질병결석	▶ 질병으로 인한 결석	• 1-2일 결석시	▶ 결석계와 진료확인서, 병원 처방전, 투약봉지, 기타 담인서 중 1가지	서식1
		• 3일이상 결석시	▶ 결석계와 진료확인서, 의사 진단서, 소견서 중 1가지	
미인정결석	▶ 합당하지 않는 사유나 고의로 결석한 경우 ▶ 초·중·고·교육법 시행령 제31조 제6항의 가정학습기간 ▶ 학교장허가체험학습 기간을 초과한 경우 ▶ 기타 합당하지 않는 사유로 결석한 경우		▶ 결석계와 증빙서류	서식1
기타결석	▶ 부모, 가족봉양, 가사조력, 간병 등 부득이한 개인 사정임을 학교장이 인정하는 경우 ▶ 기타 합당한 사유에 의한 결석임을 학교장이 인정하는 경우		▶ 결석사유서와 증빙서류	서식1

2023학년도 기초·기본교육 향상 추진계획 학부모 연수 자료

상관초등학교

1 기초학력 진단 체계화

가. 정확한 진단을 통한 학습지원대상 학생 선정

1) 기초학력 진단검사 기본 안내

구분	진단	1차 향상도 진단	3차 향상도 진단
시기	3월	6월	11월
대상	모든 학생	기초학력 미도달 학생	
운영	필수	권장	필수
학생 선정	기초학력 미도달 학생 중 단위학교 학습지원대상학생 선정 (단위학교 지원협의회 운영, 학습지원교육에 보호자 동의)		
교과	(필수) 국어, 수학		
검사지 유형	전라북도교육청 기초학력 진단-보정 시스템 시험지 활용		

※ 기초학력 미도달 학생: 3월 진단검사에 따라 기초학력 미도달로 판별된 학생

※ 학습지원대상학생: 기초학력 미도달 학생 및 담임교사 지도 및 관찰을 통해 학습지원대상학생으로 선정된 학생

2 기초학력 향상 지원 사업

가. 두드림 학교 운영

1) 목적

- 기초학력 더딤 학생들의 학습 지도만이 아닌 정서행동의 안정을 위해 다방면으로 지원하고자 함
- 학습 자존감을 높이고 학습 능력을 향상시키는 교육적 목적이 있음

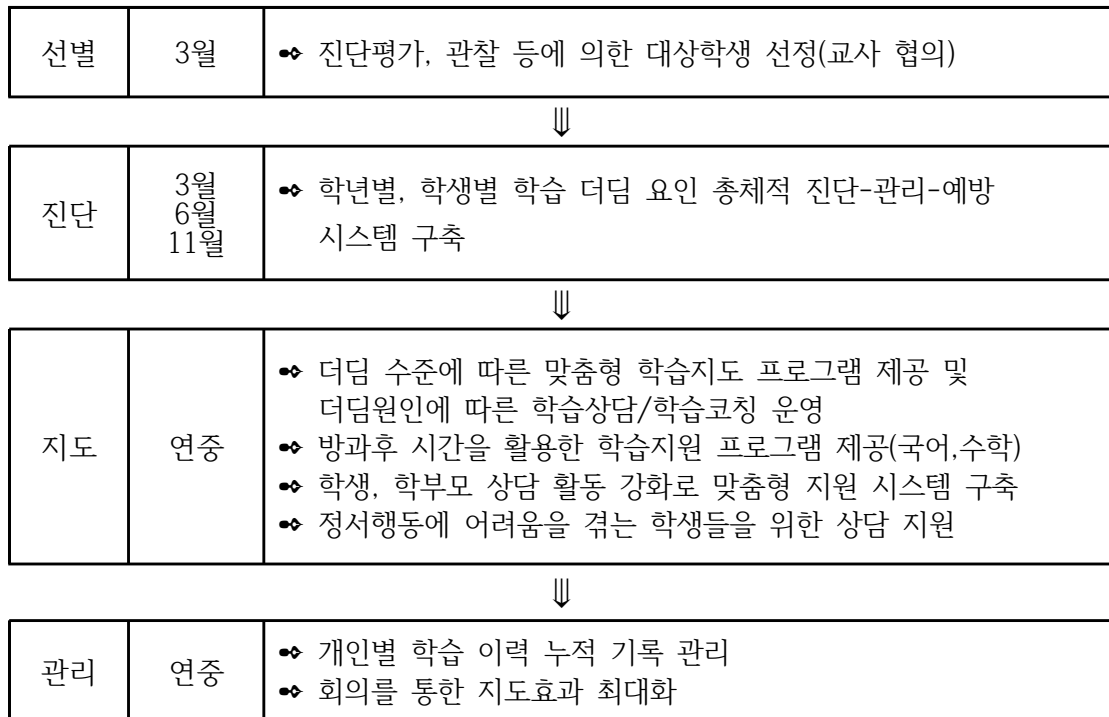
2) 대상

- 기초학력진단평가 결과 미도달학생, 담임선생님들의 학생 관찰 및 상담을 통해 대상 학생 선정

3) 내용

- 맞춤형학습지원 팀을 구성하여 학교 구성원이 역할을 분담하고 종합적으로 지원함
- 방과 후 보충 지도를 통한 학습 능력 향상
- 개별상담, 집단상담 프로그램을 통한 정서 안정

4) 운영 절차



2023학년도 성폭력 예방 학부모 연수 자료

상관초등학교

1 디지털 성범죄란 무엇인가

- 디지털 성범죄는 카메라 등의 매체를 이용하여, 상대의 동의 없이 신체를 촬영하여 유포·유포협박·저장·전시하거나, 사이버 공간·미디어·SNS 등에서 자행하는 성적 괴롭힘을 의미한다.

2 디지털 성범죄의 유형

1. 불법 촬영, 유통 및 공유, 비동의 유포 및 재유포, 유포협박
2. 사진 합성, 사이버 공간에서의 성적 괴롭힘
3. 디지털 그루밍: 온라인 채팅·모바일 메신저·SNS를 통해 아동·청소년에게 접근하여 피해자를 유인하고 길들여, 성 착취 행위를 용이하게 하고 피해 폭로를 막는 행위

3 디지털 성범죄의 특징

- 영구적으로 무한복제가 가능하고 편리하게 보관·전송할 수 있으며, 누구나 쉽게 편집·변형이 가능한 디지털 콘텐츠의 특성상 디지털 성범죄 피해 촬영물도 완전한 삭제가 어렵다. 디지털 성범죄의 피해는 지속적이고 확장적이며, 이로 인해 피해자는 극심한 불안과 공포를 느끼게 된다.

4 아동·청소년이 알아야 할 디지털 성범죄 예방 7가지 안전수칙

1. 나와 타인에 대한 개인정보를 올리거나 전송하지 않습니다!
2. 잘 모르는 사람이 보낸 인터넷 링크나 파일을 클릭하지 않습니다!
3. 타인의 동의 없이 사진, 영상을 찍지도, 보내지도, 보지도 않습니다!
4. 타인의 사진, 영상에 성적 이미지를 합성하지 않습니다!
5. 타인의 사진, 영상을 퍼뜨리겠다고 위협하지 않습니다!
6. 잘 모르는 사람이 개인정보를 묻거나 만남을 요구하면 어른에게 알립니다!
7. 촬영, 유포, 협박 등으로 두려움을 느낄 때 전문기관에 도움을 요청합니다! (T. 1366)

5 보호자가 알아야 할 디지털 성범죄 예방 7가지 안전수칙

1. 아동·청소년의 온라인 활동에 관심을 갖고 **충분한 대화**를 나눕니다!
2. **개인정보**를 온라인에 올리거나, 타인에게 **전송하지 않도록 알려줍니다!**
3. 불법촬영, 비동의 유포, 성적 이미지 합성 등 **디지털 성범죄의 위험성**에 대해 알려줍니다!
4. 잘 모르는 사람이 개인정보를 묻거나 만남을 요구하면 반드시 **알릴 것을 당부합니다!**
5. 피해 사실을 알았을 때 아동·청소년의 잘못이 아님을 알려주고 진심으로 **지지해 줍니다!**
6. 아동·청소년의 피해 사실 관련 **증거자료를 수집**합니다!
7. 피해 사실을 알았을 때 **전문기관에 도움을 요청**합니다! (T. 1366)

#. 사진이나 영상의 불법촬영·유포, 이를 빌미로 한 협박, 사이버 공간에서의 성적괴롭힘 등으로 어려움을 겪을 때, 디지털 성범죄 피해자 지원센터(02-735-8994), 여성긴급전화 (지역번호+1366), 청소년상담 (지역번호+1388)에서 지원받을 수 있습니다. 영상물 삭제, 수사 근거자료 수집, 심리치료, 무료 법률상담 등을 지원합니다.

2023학년도 아동학대 및 가정폭력교육 학부모 연수 자료

상관초등학교

이 자료는 학생과 학부모님을 위한 아동학대 및 가정폭력 예방교육 자료입니다.

학교에서는 아동이 건강하게 출생하여 행복하고 안전하게 자랄 수 있도록 아동의 복지를 보장하기 위해 아동학대 및 가정폭력 예방교육을 하고 있습니다. 아동학대를 효과적으로 예방하고 피해아동을 적극적으로 보호하기 위하여 많은 관심과 협조 부탁드립니다.

1 아동학대란?

보호자를 포함한 성인이 아동(만18세미만)의 건강 또는 복지를 해치거나 정상적 발달을 저해할 수 있는 신체적·정신적·성적 폭력이나 가혹해위를 하는 것과 아동의 보호자가 아동을 유기하거나 방임하는 것입니다.(아동복지법 제3조 제7호)

2 아동학대 유형

신체학대	도구를 사용하거나 신체에 유해한 물질로 신체를 가해하는 행위, 완력을 사용하여 신체를 위협하는 행위
정서학대	언어적 폭력, 정서적 위협, 아동에 대한 비현실적인 기대 또는 강요, 보호자의 종교행위를 강요, 형제나 친구 등과 비교·차별·편애·왕따시키는 행위
성학대	아동을 관찰하거나 아동에게 성적 노출을 하는 행위, 성적으로 추행하는 행위, 유사성행위를 하는 행위 등
방임·유기	물리적방임, 교육적방임, 의료적방임, 유기(아동을 버리는 것)

3 아동학대 신고의무자란?(아동학대처벌법 제10조 제2항)

“직무를 수행하면서 아동학대범죄를 알게 된 경우나 그 의심이 있는 경우에는 아동보호전문기관 또는 수사기관에 신고하여야 한다.” 직무상 아동학대범죄를 인지할 가능성이 높은 직군에게 아동학대범죄의 신고의무를 부여하였습니다.

- ▶ 관련벌칙(아동학대처벌법 제62조 제2항) - 정당한 사유없이 신고의무를 불이행할 경우 500만원 이하의 과태료가 부과됩니다.
- ▶ **아동학대 신고의무자 24개 직군**

가정위탁지원센터의 장과 그 종사자, 아동복지시설의 장과 그 종사자, 아동복지전담공무원, 건강가정지원센터의 장과 종사자, 가정폭력관련 상담소 및 피해자 보호시설의 장과 종사자, 사회복지전담공무원 및 사회복지 시설의 장과 종사자, 다문화가족지원센터의 장과 종사자, 성매매피해상담소의 장과 종사자, 성폭력피해상담소 및 성폭력피해자보호시설의 장과 종사자, 구급대원, 응급구조사, 보육교직원, 유치원교직원 및 강사, 의료기사, 의료인 및 의료기관의 장, 정신의료기관, 정신질환자사회복지시설, 정신요양시설 및 정신보건센터의 장과 종사자, 청소년시설 및 청소년단체의 장과 종사자, 청소년보호, 재활센터의 장과 종사자, 초·중등교육법의 교직원 및 전문상담교사, 산학겸임교사(교육복지사 포함), 한부모가족복지시설의 장과 종사자, 학원 및 교습소의 장과 종사자, 장애인복지시설의 장과 종사자, 아이돌보미(아이돌보미원법상), 취약계층아동에 대한 통합서비스지원수행인력(드림스타트)

4 아동학대 신고요령

1. 아동학대 의심 및 발견

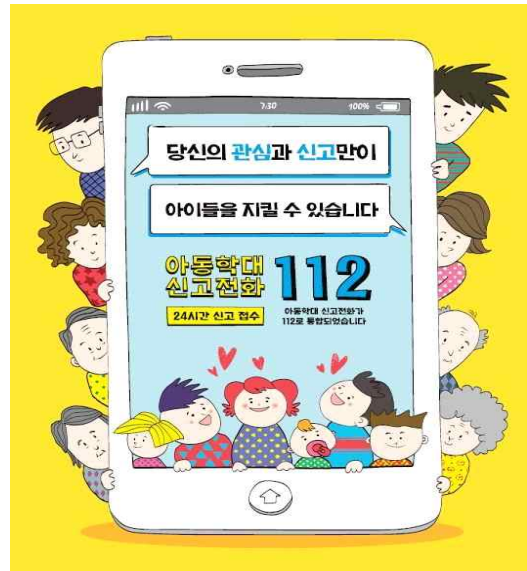
- 아동학대 유형 및 징후 인지하기
- 아동 및 보호자를 관찰/면담하여 아동학대 가능성 파악하기(응급상황 시 아동 안전 우선확보)

2. 아동학대 신고(112번)

- 가능한 많은 정보를 파악하여 즉시 경찰서 신고
- 신고시 학대의심내용, 아동 및 학대행위자, 신고자 정보 전달하기

3. 아동보호 전문기관과 협력 유지

- 피해아동에 대한 재학대 여부 지속 관찰하기
- 의심스런 상황 발생 시 신속하게 경찰서에 연락



5 가정폭력이란?

가정폭력은 가족 구성원 중의 한 사람이 다른 가족에게 계획적이고 반복적, 의도적으로 물리적인 힘을 사용하거나 정신적 학대를 통하여 심각한 신체적, 정신적 손상과 고통을 주는 행위를 말합니다.

신체적 폭력뿐만 아니라 성폭력(성적 학대), 정서적 학대, 유기, 방임(태만, 의무불이행), 경제적 학대, 언어폭력 등을 포함합니다.

6 가정폭력 신고의무 규정

「가정폭력 범죄의 처벌 등에 관한 특례법」제4조에 의하면, 누구든지 가정폭력을 알게 된 때에는 이를 수사기관에 신고할 수 있고, 신고한 자에 대하여 그 신고행위를 이유로 불이익을 주어서는 아니됨을 명시하고 있습니다.

특히 아동, 노인, 장애인 등의 보호시설이나 상담소, 교육기관, 의료기관 종사자는 가정폭력 범죄를 알게 된 경우에 즉시 신고해야 할 법적 의무가 있습니다.

7 가정폭력 피해자 보호시설(쉼터)

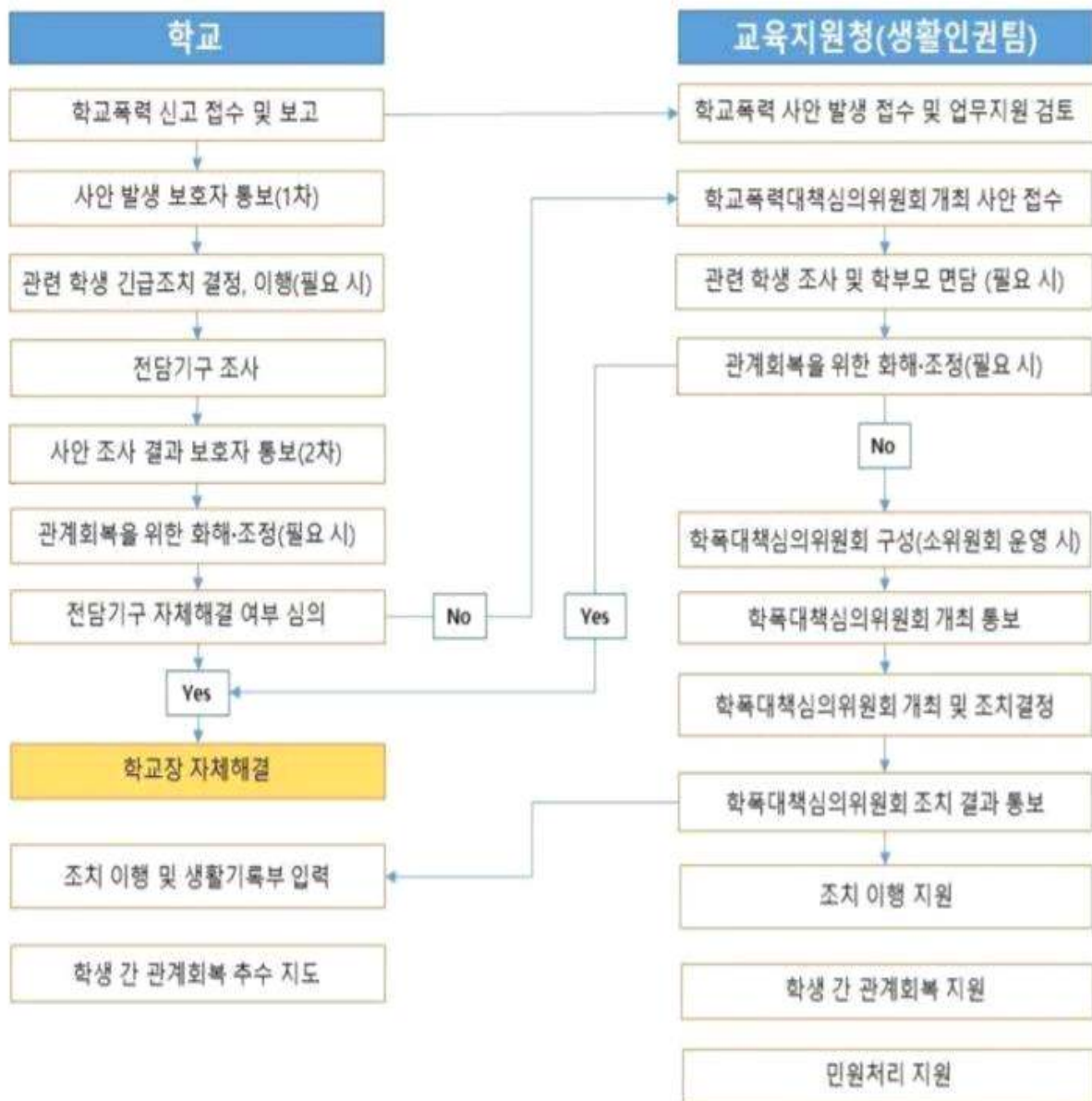
여성긴급전화(☎1366)나 가정폭력상담소 등을 통하여 가정폭력 피해자 보호시설(쉼터)을 안내받을 수 있습니다.

가정폭력, 아동학대 신고 및 상담 : ☎(국번없이) 112

2023학년도 학교폭력예방교육 학부모 연수 자료

상관초등학교

1 학교폭력 어떻게 처리되나요?



- 절차: 신고 접수→전담기구 조사+경미한 사안+심의위원회 개최 미희망(피해자)→학교장 자체 해결
- 학교장 자체해결에 동의하지 않는 경우: 학교폭력대책심의위원회 개최
- 성폭력 사안 신고 방법: 피해 학생 측의 의사와는 관계없이 반드시 학교와 수사기관에 신고

 <p>신체폭력</p> <ul style="list-style-type: none"> • 신체를 손, 발로 때리는 등 고통을 가하는 행위 • 일정한 장소에서 쉽게 나오지 못하도록 하는 행위 • 강제(폭행, 협박)로 일정한 장소로 데리고 가는 행위 • 상대방을 속이거나 유혹해서 일정한 장소로 데리고 가는 행위 • 장난을 빙자한 고집기, 때리기, 함짓 밀치기 등 상대방이 폭력으로 인식하는 행위 	 <p>강요</p> <ul style="list-style-type: none"> • 숙집, 방 서둘, 과제 대행, 게임 대행, 심부름 강요 등 의사에 반하는 행동을 강요하는 행위 • 폭행 또는 협박으로 상대방의 권리행사를 방해하거나 해야 할 의무가 없는 일을 하게 하는 행위 	 <p>언어폭력</p> <ul style="list-style-type: none"> • 여러 사람 앞에서 상대방의 명예를 훼손하는 구체적인 말(성격, 능력, 배경 등)을 하거나 상대를 비하하는 내용의 모욕적인 용어를 지속적으로 말하는 행위 ※ 내용이 진실이라고 하더라도 법치이고, 허위인 경우에는 형법상 가증 처벌 대상이 됨. • 신체 등에 해를 끼칠 듯한 언행("죽을래" 등)으로 겁을 주는 행위
 <p>따돌림</p> <ul style="list-style-type: none"> • 집단적으로 상대방을 의도적이고, 반복적으로 따르는 행위 • 싫어하는 말로 바보 취급 등 놀리기, 빈정거림, 만박주기, 겁주는 행동, 골탕 먹이기, 비웃기 • 다른 학생들과 어울리지 못하도록 막는 행위 	 <p>금품갈취</p> <ul style="list-style-type: none"> • 물건을 생각이 없으면서 돈을 요구하는 행위 • 옷, 문구류 등을 빌린다며 되돌려주지 않는 행위 • 일부러 물품을 망가뜨리는 행위 • 돈을 걷어오라고 하는 행위 	 <p>성폭력</p> <ul style="list-style-type: none"> • 폭행·협박을 하여 성행위를 강제하거나 유사 성행위, 성기에 이물질 등을 삽입하는 등의 행위 • 상대방에게 폭행과 협박을 하면서 성적 모멸감을 느끼도록 신체적 접촉을 하는 행위 • 성적인 말과 행동을 함으로써 상대방이 성적 굴욕감, 수치감을 느끼도록 하는 행위

- 창의적 체험활동 시간을 이용한 어울림 프로그램 교육
- 학교폭력 예방교육 주간, 사이버폭력, 성폭력 예방교육 등 각종 교육주간 운영
- 학교폭력전담기구 운영 및 조직(사안 조사 및 긴급 조치)
- WEE 클래스 운영 및 정기적 학교폭력 실태조사 시행
- 교내 순찰 및 모니터링

4 부모가 알 수 있는 학교폭력의 징후

피해학생의 징후	가해학생의 징후
<ul style="list-style-type: none"> ▶ 몸이 아프다며 학교가기를 싫어하거나 지각이나 조퇴가 잦아진다. ▶ 용돈을 요구하는 횟수가 늘어나거나 말없이 돈을 가져간다. ▶ 명자국이 있어 물어보면 그냥 다쳤다며 자세한 이야기를 피한다. ▶ 운동화, 휴대폰, 옷 등이 자주 망가지거나 잃어버렸다고 한다. ▶ 친구가 시키는대로 그대로 따르며, 다른 학생들의 눈치를 많이 본다. ▶ SNS, 교과서, 노트 등에 욕설, 폭언, 협박이나 “죽고 싶다” 등의 낙서가 있다. ▶ 웃음이 없어지고 풀이 죽어서 맥없이 있거나 방에 틀어박혀 나오려 하지 않는다. ▶ 자면서 식은땀을 흘리며 잠꼬대를 한다. ▶ 이유없이 성적이 갑자기 떨어진다. ▶ 엄마나 동생 등 만만한 대상에게 폭력을 쓰거나 공격적으로 변한다. 	<ul style="list-style-type: none"> ▶ 사주지 않은 물건을 가지고 있어 물어보면 친구에게 받았다고 한다. ▶ 갑자기 돈 씹씹이가 커졌다. ▶ 다른 학생을 종종 때리거나 동물을 괴롭히는 모습을 보인다. ▶ 부모에게 이유없이 화를 내며 비밀이 많고 대화를 잘 하지 않는다. ▶ 귀가 시간이 늦어지거나 외출이 잦아진다. ▶ 자신의 문제 행동에 대해서 이유와 핑계가 많고 과도하게 자존심이 강하다. ▶ 성미가 급하고 충동적이며 공격적이다. ▶ 작은 칼 등 흉기를 소지하고 다닌다. ▶ 등하교 시 책가방을 들어주는 친구나 후배가 있다. ▶ 손이나 팔 등에 종종 봉대를 감고 다니거나 문신 등이 있다.

5 자녀의 학교폭력 대처방법

피해학생 부모의 경우	가해학생 부모의 경우
<ul style="list-style-type: none"> ▶ 아이를 탓하지 마세요. 학교폭력은 당신 자녀의 문제가 아닙니다. ▶ 부끄러워하지 마세요. 피해사실을 은폐, 축소하지 마세요. ▶ 힘든 내색하지 마세요. 부모가 절망하면 아이는 더 움츠러듭니다. ▶ 보복하지 마세요. 보복으로 아이의 상처를 치료할 수는 없습니다. ▶ 도피하지 마세요. 문제회피, 침묵, 전학, 이사는 해결책이 아닙니다. ▶ 아이를 응원해주세요. ‘절대 네가 잘못된 게 아니야’라며 지지해주세요. ▶ 도움을 요청하세요. 먼저, 담임교사에게 학교폭력 사실을 알리세요. ▶ 증거를 확보하세요. 문자메세지, 이메일, 음성녹음, 상해진단서 등 ▶ 새로운 변화를 시도하세요. 대화와 관심, 자녀의 생활에 즐거운 변화를 줍니다. ▶ 보호해주세요. 교문 앞에서 아이를 기다려주세요. 	<ul style="list-style-type: none"> ▶ 부인하지 마세요. 또 다른 가해 행위입니다. ▶ 피해학생을 탓하지 마세요. 피해학생에게서 폭력의 원인을 찾지 마세요. ▶ 정당화하지 마세요. 애들은 싸우면서 커다며 정당화하지 마세요. ▶ 회피하지 마세요. 불안, 걱정과 두려움으로 책임을 회피할 수 없습니다. ▶ 포기하지 마세요. 부모가 자포자기하면 최악의 상황으로 이어집니다. ▶ 가해사실을 확인하세요. 아이와 친구, 교사에게 정확한 경위를 확인합니다. ▶ 잘못을 인정하세요. 아이의 잘못과 부모의 책임을 인정합니다. ▶ 진심으로 사과하세요. 아이와 함께 사과하고 회복을 지원합니다. ▶ 아이의 학교생활에 관심을 가지세요. 화해, 재발방지를 위해 노력해요. ▶ 다시 기회를 주세요. 전문가 상담, 봉사활동 등은 성장의 기회를 줍니다.

가정폭력(아동학대)의 학교폭력 해당 여부

학교폭력예방법 제2조

- ▶ 학교폭력은 학생을 대상으로 발생한 신체, 정신, 재산상의 피해를 수반하는 행위입니다. 가정폭력도 학교폭력이며 심의위원회를 개최하여 피해학생 보호조치를 합니다.

상담비용이나 치료비의 부담

학교폭력예방법 제16조제6항

- ▶ 제16조제1항제1호부터 제3호까지의 규정에 따른 상담 등을 받는 데에 사용되는 비용은 ①가해학생측에 직접 비용을 청구하거나, ②학교안전공제회에 비용을 청구하고 학교안전공제회에서 가해학생측에게 구상권을 청구할 수 있습니다.
※ 제1호(심리상담) 및 제2호(일시보호) 조치는 교육감이 지정한 기관이어야 함

상대 학생 확인서 열람 가능 여부

학교폭력예방법 시행령 제33조

- ▶ 관련학생(상대, 목격) 확인서를 공개할 수 없습니다. 단, 보호자가 요구할 경우 본인 자녀 진술서 또는 확인서만 공개 가능합니다.

상대 학생 잘못이 매우 크지만, 우리 학생도 잘못이 있는 경우

학교폭력 사안처리 가이드북(교육부)

- ▶ 쌍방사안으로서 두 학생 모두 피해자이자 가해자가 됩니다. 쌍방사안의 경우 누구의 잘못이 더 큰가에 따라 가·피해 학생이 나뉘는 것이 아니라, 각각의 학생이 한 행위의 정도에 따라 심의위원회 조치의 경중이 달라집니다.
▶ 한 학생이 피해학생 보호조치, 가해학생 선도조치를 모두 받을 수 있습니다.

심의위원회 출석이 필수적인지 여부

학교폭력예방법 제16조제2항, 제17조5항

- ▶ 심의위원회에 부득이한 사정이 있어 출석하지 못할 경우 서면진술로 대체할 수 있으며, 서면진술 뿐만 아니라 출석을 거부하는 것은 개인의 자유의사이며, 이 경우 절차상 출석하지 않아도 됩니다. 이 경우, 심의위원회는 해당 학생 및 보호자의 의견을 서면으로 판단합니다.

자체해결 시행 후 심의위 개최요청 가능여부

학교폭력 사안처리 가이드북(교육부)

- ▶ 원칙적으로 피해학생 및 그 보호자는 학교장 자체해결 이후 동일 사안에 대해 심의위원회 개최를 요청할 수 없습니다.
▶ 단, 아래의 경우에는 추가로 심의위원회 개최를 요청할 수 있습니다.
- 해당 학교폭력사건으로 피해학생 및 그 보호자가 받은 재산상 손해를 가해학생 및 그 보호자가 복구하기로 약속하였으나 이행하지 않은 경우
- 해당 학교폭력사건의 조사과정에서 확인되지 않았던 사실이 추가적으로 확인된 경우

피·가해 학생 및 학부모 측 분쟁조정

학교폭력예방법 제18조

- ▶ 피·가해 학생 및 보호자 사이에 손해배상에 관하여 분쟁이 있을 경우 교육지원청 학교폭력심의위원회에 분쟁조정을 신청할 수 있습니다.
▶ 단, 분쟁조정은 피·가해 학생 및 학부모 모두가 분쟁조정에 동의하는 경우에만 개시됩니다.

2023학년도 아동인권교육 학부모 연수 자료

상관초등학교

1 학생 인권 보호를 위한 학부모의 책무성 강화

아동의 학습권 보장(헌법 및 교육기본법)	
[헌법 제 32조] ② 모든 국민은 그 보호하는 자녀에게 적어도 초등교육과 법률이 정하는 교육을 받게 할 의무를 진다.	
[교육기본법 제13조] ① 부모 등 보호자는 보호하는 자녀 또는 아동이 바른 인성을 가지고 건강하게 성장하도록 교육할 권리와 책임을 가진다.	
② 부모 등 보호자는 보호하는 자녀 또는 아동의 교육에 관하여 학교에 의견을 제시할 수 있으며, 학교는 그 의견을 존중하여야 한다.	

2 가정에서의 인권교육

가정에서의 인권교육은 기본적으로 가족 간의 사랑에서 출발합니다. 그러므로 행복한 가정생활 속에서의 형제애, 가족 간의 예절, 나아가 이웃 간의 예절 등이 가정에서의 인권교육의 본질적인 부분이라 할 수 있습니다. 그러므로 가정에서의 인권존중 교육이 중요합니다.

우리 어린이들의 인권을 보호하기 위한 친인권적 분위기 조성을 위해 학교, 가정, 지역사회의 상호협력이 무엇보다 중요합니다. 친인권적 분위기에서 우리 어린이들이 더욱 밝고 건강하게 자라날 수 있으므로 학교에서도 학생 인권교육에 노력을 기울이고 있습니다. 항상 자녀의 목소리에 귀 기울이는 올바른 인권지킴이가 되기 위해 학부모님께서도 많은 관심과 실천을 부탁드립니다.

3 우리 가족의 인권 지수는?

☞ 어린이가 체크(✓) 해 봅시다.	체 크		비 고
	○	×	
1. 화가 나면 말보다는 행동으로 감정 표현을 한다.			※ ○가 몇 개나 되나요? ▶ 3개 이하 인권 지킴이 ▶ 4개-7개 인권 노력이 ▶ 8개 이상 서로 존중하며 더욱 노력해요
2. 하고 싶지 않아도 해야 할 때가 더 많다.			
3. 가족들 사이에도 비밀은 지켜지지 않는다.			
4. 부모님은 나의 이야기에 귀 기울여주시지 않는다.			
5. 형제들과 함께 놀아주는 것이 귀찮다.			
6. 잘못을 했을 때는 자주 매를 맞는다.			
7. 부모님은 나를 자랑스러워 하신다.			
8. 형제들과 비교를 당하거나 차별을 받는다.			
9. 사람들 앞에서 창피를 당하기도 한다.			
10. 우리는 한 가족이라는 생각이 든다.			

☞ 부모님께서 체크(✓) 해 보시다.	체 크		비 고
	○	×	
1. 가족과 함께 하는 일들이 많다.			※ ○가 몇 개나 되나요? ▶ 3개 이하 인권 오염이 ▶ 4개-7개 인권 노력이 ▶ 8개 이상 서로 존중하며 더욱 노력해요
2. 아무리 바쁘더라도 아이들을 방치하지 않는다.			
3. 아이들의 비밀은 언제나 지킨다.			
4. 부모의 감정 상태에 따라 아이들을 훈육하지 않는다.			
5. 내 아이가 다른 친구들과 어울려서 놀 수 있도록 한다.			
6. 아이들의 의사표현에 귀를 기울인다.			
7. 아이들이 문화적인 경험을 할 수 있도록 배려한다.			
8. 아이들 앞에서는 부부간에 정중한 언어사용을 한다.			
9. 공부를 잘 하는 것이 제일 중요하다고 생각한다.			
10. 애들이 뭘 알겠어? 라는 생각을 자주 한다.			

4 학생 인권 보장 지침

- ① 모든 학생은 인간으로서의 존엄과 가치를 가지며, 행복을 추구할 권리를 가진다.
- ② 모든 학생의 학습권은 차별받지 않고 보장되어야 한다.
- ③ 모든 학생은 정규교과 이외 교육 활동의 자유를 가진다.
- ④ 모든 학생은 인권교육을 받을 권리를 보장한다.
- ⑤ 모든 학생은 차별을 받지 않을 권리와 신체의 자유를 가진다.

5 자녀 존중 십계명

- ① 자녀도 독립된 인격체라는 인식을 부모가 먼저 가져야 한다.
- ② 가정 안에서의 의사 결정에서 자녀의 의견도 존중되어야 하고, 가족회의 등을 통해 민주적이고도 합리적으로 의사 결정이 이루어져야 한다.
- ③ 자녀의 진로에 대해 부모는 단지 조언의 역할에 만족해야 한다.
- ④ 형제·자매간에 성별, 나이, 학업 성적 등의 이유로 차별대우가 있어서는 안 된다.
- ⑤ 자녀를 이웃의 자녀들과 비교해서는 안 된다.
- ⑥ 자녀가 잘못을 했을 때는 일방적인 체벌보다는 왜 잘못인지를 깨닫게 하고, 스스로 어떻게 하면 좋을지를 생각할 수 있도록 도와주어야 한다.
- ⑦ 교육적 체벌도 가급적 삼가야 하며, 부득이한 경우에는 감정이 섞여 있지 않은지 부모 자신이 먼저 성찰해야 한다. 자녀를 때리지 않고도 기를 수 있다는 생각을 해야 한다. 어떤 경우에도 욕설을 해서는 안 된다.
- ⑧ 자녀를 흥분한 상태에서 함부로 대해서는 안 된다.
- ⑨ 자녀들이 다른 사람의 권리도 존중할 줄 아는 생각과 생활 태도를 지니도록 늘 가르쳐야 한다.
- ⑩ 자녀의 일상생활에 대해 깊은 관심을 지니되, 자녀의 사생활도 보호해주어야 한다.

2023학년도 자살예방교육 학부모 연수 자료

상관초등학교

1 자살에 대한 잘못된 상식(오해)과 진실

오해1	자살생각이나 계획이 있는 사람들은 주변 사람들에게 어떤 경고나 단서도 없이 자살한다. (NO!)	진실1	10명 중 8명은 그들의 자살의도에 대한 경고신호를 보낸다. 이 신호들이 무슨 뜻이며 어떻게 나타나는지 이해한다면, 그들의 자살 의도를 알 수 있다.
오해2	자살에 대해 이야기하는 사람들은 자살을 하지 않을 것이다.(NO!)	진실2	자살생각이나 자살기도는 '도움을 찾는 외침'이다. 이 외침에 반응이 없으면 주목받기 위해서 어떤 행동을 시도하여 비극적인 결과로 끝맺을 수 있다.
오해3	특별한 사람들만 자살을 기도하거나, 자살하거나 혹은 자살생각을 한다.(NO!)	진실3	자살 생각, 감정, 행동들은 모든 사회 계층, 종교집단, 연령층 혹은 다양한 사회적 집단에서 누구에게나 일어날 수 있다.
오해4	자살은 유전된다. (NO!)	진실4	자살자의 다른 가족이 자살하는 비율이 높은 것은 사실이다. 그러나, 그 이유는 유전적이기보다는 다른 원인에서 찾아야 한다.
오해5	자살에 대해 내놓고 이야기하는 것은 자살률을 증가시킨다.(NO!)	진실5	직접 내놓고 자살과 자살감정에 대해 얘기하는 것은 자살하는 사람에게 그것에 대해 이야기해도 좋다는 것을 허용하는 것이다. 민감성을 갖고 보살피는 마음으로 이야기함으로써 당신이 그들을 보살피 주며, 도와주고, 그와 함께 있다는 것을 전하게 된다.
오해6	자살하는 사람들은 모두 심각한 우울증 환자거나 정신질환이 있는 사람이다.(NO!)	진실6	자살을 감행하는 사람의 대다수는 정신병을 가졌다고 진단을 내릴 수 없다. 그들은 어떤 특정한 시기에 고립감을 느끼며, 극심한 불행감과 외로움을 느끼는 당신과 나 같은 사람들이다. 자살 생각과 행동들은 그들이 대처할 수 없다고 느끼는 삶의 스트레스와 상실감의 결과일 수 있다.
오해7	자살은 특수한 사람들만이 하는 것으로 매스컴이나 예술작품 속의 자살보도나 자살에 대한 서술은 실제 자살과 별 관련이 없다. (NO!)	진실7	유명인사의 자살이나 매우 선동적인 자살보도는 자살기도를 실제로 높이고 또 모방 자살을 많이 일으키게 한다. 자살에 대한 자세한 보도나, 자살방법에 대한 상세한 언급, 혹은 자살 동기에 대한 단순하고도 단정적인 설명, 자살자에 대한 불필요한 추모나 공경 같은 것은 피해야 한다.

2 부모가 하지 말아야 할 행동

자살 위험의 아이를 발견하였을 때 부모들이 흔히 취하는 잘못된 태도	
자책하기	우리 아이가 이러는 것은 다 나 때문이야.
분노하기	내가 너를 어떻게 키웠는지 네가 이럴 수 있어?, 그럴거면 차라리 죽어.
지키기 어려운 약속하기	내가 원하는 것은 뭐든지 다 사줄게, 유학 보내줄게.
아무것도 아닌 것으로 하기	네 나이 때에는 다 그럴 수 있어, 별거 아니야.
비아냥거리기	쓸데없는 생각 말고 네 할 일이나 잘해.

3 자살의 단서 (위험 경고)

행동신호들

- 줄, 칼 등을 준비하고 감춤
- 수면, 진통제, 감기약 등을 모아서 감춰둠
- 오랫동안 만나지 못했던 친구나 선생님을 찾아감
- 일기장, 낙서, 블로그, SNS 등으로 자살, 죽음에 대해 표현
- 자신의 물건을 정리하거나 의미 있는 소장품을 남에게 주거나 버림

언어신호들

- 나 정말 죽고 싶어
- 나는 아무짝에도 쓸모가 없어
- 멀리 떠나고 싶다
- 내가 죽어도 아무도 슬퍼하지 않겠지?
- 내가 죽어버리면 좋을텐데...
- 사라져 줄게
- 깨어나지 말았으면...
- 날아가버리고 싶다

기타신호들

- 갑작스러운 행동변화
- 사람들과 만남을 끊고 혼자 지내려 함
- 식욕과 수면습관의 변화
- 외모와 위생 상태에 대한 관심의 결여
- 성적이 떨어지거나 조퇴, 무단결석이 많아짐
- 위험한 행동이 증가함
- 흥미와 에너지의 저하
- 감정기복이 심해짐

4 자살 위험을 증가 및 감소시키는 요인

자살의 위험을 증가시키는 요인

- 우울 증상 및 과거 자살 경험 시도
- 술, 담배 경험
- 자신에 대한 비난 및 낮은 자존감

- 가족 관계에 대한 불만족, 가정폭력
- 의사소통이 적은 가족 구조
- 이혼 혹은 가족구성원의 죽음

- 학교 폭력 및 집단 따돌림
- 또래 관계 갈등(동성, 이성)
- 성적에 대한 부담감, 학업 스트레스

- 각종 매스컴의 자살 보도
- 정신건강치료에 대한 편견
- 자살 수단에 대한 접근 용이성 (고층아파트 등)

개 인

가 족

학 교

사 회

자살의 위험을 감소시키는 요인

- 자기에 대한 긍정적인 이미지
- 원만한 대인관계
- 어려운 상황에 적극적으로 도움을 요청하는 자세

- 가족 간의 지지적이고 친밀한 관계
- 높은 가족 응집력
- 가족 간 원만한 의사소통

- 또래 및 교사와의 친밀한 관계
- 또래 및 교사와의 원만한 의사소통
- 학교생활에서의 성취감, 자존감

- 우울 및 자살에 대한 예방 교육
- 정신건강치료를 부담없이 받을 수 있는 환경

- 자녀에 대한 과잉기대를 지양한다.
- 가정의 고유기능을 발휘한다.
- 과도한 보호와 무관심을 지양하고 인내심·극기심 배양과 생명존엄성을 고취시킨다.
- 자녀의 성장 및 발달을 지원하고 정서적 지지를 충분히 제공한다.
- 부모의 모범적인 생활을 보여준다.
- 감정 이입과 사회적 지원을 제공한다.
- 자살 경고 신호가 느껴지면, 세심한 관찰과 주의를 기울이고 대화를 시도한다.
- 문제를 명백히 하고 결정적인 문제를 확인해라.
- 자살 이외의 대안적인 행동을 찾도록 제안한다.
- 자살을 계획하는 사람이 지니고 있는 모든 의심을 이용해라.
- 도움 가능한 타인을 활용하고, 안되면 전문가의 도움을 받도록 권한다.



학생 자살예방 7계명

- 진심어린 사랑으로 학생을 대한다.
- 학생의 장점과 강점을 부각시킨다.
- 학생과의 면담에서 충분한 정보를 얻는다.
- 학생의 말을 잘 경청하고 정서적으로 지지한다.
- 학생지도 시 자존심 손상이나 인격적 모욕감이 들지 않도록 주의한다.
- 동료교사 혹은 학생의 친구들에게 조력을 구한다.
- 자살 위험이 높은 경우 전문가에게 의뢰한다.



2023학년도 흡연예방교육 학부모 연수 자료

상관초등학교

1 흡연 시 몸의 변화

<p>16 YEARS</p> <p>흡연자들은 평균 수명이 16년 단축됩니다.</p>	 <p>흡연으로 인한 폐기능 저하는 축구와 같은 운동을 하거나, 심지어 계단을 오르내리는 일도 힘들게 만듭니다.</p>	 <p>흡연은 니코틴을 비롯한 각종 화학물질이 체내에 흡수되며 혈압과 맥박이 상승하고 혈액 속 정상적인 산소공급을 방해합니다.</p>
<p>90%</p> <p>흡연은 폐암의 90% 원인이 됩니다.</p> 	<p>흡연은 뇌심혈관계 질환의 위험을 높입니다.</p> 	

2 금연 시 몸의 변화

 <p>금연을 하면 가족들과 함께하는 크리스마스 생일파티를 16번 더 할 수 있습니다.</p>	<p>3개월 후</p>  <p>금연 후 3개월이 지나면 혈액순환이 좋아지고 폐기능이 향상됩니다.</p>	 <p>금연을 하면 폐암에 걸릴 확률이 낮아집니다.</p>
<p>금연을 하면 폐암에 걸릴 확률이 낮아집니다.</p> 	<p>15 YEARS</p> <p>금연 후 15년이 지나면 관상동맥질환에 걸릴 위험이 비흡연자와 같아집니다.</p> 	

2023학년도 정보통신윤리교육 학부모 연수 자료

상관초등학교

1 인터넷중독의 정의

- 인터넷을 과다 사용하여 인터넷 사용에 대한 금단과 내성을 지니고 있으며, 이로 인해 이용자의 일상생활에 장애가 유발되는 상태를 의미한다.(한국정보문화진흥원, 2002)

2 인터넷중독의 유형

- 정보검색중독 : 자신에게 정말 필요한 정보보다 정보 수집 자체에 집착하여 강박적으로 웹사이트나 자료를 검색하는 상태
- 온라인게임중독 : 게임에 접속하여 자기 통제력을 잃고 병적으로 집착하여 사용하는 상태
- 채팅중독 : 문자 혹은 대화에 과도하게 집착하여 심각한 사회적 정신적 육체적 및 금전적 지장을 받는 상태
- 음란물중독 : 음란물을 담고 있는 인터넷 사이트 등을 강박적으로 계속 드나드는 상태
- 온라인도박중독 : 국내외에 개설된 카지노 사이트에서 금전을 송금한 후 인터넷상에서 포커, 홀라 등의 게임을 하는 상태
- 기타 쇼핑중독, 휴대폰 중독 등

3 인터넷(게임)중독 예방 수칙

- 특별한 목적 없이 컴퓨터를 켜지 않는다.
- 컴퓨터 사용시간을 가족들과 협의하여 결정한다.
- 인터넷(게임) 때문에 식사나 취침시간을 어기지 않는다.
- 인터넷 사용 이외에 운동이나 취미활동 시간을 늘린다.
- 컴퓨터 옆에 시계를 두어 사용시간을 수시로 확인한다.
- 스스로 인터넷 사용조절이 어려울 경우, 시간관리 소프트웨어를 설치한다.

4 인터넷(게임)중독 예방을 위한 행동요령

- 컴퓨터 사용을 자제한다.
 - 컴퓨터를 하던 시간에 다른 취미 생활을 하도록 하고, 한 번에 줄이는 것은 어려우므로 사용시간을 점차 줄여나간다.
- 컴퓨터를 재배치한다.

- 가족들과 함께 산다면 컴퓨터는 거실에 배치한다. 중독자를 컴퓨터와 한 방에 배치하면 중독을 멈출 수 없다.
- 밖으로 나간다.
- 주변의 친구들과 함께 억지로라도 나가서 활동적인 생활을 하는 게 중요하다. 영화를 보거나, 운동을 하거나, 취미 생활을 하는 등 다양한 활동에서 얻는 재미는 인터넷(게임)에 대한 유혹을 뿌리칠 수 있게 한다.

5 인터넷(게임)중독 시 대처 요령

- 본인이 심각성을 인지해야 한다.
- 인터넷(게임)중독 치료와 관련된 상담기관 및 치료기관을 방문하여 상담하고 치료한다.

6 인터넷·스마트폰 이용습관 진단조사

- 목적: 인터넷·스마트폰 이용습관에 대한 자가진단을 통해 중독의 위험성에 대한 경각심을 제고하고 자율적인 이요 습관 개선 유도
- 대상: 초4, 중1, 고1 (생애 전환기 학년)

단계	일 정(예정)	주요 내용
▶ 사전준비	3월중	- 학부모 사전안내
	3월중	- 학교별 패스워드, 학급 수 및 인원 등록
▶ 진단조사실시	3월~4월	- 진단조사 실시
	4월중	- 보호자 동의서 확보 후 시스템입력 - 공존질환검사(온라인 및 오프라인) 요청
	4월중	- 공존 질환검사 실시 및 회송 초등(오프라인 실시) 중등(온라인 실시)
▶ 치유서비스지원	4월~12월	위험군학생 공존질환검사 부모동의학생 : 개인·집단상담, 치료연계, 기술치유프로그램, 부모교육 등 지원(전북청소년상담복지센터)

※ 일정은 추후 변경될 수 있음

2023학년도 장애이해교육 학부모 연수 자료

상관초등학교

1 용어의 이해

- **특수교육이란?** 특수교육대상 학생의 교육적 요구를 충족시키기 위하여 특성에 적합한 교육 과정 및 특수교육 관련 서비스 제공을 통하여 이루어지는 교육 활동을 말합니다.
- **특수교육대상자란?** 특수교육을 필요로 하는 사람으로 선정된 사람입니다. 장애등록을 하지 않아도 특수교육대상자로 선정이 될 수 있습니다.
- **통합교육이란?** 특수교육대상학생이 일반학교에서 함께 차별 받지 않으며 또래와 함께 개인의 교육적 요구에 적합한 교육을 받는 것을 말합니다. 통합교육은 서로의 ‘다름’을 인정하고, 한 명 한 명의 소중함을 아는 것이자, 배움의 기회에서 누구도 소외되지 않는 것입니다.

2 통합교육의 효과는 무엇인가요?

- 통합교육은 특수교육대상학생은 물론 비장애 학생에게도 많은 도움이 됩니다. 통합교육을 통해 얻을 수 있는 효과는 다음과 같습니다.

● 특수교육대상학생

① 비장애 학생과의 상호작용

- 다양한 또래와 상호작용하며 의사소통 기술과 사회적응 기술을 자연스럽게 배울 수 있습니다.

② 지역사회 참여를 위한 기반

③ 자존감 향상

④ 연령에 맞는 폭넓은 교육

- 또래와 상호작용하고 통합학급에서 생활하면서 다양한 경험을 하게 됩니다. 분리교육에서는 누리기 힘든 폭넓은 교육을 통합교육을 통해 받을 수 있습니다.

● 비장애 학생

① 다양성을 수용하는 태도

- 현대사회에서는 다양성을 수용하는 태도는 매우 중요합니다. 통합교육을 통해 인간의 다양성을 수용하고 서로 다름의 의미를 이해하는 계기가 됩니다.

② 타인에 대한 배려와 책임감

- 통합교육을 통해 사회적 약자인 장애학생을 배려하는 마음을 갖게 됩니다. 또한 사회적 약자를 보호해야 한다는 사회적 책임감을 기를 수 있습니다.

③ 장애에 대한 편견 해소

- 통합교육을 통해 장애인에 대한 편견과 두려움을 버리고, 장애인을 대하는 바른 태도를 배웁니다.

④ 인권감수성의 향상

- 특수교육대상학생과 함께 지냄으로써 인권에 대해 몸소 체험하고 느껴 인권감수성 향상의 기회가 됩니다.

3 장애인차별금지법이란?

● 장애인차별금지법은

장애를 이유로 한 차별을 금지하고 장애를 이유로 차별받은 사람의 권익을 구제함으로써 장애인의 사회참여와 평등권 실현을 통해 인간으로서의 존엄과 가치 구현을 위해 만들어진 법입니다. (2008. 4. 11 시행)

● 차별금지대상

장애인 당사자는 물론 장애인을 돕고 있는 사람에 대한 차별을 금지하고 보조금 및 장애인보조기구 등의 정당한 사용을 방해해서는 안된다.

4 장애에 대한 이해

장애인이란 신체적 정신적 장애로 오랫동안 일상생활이나 사회생활에서 상당한 제약을 받는 사람을 말합니다. 어떤 사람에게 ‘장애가 있다’라고 말하는 때는 우리가 그에게 어떤 지원을 해야 하는지를 생각하기 위해서입니다. 장애는 누군가를 판단하는 대표적인 기준이 되지 않습니다. 장애는 그 사람의 많고 많은 특징 중에 하나 일뿐! 피부가 까만 사람, 하얀 사람, 머리 길이가 긴 사람, 짧은 사람, 화사한 옷을 좋아하는 사람, 어두운 옷을 좋아하는 사람, 다리가 긴 사람, 짧은 사람, 안경을 쓴 사람, 안 쓴 사람 이런 특징들은 장애가 있건 없건 모두 다양합니다. 다양성에는 인종, 키, 성별, 나이, 취미, 특기, 취향 등등과 더불어 장애 까지도 포함됩니다.

5 우리 자녀에게 알려주세요

- 친구를 부르고, 지칭하는 말은 친구의 예쁜 이름입니다. 이름으로 친구를 불러주고, 다른 말은 쓰지 않도록 해주세요. 친구에게 열린 마음을 가지고, 인사하고 다가가도록 해주세요. “♡♡야, 안녕?”
- 배려의 시작은 관심에서 시작됩니다. 하지만 지나친 관심은 부담스러워요. 누군가 소중한 부모님의 자녀를 뚫어지게 보거나 수군댄다면 기분이 어떨지 역지사지의 마음을 이야기 나눠주세요.
- ‘한 아이를 키우려면 온 마을이 필요하다’라는 속담처럼, 우리 아이만이 아닌 우리 학교 모든 학생을 위한 학부모님이 되어주시길 부탁드립니다.

〈차별이 금지되는 영역〉

<p>고용(제10조, 제11조) 사용자는 근로관계에서 장애인을 차별해서는 안 되며 비장애인과 동등한 조건에서 일할 수 있도록 시설·장비의 개조와 같은 정당한 편의를 제공해야 한다.</p> 	<p>교육(제13조, 14조) 장애인의 입·전학을 거부하거나 강요할 수 없다. 또한 모든 교육 활동에 있어 장애 학생의 참여를 제한·거부할 수 없으며 교육책임자는 교육활동에 필요한 정당한 편의를 제공해야 한다.</p> 
<p>시설물의 접근 및 이용(제18조) 장애인(안내견, 장애인 보조기구 등)의 시설물 접근 및 이용을 금지·거부해서는 안 되며, 시설물의 접근 및 이동에 필요한 정당한 편의를 제공해야 한다.</p> 	<p>정보접근 및 의사소통에 대한 차별 금지 (제20, 제21조) 공공기관 등이 배포하는 정보에 접근함에 있어 장애를 이유로 차별되어서는 안 됨. 또한 장애인의 장애 특성에 맞추어 수화나 문자 등의 정보 이용 및 의사소통에 필요한 수단을 제공해야 한다.</p> 
<p>이동 및 교통수단(제19조) 이동 및 교통수단 이용에 있어 장애인이나 안내견 및 장애인 보조기구 등의 출입 및 사용을 거부해서는 안 되며, 안전하고 편리하게 이동할 수 있도록 정당한 편의 제공해야 한다.</p> 	<p>괴롭힘의 금지(제32조) 모든 폭력으로부터 자유로울 권리를 가지며, 누구든지 장애를 이유로 모욕감을 주거나 비하하거나 학대 및 금전적 착취를 해서는 안 된다.</p> 

1 청렴의 정의

- ❑ 사전적 의미의 ‘청렴(淸廉)’은 “성품과 행실이 높고 맑으며 탐욕이 없는 상태”로, 전통적으로 바람직하고 깨끗한 공직자상을 지칭하는 용어로 사용됨
- ❑ 오늘날에는 개인수준의 도덕성에서 나아가, 법적 강제성과 의무수준까지 확장된 개념으로 사용하고 있음. (2007년 행정학회)

- ‘부패’란 공직자 및 일반국민이 자신의 지위를 이용해서 사적인 이익을 추구하는 행위를 말합니다. 그 과정에서 자연스레 불법적이거나 부당한 방법이 동원되곤 합니다.
 - ※ 부패행위란<부패방지 및 국민권익위원회 설치와 운영에 관한 법률 제2조 4항>
 - 공직자가 직무와 관련하여 그 지위 또는 권한을 남용하거나 법령을 위반하여 자기 또는 제3자의 이익을 도모하는 행위
 - 공공기관의 예산사용, 공공기관 재산의 취득·처분 또는 공공기관을 당사자로 하는 계약의 체결 및 그 이행에 있어서 법령에 위반하여 공공기관에 대하여 재산상 손해를 가하는 행위
 - 가목과 나목에 따른 행위나 그 은폐를 강요, 권고, 제의, 유인하는 행위
- ‘청렴’은 부패행위를 하지 않는 소극적 의미를 넘어서, 정의감을 근간으로 일상생활 속에서 공정성·투명성·책임성 등 바람직한 가치를 실천하는 적극적 의미의 행동기준입니다.

2 혼동하기 쉬운 부패행위

- 부자에게 뇌물을 받아 불우이웃을 돕는데 사용하면 괜찮다?
 - 부도덕한 이익이거나 사리사욕적인 이익이 아니더라도, 불법한 보수나 부정한 이익은 곧 ‘뇌물’이 됩니다. 사회단체 등에 기부한 경우에도 뇌물이 될 수 있습니다.
- 나중에 돌려주면 뇌물수수가 아니다?
 - 일단 자신의 이득으로 취하려는 생각이 있었다면 후에 반환하였다고 해도 뇌물죄입니다.

3

불법찬조금 및 촌지 근절 교육 계획

- **불법찬조금** : 초·중등교육법 제33조 및 같은 법 시행령 제64조에 정해진 학교발전기금의 목적, 조성절차와 방법 등을 위반하여 조성한 금품
- **촌지** : 학부모가 교원에 제공하는 금품으로 잘못된 관행이며, 행동강령을 위반하는 부패행위에 해당함

● 불법찬조금의 의미

- 학교 또는 자생단체(학부모회 등)에서 여러 가지 명목으로 학부모를 대상으로 일정금액을 할당하여 임의로 모금하는 사례 : 학교 강당 개관식 준비 등
- 스승의 날, 수학여행, 운동회, 현장학습 등 교육행사 시 학부모가 각종 경비를 부담하는 사례 : 도시락, 식사비 제공 등
- 운동부 학부모후원회에서 전지훈련, 출전경비 등의 명목으로 회비를 모금하고 불법 집행하는 사례
- 기타 법령이나 학교발전기금의 목적·절차를 벗어나거나 학부모의 자발적 의사에 반하는 기부행위

● 촌지의 의미

- 각종 학교 행사, 표창 등에 대한 보답으로 교원에게 제공하는 금품 및 향응
- 학부모들이 학생의 담임교사나 다른 교원에게 보답으로 제공하는 금품 및 향응

● 원인 분석

- 학부모의 과도한 교육열과 잘못된 관행
 - 자녀에 대한 교사의 관심, 내신 성적 등에 대한 막연한 기대 심리에서 불법찬조금 조성 및 촌지수수
 - 촌지는 자라나는 학생들에게 ‘돈이면 무엇이든 해결 된다’는 잘못된 인식을 심어주는 부패행위의 시초가 되는 중요한 사항임에도 이에 대한 인식 부족
- 학교의 불법찬조금 근절 의지 부족
 - 학생교육이라는 특수 관계 속에서 의례적으로 잘못된 관행이 지속되었고 부패행위라는 인식 부족

4

국내 부패 방지제도 안내

● 국내 부패방지 관련법령

- 감사원법 제20조 □ 검찰청법 제4조 □ 경찰관 직무집행법 제2조
- 국무총리훈령(공직기강 업무규정) 제3조~제10조
- 행정자치부와 그 소속기관 직제시행규칙 제2조의 2, 제6조
- 부패방지 및 국민권익위원회 설치에 관한 법률 등

● 국내 부패방지 기관

기관	주요업무
감사원	직무감찰
검찰 및 경찰	범죄조사 및 기소
국무총리실	공직기강
행정자치부	행정감사
국민권익위원회	부패방지

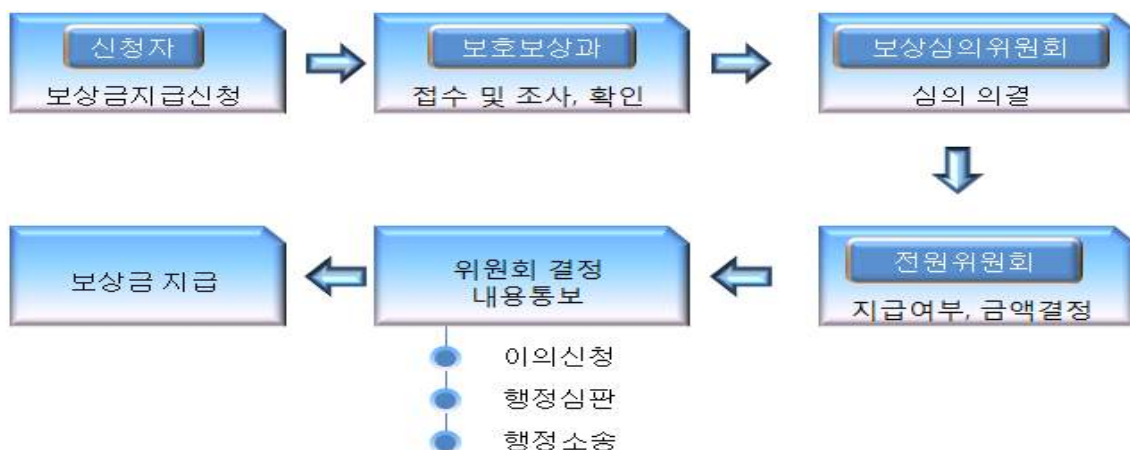
※ 국내 부패방지 기관으로는 국민권익위원회, 감사원, 대검찰청, 경찰청, 감사원, 국무총리실, 행정안전부를 들 수 있습니다. 특히, 국민권익위원회와 감사원은 정부를 비롯하여 공공기관의 부패방지를 전담하는 기관입니다.

● 부패신고상담

- 부패행위 신고접수와 처리절차



- 신고자 보상금 지급절차



- 행동강령 신고접수와 처리절차



※ 신고방법은 직접방문.우편.팩스.홈페이지 모두 가능합니다.

※ 권익위가 직접 조사하여 60일 이내 알려드립니다.

2023학년도 교원보호 이해교육 학부모 연수 자료

상관초등학교

1 교권이란?

교사가 외부의 부당한 지배나 간섭 없이 자유롭게 교육활동을 할 수 있는 권리
(교육과정 편성권, 교육내용 결정권, 교육방법 결정권, 평가권, 학생 지도권 및 징계권)

2 교권침해란?

교원이 정상적인 교육활동과 관련하여 학생·학부모·보호자 등에 의한 폭언·폭행·성희롱·명예훼손·협박·공무집행방해 등으로 인해 교육할 권리를 침해받는 것을 말함

3 교권침해의 유형과 실태

가. 교권침해 유형

구 분	교권침해 유형
학생	교원에 대한 폭언, 교원에 대한 폭행, 교사 성희롱, 수업 진행 방해, 지시 불이행, 재물손괴, 사이버 매체 폭력
학부모	교원에 대한 폭행, 교원에 대한 폭언 및 욕설, 부당한 인사 조치 요구, 고소·고발, 안전사고(민원 제기, 신분 위협, 무리한 피해 보상 요구)
교육행정기관, 학교행정관계자, 동료교사	교원에 대한 폭언, 교원에 대한 폭행, 교원에 대한 협박

나. 교권침해 현황 실태 분석 결과

- 교권침해 유형 중 폭언·욕설 건이 많아 사전예방을 위한 바른 언어사용 교육과 침해사안에 대한 엄중한 처벌 및 신속한 대처가 필요함
- 학생에 대한 올바른 인권교육 및 예절교육이 강화되어야 함
- 교권보호를 위한 교권보호지원센터의 법률지원 및 상담으로 교권침해 피해교원에 대한 적극적인 지원이 필요함

4 학교교권보호위원회 설치 운영

가. 위원 구성

- 학교교권보호위원회의 위원은 위원장 1명을 포함하여 5명 이상 10명 이하의 위원으로 구성한다.
- 교원위원·학부모위원·외부위원들이 어느 한쪽으로 편중되지 않고 고르게 선출될 수 있도록 구성한다.






나. 기능 : 학교교권보호위원회는 다음 각 호의 사항을 심의한다.

- 교육활동 침해 기준 마련 및 예방 대책 수립
- 교원의 교육활동과 관련된 분쟁의 조정

- 교육활동 침해 학생에 대한 선도 등의 조치
- 그 밖에 학교규칙으로 정하는 사항

5 교권침해 대응 절차

가. 학생에 의한 교육활동 침해 사안

절차	업무담당자 대응 요령	피해 교원 필요(대응) 조치
사안 발생 	<ul style="list-style-type: none"> ■ 피해 교원 또는 목격자: 신고(관리자/교권보호업무담당자) ■ 주변 교원, 담당 교원 <ul style="list-style-type: none"> - 인지 즉시 개입하여 피해 교원이 침해 행위에 직접 대응하지 않도록 하고, 침해 행위 학생과 분리 조치 - 침해 행위자 진정 조치 - 보호자 연락, 사안의 심각성에 따라 경찰신고 ■ 학교 관리자 <ul style="list-style-type: none"> - 의료적 치료가 필요한 경우 보건교사 등의 협조를 받아 피해 교원이 의료기관에서 치료를 받을 수 있도록 조치 - 피해 교원이 안전한 곳에서 안정을 취할 수 있도록 조치 - 교육현장 안정화 조치 	<ul style="list-style-type: none"> ■ 주변 교원 또는 담당 교원에게 도움 요청 ■ 사안의 심각성에 따라 경찰신고
피해 교원 보호 및 사안 조사 	<ul style="list-style-type: none"> ■ 학교 관리자의 피해 교원 보호 ■ 사안 조사(담당 교원) <ul style="list-style-type: none"> - 침해 학생 진술서 확보(육하원칙에 따라 구체적으로 기술) - 목격자 진술 확인 및 자료·증거물 수집 - 치료·안정 이후 피해 교원의 피해사실 확인서 확보 - 진단서 및 소견서 등 관련 자료 수령 - 양 당사자에 교권보호위원회의 분쟁조정 의사 확인 	<ul style="list-style-type: none"> ■ 사실확인서 작성 ■ 피해 증거 제출 ■ 법률지원단을 통한 법률상담 ■ 교원치유지원센터를 통한 심리상담 ■ 특별휴가, 공무상병가, 병가, 수업 및 업무 고려 등
학교교권보호위원회 심의·의결/분쟁 조정 	<ul style="list-style-type: none"> ■ 학교교권보호위원회 개최 <ul style="list-style-type: none"> - 피해 교원 및 침해 학생 학부모(보호자)의 진술 기회 부여 - 교육활동 침해 행위 여부 심의, 피해 교원 보호 조치 심의, 침해 학생에 대한 조치 심의·의결 - 당사자 모두 분쟁조정을 원하는 경우 분쟁조정 - 위원회의 심의·의결 결과를 당사자, 학교장에 서면통보 - 관할청에 교권보호위원회 심의결과 보고 	<ul style="list-style-type: none"> ■ 학교교권보호위원회 불참 시 서면 또는 기타의 방법으로 진술(필요한 보호조치 요구)
학교장 조치 및 이의제기 절차 안내 	<ul style="list-style-type: none"> ■ 학교교권보호위원회의 심의를 거쳐 교원지위법상 조치(처분) ■ 침해 학생 및 보호자에 조치(처분) 통지 및 불복절차 안내 <ul style="list-style-type: none"> - 징계조치에 이의가 있을 시, 전학·퇴학처분에 대한 이의제기는 전라북도교육청 학생징계조정위원회에, 그 외 조치에 대한 이의제기는 전라북도교육청 행정심판위원회 (사립학교 학생은 민사소송 제기)에 할 수 있음 	<ul style="list-style-type: none"> ■ 서면을 통한 조치
조치 이행 및 사후처리 	<ul style="list-style-type: none"> ■ 교원지위법 시행령 제11조 제2항이 정한 기간 내에 조치 이행 <ul style="list-style-type: none"> - 1호부터 5호: 위원회 심의가 끝난 날로부터 7일 이내 - 6호: 특별교육 이수, 심리치료 받은 날로부터 14일 이내 - 7호: 위원회의 심의가 끝난 날로부터 14일 이내 ※ 단, 부득이한 사유가 있는 경우에는 7일 이내로 1회 연장 ■ 학교교권보호위원회에서 조정되지 않은 분쟁은 당사자 신청에 따라 전라북도교권보호위원회에서 조정할 수 있음 ■ 해결 확인, 재발 방지 	<ul style="list-style-type: none"> ■ 심리적 회복 지원

※ 본 절차는 예시로 상황에 따라 탄력적으로 운영 가능

2023학년도 교원능력개발평가 학부모 연수 자료

상관초등학교

1 교원능력개발평가란?

가. 목적

교육공동체(교원, 학부모, 학생)가 함께 평가에 참여하여 교사의 수업에 대한 질적 개선과 생활 지도의 능력 향상을 유도하고, 교장·교감 선생님이 학교 운영을 잘 할 수 있도록 지원하기 위함.

나. 평가 대상 및 영역

- 1) 교장 · 교감 : 학교경영(지원)
- 2) 교사 : 학습지도 및 생활지도 차원에서 평가받음 (학부모, 학생으로부터)

다. 평가 방법

- 1) 학생은 수업을 받는 입장에서 만족도를 설문조사로 응답함
- 2) 학부모는 자녀의 학교생활, 학교경영 만족도를 설문 조사로 응답함

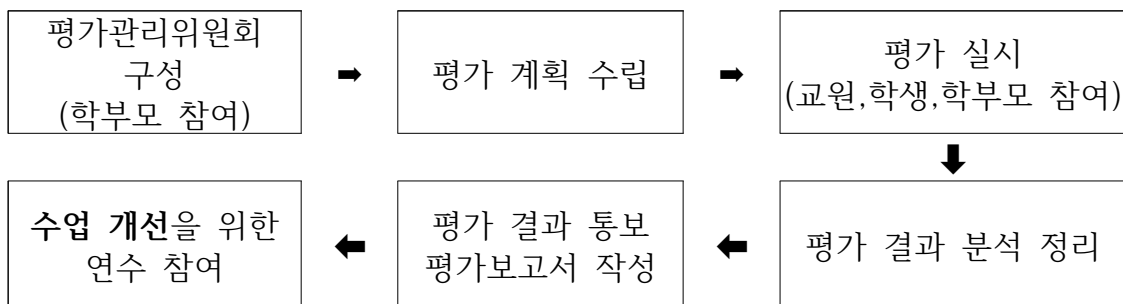
교사에 대한 주관적인 평가(선호도)가 아닌 자녀의 학교교육, 학교생활에 대한 만족도임.

라. 결과의 활용

- 1) 자료를 종합 분석하여 교원은 자기 개발 계획을 작성 · 실천함.
- 2) 학교장은 교원의 전문성 신장 지원을 위한 계획 수립 · 운영함.

2 교원능력개발평가 운영은 이렇게 합니다!

가. 교원능력개발평가의 절차



나. 교원능력개발평가 운영 주요 내용

- 1) 평가 대상자 : 교장, 교감, 교사
- 2) 평가 방법

가) 동료 교원은 교사가 수업 참관, 평소 수업, 학급 관찰, 교과협의회 등 다양한 방법으로 평가

나) 학생 대상으로 만족도 설문 조사(10~11월 실시)

다) 학부모에 의한 자녀의 학교생활 만족도 및 학교경영 만족도 설문 조사
(10~11월 실시)

다. 참여하면 어떻게 되나요?

- 1) 학생의 요구가 반영된 수준 높은 교육이 가능함.
- 2) 상호 인격을 존중하는 바람직한 사제관계가 형성됨.
- 3) 학생들이 교육활동에서 겪는 애로사항을 학교 측에 전달할 수 있는 통로가 마련됨.
- 4) 학교 교육활동에 대한 참여를 통해 교육 수요자로서의 권리를 확보할 수 있음.
- 5) 학교 교육활동에 대한 의사소통 기회가 확보됨.
- 6) 학교 수업 등 공교육에 대한 이해와 신뢰도를 제고할 수 있음.
- 7) 학교 및 교원과의 상호 이해 및 유대를 강화할 수 있음.

3 2023학년도 교원능력개발평가 참여 방법

가. 학부모만족도조사 방법 - 온라인설문 조사방식 (작년과 동일함)

가) 참여 방법: 나이스 대국민서비스(<http://homedu.sen.go.kr>) → 학부모서비스 접속 → 학부모만족도조사 선택 → 실명인증 및 자녀정보 확인 → 학부모 만족도 조사 실시

나) 참여대상

- (1) 필수: 교장, 담임교사 외 1인(교감, 교과전담교사, 비교과교사 중 학부모가 희망하는 1인) 필수로 참여해야 함.(합 3인)
- (2) 선택: 나머지 교원은 선택적으로 참여 가능함.

다) 유의점

- (1) 모든 체크리스트 문항에 참여해야만 저장 후 제출 가능, 제출 후에는 수정 불가
- (2) '잘 모르겠다'를 선택한 문항은 결과 통계 산출시 제외됨.

2023학년도 공교육 정상화법 학부모 연수 자료

1 선행학습의 문제점

□ 선행학습 : 학습자가 학교교육과정에 앞서서 미리 배우는 것

※ 통상적 예습의 범위를 넘어선 과도한 선행학습에 대한 사회적, 교육적 문제점들은 다음과 같음.

○ 다른 학습자의 학습권과 교사의 수업권 침해

학생이 수업 내용을 미리 알고 있을 경우 학생 자신은 학교 수업의 적극성이 결여되고 교사는 학생들이 이미 알 있다고 판단하여 기본개념을 충분히 설명하지 않고 넘어가는 악순환으로 인한 다른 학생의 학습권과 교사의 수업권이 침해를 받게 됨.

○ 사고력과 자기주도적 학습능력의 저하

학교교육과정은 학생의 인지, 정서 및 사회발달 단계와 사고의 수준을 고려하여 구성되어 있으나 발달 단계와 사고의 수준을 넘어서는 내용의 학습으로 충분히 사고하고 이해하려는 자기주도적 학습 능력이 떨어져 피상적이고 기계적인 문제풀이 학습에 치우치게 되어 사고력, 흥미도 및 집중력 저하 등 다양한 문제를 파생시키게 됨.

○ 남보다 앞서 나가기 위한 지나친 속도 경쟁

선행학습을 하는 내용이 곧 그 학생의 실력이라는 잘못된 편견(예: 초등학교 6학년 학생이 중학교 1학년 수학을 하고 있으면 중학교 2학년 수학을 공부하는 학생이 더 잘한다는 인식)으로 인하여 선행학습은 무한 속도 경쟁에 내몰리고 있는 실정이나 사고력 저하로 대학 입시에서는 좋은 성적을 내지 못하고 있음.

○ 학부모의 과도한 사교육비 부담

사회 양극화를 심화시키고 저출산과 노후 준비를 어렵게 하는 등 에듀푸어 양산을 초래하여 중산층 붕괴를 가속화시키는 심각한 사회적 문제로 대두되고 있음.

2 선행교육 및 선행학습 유발 행위 금지

1) 선행교육

○ 수업이나 방과후학교에서, 편성된 학교교육과정을 앞서는 교육과정을 운영하는 행위

(‘앞서는’교육과정이란, 해당 학기, 학년, 또는 학년군에서 학습하도록 계획된 내용에서 벗어난 내용을 말함)

○ 입학이 예정된 학생을 대상으로 해당 학교의 교육과정을 사실상 운영하는 행위

2) 선행학습 유발행위

○ 학생이 배운 학교교육과정의 범위와 수준을 벗어난 내용을 지필평가, 수행평가, 각종 교내 대회 등에 출제하는 행위

- 입학이 예정된 학생을 대상으로 해당 학교 입학 단계 이전 교육과정의 범위와 수준을 벗어난 내용을 출제하여 평가하는 행위

※ 선행교육과 선행학습 유발행위는 ‘공교육 정상화 촉진 및 선행교육 규제에 관한 특별법’(약칭: 공교육 정상화법, 2014.9.12 시행)의 핵심이라 할 수 있는 금지 행위임

3 선행교육 및 선행학습 유발 관행 근절을 위한 학교 방침

1) 교육과정 편성·운영 및 선행출제 자체점검

- 가) 점검기준: 학교교육과정 편성·운영 일치 여부, 교과별(학년별)진도계획과 평가 일치 여부
- 나) 점검시기: 학기별 1회 이상(초등학교는 연 1회)
- 다) 점검교과: (중·고교)국어, 수학, 영어, 사회, 과학 교과(군) 과목 전체

(초등학교) 5~6학년 영어, 수학

※ 교과교육과정 운영 및 평가 시 유의사항: 계획(편성)된 교육과정 운영(교과별 지도계획과 운영의 일관성 유지), 학생이 배운 학교교육과정 범위와 수준 내에서 평가

- 2) 방과후학교 운영 점검: 학교교육과정 편성·운영 점검 기준과 동일하게 적용
- 3) 「영재교육 진흥법」에 따른 영재교육기관의 영재교육은 법 적용 대상이 아닙니다.
- 4) 방과후학교 운영 점검: 학교교육과정 편성·운영 점검 기준과 동일하게 적용

4 학부모의 책무

- 공교육정상화법 제6조(학부모의 책무) 학부모는 자녀가 학교의 교육과정에 따른 학교 수업 및 각종 활동에 성실히 참여할 수 있도록 지원하고, 학교의 정책에 협조하여야 한다.