



# 국립청소년인터넷드림마을

## 대안교육 위탁기관 운영 계획(중 · 고)



한국청소년상담복지개발원  
Korea Youth Counseling & Welfare Institute



국립 청소년 인터넷드림마을  
NATIONAL CENTER FOR YOUTH INTERNET ADDICTION TREATMENT

# 대안교육 위탁기관 운영 계획서(중 · 고)

## 1. 기관현황

### 가. 설립배경

- 1) 인터넷 · 스마트폰 과의존 청소년을 대상으로 치료 · 상담 등 특화된 치유 프로그램 제공을 위한 「상설 치유학교」 설치 · 운영
- 2) 과도한 인터넷 · 스마트폰 사용에 따른 청소년기 정서 · 행동 장애는 역량개발을 저해하고, 신체적 · 정신적으로 건강한 성인으로의 성장을 저해하며, 사회 위험요인으로 발전가능 하므로 사회적 지원의 필요성 증대

### 나. 기관성격

- 1) 인터넷 · 스마트폰 과의존 청소년 대상 심리 · 정서적 치료, 상담, 수련활동 등 종합적 · 전문적 서비스 제공을 통해 청소년의 건강한 성장지원
- 2) 『보호+치유+교육+자립』의 종합적, 전문적 서비스 제공을 통해 정서 · 행동 장애 청소년의 건강한 성장지원

### 다. 법적근거

- 1) 초·중등교육법 제28조(학습부진아 등에 대한 교육) 및 제60조의3(대안학교), 동법시행령 제54조(학습부진아 등에 대한 교육 및 시책)
- 2) 청소년기본법 제8조(국가 및 지방자치단체의 책임), 제51조(청소년 유익환경의 조성), 제52조(청소년유해환경의 규제)
- 3) 청소년보호법 제4조(사회의 책임), 제5조(국가와 지방자치단체의 책무), 제27조(인터넷게임 중독 등의 피해 청소년 지원), 제35조(청소년보호 치료재활센터의 설치 운영)

라. 시설현황 (단위: 실)

교과교실	교무실	실내체육관	도서실	컴퓨터실	요리실	세미나실
3	5	-	1	-	-	-
소극장	운동장	구내식당	음악실	상담 치료실	체험 학습장	양호실
-	1	1	-	3	-	-

마. 시설배치도

● 교육동

강당	맞이방		교보재실	화장실		
	캠프운영부 사무실	지도자 사무실	밝은누리실 (집단실1)	가온누리실 (집단실2)	특성화활동실 (집단실3)	

● 숙소동

세탁 / 샤워실 화장실	상담 실 2	상담 실 1	사업관리부 사무실	계단	장애인 화장실	상담실 3	식당	주방
숙소동1층								
미소방 (101)	드림방 (102)	기획운영부 사무실		현관	센터장실			

세탁 / 샤워실 화장실		민음방 (206)	우정방 (205)	계단	행복방 (214)	지도자 실 6 (213)	지도자 실 5 (212)	지도자실 4 (211)
숙소동2층								
사랑방 (201)	소망방 (202)	희망방 (203)	화목방 (204)	휴게실	미래방 (207)	지도자 실 1 (208)	지도자 실 2 (209)	지도자실 3 (210)

## 2. 대안교육 위탁교육기관 운영 추진 배경

- 가. 인터넷·스마트폰 과의존 및 정서·행동 장애 청소년의 입소에 따른 청소년의 학습권을 보장하고, 해당연령의 학력과정 인정
- 나. 학습에 대한 흥미 유발을 통하여 학습욕구의 지속적인 유지
- 다. 학교생활 부적응 및 학업중단 위기 예방
- 라. 개별 교육수준에 맞는 흥미위주의 체계적인 교육 제공

## 3. 교육 철학

인터넷·스마트폰 과의존 청소년 대상으로 심리·정서적 치료 및 상담, 체험활동 등 종합적·전문적 치유 프로그램 제공하여 인터넷·스마트폰 과의존 해소 및 청소년의 건강한 성장 지원

## 4. 비전 및 인재상

- 가. 자신을 존중하고 타인을 배려하는 건강한 인성 함양
- 나. 잠재성을 발견하고 스스로 변화를 추구하는 미래의식 함양
- 다. 인성교육 및 진로교육을 통한 자기 주도적인 진로 개척 의지 함양

## 5. 교육목표 및 방침

### 가. 교육목표

- 1) 인성교육과 다원화 사회에서 더불어 살 수 있는 공동체 의식 함양
- 2) 치료공동체 환경을 통한 일상생활의 기본소양 습득 및 재사회화
- 3) 학습에 대한 동기부여를 통해 진로방향 모색
- 4) 정서·심리치료를 통한 자기성찰의 계기 마련 등
- 5) 자기표현력 향상을 통한 대인관계의 긍정적 변화 도모

### 나. 교육방침

- 1) 안전한 환경 제공을 통해 구조와 체계를 통한 교육
- 2) 사회적 기술습득 및 개별 학습수준에 맞는 교육
- 3) 신뢰감 형성을 통한 교육
- 4) 감정표현 및 조절을 통한 교육
- 5) 개별화된 맞춤형 정서·심리적 치료를 통한 교육

## 6. 명칭 및 위치

가. 명칭: 국립 청소년 인터넷드림마을 &lt;꿈자람&gt; 대안학교

나. 홈페이지: <http://nyit.kyci.or.kr>

다. 위치: 전북 무주군 안성면 장무로 1559-11 (구)공진초등학교

라. Tel: 063) 323-2285, 2287

☎. Fax: 063) 324-2293

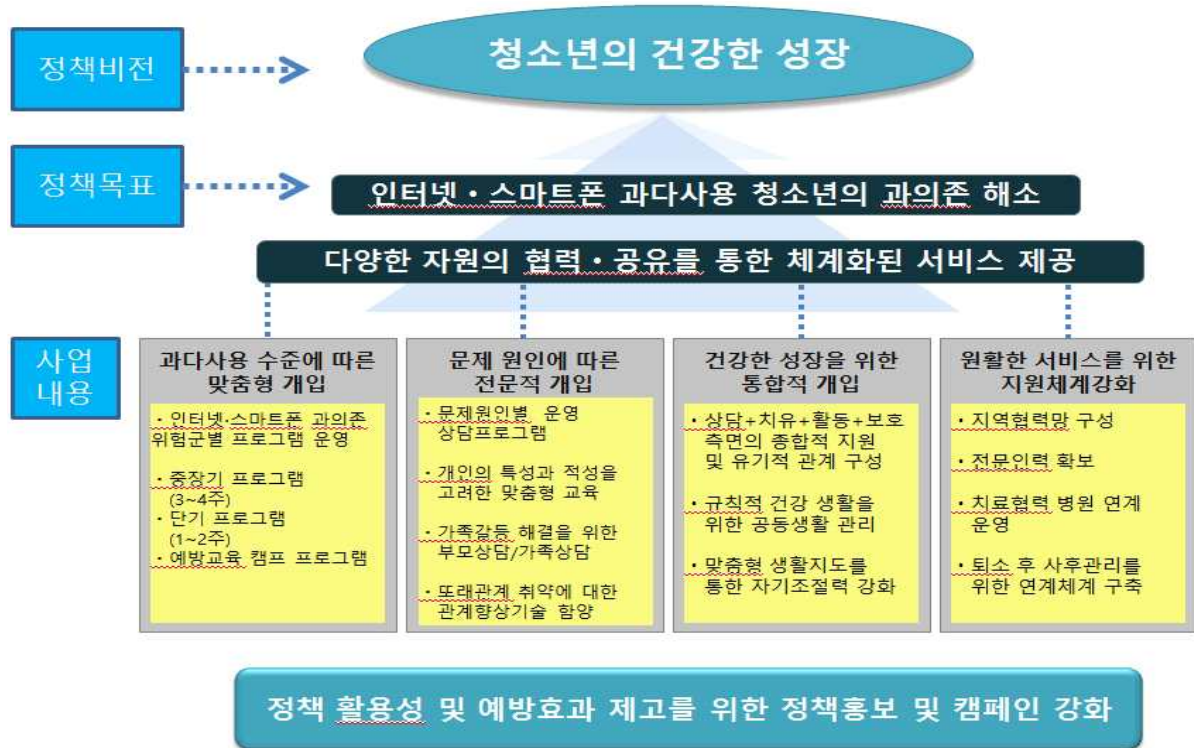
바. 약도



◇ 오시는 길 : 덕유산/IC → 우회전 → 공진보건지소 → 우회전 → 국립청소년인터넷드림마을

## 7. 운영 개요

### 가. 추진전략



### 나. 학교특색

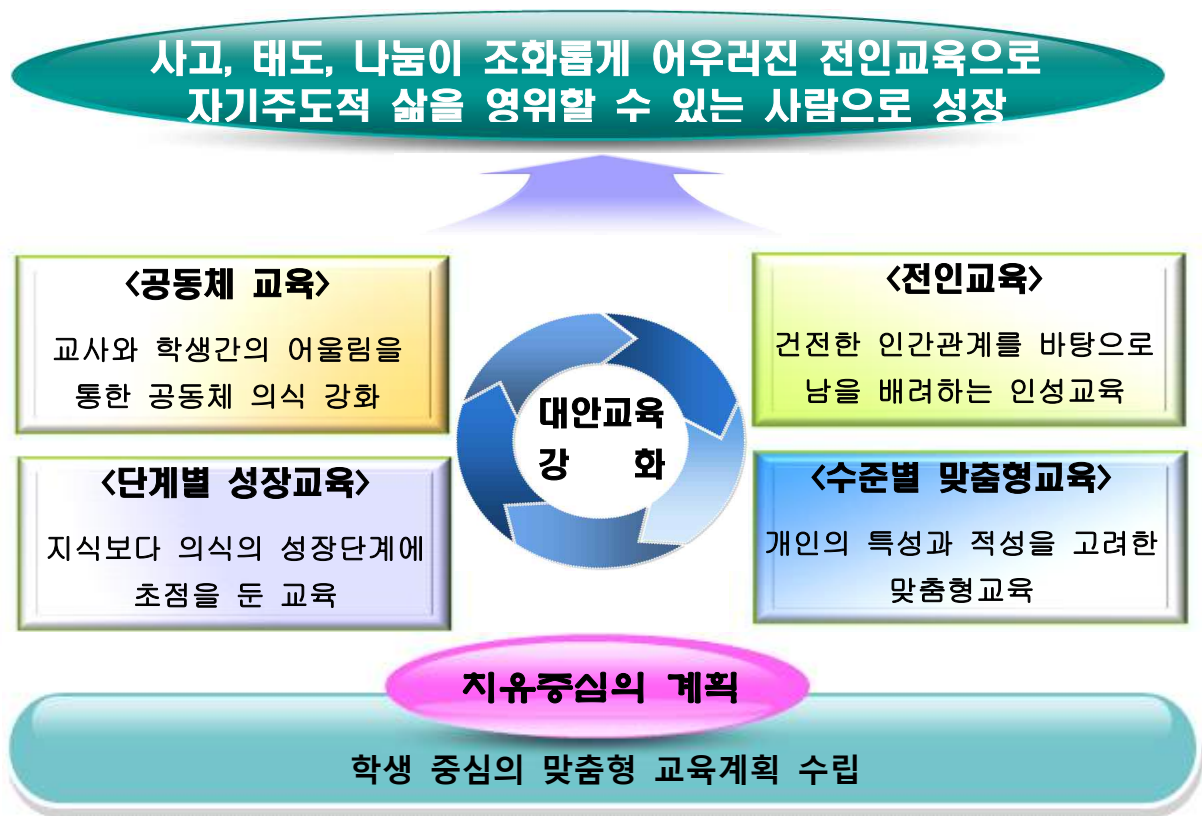
#### 1) 교육과정의 특성

<b>치유 중심의 교육</b> <ul style="list-style-type: none"> <li>- 인터넷·스마트폰과 격리된 환경에서 해독(detox)을 도모</li> <li>- 다양한 공동체 프로그램을 통하여 이타심을 기르고 자기 정체성 확립</li> <li>- 집단상담, 개인상담 등을 통하여 인터넷·스마트폰 과의존의 심리 정서적 원인 해소</li> <li>- 자율적인 활동을 중심으로 한 학생 중심의 자치교육 지도</li> </ul>
<b>흥미롭고 체계적인 성장 교육</b> <ul style="list-style-type: none"> <li>- 학생 자신의 관심과 흥미에 기반하여 주제를 선정하고 실행하여 발표하는 맞춤형 교육 진행</li> <li>- 지식보다 의식의 성장단계에 초점을 둔 교육과정 운영</li> <li>- 상담을 통해 자신의 흥미와 관심을 파악하고 스스로 자신의 진로에 대한 다양한 선택의 폭을 넓힐 수 있는 학습</li> </ul>

## 전인 교육

- 교과활동, 자치활동, 심리치료, 여가활동 등을 통하여 바람직한 가치관 확립 및 자아실현
- 교육 후 적응교육과정과 책임감 있는 역할수행능력 배양
- 지적능력 배양, 적응능력 강화, 건강한 생활, 철저한 자기관리, 올바른 삶을 영위하기 위한 지속적이고 반복적인 교육

### 2) 실천방향



### 라. 교육과정 구성

#### 1) 대안교과

- 치료, 재활교과 : 미술치료, 음악치료, 사진치료, 영화치료, 집단상담, 심리극, 놀이심리치료, 치료, 개별상담 등
- 진로교과 : 제과제빵, 요리실습, 바리스타, 목공예, 댄스, 직업체험 등
- 특성화교과 : 문화예술, 역사투어, 야외체험, 원예, 텃밭가꾸기 등

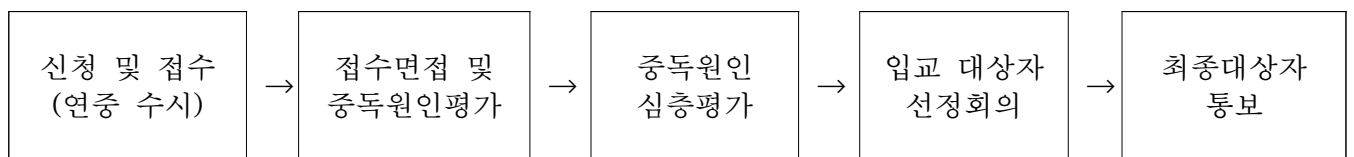
#### 2) 창의적 체험활동 : 동아리활동, 자치활동, 봉사활동, 진로활동 등

마. 위탁 대상

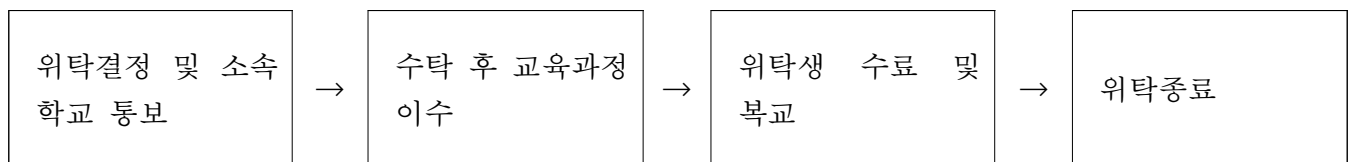
- 1) 대상 : 중·고등학생
- 2) 인원 : 최대 34명 내외
- 3) 학급 : 통합과정 3개 학급 (중등 1학급 또는 고등 1학급 또는 중고등 통합 1학급)
  - ▷ 다양한 사유로 인하여 학업 중단 위기에 있는 각 시도 교육청 관내 중·고등학교 1,2,3학년 학생(징계, 가정 사정, 학교폭력 등의 사유)
  - ▷ 학교부적응 등으로 인해 개인의 소질과 적성에 맞는 교육과정을 원하는 학생
  - ▷ 인터넷·스마트폰 과의존 사용자, 정서·행동장애, ADHD, 학교부적응 등으로 사회적응 훈련이 필요한 청소년

바. 위탁교육 이수 과정

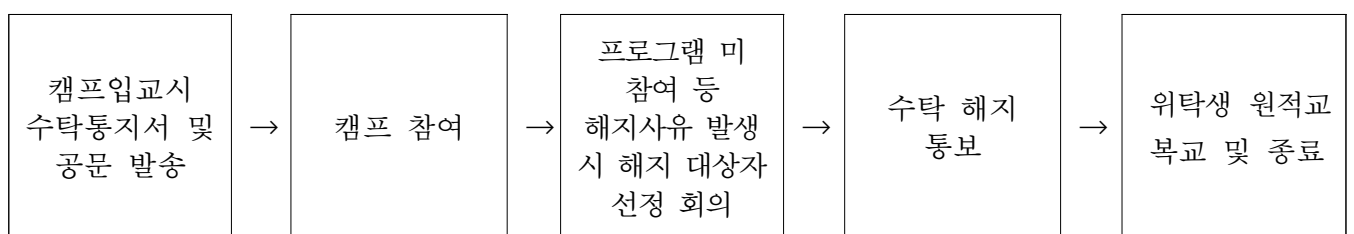
1) 위탁교육 이수 과정



2) 수탁



3) 수탁 해제 기준





사. 2017년 프로그램 활동내용(1)



개인상담



개인상담



부모교육



부모교육



집단상담



집단상담



아침운동



아침운동



가족캠프 - 요리만들기



가족캠프 - 추억나누기



대안활동 - 만들기



대안활동 - 만들기(2)



신체활동 - 농구



신체활동 - 스트레칭



동아리 활동 - 기타 배우기

## 2017년 프로그램 활동내용(2)



동아리 활동 - 레고 만들기



수련활동 - 119 안전체험센터



수련활동 - 119 안전체험센터



체험활동 - 챌린지(2)



체험활동 - 챌린지(2)



체험활동 - 서바이벌



봉사활동 - 요양원 방문



치유활동 - 음악치료



신체활동 - 등산



치유활동 - 스토리텔링



치유활동 - 오딧세이



치유활동 - 캘리그래피



문화체험 - 한옥마을 비빔밥 만들기



문화체험 - 군산 근현대사 박물관



문화체험 - 애버랜드

아. 교육시설(도서·기계·기구 등의 교구 포함)

대안교실	특성화교실	교무실	도서실
책상	책상	회의용 탁자	도서
의자	의자	의자	책장
빔프로젝터	빔프로젝터	3단 수납장	테이블
스크린	스트린	카메라	의자
유리칠판	유리칠판	냉장고	
노트북	노트북	컴퓨터	
스피커	스피커	모니터	
		프린터	
		스캐너	
		세단기	
강당	운동장	상담실	
마이크	그늘막 텐트	소파	
앰프	축구골대	테이블	
노래방기기	농구골대	수납장	
라켓거치대	족구골대	의자	
탁구대	배드민턴 대	상담도구	
보드게임	철봉	검사지	
	윗몸일으키기		
	평행봉		
	허리돌리기		
	달리기+공중걸기		
	자전거타기+파도타기		



## 자. 주요시설

교육동(단층) : 강당, 맞이방, 집단상담실, 특성화활동실, 교보재실 등

숙소동(복층) : 생활실 (13), 집단활동실(1) 지도자실(8), 개인상담실(3), 식당 등

\* 대지 8,573㎡, 연건평 1,872.09㎡



특성화활동실



상담실



강당



맞이방



식당



교육동



숙소동 내부



숙소동 외부(1)



숙소동 외부(2)

## 차. 학교생활수칙

### 1) 기숙사 생활수칙

#### 가) 목적

본 수칙은 「국립 청소년 인터넷드림마을 <꿈자람> 학교」 운영규정에 의거 프로그램 참가자가 입교 기간 중 질서 있는 공동생활을 영위하기 위하여 준수할 사항을 규정하는 것을 목적으로 한다.

#### 나) 숙소 배정

각 실의 배정은 멘토 1인과 함께 입교자(멘티) 2인 또는 3인이 1조로 편성되고, 사전에 지정되어 있는 실에 입소하여야 하며, 배정된 방은 임의로 변경할 수 없다.

#### 다) 생활관 기본사항

- ① 개인의 행동에 의해 다른 입교생이 방해받을 수 있는 안된다.
- ② 생활관내에서는 절대 음주 및 흡연을 할 수 없다.
- ③ 생활관내의 청소 및 정리정돈은 입교생의 의무이다.
- ④ 생활관내에는 음식반입을 절대 금한다.
- ⑤ 지정된 장소 및 시간 이외에는 이동을 할 수 없다.
- ⑥ 기상시간은 오전 7시30분, 취침시간은 오후 22시00분이다.
- ⑦ 생활관내에서는 정해진 시간 이외에 세탁을 할 수 없다.
- ⑧ 입교자는 항상 멘토의 지시에 따라야 하며, 임의로 행동할 수 없다.
- ⑨ 전체 입교자는 화재 및 기타 천재지변에 대비하여 훈련을 받아야한다.

### 2) 기숙사 안전교육

#### 가) 목적

본 수칙은 국립 청소년 인터넷드림마을 <꿈자람> 대안학교 운영규정에 의거 프로그램 참가자가 입교 기간 중 화재 또는 기타 천재지변에 의해 대피하여야 할 필요가 있을 경우에 한하여 꼭 지켜야 할 사항을 규정하는 것을 목적으로 한다.

#### 나) 화재발생시 대처요령

- ① 발화초기 단계(최초 발견자)는 연기나 이상한 징후가 보이면 즉시

확인한 후 화재발생사실을 큰소리로 알린다.

- ② 복도에 설치된 발신기의 누름 스위치를 누르고, 비치된 소화기로 초기소화를 시도하며, 소화가 어려울 경우 지체 없이 소방서에 신고하고 신속히 대피한다.
- ③ 생활관 내부에서 화재가 발생한 경우, 연기나 화기가 다른 곳으로 번지지 않도록 대피시 출입문을 닫고 대피한다. 생활관 외부에서 화재시 문 손잡이가 뜨거운지 우선 확인한 후, 문밖에 연기나 화기가 없다는 것을 확인한 후 대피한다.
- ④ 연기 속 탈출을 시도할 경우 젖은 수건 등으로 코와 입을 막고 숨을 짧게 쉬며, 낮은 자세로 벽을 따라 최대한 신속하게 외부로 대피한다.
- ⑤ 상위층의 경우 대피시 계단을 이용 아래층으로 대피한다. 아래층으로 대피가 불가할 시에는 옥상 또는 지붕 위로 대피한다.

#### 다) 화재 발생시 119 신고요령

- ① 전화기를 들고 119를 누르고
- ② 침착하게 소방관의 질문에 대답한다.
- ③ 어느 위치, 어느 정도 크기의 불인지 자세한 내용을 이야기한다.
- ④ 주소 : 전북 무주군 안성면 장무로 1559-11 (구)공진초등학교
- ⑤ 신고자 이름, 핸드폰번호 등을 알려준다.

#### 라) 화재 및 재난발생시 방호계획

구분	화재진압반	응급조치반
임무	- 화재진압반은 화재발생시 초기에 화재를 진압하고 입소자가 신속하게 대피할 수 있도록 유도한다. 책임은 행정부장이 맡는다.	- 응급조치반은 화재 또는 기타 천재지변시 인명을 구조하고 응급조치하며, 구호물품 관리를 한다. 책임은 상담부장이 맡는다.
정(부)	행정 / 정윤성 (김영옥,박규호)	행정 / 이혜경 (김태성,김태욱)
	상담 / 심용출, (최세일,이준영)	상담 / 김지해 (선진숙,김태준)

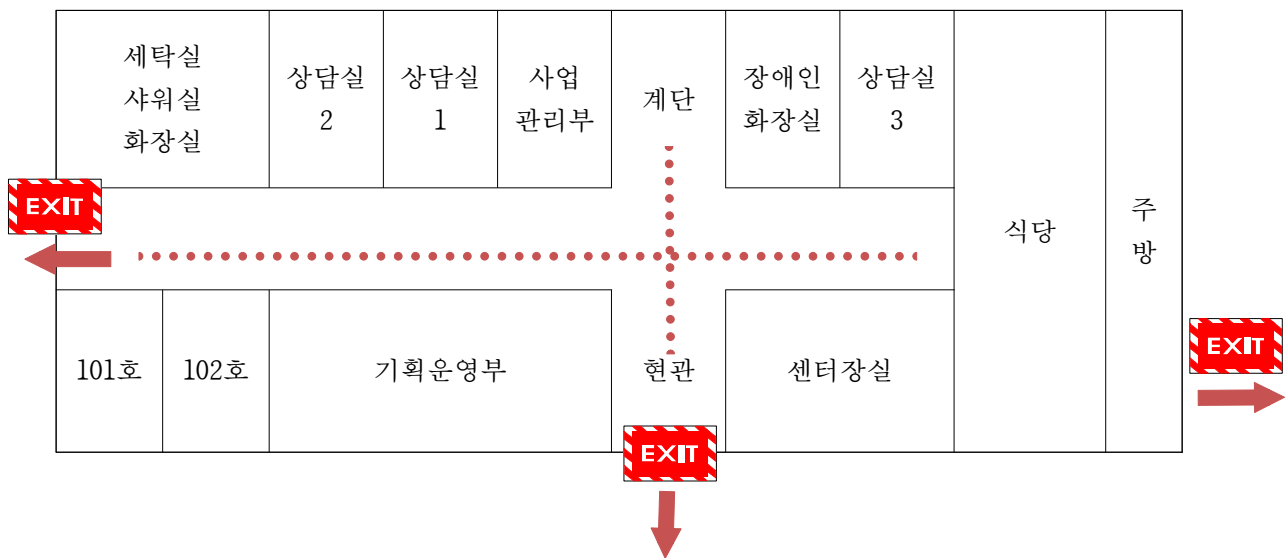
#### 마) 화재 또는 재난발생시 상황보고요령

- ① 화재 또는 재난발생시 행정부장에게 즉시 보고한다.

- ② 기획운영부장은 시설장에게 보고하고, 전 구성원에게 조치를 명한다.
- ③ 기획운영부장은 행정원들에게, 상담부장은 상담원들에게 방호계획에 따라 방호할 것을 명한다.
- ④ 화재 또는 재난조치 완료보고 및 집계는 상담부장이 총괄한다.

바) 화재 또는 재난발생시 대피로

① 생활관 1층 대피로



② 생활관 2층 대피로

