

2024 영유아 건강검진 안내

영유아 건강검진으로
내 자녀의 건강한 미래를 지켜주세요!

현명한 부모의 자녀사랑법

- ★ 영유아 건강검진은 전국 어디서나 지정된 검진기관에서 예약 후 받으시면 편리합니다.
- ★ 영유아 건강검진 관련 궁금사항은 공단 고객센터(1577-1000)로 문의바랍니다.
- ★ 검진 중 다문화 가정에서 통·번역이 필요하다면 다누리콜센터(1577-1366)로 연락바랍니다.



영유아 건강검진 제도란?



영유아 건강검진은 **생후 14일 부터 71개월까지**의 영유아를 대상으로 하는 성장 단계별 건강검진 프로그램입니다.

14~71

▶ 영유아의 성장과 발달특성을 고려한 단계별 건강검진 프로그램입니다.

문진과 진찰, 키, 몸무게, 머리둘레 등 신체계측, 건강교육, 발달평가 및 상담을 통해 영유아기 성장, 발달 사항을 꾸준히 점검하여 우리 아이들의 건강한 성장을 지원합니다.

▶ 다양한 혜택을 드립니다.

개인 비용 부담없이 영유아 건강검진을 받을 수 있으며, 검진 때마다 보호자에게 안전사고 예방, 영양교육 등 아이의 월령에 맞는 유용한 육아지침 및 건강교육을 포함한 육아상담을 제공합니다.

▶ 만족스런 효과를 얻으실 수 있습니다.

발육지연, 과체중 등 아이의 성장과 발달이상을 조기에 진단할 수 있습니다. 또한 검진을 통해 발견된 문제점을 조기치료 할 경우에는 완치율이 매우 높아 건강한 삶을 유지할 수 있습니다.



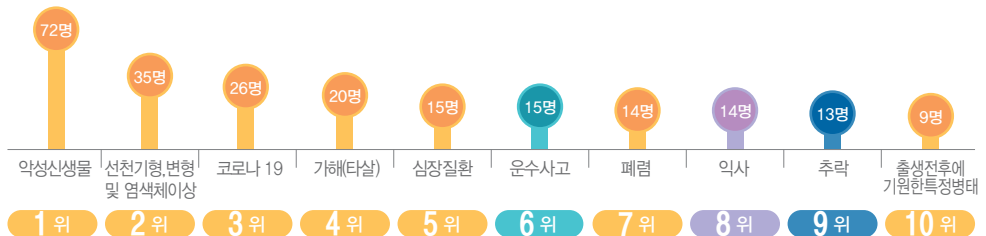
영유아 검진비용은 공단이 전액 부담하여 검진기관에 지급 ➔ **본인부담 없음**

영유아 건강검진의 필요성

최근 5년간 영유아 건강검진결과 100명 중 약 18명이 주의, 정밀평가필요 판정을 받았습니다. 다행히도 영유아의 건강문제는 조기에 발견하면 완화가 가능하지만, 시기를 놓치면 치료에 어려움이 많기 때문에 **영유아 건강검진이 더욱 중요합니다.**

영유아 안전사고 예방 중요

- 1~9세 소아의 10대 사망원인 중 **운수사고 6위, 익사사고 8위, 추락사고 9위**를 차지해 영유아의 생명과 건강을 지키기 위해서는 무엇보다도 안전사고 예방을 위한 육아지도가 필요합니다.



■ 2022년 1~9세 사망원인 통계(출처: 통계청)

- 영유아 건강검진시 마다 보호자에게 **영유아 안전사고 예방 및 대처요령 교육**을 실시해 안전사고를 예방하고 있습니다.



영유아 건강검진 목표질환



영유아 건강검진은 **성장·발달 점검을 목표**로 하고 있습니다.
따라서 감염성 질환이나 발생 빈도가 낮은 특정질환의 경우 검진을 통해 발견되지 않을 수 있습니다.

목표질환		검진 또는 교육 항목
성장이상	발육지연, 과체중, 비만, 소두증, 대두증 등	키, 몸무게, 머리둘레 등 신체 계측
발달이상	정신지체, 자폐증, 뇌성마비, 언어장애, 행동장애 등	발달검사
사고	운수사고, 수면 중 돌연사, 가정 내 사고, 익사, 중독사고 등	안전교육, 수면교육
영양	영양결핍, 영양과잉	영양교육
청각이상	난청	청각문진
시각이상	선천성 백내장, 약시, 사시, 근시, 난시 등	시각문진, 시각 및 시력검사
구강질환	치아우식증, 치은비대, 치아이상	구강사진 및 구강보건교육

영유아 건강검진 프로그램

영유아 건강검진은 예방접종시기에 맞춰 실시하고 있으며, 예방접종과 함께 건강검진도 꼭 행해주시기 바랍니다.

※ 생후 14~35일
건강검진은 2021.1.1. 이후 출생한 영유아부터 적용

※ 생후 30~41개월
구강검진은 2019.12.30. 이후 출생한 영유아부터 적용(2022.6.30. 부터 시행)

※ 정서 및 사회성
건강교육 확대
(2회) 3차·5차→
(4회) 3차·4차·5차·6차
(2024.1.1. 부터 시행)

검진시기	검진항목	검진방법	어린이 표준국가예방접종 일정 안내
1차 생후 14~35일	문진 및 진찰 신체계측 건강교육	문진표, 진찰, 시각 및 청각문진, 고관절 진찰(발달성 고관절 이형성증), 외안부 사진 키, 몸무게, 머리둘레 안전사고 예방, 영양, 수면(영아돌연사중후군예방)	1차(생후 14~35일) - B형간염(HepB) 1차: 출생 시 - BCG 1회: 출생시~생후 1개월 이내 - B형간염(HepB) 2차: 생후 1개월
2차 생후 4~6개월	문진 및 진찰 신체계측 건강교육	문진표, 진찰, 청각 및 시각문진, 외안부 사진 키, 몸무게, 머리둘레 안전사고 예방, 영양, 수면(영아돌연사중후군예방), 전자미디어 노출	2차(생후 4~6개월) - B형간염(HepB) 3차: 생후 6개월 - 디프테리아/파상풍/백일해(DTaP): 1차(생후 2개월), 2차(생후 4개월), 3차(생후 6개월) - 폴리오(PV): 1차(생후 2개월), 2차(생후 4개월), 3차(생후 6~18개월) - b형헤모필루스인플루엔자(Hib): 폐렴구균(PCV): 1차(생후 2개월), 2차(생후 4개월), 3차(생후 6개월) - 로타바이러스감염증(RV1, RV5): 1차(생후 2개월), 2차(생후 4개월) - 로타바이러스감염증(RV5): 3차(생후 6개월) - 인플루엔자(IV): 생후 6개월~만13세 미만(매년) * IV 접종을 처음 시작하거나 접종력을 알 수 없는 경우 4주 간격으로 2회 접종 → 이후 1회
3차 생후 9~12개월	문진 및 진찰 신체계측 발달평가 및 상담 건강교육	문진표, 진찰, 청각 및 시각문진, 외안부 사진 키, 몸무게, 머리둘레 검사도구에 의한 평가 및 상담 안전사고예방, 영양, 구강, 정서 및 사회성	3차(생후 9~12개월) - 홍역/유행성 이하선염/풍진(MMR) 1차: 생후(12~15개월) - 수두(VAR): 1회 접종(생후 12~15개월) - b형헤모필루스인플루엔자(Hib): 폐렴구균(PCV): 4차(생후 12~15개월) - 일본뇌염 불활성화 백신(IEV) 1~2차(생후 12~23개월) - 또는 일본뇌염 약독화 생백신(LJEV) 1차(생후 12~23개월) - A형간염(HepA): 1차(생후 12~23개월) - 인플루엔자(IV): 생후 6개월~만13세 미만(매년) * IV 접종을 처음 시작하거나 접종력을 알 수 없는 경우 4주 간격으로 2회 접종 → 이후 1회
4차 생후 18~24개월	문진 및 진찰 신체계측 발달평가 및 상담 건강교육	문진표, 진찰, 청각 및 시각문진, 외안부 사진 키, 몸무게, 머리둘레 검사도구에 의한 평가 및 상담 안전사고예방, 영양, 대소변 가리기, 전자미디어노출, 개인위생, 정서 및 사회성 ★ 구강검진(생후 18~29개월) 문진표, 진찰, 구강보건교육 등	4차(생후 18~24개월) - 디프테리아/파상풍/백일해(DTaP): 4차(생후 15~18개월) - 수두(VAR): 2회 접종(생후 12~15개월) - 일본뇌염 불활성화 백신(IEV) 3차(생후 24~35개월) 또는 일본뇌염 약독화 생백신(LJEV) 2차(생후 24~35개월) - A형간염(HepA): 2차(1차 접종으로부터 6개월 이상 경과 후) * 제조사에 따라 추천 접종간격이 다름 - 인플루엔자(IV): 생후 6개월~만13세 미만(매년) * IV 접종을 처음 시작하거나 접종력을 알 수 없는 경우 4주 간격으로 2회 접종 → 이후 1회
5차 생후 30~36개월	문진 및 진찰 신체계측 발달평가 및 상담 건강교육	문진표, 진찰, 청각 및 시각문진, 외안부 사진 키, 몸무게, 머리둘레, 체질량지수 검사도구에 의한 평가 및 상담 영양, 정서 및 사회성, 취학전 준비, 대소변 가리기 ★ 구강검진(생후 30~41개월) 문진표, 진찰, 구강보건교육 등	5차(생후 30~36개월) - 디프테리아/파상풍/백일해(DTaP): 5차(만 4~6세) - 폴리오(PV): 4차(만 4~6세) - 홍역/유행성 이하선염/풍진(MMR): 2차(만 4~6세) - 인플루엔자(IV): 생후 6개월~만13세 미만(매년) * IV 접종을 처음 시작하거나 접종력을 알 수 없는 경우 4주 간격으로 2회 접종 → 이후 1회
6차 생후 42~48개월	문진 및 진찰 신체계측 발달평가 및 상담 건강교육	문진표, 진찰, 청각 및 시각문진, 시력검사 키, 몸무게, 머리둘레, 체질량지수 검사도구에 의한 평가 및 상담 안전사고예방, 영양, 정서 및 사회성 ★ 구강검진(생후 42~53개월) 문진표, 진찰, 구강보건교육 등	6차(생후 42~48개월), 7차(생후 54~60개월), 8차(생후 66~71개월) 공통 - 디프테리아/파상풍/백일해(DTaP): 5차(만 4~6세) - 폴리오(PV): 4차(만 4~6세) - 홍역/유행성 이하선염/풍진(MMR): 2차(만 4~6세) - 인플루엔자(IV): 생후 6개월~만13세 미만(매년) * IV 접종을 처음 시작하거나 접종력을 알 수 없는 경우 4주 간격으로 2회 접종 → 이후 1회
7차 생후 54~60개월	문진 및 진찰 신체계측 발달평가 및 상담 건강교육	문진표, 진찰, 청각 및 시각문진, 시력검사 키, 몸무게, 머리둘레, 체질량지수 검사도구에 의한 평가 및 상담 안전사고예방, 영양, 전자미디어노출 ★ 구강검진(생후 54~65개월) 문진표, 진찰, 구강보건교육 등	
8차 생후 66~71개월	문진 및 진찰 신체계측 발달평가 및 상담 건강교육	문진표, 진찰, 청각 및 시각문진, 시력검사 키, 몸무게, 머리둘레, 체질량지수 검사도구에 의한 평가 및 상담 안전사고예방, 영양, 취학 전 준비	

★ 검진결과통보서는 **어린이집·유치원 제출용**으로 활용할 수 있습니다.

영유아 건강검진 편리하게 받는 방법



01

건강검진 예약하기

지정된 검진기관이면 전국 어디서나 가능하며,

검진기관검색 : [공단홈페이지\(www.nhis.or.kr\)](http://www.nhis.or.kr) → 건강IN → 검진기관/병원찾기

※ 모바일앱 : The건강보험 - 건강IN - 자녀 건강(검진) → 영유아 검진기관 찾기

※ The건강보험은 앱스토어 또는 Play 스토어에서 다운 받으실 수 있습니다.



02

웹(Web) 문진표 또는 발달선별검사지 작성하기

웹(Web) 문진표는 1차검진(생후 14~35일)부터,

발달선별검사지는 3차(생후9~12개월)부터 작성할 수 있습니다.

※ 6차(생후42~48개월)검진시 **국속말검사를 실시 후 문진표를 작성하시기 바랍니다.**

※ 부모(법정대리인)가 건강보험증의 가입자(세대주)이고 영유아와 함께 등록된 경우

▷ 「문진표/발달선별검사지 작성」 메뉴 인증서 로그인 → 웹(Web)서비스 이용

※ 부모(법정대리인)가 건강보험증에 영유아와 함께 등록되지 않는 경우

▷ 「문진표/발달선별검사지 작성」 메뉴 인증서 로그인 → 「영유아와 보호자 관계 확인신청」
→ 소속지사에서 승인이 완료되면 웹(Web)서비스 이용 가능

웹(Web) 서비스 이용이 어려운 경우에는 검진기관에서 제공하는 서면 문진표 또는 발달선별검사지를 작성하여 영유아 건강검진을 받으시면 됩니다.

영유아 건강교육

01.



안전사고 예방

추락, 중독, 화상 등 각종 안전사고에 대한 예방 교육을 실시 합니다.

02.



수면교육

수면자세를 비롯하여 **영아돌연사증후군** 예방을 위한 안전수칙을 알려드립니다.

03.



구강보건 교육

구강관리는 젖이가 나기 시작하는 6~12개월 사이에 시작되어야 한다는 치의학계의 권고에 따라 생후 9개월 검진 시에는 구강보건 교육을 실시합니다.

04.



대소변 가리기 교육

아이의 신경계가 성숙함에 따라 스스로 조절하는 법을 배우나가게 됩니다. 18개월, 30개월 검진 시에는 대소변 가리기에 대해 교육을 실시합니다.

05.



전자미디어 노출

과도한 전자미디어 노출은 정신건강 및 뇌 발달에 큰 영향을 미칩니다. 올바른 사용 습관 형성을 위해서 적절한 지도와 감독이 필요합니다.

06.



정서 및 사회성 교육

유치원과 학교 등 집단 사회생활에 순조롭게 적응 하는데 필요한 정서 및 사회성 교육을 실시합니다.

07.



개인위생 교육

손을 씻는 것만으로도 감염질환을 효과적으로 줄일 수 있습니다. 4세에는 상황별 개인위생 방법에 대한 교육을 실시합니다.

08.



취학 준비 지원

취학을 앞둔 3세, 6세때에는 지적발달과 정서발달, 사회성 발달 등에 대한 종합적인 평가와 상담을 통하여 학교 생활에 적응할 수 있도록 취학준비 교육을 실시합니다.

영양교육은 매해 실시하며, 각 월령의 특성에 맞는 교육을 추가로 실시하고 있으니, **시기별 좋은 정보를 놓치지 마세요!**

영유아 건강검진 결과 등

검진결과 이상소견이 있을 경우에도 당황에 하지 마세요.

검진결과 통보서를 지침하고 전문의를 찾아갑시다.

영유아 건강검진 결과통보서를 상급종합병원 진료 시 요양급여의뢰서로 사용할 수 있습니다.



전문의료기관 의료체계 (예시)	신체계측 결과 이상 시	소아청소년과 전문의 치료
	시각 이상 소견 시	안과로 진료 의뢰
	청각 이상 소견 시	이비인후과로 진료 의뢰
	발달 선별검사 결과 이상 시	소아신경, 소아재활, 소아정신 등 발달 전문 의료기관으로 의뢰

영유아 건강검진에서는 어른들처럼 소변검사와 혈액검사를 하나요?

10세 미만 소아 사망원인은 안전사고에 의한 사망이 다수를 차지한다고 합니다.

영유아 시기에는 고혈압, 당뇨병 등 만성질환이 발생할 가능성이 희박하고,

의학적 근거가 충분하지 않은 소변, 혈액검사는 권하고 있지 않습니다.

이 시기의 주요 사망원인인 운수사고, 익사, 추락사고 등 **안전사고에 대한 예방차원의 육아지도**를 실시하는 것이 더 필요합니다.

미국(USPSTF), 캐나다(CITFPHC), 영국(NHC)등 다른 나라에서도 역시 '증상없는 영유아'를 대상으로 한 소변, 혈액검사는 권하고 있지 않습니다.

(출처 : 질병관리본부)

★ 영유아 검진결과는 [공단홈페이지\(www.nhis.or.kr\)](http://www.nhis.or.kr) → 인증서로그인 → 건강IN → 가족건강관리 → 자녀(영유아) 건강검진정보 → 영유아 건강검진결과조회에서도 확인(발급) 할 수 있습니다.



영유아 구강청결 방법

09~12 개월

이가 나기 전에는 젖은 거즈로 닦아주고, 치아가 난 후에는 작고 부드러운 유아용 칫솔로 닦아주세요. 불소치약은 아주 소량(쌀알크기 이하)으로 사용이 가능하지만 치과의사와 상의 하에 사용하도록 하세요. 젖병을 물고 잠들지 않게 해주시고 수유 후나 자기 전에는 칫솔질을 해주세요.

18~29 개월
30~41 개월

아이의 치아를 작고 부드러운 칫솔과 쌀알 크기의 유아용 치약을 이용하여 하루 2번 닦아주세요. 치아 사이가 붙어 있다면 치실을 사용해야 합니다. 음료는 컵에 따라 마시게 하고, 아이를 위해 보호자도 구강관리를 철저히 해주세요.

42~53 개월

아이의 치아를 작고 부드러운 칫솔과 완두콩 크기의 유아용 불소치약을 이용하여 하루 2번 닦아주세요. 치아 사이가 붙어 있다면 치실을 사용해야 합니다. 7세 이전에는 아이 스스로 치아를 깨끗이 닦을 수 없으므로 보호자가 닦아주는 것이 좋습니다. 필요한 경우 치과에 방문하여 주기적으로 불소도포를 해주세요.

54~65 개월

아이의 치아를 작고 부드러운 칫솔과 불소치약을 이용하여 하루 2번 닦아주세요. 치아 사이가 붙어 있다면 치실을 사용해야 합니다. 아직 스스로 치아를 깨끗이 닦을 수 없으므로 혼자 닦은 경우 보호자가 다시 한번 살펴봐주세요. 필요한 경우 치과에 방문하여 주기적으로 불소도포를 해주세요. 영구치가 나오기 시작하는 시기이므로 치과에 방문하여 검진을 받으세요.

★ 우리아이의 건강한 치아 만들기 - 간편진단법

01

다른 치아보다 유난히 뿌옇고 분말같이 불투명하게 보이는 부분이 있나요?

02

아이의 치아에 갈색 혹은 검은색으로 색은 부분이 있나요?

03

아이의 치아에 하얀 때 (음식 찌꺼기, 플라그)가 있나요?

영유아 발달정밀 검사비 지원 안내

※ 정밀검사비 지원대상 확대
(중진) 건보하위 80%('23.12.31. 까지)
(변경) 소득기준 미적용('24.1.1. 부터)



발달평가 결과 ‘심화평가권고’ 영유아에 대해 국가와 지방자치단체에서 정밀검사비를 지원하고 있습니다.

대상 및 지원금액

- ❖ 기초생활수급자(의료· 주거· 생계), 차상위계층 : 최대 40만원
- ❖ 건강보험가입자 : 최대 20만원

지원방법 및 지원기간

- ❖ 지정된 검사기관 이용 시 : 거주지 보건소에서 대상자 확인 및 검사의뢰서 발급 후 검사 실시
- ❖ 원하는 검사기관 이용 시 : 의료기관에 검사비를 선납한 후 증빙서류를 구비하여 보건소에 검사비 청구
※ 증빙서류 : ① 영유아 건강검진 결과통보서 ② 전문의의 소견이 포함된 발달 정밀검사 결과통보서 ③ 진료비 영수증 ④ 입급 통장 사본
- ❖ 지원기간 : 영유아 건강검진을 받은 날로부터 1년 이내에 영유아 발달 정밀검사를 받고 정밀검사를 받은 해의 다음 연도 상반기(6월말)까지 신청

검사 병·의원 찾기

- ❖ 공단홈페이지 → 건강iN → 검진기관/병원찾기 → 병(의)원 정보 → 영유아 발달정밀검사 의료기관 찾기

01

지원대상(공통)

- ❖ 기준 중위소득 180% 이하 가구
- ❖ 다자녀 가구는 소득수준 관계없이 지원 가능

02

난청 검사비(선별/확진) 지원

- ❖ 지원내용
- 신생아 외래 청각선별검사 본인부담금 및 선별검사에서 재검 판정된 경우 난청 확진검사비 지원

03

보청기 지원

- ❖ 지원 요건(모두 충족 시)
① 난청으로 확진받은 36개월 미만 영유아
② 양측성 난청이며, 청력이 좋은 귀의 평균청력역치가 40~59dB 범위의 난청이 있는 경우 (청각장애등급을 받은 환아는 제외)
- ❖ 지원내용
- 영유아 1명당 2개(2021년부터 양측 1~2개 지원)까지 보청기 지원(개당 131만원 한도)
※ 자세한 사항은 관할 보건소, 보건복지상담센터(129) 문의 또는 신생아청각선별검사 사이트 (www.hearingscreening.or.kr) 참고

선천성 난청검사 및 보청기 지원사업



연아를 통해만은 아이들의 행동에 관심을 가지고
학대 징후를 포착하여 신고해 적극적으로 나서
아이들을 보호하기 위한 아동학대 예방 캠페인입니다



영유아 건강검진 꺾속말 검사

42~48개월

“꺾속말 검사 후
문진표를 작성
하시기 바랍니다”

“맨 뒷장에
꺾속말 검사
그림판이
있습니다”

때려야만 학대일까요?

- 때리거나 상처를 입히는 행동은 **신체학대**가 될 수 있습니다.
- 심한 말을 하거나 겁을 주는 행동은 **정서학대**가 될 수 있습니다.
- 아동을 향한 성적인 말과 행동은 **성 학대**가 될 수 있습니다.
- 안전하지 못한 환경에 두는 것은 **방임**이 될 수 있습니다.

든든한 울타리가 되어주세요.

- 아동학대 대부분이 가정에서 발생하지만, 여전히 ‘남의 자녀이기 때문에’ 라는 이유로 다른 가정의 학대 신고를 주저하고 있습니다.

이런 아이를 보셨다면 신고해주세요!

- 주변에서 아동의 비명, 울음소리가 계속되는 경우
- 아동의 상처에 대한 보호자의 설명이 모호한 경우
- 계절에 맞지 않거나 깨끗하지 않은 옷을 입고 다니는 경우
- 나이에 맞지 않는 성적 행동을 보이는 경우
- 유치원이나 학교에 가지 않고 동네를 배회 하는 경우
- 부모를 무서워하거나 집에 가는 것을 두려워하는 경우



아동학대 신고번호
국번 없이 112

★ 중등도 이상의 난청을 발견하기 위하여 **만4세 시기에 ‘꺾속말 검사’** 를 가정에서 실시합니다.
그림카드를 사용하여 실시 후, **걱정되는 부분이 있으면 상담**해 주세요.
그림카드에 사용되는 단어는 **주파수별 대표하는 음소들로 구성되어** 있습니다.

- ① 그림을 아이를 향해서 놓고 서로 마주 보고 앉는다.
- ② “여기 있는 그림의 이름을 말할 테니, **엄마(아빠)**가 말하는 그림을 가리켜봐” 라고 아이에게 말하고, 보통의 목소리 (대화할때의 목소리)로 그림카드에 표시된 그림의 이름을 말해서, 아이가 6개의 그림 전부를 정확하게 가리킬 수 있도록 한다.
- ③ 자세를 바꾸어 아이의 우측 귀에서 **어른 한팔 정도 떨어진 거리(60cm)** 정도에 위치하고 좌측 귀를 아이의 손가락으로 막도록 한다.
- ④ “이번엔 작은 소리로 그림의 이름을 말할 테니 잘 듣고 따라 말하면서 가리켜봐.” 라고 아이에게 말하고 입을 손등이나 종이로 완전히 가리고 6개의 그림 이름을 속삭이는 목소리로 1번씩만 말하여 바르게 가리키면 아래의 표에 O, 가리키지 못하면 X를 기입한다.
- ⑤ 좌측 옆으로 위치를 바꾸어 우측 귀를 막도록 하여 같은 방법으로 시행한다.
(양측 어느 하나라도 맞추지 못하여 “X” 인 경우 해당 문진표에 결과를 표시해주세요.)

〈우측 귀〉

햇님	김밥	치솔	케익	트럭	만두

〈좌측 귀〉

케익	트럭	햇님	치솔	만두	김밥



좌측 위로부터 시계방향으로 햇님, 김밥, 케익, 만두, 트럭, 치솔

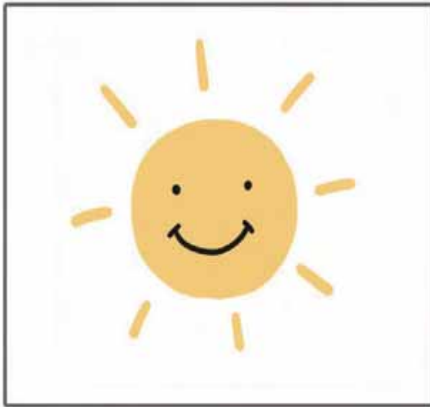
[꺾속말 검사에 사용하는 그림판]

출처: 한국 유아 꺾속말검사 안내서

★ 검사 주의 사항

- 검사를 시행하는 보호자가 청력손실이 의심되는 경우 청력이 양호한 다른 보호자가 검사를 시행합니다.
- 검사 시 그림 이름은 1회만 말해주고 되물어도 다시 말해주어서는 안 됩니다.
- ‘보통 크기의 목소리’ 는 조용한 곳에서 편안히 전화 받을 때 말하는 크기 정도입니다.
- ‘속삭이는 소리’ 는 다른 사람이 듣지 않게 귀에 대고 말할 때 성대를 울리지 않고(목에 손을 댔을 때 진동을 느끼지 못함) 작게 내는 소리입니다. 아이 귀에 가까이 가지 않고 한팔 간격으로 떨어진 채로 속삭여 주세요.

귓속말 검사 그림판



좌측 위로부터 시계방향으로 햇님, 김밥, 케익, 만두, 트럭, 칫솔