



과학기술정보통신부
Ministry of Science and ICT



과학영재교육연구원
Global Institute For Talented Education



01 | 2025년 KAIST 사이버브릿지 프로그램 교육대상자 선발 안내



1. 선발 대상 및 인원

• 선발 대상

- (조건 1) 2025년 5월 현재 전국 초등학교 5~6학년 재학생 중 **사회통합대상자 학생** (※ 지원 자격은 붙임 1 참조)
- (조건 2) 수학, 과학 분야에 흥미와 재능이 있는 학생
- (조건 3) 담임 교사 또는 교과 담임 교사의 추천을 받은 학생

※ 위 조건 3개를 모두 만족해야 함

※ 2025. 5월 현재 KAIST를 포함한 다른 기관의 영재교육 프로그램에 참여하고 있는 사회통합대상 학생도 지원 가능

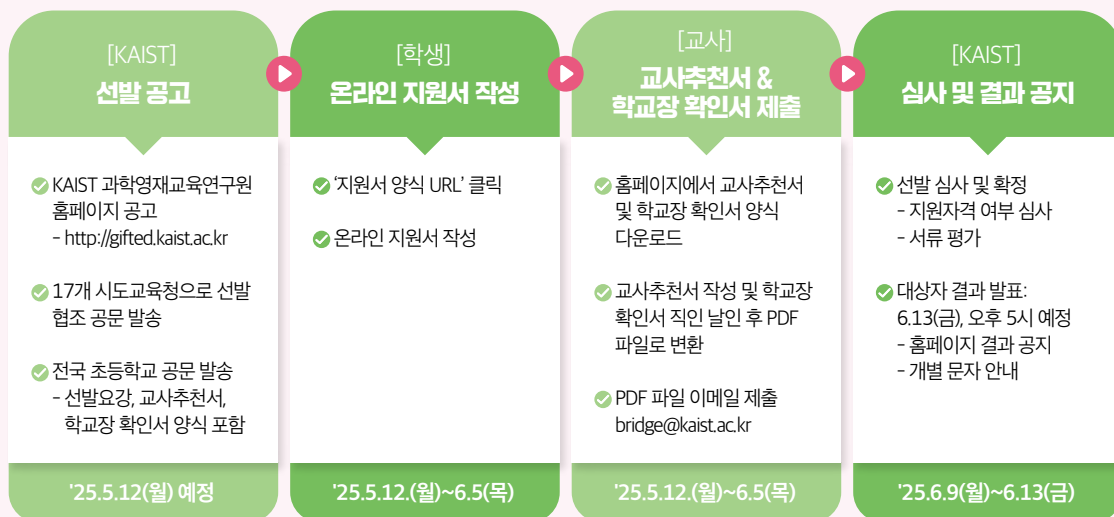
※ 선발이 확정된 학생들을 대상으로 맞춤형 교육 지원을 위해 사전 수학 진단평가 실시 예정

• 선발 인원: 총 000명 내외

※ 각 학교의 사이버브릿지 프로그램 교육대상자 추천 인원은 제한없음

2. 선발 방법 및 절차

- **선발 방법** 지원자의 자기소개서와 교사추천서를 대상으로 지원자격 평가 및 서류평가를 통해 교육대상자 선발
- **선발 절차**





3. 세부 선발 일정

구분	일정	내용	비고
선발 공고	'25.5.12(월)	- KAIST 과학영재교육연구원 홈페이지 공지 - 17개 시도교육청으로 선발 협조 공문 발송 - 전국 초등학교 공문 발송	https://gifted.kaist.ac.kr
지원서 접수	'25.5.12(월) ~ 6.5(목)	- 접수 방법: 온라인 접수 - 온라인 지원서: 홈페이지의 온라인 지원서 URL 클릭 - [학생] 개인정보활용 동의, 지원자 정보 입력 및 자기소개서 작성 등 - [교사] ① 교사추천서 및 학교장 확인서 양식 다운로드 ② 교사추천서 작성 및 서명 ③ 학교장 확인서 작성 및 직인 날인 ④ pdf 파일로 변환 후 이메일 제출 ⑤ bridge@kaist.ac.kr	※ 교사 서류 제출 이메일 : bridge@kaist.ac.kr
서류 평가	'25.6.9(월) ~ 6.11(수)	- 평가자료: 지원자격 여부, 교사추천서 및 확인서, 자기소개서 등 제출 서류	
합격자 발표	'25.6.13(금), 오후 5시 예정	- KAIST 과학영재교육연구원 홈페이지 공지 (https://gifted.kaist.ac.kr) - 개별 문자 안내	사전 진단평가 일정 안내 예정

※ 본 선발 일정은 사정에 의해 변경될 수 있음

• 혜택 사항

- 교육비 전액 무료(단, 6.28(토)에 개최하는 오리엔테이션 참가시 교통비는 개별 부담이며, 대전역, 서대전역 및 대전 복합터미널에서 KAIST까지 셔틀버스 운행 예정)
- KAIST 대학생의 온라인 학습 및 진로 멘토링 지원
- 초6학년 학생 중 온라인 교육 우수 학생 KSOP(KAIST Science Outreach Program) 추천

4. 중요 사이트 및 문의처

- 선발 공고: <http://gifted.kaist.ac.kr>
- 온라인 지원서 작성: 선발 공고 홈페이지에서 확인 ※ 온라인 지원서 접수 주소는 5월 12일(월)에 게시 예정
- 온라인 교육: <http://talented.kaist.ac.kr>
- 교사추천서 제출: bridge@kaist.ac.kr
- 문의처: 전화 042-350-6222, 이메일 bridge@kaist.ac.kr

1. 관계 법령 및 근거

- 영재교육진흥법 제5조 2항, 시행령 제12조 2항
- 국민기초생활보장법, 한부모가족지원법, 국가보훈기본법 등
- 2024년 기준 중위소득 고시(보건복지부 고시 제2023-150호)
- 2025학년도 서울특별시 고등학교 입학 사회통합전형 계획 안내(중등교육과-14497, 2024. 4. 26.)

2. 지원자격 유형(사회통합대상자 유형)

- 기회균등 및 사회다양성 유형으로 구분되며, 기회균등 유형을 우선 선발함
- **사회다양성 유형 필수 요건은 2024년 가구원수별 중위소득 160%이하 가정의 자녀를 대상으로 함**
- 지원자격 유형별 증빙서류는 【첨부 2의 서식2의 학교장 확인서】로 **대체하며, 별도로 제출하지 않음**
(※ 단, 서류평가시 지원자격 확인을 위해 증빙서류 제출을 요청할 경우, 증빙서류를 제출해야 함)

유형	대상자	지원 자격
기회균등전형	국민기초생활수급(권)자 또는 그 자녀	「국민기초생활보장법」 제2조제1호 및 제2호에 따른 수급(권)자 또는 그 자녀
	법정차상위계층 또는 그 자녀	「국민기초생활보장법」 제2조제10호 근거하여 주민센터에 등록된 차상위계층 또는 그 자녀
	한부모가족지원대상자	「한부모가족지원법」 제5조 및 제5조의2에 따른 한부모가족지원대상자
	국가보훈대상자 또는 그 자녀	「국가보훈기본법」 제3조제2호에 따른 대상자로 국가보훈대상자임을 확인할 수 있는 서류를 제출한 국가보훈대상자 또는 그 자녀
	기존 중위소득 50% 이하인 가구의 자녀	「국민기초생활보장법」 제12조에 따른 교육급여 수급자
	기존 중위소득 60% 이하인 가구의 자녀	「초·중등교육법」 제60조의4에 따른 교육비 지원자 중 기존중위소득 60% 이하인 가구의 자녀
	가정형편이 어려운 학생 중 학교장이 추천한 자	국민기초생활수급자 또는 법정차상위대상자, 기존 중위소득 50% 및 60% 이하에는 포함되지 않았으나, 갑작스런 사유로 기존중 위소득 50~60%이하 수준으로 가정형편이 어렵다고 학교장이 판단·추천한 자 「아동복지법」 제3조 제10호 따른 아동복지시설에서 보호받는 아동 포함

유형		대상자	지원 자격
사회다양성전형 가구원수별 중위소득 160% 이하 가정의 자녀	1 순위	다문화가족 자녀	「다문화가족지원법」 제2조제1호 및 제14조의2에 따른 다문화가족의 자녀
		북한이탈주민 또는 그 자녀	「북한이탈주민의 보호 및 정착지원에 관한 법률」 제2조 제1호에 따른 북한이탈주민 또는 그 자녀
		특수교육대상자	지원 당시 「관할 교육지원청 특수교육운영위원회」에서 특수교육대상자로 선정된 자
		소년·소녀가장/조손 가족의 자녀	「한부모가족지원법」 제5조 및 제5조의2에 따른 한부모가족지원대상자이외 소년·소녀가장 또는 조손가족의 자녀
		장애 정도가 심한 장애인의 자녀	「장애인복지법시행규칙」 제2조 별표1에 따른 장애의 정도가 심한 자의 자녀
		순직 군경·소방관·교원·공무원 자녀	순직군경, 순직소방관, 순직교원, 순직공무원의 자녀
		다자녀가족 (3자녀 이상) 자녀	3자녀 이상의 다자녀가족의 자녀(자녀 모두 지원 가능)
	2 순위	한부모가족 자녀	「한부모가족지원법」 제4조 제1호~제5호에 따른 한부모가족 자녀 ※ 한부모가족지원대상자의 경우 기회균등전형으로 지원
		군인 자녀	15년 이상 재직 중인 중령 이하 군인 자녀
		경찰(해양경찰) 자녀	15년 이상 재직 중인 경감 이하 경찰(해양경찰) 자녀
		소방공무원의 자녀	15년 이상 재직 중인 소방경 이하 소방공무원 자녀
		환경미화원 자녀	시·도 또는 군·구 소속으로 재직 중인 환경미화원의 자녀

· 가정형편이 어려운 학생 중 학교장이 추천한 자(※ 학교장 확인서에 추천 내용 기재)

【학교장 추천 대상자 선정 요건】

- 부양의무자의 갑작스러운 실직으로 생계에 어려움이 있는 경우(실업급여 수혜 가정 등)
- 가계 파산 또는 재산 압류 등으로 생계에 어려움이 있는 경우
- 부양의무자의 질병·사고·장애 등으로 인해 근로 능력이 없거나, 생계에 어려움이 있는 경우
- 부양의무자가 자영업자로 폐업·휴업 등으로 생계에 어려움이 있는 경우
- 「아동복지법」 제3조 제10호에 따른 아동복지시설에서 보호받는 아동

【증빙 서류 예시】

- 실직급여수급증 사본, 채권압류통지서, 법원 파산결정문 사본, 폐업확인서, 건강보험료 영수증, 급여명세서, 병원 진단서, 장애인 등록증, 근로소득 원천징수영수증, 아동복지시설 재원증명서 등

3. 사회다양성전형 필수요건

2024년 가구원 수별 중위소득 160%이하 가정의 자녀

2024년 가구원 수별 중위소득 160%기준 건강보험료 및 재산세(주택) 과세금액 기준표*

(단위: 원)

가구원 수	건강보험료 본인부담금	건강보험료 본인부담금[소득월액(건강)포함 금액]		재산세(주택) 과세금액
	지역가입자	직장가입자	혼합가입자 (직장+지역)	
2인	162,847	211,316	214,007	784,320
3인	233,543	271,291	277,236	1,180,560
4인	303,332	336,105	348,552	1,570,320
5인	373,366	397,093	422,318	1,941,360
6인	433,430	453,848	498,289	2,295,600
7인	478,514	498,289	543,979	2,639,760
8인	524,772	543,979	589,232	2,984,160
9인	567,285	589,232	659,065	3,328,560
10인	625,932	659,065	773,009	3,672,720

※ 표: 보건복지부 고시에 따름

분류	내용
지역가입자	원서 제출 기준 최근 6개월의 부모(※이혼한 경우 친부 및 친모) 건강보험료 본인 부담금 평균 금액 합산액이 기준표 해당 금액 이하인 가구 ※ 재산세 과세내역 확인 불필요 ※ “지역건강보험료 전환자 중 임의계속가입자”인 경우 지방세 세목별 과세 증명서를 추가 제출해야 함 (주의2 확인)
직장가입자 혼합가입자	원서 제출 기준 최근 6개월의 부모(※이혼한 경우 친부 및 친모) 건강보험료 본인 부담금 평균 금액 합산액 및 2024년 재산세(주택) 과세금액 합산액 두 조건 모두 기준표 해당 금액 이하인 가구

※ 주의 1. 건강보험료 본인부담금

- 건강보험료 본인부담금이란 가입자 건강·장기요양보험료 납부확인서의 '고지금액'을 의미
 ※ 직장 및 혼합 가입자의 건강보험료 본인부담금은 "소득월액(건강)"을 포함한 '고지금액'을 의미
- 장기요양보험료 및 연말정산금액(분할)납부청구액은 합산에서 제외
- 건강보험 연말정산금액을 분할납부한 경우 "개인별 고지 산출내역(가입자별 부과내역)"을 제출해야 함
 (발급방법) 재직 중인 사업장 업무담당자에게 신청, 공단 전산에 등록된 해당 사업장 팩스번호로만 전송 가능
- 부 또는 모가 피부양자로서 자격확인서의 자격취득일이 최근 1년 이내 변동이 있을 경우
 (건강보험료를 납부하던 부 또는 모가 보험료 납부가 중단되고 피부양자로 들어간 경우) 피부양자의 최근 1년간 자격득실확인서 추가 제출 필요

※ 주의 2. 재산세(주택) 과세금액

- 재산세(주택분) 과세금액이란 지방세 세목별 과세증명서의 '주택 과세 합산금액'을 의미
- 전국에 소유한 모든 주택(아파트)에 대한 과세금액을 합산한 금액이며, 토지, 상가 등에 대해 과세된 재산세는 미포함
- 지방세 부과된 지역 및 부과되지 않은 지역 증명서 각각 발급해야 함
 (발급방법) 인터넷 정부24에서는 발급되지 않으며, 직접 주민자치센터(또는 구청)에 방문하여 발급하여야 함



※ 증빙서류는 학교장 확인서로 대체하며, 별도로 제출하지 않음

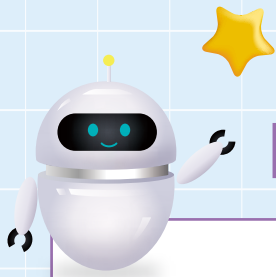
(단, 서류평가시 지원자격 확인을 위해 증빙서류 제출을 요청할 경우, 증빙서류를 제출해야 함)

지원유형		구 분	제출서류	발급처
지원자 공통 제출서류			<ul style="list-style-type: none"> 주민등록등본(지원자 본인) '부' 또는 '모' 기준 가족관계증명서 <ul style="list-style-type: none"> ※ 단, 다음 지원자는 가족관계증명서(상세) 제출 필요 - '부' 또는 '모' 기준: 다문화가족, 다자녀가족 - 자녀(지원자) 기준: 한부모가족 	구청, 주민센터, 정부24(홈페이지)
기 회 균 등 전 환	국민기초생활수급(권)자 또는 그 자녀		수급자 증명서 또는 *교육급여 수급자 증명서 ※ 교육급여 수급자 증명서를 단독으로 신청하였을 경우 교육(지원)청, 학교에서도 발급 가능	구청, 주민센터, 학교, 정부24(홈페이지)
	법 정 차 상 위 계 층	차상위자활근로자	자활근로자 확인서	주민센터, 복지로(홈페이지)
		차상위장애수당대상자	장애수당 대상자 확인서	
		차상위장애연금대상자	장애연금 대상자 확인서	
		차상위계층 확인서 발급대상자	차상위계층 확인서	
		차상위 본인부담경감대상자	차상위 본인부담 경감대상자 증명서 ※ 차상위본인부담 경감대상자 증명서(서식)(p18. 참고 5.)	국민건강보험공단지사, 공단(홈페이지)
	한부모가족지원대상자		한부모가족 증명서	주민센터, 정부24(홈페이지), 복지로(홈페이지)
	국가보훈대상자 또는 그 자녀		교육지원대상자 외 국가보훈 기본법 제3조제2항에 따른 국가보훈대상자임을 확인할 수 있는 서류	관할 보훈지청, 정부24(홈페이지)
	기준중위소득 50% 이하·기준중위소득 60% 이하	기준중위소득 50% 이하	교육급여 수급자 증명서	구청, 주민센터, 학교
		기준중위소득 60% 이하	교육비지원 확인서 ※ 기준중위소득 60%이하 가정의 자녀로 교육비 지원 대상자임을 반드시 확인 후 추천(NEIS에서 확인 가능)	학교
	가정형편이 어려운 학생 중 학교장 추천	건강보험료 납부확인서(최근 6개월 평균 납부액)		국민건강보험공단지사, 공단(홈페이지)
		<ul style="list-style-type: none"> 경제적 형편이 곤란함을 증빙하는 기타 제반 서류 - 실업급여수급자격인정내역서(거주지 관할 고용복지플러스센터), 채권압류통지서, 법원 파산결정문 사본, 폐업확인서, 급여명세서, 병원 진단서, 장애인 등록증, 근로소득 원천징수영수증 등 - 부모의 사망, 이혼, 별거, 가출, 연락두절 기타 가정형편으로 부모의 정보를 확인하기 어려운 경우 「학교장 추천서」 또는 「자기확인서」에 동 사실을 명기 - 어느 한 가지 서류만으로 판단하지 말고, 재산세 과세 증명 등을 받아 종합적으로 판단 - 아동복지시설 재원증명서 		해당 증빙서류별 확인 가능한 기관
		학교장 확인서의 추천 사유란 작성		학교

지원유형		구 분	제출서류	발급처
사 회 다 양 성 전 형	공통 (가구원 수별 중위소득 160% 이하)	지역건강보험료	건강보험자격확인서 또는 건강보험증 사본 건강보험료 납부확인서(최근 6개월 평균 납부액)	국민건강보험공단지사, 공단(홈페이지)
		직장건강보험료, 혼합(지역+직장)	건강보험자격확인서 또는 건강보험증 사본 건강보험료 납부확인서(최근 6개월 평균 납부액)	
			재산세(지방세 세목별) 과세 증명서1부 - 반드시 '지방세 세목별 과세 증명서(전국)'으로 발급받아 제출 (동주민센터 직접 방문 발급, 온라인 발급 불가)	구청, 주민센터
	1순위	다문화가족 자녀	부 또는 모가 귀화한 경우 귀화인의 기본증명서(상세) 부 또는 모가 외국 국적자인 경우 외국인등록증 또는 영주증 사본	해당서류 발급기관
		북한이탈주민 또는 그 자녀	북한 이탈 주민등록 확인서	
		특수교육대상자	특수교육대상자 선정·배치통지서 사본	
		소년·소녀 가장/ 조손가족의 자녀	사실 관계 확인서 (자녀 기준 가족관계증명서, 주민센터 복지사 확인 등)	
		장애 정도가 심한 장애인의 자녀	장애인등록증(복지카드) 사본	
		순직 군경·소방관· 교원·공무원 자녀	순직군경, 순직소방공무원, 순직교원, 순직공무원 자녀임을 증명할 수 있는 증빙서류	
	2순위	한부모가족 자녀	자녀 기준 가족관계증명서(상세)	해당서류 발급기관
		다자녀 가족 (3자녀 이상) 자녀	추가서류 없음(공통서류 제출)	
		환경미화원의 자녀 (시·도 또는 군·구 소속 환경미화원)	재직증명서	
		군인 자녀(중령이하)	15년 이상 재직 중임을 확인할 수 있는 증빙서류	
		경찰(해양경찰) 자녀 (경감이하)		
		소방공무원 자녀 (소방경이하)		

※ 증빙서류는 학교장 확인서로 대체하며, 별도로 제출하지 않음

(단, 서류평가시 지원자격 확인을 위해 증빙서류 제출을 요청할 경우, 증빙서류를 제출해야 함)



FAQ 자주하는 질문



Q KAIST 사이버브릿지에 참가자격은 반드시 사회통합대상자만 해당되나요?

네, 맞습니다. 본 프로그램은 소외계층 학생들을 위한 프로그램으로 참가 자격은 반드시 사회 통합대상자이어야 합니다.

Q 갑자기 형편이 어려워져서 서류상으로 증빙할 수 없는 데, 이런 경우에는 참가할 수 없나요?

아니오. 그런 경우에는 학교장추천 유형으로 지원하면 됩니다. 다만, 거짓으로 작성한 경우에는 선발된 후에도 프로그램에 참여할 수 없습니다.

Q 온라인 지원서 작성시 사회통합대상자 유형에 따른 증빙서류를 제출해야 하나요?

아니오. 증빙서류는 학교장 확인서로 대체합니다. 다만, 서류평가시 증빙서류가 필요할 경우 개별 연락하여 증빙서류를 요구할 수도 있습니다.

Q 교사추천서는 반드시 담임교사가 작성해야 하나요?

우선적으로 담임교사가 추천하고 추천서를 작성하는 것을 권장합니다. 담임교사가 작성이 어려울 경우, 작년 담임 교사나 학생을 잘 알고 있는 교사가 작성해도 됩니다.

Q 학교장 확인서는 누가 작성하고 직인을 받아 제출하는 것인가요?

학교장 확인서는 교사추천서를 작성하는 교사가 작성한 후 학교장에게 확인 및 직인 날인 후, 교사추천서와 함께 이메일(bridge@kaist.ac.kr)로 제출하는 것입니다.

Q 오리엔테이션에는 반드시 참석해야 하나요?

오리엔테이션은 1일 캠프로 KAIST에서 진행할 예정입니다. 이 시간에 온라인 교육에 대한 자세한 안내, 멘토와의 만남이 진행되어 참석을 권장합니다. 참석하지 못하는 경우에는 안내 자료를 참고하시면 됩니다. (추후 공지)

Q 오리엔테이션에 실시하는 '사전 수학 진단평가'무엇입니까?

참여하는 학생들의 수·과학 이해 수준을 파악하고, 맞춤형 지원을 위해 평가하는 것으로, 평가 결과에 따른 교육상의 불이익은 없습니다.



♥KAIST 과학영재교육연구원은 사이버브릿지 학생들의 꿈을 응원합니다.

Q 온라인 교육은 멘토가 실시간으로 강의를 진행하는 것인가요?

아닙니다. 온라인 교육은 KAIST 사이버영재교육 LMS(Learning Management System)을 이용하며, 학습자료는 이북(e-book)으로 제공됩니다. 이북을 통해 학생 스스로 학습에 참여하고, 탐구과제를 작성한 후, 과제 제출을 하게 됩니다.

Q 온라인 교육에 참여하면서 교육내용에 궁금한 점이 생기면 어디에 문의하면 되나요?

학생이 학습하게 되는 온라인 강좌마다 담당 KAIST 멘토가 배정이 될 것입니다. 담당 멘토에게 게시판을 통해 질문을 남기면 담당 멘토가 질문을 해주게 됩니다. 또한 매주 토요일에 Zoom을 이용해 실시간 학습 질의 응답, 진로 멘토링 등을 실시할 예정입니다.

Q 사이버브릿지 프로그램에 참여하기 위해서는 교육비를 납부해야 하나요?

아니오, 사이버브릿지 프로그램 교육비는 전액 무료입니다. 단, 오리엔테이션에 참가하는 교통비는 개별부담이며, 대전역, 서대전역, 대전복합터미널에서 KAIST까지 셔틀 버스를 운행할 예정입니다.

Q 초등학교 5학년인데, 내년에도 사이버브릿지 프로그램에 참여할 수 있나요?

네, 온라인 교육 성적이 우수한 학생은 내년에도 사이버브릿지 프로그램에 참여할 수 있습니다. 다만, 내년에 사이버브릿지 프로그램이 운영될 경우에 한하며, 해당 내용은 내년 초에 안내될 예정입니다.

Q 초등학교 6학년인데, 내년에도 사이버브릿지 프로그램에 참여하고 싶은데 중학생을 위한 프로그램이 있나요?

네, 초등학교 6학년 학생이 사이버브릿지 프로그램 온라인 교육 성적이 우수한 경우, KAIST 과학영재교육연구원에서 주관하는 KSOP(KAIST Science Outreach Program)에 추천하여 지속적으로 교육에 참여할 수 있도록 지원할 예정입니다.

※ KSOP 홈페이지 <http://outreach.kaist.ac.kr>



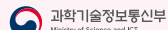
02

2025년 KAIST 사이버브릿지 프로그램 교육 안내



1. 사이버브릿지 프로그램이란?

주최 |



주관 |



KAIST 사이버브릿지 프로그램은 과학기술정보통신부의 지원으로 2016년부터 「전국의 초등학교 5~6학년에 재학 중인 학생 중 수학·과학에 관심과 재능을 가진 사회통합대상자의 잠재적 영재 학생을 발굴 및 육성」 하고자 온라인 교육을 제공하는 프로그램입니다.

2. 2025년 KAIST 사이버브릿지 프로그램

- **교육대상** 2025년 5월 현재 초5~6학년 사회통합대상자 학생
※ 최종 선발 후, 오리엔테이션 참가자 전원 기념품 제공
※ 1일 1day 오리엔테이션은 6/28(토)에 KAIST 본원에서 실시될 예정이며, 시작 전에 사전 수학 진단평가가 있습니다.
- **교육기간** 2025년 7월~9월 예정
- **교육방법** KAIST 재학생 멘토와 함께하는 온라인 교육 및 실시간 학습 멘토링
- **교육내용**

구분	교육내용 및 방법	비고
오리엔테이션 (1Day CAMP)	<ul style="list-style-type: none"> • [일정] 2025.6.28(토), 1day 캠프 • [방법] 오프라인 집합 캠프 • [장소] KAIST 본원(장소 추후 자세히 안내) • 사전 수학 진단평가 실시 • [내용] 오리엔테이션 <ul style="list-style-type: none"> - 리더십 특강 - 온라인 교육 안내(학습방법, 과제제출, 멘토 피드백, 질의 응답 등) - 멘토 소개 및 멘토와의 만남 	<ul style="list-style-type: none"> • 필수 참가 요망 • 사전 수학 진단평가 실시
온라인 교육	<ul style="list-style-type: none"> • [기간] 2025년 7월 ~ 9월 • [차시] 총 10차시(1차시/1주) • [내용] 개념학습 중심의 수학 · 과학, 인공지능 • [방법] KAIST 대학생 멘토에 의한 학습 지원 • [과제] 차시별 탐구과제 1~2개 제출 • [평가] 탐구과제 평가 및 피드백 	<ul style="list-style-type: none"> • 매주 토요일 실시간 온라인 학습 멘토링 • 질의 응답 및 진로멘토링, 수과학보충학습 실시 (1시간이내, Zoom)

• 2025년 KAIST 사이버브릿지 프로그램 연간 일정

구분	일정	내용	비고
지원자 모집	'25.5.12(월) ~ 6.5(목)	<ul style="list-style-type: none"> • [학생] 온라인 지원서 작성, 사전 심리검사 실시 ※ 온라인 지원서 접수(링크) 주소는 5월 12일(월)에 홈페이지 선발 공고에 게시 예정 • [교사] 교사추천서 & 학교장 확인서 제출 	<ul style="list-style-type: none"> • 선발 공고: http://gifted.kaist.ac.kr • 교사추천서 제출: bridge@kaist.ac.kr
		<ul style="list-style-type: none"> • 지원자격 여부 및 서류 평가: '25.6.9(월)~ 6.11(수) • 결과공고: '25.6.13(금), 오후 5시 예정 - 홈페이지 및 해당 학교 공문 발송, 개별 문자 안내 	<ul style="list-style-type: none"> • 선발 결과 공고: http://gifted.kaist.ac.kr
홈페이지 회원가입	'25.6.16(월) ~ 6.27(금)	<ul style="list-style-type: none"> • 온라인 교육 사이트: talented.kaist.ac.kr • KAIST에서 일괄 등록 예정 • 학생 개인별 ID/PW 안내 	KAIST에서 일괄 등록
오리엔테이션	'25.6.28(토) 13:00~17:00	<ul style="list-style-type: none"> • 수학 사전 진단평가 실시 • 리더십 특강 • 온라인 교육 안내: 학습방법, 과제제출, 멘토 피드백, 질의 응답 등 • 분반별 교육 멘토와의 만남 	KAIST 본원, 집캠프
교육준비	'25.7.7(월)~ 7.11(금)	<ul style="list-style-type: none"> • 학생 및 멘토 온라인 강좌 분반 구성 	KAIST에서 일괄 등록
온라인 교육	'25.7.14(월) ~ 9.21(일)	<ul style="list-style-type: none"> • 10차시 온라인 교육 실시 - KAIST 사이버영재교육 LMS 이용 (http://talented.kaist.ac.kr) - 매주 1차시(1개 주제)에 대해 온라인으로 자기주도 학습 - 학습자료(e-book)가 미리 홈페이지에 탑재 - 시간에 구애받지 않고, 학생 자신이 원하는 시간에 온라인 학습 진행 - 해당 차시 탐구과제 수행 및 성찰일지 작성 - 기한 내에 탐구과제 제출 - 온라인 멘토 과제 채점 및 개별 맞춤형 피드백 - 게시판을 통해 학습관련 궁금한 점 질의, 멘토가 게시판 답변 	<ul style="list-style-type: none"> • 매주 토요일 학습 멘토링실시(Zoom) • 수과학 보충학습 • 학습 질의 응답 • 진로 멘토링 등
설문조사	'25.9.22(월) ~9.30(화)	<ul style="list-style-type: none"> • 온라인 교육 만족도 설문조사, 사후 심리검사 실시 	

※ 사이버브릿지 프로그램 온라인 교육 세부 일정

구분	온라인 교육	실시간 멘토링	내용
OT	6.28(월), 13:00~	-	- KAIST 본원에서 실시(1day 집합캠프) - 사전 진단평가, 특강, 온라인 교육 안내, 멘토와의 만남 등
교육 준비	6.30(월) ~ 7.11(금)	-	- 학생 및 멘토 온라인 강좌 분반 구성(KAIST에서 등록)
1차시	7.14(월) ~ 7.20(일)	7.21(토)	- 학생: 차시별 자기주도학습, 탐구문제 풀이, 성찰일지 작성 및 과제 제출 - 멘토: 온라인 교육 참여 촉진, 학습활동 추진, 탐구문제 채점, 과제 풀이 및 성찰일지 내용에 따른 개별 맞춤형 피드백, 관찰일지 작성 - 매차시 우수과제 공개를 통해 학습 촉진 - 매월 분반별로 우수학생 선정 및 시상품 제공 - 실시간 멘토링: 해당 차시 과제 풀이, 사전 질의응답을 통한 답변, 진로 멘토링 실시
2차시	7.21(월) ~ 7.27(일)	7.26(토)	
3차시	7.28(월) ~ 8.3(일)	8.2(토)	
4차시	8.4(월) ~ 8.10(일)	8.9(토)	
5차시	8.11(월) ~ 8.17(일)	8.16(토)	
6차시	8.18(월) ~ 8.24(일)	8.23(토)	
7차시	8.25(월) ~ 8.31(일)	8.30(토)	
8차시	9.1(월) ~ 9.7(일)	9.6(토)	
9차시	9.8(월) ~ 9.14(일)	9.13(토)	
10차시	9.15(월) ~ 9.21(일)	9.20(토)	
	9.22(월) ~ 9.30(화)		- 온라인 교육 만족도 설문조사, 사후 심리검사 실시

※ 상기 일정은 사정에 의해 변경될 수 있음.

• 온라인 교육 방법

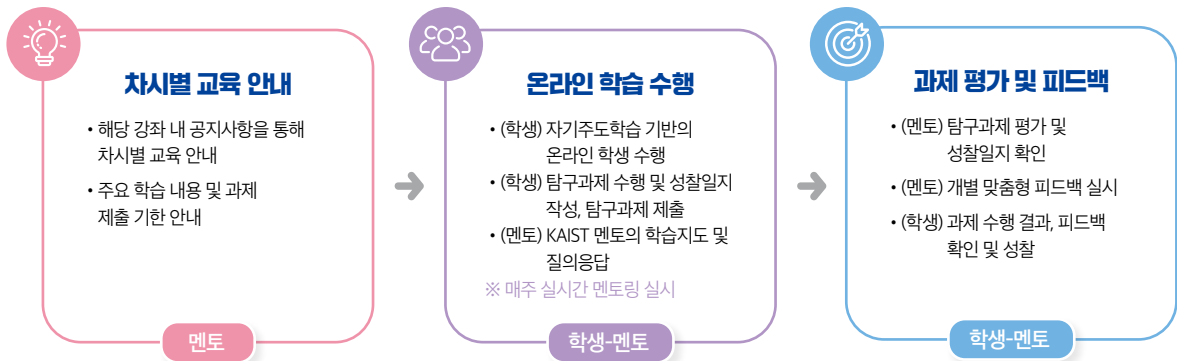
- (담당멘토) KAIST 대학(원)생의 온라인 교육 멘토로 참여하고, 학생 20명 내외 당 멘토 1명이 담당
- (학습지원) 게시판 질의 응답을 통한 담당 학생들과의 커뮤니케이션을 통한 학습 지원, 탐구과제 개별 채점 및 개별 맞춤형 피드백 실시
- (학습 멘토링) 매주 토요일 Zoom을 이용한 실시간 멘토와의 만남을 통해 수과학 보충학습, 학습 질의응답 및 진로 멘토링 등 1시간 이내로 실시 예정 ※ 실시간 학습 멘토링 시간은 추후 안내 예정
- (교육장소) KAIST 사이버 영재교육 시스템(LMS)* 이용하여 온라인 교육 실시

* 사이버영재교육 홈페이지 <http://talented.kaist.ac.kr>





- (교육절차) 온라인 교육 절차



• 온라인 교육 멘토 역할

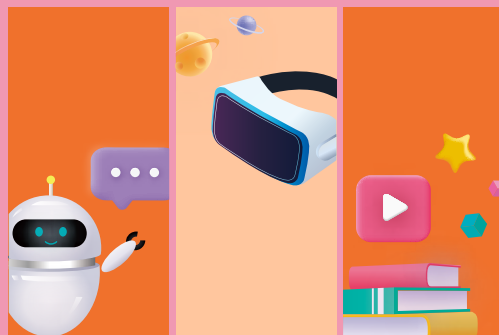
- 인원: 약 10명 내외(학생 20명 내외 당 교육 멘토 1명 배정)
- KAIST 사이버영재교육 시스템(LMS)을 통해 담당 강좌 온라인 교육 운영 (교육안내) 매 차시 시작마다 공지사항에 교육 일정 공지, 과제제출 안내 (학습촉진) 학습 참여 안내문 공지하여 학습 참여 촉진, 홈페이지 공지사항에 학습 참고자료 게시 등 (질의응답) 게시판 질의응답, 매주 토요일 실시간 온라인 학습멘토링 (과제채점) 학생 과제 채점 및 피드백
- 멘토 간담회에 참석하여 온라인 교육 운영 활동 공유 및 개선사항 논의
- 클래스별 학생 온라인 교육 참여 활동 관찰 및 우수학생 추천 등

· 학년별 온라인 교육 내용

학년	과목	단원	영역	차시	주제명
5학년	수학	1학기-2단원	규칙과 대응	1차시	1차시 규칙과 대응 찾기
				2차시	나만의 스트링 아트 만들기
		2학기-5단원	직육면체	3차시	직육면체 세상을 재미있게 탐구해보자!
				4차시	정육면체를 펼치면 수학이 짠!
	과학	1학기-2단원	온도와 열	5차시	나만의 온도계 만들기
				6차시	얼음을 지키는 보냉가방 만들기
		1학기-4단원	용해와 용액	7차시	물에 녹는 물질과 물에 녹지 않는 물질
				8차시	용액의 종류와 진하기
		1학기-5단원	다양한 생물과 우리 생활	9차시	우리 주변의 작은 생물들
				10차시	다양한 생물과 우리 생활
6학년	수학	1학기-2단원	각기둥과 각뿔	1차시	각기둥과 각뿔을 소개합니다
				2차시	나는 멋진 건축가!
		1학기-4단원	비와 비율	3차시	비율을 알면 비교가 쉽다!
				4차시	백분율로 비교해보는 소금물의 진하기
	과학	1학기-3단원	여러 가지 기체	5차시	누구나 넌? 산소와 이산화 탄소!
				6차시	압력과 온도에 따라 부피를 바꾸는 신기한 기체
		2학기-1단원	전기의 이용	7차시	반짝반짝! 전구에 불이 켜지는 조건
				8차시	찌릿찌릿! 안전한 전기 사용을 위한 방법
		2학기-4단원	우리 몸의 구조와 기능	9차시	숨을 쉴 때 우리 몸에 생기는 일
				10차시	운동할 때 우리 몸에 생기는 일

※ 상기 교육내용은 변경될 수 있습니다.





2025년 사이버브릿지

교육대상자 선발 및 프로그램 안내

| 주최 |



과학기술정보통신부
Ministry of Science and ICT

| 주관 |



과학영재교육연구원
Global Institute For Talented Education

선발 공지 gifted.kaist.ac.kr

온라인 교육 talented.kaist.ac.kr

문의처 (042) 350-6222

이메일 bridge@kaist.ac.kr