

2021학년도

배움과 나눔으로 꿈을 키워가는

# 팔 덕 교 육



**팔 덕 초 등 학 교**

PALDEOK ELEMENTARY SCHOOL

우)56020 전북 순창군 팔덕면 강천로 328

교무실 652-5888 교장실 652-5008 행정실 652-5007

FAX 652-2964 홈페이지 : <http://www.paldeok.es.kr>



2021학년도

배움과 나눔으로 꿈을 키워가는

# 팔 덕 교 육



**팔 덕 초 등 학 교**

**PALDEOK ELEMENTARY SCHOOL**

우)56020 전북 순창군 팔덕면 강천로 328

교무실 652-5888 교장실 652-5008 행정실 652-5007

FAX 652-2964 홈페이지 : <http://www.paldeok.es.kr>



# 교 혼

배움과 나눔으로 꿈을 키워가는 행복한 팔덕어린이

# 학교상징

<p><b>교표</b></p>  <p>힘찬 기상</p>	<p><b>교목 : 상수리나무</b></p>  <p>무한한 발전</p>	<p><b>교화 : 철쭉</b></p>  <p>무궁한 지혜</p>	<p><b>교조 : 까치</b></p>  <p>밝은 미래</p>
---	--	--	--

# 교 가



노 령 산 맥 팔 덕 산 은 운 청 에 솟 아 있 고



강 천 내 청 계 수 는 팔 - 덕 벌 쫓 어 가 네



이 산 천 정 기 속 에 자 라 나 는 우 - 리



배 달 혼 뒹 아 주 는 팔 덕 초 등 학 교



만 세 만 세 팔 덕 학 교 만 - 만 - 세



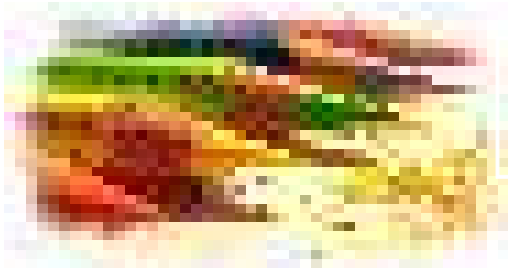
교육과정 수정 · 보완 내용 기록표

순	수정날짜	관련쪽수	수정 · 보완 사항	결재		
				연구	교감	교장
1						
2						
3						
4						
5						
6						
7						
8						
9						
10						
11						
12						
13						

## 교육과정 수정 · 보완 내용 기록표

순	수정날짜	관련쪽수	수정 · 보완 사항	결재		
				연구	교감	교장
14						
15						
16						
17						
18						
19						
20						
21						
22						
23						
24						
25						
26						





# 목 차

## Contents

### 1 팔덕교육과정 편성의 기저

- 1. 교육과정 편성의 기저 ..... 1
- 2. 교육과정의 기본방향 ..... 2
- 3. 팔덕교육의 기저 ..... 3

### 2 팔덕 교육 목표 및 교육 중점

- 1. 팔덕 교육 목표 ..... 9
- 2. 팔덕 특색 교육 ..... 10
- 3. 교육 목표 구현 계획 ..... 12

### 3 팔덕교육과정 편성·운영 지침

- 1. 팔덕교육과정의 성격 ..... 19
- 2. 팔덕교육과정 편성·운영의 방향 ..... 19
- 3. 편제와 시간배당 ..... 20
- 4. 연간 시간 운영 계획 ..... 24
- 5. 안전교육 편성·운영 ..... 34

### 4 팔덕교육과정 운영

- 1. 학교 교육과정 위원회 조직 운영 ..... 41
- 2. 교과(군) 교육활동 운영 ..... 42
- 3. 창의적 체험활동 운영 ..... 48

1. 교육 활동 평가 .....	55
2. 교과 활동 평가 .....	56
3. 창의적 체험활동 평가 .....	58
4. 행동 발달 상황 평가 .....	59
5. 교육과정 운영 평가 .....	61
6. 평가 결과의 활용 .....	62

1. 학력 향상 책임지도 계획 .....	66
2. 배움과 성장의 날 운영 계획 .....	67
3. 공개수업 운영 계획 .....	68
4. 어울림학교 운영 계획 .....	69
5. 방과후학교 및 돌봄교실 운영 계획 .....	71
6. 보건 교육 계획 .....	73
7. 특수학급 운영 계획 .....	75
8. 자치 다모임 운영 계획 .....	76
9. 학년(급) 교육과정 편성 및 운영 계획 .....	77
10. 보충 학습 과정 운영 계획 .....	78
11. 아침 등교 / 이른 등교학생 보호 계획 .....	79
12. 성장나눔주간 운영 계획 .....	80

---

## 제1장 팔덕교육과정 편성의 기저

---

1. 교육과정 편성의 기저

2. 교육과정의 기본 방향

3. 팔덕교육의 기저

---



# 제1장 팔덕교육과정 편성의 기저

## 1. 교육과정 편성의 기저

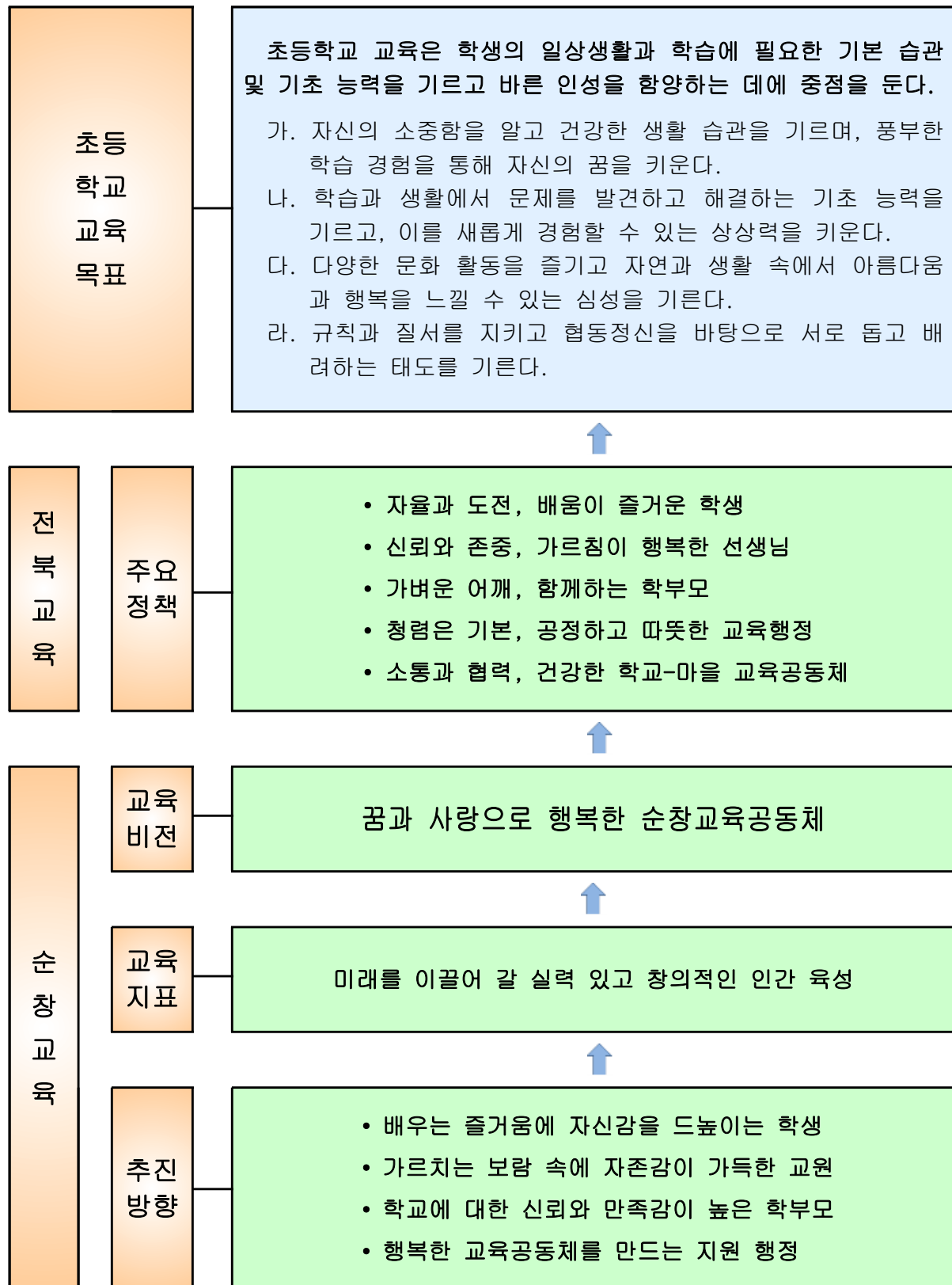
### 법적 이념적 기저

- 헌법
- 교육기본법
- 초·중등교육법
- 동법 시행령[시행 2019.9.24.]  
[대통령령 제30088호, 2019.9.24. 일부개정] - 수업일수, 휴업일 등
- 지방교육자치에 관한 법률 및 동법 시행령 등 교육받을 권리, 교육이념, 교육의 자주성, 전문성, 정치적 중립성 및 초등학교의 교육 목적 등

### 교육과정 기저

- 국가 수준 교육과정
  - 추구하는 인간상
  - 교육과정 구성의 중점
  - 초등학교 교육 목표(기본 습관, 기초 능력, 바른 인성의 함양)
  - 2015 개정 교육과정 주요 내용  
(교육부 고시 제2015-74호 및 일부개정 제2020-248호)
    - 총론 및 교과별 핵심역량 반영
    - 1~2학년 수업시수 주당 1시간(총64시간) 증가
    - 체계적인 안전교육 실시(안전한 생활, 체육, 과학, 실과 등)
    - 한글 책임교육(68시간), 연극·독서 교육 강화
    - 5~6학년 소프트웨어 기초 소양 교육 강화
    - 창의적 체험활동 편성·운영의 자율권 확대  
(4개 영역의 선택적 편성·운영 가능)
    - 범교과 학습 주제를 10개로 범주화
    - 학교의 원격수업 운영에 관한 사항 추가(2020.12.31.)
- 전라북도 초등학교 교육과정 편성·운영 지침
  - 전라북도 교육의 지향점을 실현하는 교육과정
    - 학생중심 교육, 참된 학력 신장, 현장중심 교육
  - 모든 학생의 배움 권리를 보장하는 평등교육
  - 한 명의 아이도 포기하지 않는 책임교육
- 전라북도 초등학교 교육과정 정책 추진 내용
  - “함께 배우고 스스로 서서 삶의 힘을 기르는 초등 교육과정”
  - 함께 만들어가는 교육과정
  - 학생 배움중심 수업
  - 학생의 성장을 돕는 평가
  - 삶의 힘을 기르는 기초학력 향상 지원

## 2. 교육과정의 기본 방향



### 3. 팔덕교육의 기저

#### 가. 교육 환경 현황

##### 1) 연 혁

연 월 일	연 혁 개 요
1930. 5. 12	팔덕공립보통학교 개교(4년제 1학급)
1981. 3. 9	팔덕병설유치원 개원
1993. 2. 28	덕진분교장 통폐합
1996. 3. 1	팔덕초등학교로 개칭
2017. 9. 1	제33대 신경숙 교장 부임
2021. 2. 5	제88회 졸업식(총 졸업생 4,796명)

##### 2) 학급편제 및 학급현황

구 분	1학년	2학년	3학년	4학년	5학년	6학년	보람반	계	유치원
학급수	1	1	1	1	1	1	1	7	1
남	2	1	4(1)	4(1)	3	2(1)	(3)	16(3)	1
여	0	3	2	4	3	4	0	16	2
계	2	4	6(1)	8(1)	6	6(1)	(3)	32(3)	3

##### 3) 교직원 현황

구 분	교 원								일 반 직		교육공무직						계
	교장	교감	부장 교사	일반 교사	보건 교사	특수 교사	영양 교사	유치원 교사	행정 실장	주무관	교무 실무사	조원	물류 전담사	통학 버스 안전 지도사	시설 관리원	청소원	
남	·	·	2	2	·	·	·	·	1	2	·	·	·	·	1	·	8
여	1	1	·	3	1	1	1	1	·	1	1	1	1	1	·	1	15
계	1	1	2	5	1	1	1	1	1	3	1	1	1	1	1	1	23

##### 4) 시설 현황

시설	일반교실	교장실	교무실	행정실	보건실	특별교실	컴퓨터실	방과후교실	영어체험실	도서실	과학실	자료실	화장실	샤워실	다목적실	예술실	유치원	자치실	실내놀이실
보유	7	1	1	1	1	1	1	1	1	1	1	1	4	1	1	1	1	1	1

## 나. 실태 분석





## 다. 학교자체평가 결과 및 반영 사항

순	평가지표	우수한 점	개선할 점 및 교육발전 제안
1	방과후학교 프로그램 운영의 내실화	<ul style="list-style-type: none"> <li>▶ 방과후 학교 프로그램 운영을 내실화 및 만족도 상승</li> <li>▶ 교육격차 해소, 사교육비 절감</li> </ul>	<ul style="list-style-type: none"> <li>▶ 지역 내 인적·물적 인프라 빈약</li> <li>▶ 다양한 강사 인프라 구축 요구</li> </ul>
2	교육과정 재구성 및 자율화	<ul style="list-style-type: none"> <li>▶ 자율적이고 창의적으로 교육과정 편성 및 운영</li> <li>▶ 학생 배움의 중심, 배움과 삶을 연결 짓는 수업 운영(참학력 신장)</li> </ul>	<ul style="list-style-type: none"> <li>▶ 협의 시간의 부족</li> <li>▶ 통합적이고 체계적 운영 요구</li> </ul>
3	다문화 교육의 활성화	<ul style="list-style-type: none"> <li>▶ 다꿈교육주간 운영의 내실화</li> </ul>	<ul style="list-style-type: none"> <li>▶ 학급별 특색있는 활동 운영 요구</li> </ul>
4	체험중심의 학생 안전교육 수업실시율	<ul style="list-style-type: none"> <li>▶ 학급단위 안전교육 7대 표준안 수업 편성, 운영</li> <li>▶ 참여형 및 주기적 안전교육 실시</li> </ul>	<ul style="list-style-type: none"> <li>▶ 7대 표준안전교육의 적절한 비율 분배 고민</li> </ul>
5	학생 자율 동아리 활동 활성화 노력	<ul style="list-style-type: none"> <li>▶ 학생 중심의 자율적이고 창의적인 동아리 활동 진행</li> <li>▶ 창의적 체험활동 동아리와 자율 두레(동아리)를 연계</li> <li>▶ 자율 동아리 관련 예산 충분히 반영</li> </ul>	<ul style="list-style-type: none"> <li>▶ 학년별로 시정이 달라서 운영상 애로 사항이 있음</li> </ul>
6	민주적 의사결정과 학교자치의 실현	<ul style="list-style-type: none"> <li>▶ 학생, 학부모 교사 다모임 정례화를 통해 민주적 협의 문화 정착</li> <li>▶ 교육 주체의 참여와 협력을 통한 민주적인 학교문화 조성</li> </ul>	<ul style="list-style-type: none"> <li>▶ 아버지들의 학교 활동 참여 확대 요구</li> </ul>
7	전문적 학습 공동체의 건강한 운영	<ul style="list-style-type: none"> <li>▶ 독서미디어 토론 동아리 운영을 통해 교원들의 전문성 신장에 힘씀</li> <li>▶ 구성원 간의 상호 협력적인 문화, 배움과 성장의 문화를 만들어 감</li> </ul>	<ul style="list-style-type: none"> <li>▶ 안정적인 운영을 위한 시간 확보 필요</li> </ul>
8	기초학력 지도의 내실화	<ul style="list-style-type: none"> <li>▶ 더딤학생 선정을 위한 진단 기간 운영</li> <li>▶ 기초·기본 학습능력 향상을 위한 개인별 학습 지도로 학력이 신장됨</li> <li>▶ 학부모와 함께하는 ‘성장나눔주간’ 운영을 통한 평가 결과 제공</li> </ul>	<ul style="list-style-type: none"> <li>▶ 진단 원인별 맞춤형 책임지도 계획 수립 요망</li> </ul>
9	장애인식 개선 및 특수교육 내실화	<ul style="list-style-type: none"> <li>▶ 장애인식개선교육 실시</li> <li>▶ 독서토론을 통한 교직원 장애이해교육(학기당 1회)</li> </ul>	<ul style="list-style-type: none"> <li>▶ 학급별 장애이해교육을 위한 다양한 자료 마련 필요</li> <li>▶ 교직원 및 학부모 장애이해교육 방안에 대한 연구가 필요</li> </ul>
10	학교 청렴성 실현	<ul style="list-style-type: none"> <li>▶ 학교회계 세출예산 집행지침 등 규정에 맞는 예산 집행 및 공개 철저</li> <li>▶ 행동강령·공익신고·청탁금지법 등 청렴교육 실시로 청렴문화 정착에 기여함</li> </ul>	<ul style="list-style-type: none"> <li>▶ 투명한 예산 집행과 청렴문화 정착으로 부패방지를 위한 지속적인 노력 필요</li> </ul>



---

## 제2장 팔덕 교육 목표 및 교육중점

---

1. 팔덕 교육 목표
  2. 팔덕 특색 교육
  3. 교육 목표 구현 계획
-



## 제2장 팔덕 교육 목표 및 교육중점

### 1. 팔덕 교육 목표

교육비전	배움과 나눔으로 꿈을 키워가는 행복한 팔덕 교육	
학교상	<ul style="list-style-type: none"> <li>■ 학생 - 나의 소중함을 알고 배움의 기쁨을 누리며 꿈을 키우는 학생</li> <li>■ 교사 - 학생을 존중하고 함께 배우며 감화를 주는 교사</li> <li>■ 학부모 - 자녀를 이해하고 학교를 신뢰하는 학부모</li> <li>■ 지역사회 - 협력하며 함께 성장하는 지역사회</li> </ul>	
교육목표	즐겁게 배워요	나누며 성장해요
중점 교육 활동	<ol style="list-style-type: none"> <li>1. 학생 중심 교육과정을 통한 참학력 신장</li> <li>2. 배우며 성장하는 독서교육</li> <li>3. 체험 중심의 안전·진로교육</li> <li>4. 생명을 존중하는 환경교육</li> <li>5. 감성과 소질을 키우는 문예체교육</li> </ol>	<ol style="list-style-type: none"> <li>1. 민주시민을 기르는 학교 자치 활성화</li> <li>2. 다양한 공동체 체험</li> <li>3. 배려와 나눔의 실천적 인성교육</li> <li>4. 다양성을 존중하는 다꿈교육</li> <li>5. 마을과 함께하는 교육</li> </ol>
활동영역	교과 활동	창의적 체험활동
		방과 후 교육활동
특색 교육	<ul style="list-style-type: none"> <li>■ 문예체 교육을 통한 창의·인성·감성 UP</li> <li>■ 나누고 배우며 성장하는 독서교육</li> </ul>	

## 2. 팔덕 특색 교육

### 특색교육 1

#### 문예체 교육을 통한 창의·인성·감성 UP

##### 핵심역량

- 자기관리 역량, 창의적 사고 역량, 심미적 감성 역량, 의사소통 역량, 공동체 역량

##### 구현내용

- 문예체 교육을 위한 환경 조성
  - 교과 교육과정과 방과후 교육 연계
  - 1인 1악기 연주 및 1인 1스포츠 갖기 활동
  - 예술 강사를 통한 국악 교육의 내실화 및 문화 예술 활동 강화
  - 지역사회 문화단체와 예술 통합수업
- 창의적 체험활동을 통한 문예체 활동
  - 다양한 문예체 활동을 위한 창의적 체험활동 교육과정 운영
  - 노작활동 중심의 텃밭 교육
  - 문예체 동아리 운영 및 체험중심 진로교육
  - 실천적 봉사활동을 통한 인성교육
- 다양한 문예체 체험활동 전개
  - 교육과정 분석을 통한 사계절 문예체 체험활동 계획
  - 문화기반시설(도서관, 박물관, 영화관, 미술관, 공연장 등) 체험활동 실시
  - 지역축제 및 행사 참여
  - 꿈끼 한마당(학습발표회) 운영을 통한 표현활동 기회 제공

##### 기대효과

- 바른 인성을 함양하고, 문화예술적인 감수성 및 자신의 소질과 적성을 계발 할 수 있다.

## 특색교육 2

### 나누고 배우며 성장하는 독서교육

#### 핵심역량

- 자기관리 역량, 지식정보처리 역량, 창의적 사고 역량, 심미적 감성 역량, 의사소통 역량

#### 구현내용

##### ■ 감성을 일깨우는 독서교육 환경 조성

- 도서관 현대화 및 도서 확충을 통한 도서 친화적 환경 조성
- 아침활동시간을 활용한 매일매일 책읽기 시간 확보
- 저학년 책읽어주기 프로그램 운영(학부모, 선생님)
- 학생·학부모·교원 도서 동아리 운영
- 북스타트 입학식(책 읽어주는 교장 선생님, 책꾸러미 선물)
- 가정연계 독서교육(학부모 연수, 연중 도서관 개방)

##### ■ 교과와 연계된 독서교육 실시

- 학급주제체험, 프로젝트학습과 연계한 독서교육 실시
- 교과 재구성을 통한 체험중심 독서교육 실시
- 국어과 ‘한 학기 한 권 읽기’를 위한 도서준비 및 시간 확보
- 다양한 독서표현활동 전개

##### ■ 독서주제체험 실시

- 작가와의 만남, 도서관이용 교육, 서점체험, 독서행사 등 체험중심 독서교육 실시
- 꿈끼 주간을 활용한 독서행사 운영
- 충분한 예산 확보를 통한 체험활동 운영

#### 기대효과

- 올바른 독서습관을 형성하고, 꿈을 키워 나갈 수 있는 힘을 기를 수 있다.

## 3. 교육 목표 구현 계획

## 즐겁게 배워요

실천방법	대상	시기	반영	담당	비 고
<b>기초·기본학력 정착</b> ■ 개인차에 따른 수준별 지도 ■ 진단주간, 학생성장평가 운영 ■ 1~2학년 한글교육 강화 ■ 자기주도적 학습 능력 신장 ■ 교육과정-수업-평가의 일체화 ■ 바른 글씨 쓰기 지도	1~6 1~6 1~6 1~6 1~6 1~6	연중 연중 연중 연중 연중 연중	교과 교과 교과 교과 교과 교과	담임 담임 담임 담임 담임 담임	
<b>나누고 배우며 성장하는 독서교육</b> ■ 매일 독서시간 확보(아침활동) ■ 교사, 학부모, 친구 책 읽어주기 활동 실시 ■ 매월 독서체험활동 실시 ■ 학년별 도서 선정 및 구입, 도서관 환경 정비	1~6 1~6 1~6 1~6	연중 연중 연중 연중	창체 교과, 창체 교과 기타	담임 담임 도서 도서	
<b>학력향상 교실 운영</b> ■ 학력향상교실 운영(맞춤형 학습지원 교실 운영) ■ 기초학력 진단-보정 시스템 활용 ■ 학생 맞춤형 개인별 지도 실시	1~6 1~6 1~6	연중 연중 연중	기타 기타 기타	평가 담임 평가	
<b>체험중심 주제체험학습</b> ■ 학급 주제체험학습 운영(프로젝트학습) ■ 마을과 함께하는 학급-마을교육과정 운영 ■ 학급중심의 교과교육과정 운영 ■ 탐구·체험 중심 역사 수업 전개 및 체험 실시	1~6 1~6 1~6 1~6	연중 연중 연중 연중	교과, 창체 교과, 창체 교과, 창체 교과, 창체	담임 담임 담임 담임	
<b>정보활용 능력 신장</b> ■ 전북 e스쿨, e평가 활용 방법 안내 ■ 학교, 학급 홈페이지(밴드)의 활용 방법 안내 ■ 교과 및 창의적 체험활동을 통한 컴퓨터교육 실시 ■ 교육관련 소프트웨어 활용 및 정보기기 이용 교육	4~6 연중 3~6 1~6	3월, 9월 연중 연중 연중	기타 기타 교과, 창체 교과	정보 정보 담임 담임	
<b>놀이활동을 통한 체력기르기</b> ■ 안전한 활동 위주 체육교육 실시 ■ 중간놀이, 점심시간을 활용한 스포츠클럽 활성화 ■ 신체활동 강화를 위한 환경 조성 ■ 1인 1스포츠, 수영 교육 강화	1~6 1~6 1~6 1~6	연중 연중 연중 연중	기타 기타 기타 방과후, 교과	담임, 체육 담임 담임 체육	
<b>탐구·실험중심 과학교육 실시</b> ■ 과학실 환경 정비 ■ 실험중심 과학교육 실시 ■ SW교육, 코딩교육 활성화 ■ 생태교육환경 조성	 3~6 3~6 1~6	 연중 연중 연중	 기타 교과 기타 기타	 과학 담임, 과학 담임 담임	



## 즐겁게 배워요

실천방법	대상	시기	반영	담당	비 고
<b>● 학생 중심의 동아리 활동 운영</b> ■ 학생 중심의 동아리활동 운영 ■ 생태감수성을 기르는 녹색 성장 동아리 활동 운영 ■ 학생 자율동아리 운영	3~6 1~6 1~6	중간, 점심시간 연중 연중	창체 창체 창체	전교원 동아리 동아리	
<b>● 자연생태학습 활성화</b> ■ 흙사랑 체험학습장(텃밭) 활용 학습 ■ 환경생태교육을 위한 학급자율활동 활성화 ■ 강천산 사계절 숲 체험 등 지역사회 활동	1~6 1~6 1~6	연중 연중 연중	창체 창체 교과, 창체	담임 담임 담임	
<b>● 방과후학교, 돌봄교실 운영</b> ■ 다양한 특기적성 프로그램 운영 ■ 돌봄교실 운영	1~6 1~2	연중 연중	기타 기타	방과후 방과후	
<b>● 감성과 소질을 키우는 문예체 교육</b> ■ 1인 1스포츠, 1인 1악기 연주 ■ 팔덕 하모니 합창교실 운영 ■ 창의적 체험활동을 통한 문예체 교육 ■ 다양한 문예체 체험 활동 실시	1~6 3~6 1~6 1~6	연중 연중 연중 연중	기타 기타 창체 교과, 창체	방과후 방과후 담임 담임	
<b>● 체험 중심 진로교육</b> ■ 긍정적 자아개념 형성 및 자기이해활동 ■ 진로 탐색을 위한 꿈끼 주간 운영 ■ 선배와의 대화 시간 운영 ■ 꿈끼 주간 활용 진로 체험 활동 실시	1~6 5~6 1~6 1~6	3월 11월 연중 11월	기타 교과, 창체 기타 창체	담임 진로 방과후 진로	
<b>● 학생건강 증진 내실화</b> ■ 성교육을 통한 자신을 사랑하는 마음 갖기 ■ 흡연예방, 금연교육을 통한 자애심 갖기 ■ 신체발달상황검사, 소변검사, 건강검진 ■ 5학년 보건교육(17차시 이상) ■ 구강검사 및 불소 도포 ■ 치아 흠 메우기	1~6 1~6 1~6 5 1~6 1~2	연중 연중 3,4월 연중 3월 7월	창체 교과 교과 창체 교과 교과	보건 보건 보건 보건 보건 보건	
<b>● 배움과 성장의 날 운영</b> ■ 동료교사·전문인력을 활용한 컨설팅 수업 실시 ■ 교육관련 독서토론 동아리 운영 ■ 교원 역량강화를 위한 전문적 학습공동체 운영 ■ 교원 연수 활성화·내실화 ■ 수업전문성 신장을 위한 교원 연구활동 지원	교원 교원 교원 교원 교원	연중 연중 연중 연중 연중	기타 기타 기타 기타 기타	연구 혁신 연구 연구 연구	
<b>● 올바른 정보통신 윤리의식 함양</b> ■ 정보통신 윤리 교육(개인정보보호교육)실시 ■ 휴대전화 및 인터넷 사용 예절 지도	1~6 1~6	7월 연중	창체 기타	정보 담임	

## 나누며 성장해요

실천방법	대상	시기	반영	담당	비 고
<b>● 자치 다모임 활성화</b> ■ 다양성을 존중하는 민주시민교육 ■ 학생 다모임 활성화 ■ 교육과정 운영의 학생, 학부모 참여 확대	1~6 1~6 학생학부모	연중 연중 연중	교과, 창체 창체 기타	생활 생활 연구	
<b>● 교육공동체 협력 강화</b> ■ 학생, 학부모, 교직원이 함께하는 문화체험학습 운영 ■ 학부모회 운영, 학부모 다모임 활성화 ■ 순창 동학년 협의회 참여 확대	1~6 학부모 교사	10월 연중 연중	창체 기타 기타	교무 교무 담임	
<b>● 어울림학교 운영(작은학교 협력형)</b> ■ 어울림학교 공동 행사운영(체육대회, 수련활동 등) ■ 어울림학교 공동수업 주간 운영 ■ 어울림 문화탐방 실시	1~6 1~6 1~6	연중 연중 9월	교과, 창체 교과, 창체 교과, 창체	어울림 어울림 어울림	
<b>● 민주적 자치공동체 실현</b> ■ 수업기술 나누기, 교육과정협의회 실시 ■ 민주적 의사결정을 위한 다모임 운영 ■ 함께 만들어가는 학교문화 조성	교직원 교직원 교직원	매월 매월 매월	기타 기타 기타	연구 교무 교무	
<b>● 실천 중심 인성교육</b> ■ 좋은 습관 3운동 전개(인사·바른언어·독서) ■ 친구사랑주간운영 ■ 다양한 봉사활동 전개 ■ 체험 중심 생명 존중 교육 ■ 전통문화 계승 및 맞춤형 생활 예절교육	1~6 1~6 1~6 1~6 1~6	연중 연중 연중 연중 연중	기타 기타 기타 기타 기타	담임 담임 담임 담임 담임	
<b>● 인권·자율·책임중시 생활지도</b> ■ 체벌 없는 학교 운영 ■ 때와 장소에 맞는 교수용어 사용	1~6 1~6	연중 연중	기타 기타	생활 생활	
<b>● 학교 폭력 ZERO 운동 전개</b> ■ 학교폭력 예방교육 실시 ■ 학교폭력 근절을 위한 계도활동 강화 ■ 자존감을 키우는 생일 파티	1~6 1~6 1~6	3월, 9월 3월, 9월 연중	창체 교과, 창체 기타	생활 생활 동아리	

## 나누며 성장해요

실천방법	대상	시기	반영	담당	비 고
<b>소통과 협력의 학년주제체험활동 실시</b> ■ 주제통합형 프로젝트학습 실시 ■ 애교·애향심을 기르는 마을교육과정 운영 ■ 교과와 연계한 독서교육강화 교육 실시	1~6 1~6 1~6	연중 연중 연중	교과,창체 교과,창체 교과,창체	담임 담임 담임	
<b>다인배려 생활 실천</b> ■ 다꿈 교육 ■ 장애이해교육	1~6 1~6	연중 11월	교과 교과	다문화 특수	
<b>노작활동 중심 텃밭 가꾸기</b> ■ 학년별 농작물 기르기 체험 ■ 수확물 나눔 활동 및 수확물을 이용한 체험활동 실시	1~6 1~6	연중 연중	창체 창체	담임 담임	
<b>전 교원 책임상담제 운영</b> ■ 전 교원 책임상담제 실시 ■ 성장나눔주간을 활용한 학생 성장 공유 ■ 학생·학부모 상담록 작성	1~6 1~6 1~6	연중 연중 연중	기타 기타 기타	생활 담임 생활	
<b>환경지킴이 활동 실시</b> ■ 문화체험과 연계한 환경정화활동 실시 ■ 녹색 성장 동아리 운영	1~6 1~6	연중 연중	창체 창체	담임 담임	
<b>학생 성장 앨범 제작</b> ■ 학년별 성장 앨범 제작	1~6	학년말	기타	담임	
<b>지역의 인적·물적 자원 활용의 극대화</b> ■ 순창의 맛·멋·얼 교육 활성화 ■ 유관기관과의 연계 강화 ■ 학부모, 동문 등 인적자원 활용	1~6 1~6 1~6	연중 연중 연중	기타 기타 기타	담임 교무 교무	



---

## 제3장 교육과정 편성·운영 지침

---

1. 팔덕교육과정의 성격

2. 팔덕교육과정 편성·운영의 방향

3. 편제와 시간배당

4. 연간 시간 운영 계획

5. 안전교육 편성·운영

---



## 제3장 팔덕교육과정 편성·운영 지침

### 1. 팔덕교육과정의 성격

본 교육과정은 2021학년도 팔덕초등학교 교육과정으로 다음과 같은 성격을 지니고 있다.

가. 국가수준의 교육과정과 전라북도교육청의 교육과정 편성·운영 지침을 근거로 편성한 학교 교육과정이다.

나. 교육의 효율성을 높이고 교원의 자율성과 전문성 신장은 물론 다양성을 추구하며, 학습자 중심의 교육을 구현하기 위하여 학생, 학교, 학부모, 교사, 지역사회의 실태를 반영한 교육과정이다.

### 2. 팔덕교육과정 편성·운영의 방향

#### 가. 편성·운영의 기본 원칙

- 1) 국가수준의 교육과정과 전라북도 교육과정 편성·운영 지침, 지역교육지원청의 학교 교육과정 편성·운영에 관한 실천중심 장학자료를 바탕으로 학교 실정에 알맞은 교육과정을 편성·운영한다.
- 2) 교육과정의 합리적인 편성과 효율적인 운영을 위하여 학교 교육과정 위원회를 구성·운영하며, 이 위원회는 학교장의 교육과정 편성·운영 및 의사 결정에 관한 자문 역할을 담당한다.
- 3) 학교 교육과정 편성·운영 계획을 바탕으로 학년(학급) 교육과정을 편성·운영한다.
- 4) 교직원의 조직, 학생의 실태, 학부모의 요구, 지역사회의 실정과 교육 시설·설비 등 교육여건과 환경이 충분히 반영되도록 각종 기초 조사 및 요구 조사를 실시한다.
- 5) 지역적 특성과 학교의 실정에 알맞게 구체화하고 재구성하여 활용한다.
- 6) 모든 교육활동을 통해 학생의 기본 생활 습관, 기초 학습 능력, 바른 인성을 함양할 수 있도록 편성·운영한다.
- 7) 2015 개정교육과정에 따라 교과활동과 창의적 체험활동으로 편성한다.
- 8) 감축된 수업일수의 수업시수 보전은 방학 감축, 행사의 정선 및 감축, 교육내용의 정선, 주중 편성 등 본교 실정에 맞게 편성한다.
- 9) 모든 교원이 전문성을 발휘하여 참여하는 민주적인 절차와 과정을 거쳐 편성·운영한다.
- 10) 학년군별로 이수해야 할 교과를 학년별, 학기별로 편성하여 학생과 학부모에게 안내한다.
- 11) 각 교과의 기초적, 기본적 요소들이 체계적으로 학습되도록 교육과정을 편성·운영한다. 특히 국어사용 능력과 수리 능력의 기초가 부족한 학생들을 대상으로 기초 학습 능력 향상을 위한 별도의 프로그램을 편성·운영할 수 있다.

### 3. 편제와 시간배당

#### 가. 편제

- 1) 교과(군), 창의적 체험활동으로 편성하며 학년군별 교과는 다음과 같다.
  - 가) 1~2학년: 국어, 수학, 바른 생활, 슬기로운 생활, 즐거운 생활
  - 나) 3~4학년: 국어, 사회/도덕, 수학, 과학, 체육, 예술(음악/미술), 영어
  - 다) 5~6학년: 국어, 사회/도덕, 수학, 과학/실과, 체육, 예술(음악/미술), 영어
- 2) 창의적 체험활동은 자율 활동, 동아리 활동, 봉사 활동, 진로 활동으로 한다. 다만, 1, 2학년은 체험 활동 중심의 ‘안전한 생활’을 포함하여 편성·운영한다.

#### 나. 시간 배당

구분		1~2학년	3~4학년	5~6학년
교과(군)	국어	국 어 448	408	408
	사회/도덕		272	272
	수학	수 학 256	272	272
	과학/실과	바른 생활 128	204	340
	체육		204	204
	예술(음악/미술)	슬기로운 생활 192	272	272
	영어	즐거운 생활 384	136	204
	소계	1,408	1,768	1,972
창의적 체험활동		336 안전한 생활 64	204	204
학년군별 총 수업시간 수		1,744	1,972	2,176

- 이 표에서 1시간 수업은 40분을 원칙으로 하되, 기후 및 계절, 학생의 발달 정도, 학습 내용의 성격 등과 학교 실정을 고려하여 탄력적으로 편성·운영할 수 있다.
- 학년군 및 교과(군)별 시간 배당은 연간 34주를 기준으로 한 2년간의 기준 수업 시수를 나타낸 것으로 학년군별 총 수업 시간 수는 최소 수업 시수이다.
- 1~2학년군 안전한 생활 교육과정은 다음 사항에 유의하여 운영해야 한다.
  - 국가 교육과정의 **64시간**은 1학년 30시간, 2학년 34시간을 기준으로 편성하되, 학교는 융통성 있게 운영 가능함.
  - 이수 시간은 창의적 체험활동 하위 영역(자,동,봉,진)과 분리하여 **별도로 관리**하여 64시간 이상 이수하여야 함.



5) 학년군별 연간 시간 배당

1학년		2021학년도~2022학년도										
교과 \ 시수		학년군 국가 기준 시수	수업 시수								국가 기준 시수 편차	
			2021학년도(1학년)					2022학년도(2학년)				학년군 이수 시수
			학교 기준	학교 증감	편성 시수			학교 기준	학교 증감	편성 시수		
1학기	2학기	계										
교과	국어	448	210	0	91	119	210	238	0	238	448	
	수학	256	120	0	52	68	120	136	0	136	256	
	바른 생활	128	60	0	26	34	60	68	0	68	128	
	슬기로운 생활	192	90	0	39	51	90	102	0	102	192	
	즐거워 생활	384	180	0	87	93	180	204	0	204	384	
	소계	1,408	660	0	295	365	660	748	0	748	1,408	
창의적 체험 활동	자율활동	272	170	0	125	45	170	102	0	102	272	
	동아리활동											
	봉사활동											
	진로활동											
	안전한 생활	64	30	0	14	16	30	34	0	34	64	
	소계	336	200	0	139	61	200	136	0	136	336	
계		1,744	860	0	434	426	860	884	0	884	1,744	

2학년		2020학년도~2021학년도													
교과 \ 시수		학년군 국가 기준 시수	수업 시수											국가 기준 시수 편차	
			2020학년도(1학년)						2021학년도(2학년)						학년군 이수 시수
			학교 기준	코로나 감축	학교 증감	편성 시수			학교 기준	학교 증감	편성 시수				
						1학기	2학기	계			1학기	2학기	계		
교과	국어	448	210	-21	0	87	102	189	238	0	127	111	238	427	-66
	수학	256	120	-12	0	48	60	108	136	0	71	65	136	244	
	바른 생활	128	60	-6	0	25	29	54	68	0	35	33	68	122	
	슬기로운 생활	192	90	-9	0	37	44	81	102	0	54	48	102	183	
	즐거워 생활	384	180	-18	0	75	87	162	204	0	114	90	204	366	
	소계	1,408	660	-66	0	272	322	594	748	0	401	347	748	1,342	
창의적 체험 활동	자율활동	272	170	-15	0	112	43	155	102	0	51	51	102	257	-15
	동아리활동														
	봉사활동														
	진로활동														
	안전한 생활	64	30	-4	0	14	12	26	34	+4	21	17	38	64	
	소계	336	200	-19	0	126	55	181	136	+4	72	68	140	321	
계		1,744	860	-85	0	398	377	775	884	+4	473	411	888	1,663	-81

3학년			2021학년도~2022학년도											
시수   교과			학년군 국가 기준 시수	본교 수업시수								국가기준 시수편차		
				2021학년도(3학년)						2022학년도(4학년)			학년군 이수 시수	
				학교 기준	학교 증감	편성 시수			학교 기준	학교 증감	편성 시수			
						1학기	2학기	계						
교과	국어		408	204	0	105	99	204	204	0	204	408		
	사회 / 도덕	사회	272	102	0	52	50	102	102	0	102	204		
		도덕		34	0	17	17	34	34	0	34	68		
	수학		272	136	0	72	64	136	136	0	136	272		
	과학		204	102	0	57	45	102	102	0	102	204		
	체육		204	102	0	61	41	102	102	0	102	204		
	예술	음악	272	68	0	35	33	68	68	0	38	136		
		미술		68	0	39	29	68	68	0	38	136		
	영어		136	68	0	36	32	68	68	0	38	136		
	소계		1,768	884	0	474	410	884	884	0	884	1,768		
창의적 체험 활동	자유활동	204	102	+8	52	58	110	102	0	102	212	+8		
	동아리활동													
	봉사활동													
	진로활동													
	소계	204	102	+8	52	58	110	102	0	102	212			
계			1,972	986	+8	526	468	994	986	0	986	1,980	+8	

4학년			2020학년도~2021학년도													
교과 \ 시수		학년군 국가 기준 시수	본교 수업시수											국가 기준 시수 편차		
			2020학년도(3학년)						2021학년도(4학년)						학년군 이수 시수	
			학교 기준	코로 나 감축	학교 증감	편성 시수			학교 기준	학교 증감	편성 시수					
1학기	2학기	계				1학기	2학기	계								
교과	국어	408	204	-20	0	97	87	184	204	0	108	96	204	388	-88	
	사회 / 도덕	사회	272	102	-10	0	48	44	92	102	0	53	49	102		194
		도덕	34	-4	0	15	15	30	34	0	18	16	34	64		
	수학	272	136	-13	0	64	59	123	136	0	68	68	136	259		
	과학	204	102	-10	0	48	44	92	102	0	60	42	102	194		
	체육	204	102	-10	0	48	44	92	102	0	64	38	102	194		
	예술	음악	272	68	-7	0	31	30	61	68	0	35	33	68		129
		미술	68	-7	0	31	30	61	68	0	32	36	68	129		
	영어	136	68	-7	0	32	29	61	68	0	33	35	68	129		
소계		1,768	884	-88	0	414	382	796	884	0	471	413	884	1,680		
창의적 체험 활동	자유활동	204	102	-10	0	37	55	92	102	+3	50	55	105	197	-7	
	동아리활동															
	봉사활동															
	진로활동															
	소계	204	102	-10	0	37	55	92	102	+3	50	55	105	197		
계		1,972	986	-98	0	442	446	888	986	+3	521	468	989	1,877	-95	

5학년			2021학년도~2022학년도										
교과 \ 시수			학년군 국가 기준 시수	본교 수업 시수								국가 기준 시수 편차	
				2021학년도(5학년)				2022학년도(6학년)					학년군 이수 시수
				학교 기준	학교 증감	편성 시수		학교 기준	학교 증감	편성 시수			
1학기	2학기	계											
교과	국어		408	204	0	112	92	204	204	0	204	408	+2
	사회 / 도덕	사회 도덕	272	102	0	56	46	102	102	0	102	204	
				34	0	17	17	34	34	0	34	68	
	수학		272	136	0	78	58	136	136	0	136	272	
	과학 / 실과	과학 실과	340	102	+2	51	53	104	102	0	102	206	
				68	0	34	34	68	68	0	38	136	
	체육		204	102	0	56	46	102	102	0	102	204	
	예술	음악 미술	272	68	0	34	34	68	68	0	68	136	
				68	0	34	34	68	68	0	68	136	
영어		204	102	0	51	51	102	102	0	102	204		
소계		1,972	986	0	523	465	988	986	0	986	1,974		
창의적 체험 활동	자율활동		204	102	+16	62	56	118	102	0	102	220	+16
	동아리활동												
	봉사활동												
	진로활동												
	소계		204	102	+16	62	56	118	102	0	102	220	
계			2,176	1,088	+18	585	521	1,106	1,088	0	1,088	2,194	+18

6학년			2020학년도~2021학년도													
교과 \ 시수			학년군 국가 기준 시수	본교 수업 시수											국가 기준 시수 편차	
				2020학년도(5학년)						2021학년도(6학년)						학년군 이수 시수
				학교 기준	코로나 감축	학교 증감	편성 시수			학교 기준	학교 증감	편성 시수				
1학기	2학기	계	1학기				2학기	계								
교과	국어		408	204	-20	0	99	85	184	204	0	111	93	204	388	-79
	사회 / 도덕	사회 도덕	272	102	-10	0	50	42	92	102	0	51	51	102	257	
				34	-5	0	18	11	29	34	0	17	17	34		
	수학		272	136	-8	0	71	57	128	136	0	73	63	136	264	
	과학 / 실과	과학 실과	340	102	-10	0	50	42	92	102	+9	60	51	111	333	
				68	-6	0	32	30	62	68	0	35	33	68		
	체육		204	102	-9	0	41	52	93	102	0	60	42	102	195	
	예술	음악 미술	272	68	-6	0	34	28	62	68	0	33	35	68	260	
				68	-6	0	36	26	62	68	0	37	31	68		
영어		204	102	-8	0	51	43	94	102	0	54	48	102	196		
소계		1,972	986	-88	0	482	416	898	986	+9	531	464	995	1,893		
창의적 체험 활동	자율활동		204	102	-6	0	32	64	96	102	+9	54	57	111	207	+3
	동아리활동															
	봉사활동															
	진로활동															
	소계		204	102	-6	0	32	64	96	102	+9	54	57	111	207	
계			2,176	1,088	-94	0	514	480	994	1,088	+18	585	521	1,106	2,100	-76

## 4. 연간 시간 운영 계획

### 가. 수업일수 및 시간운영

- 1) 제1학기는 3월 1일부터 8월 24일까지, 제2학기는 제1학기 종료일 다음 날부터 다음해 2월 말일까지로 한다.(초·중등교육법 시행령 제44조)
- 2) 수업일수는 휴업일 등을 고려하여 매 학년 190일 이상 확보 해야 한다. 다만, 학교의 장은 천재지변, 연구학교의 운영 또는 제105조에 따른 자율학교의 운영 등 교육과정의 운영상 필요한 경우에는 10분의 1의 범위에서 수업일수를 줄일 수 있으며, 이 경우 다음 학년도 개시 30일 전까지 순창교육지원청에 보고하여야 한다.(초·중등교육법시행령 제45조). **본교의 수업일수는 191일로 한다.**
- 3) 단, 코로나-19(감염병) 확산 심각 단계에 의한 상위기관의 개학연기(휴업명령)와 온라인 개학에 따라 법정 수업일수(190일)의 10분의 1의 범위에서 수업일 수 및 방학을 감축하거나, 등교수업과 원격수업을 병행하여 학사일정을 운영할 수 있다. 그 자세한 사항은 상위기관의 최신 법령 및 지침, 학교 내부계획에 따른다. 만약 관련 법령 및 지침이 학교 내부계획 및 우리학교 교육과정에 명시된 내용과 상이할 경우, 관련 법령 및 지침을 우선으로 한다.
- 4) 교육적 필요와 여건에 따라 학교 교육과정 위원회의 자문 및 학교운영위원회 심의를 거쳐 교과별 기준 시수의 20% 범위 내에서 수업 시수를 증감하여 운영할 수 있으나(단, 체육, 음악, 미술교과의 기준시수는 준수), 학년군별 연간 총 수업 시간 수를 반드시 확보하여야 한다.
- 5) 1시간의 수업은 40분을 원칙으로 하되, 기후 및 계절, 학생의 발달 정도, 학습 내용의 성격 등을 고려하여 가능한 블록타임제로 운영하며, 학급의 실정에 알맞도록 다양하게 조절할 수 있다.
- 6) 연간 수업 시간 수를 계절, 기후, 학교실정, 학생실태, 지역여건 등에 알맞게 월별, 주별로 적절히 배정하여 편성·운영한다.
- 7) 주간, 일일 시간의 배정은 교과의 특성 혹은 창의적 체험활동의 내용에 따라서 통합하거나 연속 운영할 수 있다.
- 8) 1학년 학생들의 입학 초기 적응 교육을 위해 창의적 체험활동의 시간을 활용하여 자율적으로 입학 초기 적응 프로그램을 편성·운영할 수 있다. 통합교과 ‘학교’와 연계하여 지도하며 중복 편성을 지양한다.
- 9) 한글교육(1~2학년 총 68시간 확보)을 강화하여 모든 학생이 기초학습능력을 갖출 수 있도록 꾸준히 학습한다.
- 10) 3~6학년 한 학기 한 권 읽기, 5~6학년 체험중심 연극 활동을 통해 독서 및 연극 교육을 강화한다.
- 11) 범교과 학습 주제(안전·건강교육, 인성 교육, 진로 교육, 민주 시민 교육, 인권 교육, 다문화 교육, 통일 교육, 독도 교육, 경제·금융 교육, 환경·지속가능발전 교육)는 관련되는 교과와 창의적 체험활동 등 교육활동 전반에 걸쳐 통합적으로 다루어지도록 한다.
- 12) 정보통신활용 교육, 보건 교육, 한자 교육 등은 관련 교과(군)와 창의적 체험활동 시간을 활용하여 체계적인 지도가 이루어지도록 한다.
- 13) 전입 학생이 특정 교과를 이수하지 못할 경우, 학습 결손 방지를 위한 ‘보충 학습 과정’을 운영한다.
- 14) **코로나-19(감염병) 확산에 따라 수업시수를 감축하여 운영할 경우 아래의 사항을 고려한다.**
  - 가) 교과별 성취기준 중심으로 교과 내용을 재구성하여 핵심내용이 누락 되지 않도록 한다.
  - 나) 학교 행사 및 수련 활동 등 다수가 모이는 행사는 가능한 축소 운영한다.

## 나. 학사 일정 및 시간 운영 계획

### 2021학년도 상반기

■ 휴업일·방학, ■ 공휴일, ■ 행사일

3월	4월	5월	6월	7월	8월
1 (월) ▶삼일절	1 (목)	1 (토) ▶토요휴업일	1 (화)	1 (목) ▶수영교육(3,4학년)	1 (일)
2 (화) ▶따뜻한 교육과정 세 움주간 ▶입학식 및 시업식	2 (금)	2 (일)	2 (수) ▶통일교육	2 (금) ▶수영교육(3,4학년)	2 (월)
3 (수) ▶따뜻한 교육과정 세 움주간	3 (토) ▶토요휴업일	3 (월)	3 (목) ▶가족캠프	3 (토) ▶토요휴업일	3 (화)
4 (목) ▶교통안전교육 ▶따뜻한 교육과정 세 움주간	4 (일)	4 (화) ▶어울림 한마음체육대 회	4 (금) ▶가족캠프	4 (일)	4 (수)
5 (금) ▶교통안전교육 ▶다모임자치회(3~6학 년) ▶따뜻한 교육과정 세 움주간 ▶학생동아리 (3~6학 년)	5 (월)	5 (수) ▶어린이날	5 (토) ▶토요휴업일	5 (월) ▶성장나눔주간	5 (목)
6 (토) ▶토요휴업일	6 (화)	6 (목)	6 (일) ▶현충일	6 (화) ▶성장나눔주간	6 (금)
7 (일)	7 (수)	7 (금)	7 (월)	7 (수) ▶버농사교육 ▶성장나눔주간 ▶공개수업(저학년)	7 (토) ▶토요휴업일
8 (월) ▶진단평가(6학년)(6학 년)	8 (목)	8 (토) ▶토요휴업일	8 (화)	8 (목) ▶성장나눔주간 ▶공개수업(고학년) ▶다모임자치회(3~6학 년)	8 (일)
9 (화) ▶진단평가(4학년)(4학 년)	9 (금) ▶다모임자치회(3~6학 년) ▶어울림 창의과학의 날	9 (일)	9 (수)	9 (금) ▶성장나눔주간 ▶공개수업(비담임) ▶학부모간담회	9 (월)
10 (수) ▶어울림 워크숍 ▶진단평가(3학년)(3학 년)	10 (토) ▶토요휴업일	10 (월) ▶다꿈교육주간	10 (목)	10 (토) ▶토요휴업일	10 (화)
11 (목) ▶진단평가(5학년)(5학 년)	11 (일)	11 (화) ▶다꿈교육주간	11 (금) ▶다모임자치회(3~6학 년)	11 (일)	11 (수)
12 (금) ▶다모임자치회(3~6학 년)	12 (월)	12 (수) ▶개교기념일	12 (토) ▶토요휴업일	12 (월)	12 (목)
13 (토) ▶토요휴업일	13 (화)	13 (목) ▶다꿈교육주간	13 (일)	13 (화) ▶119 안전 체 험 교 육 (2,5학년)	13 (금)
14 (일)	14 (수)	14 (금) ▶다꿈교육주간 ▶다모임자치회(3~6학 년)	14 (월)	14 (수)	14 (토) ▶토요휴업일
15 (월) ▶친구사랑주간	15 (목)	15 (토) ▶토요휴업일	15 (화) ▶버농사교육	15 (목) ▶계절스포츠체험	15 (일) ▶광복절
16 (화) ▶친구사랑주간	16 (금)	16 (일)	16 (수)	16 (금)	16 (월)
17 (수) ▶아동학대예방교육 ▶친구사랑주간 ▶학교폭력예방교육	17 (토) ▶토요휴업일	17 (월) ▶순체험교육	17 (목)	17 (토) ▶토요휴업일	17 (화)
18 (목) ▶친구사랑주간	18 (일)	18 (화)	18 (금)	18 (일)	18 (수)
19 (금) ▶친구사랑주간	19 (월)	19 (수) ▶석가탄신일	19 (토) ▶토요휴업일	19 (월)	19 (목)
20 (토) ▶토요휴업일	20 (화)	20 (목)	20 (일)	20 (화)	20 (금)
21 (일)	21 (수) ▶장애인권(다문화)교 육	21 (금)	21 (월)	21 (수)	21 (토) ▶토요휴업일
22 (월)	22 (목) ▶영양식생활교육	22 (토) ▶토요휴업일	22 (화)	22 (목)	22 (일)
23 (화)	23 (일) ▶학생동아리 (3~6학 년)	23 (수)	23 (목)	23 (금) ▶어름방학식	23 (월)
24 (수) ▶아동학대예방교육 ▶학교폭력예방교육	24 (토) ▶토요휴업일	24 (월)	24 (목)	24 (토) ▶토요휴업일	24 (화)
25 (목)	25 (일)	25 (화)	25 (수) ▶학생동아리 (3~6학 년)	25 (일)	25 (수) ▶개학식
26 (금) ▶교육과정설명회 ▶학생동아리 (3~6학 년)	26 (월)	26 (수) ▶소방훈련안전교육	26 (토) ▶토요휴업일	26 (월)	26 (목)
27 (토) ▶토요휴업일	27 (화)	27 (목) ▶자살예방교육	27 (일)	27 (화)	27 (토) ▶학생동아리 (3~6학 년)
28 (일)	28 (수)	28 (금) ▶학생동아리 (3~6학 년)	28 (월) ▶수영교육(3,4학년)	28 (수)	28 (토) ▶토요휴업일
29 (월)	29 (목)	29 (토) ▶토요휴업일	29 (화) ▶수영교육(3,4학년)	29 (목)	29 (일)
30 (화)	30 (금)	30 (일)	30 (수) ▶수영교육(3,4학년)	30 (금)	30 (월)
31 (수)		31 (월)		31 (토) ▶토요휴업일	31 (화)

◆1학기 수업일수: 101일 ◆여름방학: 7.24~8.24(32일)

2021학년도 하반기

■ 휴업일·방학, ■ 공휴일, ■ 행사일

9월	10월	11월	12월	1월	2월
1 (수)	1 (금)	1 (월)	1 (수)	1 (토) ▶ 신정	1 (화) ▶ 설연휴
2 (목)	2 (토) ▶ 토요휴업일	2 (화)	2 (목)	2 (일)	2 (수) ▶ 설연휴
3 (금)	3 (일) ▶ 개천절	3 (수) ▶ 벼농사교육	3 (금)	3 (월)	3 (목)
4 (토) ▶ 토요휴업일	4 (월)	4 (목) ▶ 영양식생활교육	4 (토) ▶ 토요휴업일	4 (화)	4 (금)
5 (일)	5 (화)	5 (금)	5 (일)	5 (수)	5 (토) ▶ 토요휴업일
6 (월)	6 (수)	6 (토) ▶ 토요휴업일	6 (월) ▶ 성장나눔주간	6 (목)	6 (일)
7 (화)	7 (목)	7 (일)	7 (화) ▶ 성장나눔주간	7 (금)	7 (월)
8 (수) ▶ 가정폭력예방교육 ▶ 친구사랑주간 ▶ 학교폭력예방교육	8 (금) ▶ 다모임자치회(3~6학년) ▶ 벼농사교육	8 (월)	8 (수) ▶ 성장나눔주간 ▶ 공개수업(저학년)	8 (토) ▶ 토요휴업일	8 (화)
9 (목) ▶ 친구사랑주간	9 (토) ▶ 한글날	9 (화)	9 (목) ▶ 성장나눔주간 ▶ 공개수업(고학년)	9 (일)	9 (수)
10 (금) ▶ 다모임자치회(3~6학년) ▶ 친구사랑주간	10 (일)	10 (수)	10 (금) ▶ 다모임자치회(3~6학년) ▶ 성장나눔주간 ▶ 공개수업(비담임) ▶ 학부모간담회	10 (월)	10 (목)
11 (토) ▶ 토요휴업일	11 (월)	11 (목) ▶ 마을과 함께하는 가을 ▶ 다모임자치회(3~6학년)	11 (토) ▶ 토요휴업일	11 (화)	11 (금)
12 (일)	12 (화)	12 (금) ▶ 다모임자치회(3~6학년)	12 (일)	12 (수)	12 (토) ▶ 토요휴업일
13 (월)	13 (수) ▶ 소방훈련 안전교육	13 (토) ▶ 토요휴업일	13 (월)	13 (목)	13 (일)
14 (화) ▶ 스포츠문화체험	14 (목)	14 (일)	14 (화)	14 (금)	14 (월)
15 (수)	15 (금) ▶ 산따라 길따라	15 (월)	15 (수)	15 (토) ▶ 토요휴업일	15 (화)
16 (목)	16 (토) ▶ 토요휴업일	16 (화)	16 (목)	16 (일)	16 (수)
17 (금) ▶ 벼농사교육	17 (일)	17 (수)	17 (금) ▶ 알뜰시장	17 (월)	17 (목)
18 (토) ▶ 토요휴업일	18 (월)	18 (목)	18 (토) ▶ 토요휴업일	18 (화)	18 (금)
19 (일)	19 (화)	19 (금)	19 (일)	19 (수)	19 (토) ▶ 토요휴업일
20 (월) ▶ 추석연휴	20 (수)	20 (토) ▶ 토요휴업일	20 (월)	20 (목)	20 (일)
21 (화) ▶ 추석연휴	21 (목)	21 (일)	21 (화)	21 (금)	21 (월)
22 (수) ▶ 추석연휴	22 (금) ▶ 학생동아리(3~6학년)	22 (월) ▶ 교육과정워크숍주간	22 (수)	22 (토) ▶ 토요휴업일	22 (화)
23 (목)	23 (토) ▶ 토요휴업일	23 (화) ▶ 교육과정워크숍주간	23 (목)	23 (일)	23 (수)
24 (금) ▶ 학생동아리(3~6학년)	24 (일)	24 (수) ▶ 교육과정워크숍주간	24 (금) ▶ 학생동아리(3~6학년)	24 (월)	24 (목)
25 (토) ▶ 토요휴업일	25 (월) ▶ 꿈끼주간	25 (목) ▶ 교육과정워크숍주간	25 (토) ▶ 성탄절	25 (화)	25 (금)
26 (일)	26 (화) ▶ 꿈끼주간	26 (금) ▶ 교육과정워크숍주간 ▶ 학생동아리(3~6학년)	26 (일)	26 (수)	26 (토) ▶ 토요휴업일
27 (월)	27 (수) ▶ 꿈끼주간 ▶ 진로교육	27 (토) ▶ 토요휴업일	27 (월)	27 (목)	27 (일)
28 (화)	28 (목) ▶ 꿈끼주간 ▶ 장애인권(다문화)교육	28 (일)	28 (화)	28 (금)	28 (월)
29 (수)	29 (금) ▶ 꿈끼주간 ▶ 상수리에솔제	29 (월)	29 (수)	29 (토) ▶ 토요휴업일	
30 (목)	30 (토) ▶ 토요휴업일	30 (화)	30 (목)	30 (일)	
	31 (일)		31 (금) ▶ 졸업식 ▶ 종업식	31 (월) ▶ 설연휴	

◆2학기 수업일수: 90일 ◆연간 수업일수: 191일 ◆겨울방학: 1.1~2.28(59일)

2) 학교행사 및 교과, 창의적 체험활동 관련 활동 계획

월	날짜	행사명	1학년								2학년								3학년								4학년								5학년								6학년												
			1	2	3	4	5	6	7	8	1	2	3	4	5	6	7	8	1	2	3	4	5	6	7	8	1	2	3	4	5	6	7	8	1	2	3	4	5	6	7	8													
3	3.2(화)	입학식및시업식	자							자								자								자								자																					
	3.4(목)	교통안전교육	자							자								자								자								자																					
	3.5(금)	다모임자치회																자								자								자																					
	3.5(금)	학생동아리																동								동								동																					
	3.8(월)	진단평가(6학년)																																																					
	3.9(화)	진단평가(4학년)																								국수사과영																													
	3.10(수)	진단평가(3학년)																국수사과																																					
	3.11(목)	진단평가(5학년)																																	국수사과영																				
	3.12(금)	다모임자치회																자자								자자								자자																					
	3.24(수)	아동학대예방교육	자							자								자								자								자																					
	3.24(수)	학교폭력예방교육	자	자	자					자	자	자						자	자	자					자	자	자						자	자	자																				
	3.26(금)	학생동아리																동	동							동	동							동	동																				
4	4.6(화)	보건교육(성폭력예방)	자																																																				
	4.7(수)	보건교육(성폭력예방)								자																																													
	4.8(목)	보건교육(성폭력예방)																자																																					
	4.9(금)	다모임자치회																자자								자자								자자																					
	4.9(금)	어울림창의과학의날	술	술	술	술				술	술	술	술					과과과과								과과과과								과과과과																					
	4.13(화)	보건교육(성폭력예방)	자																																																				
	4.14(수)	보건교육(성폭력예방)								자																																													
	4.15(목)	보건교육(성폭력예방)																자																																					
	4.21(수)	장애인권(다문화)교육	자	자						자	자							자	자							자	자							자	자																				
	4.22(목)	영양식생활교육		자						자								자								자								자																					
	4.23(금)	학생동아리																동	동							동	동							동	동																				
	4.27(화)	보건교육(성폭력예방)	자																																																				
	4.28(수)	보건교육(성폭력예방)								자																																													
	4.29(목)	보건교육(성폭력예방)																자																																					
5	5.4(화)	어울림한마음체육대회	즐	즐	즐	즐				즐	즐	즐	즐				체	체	체	체					체	체	체	체					체	체	체	체																			
	5.11(화)	보건교육(약물오남용예방)																								자																													
	5.13(목)	보건교육(약물오남용예방)																																																					
	5.14(금)	다모임자치회																자	자							자	자							자	자																				
	5.17(월)	숲체험교육	술	술	술	술				술	술	술	술					과과과과								과과과과								과과과과																					
	5.18(화)	보건교육(약물오남용예방)																								자																													
	5.20(목)	보건교육(약물오남용예방)																																																					
	5.26(수)	소방훈련안전교육			자							자							자								자								자																				



	5.27(목)	자살예방교육	자			자			자			자			자			자		
	5.28(금)	학생동아리							동동			동동			동동			동동		
6	6.2(수)	통일교육	바			바			도			도			도			도		
	6.3(목)	가족캠프		즐즐자자		즐즐자자			체체자자			체체자자			체체자자			체체자자		
	6.4(금)	가족캠프	즐즐자자		즐즐자자			체체자자			체체자자			체체자자			체체자자			
	6.8(화)	보건교육(성폭력예방)												자						
	6.9(수)	보건교육(성폭력예방)												자						
	6.10(목)	보건교육(성폭력예방)												자						
	6.11(금)	다모임자치회						자자			자자			자자			자자			
	6.15(화)	벼농사교육	자자		자자			자자			자자			자자			자자			
	6.16(수)	보건교육(성교육)												자						
	6.17(목)	보건교육(성교육)												자						
	6.22(화)	보건교육(성교육)												자						
	6.23(수)	보건교육(감염병예방)												자						
	6.24(목)	보건교육(감염병예방)												자						
	6.25(금)	학생동아리							동동			동동			동동			동동		
	6.28(월)	수영교육						체체			체체									
	6.29(화)	보건교육(비만예방)												자						
	6.29(화)	수영교육						체체			체체									
	6.30(수)	수영교육						체체			체체									
7	7.1(목)	수영교육						체체			체체									
	7.2(금)	수영교육						체체			체체									
	7.7(수)	벼농사교육	자자		자자			자자			자자			자자			자자			
	7.9(금)	다모임자치회						자자			자자			자자			자자			
	7.13(화)	119안전체험교육			안안안안									체체체체						
	7.15(목)	계절스포츠체험	안즐즐즐즐안		안즐즐즐즐안			자체체체체자			자체체체체자			자체체체체자			자체체체체자			
	7.23(금)	여름방학식		자자		자자			자자			자자			자자			자자		
8	8.25(수)	개학식	자		자			자			자			자			자			
	8.27(금)	학생동아리							동동			동동			동동			동동		
9	9.8(수)	가정폭력예방교육	자		자			자			자			자			자			
	9.8(수)	학교폭력예방교육	자자자		자자자			자자자			자자자			자자자			자자자			
	9.10(금)	다모임자치회						자자			자자			자자			자자			
	9.14(화)	보건교육(약물오남용예 방)	자																	
	9.15(수)	보건교육(약물오남용예 방)			자															
	9.16(목)	보건교육(약물오남용예 방)						자												
	9.17(금)	벼농사교육	자자		자자			자자			자자			자자			자자			
	9.24(금)	학생동아리							동동			동동			동동			동동		



	9.28(화)	보건교육(약물오남용예방)	자																
	9.29(수)	보건교육(약물오남용예방)				자													
	9.30(목)	보건교육(약물오남용예방)						자											
10	10.5(화)	보건교육(성폭력예방)									자								
	10.7(목)	보건교육(성폭력예방)															자		
	10.8(금)	다모임자치회							자자		자자		자자		자자		자자		
	10.8(금)	벼농사교육	자자			자자		자자		자자		자자		자자		자자		자자	
	10.12(화)	보건교육(성폭력예방)									자								
	10.13(수)	소방훈련안전교육		자		자		자		자		자		자		자		자	
	10.14(목)	보건교육(성폭력예방)															자		
	10.15(금)	산따라길따라	안즐즐즐즐안		안즐즐즐즐안		자체체체체자		자체체체체자		자체체체체자		자체체체체자		자체체체체자		자체체체체자		
	10.19(화)	보건교육(성폭력예방)									자								
	10.21(목)	보건교육(성폭력예방)															자		
	10.22(금)	학생동아리							동동		동동		동동		동동		동동		
	10.27(수)	진로교육	진진진진		진진진진		진진진진		진진진진		진진진진		진진진진		진진진진		진진진진		
	10.28(목)	장애인권(다문화)교육	자자		자자		자자		자자		자자		자자		자자		자자		
	10.29(금)	상수리예술제		자자자		자자자		자자자		자자자		자자자		자자자		자자자		자자자	
11	11.2(화)	보건교육(구강건강)													자				
	11.3(수)	벼농사교육	자자		자자		자자		자자		자자		자자		자자		자자		
	11.4(목)	보건교육(자아존중감)													자				
	11.4(목)	영양식생활교육		자		자		자				자		자		자		자	
	11.9(화)	보건교육(타인이해)													자				
	11.10(수)	보건교육(사회와건강)													자				
	11.11(목)	마을과함께하는가래떡나눔	봉봉봉봉		봉봉봉봉		봉봉봉봉		봉봉봉봉		봉봉봉봉		봉봉봉봉		봉봉봉봉		봉봉봉봉		
	11.12(금)	다모임자치회							자자		자자		자자		자자		자자		
	11.16(화)	보건교육(약물오남용예방)													자				
	11.17(수)	보건교육(약물오남용예방)													자				
	11.18(목)	보건교육(응급처치)													자				
	11.23(화)	보건교육(응급처치)													자				
12	11.26(금)	학생동아리							동동		동동		동동		동동		동동		
	12.10(금)	다모임자치회							자자		자자		자자		자자		자자		
	12.17(금)	알뜰시장		봉봉		봉봉		봉봉		봉봉		봉봉		봉봉		봉봉		봉봉	
	12.24(금)	학생동아리							동동		동동		동동		동동		동동		
	12.31(금)	졸업식	자자자		자자자		자자자		자자자		자자자		자자자		자자자		자자자		
	12.31(금)	종업식	자		자		자		자		자		자		자		자		
학년	국어	사회	도덕	수학	과학	실과	체육	음악	미술	영어	바생	슬생	즐생	자율	동아리	봉사	진로	안전	계
1	0			0							1	8	17	48	0	6	4	4	88
2	0			0							1	8	17	48	0	6	4	8	92
3	1	1	1	1	9		27	0	0	0				71	19	6	4		140
4	1	1	1	1	9		27	0	0	1				71	19	6	4		141
5	1	1	1	1	9	0	21	0	0	1				83	19	6	4		147
6	1	1	1	1	9	0	17	0	0	1				71	19	6	4		131

## 3) 주간 및 일일 시간 운영 계획

구 분	시 정			활 동 내 용				
	시작	끝	시량	월	화	수	목	금
아침등교	08:40	09:00	20	아침독서				
1교시	09:00	09:40	40	수업시간(블록 타임제 가능)				
쉬는시간	09:40	09:45	5	쉬는시간				
2교시	09:45	10:25	40	수업시간(블록 타임제 가능)				
중간놀이	10:25	10:50	25	중간놀이 및 스포츠클럽 활동				
3교시	10:50	11:30	40	수업시간(블록 타임제 가능)				
쉬는시간	11:30	11:35	5	쉬는시간				
4교시	11:35	12:15	40	수업시간(블록 타임제 가능)				
청소 및 점심시간	12:15	13:15	60	청소 및 점심식사, 놀이활동				
5교시	13:15	13:55	40	수업시간(1~2학년 돌봄교실)				
쉬는시간	13:55	14:00	5	쉬는시간				
6교시	14:00	14:40	40	수업시간(1~2학년 돌봄교실)				
쉬는시간	14:40	14:50	10	쉬는시간	하 교	쉬는시간		
7교시	14:50	15:30	40	방과후학교 /돌봄교실	2차 돌봄교실 (희망자) / 교직원 배움과 성장의 날 운영	방과후학교 /돌봄교실		
쉬는시간	15:30	15:40	10					
8교시	15:40	16:20	40					
하 교	16:25			하 교	하 교	하 교		

※ 시간 운영은 학교 사정에 따라 변동될 수 있음

4) 코로나-19 상황 속 주간 및 일일 시간 운영 계획

학년군	1·3학년	2·4학년	5·6학년
시간			
08:40 ~	등교시간	등교시간	등교시간
08:50 ~	아침활동	아침활동	아침활동
1교시	1교시 (09:00~09:40)	1교시 (09:00~09:40)	1교시 (09:00~09:40)
2교시	2교시 (09:45~10:25)	2교시 (09:45~10:25)	2교시 (09:45~10:25)
3교시	3교시 (10:50~11:30)	3교시 (10:50~11:30)	3교시 (10:50~11:30)
점심 및 청소시간 (4교시)	점심시간 (11:30~11:50)	청소 및 휴식시간 (11:30~11:50)	4교시 (11:35~12:15)
	청소 및 휴식시간 (11:50~12:30)	점심시간 (11:50~12:10)	
		청소 및 휴식시간 (12:10~12:30)	점심 및 청소시간 (12:15~13:15)
4교시 (점심 및 청소시간)	4교시 (12:30~13:10)	4교시 (12:30~13:10)	
5교시	5교시 (13:15~13:55)	5교시 (13:15~13:55)	5교시 (13:15~13:55)
6교시		6교시 (14:00~14:40)	6교시 (14:00~14:40)

5) 학년별, 요일별 시간 배당

학년	월		화		수		목		금		계	
	1	2	1	2	1	2	1	2	1	2	1	2
1	5	5	4	4	4	4	5	5	4	4	22	22
2	5	5	5	5	4	4	5	5	4	4	23	23
3	5	5	5	5	5	5	5	5	6	6	26	26
4	5	5	5	5	5	5	5	5	6	6	26	26
5	6	6	6	6	5	5	6	6	6	6	29	29
6	6	6	6	6	5	5	6	6	6	6	29	29
비고	※ 요일별 수업시간은 학교 행사, 방과후학교 등 학교 활동에 지장을 주지 않는 범위에서 후 학급 단위로 변경하여 실시할 수 있음.											

## 6) 학년별 세부 시간 운영 계획

요일	교시	학년 학기	1학년		2학년		3학년		4학년		5학년		6학년	
			1	2	1	2	1	2	1	2	1	2	1	2
월	1		국어	국어	국어	국어	음악	음악	과학	과학	도덕	도덕	국어	국어
	2		통합	통합	즐생	즐생	도덕	도덕	과학	과학	국어	국어	국어	국어
	3		수학	수학	국어	국어	체육	체육	체육	체육	음악	음악	사회	사회
	4		통합	통합	바생	바생	체육	체육	체육	체육	수학	수학	음악	음악
	5		통합	통합	바생	바생	미술	미술	음악	음악	미술	미술	수학	수학
	6										미술	미술	수학	수학
화	1		국어	국어	수학	수학	과학	과학	국어	국어	국어	국어	사회	사회
	2		수학	수학	수학	수학	과학	과학	국어	국어	국어	국어	사회	사회
	3		통합	통합	슬생	슬생	국어	국어	수학	수학	영어	영어	수학	수학
	4		통합	통합	슬생	슬생	국어	국어	사회	사회	수학	수학	영어	영어
	5				창체	창체	사회	사회	도덕	도덕	사회	사회	국어	국어
	6										음악	음악	국어	국어
수	1		국어	국어	국어	국어	국어	국어	국어	국어	영어	영어	수학	수학
	2		국어	국어	국어	국어	국어	국어	수학	수학	국어	국어	영어	영어
	3		통합	통합	즐생	즐생	수학	수학	사회	사회	과학	과학	미술	미술
	4		통합	통합	즐생	즐생	수학	수학	미술	미술	과학	과학	미술	미술
	5						음악	음악	미술	미술	수학	수학	도덕	도덕
	6													
목	1		수학	수학	수학	수학	영어	영어	국어	국어	국어	국어	국어	국어
	2		수학	수학	수학	수학	사회	사회	영어	영어	수학	수학	국어	국어
	3		국어	국어	국어	국어	사회	사회	수학	수학	실과	실과	과학	과학
	4		창체	창체	슬생	슬생	국어	국어	사회	사회	실과	실과	과학	과학
	5		창체(안)	창체(안)	안전	안전	국어	국어	음악	음악	체육	체육	실과	실과
	6										체육	체육	실과	실과
금	1		국어	국어	국어	국어	수학	수학	국어	국어	과학	과학	영어	영어
	2		국어	국어	국어	국어	수학	수학	수학	수학	영어	영어	과학	과학
	3		통합	통합	즐생	즐생	과학	과학	영어	영어	사회	사회	체육	체육
	4		창체	창체	창체	창체	영어	영어	과학	과학	사회	사회	체육	체육
	5						미술	미술	창체	창체	창체	창체	창체	창체
	6						미술	미술	창체	창체	체육	체육	음악	음악

## 7) 교과 전담제 운영

가) 실시 학년: 3~6학년

나) 전담 교과 및 시간: 과학 12시간, 영어 6시간 (주당 18시간)

과 목	과학				영어				계	비고
학 년	3	4	5	6	3	4	5	6		
전담교사 시수	3	3	3	3	1	1	2	2	18	
담임교사 시수	0	0	0	0	1	1	1	1	4	원어민협력수업

다) 운영 지침

- (1) 학년별 담임교사의 수업부담을 경감시킨다.
- (2) 학년 간 균형 있게 시수를 배정한다.

## 8) 예술(국악)강사 및 원어민 영어 보조강사 운영 계획

가) 실시 학년: 1~6학년 국악 / 3~6학년 영어

나) 교과: 1~2학년-통합(즐생) 및 3~6학년-음악 / 3~6학년 영어

다) 운영 지침

- (1) 능숙한 기술의 숙달보다 다양한 예술적 체험활동에 중점을 두고, 풍부한 정서함양과 예술에 대한 흥미와 관심을 높이는데 주안점을 두고 지도한다.
- (2) 학년 간 균형 있게 시수를 배정한다.
- (3) 예술강사 / 원어민 영어 보조강사와 상호협력을 통한 협력수업으로 진행한다.
- (4) 소인수 학급의 한계 및 교육과정 정상운동을 위한 학년군별 합동수업을 병행하여 실시할 수 있다. (근거: 초·중등교육법 시행령 제48조(수업운영방법 등) ② 학교의 장은 교육상 필요한 때에는 학년 또는 학과 등을 달리하는 학생을 병합하여 수업 할 수 있다.)

## 9) 교과전담 / 예술(국악)강사 및 원어민 영어 보조강사 시간표

요일 시간	월	화	수	목	금
1	4과학 3음악(국악)	3과학	5영어	3영어	6영어(원어민) 5과학
2	4과학 1,2즐생(국악)	3과학	6영어	4영어	5영어(원어민) 6과학
3	5음악(국악)	5영어	5과학	6과학	4영어(원어민) 3과학
4	6음악(국악)	6영어	5과학	6과학	3영어(원어민) 4과학
5	4음악(국악)				

## 5. 안전교육 편성 · 운영

### 가. 7대 표준안 주요 내용

영역	세부내용
생활안전교육	시설안전, 실내활동 · 실외활동 · 신체활동 · 여가활동안전, 식생활 안전
교통안전교육	보행자 · 자전거 · 오토바이 · 자동차 · 대중교통(선박 · 항공 · 철도 등) 안전
폭력 예방 및 신변 보호 교육	언어 · 신체폭력, 자살 및 집단 따돌림, 성폭력, 사이버 폭력, 유괴 및 미아사고
약물 및 사이버 중독 예방 교육	흡연 · 음주, 의약품, 유해물질 안전, 인터넷(게임 및 인터넷, 스마트폰) 중독, 정보보호 등
재난안전교육	화재, 폭발 · 붕괴, 화학적 오염, 자연재난(태풍, 홍수, 지진 등)
직업안전교육	실험 · 실습, 특성화고 취업준비 등
응급처치교육	기본 응급처치, 유형별 응급처치

### 나. 학년별 안전교육 편성

- 1) 영역별 기준이수시간 20% 범위 내 자율적으로 조정· 운영 가능
- 2) 영역별 최소 시수와 총 이수시수 51차시 이상 편성을 준수해야 하나 코로나-19 확산에 따른 시수 감축으로 안전교육 시수 감축 운영

(2021학년도 33차시)

영역	생활안전	교통안전	폭력예방 및 신변보호	약물 및 사이버 중독 예방	재난안전	직업안전	응급처치	계
기준	10	9	3	5	5	0	1	33
증감 운영 범위	8~12	8~10	2~4	4~6	4~6	0~1	1~2	증감 운영 범위(20%) 안에서 편성 운영
횟수	학기당 2회 이상	학기당 3회 이상	학기당 2회 이상	학기당 2회 이상	학기당 2회 이상	학기당 1회 이상	학기당 1회 이상	학기당 13회 이상

- 3) 학년별 안전교육 계획: 각 학년 교육과정 참조

### 다. 생애주기별 체험형 안전교육 실시

: 2,5학년(전북119안전체험관 7,13.(화))

### 라. 1일 5분 안전교육 실시

마. 학년별 안전교육 누계

안전교육 누계									
영역	생활안전	교통안전	폭력예방 및 신변보호	약물 및 사이버중독 예방	재난안전	직업안전	응급처치	학년 계	학년군 계
1학년	25	19	21	7	7	5	6	90	177
2학년	22	10	26	6	11	5	7	87	
3학년	17	12	32	8	9	5	9	92	161
4학년	17	12	12	6	9	5	8	69	
5학년	22	10	15	6	8	5	7	73	138
6학년	14	9	18	6	7	5	6	65	

바. 학교 행사 내 안전교육 계획 예시안(3학년)

영역	중분류	과목	단원	학습 내용	일시
생활안전 (17)	시설 및 제품이용 안전 (4)	자율	입학식 및 시업식	입학식 및 시업식	3.2(화)-1교시
		자율	버농사교육	버농사교육	7.7(수)-1교시
		봉사	알뜰시장	알뜰시장	12.17(금)-6교시
		자율	종업식	종업식	12.31(금)-1교시
	신체활동 안전 (7)	자율	아동학대예방교육	아동학대예방교육	3.24(수)-1교시
		체육	수영교육	수영교육(5-2. 수상 활동과 안전) - 계곡과 강의 안전사고 예방하기	6.29(화)-2교시
		체육	수영교육	수영교육(5-2. 수상 활동과 안전) - 미끄러지지 않는 신발의 비밀 알아보기	6.29(화)-3교시
		자율	여름방학식	여름방학식	7.23(금)-4교시
		자율	개학식	개학식	8.25(수)-1교시
		자율	상수리예술제	상수리예술제	10.29(금)-5교시
		자율	영양식생활교육	영양식생활교육	11.4(목)-3교시
	유괴 및 미아사고 예방 (6)	자율	장애인권(다문화)교육	장애인권(다문화)교육	4.20(화)-1교시
		체육	어울림한마음체육대회	어울림한마음체육대회	5.4(화)-5교시
		체육	수영교육	수영교육(5-2. 수상 활동과 안전) - 위험한 상황을 미리 알고, 안전하게 활동 하기, 안전 단원 활동 스스로 평가하기	6.30(수)-2교시
		자율	산따라 길따라	산따라 길따라	10.15(금)-6교시
		봉사	마을과 함께하는 가래떡 나눔	마을과 함께하는 가래떡나눔	11.11(목)-2교시
		자율	졸업식	졸업식	12.31(금)-4교시
교통안전 (12)	대중교통 안전 (4)	체육	어울림한마음체육대회	어울림한마음체육대회	5.4(화)-1교시
		체육	수영교육	수영교육(2-3. 자유형) - 자유형 알아보기	6.30(수)-3교시
		자율	산따라 길따라	산따라 길따라	10.15(금)-1교시
		봉사	마을과 함께하는 가래떡 나눔	마을과 함께하는 가래떡나눔	11.11(목)-1교시
	보행자안 전 (4)	자율	교통안전교육	교통안전교육	3.4(목)-2교시

		과학	숲체험교육	숲체험교육(5. 지구의 모습) - 지구의 표면의 모습 표현하기	5.17(월)-1교시
		체육	수영교육	수영교육(2-3. 자유형) - 자유형 동작 익히기	7.1(목)-2교시
		자율	벼농사교육	벼농사교육	10.8(금)-1교시
	자동차안전 (4)	자율	가족캠프	가족캠프	6.3(목)-7교시
		체육	수영교육	수영교육(2-3. 자유형) - 동작을 살펴보고 평가하기, 끈기 있게 노력하여 새로운 기록에 도전하기	7.1(목)-3교시
		자율	벼농사교육	벼농사교육	10.8(금)-2교시
		자율	졸업식	졸업식	12.31(금)-4교시
	폭력 및 신변안전 (32)	가정폭력 (2)	자율	가족캠프	가족캠프
자율			가정폭력예방교육	가정폭력예방교육	9.8(수)-1교시
성폭력 (16)		도덕	1. 나와 너, 우리 함께	친구의 소중함을 알고 좋은 친구가 되기 위해 해야 할 일 알아보기	3.15(월)-2교시
		도덕	1. 나와 너, 우리 함께	사이좋은 친구가 되기 위한 여러 가지 방법을 알고 실천하기	3.22(월)-2교시
		도덕	1. 나와 너, 우리 함께	친구 사이에 일어나는 문제를 해결하기 위해 바르게 판단하기	3.29(월)-2교시
		도덕	1. 나와 너, 우리 함께	친구와의 소중한 우정을 가꾸기 위한 마음 기르기	4.5(월)-2교시
		과학	3. 동물의 한살이	동물의 암수는 생김새와 하는 일이 어떻게 다른지 알아보기	4.6(화)-4교시
		자율	보건교육(성폭력예방)	보건교육(성폭력예방)	4.8(목)-2교시
		도덕	2. 인내하며 최선을 다하는 생활	인내하며 최선을 다하는 삶의 의미와 중요성을 알고 실천 의지 다지기	4.12(월)-2교시
		체육	1-1. 건강한 생활 습관	바르게 손 씻는 방법 알고 실천하기	4.12(월)-4교시
		자율	보건교육(성폭력예방)	보건교육(성폭력예방)	4.15(목)-2교시
		도덕	2. 인내하며 최선을 다하는 생활	인내하고 최선을 다하는 삶을 살기 위해 해야 할 일을 익히고 꾸준히 실천하기	4.19(월)-2교시
		체육	1-1. 건강한 생활 습관	바르게 이 닦는 방법 알고 실천하기	4.19(월)-3교시
		체육	1-1. 건강한 생활 습관	바른 식습관 실천하기	4.19(월)-4교시
		체육	1-1. 건강한 생활 습관	나의 생활 습관 확인하기, 건강 관리 능력 스스로 평가하기	4.26(월)-2교시
		자율	보건교육(성폭력예방)	보건교육(성폭력예방)	4.29(목)-2교시
		도덕	2. 인내하며 최선을 다하는 생활	최선을 다하는 삶과 관련된 상황에서 무엇이 최선인지 바르게 판단하기	5.10(월)-2교시
		국어	4. 감동을 나타내요	느낌을 살려 시를 쓰기 -1-	10.28(목)-5교시
자살 (6)		도덕	2. 인내하며 최선을 다하는 생활	인내하며 최선을 다하는 삶의 의미와 중요성을 알고 실천 의지 다지기	4.12(월)-2교시
		도덕	자살예방교육	자살예방교육(생명에 대한 소중함 알기)	5.27(목)-2교시
		도덕	6. 생명을 존중하는 우리	생명을 소중히 여겨야 하는 까닭을 알고 존중하는 마음 기르기	11.8(월)-2교시
		도덕	6. 생명을 존중하는 우리	생명을 소중히 여기는 태도를 기르고 생명 존중을 생활 속에서 실천하기	11.15(월)-2교시
		도덕	6. 생명을 존중하는 우리	생명을 대하는 바른 태도가 무엇인지 바르게 판단하기	11.22(월)-2교시
		도덕	6. 생명을 존중하는 우리	생명을 존중하는 마음 기르기	11.29(월)-2교시
학교폭력 (8)		자율	학교폭력예방교육	학교폭력예방교육	3.24(수)-2교시
		자율	학교폭력예방교육	학교폭력예방교육	3.24(수)-3교시
		자율	학교폭력예방교육	학교폭력예방교육	3.24(수)-4교시
		자율	학교폭력예방교육	학교폭력예방교육	9.8(수)-2교시



		자율	학교폭력예방교육	학교폭력예방교육	9.8(수)-3교시
		자율	학교폭력예방교육	학교폭력예방교육	9.8(수)-4교시
		국어	4. 감동을 나타내요	느낌을 살려 시를 쓰기 -1-	10.28(목)-5교시
		봉사	알뜰시장	알뜰시장	12.17(금)-5교시
약물 및 사이버중 독 (8)	사이버중 독 (6)	체육	가족캠프	가족캠프	6.4(금)-1교시
		체육	가족캠프	가족캠프	6.4(금)-2교시
		자율	가족캠프	가족캠프	6.4(금)-3교시
		자율	보건교육(약물오남용예방)	보건교육(약물오남용예방)	9.30(목)-2교시
		자율	상수리예술제	상수리예술제	10.29(금)-6교시
		자율	상수리예술제	상수리예술제	10.29(금)-7교시
	약물중독 (2)	체육	가족캠프	가족캠프	6.4(금)-1교시
		자율	보건교육(약물오남용예방)	보건교육(약물오남용예방)	9.16(목)-2교시
재난안전 (9)	사회재난 (3)	자율	소방훈련안전교육	소방훈련안전교육	5.26(수)-5교시
		체육	수영교육	수영교육(2-3. 자유형) - 자유형 활동 스스로 평가하기	7.2(금)-2교시
		자율	소방훈련안전교육	소방훈련안전교육	10.13(수)-5교시
	자연재난 (4)	자율	가족캠프	가족캠프	6.4(금)-4교시
		체육	수영교육	수영교육(2-3. 자유형) - 평형 동작 익히기	7.2(금)-3교시
		자율	소방훈련안전교육	소방훈련안전교육	10.13(수)-5교시
		자율	벼농사교육	벼농사교육	11.3(수)-1교시
	화재 (2)	과학	어울림 창의과학의 날	어울림 창의과학의 날(1. 과학자는 어떻게 탐구할까요?) - 여러 가지 감각 기관과 관찰 도구를 사용하여 관찰하기, 측정 도구를 사용하여 대상의 길이 측정하기	4.9(금)-1교시
		자율	졸업식	졸업식	12.31(금)-3교시
직업안전 (5)	직업병(1)	진로	진로교육	진로교육	10.27(수)-3교시
	직업안전 의 예방 및 관리 (3)	자율	벼농사교육	벼농사교육	6.15(화)-1교시
		자율	벼농사교육	벼농사교육	9.17(금)-1교시
		진로	진로교육	진로교육	10.27(수)-2교시
	직업안전 의식 (1)	진로	진로교육	진로교육	10.27(수)-1교시
응급처치 (9)	상황별 응급처치 (1)	체육	수영교육	수영교육(5-2. 수상 활동과 안전) - 바닷가 안전사고 예방하기	6.28(월)-3교시
	심폐소생 술 (2)	체육	1-1. 건강한 생활 습관	건강 단원의 주요 학습내용과 기능 알아보기, 바른 생활 습관으로 건강 지키기	3.8(월)-3교시
		체육	수영교육	수영교육(5-2. 수상 활동과 안전) - 수영장 안전사고 예방하기	6.28(월)-2교시
	응급처치 (1)	자율	벼농사교육	벼농사교육	11.3(수)-2교시
	응급처치 의 이해와 필요성 (5)	자율	벼농사교육	벼농사교육	6.15(화)-2교시
		자율	벼농사교육	벼농사교육	7.7(수)-2교시
		자율	여름방학식	여름방학식	7.23(금)-3교시
		자율	벼농사교육	벼농사교육	9.17(금)-2교시
		자율	졸업식	졸업식	12.31(금)-2교시

◆ 합 계: 92시간



---

## 제4장 팔덕 교육과정 운영

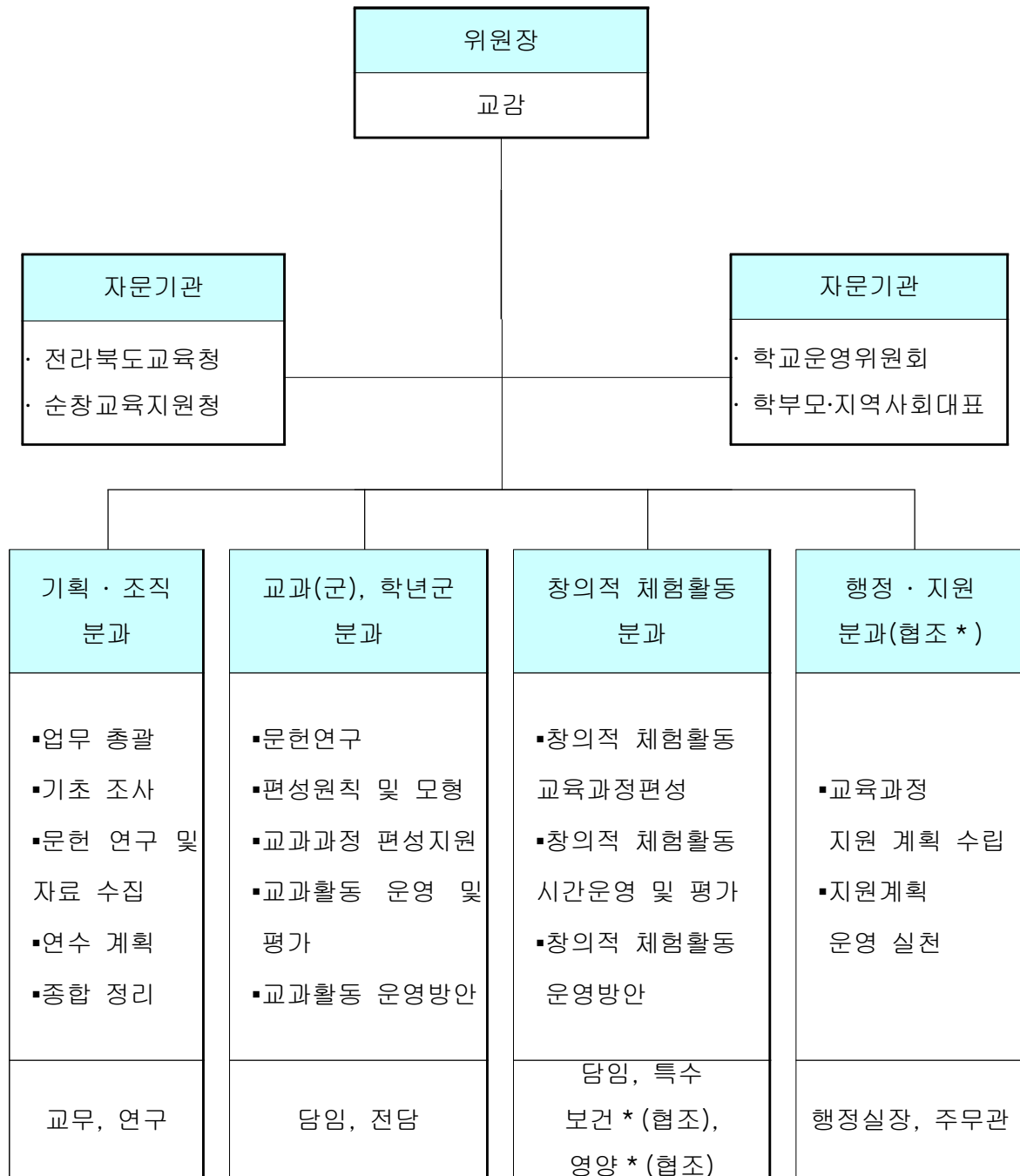
---

1. 학교 교육과정 위원회 조직 운영
  2. 교과(군) 교육활동 운영
  3. 창의적 체험활동 운영
-



## 제4장 팔덕교육과정 운영

### 1. 학교 교육과정 위원회 조직 운영



\* 협조의 경우 정식 위원은 아니나, 위원회 운영에 도움을 주는 교직원을 뜻함

## 2. 교과(군) 교육활동 운영

교과	기본 방향 및 교육 중점	
바른 생활	기본 방향	1) 가정, 학교, 지역사회 국가의 구성원으로서 일상생활에 필요한 기본 생활 습관을 형성하여 건강한 인성을 지닌 사람으로 성장하도록 한다. 2) 기본적인 생활 습관, 예절, 규범을 익히고 바른생활 태도가 내면화될 수 있도록 구체적인 체험과 실천을 강조한다. 3) 학교에서 지도하는 내용이 가정, 학교, 사회와 연계되도록 적절한 방안을 강구하여 실천한다. 4) 교육과정 운영 내실화를 통해 인성 교육, 민주 시민 교육, 인권 교육, 다문화 교육, 통일 교육, 환경·지속가능발전 교육 등이 이루어지도록 한다. 5) 공동체 역량, 자기관리 역량, 의사소통 역량을 기르도록 한다.
	교육 중점	1) 가정, 학교, 사회의 생활에 필요한 기본 생활 습관과 학습에 필요한 기본 학습 습관을 형성한다. 2) 바른 생활을 실천하는 과정에서 가치와 태도를 내면화하고, 다양한 실천 기능을 익혀 초등학생의 바른 인성을 함양하는데 역점을 두어 지도한다. 3) 바른 생활과는 되돌아 보기, 스스로 하기, 내면화하기, 관계 맺기, 습관화하기 등의 기초적인 실천 기능을 익히는데 중점을 둔다. 4) 바른 생활과는 통합교과 8개의 대주제(‘학교’, ‘봄’, ‘가족’, ‘여름’, ‘마을’, ‘가을’, ‘나라’, ‘겨울’)로 선정하고, 활동 주제는 바른 생활과의 특성이 드러나도록 한다.
슬기로운 생활	기본 방향	1) 생활 주변에 대한 지속적인 관심을 가지고 사회와 자연의 다양한 모습과 관계, 변화를 적극적으로 탐구하여 합리적으로 사고하고 행동하는 사람으로 성장하도록 한다. 2) 교육과정 운영 내실화를 통해 안전·건강 교육, 민주 시민 교육, 인권 교육, 다문화 교육, 독도 교육, 경제·금융교육, 환경·지속가능발전 교육 등이 이루어지도록 한다. 3) 창의적 사고 역량, 지식정보처리 역량, 의사소통 역량을 기르도록 한다.
	교육 중점	1) 자신의 주변에서 일어나는 변화를 이해하고, 다양한 관계의 의미를 파악한다. 2) 자신을 둘러싼 주변을 대상으로 기초적인 탐구 활동을 수행하고, 탐구활동을 하는 과정에서 기초적인 탐구기능을 익힌다. 3) 슬기로운 생활과는 관찰하기, 무리 짓기, 조사하기, 예상하기, 관계망 그리기 등의 탐구기능을 익히는데 중점을 둔다. 4) 슬기로운 생활과는 통합교과 8개의 대주제(‘학교’, ‘봄’, ‘가족’, ‘여름’, ‘마을’, ‘가을’, ‘나라’, ‘겨울’)로 선정하고, 활동 주제는 슬기로운 생활과의 특성이 드러나도록 한다.
즐거움 생활	기본 방향	1) 다양한 놀이와 활동을 중심으로 건강한 몸과 마음을 기르며 창의적인 표현 능력과 감상 능력, 심미적인 태도를 갖춘 문화적 소양을 지닌 사람으로 성장하도록 한다. 2) 즐거운 놀이와 표현 및 감상 활동을 통하여 생각이나 느낌을 창의융합적으로 표현하는 능력을 기르도록 한다. 3) 교육과정 운영 내실화를 통해 안전·건강 교육, 인성 교육, 환경·지속가능발전 교육 등이 반영되도록 한다. 4) 심미적 감성 역량, 창의적 사고 역량, 의사소통 역량을 기르도록 한다.

	교육 중점	1) 여러 가지 놀이와 표현 활동을 통해서 감각을 느끼고, 아름다움을 알며, 즐거움을 누리도록 한다. 2) 자신과 주변의 모습을 다양하고 창의적으로 표현한다. 3) 표현 활동에 참여하는 과정에서 기초적인 표현 기능을 습득하도록 한다. 4) 즐거운 생활과는 놀이하기, 표현하기, 감상하기 등의 기능을 익히는데 중점을 둔다. 5) 즐거운 생활과는 통합교과 8개의 대주제(‘학교’, ‘봄’, ‘가족’, ‘여름’, ‘마을’, ‘가을’, ‘나라’, ‘겨울’)로 선정하고, 활동 주제는 즐거운 생활과의 특성이 드러나도록 한다.
국어	기본 방향	1) 국어를 정확하고 효과적으로 사용하는 데 필요한 능력과 태도를 기르고, 비판적이고 창의적인 국어 사용을 바탕으로 국어 발전에 기여하도록 한다. 2) 가치 있는 국어 활동을 통해 바람직한 인성과 공동체 의식을 함양하도록 한다. 3) 바른 자세로 듣고 상대방이 말하는 내용을 이해할 수 있도록 한다. 4) 국어에 대하여 관심을 갖고 표준어와 표준 발음의 사용으로 국어 생활을 바르게 영위할 수 있도록 한다. 5) 독서 활동을 통하여 다양한 유형의 담화와 글을 바르게 이해하고 생각과 느낌을 효과적으로 표현하며 타인과 소통하는 자세를 기르도록 한다. 6) 문학 작품을 찾아 읽고 감상하는 기회를 제공하여 사고력과 상상력을 기르고, 아름다운 정서를 함양하도록 한다. 7) 비판적·창의적 사고 역량, 자료·정보 활용 능력, 의사소통 능력, 공동체·대인관계 능력·문화 향유 능력, 자기 성찰·계발 능력 등을 기르도록 한다.
	교육 중점	1) 취학 전의 국어 경험을 발전시켜 일상생활과 학습에 필요한 기초 문식성을 갖추고, 말과 글(또는 책)에 흥미를 가진다. 2) 생활 중심의 친숙한 국어 활동을 바탕으로 하여 일상생활과 학습에 필요한 기본적인 국어 능력을 갖추고, 적극적이고 능동적인 의사소통 태도를 생활화한다. 3) 공동체·문화 중심의 확장된 국어 활동을 바탕으로 하여 일상생활과 학습에 필요한 국어 교과의 기초적인 지식과 역량을 갖추고, 국어의 가치와 국어 능력의 중요성을 인식한다.
사회	기본 방향	1) 사회생활에 필요한 지식과 기능을 익혀 사회 현상을 정확하게 인식하며, 민주적 가치와 태도를 함양하고, 합리적으로 문제를 해결하고, 개인, 사회, 국가, 인류의 발전에 기여할 수 있는 민주 시민으로서의 자질을 갖추도록 한다. 2) 지리, 역사 및 사회 과학의 개념과 원리, 사회 제도와 기능, 사회 문제와 가치, 연구 방법과 절차에 관한 요소를 통합적으로 선정, 조직하여 사회현상을 종합적으로 이해하고 탐구하도록 한다. 3) 전라북도의 이해를 기초로, 우리 민족의 역사, 국토와 환경, 사회 제도의 현실과 변화, 지구촌의 특징과 변화 등에 대한 탐구를 통해 한국인으로서의 정체성과 세계시민으로서의 자질을 갖추도록 한다. 4) 창의적 사고력, 비판적 사고력, 문제 해결력 및 의사결정력, 의사소통 및 협업 능력, 정보 활용 능력 등을 기르도록 한다.
	교육 중점	1) 전라북도의 여러 현상과 특성을 지리·역사·정치·경제·사회적 제도 등과 관련 지어 이해하고, 관련 문제의 해결 및 발전 방안을 탐색한다. 2) 사회 현상과 문제를 파악하는 데 필요한 지식과 정보를 획득, 분석, 조직, 활용하

		<p>는 능력, 사회생활에 나타나는 여러 문제를 합리적으로 해결하기 위한 탐구 능력, 의사 결정 능력 및 사회 참여 능력을 기른다.</p> <p>3) 도민으로서의 자긍심을 갖고 지역사회와 국가 및 세계의 공동 발전에 이바지하려는 태도를 갖는다.</p> <p>4) 변화하는 미래 사회를 예측하고 그 대처 방안을 생각한다.</p>
도덕	기본 방향	<p>1) 인성의 핵심 가치를 내면화하고 도덕적 인간과 정의로운 시민으로 성장할 수 있도록 한다.</p> <p>2) 학생의 도덕성 발달뿐만 아니라 정서적·사회적 건강을 돕는 학교 인성 교육의 핵심 교과로서 타 교과 및 학교생활 전반을 아우르는 인성교육을 실시한다.</p> <p>3) 학생의 경험 세계에서 출발하여 자신을 둘러싼 현상을 탐구하고 내면의 도덕성을 성찰함과 동시에 스스로의 삶 속에서 실천하는 도덕함을 추구할 수 있도록 시간과 공간을 제공한다.</p> <p>4) 자기 존중 및 관리 능력, 도덕적 사고 능력, 도덕적 대인 관계 능력, 도덕적 정서 능력, 공동체 의식, 윤리적 성찰 및 실천 성향 등을 기르도록 한다.</p>
	교육 중점	<p>1) 가치관계 확장을 전제로 자신에서 타자, 사회와 공동체, 자연과 초월로 이어지는 각 영역의 핵심 가치 ‘성실, 배려, 정의, 책임’을 내면화하여 인성의 기본 요소를 실천적으로 확립한다.</p> <p>2) 도덕함은 자신을 둘러싼 도덕 현상에 대한 탐구와 내면의 도덕성에 대한 윤리적 성찰, 일상적 실천을 다루어 그 능력을 기른다.</p> <p>3) 교사와 학생 사이의 도덕적 담화 공동체 형성을 통해 독립된 인격체로서의 개인이 공동체의 지속가능한 발전에 기여하는 정의로운 시민으로 성장하도록 한다.</p> <p>4) 타인과 공감·소통하는 상호작용이 활발한 수업 운영으로 학교 폭력 예방에 기여하고, 생태 감수성 함양을 위한 환경 교육으로 더불어 살아가는 역량을 기른다.</p> <p>5) 1~2학년의 ‘바른 생활’에서 형성된 인성을 바탕으로 각 영역에서 자신의 생활을 반성하고 다양한 도덕적 문제를 탐구하며 더불어 살아가는데 필요한 기본적인 가치덕목과 규범을 이해하고 도덕적 기능과 실천 능력을 함양한다.</p>
수학	기본 방향	<p>1) 주변의 여러 가지 현상을 수학적으로 관찰하고 해석하며 논리적으로 사고하여 합리적으로 해결하는 능력과 미래 사회에 필요한 핵심역량을 기르도록 한다.</p> <p>2) 수학적 추론, 수학적 문제 해결, 수학적 의사소통과 같은 교수·학습 과정을 통하여 수학의 기초적인 개념, 원리, 법칙을 이해하고, 수학의 기능을 습득하도록 한다.</p> <p>3) 수학의 필요성과 유용성을 이해하고, 수학에 대한 흥미와 호기심, 수학 학습에 대한 자신감과 긍정적인 태도를 기르도록 한다.</p> <p>4) 문제 해결, 추론, 창의·융합, 의사소통, 정보 처리 태도 및 실천의 수학 교과 역량을 기르도록 한다.</p>
	교육 중점	<p>1) 생활 주변이나 사회 및 자연에서 일어나는 현상을 수학적으로 관찰, 분석, 조직, 표현하는 경험을 통하여 수학의 기초적인 개념과 기능, 원리, 법칙을 이해한다.</p> <p>2) 학습자 중심의 활동으로 수학적으로 사고하고 의사소통하는 능력을 길러, 생활 주변에서 일어나는 문제를 합리적이고 창의·융합적으로 해결하는 능력을 기른다.</p> <p>3) 수학 학습에 대한 관심과 즐거움을 가지고, 수학의 가치와 유용성을 인식하며, 학습자로서 바람직한 인성과 태도를 기른다.</p>



과학	기본 방향	<ol style="list-style-type: none"> <li>1) 자연 현상과 사물에 대한 호기심과 흥미를 가지며 과학 탐구 과정과 활동을 통해 기본 개념을 이해하도록 한다.</li> <li>2) 일상생활에서 문제를 찾아내고 탐구 학습 활동을 통하여 과학적 사고력과 창의적 문제 해결력을 갖춘 과학적인 소양을 기르도록 한다.</li> <li>3) 과학, 기술, 사회, 환경의 관계를 이해하여 과학적 지식과 탐구 방법을 환경 및 사회적 문제 해결에 적용할 수 있는 다양한 기회를 제공하도록 한다.</li> <li>4) 자연 현상에 대한 궁금증을 과학적인 기초 개념과 연결시켜 이해함으로써 삶의 즐거움을 경험하고, 이를 통해 스스로 배우고 새롭게 생각하는 능력을 기르도록 한다.</li> <li>5) 과학적 사고력, 과학적 탐구 능력, 과학적 문제 해결력, 과학적 의사소통 능력, 과학적 참여와 평생 학습 능력 등을 기르도록 한다.</li> </ol>
	교육 중점	<ol style="list-style-type: none"> <li>1) 기술, 공학, 예술, 수학, 사회 등 다른 교과와 관련지어 유연하고 창의적인 사고력과 서로 다른 지식을 융합·활용할 수 있는 능력을 신장시킨다.</li> <li>2) 과학의 기본 개념을 학생과 친숙한 상황 속에서 지도하여 학습한 지식과 탐구 방법을 다양한 실제 문제 상황에 적용할 수 있는 능력을 기른다.</li> <li>3) 과학이 기술의 발달과 우리 사회에 영향을 미치며 이들이 상호 관련되어 있음을 인식시킨다.</li> <li>4) 과학 학습의 즐거움과 과학의 유용성을 인식하여 새로운 과학기술 환경에 적응하기 위해 스스로 지속적으로 학습해 나가는 평생 학습 능력을 기른다.</li> <li>5) 전라북도의 다양한 자원과 자연 환경 등 적절한 소재를 활용하여 탐구 활동을 함으로써 과학의 기본 개념을 이해한다.</li> </ol>
실과	기본 방향	<ol style="list-style-type: none"> <li>1) 전 생애에서 직면하게 될 생활 경험과 문제의 실제적이고 통합적인 내용을 다양한 실천적 경험을 통해 문제를 해결하고, 일과 직업에 대한 건전한 가치관을 형성하여 진로를 탐색할 수 있는 역량을 기른다.</li> <li>2) 실천적이고 창의적인 노작활동을 통하여 일상생활에 필요한 지식, 기초생활능력, 가치 판단력 등을 함양하여 스스로 생활을 개선할 수 있도록 한다.</li> <li>3) 자신의 발달을 이해하여 자아존중감을 향상하고, 건강한 가족에 대한 이해를 바탕으로 가족 구성원 간의 배려와 돌봄을 배우도록 하며, 이를 친구, 이웃 공동체, 자원과 환경으로까지 확대하여 건강하게 관계 맺는 능력과 태도를 기른다.</li> <li>4) 일상생활에서 직면하는 다양한 문제를 해결하는 새로운 지식을 창조하고 융합하는 역량을 기르고, 이를 토대로 자기 관리 및 자립적 생활 태도를 내면화하게 한다.</li> <li>5) 합리적인 자원 관리와 소비를 통하여 지속가능한 생태 환경을 유지시키고 의식주 생활을 기반으로 한 가정생활 문화를 창조·발전시켜 나가는 주체로서의 삶을 살 수 있도록 한다.</li> <li>6) 삶의 과정에서 접하는 생산·수송·통신 기술의 문제를 창의적이고 융합적으로 해결할 수 있는 능력을 기른다.</li> <li>7) 실천적 문제해결능력, 생활자립능력, 관계형성능력, 기술적 문제해결능력, 기술시스템설계능력, 기술활용능력 등을 기르도록 한다.</li> </ol>

	교육 중점	<ol style="list-style-type: none"> <li>1) 일상생활 속에서 발생될 수 있는 다양한 문제에 대하여 그 배경을 이해하고 문제 해결의 대안을 탐색한 후, 비판적 사고를 통한 추론과 가치 판단에 따른 의사 결정으로 실행할 수 있는 실천적 문제해결능력을 기른다.</li> <li>2) 삶의 주체로서 자신의 발달 과정에서 자아정체감을 형성하여 일상생활의 문제를 스스로 판단·수행할 수 있으며, 주도적인 관점에서 자기 관리 및 생애를 설계할 수 있는 생활자립능력을 기른다.</li> <li>3) 대상과의 관계를 소중히 여기고, 존중과 공감, 배려와 돌봄을 통해 공동체 감수성을 함양하여 자신과 가족, 친구, 지역사회, 자원, 환경과의 건강한 상호작용과 관계를 형성·유지 할 수 있는 관계형성능력을 기른다.</li> <li>4) 기술과 관련된 문제를 이해하고 다양한 해결책을 탐색하여 창의적인 아이디어를 구현한 해결책을 평가하고 개선할 수 있는 기술적 문제해결능력을 기른다.</li> <li>5) 다양한 자원을 활용하여 생산·수송·통신 기술의 투입, 과정, 산출, 되먹임의 흐름이 효율적으로 이루어지도록 필요한 기술을 개발하거나 설계하는 기술시스템설계능력을 기른다.</li> <li>6) 생산·수송·통신 기술의 개발, 혁신, 적용, 융합을 통해 지속가능한 발전을 위한 발명과 표준화가 효율적으로 이루어지도록 촉진하는 기술활용능력을 기른다.</li> </ol>
	기본 방향	<ol style="list-style-type: none"> <li>1) 신체활동을 통하여 학생들의 건강을 증진시키고 기본 움직임, 원리, 기능, 전술, 태도를 포함한 종합적인 능력을 기르도록 한다.</li> <li>2) 건강하고 활기찬 삶에 필요한 능력을 기르고 사회 속에서 바람직한 인성을 발휘함으로써 체육 문화를 창조적으로 계승·발전시키도록 한다.</li> <li>3) 건강 관리 능력, 신체 수련 능력, 경기 수행 능력, 신체 표현 능력 등을 기르도록 한다.</li> </ol>
	체육 교육 중점	<ol style="list-style-type: none"> <li>1) 건강, 도전, 경쟁, 표현, 안전의 가치를 내면화하고 체육과의 역량을 습득함으로써 전인교육을 실현한다.</li> <li>2) 건강의 가치를 이해하고 다양한 건강 증진 프로그램을 통해 건강한 생활습관, 자기 건강관리 능력, 체력을 증진하며 이를 지속적으로 실천한다.</li> <li>3) 신체활동의 기본적인 원리와 방법들은 체육 수업에서 학습하고, 정과 외 체육(학교스포츠클럽, 놀이밥 60+프로젝트 등)에서는 학습한 내용의 자율적 실천을 강조하여 건강 체력을 증진시키고 활기찬 학교 분위기를 형성하도록 한다.</li> <li>4) 신체활동에서 안전의 중요성을 이해하고 안전하게 신체활동을 수행하며 안전의식을 함양한다.</li> </ol>
음악	기본 방향	<ol style="list-style-type: none"> <li>1) 다양한 음악 활동을 통하여 음악의 아름다움을 경험하고, 음악성과 창의성을 계발하며, 음악의 역할과 가치에 대한 안목을 키움으로써 음악을 삶 속에서 즐길 수 있도록 한다.</li> <li>2) 음악의 구성 및 표현 방법을 이해하고, 기초적인 연주 기능을 익혀 창의적으로 표현하도록 한다.</li> <li>3) 우리의 전통음악, 세계 여러 나라의 음악, 새로운 매체를 활용한 음악 등 다양한 음악 문화를 이해하고, 감상하며 음악을 즐기는 태도를 갖게 한다.</li> <li>4) 국악 학습은 내용의 체계화 및 다양한 활동을 통하여 국악에 대한 흥미를 향상시키고 즐거움을 느낄 수 있도록 한다.</li> <li>5) 음악적 감성 역량, 창의·융합 사고 역량, 음악적 소통 역량, 문화적 공동체 역량, 음악정보처리 역량, 자기 관리 역량을 기르도록 한다.</li> </ol>

	교육 중점	1) 발달 단계에 맞는 학습 내용 및 활동을 선택하고 이를 바탕으로 음악적 정서 함양과 표현력 계발을 통해 자기 표현 능력을 신장하고, 자아 정체성을 형성한다. 2) 음악의 기초 기능을 익혀 창의적으로 표현하고, 악곡의 특징을 이해하며 감상한다. 3) 전라북도의 전래 동요, 민요, 판소리, 풍물놀이 등을 익히고 즐길 수 있도록 지도한다. 4) 다양한 음악 감상 기회를 통하여 음악의 아름다움을 느끼고 올바른 관람 태도를 기르며, 음악을 이해하고 비평한다. 5) 음악의 가치를 인식하고, 생활 속에서 활용하며 음악 활동에 적극적으로 참여하여 음악을 즐기는 태도를 갖는다.
미술	기본 방향	1) 다양한 미술 활동을 통하여 대상을 감각적으로 인식하고, 느낌과 생각을 창의적으로 표현하도록 한다. 2) 미술 활동을 통하여 문화를 이해하고 그 중요성을 인식하여 문화 시민으로서의 소양을 기를 수 있도록 한다. 3) 미술을 생활화하여 문화의 다원적 가치를 존중하는 태도를 기르고, 미술 작품이 지닌 특징을 이해하며 비평할 수 있는 능력을 기르도록 한다. 4) 미적 감수성, 시각적 소통 능력, 창의·융합 능력, 미술 문화 이해 능력, 자기 주도적 미술 학습 능력 등을 기르도록 한다.
	교육 중점	1) 자신과 주변 대상에서 미적 특징을 발견하고 소통하며, 미술을 생활과 관련지을 수 있는 능력을 기른다. 2) 주제를 다양한 방식으로 탐색하고 자유롭게 자신의 생각을 표현한 작품을 만들 수 있는 능력을 기른다. 3) 미술 작품의 특징과 배경을 탐색하고 이해하는 능력을 기른다. 4) 미술 활동에 흥미와 관심을 가지고 자발적으로 참여하며, 미술을 생활화하여 미술 문화를 애호하고 존중하는 태도를 기른다.
영어	기본 방향	1) 음성 언어를 중심으로 일상생활에 필요한 기초적인 의사소통 능력을 신장시킨다. 2) 문자 언어 교육은 음성 언어와 연계하여 쉽고 간단한 내용을 읽고 쓸 수 있는 능력을 함양시킨다. 3) 학생의 인지적, 정의적 특성을 고려하여 교육 내용을 적정화함으로써 다양한 체험 학습이 가능하도록 한다. 4) 실생활에서 접할 수 있는 활동 등을 활용하여 학습자의 흥미와 관심을 끌 수 있도록 한다. 5) 외국의 문화를 바르게 이해하고 세계인으로서의 자질과 소양을 기른다. 6) 영어 의사소통 역량, 자기관리 역량, 공동체 역량, 지식정보처리 역량을 기르도록 한다.
	교육 중점	1) 영어에 대한 흥미와 동기 및 기초적인 영어 사용에 자신감을 가지도록 한다. 2) 일상생활에서 영어로 기초적인 의사소통을 할 수 있는 능력을 기른다. 3) 외국의 문화를 이해함으로써 우리 문화를 새롭게 인식하고, 올바른 가치관을 기른다. 4) 영어 정보 문해력 등을 포함하여 정보의 진위 및 가치 판단 능력을 기른다. 5) 학습자의 영어 의사소통능력을 길러주기 위해 ‘듣기’, ‘말하기’, ‘읽기’, ‘쓰기’ 영역이 유기적으로 연관되도록 한다.

### 3. 창의적 체험활동 운영



#### 창의적 체험활동

##### 가. 창의적 체험활동 기본 방향

- 1) 학생들이 건전하고 다양한 집단 활동에 자발적으로 참여하여 나눔과 배려를 실천함으로써 공동체 의식을 함양하고 개인의 소질과 잠재력을 계발·신장하여 창의적인 삶의 태도를 기르도록 한다.
- 2) 창의적 체험활동은 자율활동, 동아리활동, 봉사활동, 진로활동의 4개 영역으로 구성되며, 각 영역별 구체적인 활동 내용은 학생, 학급, 학년, 학교 및 지역사회의 특성에 맞게 학교에서 선택하여 융통성 있게 운영할 수 있다.
- 3) 초등학교의 창의적 체험활동에서는 공동체 생활에 필요한 기본 생활 습관을 형성하고 개성과 소질을 탐색하고 발견하는 데 중점을 둔다.
- 4) 자기관리 역량, 지식정보처리 역량, 창의적 사고 역량, 심미적 감성 역량, 의사소통 역량, 공동체 역량을 기르도록 한다.
- 5) 배당시수는 1~2학년 336시간, 3~4학년 204시간, 5~6학년 204시간이상으로 한다.

##### 나. 창의적 체험활동 교육 중점 및 내용 체계

영역	교 육 중 점	활 동	활동 내용
자율 활동	특색 있는 활동에 자율적으로 참여하여 일상의 문제를 합리적이고 창의적으로 해결할 수 있는 능력을 기른다.	자치·적응활동 창의주제활동	-입학 초기 적응활동, 사춘기 적응활동 -민주적 의사결정의 기본 원리 이해 및 실천 -즐거운 학교생활 및 다양한 주제 활동
동아리 활동	동아리에 자발적으로 참여하여 소질과 적성을 계발하고 일상의 삶을 풍요롭게 가꾸어 나갈 수 있는 심미적 감성을 기른다.	예술·체육활동 학술문화활동 실습노작활동 청소년단체활동	-다양한 경험과 문화 체험을 통한 재능 발굴 -신체 감각 익히기와 직접 조작의 경험 -소속감과 연대감 배양
봉사 활동	나눔과 배려를 실천하고 환경을 보존하는 생활 습관을 형성하여 더불어 사는 삶의 가치를 체득한다.	이웃돕기활동 환경보호활동 캠페인활동	-봉사활동의 의의와 가치에 대한 이해 및 실천
진로 활동	흥미와 소질, 적성을 파악하여 자기 정체성을 탐구하고, 다양한 직업 세계의 이해와 탐색 및 체험을 통해 일과 직업에 대한 편견 없는 마음과 태도를 기른다.	자기이해활동 진로탐색활동 진로설계활동	-긍정적 자아 개념 형성 -일의 중요성 이해, 직업 세계의 탐색 -진로 기초 소양 함양

## 다. 학년별 창의적 체험활동 편제 및 시간 배당

구분		자율활동 (입학초)	동아리활동	봉사활동	진로활동	안전한생활	계
1학년	1학기	116(88)	4	0	5	14	139
	2학기	30	5	6	4	16	61
	계	146	9	6	9	30	200
2학년	1학기	51	0	0	0	21	72
	2학기	32	9	6	4	17	68
	계	83	9	6	4	38	140
3학년	1학기	41	9	0	0	0	50
	2학기	39	10	6	4	0	59
	계	80	19	6	4	0	109
4학년	1학기	41	9	0	0	0	50
	2학기	35	10	6	4	0	55
	계	76	19	6	4	0	105
5학년	1학기	53	9	0	0	0	62
	2학기	38	10	6	4	0	58
	계	91	19	6	4	0	120
6학년	1학기	43	9	0	2	0	54
	2학기	37	10	6	4	0	57
	계	80	19	6	6	0	111

## 라. 학년별 창의적 체험활동 운영 계획안 예시(3학년)

영역	활동	활동 주제	활동 내용	시수
자유활동	자유활동	정보 통신	<div><div>키보드의 올바른 운지법을 익히기</div><div>사이버 공간에서 하는 일들을 분류하기</div><div>사이버 공간의 편리함을 알고 바르게 이용하는 방법을 실천하기</div></div>	5
		학급 자치 활동	<div><div>1인 1역 정하고 자기 역할에 참여하기</div><div>반가 정하고 연습하기</div><div>학급의 규칙 정하기</div></div>	6
	자치·적응활동	가정폭력예방교육	<div><div>가정폭력예방교육</div></div>	1
		교통안전교육	<div><div>교통안전교육</div></div>	1
		다모임자치회	<div><div>다모임자치회</div></div>	19
		보건교육(성폭력예방)	<div><div>보건교육(성폭력예방)</div></div>	3
		보건교육(약물오남용예방)	<div><div>보건교육(약물오남용예방)</div></div>	2
		소방훈련안전교육	<div><div>소방훈련안전교육</div></div>	2
		아동학대예방교육	<div><div>아동학대예방교육</div></div>	1
		영양식생활교육	<div><div>영양식생활교육</div></div>	2
		장애인권(다문화)교육	<div><div>장애인권(다문화)교육</div></div>	4
		학교폭력예방교육	<div><div>학교폭력예방교육</div></div>	6
	창의주제활동	가족캠프	<div><div>가족캠프</div></div>	4
		개학식	<div><div>개학식</div></div>	1
		계절스포츠체험	<div><div>계절스포츠체험</div></div>	2
		벼농사교육	<div><div>벼농사교육</div></div>	10
		산따라 길따라	<div><div>산따라 길따라</div></div>	2
		상수리예술제	<div><div>상수리예술제</div></div>	3
		여름방학식	<div><div>여름방학식</div></div>	2
		입학식 및 시업식	<div><div>입학식 및 시업식</div></div>	1
		졸업식	<div><div>졸업식</div></div>	3
		종업식	<div><div>종업식</div></div>	1
동아리활동	예술·체육활동	학생동아리	<div><div>학생동아리</div></div>	19
봉사활동	이웃돕기활동	마을과 함께하는 가래떡나눔	<div><div>마을과 함께하는 가래떡나눔</div></div>	4
		알뜰시장	<div><div>알뜰시장</div></div>	2
진로활동	자기이해활동	진로교육	<div><div>진로교육</div></div>	2
	진로탐색활동		<div><div>진로교육</div></div>	2
▶ 합계: ▪ 자유활동(81) ▪ 동아리활동(19) ▪ 봉사활동(6) ▪ 진로활동(4)				



## 안전한 생활

### 가. 안전한 생활 기본 방향

- 1) 1~2학년 학생들이 일상생활과 재난 상황에서 접하게 되는 위험을 알고 안전하게 생활하는 방법을 익혀 위험을 예방하고 위험 상황에 대처할 수 있는 능력을 기르도록 한다.
- 2) 창의적 체험활동에 주어진 시수를 활용하여 체험 중심으로 운영할 수 있도록 편성한다.
- 3) 위험을 식별하기, 예방하기, 위험 상황에서 벗어나기, 위험 상황을 알리기로 대표되는 기능을 익히도록 한다.
- 4) 안전한 생활은 독립적으로 가르치거나, 바른 생활, 슬기로운 생활, 즐거운 생활의 각 영역(대주제) 또는 창의적 체험활동의 영역별 활동과 연계하여 지도할 수 있다.
- 5) 자기관리 역량, 공동체 역량, 지식정보처리 역량을 기르도록 한다.
- 6) 1~2학년군을 대상으로 하며, 창의적 체험활동에 64시간(1학년 30시간, 2학년 34시간)을 편성하여 체험 중심으로 운영한다.

### 나. 교육 중점

- 1) 일상생활에서 자신의 안전을 위협하는 여러 가지 위험 요소를 알고 위험 상황에 대처하는 행동 수칙을 지켜 안전한 생활을 하도록 지도한다.
- 2) 가족과 친구, 주변 사람들의 안전에 관심을 가지고 안전사고를 예방하기 위해 다른 사람을 배려하며 협력하도록 지도한다.
- 3) 일상생활에 필요한 안전 규칙과 행동 수칙을 익혀 위험 상황에 대처하며 안전 생활을 실천한다.
- 4) 놀이 및 생활 경험과 연관된 체험활동을 통해 몸으로 체득할 수 있도록 수업을 설계한다.

영역	교육 중점
생활안전	학교와 가정, 사회에서의 위험 요인을 알고 대처할 수 있는 방법을 탐색해 본 후 구체적이고 실제적인 사고 사례 중심의 실습 교육을 실시하여 각종 안전사고에 스스로 대처할 수 있는 능력을 기른다.
교통안전	주변 위험 상황에 대한 인식 부족으로 인한 교통사고가 발생하지 않도록 다양한 상황에서 지켜야 할 교통안전 규칙을 바르게 알고 실생활에서 체험을 통해 습관화하도록 한다.
신변안전	유괴 및 미야사고, 학교폭력을 포함한 다양한 폭력 상황에 대한 이해와 사건 발생 시 실천할 수 있는 대처 방법을 익혀 자신을 보호할 수 있는 기초적 능력을 기를 수 있도록 한다.
재난안전	화재가 발생하는 원인을 알고 예방하는 태도를 습관화하게 하며, 발생 시 대피 방법을 익혀 소중한 생명을 보호하도록 한다. 또한 지진과 같은 재난과 황사, 미세먼지 등과 같은 계절 및 기후변화에 따른 재해에 대해 실제적인 대응방법을 익혀 생활화하도록 한다.





---

## 제5장 팔덕교육과정 평가

---

1. 교육활동 평가
  2. 교과활동 평가
  3. 창의적 체험활동 평가
  4. 행동 발달 상황 평가
  5. 교육과정 운영 평가
  6. 평가 결과의 활용
-



## 제5장 팔덕교육과정 평가

### 1. 교육 활동 평가

#### 가. 평가 목적

교육과정의 질 관리를 위하여 학생 성취도 평가와 교육과정 편성·운영에 관한 평가를 실시하고 평가 결과는 교육과정 편성과 운영에 반영함으로써 교육과정의 적절성 확보와 그 개선을 위한 자료로 활용한다.

#### 나. 평가의 기본 방향

- 1) 교육의 한 과정으로 과정 중심의 평가를 실시하고 학생 성취도 평가와 교육과정 평가로 나누어 실시하며, 선택형 평가보다는 서술형·논술형 평가를 실시한다.
- 2) 학생 평가는 교과, 창의적 체험활동, 기타활동 영역에 대하여 실시하고, 교육과정 평가는 학교교육과정 편성·운영의 적절성과 효율성을 평가한다.
- 3) 다양한 평가 방법 체제로 전환하여 평가 도구와 내용, 방법, 평가시기를 영역별로 다양화하고 평가에 대한 사전 예고제를 실시한다.
- 4) 학생 성취도 평가 결과는 누가 기록하며 다양한 평가 요소를 종합하여 문장으로 기술하고, 교육과정 평가는 자발적인 참여도를 높이고 전문성을 신장하도록 하며 다음 교육과정 수립의 기초 자료로 활용한다.

#### 다. 평가의 방법

구분		횟수	시기	대상	방 법 및 내 용
학생 평가	진단 활동	1회	3월	전학년	· 3월 한달 동안 인지적·신체적·정서적 측면에서 학생 관찰 · 교과별 특성에 따라 담임에 의한 다양한 진단도구 활용 · 학습 지도 방향 설정 및 교수-학습의 기초 자료로 활용
	형성 평가	수시	교수-학습 활동 중	전학년	· 학급 담임 주관 하에 지도과정 중 수시로 실시 · 학습목표도달을 확인하고 수업 방법 개선 · 서술형·논술형 평가 적용
	성장 평가	수시	교과별로 연중관찰	전학년	· 학년별 성장 평가 계획에 의거 학급 담임 교사가 실시 · 과정 중심의 평가 체제로 운영하며 기능, 관찰, 태도 평가 병행 · 일부 평가 제재(예체능)에 대한 평가 예고제 실시 - 학기 초에 주제별 평가 계획을 안내 · 탐구력, 사고력, 고등정신능력, 문제해결력, 창의성, 적용력, 표현력을 평가 · NEIS에 평가 결과를 누가기록
	창의적 체험학습	수시	학습과정	전학년	· 자율활동, 동아리활동, 봉사활동, 진로활동 · 관찰, 누가기록, 실기, 학생 작품 분석, 상호평가, 자기평가
	기타평가	수시	연중	전학년	· 학급특색활동 평가, 노력중점평가, 행동특성 평가 · 학습활동 및 학교생활 전반에 관한 사항을 관찰, 누가기록, 일화기록
교육 과정 평가	교육과정 운영	수시	월말	교사	· 학급교육과정 편성, 운영, 평가에 대한 평가 · 학년말 결과 자료를 기초로 다음 학년도 계획 수립에 참고

## 2. 교과 활동 평가

### 가. 기본 방향

#### 1) 참학과 삶 역량을 기르는 평가

**참학력이란** 전라북도교육청이 추구하는 학력관으로 ‘지식 위주의 학력을 넘어서 지식, 가치와 태도, 실천이 조화를 이루어 공동체와 더불어 행복하게 살아가는 힘’을 의미한다.

- 2) 학생의 발달상황을 점검하고 학습을 도와주기 위한 진단활동 강화(학습자 특성 파악 및 맞춤형 교육과정 구성)
- 3) 학교 구성원의 합의에 의한 교육과정-수업-평가 연계 체제로 전환
  - 가) 교육과정 편성 시 평가 계획 수립
  - 나) 교육과정을 통한 성취기준 중심의 수업과 평가의 일체화
  - 다) 진단활동, 평가 시기, 방법, 횟수 등 교사별 다양한 평가 시행
- 4) 학생의 학습 능력 향상과 성장을 돕는 과정 중심 평가
- 5) 평가 결과의 활용 방침
  - 가) 성장 평가 결과 관리와 피드백을 통한 지속적 수업 개선
  - 나) 학생의 학습과 성장을 지원하고 교사의 수업과 평가의 질 개선
  - 다) 통합적 피드백(수행과정 + 결과, 인지적 + 정의적) 제공
- 6) 다양한 방법으로 학생의 성장을 돕는 평가(교과 특성을 반영한 다양한 수행형 평가 실시)
- 7) 평가결과 관리 및 알림방법 개선(학업성적관리위원회에서 결정)
  - 가) 수학익힘책, 글쓰기 공책, 학습장, 형성평가 자료, 포트폴리오, 교사의 자녀성장 쪽지, 안내장 등 첨삭이 된 다양한 활동 결과물 등
  - 나) 서열화·점수화된 평가 결과 제공 금지
  - 다) 학기별 성장 나눔 주간 운영(7월, 12월), 학부모 상담 및 공개수업 주간을 통한 학생의 성장에 대한 정보 제공

### 초등 성장평가제

단편적인 지식암기와 결과중심의 줄 세우기 평가가 아니라 수업 속에서 다양한 해결방법을 찾아보고 삶과 연결된 의미 있는 배움이 일어나 학생의 성장과 발달을 돕는 평가로서

- 교과와 성취기준과 더불어 학교의 특성 및 학생의 삶과 연계되는 내용 재구성으로
- 호기심과 질문이 있는 수업 속에 자유로운 사고와 창의적인 문제해결능력이 길러지고
- 과정중심의 다양한 평가가 이루어져 미래를 살아가는 참학과 삶 역량을 기르는

초등학교의 전복형 평가제도

## 나. 교과별 평가 영역

### 1) 1~2학년

교과	영역							
국어	듣기·말하기	읽기	쓰기	문법	문학			
수학	수와 연산	도형	측정	규칙성	자료와 가능성			
통합교과	학교	봄	가족	여름	마을	가을	나라	겨울

### 2) 3~6학년

교과	영역							
도덕	자신과의 관계		타인과의 관계		사회·공동체와의 관계		자연·초월과의 관계	
국어	듣기·말하기	읽기	쓰기	문법	문학			
수학	수와 연산	도형	측정	규칙성	자료와 가능성			
사회	지식				기능	가치·태도		
	지리	역사	일반사회	통합				
과학	운동과 에너지	물질	생명	지구와 우주	통합			
체육	건강	도전	경쟁	표현	안전			
음악	표현		감상		생활화			
미술	체험		표현		감상			
영어	듣기	말하기	읽기	쓰기				
실과 (5,6학년)	가정생활			기술의 세계				

### 3. 창의적 체험활동 평가

#### 가. 방 침

- 1) 사고력, 문제 해결력, 태도 등의 종합적인 능력을 평가하는 데 중점을 둔다.
- 2) 관찰을 통한 평가, 질문지, 면접법, 일화 기록, 체크리스트를 통한 평가, 지필 평가, 상호평가, 자기평가, 언어 상호작용 분석 등 다양한 방법을 적용하고 결과보이는 과정을 중심으로 평가한다.
- 3) 모든 교육 활동의 평가는 학생의 활동 상황, 진보의 정도, 특징 등을 지속적으로 누가 기록한다.

#### 나. 평가 관점

창의적 체험활동의 평가 관점은 획일적으로 정해지는 것이 아니라 각 활동 목적과 내용에 따라 달라질 수 있다. 본교의 교육목표에 따른 평가 관점은 다음과 같다.

영 역	평 가 관 점
자율활동	<ul style="list-style-type: none"> <li>◦ 민주적인 의사 결정을 기본으로 한 합리적인 문제 해결능력과 능동적으로 협력하는 태도의 함양을 평가 대상으로 한다.</li> <li>◦ 다양한 활동을 자율적으로 참여함으로써 형성되는 자신감과 창의성 신장의 변화를 평가 대상으로 한다.</li> </ul>
동아리활동	<ul style="list-style-type: none"> <li>◦ 활동에 자발적으로 참여하여 개인의 창의성 신장과 협동심을 기르는 태도의 변화를 평가의 대상으로 한다.</li> <li>◦ 학생 개인 활동에 대한 평가와 소속 집단의 발전에 대한 평가가 함께 이루어지도록 한다.</li> </ul>
봉사활동	<ul style="list-style-type: none"> <li>◦ 나눔과 배려의 공동체 의식을 함양하고 사회적 역할과 책임을 분담하며 지역사회 발전에 이바지하고자 하는 태도의 변화를 평가 대상으로 한다.</li> <li>◦ 봉사활동의 계획, 과정, 결과, 평가 등의 전 과정을 평가하여 결과를 향후 활동 계획 수립에 반영한다.</li> </ul>
진로활동	<ul style="list-style-type: none"> <li>◦ 각종 검사, 상담을 통해 진로 정보를 탐색하고 진로를 계획하는 활동 과정에서 일어나는 태도와 행동의 변화를 평가한다.</li> </ul>

## 4. 행동 발달 상황 평가

### 가. 목표

- 1) 학생들의 전인적 발달을 도모한다.
- 2) 일정한 기간 동안 학생들의 지식적인 면만이 아니라 행동적인 면에서도 어떠한 변화가 있었는지 평가한다.

### 나. 방침

- 1) 준법성, 근면성, 책임감, 협동성, 봉사성, 자주성, 정직성, 지도성, 정서적 안정성, 창의성, 생활습관, 사교성, 명량성 및 경애심 등 바람직하다고 판단되는 행동 덕목에 대한 개인의 행동 특성을 문장으로 기술한다.
- 2) 행동 관찰, 일화 기록, 질문지, 상호 평가, 자기 평가, 사례 분석, 체크리스트 등의 다양한 도구와 방법을 활용하여 종합적인 행동 특성을 기재한다.
- 3) 긍정적인 내용을 발굴 기록하되 부정적인 내용이 많은 경우에도 앞부분은 긍정적인 내용을, 뒷부분은 고쳐야 할 행동 덕목 내용에 대해 기술한다.

### 다. 행동 발달 영역

행 동 영 역		내 용
근면성	· 과제 이행 · 절약 저축	· 과제 처리, 아침 자습, 사물함 정리, 일기 쓰기, 학습 태도 · 학용품 절약, 저축, 군것질, 폐품 수집 등
책임감	· 약속 이행	· 약속 지키기, 출결 상태, 시간 지키기, 학습 준비, 정리 정돈 · 역할 분담, 책상 정리, 신발 관리, 사물함 정리
협동성	· 집단 생활 · 봉사 활동	· 집단 활동, 분단 활동, 다모임 참여 등 · 청소 미화, 아침 청소, 청소 용구, 자연 보호, 솔선수범 등
자주성	· 일상 생활 · 용의 단정	· 질서 지키기, 공중도덕 지키기 등 · 복장 단정, 신체 청결, 머리, 이 닦기 등
준법성	· 질서 생활 · 교칙 준수	· 교통도덕, 차례 지키기, 실내·외 생활, 복도 통행 등 · 화장실, 수도사용, 시설물 아끼기, 도서실 이용, 학급문고 이용
창의성	· 진취적 생활 · 독창적 생활 · 참신한 생활	· 여러 문제 장면에서 아이디어 제안 등 · 일의 선택 방법 등 · 독립적 해결 등
예절성	· 예절 생활 · 친구 관계	· 바른 말 고운 말 사용 등 · 때와 장소에 알맞은 인사 등 · 예의 바른 행동 실천 등

## 라. 행동 발달 평가 관점

영역	평가관점	평가요목
근면성	· 어려운 일을 피하지 않고 끝까지 끈기 있게 노력한다.	· 여러 가지 일을 부지런하고 성실하게 수행한다. · 여러 가지 활동에 꾸준히 참여한다. · 시간을 효율적으로 활용한다.
책임감	· 자기의 임무와 책임을 완수하며 잘못이 있을 때 솔직히 인정한다.	· 자기가 해야 할 일을 철저히 수행한다. · 자기가 맡은 일을 끝까지 수행한다. · 자기가 잘못된 일을 솔직하게 말한다.
협동성	· 공익을 우선하고 즐겁게 참여하며, 남을 이해하고 협조한다.	· 남의 일을 즐겨 돕는다. · 집단 활동에 즐겨 참여한다. · 집단이 결정한 사항을 지킨다.
자주성	· 자기 일을 스스로 계획 실천하며 의견을 정당하게 주장한다.	· 자기의 일을 스스로 계획한다. · 자기의 일을 스스로 실천한다. · 자기의 의견을 정당하게 주장한다.
준법성	· 사회 규범이나 규율을 준수하며 학교 규칙을 존중하고 실천한다.	· 교칙과 약속을 잘 지킨다. · 사회적 규범이나 질서를 잘 지킨다. · 남들에게 규칙과 질서를 지키도록 권장한다.
창의성	· 진취적이고 독창적인 태도를 보인다.	· 여러 가지 문제 상황에서 새로운 아이디어를 제안한다. · 쉬운 일보다 어려운 일의 해결에 앞장선다. · 남이 하는 대로 따르기보다는 독자적으로 해결한다.
예절성	· 예의 바른 행동을 실천하며 웃어른을 공경한다.	· 고운 말을 사용하고 친절하며 상냥하게 생활한다. · 복장이 단정하고 남에게 호감을 주는 행동을 한다. · 예의 바른 행동을 실천한다.

## 마. 방법

- 1) 준법성, 근면성, 책임감, 협동성, 봉사성, 자주성, 정직성, 지도성, 정서적 안정성, 창의성, 생활습관, 사교성, 명량성 및 경애심 등 바람직하다고 판단되는 행동 덕목의 실천 사항을 수시로 관찰한 후 그 행동 특성과 선행 및 모범 활동에 의한 표창 등을 문장으로 기술한다.
- 2) 학교의 모든 생활을 수시로 의도된 관점과 내용으로 관찰하여 누가 기록된 기록을 중심으로 종합 평가한다.
- 3) 행동 특성 덕목을 선정하고 평가 목표의 평가 척도를 구안하여 기준을 설정하고 누가 기록표에 행동 장면을 수시로 관찰 기록한 후 종합적인 행동 특성을 문장으로 평가한다.
- 4) 종합적인 기록은 긍정적인 면을 찾아 기술하되 부정적인 면이 많을 경우 앞부분은 긍정적인 내용을, 뒷부분은 고쳐야 할 행동 덕목의 지도 내용에 대하여 기술한다.
- 5) 선행 및 모범 행동에 의한 표창이나 특기할 만하다고 판단될 사항을 기술한다.



## 5. 교육과정 운영 평가

### 가. 방침

- 1) 민주적 학교문화 속에서 학교 구성원 모두가 교육과정 평가 계획 단계부터 집단 지성을 발휘하며 함께 만들어가는 교육과정을 실현할 수 있도록 한다.
- 2) 교육과정 전 영역의 운영 상황을 지속적으로 확인하고 매월 말 교직원 다모임에서 평가 분석하며, 학기말(7월, 12월) 교육과정 워크숍(학교자체평가 실시)을 통해 종합 분석한다.
- 3) 평가결과는 학교교육과정 편성 운영 개선의 기초자료로 활용한다.

### 나. 2021학년도 성찰중심 교육과정 워크숍 주요 평가 내용(학교자체평가)

순	평 가 지 표	담당	평가 방법	평가 내용
1	민주적 의사결정과 학교자치 실현	1학년 (교무)	정성	· 자체 설문지 (갈등상황 어려운 문제상황에서 공동협력을 통한 해결경험 교내 협의문화 구성원에 대한 존중 배려 자신 되돌아보기)
2	방과후학교 및 돌봄교실 운영의 내실화	2학년 (방과후)	정성	· 결과 보고서 (방과후학교 및 돌봄교실 운영의 우수한 점 및 개선할 점)
3	전문적 학습공동체의 건강한 운영	3학년 (연구)	정성	· 결과 보고서 (전문적 학습공동체 운영 성과· 개별성장 부족한 면 성찰)
4	도서관 운영 활성화	4학년 (도서)	정성	· 결과 보고서 (도서관 운영 정도 분석 및 성찰)
5	학교체육(스포츠클럽) 운영 활성화	5학년 (체육)	정량	· 학교 스포츠클럽 나이스(NBS) 등록률
6	학생 자치활동 활성화	6학년 (자치)	정성	· 결과 보고서 (자치 다모임 운영 성과, 부족한 면 성찰)
7	영어교육활성화	전담	정량 정성	· 설문지 (영어캠프 만족도 조사) · 결과 보고서 (영어체험실사용 및 영어의사소통능력 활용 정도)
8	장애인식 개선 및 특수교육 활성화	특수	정성	· 결과 보고서 (장애인식 개선 교육 및 프로그램 회수, 활성화 방안)
9	학교방역 내실화	보건	정량	· 학년별 감염병운영 물품 지원 현황
10	영양식생활교육 운영	영양	정성	· 결과보고서 (영양교육 운영성과 및 개선사항 성찰)
11	학교 청렴성 실현	행정실	정량	· 업무추진비 및 테마식 현장체험학습 공개율 · 청렴교육 실시 여부(행동강령 공익신고 청탁금지법 등)

## 6. 평가결과의 활용

- 가. 평가 결과의 활용은 평가 대상 내용과 강조점에 따른 결과 활용, 관련 집단과 수준에 따른 결과 활용, 평가 기능을 중시한 결과 활용 등 세 가지 관점에서 활용한다.
- 나. 교육과정 편성·운영과 지원 체제의 적정성, 실효성에 중점을 둔다.
- 다. 교육과정 정신을 구현한 다양한 평가 결과가 학교 현장에 도움이 되도록 한다.
- 라. 다양한 평가 도구와 방법으로 평가된 결과를 통하여 학생의 목표 도달도를 확인하고 교수·학습 활동의 질을 개선하기 위한 자료로 활용한다.
- 마. 평가 결과를 통해 학생의 진보 정도를 파악하여 개별화 교육을 위한 자료로 활용한다.



---

## 제6장 팔덕교육과정 운영 지원

---

1. 학력 향상 추진계획
  2. 배움과 성장의 날 운영 계획
  3. 공개수업 운영 계획
  4. 어울림학교 운영 계획
  5. 방과후학교 및 돌봄교실 운영 계획
  6. 보건 교육 계획
  7. 특수학급 운영 계획
  8. 자치 다모임 운영 계획
  9. 학년(급) 교육과정 편성 및 운영 계획
  10. 보충 학습 과정 운영 계획
  11. 아침 등교 / 이른 등교학생 보호 계획
  12. 성장나눔주간 운영 계획
-



## 제6장 팔덕교육과정 운영 지원

### 1. 학력 향상 책임지도(학생 맞춤형학습지원) 운영 계획

#### 가. 목 적

- 1) 학생 맞춤형 학력 신장 및 핵심역량 계발
- 2) 기초학력과 자기주도적 학습력 신장
- 3) 교과 핵심 개념 및 핵심 성취 기준 도달

#### 나. 방 침

- 1) 학생이 배움의 중심이 되는 참여와 협력의 수업
- 2) 학생 맞춤형 학습지원(학생의 흥미·요구·수준에 알맞은 맞춤형 교육과정 운영)
- 3) 기초·기본 더딤학생 조기 진단 및 수준에 알맞은 맞춤형 학습 지원
- 4) 학생 성장 중심의 기초·기본 학력향상 실현
- 5) 학년 말 학력향상교실 운영 결과 반성 및 차년도 운영 계획 수립

#### 다. 학력 향상 계획

- 1) 학습 결손을 조기에 예방할 수 있도록 책임 지도
- 2) 진단검사 및 성장평가 결과를 바탕으로 성취기준에 도달할 수 있도록 책임 지도
- 3) 전교생 중 기초·기본학습 더딤 학생은 방과 후에 학력향상교실 운영
- 4) 보충 교재는 교사가 직접 제작하거나 개발되어 있는 보충 자료를 활용

#### 라. 학생 맞춤형 학습지원 교실(학력향상교실) 운영

- 1) 기간 및 시간
  - 가) 학기중: 1학기, 2학기(총 32회 운영) / 방과후 주2회(화2시간, 목3시간)
  - 나) 방학중: 여름방학(5일), 겨울방학(5일) / 1일 3시간씩 운영 예정
- 2) 대상: 기초·기본 학습 더딤 학생 중 희망자
- 3) 지도강사: 기초학력지도 시간 강사 1명(외부강사)
- 4) 지도내용: 기초·기본 학습 능력 정착을 위한 개인별 학습 지도
- 5) 예산사용계획

세부사업명	세부항목	산출내역		금액	예산
맞춤형 학습 지원 교실	운영수당	학기 중	강사비 32,000원 × 5시간 × 32주	5,120,000	맞춤형 지원
		방학 중	강사비 32,000원 × 3시간 × 10일	960,000	
	교육운영비	학습교재 및 재료 구입 10,000원 × 8명 × 4회		320,000	다문화
합계				6,400,000	표준 교육비

#### 마. 기대 효과

- 1) 튼튼한 기초학력과 즐거운 배움을 통한 참된 학력 신장
- 2) 지적인 발달과 인격적 성장을 통한 전인교육 실현
- 3) 교사의 전문성 신장을 통한 교육력 향상
- 4) 학교 교육의 만족도, 신뢰도 제고

## 2. 배움과 성장의 날 운영 계획

### 가. 목적

- 1) 협력적 학습공동체 구축을 통해 배움과 성장이 있는 학교문화를 형성한다.
- 2) 교사의 배움과 성장을 꾀하고, 이를 토대로 배움 중심의 교실수업을 전개한다.

### 나. 방침

- 1) ‘배움과 성장의 날’은 자율연수와 수업이야기 나누기, 체육동아리, 독서·미디어 토론, 교직원 다모임으로 나누어 운영한다.
- 2) 교직원의 자율적이고 책임감 있는 참여를 원칙으로 한다.
- 3) 배움과 성장의 날에 이루어지는 활동은 교직원의 평가를 위한 것이 아니라 협력적 학습공동체 구축 및 교직원의 성장을 목적으로 한다.

### 다. 운영내용

시기	운영내용	비고
자율연수 및 수업이야기 나누기 (1주)	<ul style="list-style-type: none"> <li>◦ 시기 : 매월 1주 수요일 15:00~16:30      ◦ 대상 : 교직원</li> <li>-법정연수 및 전달연수가 필요할 경우 실시한다.</li> <li>-수업이야기 나누기 방법은 운영교사가 학급상황에 맞추어 다양한 방식으로 운영한다.(고민나누기, 기법나누기, 수업공개 등)</li> <li>-수업협의(나누기)는 수업자 및 수업에 대한 평가가 아니라 수업의 질을 높이고 교사와 학생의 교육적 관계형성 및 성장을 지원하는 것을 목적으로 한다.</li> <li>-학부모를 대상으로 수업을 공개한다.</li> <li>(1학기 7.5~9., 2학기 상수리에술제 기간 동안 실시 예정)</li> </ul>	
체육동아리 (2주)	<ul style="list-style-type: none"> <li>◦ 시기 : 매월 2주 수요일 15:00 - 16:30      ◦ 대상 : 교직원</li> <li>-활동내용은 교직원의 협의를 통해 결정한다.</li> <li>(배구, 탁구, 배드민턴, 강천산 탐방 등)</li> <li>-교직원의 전문성 함양 및 체력향상을 목표로 한다.</li> </ul>	
독서·미디어 토론 (3주)	<ul style="list-style-type: none"> <li>◦ 시기 : 매월 3주 수요일 15:00 - 16:30      ◦ 대상 : 교직원</li> <li>-정해진 책을 읽거나 각종 미디어(신문, 잡지, 영화 등)를 보고 생각을 나누는 방식으로 운영한다.</li> <li>-운영은 총책임자를 두고, 매월 진행은 교직원이 돌아가며 한다.</li> <li>-독서·미디어 토론에서 이야기된 내용은 매월 운영자가 기록하여 보관하고 나눈다.</li> </ul>	
교무회의 (4주)	<ul style="list-style-type: none"> <li>◦ 시기 : 매월 4주 수요일 15:00 - 16:30      ◦ 대상 : 교직원</li> <li>-월별 교육활동을 되돌아보며 우수사항과 보완사항을 확인하고 그 결과를 분석하여 교육과정에 반영한다.</li> <li>-부서별 업무추진내용을 분석, 점검하여 효율적이고 원활히 추진될 수 있도록 협조한다.</li> </ul>	

### 라. 기대효과

- 1) 상호 협력적 활동을 통해 협력적 학습공동체가 구축
- 2) 교육과 수업에 대한 지속적 연구와 논의를 통해 수업의 질이 향상
- 3) 교육주체의 배움과 성장을 중심으로 하는 학교문화 형성

### 3. 공개수업 운영 계획

#### 가. 목적

- 1) 교실 수업을 공개하는 문화를 조성하여 교실 수업의 질을 개선한다.
- 2) 자율적인 자기 연찬의 문화를 조성하여 교육 목표 성취도를 극대화한다.

#### 나. 방침

- 1) 일상수업 공개를 통해 교원의 자율적인 참여를 원칙으로 한다.
- 2) 성장나눔주간 및 상수리예술제와 연계하여 공개수업을 실시한다.
- 3) 학부모의 참여도를 고려하여 공개수업 일자를 변경할 수 있다.
- 4) 공개수업 교과 선정 시 관련 교과의 특성을 고려하여 주지교과 및 예술교과가 균형있게 공개될 수 있도록 한다.

#### 다. 운영내용

구분	공개수업	
	1학기	2학기
1학년	7.7.(수)	10.29.(금)
2학년	7.7.(수)	10.29.(금)
3학년	7.7.(수)	10.29.(금)
4학년	7.8.(목)	10.29.(금)
5학년	7.8.(목)	10.29.(금)
6학년	7.8.(목)	10.29.(금)
교과전담	7.9.(금)	10.29.(금)
특수교사	7.9.(금)	10.29.(금)
비고	<ul style="list-style-type: none"> <li>- 1학기 성장나눔주간과 연계</li> <li>- 학부모의 참여도를 고려하여 공개 수업일자 수정 가능</li> <li>- 주지교과 수업 공개 권장</li> </ul>	<ul style="list-style-type: none"> <li>- 상수리 예술제와 연계</li> <li>- 학부모의 참여도를 고려하여 공개 수업일자 수정 가능</li> <li>- 예술교과 수업 공개 권장</li> </ul>

#### 라. 기대효과

- 1) 장학 지도 및 교수·학습 개선을 위한 노력을 통해 수업의 질 향상
- 2) 자율적인 자기 연찬의 문화 조성을 통해 교실 수업의 질 제고
- 3) 교육주체의 배움과 성장을 중심으로 하는 학교문화가 형성



## 4. 어울림학교 운영 계획

### 가. 주요 추진 사업 및 내용

사업명	일시	장소	대상	세부 추진 내용	주관 학교
워크숍 및 협의회	(1차) 3.10(수)15:00~16:30 (2차) 9. 2(수)15:00~16:30 (3차) 11.24(수)15:00~20:00	팔덕초	전교원	<ul style="list-style-type: none"> <li>어울림 사업 계획 수립</li> <li>학년군 공동수업 및 체험학습 세부 추진 계획 수립</li> <li>사업 분석 및 개선 방안 마련</li> <li>다음 학년도 운영계획 수립 및 학교 교육과정에 반영</li> <li>업무담당자 협의회는 필요 시 수시로 운영</li> </ul>	팔덕초
교사 연수	6.16(수) 14:30~16:30	팔덕초	교사	<ul style="list-style-type: none"> <li>기초학력지도 및 수업 전문성 신장과 관련한 연수 추진</li> <li>전문성이 있는 외부 강사의 특강과 관련 도서 구입 지원</li> </ul>	팔덕초
스팀 페스티벌	4. 9.(금) 1~4교시	인계초	4개교	<ul style="list-style-type: none"> <li>창의력과 상상력을 키우는 과학 체험프로그램 운영</li> <li>저학년과 고학년 두 팀으로 나누어서 학년의 수준에 맞는 과학 체험프로그램 운영</li> <li>외부 기관과 연계 운영</li> <li>탐구심을 기르는 질적 체험 활동으로 내용 구성</li> </ul>	인계초
한마음 체육대회	5. 4.(화) 1~4교시	주관 학교	인계,팔덕 동계,적성	<ul style="list-style-type: none"> <li>함께 어울려 뛰어놀며 신나는 체육 놀이 활동</li> <li>코로나-19 감염병 예방을 위해 두 학교씩 운영하여 인원 축소</li> <li>주관학교에서 세부 추진 계획 수립</li> </ul>	팔덕초
					동계초
수련활동	6. 3.(목) 1~8교시	외부 시설	인계 적성 동계 3~6학년	<ul style="list-style-type: none"> <li>바른 인성 함양과 협동심, 도전 정신 등을 키우는 단체 활동으로 외부 시설을 활용한 수련 활동 추진</li> <li>주관학교에서 세부 추진 계획 수립</li> </ul>	적성초
독서캠프	연중 1회	주관 학교	1,2학년 3,4학년 5,6학년	<ul style="list-style-type: none"> <li>학년군별 수준 및 교육과정과 맞는 작가와의 만남과 독서캠프 추진</li> <li>주관학교에서 해당 학년군 교사들의 의견을 수렴하여 운영</li> </ul>	팔덕초
학년군 문화탐방 체험학습	연중 1회		1,2학년	<ul style="list-style-type: none"> <li>교육과정과 연계하여 테마식 문화탐방 연1회 추진</li> </ul>	적성초
	연중 1회		3,4학년	<ul style="list-style-type: none"> <li>학년군 수준과 필요에 따라 체험 장소 선정</li> </ul>	동계초
	연중 1회		5,6학년	<ul style="list-style-type: none"> <li>사전, 사후 협의회를 통해 교육과정과 연계한 프로젝트 수업 운영</li> </ul>	인계초

어울림 공동수업 및 수업 협의회	학기당 1회	주관 학교	1,2학년	<ul style="list-style-type: none"> <li>▪ 학년별 대표 교사 선정</li> <li>▪ 사전 수업 협의회 추진</li> <li>▪ 교육과정 재구성을 통한 <b>협력형 공동 수업 학기당 1회 이상</b> 운영</li> <li>▪ 교수 학습 자료 구입 및 수업 자료 공유</li> <li>▪ 사후 협의회를 통한 피드백</li> </ul>	적성초
			3,4학년		인계초
			5,6학년		동계초

## 나. 기대효과

- 1) 어울림 협력 수업을 통한 다양한 교육활동 운영 및 작은 학교 교육경쟁력 강화
- 2) 공동 활동을 통한 인적·물적 자원 최소화, 예산 절감 효과
- 3) 각종 교육활동 어울림 운영을 통한 교사 업무 경감 및 교육과정 운영 내실화
- 4) 교원 역량 강화를 통한 교수학습 질 개선 및 교원 전문성 향상
- 5) 다양한 대인 관계 형성을 통한 바람직한 사회성 신장 및 바른 인성 함양
- 6) 교육공동체 및 지역 사회 유대 강화를 통한 지역사회 신뢰 구축
- 7) 기초학력 신장을 통한 작은 학교 경쟁력 확보

## 5. 방과후학교 및 돌봄교실 운영 계획

### 가. 목적

- 1) 사교육의 부담을 줄여 학부모로부터 신뢰받는 교육 풍토 조성
- 2) 학습자 중심의 교육을 통한 전인교육
- 3) 학생의 학습 선택권 확대, 학습자의 흥미와 적성에 맞는 다양한 방과후학교 교육활동을 추진하여 교육의 효과를 극대화

### 나. 기본방향

- 1) 학습자와 학부모의 요구에 부응하는 다양한 프로그램 개설·운영
- 2) 다양한 방과후 프로그램을 마련하여 학부모의 사교육비 부담 완화
- 3) 인성 및 사회성을 함양하고, 학교폭력 예방에 기여할 수 있는 프로그램 운영
- 4) 돌봄교실 운영으로 저소득층 및 맞벌이 가정 등 교육적 보살핌이 필요한 학생에게 보육기능 제공
- 5) 자체 평가를 통해 방과후학교 프로그램의 질 관리 충실

### 다. 세부 운영 계획

#### 1) 방과후학교

순	프로그램명	대 상	요일	지도시간	강사구분	비고
1	합창	1-6	수	주 2시간	외부	
2	영어	3-6	월, 화	주 6시간	외부	
3	바이올린	5,6	월, 목	주 4시간	외부	
4	플루트	3,4	화, 목	주 4시간	외부	
5	나비골프	3-6	화, 목	주 6시간	외부	
6	컴퓨터	3-4	목	주 2시간	순회	교육청 순회강사 지원
7	승마	5-6	금	주 2시간	순창승마장	교육청 지원
8	로봇과학	3-4	월	주 2시간	순회	교육청 순회강사 지원
		3-6	금	주 2시간	외부	

#### 2) 돌봄교실

시 간	월	화	수	목	금
5교시 13:15~13:55(40)	정규수업	돌봄프로그램 (영어)	방과후프로그램 (합창)	정규수업	돌봄프로그램 (로봇과학)
6교시 14:00~14:40(40)	돌봄프로그램 (1학년 피아노)	돌봄	돌봄	돌봄프로그램 (오카리나)	돌봄프로그램 (로봇과학)
7교시 14:50~15:30(40)	돌봄프로그램 (2학년 피아노)	돌봄	1. 정리 및 인사하기 2. 안전한 귀가지도 3. 희망자에 한하여 2차 돌봄 실시	돌봄	돌봄
8교시 15:40~16:20(40)	돌봄 전래놀이, 보드게임, 공예, 종이접기, 그리기 과제지도, 자유놀이 등			돌봄	돌봄
16:20~16:30(10)	1. 정리 및 인사하기 2. 안전한 귀가지도			1. 정리 및 인사하기 2. 안전한 귀가지도	

## 라. 운영 시간표

요일 시간	월		화		수		목		금	
	학년	교실명	학년	교실명	학년	교실명	학년	교실명	학년	교실명
5교시 (13:15 ~13:55)	1-2		1-2	돌봄교실 (영어)	1-2	합창	1-2	-	1-2	돌봄교실 (로봇과학)
	3-4	-	3-4	-	3-4	-	3-4	-	3-4	-
	5-6	-	5-6	-	5-6	-	5-6	-	5-6	-
6교시 (14:00 ~14:40)	1	돌봄교실 (피아노)	1-2	돌봄교실	1-2	돌봄교실	1-2	돌봄교실 (오카리나)	1-2	돌봄교실 (로봇과학)
	2	돌봄교실								
	3-4	영어	3	영어	3-4	합창	3	컴퓨터	3-4	-
			4	나비골프			4	나비골프		
5-6	-	5-6	-	5-6		5-6	-	5-6	-	
7교시 (14:50 ~15:30)	1	돌봄교실	1-2	돌봄교실	하교지도		1-2	돌봄교실	1-2	돌봄교실
	2	돌봄교실 (피아노)								
	3-4	로봇과학	3	나비골프		3	플루트	3-6	승마	
			4	플루트		4	컴퓨터			
	5	바이올린	5-6	영어		5	바이올린		로봇과학	
	6	영어				6	나비골프			
8교시 (15:40 ~16:20)	1-2	돌봄교실	1-2	돌봄교실		1-2	돌봄교실	1-2	돌봄교실	
	3-4	로봇과학	3	플루트		4	플루트	3-6	승마	
			4	영어		3,5	나비골프			로봇과학
	5	영어	5-6	나비골프		6	바이올린			
	6	바이올린								
16:20~	하교지도				하교지도					

## 마. 기대효과

- 1) 학생의 수준에 맞는 방과후 프로그램 운영으로 학생의 소질 및 능력 개발
- 2) 질 높은 방과후학교 프로그램으로 학부모의 신뢰를 쌓고, 사교육비 경감에 기여
- 3) 돌봄교실 운영으로 저소득층 및 맞벌이 가정 등 교육적 보살핌이 필요한 학생들이 안심하고 학교에 머물 수 있음

## 6. 보건 교육 계획

### 가. 학교보건교육의 목적

건강과 생명존중에 대한 올바른 보건의를 길러 질병을 예방하고 건강을 유지·증진시키는 자기 건강관리 능력을 개발함으로써 건강하고 행복한 삶을 추구하는데 있다.

### 나. 학교보건교육의 목표

- 1) 신체적-정신적-사회적-영적으로 건강하고 성숙한 민주시민 육성
- 2) 학교 보건교육과 건강지도와 상담을 통하여 학생과 교직원의 건강증진
- 3) 자기 건강관리 능력 배양

### 다. 기본방침

- 1) 학생건강조사 및 검사 분석 결과를 기초로 학교보건교육 연간 계획을 수립하여 합리적으로 운영한다.
- 2) 학교보건교육 향상을 위하여 보건교사의 직접적인 직무(교사이자 의료인)과 간접적인 직무를 구별하여 보건교사가 본업에 충실할 수 있도록 한다. 보건교사 부재 시 대행교사를 지정하여 보건실 운영을 한다. (업무대행자: 담임)
- 3) 보건교사의 직무는 학교 전 구성원(교직원과 전교생)뿐만 아니라 지역주민의 건강까지도 영향을 미칠 수 있는 역할이기에 전교직원의 합리적인 업무분장과 적극적인 협력하에 일이 추진될 수 있도록 한다.
- 4) 체계적인 보건교육과 조직적인 건강관리의 연계로 건강관리 능력을 향상시킨다. 심폐소생술 교육은 해당교직원 대상 교육을 수립 실시하고, 초5학년은 이론교육을 6학년은 이론과 실습교육을 실시한다.
- 5) 5학년 보건수업은 창의적 재량활동 17차시 이상을 확보하여 실시하고 그 외 학년은 담임교사와 협의 하에 각 학년에 알맞게 정기적인 보건수업을 실시한다.(건강한 성의식 형성을 위하여 학년별 연간 15차시 이상 성교육을 의무적으로 실시한다.(성폭력예방교육 3시간 포함))
- 6) 각종 건강평가 행사는 보건교사의 기획하에 1, 4학년은 개별검진(행정실 검진기관과 계약)을 시행하고, 나머지 학년은 전교직원의 협력하에 실시하며 그 결과에 따라 적절한 조치를 취한다.
- 7) 보건실은 교육실·상담실·처치실·안정실·연구실로서의 제 기능을 강화한다.
- 8) 보건교사는 지역보건·의료기관과의 긴밀한 연계 체계를 구축한다.

- 9) 보건교사는 보건실을 이용하는 학생과 교직원들의 건강문제 양상과 흐름을 분석 및 파악한 후 학교장에게 건의·조치하고 학교장은 전교직원(교원과 행정직원)의 협력과 실천으로 교육환경개선 및 학교안전을 구축한다.

## 라. 연간계획

과제	실천내용	실천사항	실시대상	실시시기
1. 보건 교육 운영 계획	연간계획 수립	*학교보건교육운영계획 - 전염병과 흡연예방교육포함 - 응급환자 이송 및 처리체계 - 학생건강검사 실시계획		3~4월
	보건실 정비	*구급약품과 의료기구 정비 *보건실 환경정리 *보건교육 자료게시		수시
	건강관리	*응급처치 *건강지도 및 상담 *건강사정 및 학생건강문제 유형 평가 *각 담임 및 학부모와의 필요시 상담 *시기별 건강교육자료 배부 및 지도	전교생	수시
	건강평가	*요양호자 관리 *건강기록부 관리 - NEIS건강기록부 학년말 마감처리	해당자 전교원	수시
2.건강검사		*1,4학년 -건강검진 실시 *2,3,5,6학년 -신체발달 및 건강조사 -구강검사 -소변검사 -시력검사 *각종 검진과 검사결과 가정안내 및 학생건강상담	해당학년	4~5월 계획
3.보건교육		*체계적인 보건교육 -자기건강관리 능력향상위한 건강교육 -성교육 -약물오남용(금연)예방 -전염병예방교육 -응급처치 및 CPR교육	전교생	담임과 협조 (필요시외부 강사초청)
4.보건실 운영		*교육실· 처치실· 안정실· 상담실· 연구실 제기능 강화 *학생건강관련 각 학급담임및 학부모와의 연계 *지역보건의료기관과의 연계 *응급처치 및 건강상담 *보건실 의약품 및 의료기구 구비 및 활용 *학교홈페이지 '보건교육'운영	전교생	수시
5.지역보건 의료기관과의 연계		*전염병확산 방지를 위한 협조체계 구축 *응급의료체계 구축 *예방접종 안내 및 홍보협조		수시

## 7. 특수학급 운영 계획

### 가. 특수학급 운영 목적

- 1) 개별화교육계획 수립 · 실시 및 교육과정재구성을 통해 특수교육대상학생의 장애 특성 및 요구에 맞는 교육을 실시한다.
- 2) 특수교육대상학생의 통합학급 적응 및 교수·학습 활동을 지원하여 통합교육이 원활히 이루어지도록 한다.

### 나. 특수학급 운영 중점

- 1) 교과 지도
  - 가) 개별화교육계획을 작성하여 특수교육 대상학생에게 적합한 학습지도가 되도록 한다.
  - 나) 기초 기본교육을 충실히 하여 학업능력이 향상되도록 한다.
  - 다) 원적학급 시간표 중 국어, 수학, 영어 등의 교과는 학생의 필요에 따라 특수학급에서 수업한다.
- 2) 생활 지도
  - 가) 기본생활습관을 형성할 수 있도록 지도하고 예절교육을 통해 선생님 및 학생들 간 지켜야 할 예절을 익힐 수 있도록 한다.
  - 나) 통합학급 친구들과 도움을 주고받으며 나를 사랑하고, 다른 사람들을 사랑하는 사회의 구성원으로 성장하는데 도움을 주도록 한다.

### 다. 특수학급 교육과정 편성 방침

- 1) 특수교육대상 학생의 개별화교육 요구에 따라 공통 교육과정과 기본 교육 과정을 종합 · 재구성하여 편성한다.
- 2) 전북 특수교육의 기본방향 및 중점과제를 바탕으로, 본교 교육목표 및 교수교육목표를 달성할 수 있도록 창의성과 자율성을 발휘하여 교육활동을 전개 하도록 편성한다.
- 3) 본교 해당 학년의 편제와 시간배당을 적용하되, 특수교육 교육과정을 고려하여 조정·운영할 수 있다.
- 4) 특수교육 교육과정을 적용하는 경우 해당 학년에 따라 적합한 특수교육 교육과정을 적용함을 원칙으로 하되, 학생의 능력과 수준에 해당하는 학년의 교육과정 적용이 어려운 경우 단계조정을 거친다.
- 5) 특수교육 교육과정을 바탕으로 학생별 장애종류 및 특성, 수준, 요구 등을 고려한 개별화교육계획(IEP)을 작성하여 교육을 실시한다.
- 6) 특수교육대상자의 개별적 요구에 따라 평가 조정제를 운영한다.
- 7) 현장 및 생활중심 위주의 체험활동 실시로 학생들의 사회생활 적응 도모 및 진로교육을 실시한다.
- 8) 창의적 체험활동, 현장학습, 야영활동 및 학교행사는 통합을 원칙으로 한다.

## 8. 자치 다모임 운영 계획

### 가. 목적

- 1) 학생들의 의사소통 능력과 타인 배려 의식을 제고함으로써 민주 시민으로서의 기본 자질과 태도를 높일 수 있다.
- 2) 학교 전체의 생활과 관련된 문제에 대하여 관심을 가지고 자기들의 문제를 스스로의 힘으로 해결해 보려는 실천적인 의욕을 갖는다.(창의력 및 문제 해결력 신장 지도)

### 나. 운영방침

- 1) 자치다모임은 3-6학년을 통합하여 진행한다.
- 2) 자치다모임은 월 1회(매월 둘째 주 금요일) 이상 실시하되, 필요한 경우 학생들의 의견을 수렴하여 상시 개최 할 수 있다.
- 3) 학교 다모임 게시판을 설치하여 자치다모임에서의 학생의견을 적극 수렴한다.
- 4) 자치다모임 활동 주제는 사전에 토의한 후, 그 내용을 바탕으로 주제를 정하고 세부 활동과 추진사항을 결정한다.
- 5) 실시 전 충분한 사전교육이 이루어지도록 한다.

### 다. 다모임 운영

- 1) 자치다모임 회의 안건은 학교생활에 필요한 문제를 논의한다.
- 2) 자치다모임 활동 주제는 사전에 모여서 토의한 후, 그 내용을 바탕으로 주제를 정하고 어린이들이 세부 활동과 추진사항을 결정하도록 한다.
- 3) 정해진 회의 안건은 학생들이 회의 안건에 대해 생각해 볼 수 있도록 다모임이 열리는 주 월요일에 전체다모임 게시판에 게시한다.
- 4) 회의록 작성 : 회의록을 비치하고 5학년 부회장 서기가 기록함.
- 5) 회의 진행 순서  
: 개회사 → 안건 토의 → 실천 의견 토의 → 실천 의견 적절성 토의 → 폐회사
- 6) 회의 결과 : 자치다모임 회장은 5학년 부회장 서기에게 회의록을 받아 학교 다모임 게시판에 게시하여 전 학년이 함께 공유하도록 한다.

### 라. 기대효과

- 1) 학생 학교 참여활동을 통해 교내 소통과 존중의 문화를 확대
- 2) 학생 참여 활동을 통해 학교 교육 구성원간의 소속감을 강화
- 3) 학생모두가 한마음 공동체의 중심 구성원으로 인식하는 기회 제공
- 4) 학생 스스로가 주인의식을 가지고 학교를 운영할 수 있는 기회를 제공



## 9. 학년(급)교육과정 편성 및 운영 계획

### 가. 목적

- 1) 학년별 담임교사에게 교육과정 운영의 자율성과 책무성·전문성을 제고한다.
- 2) 학생의 수준과 발달단계를 고려하여 학년별 특색 있는 교육과정을 편성·운영한다.
- 3) 내실 있는 학급 교육과정 운영으로 학생의 기초·기본 교육에 철저를 기한다.

### 나. 기본 방향

- 1) 각 학년은 학교 교육과정 편성·운영 계획을 근거로 하여 학급 교육과정 편성·운영 계획을 수립하여야 한다.
- 2) 학급 교육과정은 학교 교육과정 편성·운영 계획에서 제시하는 일반적인 체제에 준하되 가급적 협의회를 통하여 학급 특색에 맞게 창의적으로 편성·운영한다.
- 3) 학급 교육과정 편성 시 학교 교육과정의 내용을 명료화하여 작성한다.
- 4) 학급 특색 활동 운영 계획은 연중 지속적으로 추진되도록 하며 활동 내용은 가급적 우리학교의 교육중점과 관련된 내용을 선정하여 수립한다.
- 5) 학급 교육과정의 시간 운영 계획을 구체적으로 수립하여 정상적인 교육과정 운영이 되도록 하며 학년 특색 활동의 시간 운영은 창의적 체험활동 시간과 연계하여 운영되도록 한다.
- 6) 학급 운영 중 문제점이 있을 때에는 수정·보완하고 학년말에 정리하여 다음 학년 교육과정 편성 자료로 활용한다.

### 다. 학급 교육과정 편성의 실제

학급 교육과정은 학급 교육 활동 계획이 드러나도록 명료화하여 편성·운영하되, 최소한 다음 사항은 제시되어야 한다.

- |                    |             |
|--------------------|-------------|
| 1) 학급의 특색 및 노력 중점  | 2) 학급 실태    |
| 3) 교육과정 시간 운영 계획   | 4) 교과 운영 계획 |
| 5) 창의적 체험 활동 운영 계획 | 6) 평가 계획    |

### 라. 학급 교육과정 편성·운영 계획 수립의 유의점

- 1) 교무와 교육과정 담당자는 교육과정 편성 업무를 총괄 조정하며 학교 교육과정과의 위계성을 참고하여 체계를 제시하고, 협의회를 거쳐 교육과정을 수립한다.
- 2) 학급 교육과정 초안은 3월 중까지 완성하고 만들어 가는 교육과정으로 운영하며 학년말 최종 정리하여 제출한다. (개인정보 폐기)

## 10. 보충 학습 과정 운영 계획

### 가. 목적

- 1) 교육과정 자율화 방안 및 집중이수제에 따른 전입생의 교과(군) 미이수 발생 가능성을 방지하고 정상적인 교과(군) 이수를 실시한다.
- 2) 집중이수제를 실시하는 학교에서 전입한 학생을 대상으로 미이수 한 교과(군)에 대한 보충 학습 과정을 제공함으로써 정상적으로 교과(군)를 이수하도록 한다.
- 3) 교과서 개정으로 인한 지도내용 누락 및 결손이 생기지 않도록 한다.

### 나. 방침

- 1) 보충 학습 과정은 집중이수제를 실시하는 학교에서 전입한 학생을 대상으로 한다.
- 2) 보충 학습 과정은 정규 교육과정 시간 외 방과후 및 방학기간을 활용한다.
- 3) 과정 지도는 담임교사에 의해 실시하도록 한다.
- 4) 전입생 발생 시 집중이수 여부를 파악하여 조기에 보충 학습 과정을 계획하여 운영하도록 한다.

### 다. 추진계획

- 1) 대상: 전입생 중 집중이수제 실시로 교과(군) 미이수 발생 가능성 있는 학생
- 2) 시간
  - 가) 방과후 시간 활용지도
    - (1) 대상 학생은 보충 학습 과정이 완료될 때 까지 방과후 교육 참여 지양
    - (2) 담임교사의 지도하에 보충 학습 과정 실시
  - 나) 방학기간 활용지도
    - (1) 방과후 시간 활용 지도가 어려운 경우 방학기간 활용지도
    - (2) 담임교사의 지도하에 보충 학습 과정 실시
  - 다) 중복 이수 교과 시간 활용지도
    - (1) 집중이수로 인한 중복 이수되는 교과(군) 시간, 전담결손시간 활용지도
    - (2) 담임교사의 지도하에 교실에서 보충 학습 과정 실시

### 라. 기대효과

- 1) 집중이수제에 따른 전입생의 교과(군) 미이수 및 학습 결손을 방지
- 2) 보충 학습 과정을 통하여 정상적으로 교과(군)을 이수

## 11. 아침 등교 / 이른 등교학생 보호 계획

### 가. 추진근거

- 1) 제17대 전라북도교육감 공약
  - 가) 1-2-1(아침이 행복한 학교, 저녁이 자유로운 학교: 2014.7.)
  - 나) 교육기본법 제27조(보건 및 복지의 증진)
  - 다) 전라북도학생인권조례 제11조(휴식을 취할 권리)

### 나. 추진목적

- 1) 학생들의 신체적 특성에 맞는 ‘잠잘 권리’보장하여 건강한 생활을 할 수 있도록 함
- 2) 여유로운 아침시간을 제공하여 가족과 함께하는 아침식사를 할 수 있도록 함으로써 ‘보금자리’로서의 가정의 역할 재정립
- 3) 학생의 자율권과 휴식권, 학습권을 동시에 보장하는 여유로운 학교문화 정착

### 다. 방침

- 1) 학생의 등교시각은 학생 및 학부모와 합의를 통해 설정한다.
- 2) 학생의 등교시각을 아침 8시 40분 이후로 한다.
- 3) 이른 등교학생이 있을 경우 학생에 대한 보호 대책을 수립 운영한다.

### 라. 이른 등교학생 보호대책

- 1) 이른 등교학생의 경우 학부모와 상담을 통해 가급적 가능한 범위에서 등교시각을 조정하여 여유롭게 등교할 수 있도록 한다.
- 2) 부득이하게 이른 등교를 하는 학생은 아침독서교실을 운영하여 독서활동을 할 수 있도록 한다.
- 3) 아침 독서활동은 도서실을 활용하여 학교개방시간부터 8시 50분까지 운영하며, 학생의 희망에 따라 자율적으로 참여할 수 있도록 한다.
- 4) 아침 독서활동은 지도교사가 상주하여 학생들의 상황을 살피고, 안전하게 학교생활을 시작할 수 있도록 한다.

### 마. 기대효과

- 1) 가족과 함께하는 아침식사로 가정의 교육적 기능 강화 및 학생의 신체적·정신적 건강 증진
- 2) 학교와 가정이 함께하는 교육으로 학생의 건강하고 행복한 성장 지원

## 12. 성장나눔주간 운영 계획

### 가. 목적

- 1) 학생에 대한 교사와 학부모 간의 소통을 강화하고, 학부모의 성장평가에 대한 이해 제고
- 2) 학습, 인성, 학교생활 등 학생의 객관적인 적응 정도를 학부모가 파악하고, 가정과 학교가 연계하여 학생의 건강한 성장과 발전을 촉진
- 3) 학부모의 교육적 관심사와 특성, 그리고 담임교사의 교육철학과 방향 등에 대해 상호이해의 장을 마련

### 나. 방침

- 1) 학기별 1회, 1주의 기간을 정하여 학부모와 교사 간의 개인 상담 기회를 제공한다.
- 2) ‘성장나눔주간’ 전에 학부모로부터 신청서를 받아 특정 시간대에 몰리지 않도록 조정한다.
- 3) 학부모 상담 시 학부모들이 선물 준비 등을 하지 않도록 하여 부담 없이 참여할 수 있도록 사전에 안내한다.

### 다. 세부 운영 계획

- 1) 운영 일정 및 장소
  - 가) 1학기: 2021. 7. 5.(월) ~ 9.(금) / 해당 학년 교실
  - 나) 2학기: 2021. 12. 6.(월) ~ 10.(금) / 해당 학년 교실
- 2) 운영 방법
  - 가) 학부모 대상 가정 통신문의 신청서를 담임 교사가 취합하고, 상담 일정을 조정한다.
  - 나) 해당 교사별로 성장나눔주간에 상담을 실시한다.
- 3) 운영 대상
  - 가) 학부모 상담을 신청하는 모든 학부모를 대상으로 한다.
  - 나) 전교사가 학부모 상담의 대상 교사이다.
- 4) 상담 내용  
: 학교/학급 교육 활동 운영 전반에 관한 내용(학사 일정, 학급 운영, 생활 지도, 자녀 상담, 교과 상담, 진로 상담 등)을 다룬다.

### 라. 기대효과

- 1) 학부모에게 학습, 인성, 생활 등 학생의 객관적인 학교 적응의 정도에 대한 이해를 제공하여 자녀를 교육하는 데 도움을 줄 수 있다.
- 2) 학부모에게 성장평가에 대한 이해를 제고하고, 학교 교육에 대한 보다 폭넓은 이해와 소통의 창구를 마련할 수 있다.
- 3) 학생에 대한 교사와 학부모 간의 의사소통이 원활해질 수 있으며, 가정과 학교 간의 연계된 지도가 가능하다.



## 2021 팔덕교육과정

---

- |       |          |
|-------|----------|
| · 인 쇄 | 2021년 3월 |
| · 발 행 | 2021년 3월 |
| · 발행처 | 팔덕초등학교   |
- 

**배움과 나눔으로 꿈을 키워가는 팔덕교육**