

# 2022학년도 초등돌봄교실 운영 계획

## 1 목 적

- 가. 초등돌봄교실의 기능을 강화하여 맞벌이·저소득층·한부모 가정 등 자녀의 건강한 성장을 돕고, 사교육비를 경감한다.
- 나. 지역사회 돌봄서비스 제공기관과의 협력을 통해 돌봄 사각지대를 방지하고, 수요자 맞춤형 돌봄서비스를 제공한다.
- 다. 질 높은 방과후 돌봄서비스를 제공하여 공교육에 대한 수요자 만족도와 신뢰도를 제고한다.

## 2 운영 방향

- 가. (대상) 오후돌봄은 1~2학년 맞벌이·저소득층·한부모 가정 등의 돌봄이 필요한 학생을 대상으로 한다.
- 나. (기간) 운영기간은 1년(2022.3.1~23.2.28.)으로 한다.
- 다. (운영시간) 학기 중 오후 돌봄은 방과후~16:30까지 운영하고, 방학 중 오전돌봄은 8:30~12:30까지 운영한다. 단, 수요조사에 의해 시간은 변동될 수 있으며 방학 중 휴강은 방과후학교 일정과 함께 한다.
- 라. (운영규모) 학기 중 전용교실 3실을 통하여 오후돌봄 3교실, 방학중 오전돌봄 3교실을 운영한다. 단, 수요조사를 통해 인원과 교실은 변동될 수 있다.
- 마. (학급 편성) 초등 돌봄 교실 3개 반을 편성하여 운영하며 1실당 정원 20명 내외(최대 22명)로 선정한다. 단, 참여 학생 선정은 저소득층 및 맞벌이 가정의 저학년 자녀를 우선 선발하되 희망자가 많은 경우 선정 기준을 정하여 선정한다.(최대 수용 인원이 돌봄지원이 꼭 필요한 학생이 발생하여 초과될 경우 방과후 소위원회의 협의를 통해 규모를 탄력적으로 결정할 수 있음)
- 바. (프로그램 개설 운영) 오후돌봄은 다양한 단체 및 개인활동 프로그램을 운영하며, 외부강사 및 내부강사 등을 활용하여 매주 1시간 이상 특기적성 프로그램을 운영한다.
- 사. (학교운영위원회) 수익자 부담으로 운영되는 사항 및 돌봄교실 위탁 운영 여부 등 돌봄교실 운영계획에 대하여 학교운영위원회의 심의(자문)를 받아야 한다.

아. (운영방법) 오후돌봄은 학교에서 직접 운영하나 외부 프로그램 운영, 간식 제공 등은 위탁업체와 상호협력하여 운영한다.

### 3 세부 운영 계획

가. 운영 개요

○ 학기 중

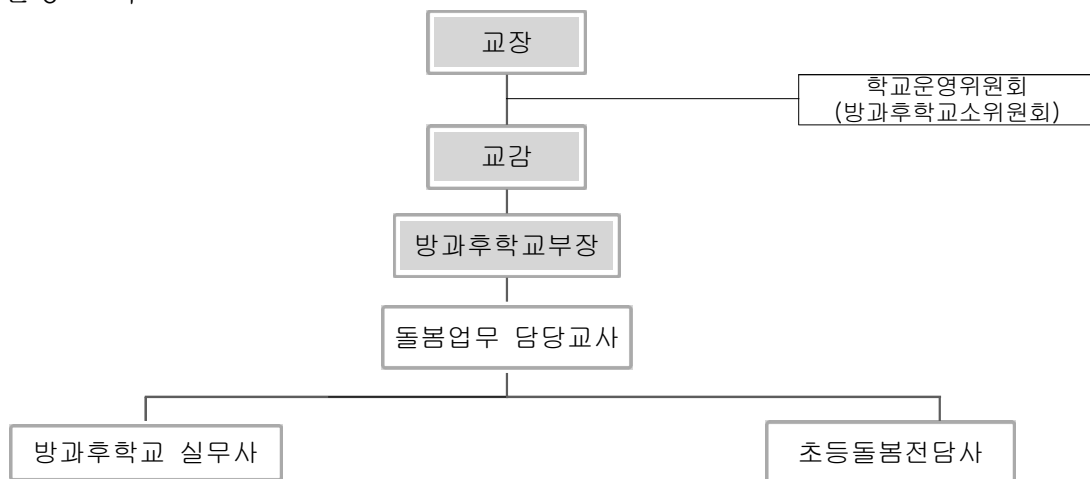
운영방식	유형	시간	기간	장소	대상	인원	비고
직접	오후돌봄	방과후 ~16:30	주 5회, 약 9개월	전용교실 (3실)	1~2학년 중 맞벌이, 저소득층, 한부모 가정 등의 학생	66	
위탁	<ul style="list-style-type: none"> <li>프로그램 5개(창의보드, 미술공예, 전래놀이, 국악, 놀이체육)</li> <li>수익자 부담 간식 1인당 1,500원 내외(교육비지원 대상자 무료)</li> </ul>						

○ 방학 중

운영방식	유형	시간	기간	장소	대상	인원	비고
직접	오전돌봄	8:30 ~12:30	주 5회, 약 3개월	전용교실 (3실)	1~2학년 중 맞벌이, 저소득층, 한부모 가정 등의 학생	66	
위탁	<ul style="list-style-type: none"> <li>프로그램 5개(창의보드, 미술공예, 전래놀이, 국악, 놀이체육)</li> <li>수익자 부담 간식 1인당 1,500원 내외(교육비지원 대상자 무료)</li> </ul>						

나. 운영 조직 및 담당

○ 운영 조직



○ 운영 역할

- 교장, 교감 : 감독, 관리
- 담당교사 : 기본계획 수립, 돌봄교실 운영 총괄
- 돌봄전담사 : 돌봄 학생관리, 안전지도, 생활지도, 학부모 안내 등
- 방과후학교 소위원회 : 돌봄교실 업체 위탁 등 주요 운영 사항 협의체

다. 대상학생 선정

1) 참여 학생 선정은 저소득층 및 맞벌이 가정의 저학년 자녀를 우선 선발하  
되 희망자가 많을 경우 우선순위를 정하여 선정한다. (인원 과다 초과 시  
학생 선발 기준 책정하여 적용)

2) 우선순위

가) 1순위 : 1~2학년 중 교육비지원 대상자

(기초생활수급자 자녀, 법정 한부모가족보호대상 자녀, 법정 차상  
위 대상자, 법무부장관이 추천한 난민 인정자 또는 그 자녀, 국가  
보훈대상자(국가유공자 등) 자녀\*)

나) 2순위 : 1~2학년 중 조부모가정, 다문화가정(자유수강권대상), 한부모가정,  
장애인가정 (본인 및 부모가 장애인일 경우 세법상 장애인 포함),  
학교장 추천(지원대상 기준에 충족하지 못하나 실제 가정형편이  
어려운 학생으로 1순위 학생의 총 10%이내(**한국GM 관련 실직자  
자녀 우선 고려\***))

\* 초등돌봄교실 교육비 지원 대상 기준 변경(교육혁신과-5881,2020.3.20.)

다) 3순위 : 1~2학년 중 맞벌이 가정

(1) 3-1순위 : 1학년 맞벌이 가정 중 다자녀 가정

(2) 3-2순위 : 1학년 맞벌이 가정 중 두 자녀 가정(동생이 있는 가정을 우선으로 함)

(3) 3-3순위 : 1학년 맞벌이 가정 중 한 자녀 가정

(4) 3-4순위 : 2학년 맞벌이 가정 중 다자녀 가정

(5) 3-5순위 : 2학년 맞벌이 가정 중 두 자녀 가정(동생이 있는 가정을 우선으로 함)

(6) 3-6순위 : 2학년 맞벌이 가정 중 한 자녀 가정

라) 4순위 : 1~2학년 중 일반 가정

마) 5순위 : 3~4학년 중 교육비지원 대상자 (3~4학년의 경우 학교의 수용여건  
(급당 최대 22명 내외 기준)이내에서 인원의 여유가 있는 경우 선발가능)

※ 단, 학교사정이나 현황에 따라 위 순위는 변경될 수 있음

※ 1, 2, 3순위는 순위를 증명할 수 있는 관련 서류를 제출해야 함(생년월일만 표시된 등  
본, 부모재직증명서 등 제출일 기준 1개월 이내. 기한 내 서류를 제출하지 않은 경우  
4순위로 자동 변경됨). 단 관련서류 증명이 곤란한 경우 상황을 파악하여 담임이 추  
천할 수 있으며, 만약 증명서류가 허위인 경우 돌봄 교실 참여가 제한될 수 있음

※ 순위가 완성된 후 참여를 원하는 경우는 1,2순위를 제외하고 대기자 명단 맨  
마지막 순서에 넣도록 함(단, 학교사정이나 현황에 따라 위 순위는 변경될 수 있음)

※ 새 학년 시작 전 돌봄교실 참여를 원하는 1,2순위의 전입생이 있을 경우를 대비하여 대상학생 순위 변동을 고려해 예비후보 3명을 둬. 2월 둘째주까지 전입생이 없을 경우 예비후보자를 정원에 포함시킴.

단, 그 이후 돌봄교실 참여를 원하는 1,2순위의 전입생의 경우 대기자 명단에서 순위를 조정함.

※ 동순위일 경우 생년월일이 낮은 학생순으로 선정함.

<개정 2020.11.11. 2020.11.16.자부터 적용>

※ 본인이 장애인일 경우 정원 외 참여 가능함

※ 방학이나 재량휴업일 등은 기존 돌봄 학생을 대상으로 운영함. 단 해당 기간에 결원이 생길 경우, 해당 기간에 한하여 학교의 사정에 따라 탄력적으로 운영 가능함

3) 돌봄 교실 대기자 명단을 작성해 결원이 생겼을 경우 충원할 수 있도록 한다.

4) 참여 학생은 돌봄 교실 운영 시간에 모두 참여할 수 있는 학생으로 구성한다.

(돌봄 운영 시간 중에는 교내 방과후수업 3,4부 수강만 가능함)

5) 학원 수강이나 외출 등으로 이른 귀가를 하거나 결석을 하는 학생은 대기자가 있을 경우 퇴실 조치한다. (학기 중 이른 귀가 - 14:40이전 / 방학 중 이른 귀가 - 11:00이전 / 1달 기준 8회 이상 이른 귀가 및 결석 시)

※ 5)의 경우 현재 코로나-19 상황으로 학부모가 감염 우려 등을 이유로 이른 귀가를 요청할 경우 제한적 허용함.

#### 라. 돌봄교실 운영시간표

○ 학기 중 (오후돌봄) - 상황에 따라 변동 가능

시간	월	화	수	목	금
12:40~12:50		인사, 출석확인 및 이야기나누기		인사, 출석확인 및 이야기나누기	
(월,수,금)13:20~13:30 (화,목) 12:50~13:30	인사, 출석확인 및 이야기나누기	(개인활동) 독서지도	인사, 출석확인 및 이야기나누기	(개인활동) 독서지도	인사, 출석확인 및 이야기나누기
(월,수,금)13:30~15:50 (화,목) 12:50~15:10 3개반 1차시씩 실시	단체활동(특강) [위탁]놀이체육	단체활동(특강) [위탁]창의보드	단체활동(특강) [위탁]국악	단체활동(특강) [위탁]전래놀이	단체활동(특강) [위탁]미술공예
13:30~14:10					
14:30~15:10	안전·위생 교육, 간식시간				
15:20~16:00	(단체활동) 안전/위생교육	(개인활동) 창의력 활동 -링킹큐브/ 레고블럭/물판 /아이링고/ 지오맥 메카닉	(개인활동) 독서언어활동 -책놀이/고피쉬/ 라운/독서퍼즐 /독서퀴즈	(개인활동) 미술활동 -종이접기/ 아이클레이	(개인활동) 칠교놀이 역할놀이
16:10~16:30	정리정돈 및 생활지도, 귀가 준비 및 귀가				

○ 방학 중 (오전돌봄) - 상황에 따라 변동 가능

시간	월	화	수	목	금
8:30~8:50	인사 및 출석확인 및 이야기나누기				
9:00~9:40	(개인활동) 독서지도				
9:50~12:10 3개반 1차시씩 실시	단체활동(특강) [위탁]놀이체육	단체활동(특강) [위탁]창의보드	단체활동(특강) [위탁]국악	단체활동(특강) [위탁]전래놀이	단체활동(특강) [위탁]미술공예
9:50~10:30					
10:40~11:20	안전·위생 교육, 간식시간				
14:30~15:10	(개인활동) 창의활동 -블럭/바둑	(개인활동) 미술활동 -종이접기	(개인활동) 자유선택활동 -보드활동놀이	(개인활동) 협동놀이활동 -역할놀이/젠가 /원목쌓기 놀이	(개인활동) 독서언어활동 -책놀이
12:10~12:30	정리정돈 및 귀가 준비				

※ 운영 시간은 학부모의 요구와 수요조사에 따라 변동될 수 있음

※ 돌봄 개인활동 프로그램은 돌봄전담사에 따라 변동될 수 있음

#### 마. 개인 및 단체활동

유 형	내 용
단체활동	<ul style="list-style-type: none"> <li>○ 돌봄교실에 참여하는 학생들을 대상으로 외부강사 등에 의해 운영되는 창의인성 함양을 위한 특기적성 프로그램 및 놀이 활동 [업체위탁 프로그램] 놀이체육, 창의보드, 미술공예, 전래놀이, 국악</li> <li>○ 교과학습 프로그램 운영은 지양</li> <li>○ 돌봄교실, 체육관, 도서관, 과학실 등 학교내외의 다양한 시설이나 장소에서 수행</li> </ul>
개인활동	<ul style="list-style-type: none"> <li>○ 돌봄교실에 참여하는 학생들이 개인적·자율적으로 돌봄전담인력, 돌봄보조인력 등의 지원·관리 하에 행하는 활동 예) 숙제하기, 일기쓰기, 독서하기, 그림그리기, 글쓰기, EBS 시청 등의 다양한 활동 포함</li> </ul>

## 4

### 초등돌봄전담사

#### 가. 돌봄전담사 복무 사항

- 학기중 12:30~16:30, 방학중 8:30~12:30으로 매일 4시간 근무이나 학교의 상황에 따라 시간이 변동될 수 있음
- 초과근무는 차례대로 순번을 정해 근무하는 것을 원칙으로 하되 개인적인 사정이나 학교 여건에 따라 순서를 바꿀 수 있음

- 조퇴, 외출, 지각, 휴가 등을 할 경우 사전에 학교장의 결재를 받아야 함
  - 그 외의 기타사항은 전라북도교육감 소속 교육공무직원 관리규정에 따름
- 나. 초등돌봄전담사의 업무
- 돌봄교실 운영 및 교실 관리, 생활지도 및 안전지도, 각종 보고 자료 작성
  - 과제지도 및 상담
  - NEIS 돌봄 교실 일지 관리 작성(결재는 방과후 돌봄 교실 업무 담당자 전결)

## 5 간식 관리

- 가. 간식은 교육비 지원대상 학생에게는 전액 무상으로 제공하고, 그 외의 학생은 소득수준에 따라 수익자 부담으로 제공할 수 있다.
- 나. 간식비는 1인 1,500원 내외로 한다. 단 학부모의 요구나 수요조사에 따라 가격은 달라질 수 있다.
- 다. 간식은 학생 영양 및 수요를 고려하여 다양하게 제공하고, 식중독 사고 등 안전사고를 미연에 방지하기 위해 완제품을 제공한다.
- 라. 보존식(간식 모두 포함)은 식중독 등 안전사고에 대비하여 간식 대상 인원에게 상관없이 음식종류별로 각각 100g 이상 소독·건조된 기구로 담아 전용 보존식냉동고 -18℃ 이하에서 144시간(6일) 동안 보관한다. 보존식 보관기간은 관공서의 휴무일을 포함하여 산정한다.
- 마. 보존식은 냉각시켜 간식일자, 식단명, 채취시간, 채취자, 냉동고 온도 등을 기록하여 보관한다.
- 바. 보건교사 및 영양교사와 협조하여 식품 알레르기 현황 등 특이체질을 파악하여 안전사고를 예방한다.
- 사. 간식비는 환불 사유 발생 시 자체환불규정에 따라 환불하도록 한다.

### 〈간식비 환불 사유 및 환불 기준〉

구 분	환불사유 발생일	환불금액
간식을 제공할 수 없게 된 경우	간식을 제공할 수 없게 된 날	이미 납부한 간식비를 일할 계산한 금액
본인의 의사로 돌봄교실 참여를 포기한 경우	돌봄교실 시작 이전	이미 납부한 간식비 전액
	돌봄교실 참여일수 1/3 경과 전 (월 기준 총 참여일수의 30%까지)	이미 납부한 간식비의 2/3 해당액
	돌봄교실 참여일수 1/2 경과 전 (월 기준 총 참여일수의 50%까지)	이미 납부한 간식비의 1/2 해당액
	돌봄교실 참여일수 1/2 경과 후 (월 기준 총 참여일수의 50%초과)	반환하지 아니함

- 아. 2022년도 초등돌봄교실 과일간식지원 시범사업 시행지침에 따라 학부모를 대상으로 과일간식 희망 의사를 확인하여 과일간식을 제공한다.
- 자. 과일간식 수령 시 공급업체에 보관 장소, 배송시간 등을 사전에 협의한다.
- 차. 학생들에게 과일간식 제공 전 품질을 확인하고, 보존식을 보관한다.

## 6 생활지도

- 가. (생활지도 내용) 기본 생활 습관, 언어생활, 교우관계 등을 지도한다.
- 나. (출결관리) 돌봄교실 출석부를 만들어 출결사항을 확인한다.
- 다. 학생출결, 안내사항 등은 문자 메시지 전송서비스(SMS), 앱(App) 등 알림서비스를 활용하여 학부모에게 안내한다.
- 라. (이동 사항 관리) 사전에 허락받지 않은 학생의 교실 밖 개별활동을 제한하고 돌봄전담사의 인솔 하에 돌봄활동을 수행한다.
- 마. (체벌 금지) 학생에 대한 체벌은 전면 금지한다.

## 7 안전지도 및 시설물 관리

- 가. 돌봄 프로그램에 의한 체계적인 안전 교육 실시
  - 1) 안전사고 예방 및 귀가 안전지도 실시
  - 2) 매월 1회 안전 및 위생교육 실시
  - 3) 안전한 귀가를 위한 학생별 지도방안을 학부모와 협의하여 시행
  - 4) 돌봄 하교 시간(16:30) 이전에는 학부모 동행 귀가 원칙, 학부모에 의해 사전에 지정된 대리인과 동행 가능
  - 5) 돌봄 하교 시간(16:30)에는 돌봄전담사와 함께 귀가 가능
  - 6) 맞벌이 가정에서 돌봄 하교 시간(16:30) 이전에 보호자 또는 지정대리인 동행이 불가능할 경우 귀가동의서에 서약 후 학생 개별 귀가 가능
  - 7) 귀가방법과 귀가시간은 사전에 작성한 귀가동의서에 의해 이루어지며 변경을 원할 시 최소 하루 전 돌봄전담사에게 안내 문자 발송 필요  
(변경은 4회까지만 가능)
  - 8) 야외 단체 활동은 학교장의 허가를 받은 후 돌봄전담사 책임 하에 입장 철저 관리 실시
  - 9) 학생 실종 및 유괴 등의 각종 사고에 대한 예방 지도
  - 10) 경찰지구대 순찰 협조 및 학교 경비 강화, 배움터 자원 봉사자, 자율방범대와 연계 하여 운영
  - 11) 모든 시설물에 안전 표지판과 비상구 표지를 그림과 글씨로 부착하고 점검

- 12) 초등 돌봄 교실 운영 중 학생 안전사고 보상 가능
- 13) 학교 안전사고 예방 및 보상에 관한 법률(제8366호)에 의거 학교장의 관리·감독 하에 이루어지는 학교 안팎의 모든 교육활동은 학교안전 공제회의 보상 범위에 포함(2007.9.1. 시행)

#### 나. 음식물 위생 관리 철저

- 1) 간식 전후 위생교육 실시(손 씻기 생활화 교육 등)
- 2) 특정음식 알러지 학생 파악
- 3) 식중독 예방 : 간식(반제품 : 보존식 기록지 관리)

#### 다. 시설물 및 비품 등 관리

- 1) 위생적인 환경을 위하여 학교방역을 시행할 때 반드시 돌봄교실을 포함하여 소독 실시 요구
  - 2) 돌봄교실 운영과 관련된 시설물의 수시 안전점검 실시로 위험요소 사전 예방 철저
  - 3) 방과 후 돌봄 교실의 비품은 관련 규정에 따라 목록 및 대장으로 관리 사용
- 라. (기타) 「초등돌봄교실 안전관리 길라잡이」를 참고하여 안전관리에 만전을 기한다.

## 8 감염병 대응 및 안전관리

### 가. 학생·강사 건강상태 확인 및 활동 관리

- 1) 돌봄교실 활동 전 학생 및 돌봄전담사, 프로그램 강사의 발열 및 호흡기 증상, 코로나 관련 특이동향 등 확인, **자가진단 앱\*** 활용하여 돌봄 참여자 건강상태 확인  
\* 교육부가 개발한 건강상태 자가진단 앱 활용하여 돌봄 참여학생 및 전담사의 당일 건강 상태 및 참여가능 여부 등을 사전 확인
- 2) 돌봄 학생 및 전담인력 대상으로 건강상태 수시 확인, 코로나19 임상 증상 발견 시 돌봄 참여 중지 및 관련 업무 배제
- 3) 돌봄 학생 대상으로 코로나19 예방 수칙, 손 씻기, 기침예절, 올바른 마스크 착용 등 감염병 예방 교육 매일 실시
- 4) 돌봄 프로그램 운영시 비말 또는 접촉 감염이 발생할 수 있는 학습활동 제한하여 학생 간 접촉 최소화

### 나. 소독 및 방역

- 돌봄 공간 수시 환기(환기시 겨울철은 3분 이상), 일상소독 등 실시하고, 감염 예방을 위해 학생 및 전담인력이 빈번히 접촉하는 물품 등은 매일 소독

다. 방역물품 확보

- 돌봄을 운영하는 공간에 체온계, 손소독제, 마스크 등 방역물품을 확보·비치하고, 방역 물품이 충분히 확보되었는지 확인·점검

**【 보건용 마스크, 체온계 등 감염예방을 위한 방역 물품 확보 】**

- (체온계) 각 교실 1개 이상      (보건용 마스크) 학생 1명당 2장
- (손소독제, 500ml 기준) 각 교실 2개      (책상 등 소독제, 알콜티슈) 각 교실 충분량
- ※ 방역물품 수급 상황 등을 고려하여 수량을 충분히 확보토록 노력

라. 참여 학생 및 전담 인력의 코로나 증상 의심·확진 시 대응

1) 의심자 발생 시

- 가) 학생의 감염병 의심 등 이상 징후 발견 시 즉시 보호자에게 알려 의료기관의 진료를 받을 수 있도록 안내하고, 확보된 격리공간에서 대기하도록 함(마스크 착용 후 동석)

※ 격리공간은 문을 닫을 수 있고 환기가 잘되는 공간으로 지정 및 보건용 마스크를 착용한 사람만 격리공간을 출입할 수 있도록 제한

나) 학교 내 의심환자 발견 시 관할 보건소 및 교육청에 즉시 신고

- 학교 내 의심환자 발견 시 같은 공간에서 접촉한 학생 및 교직원들은 마스크를 착용하고 보호자 연락 및 보건소 지시에 따라 대응

다) 이송시 타인에게 전파되지 않도록 의심환자가 마스크를 착용하도록 함

- 의심환자의 보건소 이송 이후에는 알코올, 락스 등의 소독제를 이용하여 환자가 머물렀던 격리 장소를 청소

라) 학생·전담인력이 코로나19 임상 증상이 확인되어 선별진료소에서 진단 검사를 받은 경우 즉시 관할 교육청에 보고

2) 확진자 발생 시

- 가) 학교 내에 발생(방문 포함) 사실 확인 즉시 해당 사실을 학부모(학생) 및 전담인력 등에게 통보

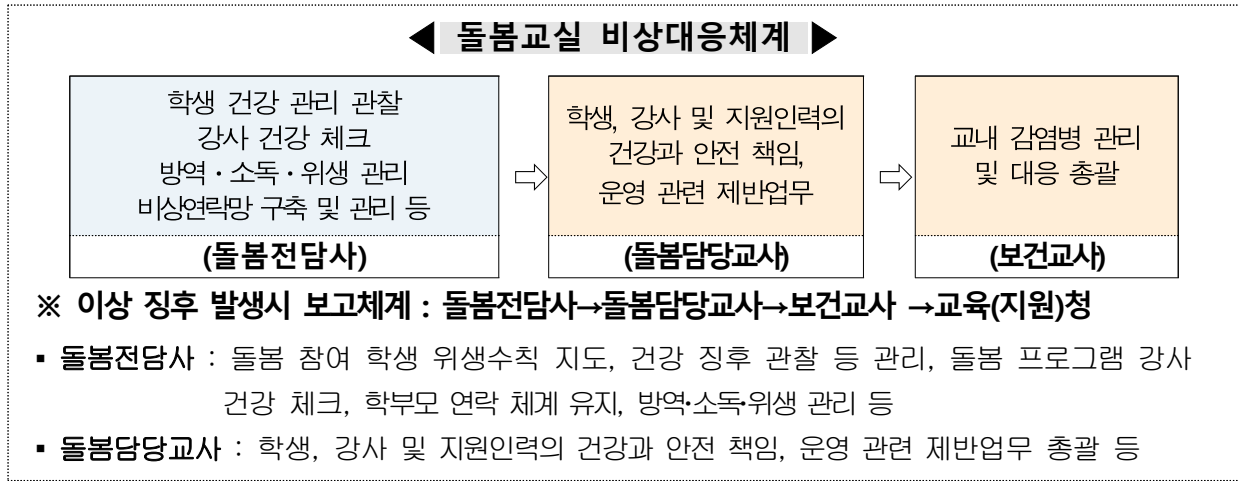
- 소속 학생 및 교직원 외에 학부모, 학교 방문자 등에게도 반드시 통보
- 보건소의 확진환자 사례 조사 및 접촉자 범위 조사 등에 적극 협조
- 역학조사 결과 확진환자의 접촉자로서 보건당국에 의해 자가격리 대상자로 선정된 자\*는 보건당국의 안내에 따라 자가격리 조치

\* 관할 보건소의 역학조사 결과를 기초로 지자체 방역관이 자가격리 대상자 선정

나) 확진환자 발생 시, 돌봄참여 학생 및 전담인력 귀가 조치, 보건당국의 역학조사 결과에 따라 돌봄교실 운영 여부 및 시기 검토

## 마. 비상대응체계 구축

### 1) 학교 내 돌봄교실 비상대응체계 구축



### 2) 돌봄 참여 학생 및 학부모 비상연락망 구축

※ 사전 안내 : 발열, 기침 등 유증상 학생 및 확진자, 밀접접촉자, 보호자가 자가 격리 중인 경우 관련학생 돌봄교실 참여 불가

### 3) 상황 발생 시 신속한 대응을 위하여 보건실, 교육(지원)청, 보건소 등과의 비상연락체계 점검

## 9 학부모 홍보

가. 가정의 1차적 돌봄의 중요성 및 선택과 집중을 통한 돌봄교실 운영 내실화 필요성 등에 관한 교육을 아래와 같은 방법으로 실시한다.

홍보방법	홍 보 내 용
지면홍보	가정통신문 등
통신홍보	출결사항, 학생의 생활이나 활동 소개 등 학교홈페이지 : 지도계획, 활동모습, 프로그램, 학생 활동 등
대면홍보	신입생 예비소집일 설명회, 학부모 상담주간 활용, 돌봄교실 관련 학부모 연수 및 공개의 날 등

## 10 평가 및 환류

### 가. 평가 방법 및 내용

- 1) 평가 방법: 돌봄교실 공개의 날 등을 통한 평가, 학생·학부모 만족도 조사
- 2) 평가 시기: 6월, 11월

3) 평가 내용: 돌봄교실/업체위탁운영/프로그램/지도강사 등 만족도 조사 실시  
(설문조사, 협의회 등)

※ 상황에 따라 평가 시기 및 내용이 변동될 수 있음.

나. 평가 결과의 환류

- 평가 결과 장점은 확대하고, 문제점은 개선하여 차년도 계획에 반영한다.
- 평가 결과는 공유하고 돌봄교실 운영 개선 자료로 활용한다.
- 학생지도, 학부모 상담 자료로 활용한다.

## 11 예산 활용 계획

세부항목명	원가통계비목명	산출내역	산출식	금액 (단위:원)
돌봄교실운영	교육운영비	간식비(수익자)	30,000원*66명*12개월=	23,760,000
돌봄교실운영	교육운영비	위탁용역비	1,800,000원*12개월=	21,600,000
돌봄교실운영	교육운영비	재료구입비	305,000원*12개월=	3,660,000
돌봄교실운영	운영수당	강사비(개인위탁)	360,000원*12개월=	4,320,000
돌봄교실운영	일반수용비	운영물품	50,000*3학급*2회=	300,000
돌봄전담사운영	인건비	시간외수당	11,000원*3시간*4일*3명=	(396,000)
합계(수익자 간식비, 시간외 수당 제외) - 1차 운영비 지원액				29,880,000

※ 위 예산은 1차 운영비 지원 기준으로 계획하였으며, 변동될 수 있음

※ 돌봄전담사 인건비는 별도로 교부될 예정임

## 12 돌봄교실 운영 위탁 계약 계획

가. 기간: 2022.3.1. ~ 2023.2.28.

나. 업체: (주) 큰사람아카데미 대표자 양○○

다. 금액: 금 49,475,000원

라. 내용: 위탁 프로그램 5개(놀이체육, 창의보드, 미술공예, 전래놀이, 국악) 운영 및 간식 제공

마. 방법: 「사회적기업육성법」, 「전라북도교육청 사회적기업 지원 조례」에 따라 수의계약

## 13 기대효과

가. 다양하고 질 높은 안전한 돌봄서비스 제공으로 학생학부모의 만족도 제고 및 사교육비를 경감한다.

나. 양육부담 완화로 여성의 사회진출 확대 및 저출산 문제 완화에 기여한다.

다. 다양한 체험의 기회를 제공함으로써 인성교육과 정서교육 함양에 기여한다.

※ 본 돌봄교실 운영계획에 명시되지 않은 내용은 2022 방과후학교 운영계획 및 초등돌봄교실 운영 길라잡이 규정에 준하여 적용한다.