



혁신으로 앞서가는 남원용성중학교

인플루엔자 예방 및 관리 안내

< 가정통신문 >

주 소 : 남원시 춘향로 73
(<http://www.nwys.ms.kr>)
교무실 : (063) 633-4549
팩 스 : (063) 631-4734

학부모님, 안녕하십니까?

2020학년도 겨울은 인플루엔자와 코로나19의 동시유행으로 각별한 건강주의가 필요한 해입니다. 따라서 「중·고등학생 대상 인플루엔자 가이드라인」을 안내하오니 참고하셔서 건강에 유의하시길 바랍니다.

1. 인플루엔자란 무엇인가요?

흔히 독감이라고 하며 **인플루엔자 바이러스**에 의한 상기도 감염입니다.

2. 인플루엔자는 어떻게 전염되나요?

인플루엔자는 **기침, 재채기 등을 통해** 사람끼리 전염되며, 비말을 만진 손을 씻지 않고 눈, 입 또는 코를 만질 경우에도 인플루엔자 바이러스에 감염될 수 있습니다.

3. 인플루엔자는 얼마 동안 다른 사람에게 전염시킬 수 있나요?

인플루엔자 환자의 나이나 상태에 따라 전염기간에 차이가 날 수 있으며 성인의 경우 대개 증상이 생기기 하루 전부터 증상이 생긴 후 **약 5일 동안 감염력**이 있습니다.

4. 인플루엔자의 증상은 무엇인가요?

인플루엔자는 발병 후 1~3일 이내 38~40℃ **고열, 두통, 근육통, 콧물, 인후통, 기침** 등의 증상이 나타납니다. 소아는 오심, 구토, 설사 등이 나타나기도 합니다.

5. A형 인플루엔자와 B형 인플루엔자는 어떤 차이가 있나요?

인플루엔자 바이러스는 핵산 유형에 따라 크게 A형과 B형으로 나뉘는데 A형과 B형 모두 중등도 내지 중증 경과를 나타낼 수 있으며 모든 연령에게 감염을 야기합니다. A형 바이러스는 표면 항원에 따라 다양한 아형이 유행합니다. 사람에서는 A/H1N1과 A/H3N2가 주로 감염됩니다. B형 인플루엔자 바이러스는 주로 소아에서 감염을 일으키며 항원형에 따라서 B/Victoria와 B/Yamagata 두 가지 계통으로 나누어집니다.

6. 인플루엔자의 합병증은 무엇인가요?

인플루엔자의 가장 흔한 합병증은 **중이염과 세균성 폐렴**이며 이외에도 심근염, 심낭염, 기흉, 기종격동, 뇌염, 뇌증, 횡단성 척수염, 횡문근융해증, 라이 증후군 등이 발생할 수 있습니다.

7. 인플루엔자 예방은 어떻게 하나요?

인플루엔자 예방접종을 받고, 인플루엔자 환자와 접촉을 피하고, 올바른 손씻기와 씻지 않은 손으로 눈, 코 또는 입을 만지지 않기 등 개인위생수칙을 준수해야 합니다.

8. 인플루엔자 예방접종은 얼마나 효과가 있나요?

나라별, 군주별로 다양하나, 백신주와 유행주가 일치할 경우 건강한 성인에서 **70~90% 예방효과**를 보이는 것으로 알려져 있습니다.

9. 2020-2021절기 인플루엔자 예방접종을 했는데 인플루엔자에 걸릴 수 있나요?

걸릴 수 있습니다. 인플루엔자 예방접종 후 약 2주 가량 경과되면 방어항체가 형성되므로 그 이전에는 인플루엔자에 감염될 수 있습니다.

건강한 성인의 경우 백신 바이러스주와 유행 바이러스가 일치할 때 약 70~90%의 예방효과가 있는 것으로 알려져 있으나, 일치하지 않을 경우 백신의 효과가 떨어지고, 개인별 면역에도 차이가 있어 인플루엔자에 걸릴 수 있습니다.

10. 인플루엔자로 진단받은 경우 등교나 출근을 할 수 있나요?

인플루엔자 진단을 받은 경우는 **감염력이 소실될 때까지 등교, 출근 등을 하지 않고 집에서 휴식**을 취해야 합니다. 다시 등교나 출근을 하기 위해서는 해열제 복용 후 24시간이 지난 후 열이 없는 상태가 되어야 합니다.

11. 인플루엔자와 코로나19 어떻게 구분하나요?

인플루엔자와 코로나19 둘다 호흡기 바이러스로 증상이 비슷하므로 검사를 통해 구별할 수 있습니다. 다만, **인플루엔자는** 상대적으로 갑작스러운 고열과 근육통, 두통을 보이며, **코로나19는** 후각 또는 미각의 저하나 호흡곤란 증상이 있을 수 있습니다.

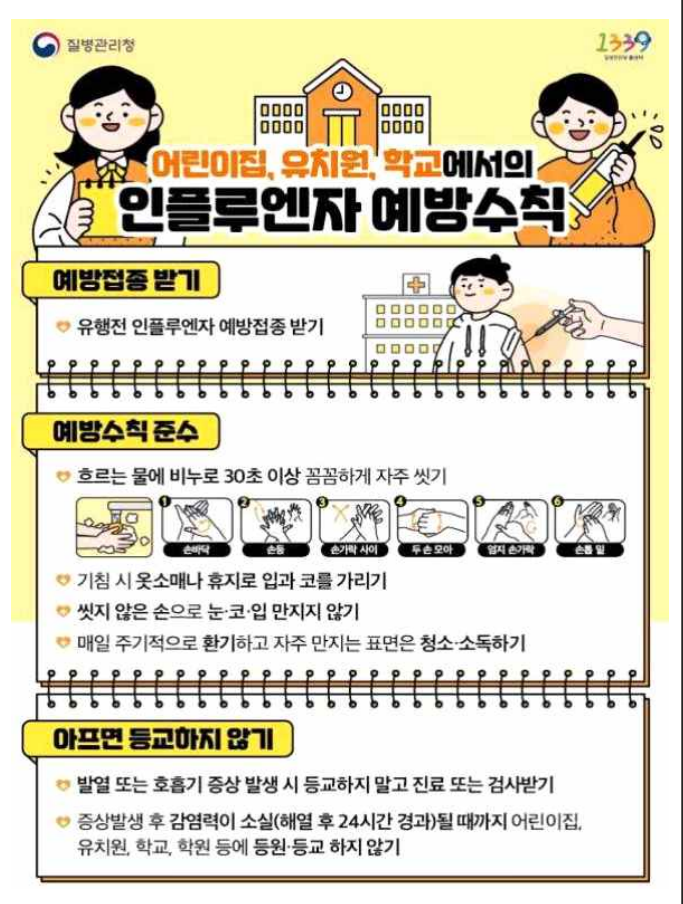
12. 코로나19가 유행하고 있는데, 발열과 호흡기 증상이 나타나면 어떻게 하나요?

2020년 겨울에는 코로나19와 인플루엔자가 동시에 유행할 가능성이 있으므로 발열, 인후통 등 인플루엔자 의심증상이 나타나면 진료나 검사가 필요하므로 개인방역수칙을 준수하고 1339, 063-120, 남원시 보건소(625-1339) 전화문의 후 안내에 따르시기를 바랍니다.

참고1 손씻기 포스터



참고2 인플루엔자 예방수칙 포스터



2020년 11월 25일

남 원 용 성 중 학 교 장