

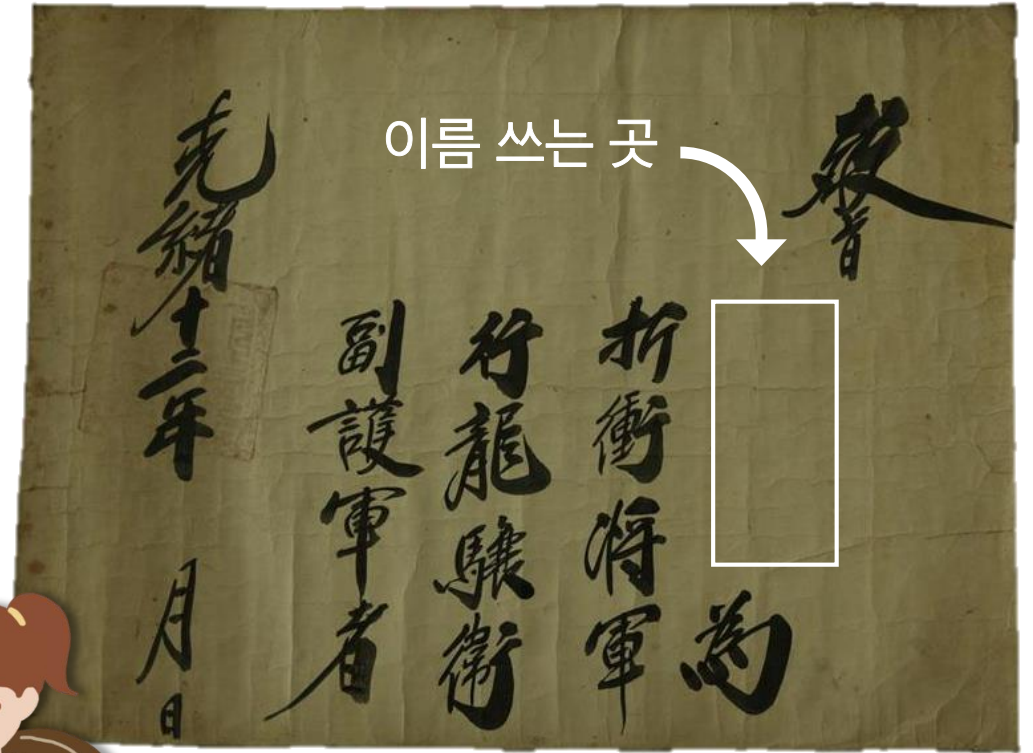
03. 근대 이전 신분제와 사회 구조

4 조선 후기의 신분제와 사회 변동



대전시립박물관에 소장된 공명첩이야. 공명첩은 '받을 사람의 이름이 비어 있는 관직 임명장'을 의미해. 이름이 비어 있는 임명장이라니, 신기하지 않니?

조선 후기에는 공명첩이 많이 발급되었다고 하는데, 그 이유는 무엇일까?



오늘 수업을 배우면



조선 후기 신분제의 동요에 따른
사회 변동을 설명할 수 있다.

◎ 신분제의 변화와 양반층의 분화

(1) 배경: 농업 생산력 증가, 상품 화폐 경제 발달

→ 부유한 상민의 양반 신분 획득, 노비 수의 급속한 감소

(2) 양반층의 계층 분화: 권반, 향반, 잔반 등으로 분화

권반	붕당 정치와 탕평 정치, 세도 정치가 전개 되면서 한양에 거주하는 소수의 양반 권력층, 중앙 관직 독차지, 새로운 사상과 문화의 유행 주도
향반	향촌 사회에서 위세를 유지하는 양반층 한양에 기반을 둔 양반층에 밀려 권력의 중심부로 쉽게 올라가지 못함. 문중 활동, 서원이나 향교 등에서 결속 강화
잔반	일반 농민 수준으로 처지가 하락한 양반층

◎ 중인층의 성장

서얼	집단 상소 운동(관직 진출 제한 폐지), 정조 때 규장각 검서관 발탁 이후 관직 진출에서 서얼 차별은 점차 줄어들었음
기술직 중인	전문 지식과 축적한 재산을 바탕으로 집단 상소 운동(관직 진출 제한 폐지) 전개(실패), 시사 개최

- **검서관** : 규장각의 실무 담당 관원을 말한다. 정조는 학문적 능력이 뛰어난 서얼 출신 인사인 유득공, 이덕무, 박제가, 서이수 등을 발탁함.
- **시사** : 시를 짓고 즐기기 위해 모인 모임을 의미한다. 중인층의 시사는 문학계에 새로운 조류를 형성했다.

◎ 상민층의 양반 신분 획득과 노비층의 감소

(1) 부유한 상민층의 양반 신분 획득

① 납속, 공명첩 구입, 족보 위조 등 다양한 방법 활용

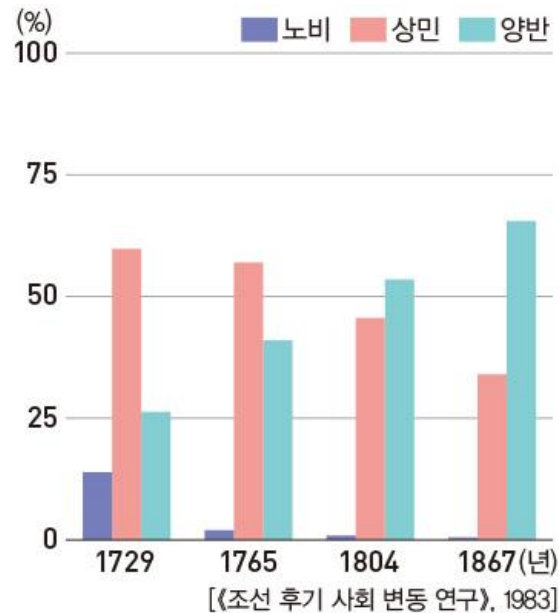
- **납속** : 국가가 재정 부족을 해결하거나 구호 사업을 진행하기 위해 곡물이나 돈을 낸 사람들에게 일정한 혜택을 주는 정책을 말한다.
- **공명첩** : 공명첩은 '받을 사람의 이름이 비어 있는 관직 임명장' 을 의미한다.
조선 후기에는 부유해진 사람들이 공명첩 구입 등으로 양반 신분을 얻기도 했다.



◎ 상민층의 양반 신분 획득과 노비층의 감소

(1) 부유한 상민층의 양반 신분 획득

② 양반 신분 획득으로 균역 면제 → 상민층의 수 크게 감소, 국가 재정 확보 곤란



지역별 호구 구성비(울산 호적)

양반 인구가 급증하고 상민과 노비 인구가 감소하는
조선 후기의 모습을 확인할 수 있다.

◎ 상민층의 양반 신분 획득과 노비층의 감소

(2) 노비층의 신분 상승과 노비 수의 감소

- ① 도망, 군공과 납속 등의 방법으로 신분 상승 도모
- ② 노비종모법 실시(영조 때 어머니가 양인이면 그 자식을 양인으로 삼는 제도),
순조 때 **공노비** 해방 등으로 양인 수 증가 → 국가 재정 확보

◎ 향촌 사회의 변화

(1) **향전의 발생:** 향촌 사회의 주도권을 둘러싼 구향과 신향 사이의 대립과 갈등

구향은 이전부터 향촌 사회의 질서를 주도했던 양반 사족

신향은 축적한 재산을 바탕으로 새롭게 양반 신분을 얻은 부유한 농민

→ 수령의 신향 지원, 구향 견제 → 구향의 세력 약화 / 신향은 향촌 사회를 지배할
만큼 성장하지 못함.

(2) **수령 중심의 향촌 질서 강화:** 향촌 사족의 권위 약화, 수령과 향리의 농민 수탈
심화

◎ 농민 봉기의 확산

(1) 배경: 세도 정치기 삼정의 문란, 수령과 향리의 수탈 등

(2) 농민들의 저항 방식의 변화

: 소청이나 벽서와 같은 소극적인 세금 납부 거부, 집단 항의 시위,
대규모 농민 봉기 등으로 발전해 나감.

◎ 농민 봉기의 확산

(2) 주요 봉기

●● 안핵사: 조선 후기에 지방에서 일어난
농민 봉기를 수습하기 위해
중앙에서 파견한 임시 관직

홍경래의 난 (1811)

- 세도 정권의 수탈과 평안도 지역 차별 등이 원인
- 몰락 양반, 신흥 상공업자, 광산 노동자, 농민 등 다양한 세력이 참여
→ 5개월 만에 관군에 진압, 이후에 일어난 농민 봉기에 큰 영향

임술 농민 봉기 (1862)

- 진주 등 전국 70여 곳에서 농민 봉기 발생
- 정부는 암행어사와 **안핵사** 파견, **삼정이정청** 설치 등을 통해 수습하려 노력 → 효과를 거두지 못함.

◎ 농민 봉기의 확산

조선 후기 농민 봉기 발생 지역

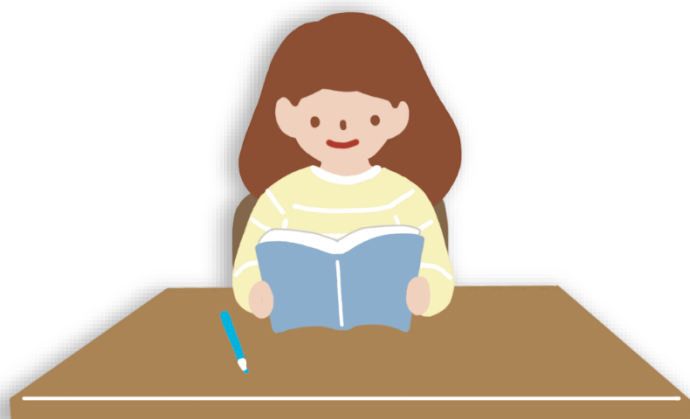


양반 중심 체제의 모순에 대한 비판과 풍자

조선 후기 신분제의 동요가 나타나면서,

양반 중심 체제에 대한 비판과 풍자가 담긴 글이 등장했다.

다음 자료를 읽고 조선 후기의 양반 중심 체제의 문제점을 알아보자.



양반 중심 체제의 모순에 대한 비판과 풍자

자료 1 놀고 먹는 양반 비판

양반들은 아무리 심한 곤란과 굶주림을 받더라도 팔짱 끼고 편하게 앉아 농사를 짓지 않는다. 간혹 일하는 것에 힘써서 몸소 천한 일을 달갑게 여기는 자가 있다면 모두 나무라고 비웃으며 노비처럼 무시하니, 자연 노는 백성은 많아지고 생산하는 자는 줄어든다. 그러므로 재물이 어찌 부족하지 않을 수 있으며, 백성이 어찌 가난하지 않을 수 있겠는가. 과목별로 조항을 엄격히 세워야 마땅하다. 사·농·공·상에 관계없이 놀고 먹는 자는 관(官)에서 벌칙을 마련해 세상에 용납할 수 없도록 해야 한다.

- 홍대용, 《담헌서》 -

양반 중심 체제의 모순에 대한 비판과 풍자

자료 2 몰락한 양반의 무능력함 풍자

양반이란 사족을 높여 부르는 말이다. 정선 고을에 한 양반이 있었는데, 집이 가난해 해마다 관청의 환곡을 빌려 먹다 보니, 해마다 쌓여서 그 빚이 1,000석에 이르렀다. 관찰사가 크게 노해, "어떤 놈의 양반이 군량미를 축냈단 말인가?" 하고서 그 양반을 잡아 가두라고 명했다. 양반이 어떻게 해야 할 줄을 모르고 밤낮으로 울기만 하고 있으니, 그의 아내가 몰아세우며, "당신은 평소에 그렇게도 글을 잘 읽지만 환곡을 갚는 데에는 아무 소용이 없구려. 쫓쫓 양반이라니, 한 푼짜리도 못 되는 그 놈의 양반"이라 했다.

- 박지원, <양반전> -

역사로

탐구해 보자!

양반 중심 체제의 모순에 대한 비판과 풍자

활동
1

자료 1 과 자료 2 를 읽고, 조선 후기 양반 중심의 신분 체제가 갖는 문제점을 말해 보자.

✓ 예시 답안

역사로

탐구해 보자!

양반 중심 체제의 모순에 대한 비판과 풍자

활동
1

자료 1 과 자료 2 를 읽고, 조선 후기 양반 중심의 신분 체제가 갖는 문제점을 말해 보자.

조선 후기에 양반이 생산 활동에 직접 뛰어들지 않았던 점은 큰 문제였다. 경제력을 상실한 몰락 양반들은 생산 활동에 익숙하지 않았으며, 생산 활동을 하면 신분이 떨어진다는 생각에 생계 유지 활동에 뛰어들지 못했다.

✓ 예시 답안



다음 시간에는

II-04-1 고대의 사상과 문화

단원을 배웁니다.

