

03. 근대 이전 신분제와 사회 구조

1 고대의 신분제와 사회 구조



고구려 지배층의 무덤인 무용총에는 주인이 손님을 맞이하는 장면으로 보이는 벽화인 <접객도>가 그려져 있어. 벽화를 자세히 보면 주인과 손님 사이에 신체의 크기가 유난히 작게 표현된 사람이 있어.

사람의 크기가 왜 다르게 표현된 걸까?



오늘 수업을 배우면



고대의 신분제가 어떻게 전개되고
운영되었는지 설명할 수 있다.

◎ 신분제의 성립

(1) 청동기 시대: 계급 분화 → 지배 계급과 피지배 계급 구분

(2) 삼국 시대

① 구분: 왕족을 비롯한 **귀족 및 관인층, 평민, 천민**

(자신이 속한 친족의 사회적 위치에 따라 결정됨)

② 특징: 중앙 집권 체제 발전 과정에서 체계적으로 정비, 신분 세습,
능력보다 **혈통** 중시

◎ 신분제의 성립

(3) 통일신라와 발해: 기본 틀은 삼국 시대와 유사, 다만 발해 귀족층은 고구려계,
지방 사회의 우두머리는 말갈계가 다수 차지



[《발해를 다시 본다》, 2008]

발해 지배층의 성씨 구성

고구려 유민을 포함해 존재가 확인된 발해인 380명을
성씨별로 정리한 그래프이다.

◎ 귀족 중심의 엄격한 신분 구조

(1) 귀족: 왕족을 비롯한 여러 부족의 지배층이 중앙 귀족으로 재편성

→ 정치권력 장악, 사회·경제적 특권 독차지, 율령과 관등제를 통해 특권 유지

(2) 신라 골품제★★★

① 구성: 귀족인 진골과 4~6두품 등의 관인층으로 구성

② 특징: 폐쇄적이고 차별적인 고대 신분제 → 신분에 따라 관등과 관직의 승진·
사회생활·일상생활(가옥의 규모, 장식물, 복색, 수레) 등에 여러 특권과 제약 존재,
각 신분이 올라갈 수 있는 관등의 상한선이 정해져 있음

◎ 귀족 중심의 엄격한 신분 구조

골품제의 운영

골품에는 진골과 같은 최고 신분의 귀족부터 6두품, 5두품, 4두품 등의 관인층이 차례로 편성되었다. 삼국 통일 이후 골품의 구분이 희미해지면서 3두품에서 1두품에 해당하는 이들은 평민과 동등하게 여겨졌다.

관등 등급	관등명	골품				건축 규모
		진골	6두품	5두품	4두품	
1	이별찬	자색				 24척
2	이찬					
3	잡찬					
4	파진찬					
5	대아찬					
6	아찬	비색				 21척
7	일길찬					
8	사찬					
9	급별찬					
10	대나마	청색				 18척
11	나마					
12	대사	황색				 15척
13	사지					
14	길사					
15	대오					
16	소오					
17	조위					

◎ 평민과 노비의 생활

- (1) **평민**: 주로 생산 활동에 종사(대부분 농민) → 조세 납부 및 노동력 제공,
자유로운 신분이나 정치적·사회적 제약 존재

- (2) **노비**: 고조선 시대부터 존재(**8조법**) → 왕실·관청·귀족 등에 소속되어
고된 업무에 종사, 전쟁 포로, 범죄인, 채무자, 신분 세습

◎ 평민과 노비의 생활

고조선의 8조법

(고조선에는) 백성에게 금하는 법 8조가 있다. 사람을 죽인 자는 즉시 죽이고,

남에게 상처를 입힌 자는 곡식으로 갚는다. 도둑질한 자는 노비로 삼는다.

이를 용서받고자 하는 자는 한 사람마다 50만 전을 내야 한다.

- 《한서》 지리지 -

◎ 평민과 노비의 생활

고조선의 8조법

(고조선에는) 백성에게 금하는 법 8조가 있다. 사람을 죽인 자는 즉시 죽이고,

남에게 상처를 입힌 자는 곡식으로 갚는다. 도둑질한 자는 노비로 삼는다.

이를 용서받고자 하는 자는 한 사람마다 50만 전을 내야 한다.

- 《한서》 지리지 -

◎ 평민과 노비의 생활

골품제에 반발해 당으로 건너간 설계두

설계두는 …… "신라에서는 사람을 쓰는 데도 골품을 따지니 실로 그 족속이 아니면 큰 재주와 뛰어난 공이 있다 해도 신분의 한계를 넘지 못한다. 나는 중국으로 가서 불세출의 지략을 발휘하고 비상한 공을 세워 스스로 영예로운 자리에 올라 ……." 그는 남몰래 배를 타고 당에 들어갔다.

- 김부식, 《삼국사기》 -

◎ 평민과 노비의 생활

노비가 된 전쟁 포로를 풀어 준 사다함

진흥왕 23년 가야가 반란을 일으켰다. 왕이 이사부에게 명해 그들을 토벌하도록 했는데, 사다함이 부장이 되었다. …… 전공을 논할 때 사다함이 최고였으므로 왕이 상으로 좋은 토지와 포로 200명을 주었다. 사다함은 …… 포로는 풀어 주어 양인이 되도록 했고, 토지는 나누어 군사들에게 주니, 백성이 이를 아름답게 생각했다.

- 김부식, 《삼국사기》 -

◎ 평민과 노비의 생활

도움말

설계두의 사례에서 당시 6두품 세력 중 일부는 신라의 엄격한 신분제인 골품제가 불합리하다고 느껴 당에 가서 높은 관직에 올라 크게 성공하고자 했음을 알 수 있다. 사다함의 사례에서는 고대에 전쟁 포로로 잡히면 노비가 되는 경우가 많았다는 사실을 확인할 수 있다.

◎ 신라 말 골품제의 붕괴와 새로운 세력의 등장

(1) **배경:** 신라 말 중앙 정부의 권위와 통제력 약화 → 진골 위주의 골품제 붕괴

(2) **6두품의 성장:** 진골 위주의 신분 질서 부정, 새로운 사회 건설 주장

→ 신분적 한계로 현실 정치 도피, 반신라적 경향

신라 정부에서 활동하는 것을 거부하는 사람 등장

◎ 신라 말 골품제의 붕괴와 새로운 세력의 등장

(3) 농민 봉기의 발생

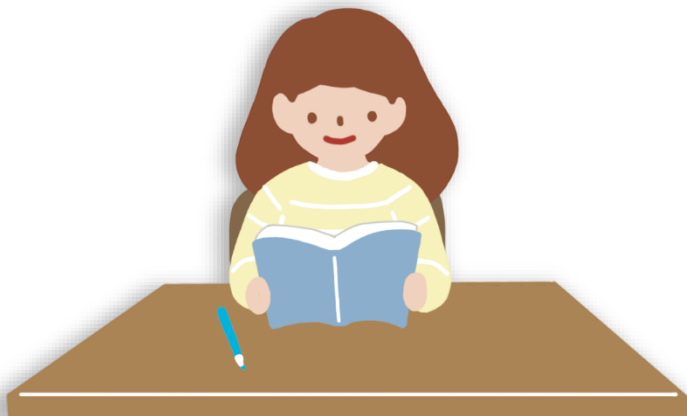
- ① 원종과 애노: 사벌주(상주)에서 봉기 → 세력 확대
- ② 적고적 무리: 서남 지역에서 봉기해 금성 근처까지 침입

(4) 호족의 등장: 전국 각지에서 성주·장군을 칭하며 자기 지역을 독자적으로 통치



신라 말 3최의 선택

나라 안팎이 혼란스러운 신라 말에 6두품 출신으로
당에서 이름을 떨친 후 국내로 돌아온
최씨 성을 가진 세 사람이 있었다.
이들을 알아보자.



신라 말 3최의 선택

최치원
(857~?)



- 신라의 정치가이자 문장가
- 6두품 출신으로 당에 유학해 빈공과에 합격함.
- 당에서 관직 생활을 하며 문장가로 크게 유명해짐.
- 신라로 돌아와 관직 생활을 이어 감.
- 진성 여왕에게 10여 개의 개혁안을 올렸으나 받아들여지지 않음.
- 은퇴해 해인사로 들어가 여생을 마침.

최승우
(?~?)



- 후백제의 정치가이자 문장가
- 신라 6두품 출신으로 당에 유학해 빈공과에 합격함.
- 당에서 여러 관직을 지냄.
- 귀국 후 신라가 아닌 후백제 정권에 참여해 관직 생활을 이어 감.
- 고려에 보내는 외교 문서를 작성하는 등 후백제의 정치가로 중요한 역할을 담당함.

최언위
(868~944)



- 고려의 정치가이자 문장가
- 신라 6두품 출신으로 당에 유학해 빈공과에 합격함.
- 신라에서 여러 관직을 지냄.
- 신라가 고려에 항복하자, 고려의 신하가 되어 왕건을 보필함.
- 뛰어난 학식과 능력으로 많은 사람의 존경을 받았으며, 남긴 글이 지금도 여럿 남아 있음.

역사로

탐구해 보자!

신라 말 3최의 선택

활동
1

인물 카드 속 세 사람의 공통점을 써 보자.

✓ 예시 답안

역사로

탐구해 보자!

신라 말 3최의 선택

활동
1

인물 카드 속 세 사람의 공통점을 써 보자.

- 당에 유학해 빈공과에 급제
- 신라 6두품 출신의 저명한 정치가이자 문장가

✓ 예시 답안

역사로

탐구해 보자!

신라 말 3최의 선택

활동
2

세 사람이 각기 다른 선택을 한 이유가 무엇일지 생각해 보고, 나라면 어떤 선택을 했을지 이야기해 보자.

✓ 예시 답안

역사로

탐구해 보자!

신라 말 3초의 선택

활동
2

세 사람이 각기 다른 선택을 한 이유가 무엇일지 생각해 보고, 나라면 어떤 선택을 했을지 이야기해 보자.

신라의 상황이 좋지 않아 자신의 꿈과 미래를 펼치기 어려웠던 까닭에, 신라로 돌아와서 관직 활동을 이어 나갈지, 아니면 신라 대신 후백제나 태봉(고려)에서 활동할지 등에 대한 선택이 필요했다. 나라면 왕건이 뛰어난 활약을 펼치고 있는 태봉에 들어가서 왕건과 함께 일할 것이다.

✓ 예시 답안



다음 시간에는

Ⅱ-03-2 고려의 신분제와 사회 구조

단원을 배웁니다.

