

02. 근대 이전 수취 체제와 경제생활

3 조선 전기의 수취 체제와 경제생활



조선 시대에 임금이 농사의 신에게 제사를 지내던 선농단이야. 서울 제기동에 있는 이 제단에서 조선의 국왕은 매년 봄에 풍년을 기원하는 제사를 지내고 직접 농사를 지었다. 국왕이 이런 행사를 주관한 이유는 무엇일까?



오늘 수업을 배우면



조선 전기의 수취 체제와 경제생활의
특징을 설명할 수 있다.

◎ 토지 제도의 변화

(1) **과전법**: 전·현직 관리에게 직책에 따라 수조권 지급

- ① 전국 8도 가운데 **경기 지방의 토지**에만 설정
- ② 죽거나 반역 시 국가에 반환하는 것이 원칙
- ③ 수신전, 휴양전 등의 명목으로 세습 가능

◎ 토지 제도의 변화

과전법의 시행(1391)

경기는 전국의 근본이 되는 땅이니 마땅히 과전을 설치해 사대부를 우대한다.
무릇 경성에 거주해 왕실을 시위하는 자는 직위의 고하에 따라 과전을 받는다.
토지를 받은 자가 죽은 후 그의 아내가 자식이 있고 수신하면 남편의 과전을
모두 물려받고 자식이 없이 수신하는 자는 반을 물려받는다. 부모가 모두 사망
하고 그 자손이 유약한 자는 효양전으로 아버지의 과전을 전부 물려받고, 20세
가 되면 본인의 과에 따라 받게 한다.

- 《고려사》 -

◎ 토지 제도의 변화

도움말

과전법에서 수신전과 할양전을 지급하는 것은 경제력이 없는 사대부 가문을 보호하기 위한 방법이었다. 세조 때 직전법이 시행되면서 수신전과 할양전 모두 폐지되었다.

◎ 토지 제도의 변화

- (2) 직전법: 세습되는 토지의 증가로 새롭게 관직에 진출하는 관리에게 지급할
토지 부족 → 세조 때 **현직 관리에게만** 과전 지급

◎ 토지 제도의 변화

(3) 관수 관급제: 직전법 실시 이후 관리의 수조권 남용 증가

→ 성종 때 지방 관청에서 수확량을 조사해 세금을 거둔 후
정해진 양을 관리에게 지급

(4) 직전법 폐지: 16세기 중반 직전법 폐지 → 관리들에게 녹봉만 지급

∴ 관리가 토지의 수조권을 받는 제도가 사라짐

◎ 토지 제도의 변화

명칭 (실시 시기)	내용
과전법 (1391, 공양왕)	전·현직 관리에게 수조권 부여
직전법 (1466, 세조)	현직 관리에게만 수조권 부여
관수 관급제 (1470, 성종)	관청에서 조세를 거둬 관리에게 지급
직전법 폐지 (1556, 명종)	수조권 지급은 사라지고 봉급 형식의 녹봉만 지급

◎ 토지 제도의 변화

- 양반 지주는 매매와 겸병(고리대 등을 빌미로 농민의 토지를 사들이거나 빼앗아 토지 소유를 확대하는 행위), 개간 등의 방법으로 자신의 소유지를 확보함.
- 직전법이 폐지되자 토지의 사적 소유를 기반으로 한 지주제가 더욱 확산됨

◎ 수취 체제의 정비

- (1) 전세: 세종 때 공법 시행 → 토지의 비옥도와 풍흉에 따라 해마다 차등 징수
- (2) 공납: 토산물을 집집마다 징수 → **대납**이나 **방납** 성행

하급 관리나 상인 등이 공물을 대신 나라에 바치고

백성들에게 높은 대가를 받아 낸 행위

- (3) 역: 군역과 요역 부과 → 16세기 이후 군역 기피 현상 심화, **대립**이나 **방군수포**
경향 확산

◎ 수취 체제의 정비



조선 시대 조운로

조세는 강가나 바닷가의 조창에 보관되었다가 뱃길을 통해 경창으로 운송되었다. 다만 국경이 가깝고 사신 왕래가 많은 평안도와 함경도는 거둔 조세를 현지에서 군사비와 사신 접대비로 사용했다.

◎ 조선 전기의 경제생활

- (1) **농업**: 토지 개간, 《농사직설》 편찬, 벼농사 확대, 남부 지방에 모내기법 확산,
 시비법 발달로 휴경지 감소
- (2) **상업**: 한성에 시전과 경시서 설치, 15세기 후반부터 지방에 장시 등장
 (16세기 중엽 전국적 확산)
- (3) **수공업**: 관영 수공업 중심, 관청에 소속된 장인이 물품 생산

◎ 조선 전기의 경제생활

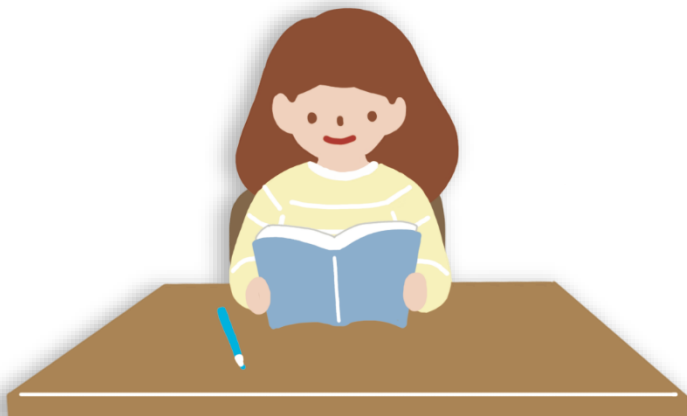
《농사직설》(국립중앙박물관)

세종 때 정초 등이 전국 여러 농민들의 경험을 바탕으로 지역마다 적합한 농법을 모아 편찬한 농업 서적이다. 우리 실정과 거리가 있는 중국 농사법에서 탈피하는 계기를 만들었다는 점에서 의의가 있다.



조선 전기 수취 체제의 폐단

조선 전기 수취 체제의 폐단을 살펴보고,
이에 대한 해결책을 생각해 보자.



조선 전기 수취 체제의 폐단

자료 1

제 ○○호 ○ ○ 신 문 14XX. XX. XX.



각 도에서 납부하는 공물을 중앙 관청의 관리들이 품질이 나쁘다 하여 받아들이지 않고 있다. 대신 이들은 도성 안에서 사들인 물품을 납부해야만 이를 받아들인다고 한다. 이에 관청 아전들이 이 과정에서 이득을 노려 다투어 대신 납부를 하면서 원래 공물 가격의 몇 배를 요구하고 있다.

조선 전기 수취 체제의 폐단

자료 2

제 ○○호 ○ ○ 신 문 14XX. XX. XX.



우리나라의 법령에서는 백성에게 역을 부여하는 것을 8결에 1인의 역군을 내게 하고 1년 동안 사역하는 것이 6일에 지나지 않게 제한하고 있다. 하지만 각 고을의 수령들이 이를 따르지 않고 수시로 백성들에게 역을 부여해 자기의 사정에 따라 마음대로 부리고 있다.

역사로

탐구해 보자!

조선 전기 수취 체제의 폐단

활동
1

자료 1, 자료 2의 신문 기사를 읽고, 신문 기사와 어울리는 표제(헤드라인)를 써 보자.

자료 1

자료 2

✓ 예시 답안

역사로

탐구해 보자!

조선 전기 수취 체제의 폐단

활동
1

자료 1, 자료 2의 신문 기사를 읽고, 신문 기사와 어울리는 표제(헤드라인)를 써 보자.

자료 1 과도한 공물 가격 요구로 불만 증가

자료 2 법을 어긴 자의적 역 부과로 민심 흉흉

✓ 예시 답안

역사로

탐구해 보자!

조선 전기 수취 체제의 폐단

활동
2

자료 1, 자료 2에 나타난 문제점을 해결하기 위한 대책을 생각해 보자.

자료 1의 문제점을 해결하기 위해서는

자료 2의 문제점을 해결하기 위해서는

✓ 예시 답안

조선 전기 수취 체제의 폐단

활동
2

자료 1

자료 2

에 나타난 문제점을 해결하기 위한 대책을 생각해 보자.

자료 1 의 문제점을 해결하기 위해서는 정해진 양만큼의 쌀이나 화폐 등을 거두어 방납과 대납이 이루어지지 않도록 해야 한다.

자료 2 의 문제점을 해결하기 위해서는 암행어사 등을 파견해 수령의 횡포를 견제하고 강력하게 처벌해야 한다.

✓ 예시 답안