

04. 근대 이전 사상과 문화

1

고대의 사상과 문화



경주 황룡사지에서 증강 현실(AR)로 황룡사 9층 목탑을 보고 있어. 신라의 선덕여왕은 승려 자장의 건의에 따라 황룡사에 거대한 9층 목탑을 세웠어. 탑의 9개 층은 주변의 아홉 국가를 의미한다고 해.

신라인에게 황룡사 9층 목탑은 어떤 의미였을까?



오늘 수업을 배우면



고대 국가 시기에 발달한 사상과 문화의
성격과 특징을 설명할 수 있다.

◎ 천신 신앙과 천손 의식

(1) 고대 사회 지배자들이 자신들의 권위를 높이기 위해 강조

- ① 천신 신앙 : 하늘 그 자체나 하늘의 신을 최고의 신으로 믿는 신앙
- ② 천손 의식: 지배자를 하늘에서 내려온 사람의 후손이라고 생각하는 사상

→ 제천 행사(고구려의 동맹, 부여의 영고), 건국 설화, 시조 묘 등에서 확인

◎ 천신 신앙과 천손 의식

고조선 건국 이야기

환인(천신)의 아들 환웅이 하늘 아래에 자주 뜻을 두고 인간 세상을 다스리고자 했다. 환웅은 무리 3천을 거느리고 태백산 신단수 밑에 내려가 그곳을 신시라고 불렀다. 환웅이 잠시 변해 웅녀와 결혼했다. 웅녀가 아들을 낳으니 단군왕검이라 했다.

- 일연, 《삼국유사》 -

◎ 유학의 수용과 유학 교육의 중시

(1) 수용: 중국과 교류하면서 유학 수용

→ 국왕에 대한 충성을 강조하는 덕목을 담고 있음.

국가 통치에 활용, 관료의 필수 학문으로 중시

(2) 유학 교육의 중시

고구려	수도에 태학 설립(유교 경전과 역사서 교육)
백제	태학 설립, 오경박사를 둠.
신라	임신서기석에서 유교 경전 교육 확인

◎ 유학의 수용과 유학 교육의 중시



임신서기석(국립경주박물관)

신라의 두 청년이 나라에 충성하고
유교 경전을 열심히 학습할 것을 다짐
하는 내용이 새겨져 있다.

◎ 유학의 수용과 유학 교육의 중시

(2) 유학 교육의 중시

통일신라	유교 정치 이념 강조	많은 학생이 당의 빈공과 급제
	국학 설치, 독서삼품과 실시	
발해	주자감 설치, 6부 명칭에 유교 덕목 활용 (충·인·의·지·예·신)	

●●독서삼품과

신라 원성왕 때 국학의 학생을 대상으로 유교 경전의 이해 수준을 상·중·하품으로 평가해 관리 선발에 활용한 제도이다.

372	고구려, 불교 수용
384	백제, 불교 수용
527	신라, 불교 공인

◎ 불교의 수용과 발달

(1) 삼국 시대의 불교

① 수용: 삼국이 중앙 집권적 영역 국가로 성장하는 과정에서 수용

→ 고구려 소수림왕, 백제 침류왕 때 불교 수용, 신라는 법흥왕 때

이차돈의 순교를 계기로 불교 공인

② 역할: 국가적 차원에서 사회 통합에 활용, 국왕의 권위와 귀족 중심 지배

체제 강화, **호국 불교적** 성격(예 황룡사 9층 목탑)

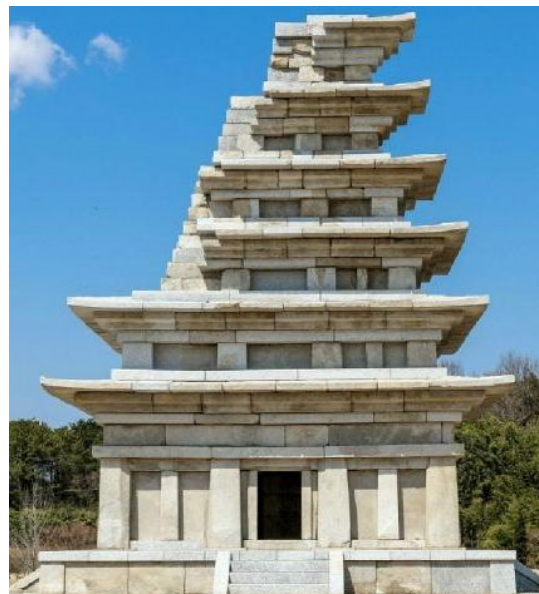
◎ 불교의 수용과 발달

(1) 삼국 시대의 불교

③ 대표 문화유산



금동 연가 7년명 여래 입상(고구려)



익산 미륵사지 석탑(백제)



경주 분황사 모전석탑(신라)

◎ 불교의 수용과 발달

(1) 삼국 시대의 불교

고구려의 불교 수용

(소수림왕) 즉위 2년(372)에 전진 왕 부견이 사신과 승려 순도를 보내 불상과 경문을 보내 왔다. 또한 4년(374)에는 아도가 동진에서 왔다. 이듬해 2월에 초문사를 창건해 순도를 머물게 했다. 또 아불란사를 창건해 아도를 머물게 했다. 이것이 해동 불교의 시초이다.

- 김부식, 《삼국사기》 -

◎ 불교의 수용과 발달

(1) 삼국 시대의 불교

신라의 불교 공인

왕(법흥왕) 역시 불교를 일으키고자 했으나, 여러 신하가 믿지 않고

이러쿵저러쿵하며 불평을 늘어놓았으므로 왕이 난감해 했다.

가까운 신하인 이차돈이 아뢰기를, “바라건대 소신의 목을 베어

여러 사람의 논의를 진정시키십시오.”라고 했다.

목을 베자, 잘린 곳에서 피가 솟구쳤는데 색깔이 우윳빛처럼 희었다.

- 김부식, 《삼국사기》 -

◎ 불교의 수용과 발달

(2) 통일신라와 발해의 불교

통일신라

- 당과 인도의 불교를 받아들이면서 불교의 수준이 더욱 높아지고 일반 백성에게까지 확산
- 원효 : 누구나 '나무아미타불'을 외우면 다음 생에 극락에 갈 수 있다고 가르쳐 불교의 대중화에 노력함.
- 의상 : 당에서 유학하고 귀국한 후 교종의 하나인 화엄종 크게 유행
- 원측 : 당에 건너가 당의 불교계에서 크게 활약함
- 혜초 : 인도를 순례하고 《왕오천축국전》이라는 여행기를 남김

◎ 불교의 수용과 발달

(2) 통일신라와 발해의 불교

통일신라

- 경전과 교리 중시하는 **교종** 발달
→ 신라 말에는 참선 수행과 개인의 깨달음을 강조하는 **선종**이 함께 유행
- 대표 문화유산: 경주 불국사, 경주 석굴암

◎ 불교의 수용과 발달

(2) 통일신라와 발해의 불교



경주 석굴암(경북 경주)

화강암을 쌓아 만든 인공 석굴로, 아름다운 비례와 균형의 조형미를 보여 준다. 주실에는 본존불을 중심으로 그 주변에 다양한 불상이 조각되어 있다.

◎ 불교의 수용과 발달

(2) 통일신라와 발해의 불교



경주 불국사(경북 경주)

부처가 다스리는 나라라는 불국토를 형상화한 사찰로, 여러 전각을 세워 다양한 부처를 모시고 석가모니와 다보여래를 상징하는 3층 석탑 (석가탑)과 다보탑을 만들었다.

◎ 불교의 수용과 발달

(2) 통일신라와 발해의 불교

발해

- 고구려 불교 계승, 당 불교 수용
(왕실과 귀족 중심으로 발전)
- 대표 문화유산: 영광탑, 이불병좌상

발해의 문화유산



↑ 이불병좌상
(중국 지린성 혼춘 출토)

← 영광탑(중국 지린성 창바이)

◎ 도교와 풍수지리설의 유행

도교

- 불로장생과 현세구복 추구
- 삼국 시대 중국에서 도입 → 왕실과 귀족 중심으로 유행
- 대표 문화유산: 강서 고분의 사신도, 백제 산수무늬 벽돌, 백제 금동 대향로



↑ 강서 고분의 사신도 중 현무도
(명남 강서) 도교의 방위신인 사
신은 청룡(동), 백호(서), 주작
(남), 현무(북)를 가리킨다.

→ 백제 금동 대향로(국립부여박
물관) 몸체는 불교의 상징인 연
꽃으로 장식되어 있으나, 뚜껑
부분은 도교의 이상 세계를 표
현하고 있다.



◎ 도교와 풍수지리설의 유행

풍수 지리설

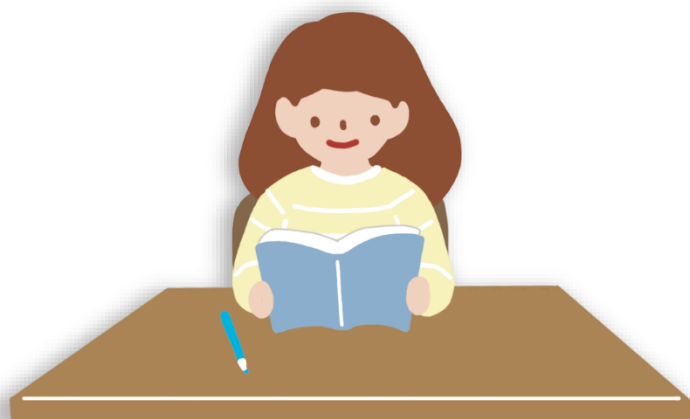
- 산이나 땅, 하천 등의 조건이 인간 생활의 좋고 나쁨에 영향을 끼친다는 사상
- 신라 말에 유행해 금성(경주) 중심의 지리 인식 탈피
→ **호족** 세력 성장의 사상적 기반

◎ 국제적 문화 교류의 활성화

- 중국과 서역 등 주변 나라와의 교류를 통해 다양한 학문·사상 등 수용
- 서역과도 문화 교류
 - 일본에 문물을 전파해 일본의 고대 국가 성립과 아스카 문화 발전에 기여함
- 통일신라는 삼국의 문화를 기반으로 당과 인도, 서역의 문화를 폭넓게 받아들임
- 발해는 고구려의 문화를 바탕으로 당의 문화를 수용하며 말갈의 문화적 전통 유지
- 통일신라의 문화는 하쿠호 문화 발전에 영향을 끼쳤고, 발해의 음악은 일본 궁중에서 연주됨

고대의 문화유산으로 본 문화 교류

고대의 사람들은 중국이나 일본뿐만 아니라
멀리 서역이나 인도 등지의 사람들과 교류하면서 문화를 주고받았다.
제시한 문화유산을 보며 고대 문화 교류의 양상을 탐구해 보자.



고대의 문화유산으로 본 문화 교류

자료 1 쌍둥이 같은 우리나라와 일본의 불상



금동 미륵보살 반가 사유상(왼쪽)은 삼국 시대에 만들어진 우리 나라의 불상이고, 고류사 목조 미륵보살 반가 사유상(오른쪽)은 7세기에 한반도에서 만들어져 현재 일본에 남아 있는 불상이다.

고대의 문화유산으로 본 문화 교류

자료 2 경주에서 발견된 신라의 낯선 유물



경주에서 출토된 경주 계림로 보검(왼쪽)은 주로 유럽이나 중동 지방에서 발견되는 검의 양식을 지니고 있다. 경주 98호 남분 유리병 및 잔(오른쪽)은 황남대총에서 발견된 유리 제품으로, 유럽 동부와 중동의 지중해 연안에서 유행했던 양식이다.

역사로

탐구해 보자!

고대의 문화유산으로 본 문화 교류

활동
1

자료 1의 두 불상을 비교해 공통점과 차이점을 써 보자.

✓ 예시 답안

역사로

탐구해 보자!

고대의 문화유산으로 본 문화 교류

활동
1

자료 1의 두 불상을 비교해 공통점과 차이점을 써 보자.

- 공통점: 반가부좌 자세로 오른손으로 얼굴을 껴 채 명상하는 모습
(반가 사유상)
- 차이점: 재질이 금동과 나무인 점

✓ 예시 답안

역사로

탐구해 보자!

고대의 문화유산으로 본 문화 교류

활동
2

자료 2의 유물들이 어떤 경로로 신라에 오게 되었는지 각자의 생각을 말해 보자.

✓ 예시 답안

역사로

탐구해 보자!

고대의 문화유산으로 본 문화 교류

활동
2

자료 2의 유물들이 어떤 경로로 신라에 오게 되었는지 각자의 생각을 말해 보자.

- 서역에서 육로(실크로드)를 통해 중국을 거쳐서 신라에 들어왔을 것이다.
- 서역에서 육로(초원의 길)를 통해 북방 유목 국가와 고구려를 거쳐서 신라에 들어왔을 것이다.
- 서역에서 해로를 통해 인도와 동남아시아를 거쳐 신라로 들어왔을 것이다.

✓ 예시 답안

역사로

탐구해 보자!

고대의 문화유산으로 본 문화 교류

활동
3

자료 1 과 자료 2 를 통해 고대의 사람들이 다른 지역과 문화를 교류할 때 어떤 태도를 지녔을지 친구들과 이야기해 보자.

✓ 예시 답안

역사로

탐구해 보자!

고대의 문화유산으로 본 문화 교류

활동
3

자료 1 과 자료 2 를 통해 고대의 사람들이 다른 지역과 문화를 교류할 때 어떤 태도를 지녔을지 친구들과 이야기해 보자.

- 상대방 문화를 존중했을 것이다
- 상대방과의 교류를 통한 개방성을 지녔을 것이다.

✓ 예시 답안



다음 시간에는

II-04-2 고려의 사상과 문화

단원을 배웁니다.

