

2013학년도

# 호남제일고등학교 생활규정

2013. 2. 27

	학생회장	생활지도 부장	교무부장	교 감	교 장
결 제					

	학운위장
비 고	

생활지도부 관련

# 학교 생활규정

(2013년 3월 4일 시행)

1. 학교 생활 규정-----	2P
2. 학생생활평가제(상·별점제) 규정 -----	17P
3. 학교폭력 예방 및 대책에 관한 규정-----	27P
4. 학생자치회 운영 규정-----	34P
5. 학생자치회 정·부회장선출규정-----	39P
6. 학급회 운영 규정-----	48P
7. 학급 정·부회장 선출 및 복무 규정-----	51P
8. 동아리 규정-----	53P

호남제일고등학교

# 호남제일고등학교 학교 생활규정

## 제1장 총 칙

제1조(명칭) 이 규정은 ‘호남제일고등학교 학교생활규정’이라 한다.

제2조(용어의 정의) ‘학교생활규정’이라 함은 본교의 학교규칙 중에서 ‘학생포상 및 징계, 징계 이외의 기타지도 방법, 교내 교육·연구활동 보호 및 질서유지 등 학생의 학교 생활과 관련한 사항’에 관한 규정을 말한다.

제3조(목적) 이 규정은 본교 학생들이 인간의 존엄성을 유지할 수 있는 인권 우호적 학교문화, 교육공동체 합의에 의한 교육활동으로 학교내 교육·연구활동 보호와 질서있는 민주적인 학교문화, 교권과 학생 인권이 조화를 이루고 상호 존중하는 학교문화 조성을 위하여 학생·학부모·교직원이 준수해야할 제반사항들을 규정함으로써 학생들로 하여금 자주적 학습능력과 민주시민으로서의 생활 및 준법습관을 습득하게 하여 21세기 세계화·정보화 사회의 주역으로서 학교와 지역사회 그리고 국가의 발전 및 법치주의 사회 실현에 기여함을 목적으로 한다.

제4조(적용근거)이 규정은 초·중등 교육법 시행령 제9조(학교규칙의 기재사항 등)의 규정에 의한 학칙 중 동조항 제1항·제4호·제7호 및 제8호 규정에 따라 제정된 학칙에서 학생의 학교생활에 관한 세부사항 제정을 규정한 것에 근거한다.

## 제2장 생활 선도 위원회

### 제5조 (선도 원칙)

- ① 학생 선도는 학생의 인격 존중을 우선적으로 고려한다.
- ② 학생 선도는 문제행위에 대한 대응 조치보다는 예방지도에 중점을 둔다.
- ③ 학생 징계는 그 학생의 평소 품행과 동기, 과정 등을 참작하여 객관적이고 균형 있게 처리하되, 교육적인 면을 중시하여, 선도 위주로 처리한다.

### 제6조(생활선도 위원회 구성 및 심의)

- ① 학생들의 징계에 관한 사항을 심의하기 위하여 학교장의 자문기구로 생활선도 위원회와 생활소선도위원회를 둔다.
- ② 생활선도위원회는 교감, 생활지도부장, 교무부장, 해당 학년부장, 상담 교사, 생활지도부 기획(사안담당)교사, 상벌담당교사로 구성하며, 교감은 이 위원회의 의장이 되고 운영 전반을 총괄하며, 생활지도부장은 이 위원회의 업무를 주관한다.
- ③ 생활선도위원회는 의원 2/3 이상의 출석으로 개최하고 심의하며, 과반수의 찬성으로 의결한다.
- ④ 생활소선도위원회는 생활지도부장, 생활지도부 기획(사안담당), 상벌담당교사로 구성하며 생활지도부장이 의장이 되고 기획이 위원회의 업무를 주관한다.
- ⑤ 학생징계조정위원회는 교감, 교무부장, 생활지도부장, 1·2·3학년부장, 상담교사, 생활지도부 기획(사안담당), 상벌담당교사로 구성하며, 교감은 이 위원회의 의장이 되어 운영 전반을 총괄하며, 생활지도부장은 이 위원회의 업무를 주관한다.

- ⑥ 학생징계조정위원회는 의원 2/3 이상의 출석으로 개최하고 심의하며, 학부모가 재심을 청구한 사건을 심의한다.

### 제7조(기능)

- ① 생활선도위원회는 「사회봉사」 이상에 해당하는 학생 징계 사안이 발생하였을 때 소집하고 이를 심의한다.
- ② 생활소선도위원회는 「학교내 봉사」 이하의 징계에 해당하는 사안에 대하여 심의한다.

**제8조(사안 설명)** 생활선도위원회 및 생활소선도위원회는 심의 전에 당해 지도교사 및 담임교사로부터 사안의 설명과 의견을 청취하고, 학생이나 보호자(학부모)에게도 의견을 진술할 기회를 부여한다.

**제9조(재심)** 다음 각 호의 경우에 재심을 청구할 수 있다.

1. 학교장이 심의 사항에 대하여 재심을 요구한 경우
2. 학생 또는 보호자가 징계 결과를 통보받은 후 2일 이내 서면으로 재심을 요청한 경우

**제10조(기록 및 보관)** 해당 위원회에서 심의한 내용에 대하여 사안담당 교사는 생활선도위원회 회의록에 기록하여 그 근거를 보관하여야 한다.

## 제3장 학생생활

### 제1절 교내생활

**제11조(기본품행)** 학생으로서 기본예절과 질서를 지키며 남을 존중하고 자율적인 학습분위기 조성에 힘쓰며, 타인의 학습권을 존중하여야 한다.

### 제12조(시설이용 및 환경)

- ① 학교의 시설물을 애호하고, 교구를 소중히 사용하며 정리 정돈한다.
- ② 교내의 시설물에 낙서 등을 해서는 안 되며, 실내외의 쾌적한 학습 환경 조성에 노력 하여야 한다.

### 제13조(타인의 소유물에 대한 존중)

- ① 학생들은 다른 학생 및 교사들의 개인 소유물을 소중히 여긴다.
- ② 남의 물건에 허락 없이 손을 대지 않는다.

**제14조(교우관계)** 학생들은 동급생 및 상·하급생간의 예의를 지켜서 상호간의 신뢰를 쌓는다.

### 제15조(폭력예방)

- ① 학생들은 집단 괴롭힘 등 일체의 학교폭력(신체 및 정신적 폭력)에 가담하거나 행하지 않아야 하며, 서로의 갈등이나 문제를 대화로 해결하도록 노력해야 한다.

② 교내에서 폭력이나 집단 따돌림 등이 발생할 징후를 인지할 경우나 폭력 등 사안이 발생하였을 때, 다음 각 호에 즉시 알려야 하며 이 경우 익명을 활용할 수도 있다.

1. 담임교사나 상담교사 혹은 (해당)학생의 보호자
2. 학교나 교육청 홈페이지 또는 소리(신고)함
3. 시·도교육청 학교폭력 핫라인 (380-4300)
4. 학생고충신고상담전화 1588-7179
5. 대검찰청 학교폭력신고전화 1588-2828
6. 청소년보호위원회 청소년도우미 1388
7. 경찰청 범죄신고 112 등

③ 괴롭힘을 당한 학생은 반드시 신고를 하여 보호를 받는다.

④ 폭력 피해학생 중 학급 교체 또는 전학을 희망할 경우 담임교사나 생활지도부(상담)교사에게 전학신청을 할 수 있다.

⑤ 폭력 가해학생은 부모와 학교의 동의를 얻어 전학을 할 수 있다.

**제16조(이성교제)** 교내에서는 이성간의 예절을 지키고 이성간의 교제는 제한한다.

① 남녀학생 간 서로 존중하고 양성평등 의식을 갖는다.

② 성에 대한 올바른 이해를 바탕으로 책임 있는 행동을 한다.

③ 남녀학생 단 둘의 만남은 항상 개방된 장소를 이용해야 한다.

④ **상대방의 일방적인** 스토킹이나 성희롱에 대한 확실한 거부의사를 표현하고 심할 경우 담임교사나 상담교사에게 도움을 요청한다.

⑤ 생명의 존엄성과 책임의식을 일깨우는 성교육을 받도록 노력한다.

**제17조(여가활동)** 학생들은 즐겁고 보람 있는 학교생활을 할 수 있도록 교내 휴식시간 및 여가시간을 잘 활용한다.

① 여가시간에는 자신의 취미와 적성을 살리는 활동을 한다.

② 여가시간에는 특별실(전산실, 음악실, 체육관, 도서관 등)을 이용할 수 있으며, 해당실의 이용규칙을 잘 준수한다.

③ 타인의 휴식을 방해하는 소란이나 활동은 자제한다.

**제18조(학급 내 봉사활동)** 학생의 학급 내 봉사활동(주변)사항은 다음 각 호와 같다.

① 학급환경 정돈, 출결사항 점검, 학급분위기 조성에 노력 봉사한다.

② 청소구역의 청소상태를 확인한다.

③ 학급비품 관리에 최선을 다하며 이상이 있을 경우 담당교사에게 즉시 보고한다.

④ 소정의 등교시간 보다 일찍 등교하여 활동에 임하고 종례 후 정리정돈을 한다.

**제19조(기타 교내생활)** 다음 각 호의 사항들은 담임교사 또는 담당교사의 허가를 얻어야 하며 필요할 경우에는 해당교사의 임장 지도를 요청할 수 있다.

① 교내에서 학생의 회합을 할 때

② 실외 활동 시 교실에 남고자 할 때

- ③ 교내에서 외부인과 면담을 하고자 할 때
- ④ 특별실을 사용하고자 할 때
- ⑤ 휴일에 학교에서 활동하고자 할 때

**제20조(출결사항) 학생의 결석, 결과, 지각 조퇴를 방지하고, 성실한 학업 분위기를 조성하기 위하여, 출결 지도 규정을 둔다.**

- ① 외출이나 조퇴를 할 경우에는 반드시 담임교사가 발급하는 외출(조퇴)증을 소지하여야 하며, 담임교사 부재 시에는 다른 교사에게 발급받을 수 있다.
- ② 무단 외출, 종례 시 무단 불참자는 무단 결과 1회로 간주한다.
- ③ 무단 외출, 무단 결과, 무단 지각, 무단 조퇴, 무단 결석 등의 누계가 10회 이상인 경우 학급 담임은 가정 통신문을 발송하고, 생활지도부에서는 학부모 내교 조치 및 해당 학생을 대상으로 학생선도위원회를 열어 징계를 결정한다.
- ④ 위③항의 누계가 20회 이상인 경우 학급 담임은 가정 통신문을 발송하고, 생활지도부에서는 학부모 내교 조치 및 해당 학생을 대상으로 학생선도위원회를 열어 징계(사회봉사 3~9일)를 결정 한다.

### **제21조(휴대용 정보통신기기 사용)**

- ① 휴대용 정보통신기기(휴대전화, PDA, 전자사전, PMP, DMB수신기, MP3플레이어, 오락기, 노트북 등 일체의 휴대용 전자기기)는 조·종례시간, 수업시간, 자율학습 시간, 시험 기간, 기타 학교 행사활동 시간 등에는 반드시 전원을 차단하여 학교에서 제공하는 휴대용 보관함에 보관 후 하교시간에 돌려준다. 단, 학습 및 긴급한 경우 해당 시간 담당 교사의 허락을 받아 타인에게 피해를 주지 않는 범위 내에서 사용할 수 있다.
- ② 위 항에 위배하여 휴대용 정보통신기기를 사용한 경우에는 벌점을 부여하며 또한 담당 교사가 일정기간 보관하다 학부모와 학생의 다짐을 받고 돌려준다.
- ③ 휴대용 정보통신기기는 고가의 제품으로 분실의 우려가 높으므로 되도록 휴대하지 않도록 하며, 분실되지 않도록 잘 관리한다.

**제22조(위반자에 대한 조치)** 제21조의 제반 사항을 위반할 때는 그 정도에 따라 현지 교정 지도를 하거나 <선도 규정> 또는 <학생생활평점제 규정> 에 의거 제재한다.

## **제2절. 용의 복장 규정**

**제23조(목적)** 이 규정은 학생들이 단정한 용의와 복장을 갖추 호남제일고등학교 학생으로서 품위를 유지하고 건전한 기풍을 진작하여 면학 분위기를 조성하는 데 그 목적이 있다.

### **제24조(교복)**

【용의 복장】 남·여학생의 복장과 용의 등에 관한 제한 사항은 다음 각 항과 같다.

- ① 남녀학생의 복장(교복)은 별첨의 복장 규정에 따라야 한다.(별지 제1호 참조)
- ② 교복의 모양을 무단으로 변형하는 것을 금하며, 남학생 바지통은 7통 이상으로

규정하고, 여학생은 스커트 구입 시 키와 허리 사이즈에 관계없이 스커트의 길이가 무릎선 위로 올라가서는 안 된다.

- ③ 동절기 외투는 허용하되, 검정색이나 회색의 무채색계열로 하며 그 안에 교복을 반드시 착용해야 하고, 목도리는 등하교 시에는 할 수 있으나 실내에서는 벗는다.
- ④ 동절기에는 블라우스 대신 폴라 티셔츠(흰색, 또는 검정색) 착용을 허용하도록 별도의 기간을 정한다.
- ⑤ 교복 이외의 복장을 착용하도록 허용된 교과 시간이나 행사 이외의 일과 시간 동안에는 교복 정장 착용을 원칙으로 한다.
- ⑥ 동·하, 춘추복 착용 기간은 다음 각 호와 같이 정하되 기상관계에 따라 조정할 수 있으며 앞뒤 2주간은 혼용할 수 있다.
  - (1) 동 복 : 11월 1일 ~ 3월 31일
  - (2) 봄 간 복 : 4월 15일 ~ 5월 15일
  - (3) 하 복 : 5월 16일 ~ 9월 15일
  - (4) 가을간복 : 9월 16일 ~ 10월 31일 .
- ⑦ 하복 착용 시 반드시 단추를 잠그고, 속옷이나 흰색의 티셔츠를 착용한다.
- ⑧ 교복 속에 입는 옷이 교복보다 커서 교복 밖으로 나오지 않도록 하며, 원색이나 현란한 무늬 또는 글자가 있는 옷은 착용하지 않는다.

## 제25조(두발)

### 공통규정

- ① 자연스러운 상태에서 전체적으로 단정하고 조화로운 두발형태를 유지한다.
- ② 원래의 모발 모양과 색깔을 유지하고 염색, 파마, 층난 머리 등은 엄격히 규제한다.
- ③ 무스, 스프레이, 젤 등의 사용 및 소지를 금한다. 단, 특기신장에 필요한 경우(예·체능 특기생)나 신체 이상 자는 학교장의 허가를 얻어 적절한 조치를 취할 수 있다.
- ④ 사회통념상 학생의 두발로써 정상이 아니거나 타인에게 혐오감을 주는 유행성 스타일을 불허한다.

### 여학생 규정

- ① 두발 길이는 자유로 하되 길이가 배꼽선을 넘지 않도록 하며 머리가 겨드랑이선을 넘으면 단정하게 아래로 묶도록 한다.
- ② 화려하지 않은 장식이나 리본이 달린 머리끈, 머리 밴드, 작은 머리핀을 사용할 수 있다.

### 남학생규정

- ① 성을 구분 할 수 없는 두발형태나 타인에게 혐오감을 주는 삭발을 하지 않는다.
- ② 앞머리는 눈썹을 가리지 않고, 옆머리는 귀를 가리지 않으며, 귀 앞의 옆머리는 귀의 중간까지 기를 수 있고, 뒷머리는 상의의 깃에 닿지 않도록 한다.
- ③ 수염이나 구레나룻, 젤, 부분염색, 부분삭발, 일명 폭탄, 고슴도치 등의 변형된 형태는 일 체 금한다.

## 제26조(신발과 양말 및 스타킹)

- ① 신발은 활동하기에 편하고 학생 신분에 맞는 검소한 것으로 학생용 단화 또는 운동화를 신으며, 실내에서는 실내화만을 착용한다.
- ② 사회 통념상 학생용 신발로 부적당하다고 인정되거나 타인에게 혐오감을 주는 신발 등은 불허한다.
- ③ 스타킹 : 동복 시-검정색, 간복 시-살색, 반스타킹-검정색을 착용한다.
- ④ 항상 양말은 착용해야하며 가급적 무채색 계열로 신고, 토시와 원색 양말은 착용을 금지한다.

## 제27조(가방,명찰,교표)

- ① 양쪽 어깨에 메는 단정한 학생용(배낭용) 가방을 사용한다.
- ② 요란한 무늬, 원색의 색상, 숙녀용 핸드백, 한쪽 어깨에 메는 성인용 가방, 스포츠형 가방은 착용을 금한다.
- ③ 명찰은 학년별로 색상을 달리하고 학교생활 시 반드시 상의 윗주머니에 패용해야한다.  
(남학생은 고정식)
- ④ 교표는 천에 새긴 것으로 명찰 아래쪽에 부착한다.

## 제28조(장신구 및 화장)

- ① 귀걸이, 팔찌, 발찌, 피어싱 등의 장신구와 색안경은 착용할 수 없다.
- ② 학생은 무색의 로션, 크림을 사용할 수 있으나, 이 이외의 성인용 화장품(파운데이션,입술연지,속눈썹,아이라인,마스카라)이나 화장의 효과가 나는 비화장품류(BB크림, 선크림)의 제품을 사용하거나 휴대할 수 없다.
- ③ 손톱, 발톱을 기르거나 매니큐어를 바르지 못한다.

## 제29조(음주 및 흡연 기타 행위)

- ① 학생의 교내·외 음주와 흡연을 절대 금한다.
- ② 교내에서 술, 담배 및 라이터 소지는 음주, 흡연으로 간주한다.
  - 교내에서 흡연
    - 1회 적발 시 : 벌점 10점 및 반성문 작성과 상담실 상담
    - 2회 적발 시 : 벌점 20점 및 교내 봉사 활동 2주 (1일 1시간), 각서, 상담실 흡연예방 집단 프로그램 참여, 금연 클리닉 참여(전주시 보건소), 부모 소환 알림장 발송
    - 3회 적발 시 : 벌점 40점 및 부모님 소환, 특별교육 1주일, 부모와 함께하는 토요 교내 봉사 활동 1일(부모와 함께 참여시 벌점감점 및 교내봉사활동 2배 인정)
- ③ 남학생의 여학생화장실 출입, 여학생의 남학생화장실 출입을 금한다.

## 제30조 (교내생활 위반자 지도)

학생 체벌은 원칙적으로 금하고 그린마일리지 디지털시스템 (상벌점 제도)을 적용한다.



교복 규정

	남학생	여학생
자켓		
하의		
조끼 및 가디건		

<호남제일고등학교 교복 길이 규정>

남학생								여학생							
상의 자켓 길이				바지 길이				상의 자켓 길이				스커트 길이			
호칭	길이	호칭	길이	호칭	밑단 둘레	호칭	밑단 둘레	호칭	길이	호칭	길이	호칭	길이	호칭	길이
79	58.5	97	67.5cm	68	33.1cm	86	39.4cm	79	51cm	97	55.5cm	59	48cm	77	53cm
82	60cm	100	68.5cm	71	33.7cm	89	40.7cm	82	51cm	100	56cm	62	49cm	80	53cm
85	61.5cm	103	69.5cm	74	35cm	92	42cm	85	52cm	103	56cm	65	50cm	83	53cm
88	63cm	106	70.5cm	77	35.6cm	95	43.2cm	88	53cm	106	56.5cm	68	51cm	86	54cm
91	64.5cm	109	71.5cm	80	36.9cm	98	44.5cm	91	54cm	109	56.5cm	71	52cm	89	54cm
94	66cm	112	72.5cm	83	38.1cm	101	45.8cm	94	55cm			74	53cm	92	54cm

★ 주의 :

- 여학생 스커트의 길이와 남학생 바지통을 변형(줄임) 시킬 경우 본교의 교복으로 인정하지 않고 모두 압수하여 폐기합니다. 특히, 남학생 바지통은 7통이상으로 규정하며, 여학생 스커트 구입 시 키와 허리 사이즈에 관계없이 스커트의 길이가 무릎선 위로 올라가서는 안 됨.

### 제3절. 학생 포상 및 징계 규정

제31조 【포상】 본교 시상규정에 따름

제32조 【징계의 종류】 학교의 장은 교육상 필요하다고 인정할 때에는 다음 각 호의 어느 하나에 해당하는 징계를 할 수 있다.

- ① 「학교 내의 봉사」: 5일 이내의 기간으로 하고 출석으로 처리한다.
- ② 「사회봉사」: 3~9일 기간으로 하고 출석으로 처리한다.
- ③ 「특별교육 이수」: 10일 이상의 기간으로 하고 출석으로 처리한다.
- ④ 「1회 10일 이내, 연간 30일 이내의 출석정지」: 학교 선도 규정 등에 의해 시행하되, 그 사유의 경중에 따라 징계의 종류를 단계적으로 적용한다. 출석정지 기간은 학교생활기록부의 출결상황란에 '무단결석'일수에 산입하여 기재하되, 특기사항란에 사유는 기재하지 않는다.
- ⑤ 「퇴학 처분」: 퇴학처분은 다음 각 호의 어느 하나에 해당하는 자에 한하여 학교장은 행하여야 한다.
  1. 품행이 불량하여 개전의 가망이 없다고 인정된 자
  2. 정당한 이유 없이 결석이 잦은 자
  3. 기타 학칙에 위반한 자「퇴학처분」의 징계를 하기 전에 10일 이내의 「가정학습」을 하게 할 수 있으며 이 때 「가정학습」기간은 사고결석으로 처리한다.

제33조 【징계의 방법】 선도 및 징계의 방법은 다음과 같다.

- ⑥ 학교의 장은 제1항에 따른 징계를 할 때에는 학생의 보호자와 학생의 지도에 관하여 상담을 할 수 있다.
- ⑦ 「학교 내의 봉사」는 학생을 등교시켜 수업을 받게 하며, 생활지도부와 상담교사의 지도를 받아 학교 내에서 봉사 활동(1일 2시간 이내)을 하게 한다.
- ⑧ 학내봉사운영은 학교 환경미화 작업, 학교행사 보조, 교원들의 업무 보조, 교재 교구 정비, 기타 제반 잡무 보조로 한다.
- ⑨ 「사회봉사」는 학생을 지역 행정기관, 공공기관, 사회복지기관 등에 위탁하며, 해당 학생은 징계 기간 동안 매일 등교하여 출석 점검을 받고 유관기관 및 단체에서 봉사활동을 실시한 후 귀교하여 봉사활동 확인서를 제출하여야 한다.
- ⑩ 「사회봉사」운영은 공공기관에 위탁하는 봉사(환경미화, 교통안내, 거리질서유지, 우편물 분류, 도서관 업무 보조, 예술회관 미화업무 보조 등), 사회 복지 기관에 위탁하는 봉사(노인정, 장애인 재활기관, 사회복지관 등)
- ⑪ 「특별교육이수」 교육의 운영은 다음의 내용으로 한다.
  - 가. 교육감이 설치 운영하는 특별 교육과정 이수
  - 나. 교육감이 위탁 교육을 계획한 금연 학교, 약물 마약 환각제 알콜 중독 치료 학교의 교육 이수
  - 다. 행동 심리상 장애가 있는 학생의 경우 학부모와 협의하여 상담 치료 교육전문기관 또는 의료기관의 치료 교육 이수

라. 부적응 학생교육을 위한 대안 학교에서 단기간의 교육 이수

마. 상담 자원 봉사자, 사회복지사 등과 연계하여 1:1로 상담치료교육을 받는 개별 교육 이수

⑫ 특별교육 징계 대상학생은 특별교육과정 입소 시 및 치료 전문기관 입원 시를 제외하고 매일 등교하여, 출석 점검을 받고 교육 또는 치료를 이수한 후 귀교하여 특별 교육 이수 에 관한 구두 또는 서면 보고를 한다.

⑬ 「퇴학처분」을 할 경우에는 복학제도를 알려주고, 당해 학생이 정상적인 사회인으로 성장할 수 있도록 학생 및 학부모 상담을 통해 대안학교, 직업훈련기관 안내 등 진로 알선에 노력한다. 「퇴학처분」을 받은 학생과 학부모에게 재심을 청구할 수 있다는 사실을 알려주어야 하며, 재심이 청구된 경우 5일 이내에 학생징계조정위원회를 소집하여 처리 해야 한다.

⑭ 「퇴학처분」시 학생 징계 대장에는 ‘00년 0월 0일 퇴학 처분(00기관으로 전편입학, 재 입학, 입소, 취업 등)과 아울러 진로 상담 결과를 간략히 기재한다.

⑮ 제32조 1, 2, 3항의 봉사활동 시간은 학교생활기록부에 산입되지 아니한다.

⑯ 학생 지도를 할 때에 훈육·훈계 등의 방법으로 하되, 도구, 신체 등을 이용하여 학생의 신체에 고통을 가하는 방법을 사용해서는 아니 된다.

**제34조 【징계의 절차】** 징계의 절차는 다음 각 호와 같다.

1. 사안이 발생하면 담임교사 등은 처벌대상 학생을 생활지도부에 즉시 인계한다.
2. 생활지도부는 학생이 사안 내용에 관한 진술서를 작성하게 한다.
3. 학생이 작성한 진술서에 기초하여 해당 학년 생활지도 사안 담당교사가 사안 내용을 조사한 후 사안 경위서를 작성하고 생활지도부 회의를 통해 생활선도위원회 혹은 생활소 선도위원회 개최 여부를 결정한다.
4. 이 결정에 따라 생활선도위원회 혹은 생활소선도위원회를 개최하여 징계 절차를 진행하되 14일 이내에 종결하는 것을 원칙으로 한다.

**제35조 【징계의 종류】** 징계의 기준은 별표와 같다. 단, 징계기준에 명시되지 않은 사안은 생활선도위원회에서 심의하여 시행한다.

**제36조 【가중 처벌】** 다음 각 호의 경우에는 가중 처벌할 수 있다. 단, 적용은 당해 학년도의 비행 사실에 한한다.

1. 징계 처분에 불응하거나 징계기간 내에 무단결석을 한 경우
2. 징계 내용을 불성실하게 이행했거나 이행하지 않은 경우
3. 징계에도 불구하고 동일 사안이나 새로운 사안을 야기하였을 경우
4. 장애학생을 대상으로 학교폭력(성폭력)을 행한 경우

**제37조 【징계 확정】** 징계 사안에 대하여는 교내지도 담당교사의 진상조사와 담임교사의 의견을 근거로 생활선도위원회에서 심의하여 학교장의 재가를 받아 확정한다.

**제38조 【징계내용 통보】** 징계가 확정되면 보호자에게 징계 내용을 즉시 통보하고 선도에 협조하도록 요청한다.

**제39조 【징계 학생 고사 응시】** 징계 중의 학생이라도 각종 고사에 응하게 할 수 있다. 단, 이 경우 고사기간은 징계 기간에서 제외한다.

**제40조 【 징계 경감 】** 다음 각 호의 경우 담임교사 및 진로상담교사의 책임 지도를 전제로 징계를 경감하거나 징계 기간을 단축할 수 있다.

1. 징계 대상 학생이 선행·효행 등의 모범적인 사례가 있는 경우
2. 징계 해제 전의 징계 학생이 개전의 정이 뚜렷하다고 인정된 경우

**제41조 【 징계 해제 】** 생활지도부는 징계 해제 전에 차후 <학생선도규정>을 준수하겠다는 징계 학생 본인 및 보호자의 서약서를 받는다.

**제42조 【 사후 지도 】**

- ⑰ 담임교사와 상담교사는 징계에서 해제된 학생을 수시로 지도하고 지도 결과를 누가 기록한다.
- ⑱ 초·중등교육법 시행령 제89조 5항에 의거 학교장은 교육상 필요하다고 판단되는 경우, 타 학교로 학교장 추천에 의한 전·편입학을 권할 수 있다.

**제43조 【기타】**

- ⑲ 제8조의 징계처분 내용은 생활선도대장에 기록하여 관리하며, 추수지도 자료로 활용한다.
- ⑳ 제8조 1, 2항의 「학교 내의 봉사」와 「사회봉사」 징계에 따른 활동은 봉사활동 시간으로 인정되지 아니한다.
- ㉑ 징계기간은 학교장의 재가를 얻은 날로부터 기산한다.

<별표> 징 계 기 준

구분	항	행 위 내 용	상별점 규정에 따라 처리	징 계 유 형			
				학 교 내 의 봉 사	사 회 봉 사	특 별 교 육 이 수	퇴 처 학 분
예 절	①	예의가 바르지 못한 학생	○	○			
	②	용의가 바르지 못한 학생	○				
	③	언행이 불손한 학생	○	○			
	④	교사에게 불경한 언행이나 폭력을 가한 학생			○	○	○
	⑤	언행이 불량하여 주민으로부터 학교에 진정 또는 통보된 학생		○	○	○	
준 법	⑥	공공시설물, 집기류 등을 고의로 파손한 학생	○	○	○	○	○
	⑦	공공 문서를 위조 또는 변조하거나 나쁜 목적 으로 사용하거나 대여한 학생			○	○	○
	⑧	교사의 정당한 지도에 불응한 학생	○	○	○	○	
	⑨	인원 점검 시 대리로 답한 학생	○	○			
	⑩	학교 단체 행사에 불참한 학생	○				
	⑪	학교 출입 시 월장한 학생	○	○			
	⑫	징계 지도에 불응한 학생	○		○	○	○
	⑬	경찰에 연행된 후 훈방된 학생		○	○	○	
	⑭	사법기관에 구속 석방된 학생		○	○	○	○
	⑮	인장 및 제 증명을 위조한 학생		○	○	○	○
	⑯	품 행이 불량하여 개 전의 가 망이 없 다고 인정된 학생				○	○
	⑰	불온 문서 및 유해한 정보 통신 매체물을 은닉, 탐독, 제작, 게시 또는 유포한 학생			○	○	○
	⑱	형법상 유죄로 판결된 학생				○	○
	⑲	수업 준비 및 태도가 불량한 학생	○	○			
수 업	⑳	수업 또는 타인의 학습을 방해한 학생	○	○			
	㉑	수업을 거부한 학생		○	○	○	
	㉒	고사 중 부정행위를 했거나 동조한 학생		○	○	○	
	㉓	시험을 거부한 학생			○	○	
	㉔	백지 시험을 주동하거나 선동한 학생			○	○	○
	㉕	시험 문제를 누설 또는 문제지를 절취한 학생			○	○	○

구분	항	행 위 내 용	상 별 점 규 정 에 따 라 처 리	징 계 유 형			
				학 교 내 의 봉 사	사 회 봉 사	특 별 교 육 이 수	퇴 학 처 분
근 태	㉔	무단으로 결석, 결과, 지각, 조퇴를 한 학생	○	○	○		
	㉕	무단으로 결석, 결과, 조퇴가 상습적인 학생	○	○	○	○	○
	㉖	무단가출하여 사회 물의를 야기한 학생	○	○	○	○	○
	㉗	정당한 사유 없이 연속 10일 이상 무단결석을 한 학생	○	○	○	○	○
약 물	㉘	흡연, 음주가 상습적인 학생 <담배·라이터·술 소지자도 동일하게 처리함> (1회-학교내의 봉사, 2회-사회봉사, 3회-특별교육 이수, 퇴학처분)	○	○	○	○	○
	㉙	본드, 대마초, 환각제나 마약류를 복용한 학생 (1회-특별교육 이수, 2회 이상-퇴학 처분)				○	○
퇴 폐 행 위	㉚	도박 또는 상습적으로 도박을 한 학생	○	○	○	○	
	㉛	학생 출입이 금지된 장소에 출입한 학생	○	○	○	○	
	㉜	불량서적(음란서적)을 소지하거나 탐독한 학생	○	○	○	○	
	㉝	불량 비디오 및 녹음테이프를 소지하거나 시청한 학생	○	○	○	○	
	㉞	불건전한 이성 교제 등으로 풍기를 문란하게 한 학생	○	○	○	○	○
	㉟	성과 관련된 그릇된 언행으로 피해를 입힌 학생		○	○	○	○
금 품	㊱	금품과 관련된 불미스런 행동으로 학교의 명예를 훼손한 학생		○	○	○	
	㊲	공납금을 유용한 학생	○	○	○		
	㊳	금품을 절취, 사취 또는 강탈한 학생		○	○	○	○
집 단 행 위	㊴	불법집회 또는 불량서클에 참석하거나 가입한 학생		○	○	○	○
	㊵	허가 없이 서클을 조직 운영하여 교칙을 문란하게 한 학생		○	○	○	○
	㊶	학교장의 허가 없이 대외 행사에 출품, 출연 또는 참가하여 학교 명예를 훼손한 학생		○	○	○	
	㊷	학생을 선동하여 질서를 문란하게 한 학생			○	○	○
	㊸	동맹휴학을 선동, 주동하거나 동참한 학생			○	○	○
	㊹	정치 관여 행위 등 학생 신분에 어긋나는 행위를 한 학생			○	○	○

구분	항	행 위 내 용	상벌점에 규정에 따라 처리	징 계 유 형			
				학 교 내 의 봉 사	사 회 봉 사	특 별 교 육 수 치	퇴 학 분
정 보 통 신	④7	가상공간에서 타인의 인권과 사생활을 침해한 학생	○	○	○	○	
	④8	음란·폭력 사이트에 접속한 학생	○	○	○	○	
	④9	불건전한 영상물을 제작, 복제 유포한 학생		○	○	○	
	⑤0	쉬는 시간 이외 학교 활동 시간에 정보통신기기를 사용한 학생	○	○			
	⑤1	고사시간에 휴대폰, 전자기기를 소지한 학생	○	○	○	○	

## 제4절. 교 외 생 활

**제44조(교외생활)** 학생은 교외생활시 다음 각 호의 사항을 준수해야 한다.

- ① 본교 학생으로서의 긍지를 갖고 신분에 어긋남이 없도록 언행에 유의하며 자기 수양에 힘써야 한다.
- ② 학교 교직원 또는 상급 학생을 만나면 예의를 표한다.
- ③ 본교 학생은 학생의 본분을 다하고 노약자를 도와주며 공중도덕과 법을 잘 지킨다.
- ④ 본교 이외의 단체 및 대회에 참가, 또는 방문을 하고자 할 때에는 학교장의 승인 또는 허가를 얻어야 한다.
- ⑤ 교외에서 실시하는 각종 교육활동에 참여할 때 학생은 지도교사의 지시에 따라서 행동한다.
- ⑥ 교통규칙을 지키고 각종 안전사고에 유의한다.
- ⑦ 술, 담배, 본드, 마약 등 유해성 약물을 복용하지 않는다.
- ⑧ 청소년유해업소 출입 및 불법취업을 금한다.

**제45조(보호자의 의무)** 학생의 보호자는 다음 각 호의 사항에 대하여 관심을 가지고 학생(자녀)이 자율적이고 올바른 교외생활을 할 수 있도록 지도하며, 심각한 이상이 있을 경우 즉시 학교에 알리고 상담하여야 한다.

- ① 학생(자녀)의 외출 및 귀가시간
- ② 학생(자녀)의 교외생활 중 교우관계
- ③ 평소와 다른 학생(자녀)의 이상행동

## 제46조(규정의 개정)

- ④ 본 규정의 개정은 학생·교직원·학부모의 의견 수렴 후, 학교운영위원회의 심의를 거쳐 학교장의 재가를 받아 개정할 수 있다.
- ⑤ 학교운영위원회 심의 시 학생 대표가 참관인으로 참여하여 참고발언을 통해 의견을 개진할 수 있는 기회를 부여한다.
- ⑥ 학교의 장은 학교생활 규정 및 학칙개정절차에 관한 사항을 제정하거나 개정할 때에는 학칙으로 정하는 바에 따라 미리 학생의 의견을 들어야 한다. 학생 의견 수렴 절차에 관한 사항은 별도의 규정으로 정한다.

## 부 칙

제1조 이 규정은 2003년 3월 부터 시행한다.

제2조 이 규정은 2005년 5월 30일 개정하여 2005년 5월 30일부터 시행한다

제3조 이 규정은 2007년 4월 30일 개정하여 2007년 4월 30일부터 시행한다.

제4조 이 규정은 2008년 4월 15일 개정하여 2008년 4월28일부터 시행한다.

제5조 이 규정은 2010년 3월 19일 개정하여 2010년 3월19일부터 시행한다.

제6호 이 규정은 2011년 4월 29일 개정하여 2011년 5월2일부터 시행한다.

제7호 이 규정은 2011년 11월 29일 개정하여 2011년 12월 2일부터 시행한다.

제8호 이 규정은 2013년 2월 27일 개정하여 2013년 3월 4일부터 시행한다.



## 2. 학생 생활 평가제(상·벌점제) 규정

### 제1장 총 칙

#### 제1조 (목적)

- ① 학교 현장에서 체벌 없는 생활지도로 학생들의 인권을 존중한다.
- ② 학생들이 기본 생활 예절과 교칙 등의 규범을 잘 지키도록 한다.
- ③ 봉사과 질서 존중의 정신을 배양하여 민주 시민으로서의 자질을 갖추게 한다.
- ④ 다른 학생의 모범이 되는 학생들을 적극 발굴하여 표창함으로써 건전한 학생 생활 문화를 육성한다.

#### 제2조 (시행 및 결과 처리)

- ① 학생 선도규정에 명시하지 못한 분야의 시행 상 세칙 역할을 한다.
- ② 상점카드와 벌점카드는 모든 교무실에 비치하고, 학생 지도상 발급할 필요가 있다고 판단될 때는 본교의 모든 교사가 발급할 수 있다.
- ③ 경고만으로 충분하지 못하다고 여겨지는 교칙 위반 사항 적발 시에는 학생 본인이 잘못을 시인하는 가운데 벌점카드를 제시하고 내용을 기재한다.
- ④ 카드 작성시 본인 여부를 반드시 확인하여 카드의 학생 확인란에 서명을 받고 지도교사가 서명 또는 날인하여 생활지도부 평가 담당교사에게 제출한다. 학생들이 피해의식을 갖지 않도록 본 규정의 취지를 충분히 납득할 수 있게 지도한다.
- ⑤ 카드를 발급한 교사는 카드를 상벌점 카드 함에 넣고, 그린마일리지 시스템을 통해 학급 담임이 확인하여 지도에 참고하도록 한다.
- ⑥ 생활지도부에 제출된 상,벌점카드는 담당교사가 누가기록부에 기록, 관리하며 매월 말 통계를 내어 규정에 따라 처리한다.
- ⑦ 학생 개인의 상벌점은 1년 단위로 누적되며, 벌점의 월말 누계가 일정 점수에 이르게 되면 사전에 경고하고, 해당 벌점에 이르면 봉사활동(교내봉사활동 또는 사회봉사활동)을 부과한다.
- ⑧ 담임교사 및 생활지도부, 상담부 담당교사는 벌점을 받은 학생을 수시로 상담, 지도한다.
- ⑨ 생활지도부 평가담당교사는 학생의 벌점을 개인별 누가기록부에 기록한다.
- ⑩ 벌점의 누가 기록은 상급 학년으로 진급하게 되면 모두 말소한다.
- ⑪ 학년 말 담임선생님은 학교 생활기록부 작성 시 상기 누계 점수를 참고하여 기록한다.  
20점 이상의 벌점을 받은 학생의 경우에는 담임교사가 학교생활기록부의 <행동 발달 상황>란에 이 사실을 반영하여 기록하고, 상을 받은 학생은 학교생활기록부의 <수상 기록>란에 기록한다.

## 제2장 생활선도소위원회

### 제3조 (구성)

- ① 생활선도 소위원회(이하 위원회라 한다)에서 상·별점에 관한 규정과 그 기준을 마련한다.
- ② 위원회는 교감, 생활지도부장, 상담교사, 1,2,3학년부장 생활지도부 기획(사안 담당), 교내지도 담당교사로 구성한다.
- ③ 교감은 위원회의 위원장으로서 운영 전반을 통괄하며, 생활지도부장교사는 부위원장으로서 사무를 주관한다.

### 제4조 (운영 및 의결)

- ① 위원회는 상·별점에 관한 규정과 그 기준을 의결하여 학교장의 결재를 받아 시행한다.
- ② 위원장은 교무회의 등에서 개진된 각 교사의 의견, 학생회의 합당한 건의 등을 수용하여 위원회를 소집할 수 있으며, 규정 개정의 요구가 있을 때에는 소집 3일 전에 위원들에게 사전 통보한다.
- ③ 위원회의 의결은 재적 위원 3분의 2이상의 출석으로 개최하고, 출석 위원 과반수의 찬성으로 의결한다.
- ④ 위원들은 문제가 있다고 생각되는 조·항·호에 대하여 전체위원 과반수의 발의로 위원장에게 위원회 소집을 요구할 수 있다.
- ⑤ 본 규정으로 결정할 수 없는 특정 사안은 위원회의 심의를 거쳐 학교장의 결재를 받아 이를 시행한다.

## 제3장 상점

### 제5조 (상점의 부과)

- ① 상점은 선행 학생 추진 및 개인 별점을 감하는데 각각 이용한다.
- ② 모든 학생에게 귀감이 되는 행동을 한 학생에게 상점을 부여하고, 일정한 점수에 도달하면 표창한다.
- ③ 학생이 모범적인 행동을 한 경우 지도교사는 상점카드를 작성하여 생활지도부 평가교사에게 제출한다.
- ④ 상점의 경우 같은 날 동일 학생에게 같은 이유로 중복하여 부여할 수 없다.

## 제6조 (상점의 활용 및 소멸)

- ① 선행항목을 정해 그 항목에 따라 부여된 점수를 아래의 학생 상점 내용에 따라 기록하고, 월별로 통계처리 한다.
- ② 상점은 지도절차를 위반하여 벌점 부여 시 상점에서 상쇄 할 수 있다.
- ③ 그린마일리지(상벌점)제는 학년도 단위로 운영하되 학년도가 바뀌면 전 학년도 누계 점수는 소멸 한다.
- ④ 선행 내용이 경미할 경우 칭찬을 통한 동기를 부여하고, 선행내용이 여러 차례 반복 시 상점을 부여 한다.
- ⑤ 학급 봉사 · 선행 · 모범적인 행위를 한 학생에 대하여 담임교사는 **매월 1회씩**(학급회 또는 담임추천으로 **월3명 이내**), 모든 교사는 상점발급 사유 발생 시마다 카드를 작성하여 생활지도 부에 제출한다.
- ⑥ 동일 학생에게 같은 이유로 중복해서 부여하지 않는다. 작성한 상점 카드는 해당교사가 디지털시스템에 입력, 상점 함에 넣는다.
- ⑦ 물건을 습득한 경우에는 객관성이 확실한 경우에만 상점을 인정한다.
- ⑧ 상기 누계 점수를 가지고 우수학급을 대상으로 년 4회 (5, 7, 10, 12월) ‘그린마일리지 우수 학급상’과 상점이 많은 학생을 대상으로 ‘바른 호남제일인상’을 수여한다.
- ⑨ 학년 말 담임선생님은 학교 생활기록부 작성 시 상기 누계 점수를 참고하여 기록한다.

## 제7조 (상점카드 발급절차)

상점 적용 학생 ⇒ 추천교사 상점카드발급 ⇒ 디지털시스템 입력(상점카드함) ⇒ 학생부 담당누계(월별 학생, 교사 결재) ⇒ 상점 통산 점수가 많은 학생 및 학년별 1학급씩 학교장 표창 수여

\*\*\*상점에 관한 내용은 다음과 같다.

## 상점기준표

구분	항목	내 용	점수
수상 및 명예 선양	1	봉사, 모범, 선행 관련 학교장 상, 표창 수상	4
	2	봉사, 모범, 선행 관련 외부 기관의 상, 표창 수상	4
	3	도/시 단위 이상의 기관장 상, 표창 수상	5
	4	기타 학교의 명예를 드높인 자	4
자격증 및 인증시험	5	한국어, 수학, 외국어, 한문, 컴퓨터, 기타 (각 교과 담당 선생님이 인정하는 자격증 취득 )	3
습득물 신고 및 고발신고 활동	6	분실물 습득 신고(주인이 찾아 갔을 때, 일정액 이상)	3
	7	학생 관련사건 및 사고신고	3
	8	학교폭력, 흡연, 금품 갈취 등을 신고하거나 만류한 경우	5
선행 및 모범	9	용의 복장이 단정하여 다른 학생의 모범이 될 때	3
	10	생활이 어려운 학우, 거동이 불편한 학우를 도움	3
	11	임무를 책임지고 완수하여 모범이 된 경우	3
	12	외부인에 의해 선행·모범이 제보된 학생	5
	13	인사 예절이 다른 학생의 귀감이 된 학생	3
	14	생활 태도나 교과 성적 향상이 두드러진 경우	3
봉사	15	학급 봉사 - 교실 환경미화에 자발적으로 적극 협조한 학생 - 학교 행사에 학급을 대표하여 적극 협조한 학생 - 학급일이나 면학 분위기 조성에 앞장 선 경우	4
	16	학교 봉사 - 학교 전체를 위해 지속적으로 성실히 일한 학생 (학생회, 복장지도, 방송부원 등)	5
	17	대외 활동 봉사에 헌신적이고 적극적인 학생 (한 학기당 25시간 이상)	5
	18	휴지 줍기, 청소 및 주변활동을 잘함	3
	19	스스로 캠페인 활동에 참여하거나 청소한 경우(2회 이상)	3
	20	어려운 친구나 이웃돕기에 적극적 참여	3
수업	21	지속적으로 바른 수업 태도를 보이는 학생	3
	22	수업매체 설치 등 교육활동을 적극적으로 도운 경우	3
기타	23	분기별 지각, 조퇴, 결과, 결석이 없는 학생	3
	24	1개월간 지각, 조퇴, 결과가 없는 학급 학생 전원	3
	25	1개월간 벌점이 전혀 없는 학급 학생 전원	3
	26	상기 항목에 속하지 않으나 상점을 부여할 만한 행위를 한 학생	3

## 제4장 별점

### 제8조 (별점의 부과)

- ① 학생 생활지도 중 ‘훈계’에 해당되는 사항을 지도할 때 체벌을 대신하여 시행 절차를 마련하여 일관성 있게 적용한다.
- ② 자율적인 생활 능력의 함양을 기본으로 한다.
- ③ 학생의 자율적인 선도 차원에서 실시한다.
- ④ 상담 활동 활성화 방안을 마련한다.
- ⑤ 별점 부과보다는 체벌 대체 학생지도에 역점을 둔다.
- ⑥ 별점 부과 후에도 행동의 변화가 없을 경우, 별점 기록카드를 거듭 발부할 수 있다. 단, 즉시 수정이 불가능한 경우(두발, 지참하지 않은 복장 등)는 동일한 사안에 대하여 1일 1회에 한하여 별점을 부과한다.
- ⑦ 본 규정에서 명시되지 않은 내용 중, 5점 이하의 경미한 행동에 대해서는 생활지도부에서 별점을 부여할 수 있다.
- ⑧ 수업 중 휴대폰을 사용하다가 적발된 경우는 별점 부과와 더불어 1주일 동안 지도교사(생활지도가 이를 압수, 보관할 수 있다.
- ⑨ 동시에 여러 항목을 위반한 경우, 한 장의 별점카드에 기록하여 발급할 수 있다.

### 제9조 (별점의 활용 및 경감, 소멸)

- ① 모든 교사는 항상 별점 카드를 소지하며, 위반 학생을 지도 시 형평성의 문제가 야기되지 않도록 “별점카드”를 발부한다.
- ② 위반 내용이 경미한 경우 현장에서 훈계를 통해 지도한다. 이때 학생이 훈계를 수용하지 않거나 수용 태도가 불량하여 정식 지도가 필요하다고 판단되는 경우 별점 카드를 발부한다.
- ③ 학생들이 피해 의식을 갖지 않도록 취지를 충분히 납득시켜 지도한다.
- ④ 별점 카드 발급 동시에 “학생 확인란”에 반드시 위반 학생의 자필 서명을 받는다. 단 학생이 확인을 거부하면 별점카드의 비고란에 이를 기록한다.
- ⑤ 등교 시 적발된 경우는 학생부 담당 교사가 위반 학생을 메모하여 학생 자필 서명 없이 별점 카드를 기록할 수 있다.
- ⑥ 당일 시정이 불가능한 사안에 대해 이중 처벌 받지 않도록 한다.
- ⑦ 작성한 별점 카드는 디지털시스템에 입력하고 별점 카드 함에 넣는다.
- ⑧ 학생부 상벌 담당 교사는 매주 금요일 별점 카드를 디지털 시스템과 일치 여부를 확인한다.
- ⑨ 별점 발부 시 이의가 있는 학생은 담임교사, 학생부 담당교사에게 이의 신청을 할 수 있다.
- ⑩ 담당 교사는 이의 신청내용을 발급교사와 상의하여 조절할 수 있다.
- ⑪ 담당 교사는 각 지도 단계에 해당되는 대상 학생을 담임교사에게 통보하여 지도하게하며, 3단계부터는 학부모 내교를 요청하여, 학생과 학부모와의 상담을 받게 하고, 학부모에게

협조를 요청한다. 또한, 담임교사는 학생부의 지도가 종료되면 학생반성문과 지도 관련서류를 학생부로 제출한다.

⑫ 생활지도 점수 세부 사항에 포함되지 않은 위반 사항은 생활지도 세부사항에 준하여 별점을 부여할 수 있다.

⑬ 교내 봉사 이상의 처벌을 받은 학생(별점 20점 이상)은 각종 장학금 수여 및 수상 혜택에서 제외한다.

⑭ 별점의 누적으로 인해 징계를 받은 경우 징계 후 그 양만큼 별점은 소멸된다.

⑮ 10점 이상에 해당하는 위반 행위에 대해서는 별점지도카드와 함께 경위서를 생활지도부에 제출해야 한다.

#### 제10조 (별점카드 발급절차)

별점적용 학생 ⇒ 전교사 별점카드 발급 ⇒ 학생 확인 ⇒ 지도교사에 제출 ⇒ 디지털시스템 입력(별점카드함) ⇒ 학생부 담당 누계확인(월별학생, 교사 통계 · 결재) ⇒ 학생에게 안내 ⇒ 과다득점 학생 단계별 지도

\*\*\*별점에 관한 내용은 다음과 같다.

## 별점 기준표

구분	항목	내 용	점수
출결	1	등교 시 지각(교문 07:50)	2
	2	무단 지각(외출, 결과, 조퇴), 교내외 행사 무단 불참	3
	3	무단 결석, 대리 출석, 대리로 답한 경우	5
용의 및 복장	4	교내에서 명찰 미착용	2
	5	미용 전열기구의 교내 반입 및 사용	2
	6	학생용이 아닌 가방 휴대, 신발 착용 및 실내화 등하교	2
	7	생활 규정에 위반되는 용의 상태 (화장, 매니큐어, 귀고리, 피어싱, 써클렌즈, 칼라렌즈 등)	3
	8	교복에 체육복 혼용	3
	9	생활 규정에 위반되는 교복 착용(길이 및 교복 변형)	5
	10	생활 규정에 위반되는 두발(파마, 염색, 고대 머리, 삭발)	5
준법 생활	11	급식실·강당 등 실내 공공 질서 위배(새치기, 소란 등)	3
	12	주변 및 청소 활동 불량	3
	13	실내외 쓰레기 무단 투기, 실내에서 침, 껌을 빨는 행위	3
	14	다툼, 욕설 및 실내에서 소란(고성·괴성)피우는 행위	4
	15	이성간 성적 발언 및 행동으로 불쾌감을 주는 행위	5
	16	교문 이외의 통로로 등하교 및 무단외출을 하는 행위	5~징계
	17	교내 불건전한 이성 교제(손잡기, 팔짱끼기, 껴안기 등)	5
	18	정문 앞 자가용·택시 하차// <b>신호위반, 무단횡단</b>	3/5
	19	남학생의 여학생 화장실 출입, 여학생의 남학생 화장실 출입	5
	20	집단 폭행을 모의했거나 선동, 가담한 학생	5
	21	공공 시설물, 집기류 등을 고의로 파손한 학생	5
	22	수업 중 휴대전화, mp3, pmp 사용 (적발 1회시→1주 압수, 2회→2주, 3회→1개월)	7
	23	미성년자의 오토바이 운전 및 동승	10~징계
	24	음란, 불량 관련물 소지자 및 유포 관련자	10~징계
	25	타인(동,상,하급생)을 구타하거나 흉기를 폭행에 사용한 학생	10~징계
	26	교내외 흡연(담배·라이터 소지), 음주(술 소지)	10~징계
	27	동전치기 등 사행·도박 행위, 금품을 갈취한 행위	10~징계
	28	친구의 물건 및 학교 비품 훔치는 행위	10~징계
	29	교사의 지도에 불순한 언행으로 교사의 명예 훼손	10~징계
	30	생활지도 상 외부로부터 학교에 진정 또는 통보된 학생	10~징계
	31	인장 및 제 증명을 위조해 문제를 야기한 학생	10~징계
수업태도	32	합당한 사유 없이 늦은 입실	3
	33	수업 태도 불량, 수업 방해, 자율학습 등 면학 분위기 저해	3
기타	34	항목에 없지만 규정상 학생 본분에 어긋나는 경미한 위반	2
	35	항목에 없지만 규정상 학생 본분에 어긋나는 중대한 위반	5

※ 학교 폭력 사안의 경우 학교폭력대책자치위원회에 회부하여 그 규정에 의거 처리

### 제11조 (이의 제기)

- ①벌점 부과에 대해 이의가 있을 경우, 학생은 즉시 교육현장 지도교사에게 이의를 제기할 수 있다.
- ②이의 제기를 받은 교사는 해당사안에 대하여 규정에 의거하여 설명해야 한다.
- ③지도교사의 설명에도 불구하고 학생이 수긍하지 않을 경우에는 생활지도부 교사 또는 생활지도부장에게 이의 신청할 수 있다. 생활지도부 교사 또는 생활지도부장은 벌점을 부과한 지도교사와 함께 심사하여 이의 신청을 한 학생에게 알려 주어야 한다.
- ④위 ③항에도 학생이 수긍하지 않으면, 생활선도소위원회에 회부하여 심의한다. 위원회에서는 회부된 해당 사안을 심의하여 해당 학생과 지도교사에게 통보한다.

## 제5장 누적벌점에 따른 징계

### 제12조 (누적벌점에 따른 학생 지도)

그린마일리지(상·벌점제) 세부사항과 같은 벌점 항목 위반 시 벌점 누적 점수 합계에 따라 이에 상응하는 지도를 행한다.

가) 벌점에 따른 단계별 지도 내용

지도대상	지도단계	지도방법	지도책임	내용
10점이상	1단계	대면 상담 및 경위서작성	담임교사(상담) 학생부(경위서)	대면 상담 경위서작성
20점이상	2단계	정신교육, 반성문 SMS 문자 전송	정신교육(학년부), 반성문(담임)	봉사활동2시간 반성문 1회
30점이상	3단계	정신교육 학부모 1차 대면상담 SMS 문자 전송 상담교사 상담	정신교육(학생부), 대면상담(담임) 상담교사	봉사활동3시간 반성문 2회
40점이상	4단계	서약서, 교내봉사 학부모 2차 대면상담 상담교사 상담 SMS 문자 전송	서약서(학년부), 교내봉사(학생부) 상담교사	봉사활동 5시간 서약서 작성 반성문 2회
50점이상	5단계	사회봉사 활동 (학생선도 규정에 의거하여 결정)	사회봉사(학생부)	징계규정에 의한 선도교육 실시

※ 단계별 지도 불응 시에는 학교징계규정에 의해 처리할 수도 있음

※ 학교 선도규정 위반 사안이나 학교폭력 사안은 생활선도협의회 또는 학교 폭력추방위원회에서 별도 처리함.



- ① 규정된 실천 내용을 충실히 이행하여도 점수는 계속 누적되며, 선도 절차에 불응하는 학생에게는 선도 교육의 등급을 올려 시행하고, 교내 봉사에 무성의 하게 임할 경우 지도담당교사는 봉사 시간을 연장할 수 있다.
- ② 위의 과정에서 이수한 봉사활동은 개인 봉사활동 실적에 가산되지 않는다.
- ③ 벌점제는 학년도 단위로 운영하되 학년도가 바뀌면 전 학년도 누계 점수는 소멸한다.
- ④ 상기 누계 점수는 **학년말 담임선생님의 학생생활부 작성 시 참고 하여 기록한다.**
- ⑤ 누적 벌점이 10점 이상인 경우, **학생회의 정·부회장, 학급의 정·부회장에 입후보할 수 없고, 각종 표창 추천에서 제외된다.**
- ⑥ 누적 벌점에 따른 징계에도 불구하고 다시 징계의 사유가 발생하면 상위 단계의 징계에 처할 수 있다.
- ⑦ 생활지도부에서는 매월 첫째주에 과벌점 학생을 대상으로 단계별 지도를 실시한다.

## 제6장 패자부활

### 제13조 (패자부활의 기회 제공)

벌점을 상쇄할 수 있는 항목을 정하여 벌점이 많은 학생들이 자발적으로 상쇄할 수 있는 기회를 제공한다.

가) 벌점 상쇄항목

항목	상 쇄 항 목	지도교사	상쇄점수
1	교내 봉사활동 1시간	담임	3
2	좋은 시 한편 외우기	국어과 교사	3
3	학교 환경 정화 활동(교내외 쓰레기 줍기, 화장실 청소, 낙서 제거)에 2회 이상 성실히 참여한 경우	환경부장 생활지도부	5
4	생활지도부 선생님의 권유로 학교 상담 프로그램을 성실히 이행한 경우	상담선생님	5
5	자진해서 참여하는 교내외 캠페인 활동(2회 이상) <아침 정문 앞 교통, 예절, 복장 단정 캠페인 참여>	생활지도부장	5
6	반성문 쓰기(A4용지 1장 이상)	담임, 학년부장	43
7	선생님 추천도서 읽고 독후감(A4용지 1장 이상)	담임, 교과 선생님	5

※ 매월 4, 5주를 패자 부활 주간으로 하여 학생들이 벌점을 상쇄하는 기간으로 운영한다.

## 제7장 규정의 개정 및 수정·보완

### 제14조 (규정의 개정 및 수정, 보완)

①본 규정은 학생회 대의원회 및 교직원회의에서 의견을 수렴하여 학교운영위원회의 심의를 거쳐 교육감의 인가를 받아 개정한다.

②개정 및 수정, 보완된 사항은 공고해야 한다.

제15조 (기타 규정) 본 규정에 명시되지 않은 사항은 통상 관례에 따른다.

### 부 칙

제1조 (시행일) 이 규정은 2010년 3월 19일 제정하여 2010년 4월 1일부터 시행한다.

제2조 상,벌점은 당해 학년도 1년간 누적 관리하되, 2010학년도에는 2010년 4월 1일부터 2011년 2월 28일까지 누적관리 한다.

제3조 2011년 4월 29일 개정하여 2011년 5월2일부터 시행한다.

제4조 이 규정은 2013년 2월 27일 개정하여 2013년 3월 4일부터 시행한다.

# 3. 학교폭력 예방 및 대책에 관한 규정

## 제 1 장 총 칙

**제1조(목적)** 이 규정은 학교폭력예방 및 대책에 관한 법률(시행일 2008.9.15)과 동법 시행령(대통령령 제21003호)에 의거 학교폭력 예방과 대책에 관하여 필요한 사항을 규정함으로써 학교폭력을 예방·근절하여 학생의 인권이 존중되고 자율성이 보장되며 책임지는 행동을 하게 함으로써 안전하고 행복한 학교생활문화를 조성하며, 피해학생의 보호, 가해학생의 선도·교육 및 피해학생과 가해학생간의 분쟁 조정을 통하여 학생의 인권을 보호하고 학생을 건전한 사회구성원으로 육성함을 목적으로 한다.

**제2조(학교폭력의 정의)** ① “학교폭력”이라 함은 학교내외에서 학생간에 발생한 상해·폭행, 감금, 협박, 약취·유인, 추행, 명예훼손·모욕, 공갈, 재물손괴 성폭력, 집단따돌림, 정보통신망을 이용한 음란·폭력 정보 등에 의해서 신체·정신 또는 재산상의 피해를 수반하는 행위를 말한다

② “가해학생”이란 학교폭력을 행사하거나 그 행위에 가담한 학생을 말한다.

③ “피해학생”이란 학교폭력으로 인하여 피해를 입은 학생을 말한다.

④ 학교폭력의 규제, 피해학생의 보호 및 가해학생에 대한 조치에 있어서 다른 법류에 특정한 규정이 있는 경우를 제외하고는 이 규정을 적용한다.

⑤ 성폭력 등 다른 법률에 있는 경우에는 이 규정을 적용하지 아니한다.

## 제 2 장 학교폭력대책자치위원회

**제3조(구성 및 소집)** ① 학교폭력에 관한 사항을 심의하기 위하여 학교폭력대책자치위원회(이하 “자치위원회”라 한다)를 둔다.

② 자치위원회의 위원은 교감, 생활지도부장, 상담교사, 학교 폭력 책임교사, 변호사, 검사 또는 판사, 학부모대표, 해당 학교를 관할하는 경찰서 소속 공무원, 의사의 자격을 갖춘 사람, 그 밖에 학교폭력 예방 및 청소년 보호에 대한 지식과 경험을 가진 사람 중에서 학교장이 임명하거나 위촉한다.

③ 자치위원회는 위원장 1인을 포함하여 5인 이상 10인 이하의 위원으로 구성한다.

④ 자치위원회의 위원장은 위원 중에서 호선하며 위원장이 사고로 직무를 수행할 수 없을 때에는 위원장이 미리 지정하는 위원이 그 직무를 대행하며, 생활지도부장은 이 위원회의 업무를 주관한다.

⑤ 자치위원회의 정기회의는 년 1회(5월) 실시하고, 다음 각호의 1에 해당하는 경우에는 자치위원회를 임시로 소집한다.

1. 학교의 장이 학교폭력관련 사실에 관하여 자치위원회를 소집하여야 한다고 인정하는 경우
2. 자치위원회 재적위원 3분의 1 이상의 요청이 있는 경우

**제4조(기능 및 운영)** ①학교폭력대책자치위원회(이하 “자치위원회”라 한다)는 학교폭력의 예방 및 대책 등을 위하여 다음 각 호의 사항을 심의한다.

1. 학교폭력의 예방 및 대책을 위한 학교의 체제 구축
2. 학교폭력 예방 프로그램의 구성 및 실시
3. 피해학생의 보호
4. 가해학생에 대한 선도 및 징계
5. 피해학생과 가해학생 간의 분쟁조정
6. 그 밖에 대통령령이 정하는 사항

②자치위원회의 회의는 재적위원 과반수의 출석으로 개의하고, 출석위원 과반수의 찬성으로 의결한다.

③(서기) 자치위원회의 사무를 처리하기 위하여 서기 1인(생활지도부 1기획)을 위원장이 지명한다.

④(위원의 임기) 자치위원회 위원 임기는 2년으로 하되, 연임할 수 있다. 다만, 자치위원회 위원의 사임 등으로 인하여 새로이 위촉되는 위원의 임기는 전임위원의 잔여 임기로 한다.

⑤(회의록) 자치위원회는 회의록을 작성·보존한다.

⑥(자치위원회 위원의 제척·기피 및 회피) ㉔ 자치위원회의 위원은 학교폭력예방 및 대책에관한법률 제10조 제2항 제5호의 규정에 의하여 피해학생과 가해학생간의 분쟁을 조정함에 있어 다음 각호의 1에 해당하는 경우에는 당해 분쟁조정 사건에서 제척된다.

1. 위원 또는 그 배우자나 배우자이었던 자가 당해 분쟁조정 사건의 피해학생 또는 가해학생의 부모 등 보호자인 경우
2. 위원이 당해 분쟁조정 사건의 피해학생 또는 가해학생과 친족관계에 있거나 있었던 경우
3. 그 밖에 자치위원회가 당해 분쟁조정 사건과 관련이 있다고 인정하는 경우

㉕ 학교폭력과 관련하여 분쟁이 발생한 피해학생, 가해학생 또는 그 보호자(이하 “분쟁 당사자”라 한다)는 자치위원회의 위원에게 공정한 심의를 기대하기 어려운 사정이 있다고 인정할 만한 상당한 사유가 있는 경우에는 자치위원회에 그 사실을 서면으로 소명하고 기피신청을 할 수 있다.

㉖ 제2호의 규정에 의한 기피신청이 있는 때에는 자치위원회는 의결로써 당해 위원의 기피여부를 결정하여야 한다. 이 경우 기피신청을 받은 자는 그 의결에 참여하지 못한다.

⑦(문서보존) 자치위원회 관련문서는 위원위촉·지명·임명 5년, 안건접수 및 처리부 5년, 위원회 운영 일반 3년, 회의록 10년 동안 보존한다.

⑧자치위원회의 제반 운영은 학교폭력예방및대책에관한법률 및 동법 시행령에 따른다.

**제5조(피해학생의 보호)** ①자치위원회는 피해학생의 보호를 위하여 필요하다고 인정하는 때에는 피해학생에 대하여 다음 각 호의 1에 해당하는 조치(수 개의 조치를 병과하는 경우를 포함한다)를 취할 것을 학교의 장에게 요청할 수 있다. 다만, 학교의 장은 피해학생의 보호를 위하여 긴급하다고 인정할 경우 자치위원회의 요청 전에 제1호, 제2호 및 제6호의 조치를 할 수 있다. 이 경우 자치위원회에 즉시 보고하여야 한다.

1. 심리상담 및 조언
  2. 일시보호
  3. 치료를 위한 요양
  4. 학급교체
  5. 전학권고
  6. 그 밖에 피해학생의 보호를 위하여 필요한 조치
- ②제1항의 규정에 의한 요청이 있는 때에는 학교의 장은 피해학생의 보호자의 동의를 얻어 당해 조치를 취할 수 있다.
- ③제1항 제2호 및 제3호의 규정에 의한 결석은 학교의 장이 인정하는 경우 이를 출석 일수에 산입할 수 있다.
- ④학교의 장은 성적 등을 평가함에 있어서 제2항의 규정에 따른 조치로 인하여 학생에게 불이익을 주지 아니하도록 노력하여야 한다.
- ⑤ 제1항 제3호에 따라 사용되는 비용은 가해학생의 보호자가 부담하여야 한다. 다만, 가해학생의 보호자가 이를 부담하지 아니할 경우에는 「학교안전사고 예방 및 보상에 관한 법률」 제15조에 따른 학교안전공제회 또는 시·도교육청이 부담하고 이에 대한 구상권을 행사할 수 있다.

**제6조(가해학생에 대한 조치)** ①자치위원회는 피해학생의 보호와 가해학생의 선도·교육을 위하여 필요하다고 인정하는 때에는 가해학생에 대하여 다음 각 호의 어느 하나에 해당하는 조치(수 개의 조치를 병과하는 경우를 포함한다)를 할 것을 학교의 장에게 요청할 수 있다.

1. 피해학생에 대한 서면사과
  2. 피해학생에 대한 접촉 및 협박의 금지
  3. 학급교체
  4. 전학
  5. 학교에서의 봉사
  6. 사회봉사
  7. 학내외 전문가에 의한 특별교육이수 또는 심리치료
  8. 10일 이내의 출석정지
  9. 퇴학처분
- ② 제1항제2호부터 제6호까지 및 제8호의 처분을 받은 가해학생은 교육감이 정한 기관에서 특별교육을 이수하여야 하며, 특별교육 기간은 자치위원회에서 정한다.

- ③ 학교의 장은 가해학생에 대한 선도가 긴급하다고 인정할 경우 우선 제1항제1호, 제2호 및 제5호의 조치를 할 수 있다. 이 경우 자치위원회에 즉시 보고하여 추인을 받아야 한다.
  - ④ 자치위원회는 제1항에 따른 조치를 요청하기 전에 가해학생 및 보호자에게 의견진술의 기회를 부여하는 등 적절한 절차를 거쳐야 한다.
  - ⑤ 제1항에 따른 요청이 있는 때에는 학교의 장은 해당 조치를 하여야 한다.
  - ⑥ 학교의 장이 제3항에 따른 조치를 한 때에는 가해학생과 그 보호자에게 이를 통지 하여야 하며, 가해학생이 이를 거부하거나 회피하는 때에는 「초·중등교육법」 제18조에 따라 징계를 하여야 한다.
  - ⑦ 가해학생이 제1항제5호부터 제7호까지의 규정에 따른 조치를 받은 경우 이와 관련된 결석은 학교의 장이 인정하는 때에는 이를 출석일수에 산입할 수 있다.
  - ⑧ 자치위원회는 가해학생이 특별교육을 이수할 경우 해당 학생의 보호자도 함께 교육을 받게 할 수 있다.
  - ⑨ 제1항의 조치를 취할 것을 학교의 장에게 요청할 때 본 규정에서 특별히 규정하지 않은 징계절차와 방법 등 기타사항은 <학생선도규정>을 준용하여 처리한다.
- 제7조(재심)** 가해 학생 및 피해 학생이나 그 보호자는 제5조 또는 제6조에 대한 조치를 통보 받은 후 이에 이의가 있을 경우 2일 이내에 서면으로 자치위원회에 재심을 요청할 수 있다.
- 「퇴학처분」을 받은 학생과 학부모에게는 재심을 청구할 수 있다는 사실을 알려주어야 하며, 재심이 청구된 경우 5일 이내에 학생징계조정소위원회를 소집하여 처리해야 한다.

### 제 3 장 분 쟁 조 정

- 제8조(분쟁조정)** ①자치위원회는 학교폭력과 관련하여 분쟁이 있는 경우에는 그 분쟁을 조정할 수 있다.
- ②제1항의 규정에 의한 분쟁의 조정기간은 1월을 넘지 못한다.
  - ③학교폭력과 관련한 분쟁조정에는 다음 각 호의 사항을 포함한다.
    - 1. 피해학생과 가해학생 간 또는 그 보호자간의 손해배상에 관련된 합의조정
    - 2. 그 밖에 자치위원회가 필요하다고 인정하는 사항
  - ④자치위원회는 분쟁조정을 위하여 필요하다고 인정하는 때에는 관계 기관의 협조를 얻어 학교폭력과 관련한 사항을 조사할 수 있다.
  - ⑤자치위원회가 분쟁조정을 하고자 할 때에는 이를 피해학생·가해학생 및 그 보호자에게 통보하여야 한다.
  - ⑥시·도교육청 관할구역안의 소속 학교가 다른 학생 간에 분쟁이 있는 경우에는 교육감이 해당 학교의 자치위원회 위원장과의 협의를 거쳐 직접 분쟁을 조정한다. 이 경우 제2항 내지 제5항을 준용한다.

⑦관할구역을 달리하는 시·도교육청소속 학교의 학생 간에 분쟁이 있는 경우에는 피해학생을 감독하는 교육감이 가해학생을 감독하는 교육감 및 관련 해당 학교의 자치위원회 위원장과의 협의를 거쳐 직접 분쟁을 조정한다. 이 경우 제2항 내지 제5항을 준용한다.

**제9조(분쟁조정 신청)** 분쟁당사자는 학교폭력예방및대책에관한법률 제16조의 규정에 의하여 당해분쟁사건에 대한 조정권한이 있는 자치위원회에 다음 각 호의 사항이 기재된 문서로 분쟁조정을 신청할 수 있다.

1. 분쟁조정 신청인의 주소 및 성명
2. 보호자가 있는 경우에는 그 주소 및 성명
3. 신청의 사유

**제10조(분쟁조정의 개시)** ①자치위원회는 학교폭력예방및대책에관한법률시행령 제13조의 규정에 의하여 분쟁조정의 신청을 받은 때에는 그 신청을 받은 날부터 5일 이내에 분쟁조정을 개시하여야 한다.

②자치위원회는 분쟁당사자에게 분쟁조정의 일시 및 장소를 통보하여야 한다.

③제2항의 규정에 의한 통지를 받은 분쟁당사자가 불가피한 사유로 인하여 출석할 수 없는 경우에는 자치위원회에 분쟁조정의 연기를 요청할 수 있다. 이 경우 자치위원회는 분쟁조정의 기일을 다시 정하여야 한다.

**제11조(분쟁조정의 거부·중지 및 종료)** ①자치위원회는 다음 각 호의 1에 해당하는 사유가 발생한 경우에는 분쟁조정의 개시를 거부하거나 분쟁조정을 중지할 수 있다.

1. 분쟁당사자의 일방이 분쟁조정을 거부한 경우
2. 분쟁당사자가 고소·고발을 하거나 민사상 소송을 제기한 경우
3. 분쟁조정의 신청내용이 허위임이 명백하거나 정당한 이유가 없다고 인정되는 경우

② 자치위원회는 다음 각 호의 1에 해당하는 사유가 발생하는 경우에는 분쟁조정을 종료하여야 한다.

1. 분쟁당사자간에 합의가 이루어지거나 자치위원회가 제시한 조정안을 분쟁당사자가 수락하는 등 분쟁조정이 성립한 경우
2. 분쟁조정 개시 일부터 1월을 경과하도록 분쟁조정이 성립하지 아니한 경우

③자치위원회는 제1항의 규정에 의하여 분쟁조정을 거부 또는 중지하거나 제2항 제2호의 규정에 의하여 분쟁조정이 종료된 경우에는 그 사유를 분쟁당사자에게 통보하여야 한다.

**제12조(분쟁조정의 결과처리)** ①자치위원회는 분쟁조정이 성립된 때에는 다음 각 호의 사항을 기재한 합의서를 작성하여 분쟁당사자에게 통보하여야 한다.

1. 분쟁당사자의 주소와 성명

## 2. 조정대상 분쟁의 내용

### 가. 분쟁의 경위

### 나. 조정의 쟁점(분쟁당사자의 의견을 기술한다)

## 3. 조정의 결과

②제1항의 규정에 의한 합의서에는 자치위원회가 조정한 경우에는 분쟁당사자와 조정에 참가한 위원이 서명·날인하여야 한다.

③자치위원회의 위원장은 분쟁조정의 결과를 교육감에게 보고하여야 한다.

## 제 4 장. 학교폭력 예방활동

**제13조(학교폭력 예방교육)** 학생 및 교직원에 대한 학교폭력예방교육은 다음 각 호의 기준에 따라 실시한다.

1. 학기별로 1회 이상 실시하되, 교육횟수·시간 및 강사 등 세부적인 사항은 학교의 여건에 따라 학교의 장이 정한다.
2. 학급단위로 실시함을 원칙으로 하되, 학교의 여건에 따라 전체 학생을 대상으로 한 장소에서 동시에 실시할 수 있다.
3. 학생과 교직원을 별도로 교육함을 원칙으로 하되, 내용에 따라 함께 교육할 수 있다.
4. 강의, 토론, 역할연기 등의 방법에 의하되, 다양한 자료나 프로그램 등을 활용하여야 한다.

**제14조(전문상담교사 및 책임교사의 배치)** ①학교의 장은 학교에 대통령령이 정하는 바에 따라 상담실을 설치하고, 초·중등교육법 제19조의2의 규정에 따라 전문상담교사를 둔다.

②전문상담교사는 학교의 장 및 자치위원회의 요구가 있는 때에는 학교폭력에 관련된 피해학생 및 가해학생과의 상담결과를 보고하여야 한다.

③학교의 장은 교사 중에서 학교폭력문제를 담당하는 책임교사(이하 "책임교사"라 한다)를 선임하여 학교폭력 관련 업무를 주관하게 한다.

## 제5장 의무

**제15조(보고 의무)** 학교의 장은 교육감에게 제5조 내지 제12조의 규정에 의한 조치 및 결과를 보고하여야 한다.

**제16조(학교폭력의 신고의무)** ①학교폭력 현장을 보거나 그 사실을 알게 된 자는 학교 등 관계기관에 이를 즉시 신고하여야 한다.



②제1항의 규정에 의하여 신고를 받은 기관은 이를 가해학생 및 피해학생의 보호자 또는 소속 학교의 장에게 통보하여야 한다.

누구라도 학교폭력의 예비·음모 등을 알게 된 자는 이를 학교의 장 또는 자치위원회에 고발할 수 있다. 다만, 교원이 이를 알게 되었을 경우에는 학교의 장에게 보고하여야 한다.

#### **제17조(비밀누설금지 등)**

①이 규정에 의하여 학교폭력 예방 및 대책과 관련된 업무를 수행하거나 수행하였던 자는 그 직무로 인하여 알게 된 비밀 또는 피해학생 및 가해학생과 관련된 자료를 누설하여서는 아니 된다.

② 비밀의 범위는 다음과 같다.

1. 학교폭력 가해학생과 피해학생 개인정보에 관한 사항
2. 학교폭력 가해학생과 피해학생에 대한 심의·의결과 관련된 개인별 발언 내용
3. 그 밖에 외부로 유출될 경우 분쟁당사자 간에 분란을 일으킬 우려가 명백한 사항

③ 제5조 내지 제12조의 규정에 의한 자치위원회의 회의는 공개하지 아니한다.

## **제6장 규정의 개정**

**제18조(규정의 개정)** 본 규정은 자치위원회의 의결 후 학교운영위원회의 심의를 거쳐 개정한다.

### **부 칙**

**제1조** 이 규정은 2004년 4월 30일 <학생 선도규정>의 학교폭력대책자치위원회 관련 규정을 분리하고 개정 증보하여 제정하고 2004년 4월 30일부터 시행한다.

**제2조** 이 규정은 2008년 3월 20일 개정하고 2008년 3월 20일부터 시행한다.

**제2조** 이 규정은 2011년 4월 29일 개정하여 2011년 5월2일부터 시행한다

## 4. 학생자치회 운영 규정

### 제1장 총 칙

제1조(명칭) 본회는 호남제일고등학교 학생자치회라 칭한다.

제2조(목적) 본회는 초·중등교육법 제17조 및 동법 시행령 제30조에 의거 학생 자치 활동을 통하여 민주시민으로서의 자질을 함양하고 학생의 취미 및 특기를 신장하며 건전한 학풍을 조성함을 목적으로 한다.

제3조(위치) 본회는 호남제일고등학교 내에 둔다.

제4조(회원) 본회의 회원은 본교 재학생으로 한다.

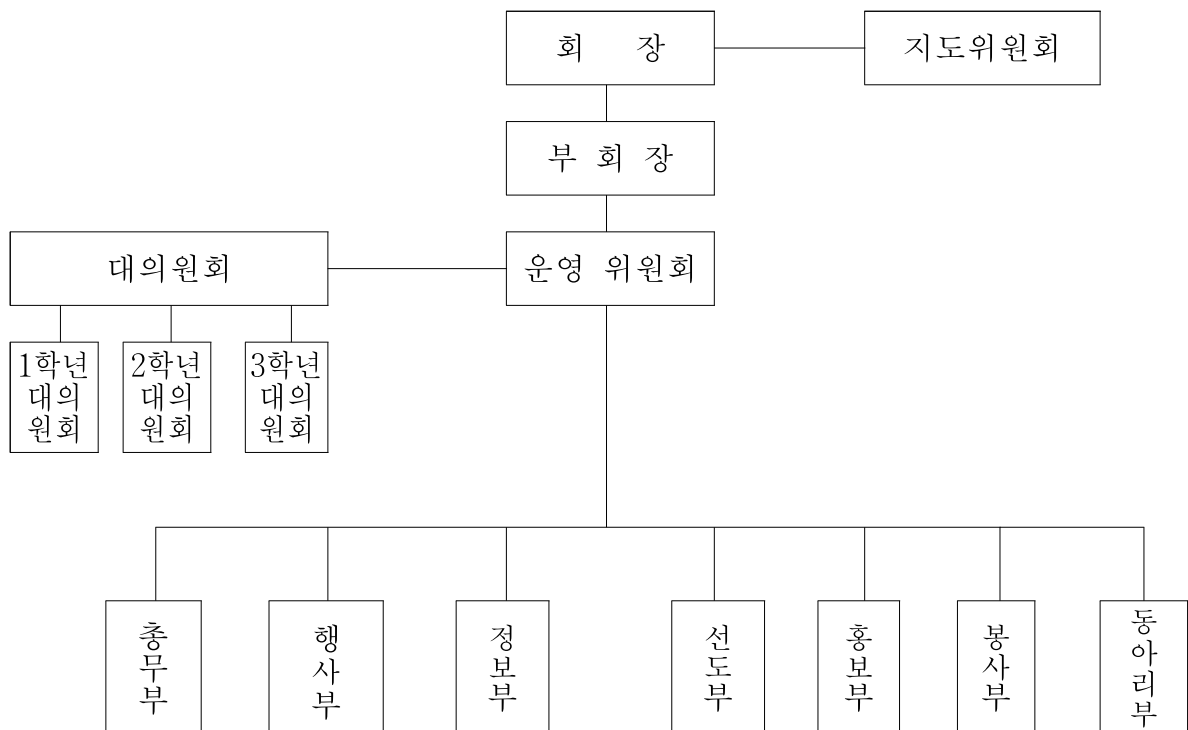
제5조(권리 및 의무) 본회의 회원은 본회의 모든 활동에 참여할 권리를 가지며, 회칙을 준수하여야 한다.

제6조(금지활동) 본회의 회원은 정치적 목적의 사회단체에 가입하거나 정치활동을 할 수 없으며, 학교장의 행정사항에 관여할 수 없다.

제7조(승인) 학생회에서 결정된 사항은 학교장의 승인을 받아야 효력이 발생한다.

제8조(기구) 본회의 목적을 달성하기 위하여 학생회 대의원회(이하 대의원회라 칭한다)와 학생자치회 운영위원회(이하 운영위원회라 칭한다)를 두고 자문을 위해 학생자치회 지도위원회(이하 지도위원회라 칭한다)를 둔다. 그리고 다음과 같은 도표 조직과 같이 운영하도록 한다.

제9조(조직)



## 제10조(기능)

- ① 본회는 제2조의 목적을 달성하기 위하여 다음과 같은 기능을 갖는다.
  - 1. 학예·보건체육·취미 및 특기 신장에 관한 활동
  - 2. 정서 함양, 심신 수련을 위한 활동
  - 3. 학교의 건전한 기풍을 확립하기 위한 활동
  - 4. 건전한 학생문화의 계승·발전에 관한 활동
  - 5. 학교 및 지역사회에 대한 봉사활동
  - 6. 학교축제 및 동아리발표회에 관한 활동
  - 7. 기타 학칙과 본회의 목적에 부합하는 활동
- ② 본회의 모든 활동은 학칙과 본 규정의 범위 내에서 학생의 본분에 맞게 이루어져야 한다.

## 제11조(연간 활동계획)

- ① 학생자치회가 조직되면 학교의 실정, 학생들의 요구와 실태에 따라 자율적으로 협의활동과 위원 활동 영역을 균형 있게 연간 활동계획에 반영하여 실천하도록 한다.
  - ㉠ 협의 활동
    - 1. 학생자치회 조직 및 임원 선출, 운영
    - 2. 학교생활의 주요 과제, 공동 관심사 협의
    - 3. 학교 단위의 행사계획 수립
  - ㉡ 위원 활동
    - 1. 학교생활규칙 실천
    - 2. 행사 운영 및 봉사활동
    - 3. 수련 및 친교활동
- ② 운영 방법
  - ㉠ 학교 행사 활동은 교육적인 차원에서 계획을 수립하여 실천하며, 평가, 반성 등 일련의 활동이 충실히 이루어지도록 한다.
  - ㉡ 현장 학습활동이나 행사활동을 실시할 때에는 사전에 실시 계획을 치밀하게 수립하여 학부모, 학생에게 미리 알림으로써 행사에 대한 준비를 하게 한다.
  - ㉢ 학교 행사 활동 실시 과정에서 교육적인 지도를 강화해야 하며, 평가회를 통하여 행사에 대한 평가 및 반성의 기회를 갖도록 한다.
  - ㉣ 행사활동은 학생의 능력 수준에 알맞게 전개하여 교육적 의의를 살리고 특별 활동과 연계하여 운영하도록 한다.

제12조(재정) 본회의 목적을 달성하기 위하여 예산의 범위 내에서 경비를 지급할 수 있다.

## 제2장 운영위원회

**제11조(구성)** 운영위원회는 다음 각호의 임원으로 구성한다.

1. 학생회장 1명(2학년으로 남·여 런닝 메이트로 한다.)
2. 부회장 2명(1학년은 남녀 구분 없음, 2학년은 회장과 이성으로 함)
3. 각 부의 부장 및 차장 1명으로 하며 2학년은 부장, 1학년 차장으로 한다.  
(선도부장, 체육부장은 남녀 각각 1명을 둔다)

**제12조(기능)** 운영위원회는 학생자치회 집행기관으로서 그 기능은 다음 각 호와 같다.

1. 학생자치회의 업무 집행에 관한 사항
2. 예산 편성 및 결산에 관한 사항
3. 대의원회에 부의할 안건에 관한 사항
4. 대의원회에서 위임 및 요구한 사항
5. 특별 활동에 관한 사항
6. 기타 운영위원회의 활동에 관한 사항

**제13조(부서)** 본 회의 활동을 위해 다음 각호의 부서를 둔다.

1. 총무부 : 제반사업의 계획, 서무, 문서, 회계 및 기타 사항
2. 행사부 : 학·예술활동 및 교양, 취미, 오락 등에 관한 모든 행사 사항
3. 정보부 : 학교간, 학생구성원의 모든 단체와의 긴밀한 연락 및 섭외에 관한 사항
4. 선도부 : 학내 질서 및 교풍 확립에 관한 사항
5. 홍보부 : 학교의 모든 사항 및 학생 구성원의 활동에 관한 사항
6. 봉사부 : 학생 구성원의 안전한 학교생활과 환경 미화 에 관한 제반 사항
7. 동아리부 : 교내 동아리의 활동 및 구성원의 안전에 관한 제반 사항

### 14조(회의)

- ①운영위원회는 회장 또는 재적의원 3분의 1이상의 요구에 의하여 회장이 소집한다.
- ②운영위원회의 의결은 재적위원 3분의 2이상의 출석과 출석위원 과반수의 찬성으로 의결한다.

**제15조(임원의 역할)** 본 회 임원의 역할은 다음 각 호와 같다.

1. 회장은 본 회를 대표하며, 대의원회 및 운영위원회의 의장으로서 이를 총괄한다.
2. 부회장은 회장을 보좌하고, 회장 유고 시 그 직무를 대행한다.
3. 각 부 부장은 소속 부서의 업무를 총괄하고, 차장은 부장을 보좌하고 업무를 협의한다.
4. 총무부장은 본 회의 사무를 관리하고, 회의록을 담당한다.

**제16조(임원의 임기)** 본 회 임원의 임기는 학교장 임명일로부터 차기 총학생회장 임명일까지로 한다. 단, 임원의 결원이 생긴 때에는 1개월 이내에 후임자를 선출하고, 임기는 잔여기간으로 한다.

**제17조(임원의 · 선출 임명)**

- ① 학생자치회 정 · 부회장은 <학생회 정 · 부회장 선출 규정>에 따라 선출하여 학교장이 임명한다.
- ② 각 부 부장은 부서의 특성을 고려하여 추천 대상자의 자격을 대의원 회의에서 결정할 수 있으며, 학교 장이 임명한다

**제18조(임원의 해임)** 임기중이라도 다음 각호의 경우 학교장은 학생자치회 임원을 해임할 수 있다.

- 1. 징계를 받은 경우
- 2. 각 부 부장, 차장의 활동이 미진하여 학생회장이 해임을 요청하고 재적 대의원 과반수 이상의 찬성에 의한 해임 동의 과정을 거친 경우

## 제3장 대의원회

**제19조(구성)** 대의원회는 학생자치회 정 · 부회장, 학급의 정 · 부회장으로 구성한다. 의장은 회장이 된다.

**제20조(기능)**

- ① 대의원회는 학생자치회 심의 · 의결 기관으로서 그 기능은 다음 각 호와 같다.
  - 1. 사업 계획의 심의 및 결과 보고의 승인
  - 2. 학생자치회의 예산, 결산에 관한 사항
  - 3. 운영위원회에서 부의한 안건의 처리
  - 4. 운영위원회에 위임 및 요구할 사항
  - 5. 기타 대의원회의 활동에 관한 사항
- ② 학년별 대의원회 기능은 다음 각호와 같다.
  - 1. 각 학년 학급자치회의 의견을 수렴한다.
  - 2. 각 학년의 중요 행사에 관한 의견을 수렴한다.

**제21조(회의)**

- ① 대의원회는 정기회와 임시회로 구분되며, 의장이 소집한다.
- ② 정기회는 매 달 첫째 주 화요일에 소집한다.
- ③ 다음 각호의 경우에는 생활지도부장의 허락을 받아 임시회를 소집할 수 있다.
  - 1. 회장이 필요하다고 인정할 때
  - 2. 재적 대의원 3분의 1이상의 요구가 있을 때
  - 3. 운영위원회의 요구가 있을 때
- ④ 대의원회의 의결은 재적의원 과반수의 출석과 출석의원 과반수의 찬성으로 의결한다.

## 제4장 지도위원회

### 제22조(구성 및 운영)

- ① 학생자치회의 원활한 운영을 위하여 학생회지도위원회를 둔다
- ② 학생자치회지도위원회는 교감, 생활지도부장, 기획, 학생회 담당교사로 구성하며, 교감을 위원장으로 한다.

## 제5장 규정의 개정

제23조(규정의 개정) 본 규정은 미리 학생의 의견을 들어 대의원회 재적 대의원 과반수의 찬성으로 의결한 후 학교운영위원회의 심의를 거쳐 학교장의 재가를 받아 개정할 수 있다.

## 부 칙

제1조 이 규정은 2007년 4월 30일 개정하여 2007년 4월 30일부터 시행한다.

제2조 이 규정은 2008년 4월 15일 개정하여 2008년 4월28일부터 시행한다.

제3조 이 규정은 2010년 3월 19일 개정하여 2010년 3월19일부터 시행한다.

제4호 이 규정은 2011년 4월 29일 개정하여 2011년 5월2일부터 시행한다

제5호 이 규정은 2012년 2월 27일 개정하여 2013년 3월 4일부터 시행한다.

## 5. 학생자치회 정·부회장 선출 규정

제1조(목적) 이 규정은 학생자치회 운영규정 제15조에 의거 민주적 원칙과 절차에 따라 학생자치회 정·부회장을 선출함으로써 학생의 자치 능력 향상을 목적으로 한다.

### 제2조(선거관리위원회의 구성)

- ① 학생자치회 정·부회장 선거(이하 “선거”라 한다)를 공정하게 관리하기 위하여 학생자치회 선거관리위원회(이하 “선거관리위원회”라 칭한다)를 두며, 선거일 10일 전에 구성한다.
- ② 학생자치회장을 선거관리위원회 위원장으로 하고, 부회장을 부위원장으로 하며, 각 부 부장을 선거관리위원으로 하되, 필요시 약간 명을 선거관리 위원으로 위촉할 수 있다. 단, 학생자치회 정·부회장 선거에 입후보하고자하는 자는 선거관리 위원이 될 수 없다.
- ③ 선거관리 위원회의 임기는 선거업무 개시일부터 당선자 확정 공고일까지로 한다.
- ④ 선거관리 위원회는 어느 특정 후보를 지지할 수 없으며 엄정 중립을 유지한다.

### 제3조(선거관리위원회의 임무) 선거관리위원회의 임무는 다음 각 호와 같다.

- ① 선거권자 명부 작성에 관한 일
- ② 입후보자 등록에 관한 일
- ③ 선거운동 관리에 관한 일
- ④ 투표 및 개표에 관한 일
- ⑤ 당선인 결정에 관한 일
- ⑥ 선거에 관한 이의 사항의 심사·처분
- ⑦ 기타 선거에 관하여 필요한 일

### 제4조(선거 시기 및 선거일 공고)

- ① 선거 시기는 여름방학 직전으로 하며, 학교장이 필요시 이를 조정할 수 있다.
- ② 선거일은 학생회 대의원회(이하 “대의원회”라 칭한다)의 협의를 거쳐 학교장의 허락을 받아 선거 30일 전까지 공고한다.

제5조(선거권) 선거권은 선거일 공고일 현재 본교에 재학 중인 학생에게 있다.

### 제6조(선거방법)

- ① 총학생회장과 2학년 학년 회장은 남·여 런닝 메이트로 출마하여 당선됨을 원칙으로 한다.
- ② 단일 후보일 경우에는 학생 투표에서 유권자 1/3이상의 찬성으로 승인을 받는다.

제7조(입후보 자격) 선거에 입후보하려는 학생은 다음 각 호의 요건을 갖추어야 한다.

- ① 품행이 바르고 타의 모범이 되는 학생
- ② 활동적이고 통솔력이 있으며 적극적인 학생
- ③ 교사 2명과 학생 100명 이상의 추천을 받은 자로 임기 시작 직전 학기부터 ‘학교 내의 봉사’ 이상의 징계를 받은 사실이 없거나 학생생활평점제의 별점 10점 미만의 학생

④ 해당 학기 중 사고 결석, 사고 조퇴, 사고 결과가 없어야 한다.

⑤ 전입생의 경우, 전입 후 3개월 이상 재학하여야 한다.

**제8조(투표자 명부의 작성)** 선거관리위원회는 선거일로부터 7일전에 투표자 명부 2부를 작성하여야 한다.

### **제9조(입후보 등록 및 공고)**

① 선거에 입후보하려는 학생은 선거일로부터 7일전에 다음의 서류를 작성하여 선거관리위원회에 제출하여야 한다.

1. 후보자 등록 신청서 1부
2. 교사 및 학생 추천서 각 1부

② 제1항 제2호의 추천서는 교사 2명과 선거권자 100명 이상의 추천을 받아야 한다.

③ 선거관리위원회는 입후보자 등록 마감 후 즉시 기호를 추첨으로 결정하여 후보자 등록공고를 하여야 한다.

**제10조(자격심사)** 입후보자 등록자에 대한 자격심사는 선거관리위원회의 위촉을 받아 학생회지도위원회에서 실시한다.

### **제11조(등록 무효 및 사퇴)**

① 후보자 등록 후에 제7조의 각호에 미달한 점이 발견된 때 및 제12조의 규정에 위반한 때에는 그 후보자의 등록을 무효로 할 수 있다.

② 후보자가 사퇴하고자 하는 때에는 선거관리위원회에 본인이 서면으로 신고하여야 한다.

③ 선거관리위원회는 제1항 및 제2항의 경우에는 그 사유를 명시하여 공고하여야 한다.

### **제12조(선거운동)**

① 선거운동 기간은 후보자 등록 공고일로부터 선거일 전일까지로 한다.

② 후보자는 선거권이 있는 재학생 중에서 1, 2학년 각 10명 이내의 선거 운동원을 둘 수 있다.

③ 선거관리위원회는 후보자 및 선거 운동원이 다음 각 호에 해당하는 행위를 한 때에는 심의를 거쳐 후보자 등록을 무효로 할 수 있다.

1. 선거권자에게 금품 제공 및 제공을 약속하는 경우
2. 다른 후보자를 비방하거나 허위 사실을 퍼뜨리는 경우
3. 기타 불법선거 운동을 하는 경우

### **제13조(벽보 등)**

① 후보자는 지정된 벽보와 피켓 이외에 어떤 선전물도 사용할 수 없다. 단, 학생회 지도위원회의 심의를 거쳐 허용할 수 있다.

② 후보자는 기호, 성명, 사진, 자기소개와 공약 사항 등을 기재한 벽보 4매를 부착할 수 있으며, 벽보를 부착 할 경우, 후보자 등록 마감일 다음 날까지 선거관리위원회에 제출하여야 한다.

③ 제1항의 벽보의 규격은 선거관리위원회에서 지정한 양식으로 작성한다.

④ 선거관리위원회는 후보자가 제출한 벽보를 선거관리위원회에서 지정한 장소에



기호 순으로 부착한다.

- ⑤ 후보를 소개하는 피켓 등은 선거관리위원회에 신고하고, 선거관리위원회는 학생회 지도위원회에 위촉하여 심의·허가한다.

#### 제14조(소견발표회)

- ① 후보자는 합동 소견 발표회를 통하여 자신의 소견, 공약 사항 등을 선거권자에게 알릴 수 있다. 단, 소견발표 시 발표내용을 원고로 작성하여 사전에 학생회지도위원회의 승인을 받아야 한다.
- ② 선거관리위원회는 선거 기간 중에 선거권자 전체를 대상으로 합동 소견 발표회를 개최하고, 발표 시간은 후보자마다 5분 이내로 하며, 발표순서는 후보자의 기호 순으로 한다.
- ③ 후보자는 선거 운동원과 함께 쉬는 시간 및 점심시간을 이용하여 각 학급을 순회하며 개인 소견을 발표할 수 있다. 이 때 수업에 지장을 주어서는 안 되며, 선거관리위원회에 사전 신고하여 각 후보별로 조정된 일정에 따라 선거 운동을 할 수 있다.

#### 제15조(투표)

- ① 투표는 선거권자 1인 1표의 무기명 비밀 투표로 한다.
- ② 선거관리위원회는 선거일 3일 전까지 투표 장소를 선정하여 공고하여야 한다.
- ③ 후보자는 선거관리위원회의 허가를 받아 투표 참관인을 둘 수 있으며, 투표 참관인은 투표 진행과정에서 잘못이 있는 때에는 선거관리위원회에 시정을 요구할 수 있다.

#### 제16조(개표)

- ① 개표는 투표마감 직후 지정된 개표장에서 실시한다.
- ② 후보자는 선거관리위원회의 허가를 받아 개표 참관인을 둘 수 있으며, 개표 참관인은 개표 진행과정에서 잘못이 있는 때에는 선거관리위원회에 시정을 요구할 수 있다.
- ③ 다음 각 호의 1에 해당하는 투표지는 무효로 한다.
  - 1. 정규의 투표용지를 사용하지 아니한 것
  - 2. 어느 난에도 "○"표를 하지 아니한 것
  - 3. 2인 이상의 난에 "○"표를 한 것
  - 4. 어느 난에 표한 것인지 알 수 없는 것
  - 5. "○"표 대신에 다른 기호나 표시를 한 것

#### 제17조(당선자 결정)

- ① 개표 결과 회원 재적 2/3 이상의 유효 투표 중 최다득표자를 당선자로 한다. 단, 동점일 경우에는 대의원회에서 재적의원 과반수이상의 출석과 출석의원 과반수 이상을 얻은 자를 당선자로 결정한다.
- ② 입후보 인원이 단독일 경우 제6조 제2항에 준하고, 입후보자가 없을 경우에는 학생회 대의원회에서 선거규정을 준용하여 간접선거를 통해 선출할 수 있다.
- ③ 선거관리위원회는 당선자 명단을 학교장의 승인을 얻은 후 즉시 공고한다.

## 제18조(재선거)

- ① 다음 각 호의 1에 해당하는 때에는 재선거를 실시하며, 2, 3호의 경우에는 2위 득표자를 당선인으로 한다.
  1. 학생회지도위원회의 심의를 거쳐 학교장이 선거 전부를 무효로 결정한 경우
  2. 당선인이 임기 개시 전에 사퇴하거나 피선거권이 없게 된 경우
  3. 당선인이 선거일 이전에 당해 선거에 관한 규정 위반으로 처벌을 받고 당선 무효로 결정된 경우
- ② 재선거는 그 사유가 발생한 날부터 10일 이내에 실시하며, 선거 절차는 당초 선거 절차와 동일하게 실시한다.

## 제19조(보궐선거)

- ① 학생회장 궐위 시는 교사 추천된 학생에 한하여 대의원회의 간접선거를 통해 선출한다.
- ② 학생회부회장, 각 부 부장 및 차장 궐위 시는 학생회장이 제청하고 재적 대의원 과반수의 찬성에 의한 대의원회의 동의 과정을 거친다.

## 제20조(선거에 관한 이의 신청)

- ① 선거와 당선의 효력에 관한 이의가 있는 후보자 또는 학생은 당선인 공고 후 3일 이내에 학교장에게 서면으로 이의 신청을 할 수 있다.
- ② 학교장은 제1항의 이의 신청이 접수된 날로부터 7일 이내에 학생회지도위원회의 심의를 거쳐 이의 신청의 각하 여부를 결정하고, 이의 신청이 타당하다고 인정될 경우 재선거를 실시할 수 있다.

**제21조(당선 무효)** 선거 운동 기간 중에 당선인, 선거 운동원 및 학부모 등이 제12조 3항의 규정에 위반하여 선거 운동을 한 것이 확인된 경우에는 학생회지도위원회의 심의를 거쳐 학교장이 당선 무효로 결정할 수 있다.

## 제22조(기타)

- ③ 선거관리위원회는 선거 사무 관련 서류 일체를 학생회 담당 교사에게 인계하며, 학생회 담당 교사는 이를 당선 공고 후 1년간 보관한다.
- ④ 이 규정에 명시되지 아니하였거나 규정의 해석에 이의가 있는 경우에는 학생회지도위원회의 심의를 거쳐 학교장이 결정한다.

**제23조(규정의 개정)** 본 규정을 개정할 때는 미리 학생 의견을 듣고 나서 대의원회 재적 의원 과반수의 찬성으로 의결한 후 학교운영위원회의 심의를 거쳐 학교장의 재가를 받아 개정할 수 있다.

## 부 칙

**제1조 (시행일)** 본 선거 시행 세칙은 공포 즉시 시행한다.

**제2조 (개정)** 본 선거 시행 세칙의 개정 시에는 학생회 지도위원회의 지도를 거쳐야 한다.

**제3조 (규정 외 사항)** 본 선거 시행 세칙에 규정되어 있지 않은 사항은 학생회 지도위원회의 지도를 받아 관례에 따라 시행한다.

**제4조** 이 규정은 2007년 4월 30일 개정하여 시행한다.

**제5조** 이 규정은 2011년 4월 29일 개정하여 2011년 5월2일부터 시행한다.

학생회장(학생회장, 부회장)  
후보자 추천서

1. 후보자 인적 사항

후보직책	이 름	학년 반	번호	생년월일

3. 학생 추천

이 름	학년반	번호	인(서명)	이 름	학년반	번호	인(서명)

년 월 일

호남제일고등학교 학생선거관리위원회 위원장 귀하



## 서 약 서

본인은 호남제일고등학교 학생회장단 선출을 위한 선거관리 위원으로서 공명정대한 선거를 위하여 선거 규정을 충실히 이행하고, 특정 후보를 위한 일체의 선거운동을 하지 않으며, 임무를 성실히 수행할 것을 서약합니다.

2 0 1    년    월    일

호남제일고등학교 선거 관리위원 : (인)

호남제일고등학교 학생선거관리위원회위원장 귀하

학생회장(학생회장, 부회장) 후보자별 참관인 명단

1. 참관인 명단

이름	학년 반	번호	인(서명)

위 학생을 학생회장(학생회장, 부회장) 후보의 참관인으로 등록합니다.

2 0 1    년    월    일

학생회장단 후보 :

(인)  
(인)

호남제일고등학교 학생선거관리위원회위원장 귀하

## 사 퇴 서

본인은 201 학년도 학생회(학생회장, 부회장) 후보로 등록하였으나,  
일신상의 이유로 후보직을 사퇴하고자 합니다.

201 년 월 일

후보자 : (인)

보호자 : (인)

호남제일고등학교 학생선거관리위원회위원장 귀하

## 7. 학급회 운영 규정

### 제1장 총 칙

**제1조(목적)** 이 규정은 초·중등교육법 제17조 및 동법 시행령 제30조에 의거 학급회의 자율적 운영을 통하여 민주적 생활능력을 기르며 합리적 사고와 올바른 가치관을 형성하고 학생 상호간의 우애 및 단결을 도모함을 목적으로 한다.

**제2조(회원)** 학급회 회원은 학급 소속 학생 전원으로 한다.

**제3조(기능)** 학급회는 제5조 각호와 다음 각 호의 활동을 한다.

1. 학급 생활 규칙 제정
2. 학생자치활동을 통한 좋은 수업 분위기 만들기 전개 활동
3. 학교폭력예방, 흡연예방, 질서 지키기 캠페인활동
4. 기타 학칙과 본 회의 목적에 부합하는 활동

### 제2장 조직

**제4조(임원)** 학급회에는 다음 각호의 임원을 둔다.

1. 회장 1명
2. 부회장 1명
3. 각부 부장 1명
4. 서기 1명

**제5조(임원의 역할)** 학급회 임원의 역할은 다음 각호와 같다.

1. 회장은 학급을 대표하고 학급회 업무를 총괄한다.
2. 부회장은 회장을 도와 학급회 활동을 원활히 하고 회장 유고 시에 이를 대행한다.
3. 각부 부장은 해당 부서의 활동을 관리하고, 해당 부서를 통할한다.
4. 서기는 학급회의 회의록을 작성하고, 회무를 담당한다.

**제6조(부서)** 학급회에는 다음의 부서를 두며 임원을 제외한 회원은 각호의 부서에 소속되어 활동한다.

1. 총무부 : 본 회의 사업, 기획, 예산, 회계 및 기타 필요한 사항
2. 선도부 : 학내질서, 교풍확립, 예절생활의 실천, 등·하교 시 안전지도에 관한 사항
3. 학습부 : 학내 학습 활동과 각종 교육활동에 관한 사항
4. 봉사부 : 각종 봉사활동에 관한 사항
5. 특별활동부 : 교내 행사 및 특별활동에 관한 사항
6. 예체능부 : 학예활동, 교양, 취미, 오락 및 회원의 심신 단련과 체육활동에 관한 사항
7. 미화부 : 학급 환경미화 및 환경정화에 관한 사항
8. 교육정보부 : 교육활동과 관련된 각종 정보의 수집과 홍보, 학급 내 교육 기자재 관리에 관한 사항



**제7조(임원의 임기)** 학급 임원의 임기는 한 학기로 한다. 단, 임기 중이라도 <학급회 정·부회장 선출 규정> 제5조 3항에 위배될 경우 해임될 수 있다.

**제8조(임원의 선출)**

- ① 정·부회장의 선출은 <학급 정·부회장 선출 및 복무 규정>에 따르며, 서기 및 부장은 정·부회장의 제청으로 담임이 임명한다.
- ② 임원의 궐위가 발생되었을 경우에는 1항에 의거 즉시 후임자를 선출하고, 임기는 잔여기간으로 한다.

**제9조(지도위원)** 원활한 회의 진행과 활동을 자문하기 위하여 학급 담임교사를 지도위원으로 둔다.

### 제3장 학급회의

**제10조(회기)** 학급회는 교육과정상의 특별활동으로 배정된 시간에 학급회의를 열 수 있으며, 필요시 임시회의를 열 수 있다.

**제11조(회의 진행)** 학급회의 진행 절차 및 방법은 일반적인 회의 방법을 따른다.

**제12조(의결)** 의안은 출석의원 과반수의 찬성으로 가결된다. 단, 가부 동수인 때에는 부결된 것으로 한다.

**제13조(결의안의 처리)**

- ① 학급회의 결의사항은 회원 전원이 실천하며, 그 실천사항을 다음 학급회에서 확인·반성한다.
- ② 학급회에서 결의된 건의 사항은 정·부회장을 통하여 학생자치회 대의원회에 건의한다.

### 제4장 규정의 준용 및 개정

**제14조(규정의 준용)** 본 규정에 정하지 않은 사항은 <학생회 운영 규정>을 준용하고, 명확하지 않은 사항은 지도위원의 자문에 따른다.

**제15조(규정의 개정)** 본 규정의 개정은 학생회 대의원회 재적의원 과반수의 찬성으로 의결한 후 학교장의 재가를 받아 학교운영위원회의 심의를 거쳐 개정할 수 있다.

### 부 칙

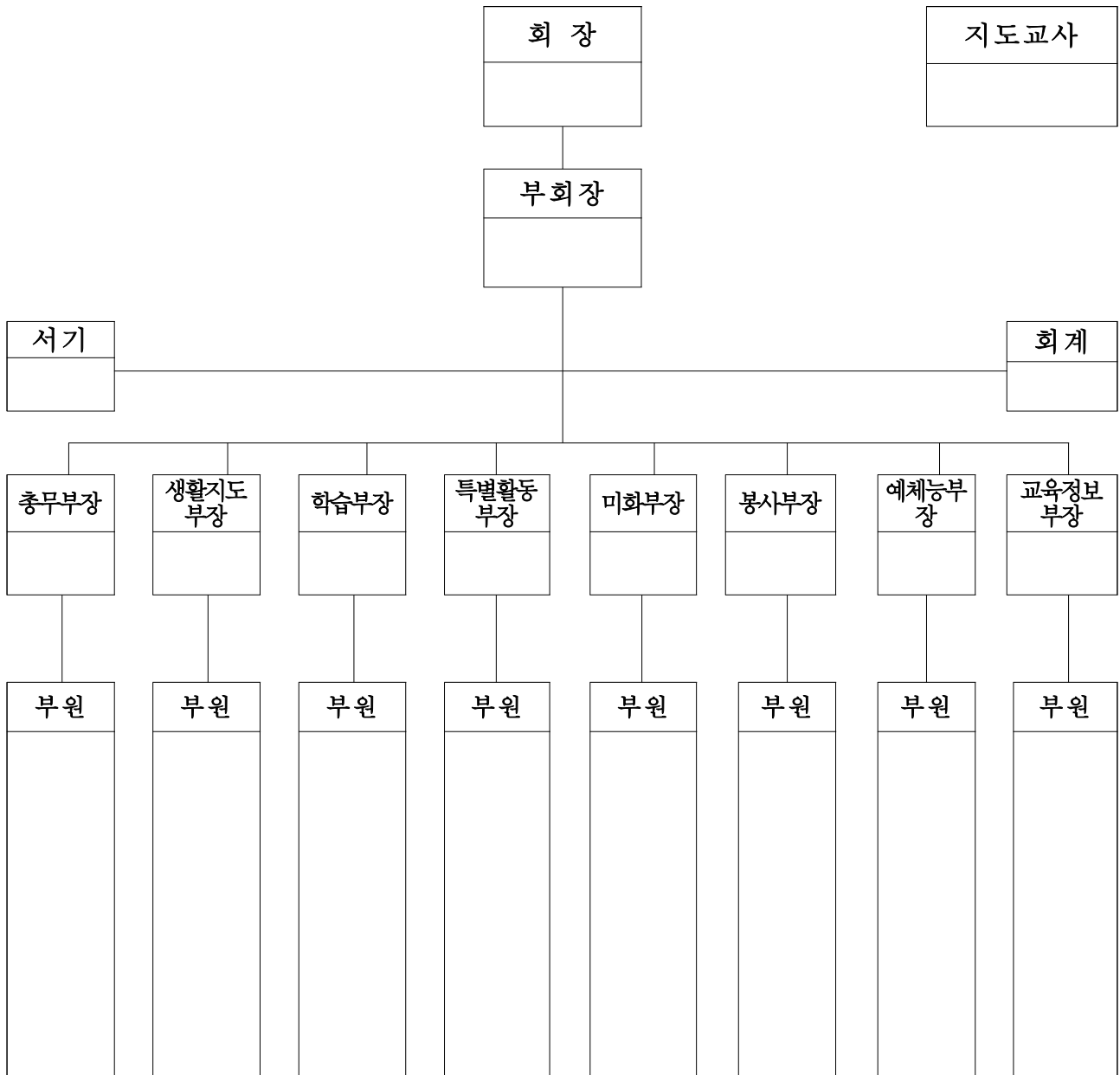
**제1조(시행일)** 이 회칙은 공포 즉시 시행한다.

**제2조** 이 규정은 2011년 4월 29일 개정하여 2011년 5월2일부터 시행한다

**제3조** 이 규정은 2012년 2월 27일 개정하여 2013년 3월 4일부터 시행한다.

# 학급활동 조직표

학년 반



20 년 월 일

담임

(인)

## 7. 학급회 정 · 부회장 선출 및 복무 규정

**제1조(목적)** 이 규정은 학급회 운영규정 제6조에 따라 학급 정 · 부회장을 민주적인 원칙으로 공정하게 선출, 임명함을 목적으로 한다.

**제2조(정 · 부회장의 정수)** 각 학급은 회장 1명, 부회장 1명을 둔다.

**제3조(정 · 부회장의 임무)**

- ① 회장의 임무는 다음 각호와 같다.
  1. 학급을 대표하며 학급 활동을 총괄한다.
  2. 학급의 자치 활동을 통솔하며 명랑한 학급 분위기를 조성한다.
  3. 학급의 요구 사항이나 의견을 학생회 대의원회에 전달한다.
  4. 담임 및 다른 선생님의 지시 · 전달 사항을 학급 학생들에게 전달한다.
  5. 학급 내 폭력, 절도, 도박 등이 발생하지 않도록 급우들을 선도한다.
  6. 학급에서 사고가 발생하였을 때에는 담임 및 담당 선생님에게 신고한다.
  7. 학급 생활 규칙이 잘 지켜지도록 통솔한다.
  8. 조용하고 원만한 수업 분위기를 조성한다.
  9. 학급 환경을 깨끗이 하고 학급 비품을 관리한다.

- ② 부회장은 회장을 보좌하며, 회장 유고시 회장의 직무를 대행한다.

**제4조(후보 자격)** 정 · 부회장 후보는 다음 각호의 자격을 갖추어야 한다.

- ① 임기 시작 직전 학기부터에 ‘학교 내의 봉사’ 이상의 징계를 받은 사실이 없거나 <학생생활평점제 규정> 의 벌점 10점 미만 학생.
- ② 직전 학기 중에 사고 결석, 사고 조퇴, 사고 결과가 없어야 한다.
- ③ 전입생의 경우, 전입 후 3개월 이상 재학하여야 한다.

**제5조(선출 방법)**

- ① 학급회는 선출위원 3명을 선출하여 투표와 개표를 진행한다. 단, 입후보자는 선출위원이 될 수 없다.
- ② 후보자 추천은 학생이 하며, 담임교사는 추천된 학생이 제4조 각호의 자격 요건에 부합되는지 여부를 확인하여 지도한다.
- ③ 정 · 부회장은 본회 회원 전체의 무기명 비밀 투표로 선출한다.
- ④ 입후보자에게는 적절한 순서에 의한 소견 발표의 기회를 부여한다.
- ⑤ 정 · 부회장을 동시에 선출함을 원칙으로 하며, 재적 과반수 득표자를 회장, 차점자를 부회장으로 한다. 재적 과반수의 득표자가 없을 때에는 최다 득표자와 차점자에 대하여 결선투표를 실시하여 최고득표자를 회장, 차점자를 부회장으로 한다.

**제6조(임기)**

- ① 정 · 부회장의 임기는 1학기로 한다.
- ② 정 · 부회장이 궐위되거나 해임된 경우 보궐 선출하고 임기는 잔여기간으로 한다.
- ③ 학교장은 정 · 부회장이 임기 중 제4조 각호를 위반한 경우 해임할 수 있다.

### 제7조(임명)

- ① 담임교사는 학급에서 선출한 정·부회장 명단을 지정된 양식에 의거, 생활지도부에 제출한다.
- ② 교감 및 생활지도부장은 제4조 각호의 자격요건을 확인한다.
- ③ 학교장은 정·부회장에 선출된 자에게 임명장을 수여한다.

### 제8조(임명시기)

- ① 1학기-신학기 제2주중에 선출하여 제3주중에 임명한다.
- ② 2학기-여름방학 종료 직후에 선출하여 신학기 제1주중에 임명한다.

**제9조(규정의 준용)** 이 규정에 정하지 않은 사항은 “학생회 정·부회장 선출 규정”을 따르며, 명확하지 않은 사항은 담임교사의 지도에 따른다.

**제10조(규정의 개정)** 본 규정의 개정은 학생회 대의의회 재적위원 과반수로 의결한 후 학교운영위원회의 심의를 거쳐 학교장의 재가를 받아 개정할 수 있다.

## 부 칙

**제1조** 이 규정은 2003년 3월 1일부터 시행한다.

**제2조** 이 규정은 2007년 4월 30일 개정하여 2007년 4월 30일부터 시행한다.

**제3조** 이 규정은 2011년 4월 29일 개정하여 2011년 5월2일부터 시행한다

## 8. 동아리 규정

### 제1조(동아리 규정 제정의 목적)

이 규정을 본교 학생동아리의 조직, 운영, 지원에 관한 지침으로 삼는다.

### 제2조(중점)

학교는 학생 자율 활동을 최대한 존중하여 간섭을 최소화하고, 자율적인 동아리 활동을 지원한다.

### 제3조(동아리의 창립)

제1항 : 민주시민으로서의 기본적인 양식을 위배하거나, 학교 교육목표에 배치되지 않는 한, 학술, 봉사, 취미, 예술, 종교 등 학생들의 관심분야에 관련한 어떤 성격의 동아리도 자발적으로 창립 가능하다.

제2항 : 동아리를 창립하는 경우 5인 이상의 발기인이 모여 체험활동학습부장에게 창립 신고서를 제출하고 학교장의 허가를 받는다.(별도 양식 참조)

제3항 : 동아리 창립신고서를 제출받은 체험활동학습부장은 관련교사들과 협의를 거쳐, 학교장의 결재를 받은 다음 창립 허가 여부를 해당 학생에게 통보한다.

제4항 : 새로운 동아리가 창립되었을 경우 체험활동학습부장은 학생회 동아리 부장에게 통보하여 학생회의 원활한 활동을 돕는다.

### 제4조(동아리 해산)

제1항 : 동아리 활동 과정에서 문제가 발생하여 자발적으로 해산을 할 경우에는 지도교사가 체험활동학습부장에게 통보한다.

제2항 : 동아리 활동 중 본교 교육목표에 위배되거나 학풍을 해치는 일이 발생 또는 지도교사가 없는 동아리는 학교장이 해산을 명할 수 있다.

제3항: 동아리 지도교사가 없거나 지도감독이 불가능한 경우 학교장이 해산을 명할 수 있다.

제4항: 1년간 동아리 활동이 전혀 없는 경우는 학교장이 해산을 명할 수 있다.

### 제5조(지도교사)

제1항 : 모든 동아리는 본교 교사 중 1인 이상의 지도교사를 위촉한다.

제2항 : 동아리 지도교사는 학생들의 동아리 활동 전반을 지도 감독한다.

### 제6조(인원)

제1항 : 교육과정의 특별활동과 연계하여 운영할 수 있도록 학년당 10명 이상을 회원으로 확보해야만 동아리로서 인정한다.

제2항 : 단, 동아리의 효율적 운영에 소수의 인원만 필요하다고 판단되는 동아리에 한해서는 지도교사의 요청이 있을 경우 이를 허가할 수 있다.

### 제7조(특별활동과의 연계)

제1항 : 모든 동아리는 최소 인원을 충족시켜 교육과정의 특별활동과 연계하여 활동하는 것을 원칙으로 한다.

제2항 : 동아리 운영 과정에서 인원이 감소하여 특별활동을 위한 최소 인원을 충족시키지 못하는 경우에는 특별활동과 분리하여 존속할 수 있다.

제3항 : 종교 관련 동아리는 교육과정의 특별활동과는 별개로 운영한다.

### 제8조(신입생 선발)

제1항 : 모든 동아리는 학년 초 특별활동반을 편성하기 이전에 신입생 선발을 마쳐야 한다.

제2항 : 본인 의사에 반하여 신입생을 선발할 수 없다.

### 제9조(체험활동학습부 동아리 담당교사)

제1항 : 모든 동아리는 학년초에 학생동아리 조직표와 동아리 활동 연간계획서를 체험활동학습부장에게 제출하고, 학년말에 동아리 연간 활동 결과 보고서를 제출한다.  
(별첨 양식 참조)

제2항 : 체험활동학습부장은 계획서 및 결과보고서를 바탕으로 연간 활동 상황을 고려하여 예산을 차등 배정하고, 건전한 활동을 권장한다.

### 제10조(예산)

제1항 : 체험활동학습부장은 학년 초에 동아리 예산을 편성하여 동아리 활동을 돕는다.

제2항 : 예산은 동아리의 활동 상황을 고려하여 차등 지급함으로써 건전한 공동체 활동을 장려한다.

제3항 : 예산 배정 시 다른 부서에서 수립한 예산과 중복되어 이중으로 지급되지 않도록 유의한다.

제4항 : 동아리 대표는 예산 집행 내역을 투명하게 공개하고, 지원금 사용내역은 증빙서류를 갖추어 지도교사의 감사를 받은 다음 체험활동학습부장에게 제출한다.

### 제11조(동아리방)

제1항 : 동아리방은 그 필요성을 고려하여 동아리 대표자 및 학생회 동아리부장 등과 협의하여 우선 순위를 정하여 배정한다.

제2항 : 동아리방은 상황에 따라 공간을 공유토록 배정할 수 있다.

### 제12조(동아리 연합회)

제1항 : 동아리 대표자 모임은 동아리 연합회를 결성할 수 있다.

제2항 : 동아리 연합회는 동아리 활동 전반에 관한 사항을 협의하고 발전적인 의견을 수립하고 건의하는 기구로 활용한다.

제3항 : 동아리 대표자 모임에서 동아리 연합회장을 선발할 수 있다.

제4항 : 동아리 연합회는 학생회와 별도로 자치기구로서 운영하되 학생회와 긴밀히 협조한다.

## 부칙

제1조 : 본 규정은 2003년 3월 30일 개정하여 시행한다.

제2조 : 본 규정은 2008년 3월 2일 부로 수정 · 시행한다.

제3조 : 본 규정은 2011년 4월 29일 개정하여 2011년 5월2일부터 시행한다