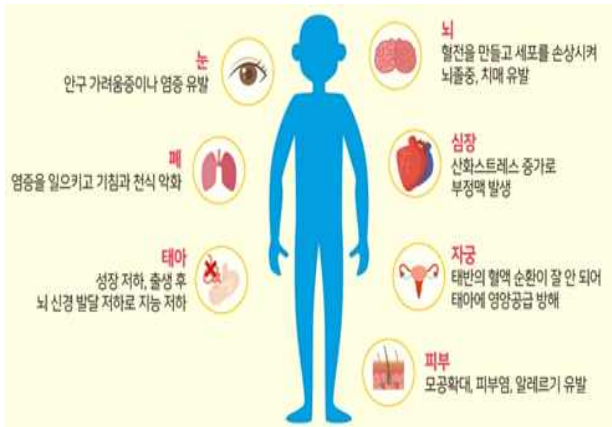


고농도 미세먼지 대응 안내

▶ 미세먼지 : 대기 중에 떠다니거나 흩날려 내려오는 $10\mu\text{m}$ 이하의 입자상 물질

- ▶ 미 세 먼 지 (PM10) : 대기 중에 부유하는 분진 중 직경이 $10\mu\text{m}$ 이하의 먼지 ($10/1000\text{mm}$ 보다 작은 먼지)
- ▶ 초미세먼지(PM2.5) : 대기 중에 부유하는 분진 중 직경이 $2.5\mu\text{m}$ 이하의 먼지 ($2.5/1000\text{mm}$ 보다 작은 먼지)

▶ 미세먼지의 위해성



국제암연구소(IARC)에 따른 발암물질 분류		
구분	주요 내용	예시
1군(Group 1)	인간에서 발암성이 있는 것으로 확인된 물질	석면, 벤젠, 미세먼지
2A군(Group 2A)	인간에서 발암성이 있을 가능성이 높은 물질	DDT, 무기납화합물
2B군(Group 2B)	인간에서 발암성이 있을 가능성이 있는 물질	가솔린, 코발트
3군(Group 3)	발암성이 불확실하여 인간에서 발암성이 있는지 분류하는 것이 가능하지 않은 물질	페놀, 톨루엔
4군(Group 4)	인간에서 발암성이 없을 가능성이 높은 물질	카프로락탐

▶ 미세먼지 예·경보제



▶ 고농도 미세먼지 발생시 대응요령

1. 외출은 가급적 자제하기
2. 외출시 보건용 마스크(식약처 인증) 착용하기

[보건용 마스크(KF80, KF94, KF99)의 올바른 사용법]



<출처 : 식품의약품안전처>

3. 외출시 대기오염이 심한 곳은 피하고, 활동량 줄이기

- *미세먼지 농도가 높은 도로변, 공사장 등에서 지체시간 줄이기
 - *호흡량 증가로 미세먼지 흡입이 우려되는 격렬한 외부활동 줄이기
4. 외출 후 깨끗이 씻기, 특히 필수적으로 손·발·눈·코를 흐르는 물에 씻고 양치질하기
 5. 물과 비타민C가 풍부한 과일·야채 섭취하기
 - *노폐물 배출 효과가 있는 물, 항산화 효과가 있는 과일·야채 등 충분히 섭취하기
 6. 환기, 물청소 등 실내공기질 관리하기
 - *실내·외 공기오염도를 고려하여 적절한 환기 실시
 - *실내 물걸레질 등 물청소 실시, 공기청정기 가동(공기청정기 필터 주기적인 점검과 교체)

< 환기요령 >

- 실내오염도가 높을 때는 자연환기 또는 기계환기 실시(단, 외부 미세먼지 ‘나쁨’ 이상시 자연환기를 자제하되, 실내공기질 오염상황에 따라 필요한 경우 짧게 환기 후 물청소)
- 대기가 정체되어 있는 시간대를 피해 오전 10시부터 오후 9시 사이에 하루 3번 30분 환기
- 자연환기 시에는 대기오염도가 높은 도로변 외의 다른 창문을 통한 환기 실시
- 조리시 주방후드 가동과 자연환기를 동시에 실시하고, 조리 후에도 30분 환기
 - ※ 주택 실내공기질 관리를 위한 매뉴얼(환경부·국립환경과학원, 2012), 주거환경 중 주방에서 발생하는 실내 오염물질 관리방안 연구(국립환경과학원, 2013)

▶ 미세먼지 농도 및 예·경보 상황 확인방법

		
환경부 에어코리아 홈페이지 (http://airkorea.or.kr)	우리 동네 대기정보 모바일 앱	서울시 대기환경정보 (http://cleanair.seoul.go.kr)
<ul style="list-style-type: none"> · 고객의 소리 ⇨ 문자서비스 신청 · 미세먼지 예보등급 ‘나쁨’ 이상시 안내 문자 발송 	<ul style="list-style-type: none"> · ‘플레이스토어’ 또는 ‘앱스토어’에서 다운로드 · 미세먼지 예보결과 및 지역별 경보발령 상황제공 	<ul style="list-style-type: none"> · 대기질 문자 서비스 신청 · 예보 및 경보 문자 서비스

▶ 고농도 미세먼지 발생시 민감군 학생의 질병결석 인정

1. **적용대상** : 의사의 진단서 또는 의견서를 통해 인정된 기저질환(천식, 아토피, 알레르기, 호흡기 질환, 심혈관 질환 등)을 가진 민감군 학생
2. 미세먼지와 의 연관성이 드러나는 소견 또는 향후 치료의견 등이 명시된 의사의 진단서 또는 소견서 등 사전 제출 필요
3. **질병결석 인정조건**
 - 등교시간대(예: 오전 8~9시) 거주지 또는 학교 주변 실시간미세먼지 농도가 “나쁨” 이상이며, 학부모가 학교에 사전 연락(전화, 문자 등)한 경우
 - 담임교사 확인서 등을 첨부한 결석계를 5일 이내에 제출하여 학교장 승인 필요