

2020학년도 대학수학능력시험

수험생유의사항

2019. 10.

수험생은 시험에서 불이익을 받지 않도록 본 유의사항을 주의 깊게 읽어 보시기 바랍니다.

1. 예비소집일 유의사항

- 가. 수험표를 교부받은 후 수험표에 기록되어 있는 「선택 영역 및 선택 과목」이 응시원서 접수 시 본인이 선택한 내용과 일치하는지를 확인한다. 그런 다음 수험생은 시험 당일 입실 시각에 맞추어 시험장에 도착할 수 있도록 본인의 해당 시험장 및 시험실 위치를 확인하여야 한다. (시험실이 설치된 건물 안으로 출입 불가)
- ※ 시험은 미리 정해 놓은 시험관리계획에 따라 실시하므로 수험생은 반드시 지정된 시험장의 시험실에서 응시하여야 한다. ☞ 수험표에 명기된 장소
- 나. 수험표를 분실하였을 때는 응시원서에 붙인 사진과 같은 원판으로 인화한 사진 1매를 가지고 시험관리본부에 신고(시험 당일 오전 8시까지)하고 수험표를 재발급 받아야 한다.
- 다. 시험장 반입 금지 물품, 시험 중 휴대 가능 물품 및 휴대 가능 물품 외 모든 물품의 종류 및 관리절차를 숙지하고 이행하여야 한다.

2. 시험 당일 일반 유의사항

- 가. 모든 수험생은 한국사 영역에 응시하지 않으면 수능 응시 자체가 무효 처리되고, 성적 통지표 전체가 제공되지 않음을 유의하여 반드시 4교시 한국사 영역에 응시한다.
- 나. 수험생은 시험 당일(2019. 11. 14.) 오전 8시 10분까지 지정된 시험실에 입실하여 본인의 수험번호가 부착된 좌석에 앉아 대기한다.
- ※ 시험이 시작된 후에는 시험실에 들어갈 수 없으므로 이 점을 특별히 유념하도록 한다.
- 다. 1교시를 선택하지 않은 수험생의 경우에도 8시 10분까지 지정된 시험실에 입실하여 감독관으로부터 검은색 컴퓨터용 사인펜 및 샤프를 지급받고 수험생 유의사항을 들은 후, 감독관의 안내에 따라 지정된 대기실로 이동하여야 한다.
- ※ 샤프(샤프심 규격은 흑색, 0.5mm, HB)는 시험실에서 감독관이 수험생에게 일괄 지급 (개인적으로 샤프 휴대는 불가능함)하며, 샤프심(흑색, 0.5mm)에 한해 필요한 경우 휴대할 수 있다.
- ※ 2, 3교시 및 4교시 탐구 영역을 선택하지 않은 수험생의 경우 휴식시간에 대기실로 이동한다.

라. 시험 당일 수험표와 신분증[주민등록증, 운전면허증, 기간만료 전 여권, 유효기간 내 주민등록증 발급신청확인서, 유효기간 내 청소년증(청소년증 발급신청 확인서), 사진이 부착되고 성명/생년월일/학교장직인이 기재된 학생증] 을 반드시 지참하고, 수험표와 신분증은 책상 위에 놓아둔다.

※ 신분증을 미리 준비하여 시험에 임박해서 당황하는 일이 없도록 각별히 유의한다.

마. 시험장 반입 금지 물품, 시험 중 휴대 가능 물품, 시험 중 휴대 가능 물품 외 모든 물품에 대한 종류 및 관리절차(시험 당일 전지 사이즈 칠판 부착물 등)를 숙지하고 감독관의 지시에 따라야 하며, 지시에 따르지 않을 경우 **부정행위로 간주**되니 각별히 유의하여야 한다.

○ 시험장 반입 금지 물품 및 시험 중 휴대 가능 물품의 종류

〈시험장 반입 금지 물품〉 → 시험장에 가지고 올 수 없는 물품

휴대전화, 스마트기기(스마트워치 등), 디지털 카메라, 전자사전, MP3 플레이어, 카메라펜, 전자계산기, 라디오, 휴대용 미디어 플레이어, **통신·결제기능(블루투스 등)** 또는 전자식 화면표시기(LCD, LED 등)가 있는 시계, 전자담배, 통신(블루투스) 기능이 있는 이어폰 등 모든 전자기기

〈시험 중 휴대 가능 물품〉 → 시험 중 소지 가능한 물품

신분증, 수험표, 검은색 컴퓨터용 사인펜, 흰색 수정테이프, 흑색 연필, 지우개, 샤프심(흑색, 0.5mm), 시침·분침(초침)이 있는 아날로그 시계로 **통신·결제기능(블루투스 등)** 및 전자식 화면표시기(LCD, LED 등)가 모두 없는 아날로그 시계 등

※ 시험시간 동안 휴대 가능 물품 이외 물품(개인 샤프 등)은 소지 금지

※ 시험실에서 검은색 컴퓨터용 사인펜과 샤프를 일괄 지급하고, 흰색 수정테이프는 시험실별로 5개씩 준비되며, 감독관에게 요청하여 사용 가능

※ 개인의 신체조건이나 의료상 휴대가 필요한 물품은 매 교시 감독관의 사전 점검을 거쳐 휴대 가능 (예: 돋보기, 귀마개, 방석 등)

＜ 휴대하거나 사용해서는 안되는 물품(예시) ＞

- | | |
|-----------------|--------------|
| • 투명종이(일명 기름종이) | • 연습장 |
| • 개인 샤프 | • 예비마킹용 플러스펜 |

○ 시험장 반입 금지 물품 및 시험 중 휴대 가능 물품 외 모든 물품의 관리절차

- **시험장 반입 금지 물품**을 불가피하게 시험장에 반입한 경우 1교시 시작 전에 감독관의 지시에 따라 제출한 후 응시자가 선택한 영역 및 과목의 시험 종료 후 되돌려 받아야 하며, **1교시 시작 전에 제출하지 않을 경우 부정행위로 간주됨을 유의**하여야 한다.

- **시험 중 휴대 가능 물품 외 모든 물품**은 매 교시 시작 전 가방에 넣어 시험시간 중 접촉할 수 없도록 시험실 앞에 제출하고, 영역 미선택 등으로 인하여 대기실에서 자습을 원하는 응시자는 반드시 필요한 물품만을 꺼내어 활용하여야 하며, **시험시간 중 휴대 가능 물품 외 모든 물품을 휴대하거나 휴대하지 않더라도 감독관의 지시와 달리 임의의 장소에 보관하는 경우 부정행위로 처리됨을 유의**하여야 한다.

바. 감독관의 본인 여부 및 휴대 가능 시계 여부(1, 3교시) 확인 절차에 성실하게 응하여야 하며, 3교시 감독관 점검 시 휴대 불가한 시계로 판정되더라도 1교시 점검 때와 동일하게 부정행위 처리되고, 감독관의 지시에 따르지 않을 경우에도 부정행위로 간주됨을 유의하여야 한다.

사. 답안 작성에 필요한 검은색 컴퓨터용 사인펜은 1교시에 감독관이 수험생에게 배부하며, 시험 종료 시까지 사용하여야 하므로 사용하지 않을 때는 뚜껑을 닫아 잉크가 마르는 것을 방지하도록 한다.

아. 1, 2, 3교시 및 4교시 한국사 영역은 문형(홀수형, 짝수형)이 구분되므로 문제지를 받으면 자신에게 해당하는 문형의 문제지가 맞는 지 반드시 확인하도록 한다.(수험번호 끝자리가 홀수이면 홀수형, 짝수이면 짝수형의 문제지를 풀어야 함) 아울러, 2교시는 유형(가형, 나형) 구분도 있으므로 자신이 선택한 유형의 문제지가 맞는지 필히 함께 확인해야 한다.

※ 4교시 탐구 영역, 5교시는 문형 구분이 없음.

※ 시험편의제공대상자에게는 홀수형 문제지만 배부함.

자. 3교시는 본령 없이 듣기평가 방송이 먼저 실시되므로 이에 대한 준비를 한다. (문제지 표지를 넘기라는 안내 방송의 지시가 있기 전까지 절대 문제지 표지를 넘기지 말 것)

차. 시험 시간 중에는 다른 수험생에 방해가 될 수 있는 소란 및 소음을 발생시키는 행위(다리를 심하게 떠는 행위 등), 음식물 섭취 등은 자제해야 하며, 특히, 껌이나 엿 등의 이물질이 답안지 앞면이나 뒷면에 붙지 않도록 하여야 한다. (이물질이 붙은 답안지는 전산 채점이 되지 않으므로 불이익을 받게 됨)

카. 수험생은 매 교시 시험 종료 전 시험실 밖으로 나갈 수 없다. (4교시 탐구 영역을 선택하지 않은 수험생은 한국사 영역 종료 후, 대기실로 이동)

※ 매 교시 시험 도중 무단이탈한 수험생은 이탈 시점부터 시험 응시를 금지함.

타. 4교시 탐구 영역 1과목 선택 수험생은 대기시간(탐구 영역 첫 번째 시험시간) 동안 답안지를 책상 위에 뒤집어 놓고 정숙을 유지하며 대기하여야 하고, 대기시간 동안 일체의 시험 준비 및 답안지 마킹 행위는 부정행위로 간주됨을 유의하여야 한다.

파. 대기실에서 대기 중인 수험생은 교과서 및 참고서 등으로 시험 준비를 할 수 있으나, 대기실 밖으로는 나갈 수 없으며 정숙을 유지해야 한다.

하. 본인이 선택한 최종 교시의 시험이 끝나면 감독관에게 확인을 받은 후 귀가한다.

※ 한국사 영역으로 선택한 영역 시험이 모두 끝난 수험생은 대기실로 이동한 후 감독관에게 확인을 받고 귀가 가능

3. 답안지 기입(표기) 시 유의사항

- 가. 답안지에는 배부 받은 검은색 컴퓨터용 사인펜만을 사용하는 것을 원칙으로 하며, 본인이 가져온 컴퓨터용 사인펜, 연필 또는 지급받은 샤프 등 검은색 컴퓨터용 사인펜 이외의 필기구를 사용하거나 답란을 잘못 작성하여 일어나는 모든 불이익은 수험생 본인이 감수해야 한다. (샤프 또는 연필로 답란을 표기해서는 안 됨)

이미지스캐너를 이용하여 판독을 실시하므로, 예비마킹 등으로 인하여 답안지에 검은색 컴퓨터용 사인펜 이외 필기구의 흔적이 남아 있는 경우에는 중복 답안으로 채점되는 등 불이익을 받을 수 있으므로 반드시 흰색 수정테이프로 깨끗이 지워야 함. (흰색 수정테이프는 시험감독관에게 요청하거나 개인적으로 휴대 가능)

- 나. 매 교시 답안지 필적확인란에는 문제지 표지에 제시된 필적확인문구를 검은색 컴퓨터용 사인펜을 사용하여 정자로 기재하여야 한다.

- 다. 수험번호 표기 시 숫자 '0'이 맨 위에 있으므로 유의하여 표기한다.

- 라. 1, 2, 3교시 및 4교시 한국사 영역의 경우는 배부 받은 문제지의 문형(홀수형, 짝수형)을 정확히 확인하고 답안지의 '문형'란에 표기하여야 한다.

※ 답안지의 '문형'란에 표기가 되어있지 않거나 이중으로 표기된 경우 불이익을 받을 수 있다.

- 마. 답란을 잘못 표기하였을 경우에는 답안지를 교체하여 작성하거나, 흰색 수정테이프를 사용하여 답란을 수정할 수 있다.

※ 표기한 답을 수정하는 경우에는 흰색 수정테이프만을 사용하여 완전히 지우고 부착된 수정테이프가 떨어지지 않게 손으로 눌러주어야 한다. 불완전한 수정처리로 인해 발생하는 모든 책임은 수험생에게 있으니 주의한다.

※ 답란 수정을 위한 흰색 수정테이프는 요청 시 감독관이 제공하며, 본인이 가져온 흰색 수정테이프를 사용하여 수정 시 테이프 품질, 불완전 수정 등으로 인해 채점 시 불이익을 받을 수 있다.

- 바. 불완전한 표기 또는 한 문항에 답을 2개 이상 표기하여 오류 처리되는 경우 그 문항은 오답 처리한다.

- 사. 2교시 수학 영역의 단답형 답안 표기는 십진법에 의하되, 반드시 자리에 맞추어 표기하도록 한다.

※ 2교시 수학 영역의 단답형 답안 표기 시 정답이 한 자릿수 인 경우, 십의 자리에 '0'을 표기한 것도 허용함. (예: 정답이 8인 경우 08이나 8로 표기한 것 모두 허용)

< 수학 영역 단답형 답안지 작성 예시 >

【예 1】 정답 : 102

| ○ | | | × | | |
|---|---|---|---|---|---|
| 백 | 십 | 일 | 백 | 십 | 일 |
| | ● | 0 | | 0 | 0 |
| ● | 1 | 1 | ● | 1 | 1 |
| 2 | 2 | ● | 2 | 2 | ● |
| 3 | 3 | 3 | 3 | 3 | 3 |
| 4 | 4 | 4 | 4 | 4 | 4 |
| 5 | 5 | 5 | 5 | 5 | 5 |
| 6 | 6 | 6 | 6 | 6 | 6 |
| 7 | 7 | 7 | 7 | 7 | 7 |
| 8 | 8 | 8 | 8 | 8 | 8 |
| 9 | 9 | 9 | 9 | 9 | 9 |

(“0”을 표기안함)

【예 2】 정답 : 40

| ○ | | | × | | |
|---|---|---|---|---|---|
| 백 | 십 | 일 | 백 | 십 | 일 |
| | 0 | ● | | ● | 0 |
| 1 | 1 | 1 | 1 | 1 | 1 |
| 2 | 2 | 2 | 2 | 2 | 2 |
| 3 | 3 | 3 | 3 | 3 | 3 |
| 4 | ● | 4 | ● | 4 | 4 |
| 5 | 5 | 5 | 5 | 5 | 5 |
| 6 | 6 | 6 | 6 | 6 | 6 |
| 7 | 7 | 7 | 7 | 7 | 7 |
| 8 | 8 | 8 | 8 | 8 | 8 |
| 9 | 9 | 9 | 9 | 9 | 9 |

(자릿수 틀림)

【예 3】 정답 : 50

| ○ | | | × | | |
|---|---|---|---|---|---|
| 백 | 십 | 일 | 백 | 십 | 일 |
| | 0 | ● | | 0 | 0 |
| 1 | 1 | 1 | 1 | 1 | 1 |
| 2 | 2 | 2 | 2 | 2 | 2 |
| 3 | 3 | 3 | 3 | 3 | 3 |
| 4 | 4 | 4 | 4 | 4 | 4 |
| 5 | ● | 5 | 5 | ● | 5 |
| 6 | 6 | 6 | 6 | 6 | 6 |
| 7 | 7 | 7 | 7 | 7 | 7 |
| 8 | 8 | 8 | 8 | 8 | 8 |
| 9 | 9 | 9 | 9 | 9 | 9 |

(“0”을 표기안함)

【예 4】 정답 : 8

| ○ | | | ○ | | |
|---|---|---|---|---|---|
| 백 | 십 | 일 | 백 | 십 | 일 |
| | 0 | 0 | | ● | 0 |
| 1 | 1 | 1 | 1 | 1 | 1 |
| 2 | 2 | 2 | 2 | 2 | 2 |
| 3 | 3 | 3 | 3 | 3 | 3 |
| 4 | 4 | 4 | 4 | 4 | 4 |
| 5 | 5 | 5 | 5 | 5 | 5 |
| 6 | 6 | 6 | 6 | 6 | 6 |
| 7 | 7 | 7 | 7 | 7 | 7 |
| 8 | 8 | ● | 8 | 8 | ● |
| 9 | 9 | 9 | 9 | 9 | 9 |

(모두 정답 처리)

아. 4교시 한국사 영역 및 사회/과학/직업탐구 영역의 답안지 작성 요령은 “5. 4교시 한국사 영역 및 사회/과학/직업탐구 영역의 수험 요령” 참조한다.

자. 5교시 제2외국어/한문 영역은 수험표 스티커에 기입되어 있는 선택 과목의 문제를 풀고, 답을 표기한다.

4. 매 교시 수험 유의사항

매 교시 감독관이 수험생 본인 여부를 확인하는 데 성실하게 협조하여야 한다.

※ 1, 3교시 시험 시작 전 본인 여부 및 휴대 가능 시계 여부 확인 시에도 협조하여야 함.

가. 예비령이 울린 후

- 1) 답안지를 배부 받은 후 감독관의 지시에 따라 검은색 컴퓨터용 사인펜(다른 필기구의 사용은 안 됨)을 사용하여 답안지에 성명, 수험번호 등을 기입하고 확인한다.
- 2) 수험번호 표기란은 첫째 칸부터 차례로 진하게 ‘●’와 같이 표기한다.

나. 준비령이 울린 후

- 1) 문제지를 받은 후에는 문제지의 유형(가형, 나형), 문형(홀수형, 짝수형), 면수와 인쇄 상태 등을 확인하여 이상이 있을 경우에는 감독관에게 알려 교환한다.

※ 문제지 배부 후 시험시작 전에 문제 풀이 등을 하지 않도록 유의하여야 한다.

※ 교시별 문제지 면 수(표지 4면 포함)는 다음과 같다.

- ▶ 1교시 국어 영역: 20면
- ▶ 2교시 수학 영역(가형, 나형 동일): 16면
- ▶ 3교시 영어 영역: 12면
- ▶ 4교시 한국사 영역: 8면
- ▶ 탐구 영역
 - 사회탐구 - 40면
 - 과학탐구 - 36면
 - 직업탐구 - 44면
- ▶ 5교시 제2외국어/한문 영역: 40면

- 2) 문제지를 확인하여 이상이 없으면 문제지에 수험번호 및 성명을 기입하고, 답안지에 문제지의 문형을 표기하며, 문제지 표지에 제시된 필적확인문구를 답안지의 필적확인란에 정자로 기재한다.
- 3) 문제지 표지를 덮은 상태로 본령이 울릴 때까지 기다린다.
- 4) 4교시 탐구 영역에는 선택 과목 수에 따라 문제지를 나누어주는 시각이 다음과 같이 서로 다르므로 유의한다.

※ 4교시 탐구 영역의 선택 과목 수 등에 따른 문제지 배부 시각

- 사회/과학/직업탐구 영역 2과목 선택의 경우: 15:25 (준비령 타종)
- 사회/과학/직업탐구 영역 1과목 선택의 경우: 15:57 (타종 없음)

- 5) 4교시 탐구 영역 및 5교시에는 자신의 선택 과목 문제지 한 부만 책상위에 놓고 풀고, 나머지 문제지(표지 포함)는 바닥에 내려놓는다.

❖ 수험생 4교시 탐구 영역 응시 관련 주의 사항

- ① 4교시 탐구 영역 2과목 선택 수험생의 경우 제1선택 과목 문제지와 제2선택 과목 문제지를 문제지 세트에서 빼냄.
- ② 문제지 상단에 성명, 수험번호, 선택 과목 응시 순서(1 또는 2)를 기재
- ③ 제1선택 과목 문제지 한 부만 책상 위에 올려놓고, 제2선택 과목 문제지를 제외한 나머지 과목의 문제지(표지 포함)는 반으로 접어 제2선택 과목 문제지와 함께 개인 문제지 보관용 봉투에 넣어 바닥에 내려놓음.
- ④ 문제가 보이지 않게 답안지를 제1선택 과목 문제지 위에 올려놓고, 본령이 울릴 때까지 조용히 대기

다. 본령이 울린 후

- 1) 3교시 영어 영역은 본령 없이 듣기평가 방송이 시작되므로 착오가 없도록 한다.
- 2) 시험 중 문의할 사항이 있으면 조용히 손을 들어 의사를 표시한다.
- 3) 시험 시간 중에는 답안지의 작성이 끝났더라도 시험실을 나갈 수 없다.
- 4) 4교시에는 탐구 영역 선택 과목 수에 따라 수험 요령이 다르므로 감독관의 지시에 따르도록 한다.

※ “5. 4교시 한국사 영역 및 사회/과학/직업탐구 영역의 수험 요령” 참조

- 5) 시험 종료 10분전에는 답안지에 성명과 수험번호 등을 정확히 기재 및 표기하였는지를 다시 한번 확인하며, 1, 2, 3교시 및 4교시 한국사 영역의 경우 문형을 올바르게 표기하였는지 반드시 확인한다.

라. 종료령이 울린 후

- 종료령이 울리면 필기도구를 놓고 답안지는 오른쪽에, 문제지는 왼쪽에 놓은 후 손을 책상 밑으로 내린 다음 감독관의 지시에 따른다.

5. 4교시 한국사 영역 및 사회/과학/직업탐구 영역의 수험 요령

- 가. 모든 수능 응시자는 4교시 탐구 영역 선택 과목 수와 관계없이 14시 40분(예비령)까지 해당 시험실에 입실을 완료하여야 한다.
- 나. 4교시는 한국사 영역 시험 이후, 탐구 영역 시험이 실시된다.
- 다. 4교시 답안지 1매에 한국사 영역, 탐구 영역(제1선택·제2선택) 답란을 모두 작성한다.
- 라. 한국사 영역 시험(14:50~15:20) 종료 후 탐구 영역을 선택하지 않은 수험생들은 대기실로 이동하고, 탐구 영역을 선택한 수험생들은 탐구 영역 선택 과목 수에 따라 시험을 시작한다.
- 마. 4교시 탐구 영역 문제지 배부 시 개인 문제지 보관용 봉투도 배부된다.
- 바. 4교시 탐구 영역 응시자에게는 선택 과목 수와 관계없이 본인이 신청한 탐구 영역의 전체 과목 문제지(1세트)가 배부된다.
- 사. 4교시 사회/과학/직업탐구 영역 응시자의 선택 과목 수에 따른 시험시간은 다음과 같다.

| 시험 시간 | 탐구 영역 2과목 선택자 | 탐구 영역 1과목 선택자 |
|-------------|---------------|---------------|
| 14:50~15:20 | 한국사 영역 응시 | 한국사 영역 응시 |
| 15:30~16:00 | 제1선택 과목 응시 | 대기 |
| 16:02~16:32 | 제2선택 과목 응시 | 제1선택 과목 응시 |

- 아. 한국사 영역 및 탐구 영역 선택 과목당 시험시간은 30분, 한국사 영역 문제지 회수 및 탐구 영역 미선택자 대기실 이동 시간이 10분, 탐구 영역 시험을 실시한 과목의 문제지 회수 시간은 2분이다.
- 자. 4교시 탐구 영역 1과목 선택 수험생은 대기시간(탐구 영역 첫 번째 시험시간) 동안 답안지를 책상 위에 뒤집어 놓고 정숙을 유지하며 대기하여야 하고, 대기시간 동안 일체의 시험 준비 및 답안지 마킹 행위는 부정행위로 간주되며, 시험실 밖으로 나갈 수 없다.
- 차. 탐구 영역 시험 시간별로 해당 선택 과목의 문제지만 책상 위에 올려놓고 풀어야 하며, 나머지 문제지(표지 포함)는 배부 받은 개인 문제지 보관용 봉투에 넣어 바닥에 내려놓는다. (4교시 탐구 영역 2과목 선택 수험생의 경우 제1선택 과목 문제지와 제2선택 과목 문제지를 각각 빼내서 문제지 상단에 성명, 수험번호, 응시 순서(1 또는 2)를 적은 후 제1선택 과목 문제지 한 부만 책상 위에 올려놓고, 제2선택 과목 문제지를 제외한 나머지 과목의 문제지(표지 포함)는 반을 접어 제2선택 과목 문제지와 함께 개인 문제지 보관용 봉투에 넣어 바닥에 내려놓음)

❖ 4교시 탐구 영역의 경우 **선택 과목 시간별로 해당 선택 과목이 아닌 다른 선택 과목의 문제지를 보거나 동시에 2과목 이상의 문제지를 보는 행위는 부정행위로 당해 시험이 무효 처리**되니 특히 유의하여 주시기 바랍니다.

'19학년도 수능에서 147명이 4교시 탐구 영역 선택 과목 응시방법 위반으로 당해 시험 무효 처리

카. 수험표 스티커의 선택 과목 순서와 동일하게 답안지의 답란에 표기하여야 한다.

<탐구 영역 2과목을 선택하는 경우 작성 예시>

| 수험표 | 답안지 |
|------------|-------------------------------|
| 제1선택 한국 지리 | “제1선택”에 한국 지리 과목의 답을 표기하여야 함. |
| 제2선택 세계 지리 | “제2선택”에 세계 지리 과목의 답을 표기하여야 함. |

※ 탐구 영역을 1과목(세계사) 선택하였을 경우 첫 번째 시간은(30분) 대기하며, 두 번째 시간에 세계사를 제1선택의 답란에 표기함.

<사회/과학/직업탐구 영역 1과목 선택 수험생의 답안지 작성 예시>

| 제 1 선택 | | | | | | 제 2 선택 | | | | | | 제 1 선택 | | | | | | 제 2 선택 | | | | | |
|--------|-----|---|---|---|---|--------|-----|---|---|---|---|--------|-----|---|---|---|---|--------|-----|---|---|---|---|
| 문번 | 답 란 | | | | | 문번 | 답 란 | | | | | 문번 | 답 란 | | | | | 문번 | 답 란 | | | | |
| 1 | ① | ② | ③ | ④ | ⑤ | 1 | ① | ② | ③ | ④ | ⑤ | 1 | ① | ② | ③ | ④ | ⑤ | 1 | ① | ② | ③ | ④ | ⑤ |
| 2 | ① | ② | ③ | ④ | ⑤ | 2 | ① | ② | ③ | ④ | ⑤ | 2 | ① | ② | ③ | ④ | ⑤ | 2 | ① | ② | ③ | ④ | ⑤ |
| 3 | ① | ② | ③ | ④ | ⑤ | 3 | ① | ② | ③ | ④ | ⑤ | 3 | ① | ② | ③ | ④ | ⑤ | 3 | ① | ② | ③ | ④ | ⑤ |
| 4 | ① | ② | ③ | ④ | ⑤ | 4 | ① | ② | ③ | ④ | ⑤ | 4 | ① | ② | ③ | ④ | ⑤ | 4 | ① | ② | ③ | ④ | ⑤ |
| 5 | ① | ② | ③ | ④ | ⑤ | 5 | ① | ② | ③ | ④ | ⑤ | 5 | ① | ② | ③ | ④ | ⑤ | 5 | ① | ② | ③ | ④ | ⑤ |
| 6 | ① | ② | ③ | ④ | ⑤ | 6 | ① | ② | ③ | ④ | ⑤ | 6 | ① | ② | ③ | ④ | ⑤ | 6 | ① | ② | ③ | ④ | ⑤ |
| 7 | ① | ② | ③ | ④ | ⑤ | 7 | ① | ② | ③ | ④ | ⑤ | 7 | ① | ② | ③ | ④ | ⑤ | 7 | ① | ② | ③ | ④ | ⑤ |
| 8 | ① | ② | ③ | ④ | ⑤ | 8 | ① | ② | ③ | ④ | ⑤ | 8 | ① | ② | ③ | ④ | ⑤ | 8 | ① | ② | ③ | ④ | ⑤ |
| 9 | ① | ② | ③ | ④ | ⑤ | 9 | ① | ② | ③ | ④ | ⑤ | 9 | ① | ② | ③ | ④ | ⑤ | 9 | ① | ② | ③ | ④ | ⑤ |
| 10 | ① | ② | ③ | ④ | ⑤ | 10 | ① | ② | ③ | ④ | ⑤ | 10 | ① | ② | ③ | ④ | ⑤ | 10 | ① | ② | ③ | ④ | ⑤ |
| 11 | ① | ② | ③ | ④ | ⑤ | 11 | ① | ② | ③ | ④ | ⑤ | 11 | ① | ② | ③ | ④ | ⑤ | 11 | ① | ② | ③ | ④ | ⑤ |
| 12 | ① | ② | ③ | ④ | ⑤ | 12 | ① | ② | ③ | ④ | ⑤ | 12 | ① | ② | ③ | ④ | ⑤ | 12 | ① | ② | ③ | ④ | ⑤ |
| 13 | ① | ② | ③ | ④ | ⑤ | 13 | ① | ② | ③ | ④ | ⑤ | 13 | ① | ② | ③ | ④ | ⑤ | 13 | ① | ② | ③ | ④ | ⑤ |
| 14 | ① | ② | ③ | ④ | ⑤ | 14 | ① | ② | ③ | ④ | ⑤ | 14 | ① | ② | ③ | ④ | ⑤ | 14 | ① | ② | ③ | ④ | ⑤ |
| 15 | ① | ② | ③ | ④ | ⑤ | 15 | ① | ② | ③ | ④ | ⑤ | 15 | ① | ② | ③ | ④ | ⑤ | 15 | ① | ② | ③ | ④ | ⑤ |
| 16 | ① | ② | ③ | ④ | ⑤ | 16 | ① | ② | ③ | ④ | ⑤ | 16 | ① | ② | ③ | ④ | ⑤ | 16 | ① | ② | ③ | ④ | ⑤ |
| 17 | ① | ② | ③ | ④ | ⑤ | 17 | ① | ② | ③ | ④ | ⑤ | 17 | ① | ② | ③ | ④ | ⑤ | 17 | ① | ② | ③ | ④ | ⑤ |
| 18 | ① | ② | ③ | ④ | ⑤ | 18 | ① | ② | ③ | ④ | ⑤ | 18 | ① | ② | ③ | ④ | ⑤ | 18 | ① | ② | ③ | ④ | ⑤ |
| 19 | ① | ② | ③ | ④ | ⑤ | 19 | ① | ② | ③ | ④ | ⑤ | 19 | ① | ② | ③ | ④ | ⑤ | 19 | ① | ② | ③ | ④ | ⑤ |
| 20 | ① | ② | ③ | ④ | ⑤ | 20 | ① | ② | ③ | ④ | ⑤ | 20 | ① | ② | ③ | ④ | ⑤ | 20 | ① | ② | ③ | ④ | ⑤ |

6. 부정행위

가. 부정행위 유형

- 1) 다른 수험생의 답안지를 보거나 보여주는 행위
- 2) 다른 수험생과 손동작, 소리 등으로 서로 신호를 하는 행위
- 3) 부정한 휴대물을 보거나 무선기기 등을 이용하는 행위
- 4) 대리시험을 의뢰하거나 대리로 시험에 응시한 행위
- 5) 다른 수험생에게 답을 보여주기를 강요하거나 위협하는 행위
- 6) 응시 과목의 시험 종료령이 울린 후에도 계속해서 종료된 과목의 답안을 작성하는 행위
- 7) 4교시 탐구 영역의 경우 선택 과목 시간별로 해당 선택 과목이 아닌 다른 선택 과목의 문제지를 보거나 동시에 2과목 이상의 문제지를 보는 행위
- 8) 감독관의 본인 확인 및 소지품 검색 요구에 따르지 않는 행위
- 9) 시험장 반입 금지 물품을 반입하고, 1교시 시작 전에 제출하지 않는 행위
- 10) 시험시간 동안 휴대 가능 물품 외 모든 물품을 휴대하거나, 감독관의 지시와 달리 임의의 장소에 보관한 행위
- 11) 기타 시험감독관이 부정행위로 판단하는 행위

나. 부정행위 적발 시 처리 절차

- 1) 감독관은 부정행위자에게 부정행위 사실을 통고
- 2) 부정행위자는 감독관의 안내에 따라 시험실에서 퇴장시켜 해당 교시 종료 시까지 별도 장소에 대기
- 3) 부정행위자는 감독관의 안내에 따라 자술서 작성
- 4) 부정행위 관련 조치 종료 후 감독관의 안내에 따라 시험장에서 퇴장
 - ※ 부정행위자의 시험실 퇴장 시 필요한 경우 경찰관의 지원을 요청할 수 있음
 - ※ 부정행위자가 자술서 작성을 거부하는 경우 감독관은 이를 첨부하지 않을 수 있음
 - ※ 부정행위자가 당해 시험에서 작성한 모든 답안지를 무효로 처리

다. 부정행위자에 대한 제재 조치

- 1) 부정행위를 한 자는 고등교육법 제34조제5항~7항에 의거 처리됨
 - 부정행위를 한 자에 대하여는 당해 시험을 무효로 하고, 당해 시험의 시행일이 속한 연도의 다음 연도 1년간 시험의 응시자격을 정지한다. 다만, 시험의 공정한 관리를 위하여 금지된 물품의 소지 또는 반입, 감독관 지시사항의 불이행 등 교육부장관이 정하는 경미한 부정행위를 한 자에 대하여는 응시자격을 정지하지 아니한다.

- 응시자격이 정지 중에 있는 자는 그 기간 중 대학수학능력시험에 응시할 수 없다.
- 응시자격이 정지된 자가 정지기간이 종료된 후 대학수학능력시험에 응시하고자 할 경우에는 교육부장관이 정하는 바에 따라 20시간 이내의 인성교육을 이수하여야 한다.

2) 부정행위 유형에 따른 제재 정도

- 당해시험 무효 및 1년간 응시자격을 정지하는 부정행위 유형
 - 부정행위 유형 1호 내지 5호에 해당하는 행위를 한 자
 - 기타 수능부정행위심의위원회에서 중대한 부정행위로 판단한 자
- 당해시험만 무효로 하는 경미한 부정행위 유형
 - 부정행위 유형 6호 내지 10호에 해당하는 행위를 한 자
 - 기타 수능부정행위심의위원회에서 경미한 부정행위로 판단한 경우

7. 기 타

가. 응시자격이 없는 자가 응시한 경우 그 성적은 무효로 한다.

나. 이 유의사항 이외의 필요한 사항에 대해서는 시·도교육감이 정하는 바에 따른다.

다. 시험에 관한 자세한 사항은 출신 고등학교, 시·도교육청 및 시험지구교육청의 담당부서 또는 한국교육과정평가원 수능운영부로 문의한다.

라. 2020학년도 대학수학능력시험과 관련된 기타 사항에 대해서는 한국교육과정평가원 대학수학능력시험 홈페이지(<http://www.suneung.re.kr>)를 참조한다.

시험 중 돌발상황 등 발생 시, 수험생들은 감독관의 지시에 따라 침착하게 대응 요망

■ 시험시간표(일반수험생) ■

| 구 분 | | 시 간 | 진 행 요 령 |
|-----------|------------------------------|-----------------------|--|
| 수험생 입실 완료 | | 08 : 10까지 | |
| 1교시 | 감 독 관 입 실 | 08 : 10 | - 시험실 책상 및 개인소지품 정리·정돈 - 유의사항 설명, 검은색 컴퓨터용 사인펜 등 배부 - 책상에 부착된 문제 문형(홀·짝수형) 확인 - 수험생 본인 여부 및 시계 확인 - 해당교시 미선택자 확인 및 대기실로 인솔 |
| | 예 비 령 | 08 : 25 | - 답안지 배부 및 작성 시 유의사항 설명 - 성명, 수험번호 등 기재 및 표기 |
| | 준 비 령 | 08 : 35 | - 문제지 배부, 문제지 문형/페이지수 확인 및 문형 표기 - 필적확인문구 기재 |
| | 본 령 | 08 : 40 | |
| | 국어 영역 시험 | 08 : 40~10 : 00(80분) | - 결시자 등 감독관 확인사항 처리 및 날인 |
| | 종 료 령 | 10 : 00 | |
| 휴 식 | | 10 : 00~10 : 20(20분) | |
| 2교시 | 예 비 령 | 10 : 20 | - 1교시와 같음 |
| | 준 비 령 | 10 : 25 | - 1교시와 같음 [문제지 유형(가·나형), 문형 확인 및 표기] |
| | 본 령 | 10 : 30 | |
| | 수학 영역 시험 | 10 : 30~12 : 10(100분) | - 감독관은 응시원서와 본인 대조 - 결시자 등 감독관 확인사항 처리 및 날인 |
| | 종 료 령 | 12 : 10 | |
| 점 심 | | 12 : 10~13 : 00(50분) | |
| 3교시 | 예 비 령 | 13 : 00 | - 수험생 본인 여부 및 시계 확인 - 1교시와 같음 |
| | 준 비 령 | 13 : 05 | - 문제지 배부, 문제지 문형 확인 및 표기 - 필적확인문구 기재 |
| | 음질테스트 및 듣기평가 안내 방송 | 13 : 07~13 : 10(3분) | |
| | 본 령 | 13 : 10 | - 타종 없이 듣기평가 안내방송에 의해 시작 |
| | 영어 영역 시험 ※ 듣기평가 25분 이내 | 13 : 10~14 : 20(70분) | - 1교시와 같음 |
| | 종 료 령 | 14 : 20 | |
| 휴 식 | | 14 : 20~14 : 40(20분) | |
| 4교시 | 예 비 령 | 14 : 40 | - 1교시와 같음 |
| | 준 비 령 | 14 : 45 | - 문제지 배부 및 필적확인문구 기재 - 한국사 영역 문제지 문형 확인 및 표기 |
| | 본 령 | 14 : 50 | |
| | 한국사 영역, 사회/과학 /직업탐구 영역 시험 | 14 : 50~16 : 32(102분) | - 감독관은 응시원서와 본인 대조 - 탐구 영역 선택 과목 주별 별도 운영 |
| | 종 료 령 | 16 : 32 | |
| 휴 식 | | 16 : 32~16 : 50(18분) | |
| 5교시 | 예 비 령 | 16 : 50 | - 1교시와 같음 |
| | 준 비 령 | 16 : 55 | - 문제지 배부 - 필적확인문구 기재 |
| | 본 령 | 17 : 00 | |
| | 제2외국어/한문 영역 시험 | 17 : 00~17 : 40(40분) | - 2교시와 같음 |
| | 종 료 령 | 17 : 40 | |
| 시험 시간 | | 392분 | |

< 부정행위자 적발 사례 >

- 휴대전화, 스마트기기(스마트워치 등), 디지털 카메라, 전자사전, MP3 플레이어, 카메라 펜, 전자계산기, 라디오, 휴대용 미디어 플레이어, 통신·결제기능(블루투스 등) 또는 전자식 화면표시기(LCD, LED 등)가 있는 시계, 전자담배, 통신(블루투스) 기능이 있는 이어폰 등 모든 전자기기는 시험장 반입이 금지된 물품입니다. 반입금지 물품은 시험장에 가져올 수 없으며, 부득이하게 시험장에 가져왔을 경우 1교시 시작 전에 감독관에게 제출해야 합니다. 이를 위반한 경우 부정행위자로 처리됩니다.

<사례1>

- 수능 시험도중 교탁 앞에 제출한 가방 속에서 휴대전화 진동음이 울려 금속 탐지기를 이용하여 가방을 조사한 결과, 진동음이 울렸던 휴대폰이외에도 다른 가방에서 전원이 꺼져 있는 휴대폰을 발견하여 두 학생 모두 현장에서 부정행위자로 적발 처리

<사례2>

- 시험시간 중 화장실을 이용하는 학생에 대하여 복도감독관이 금속 탐지기를 이용하여 조사하던 중 휴대전화 및 전자담배를 소지한 사실이 적발되어 현장에서 부정행위자로 적발 처리
※ 시험 시간 중 화장실을 이용하는 모든 학생들은 금속 탐지기 등을 이용하여 휴대전화 등 시험장 반입 금지 물품 소지 여부를 확인하고 있음.

<사례3>

- 일부 영역을 미선택하여 대기실(또는 시험실)에서 자습하던 학생이 MP3 플레이어 또는 전자사전을 사용하다가 감독관에게 현장에서 적발되어 부정행위자로 처리

<사례4>

- 점심시간이나 쉬는 시간에 운동장이나 복도, 화장실 등에서 휴대전화, MP3 플레이어, 스마트기기(스마트워치 등), 휴대용 미디어 플레이어 등을 사용하다 다른 수험생의 제보로 적발되어 현장에서 부정행위자로 처리

<사례5>

- 3교시 시계 확인 시간에 1교시에 시작 전 제출하지 않은 전자시계가 적발되어 현장에서 부정행위자로 처리

- 시험시간 동안 휴대 금지 물품을 휴대하거나, 휴대하지 않더라도 감독관의 지시와 달리 임의 장소에 보관하는 행위는 부정행위자로 분류되며 당해 시험이 모두 무효 처리됩니다.

<사례>

- 학생의 소지물품(시험장 반입 금지 물품 제외)을 가방에 넣어 교탁 앞으로 제출하도록 안내하였으나, 수험생이 쉬는 시간에 노트를 꺼내어 공부를 하다가, 시험이 시작되자 책상 서랍에 노트를 넣어 두고 시험에 응시하여 부정행위자로 적발

- 4교시 탐구 영역 시험시간에는 본인이 선택한 과목을 정해진 순서에 따라 1개 선택 과목씩 차례대로 응시해야하며, 매 시험 종료 후에는 답안을 표기할 수 없습니다.

이를 준수하지 않았을 경우 의무 사항 위반으로 부정행위자로 분류되며 해당 교시 뿐만 아니라 당해 시험이 모두 무효 처리됩니다.

<사례1>

- 4교시 탐구 영역 제1선택 과목시간에 제2선택 과목을 응시하다가 적발되어 부정행위 처리
- 4교시 탐구 영역 시험시간에 동시에 2과목 이상의 문제지를 풀다가 적발되어 부정행위 처리
- 4교시 탐구 영역 시간에 수험생 본인이 책상 위 스티커에 적힌 선택 과목을 확인하여 문제지 세트에서 본인이 선택한 과목 문제지만 추출하여야 함에도 선택 과목이 아닌 과목의 문제지도 함께 추출하여 책상 위에 올려 두었다가 해당 선택 과목 시험시간 종료 후 문제지 수거 시 감독관에게 적발되어 부정행위 처리

<사례2>

- 시험 종료 후 감독관이 답안지 제출을 요구하였으나, 이를 거부하고 답안을 작성하다가 부정행위자로 분류되어 당해 시험을 무효로 처리
- 4교시 탐구 영역 제2선택 과목 시험 시간 중 한국사 영역 답안 또는 탐구 영역 제1선택 과목 답안을 수정 또는 마킹하다가 적발되어 부정행위 처리
 - ※ 시험 종료 후에 답안에 마킹하는 행위는 같은 시험실내 학생들의 제보 등에 의하여 부정행위자로 적발 처리되는 사례가 있으므로 각별히 유의
 - ※ 시험 종료 후 필요 없는 동작이 답안 마킹 행위로 오인되어 제보가 접수된 사례도 있음.

붙임

2020학년도 수능 4교시 탐구 영역 응시 관련 주의 사항

수험생 4교시 탐구 영역 응시 방법(탐구 영역 2과목 선택 수험생)

1 4교시 탐구 영역(사회.과학.직업) 제1선택 과목 문제지와 제2선택 과목 문제지 빼냄



2 문제지 상단에 성명, 수험번호, 응시 순서(1 또는 2) 기재

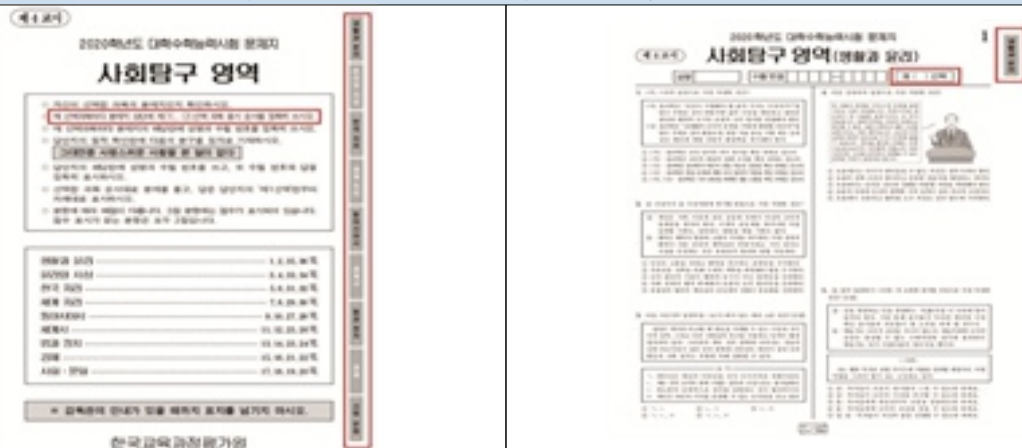


3 제1선택 과목 문제지 한 부만 책상 위에 올려두고,
제2선택 과목 문제지를 제외한 나머지 과목의 문제지(표지 포함)는 반으로 접어
제2선택 과목 문제지와 함께 개인 문제지 보관용 봉투에 넣어 바닥에 내려놓음.



4 문제가 보이지 않게 답안지를 제1선택 과목 문제지 위에 올려놓고,
본령이 울릴 때까지 조용히 대기

2020학년도 수능 4교시 탐구 영역 문제지 양식



2020학년도 수능 4교시 답안지 양식

