

# 2024학년도 돌봄교실 운영계획

능교초등학교

## I 목적

저소득층 및 맞벌이 가정 부모들이 안심하고 생업에 종사할 수 있도록 안전하고 질 높은 돌봄프로그램 제공 및 저소득층, 맞벌이 가정 자녀의 건강한 성장 및 학력 향상 지원과 과외 수요억제로 사교육비 부담 해소 및 잠재된 인력 활용 극대화

## II 운영방침

1. 오후돌봄교실 및 오후 연장형 교실 운영
2. 학기 중과 방학 중으로 분리하되 학생의 건강이나 정규교육과정의 정상적인 운영을 저해하지 않는 범위에서 정하여 운영
3. 1시간의 수업은 40분 내외로 하되 프로그램의 성격을 고려하여 실정에 알맞도록 조절하여 운영
4. 실질적인 보살핌과 교육이 가능하도록 한 교실 당 20명 내외로 편성운영
5. 학교의 특성을 고려하여 교육비 지원 대상 아동 외의 학생들도 간식, 급식 및 프로그램 무상 지원

## III 세부 운영 계획

### 1. 세부 추진 일정

순	세부 추진 계획	시기	비고
1	기초수요 조사 및 분석 -전학년도 만족도 조사 -학교 및 지역사회 여건 및 실태 분석	2023. 12월	공문발송 및 협의
2	연간운영계획 수립 -목적, 방침, 추진 일정, 운영 방법 등	2024. 2월	학교운영위원회심의(자문)
3	연간 프로그램 운영 계획 수립 -개설 프로그램별 주요활동 계획, 시간, 시설/학생 관리, 평가 등	2024. 2월	월별 프로그램계획안 작성 담당교사 모니터링
4	프로그램 안내	2024 3월	
5	프로그램 운영 -교육활동 전개/ 회계 관리/ 학교 시설 관리	2024.3월~ 2025. 2월	
6	운영 평가, 결과 공개 및 환류	2024 12월	
7	프로그램 활동 공개	연중	
8	프로그램강사 만족도 조사	연 1회	
9	프로그램 활동 홍보	연중	학교홈페이지

### 2. 운영 기간 및 시간

## 가. 운영 기간

1학기		2학기	
1학기 (3.4~7.26)	여름방학 (7.29~8.9, 10일)	2학기 (8.19~12.31)	겨울 및 학년말 방학 (1.6~1.24, 15일)

### - 운영 시간

\* 학기중: 월~금, 13:10~17:10

\* 방학중: 월~금, 9:00~13:00

\*방학 중 돌봄 운영 세부계획은 위탁 기관의 상황에 따라 달라지므로 별도 수립 및 내부결재하여 운영

## 다. 운영 장소: 돌봄교실, 영체실

## 라. 운영 프로그램

### 1) 돌봄전담 시간과 돌봄교실 프로그램(2개 영역)으로 운영

시간	월	화	수	목	금
5교시 13:10~13:50	돌봄		돌봄		돌봄
6교시 14:00~14:40	돌봄	돌봄		영어(1~2)	돌봄
7교시 14:50~15:30	영어(6)	돌봄		영어 (6)	돌봄
8교시 15:40~16:20	영어(5)	돌봄		영어 (3~4)	돌봄
9교시 16:30~17:10	돌봄				

※ 40분 수업, 10분은 생활-인성-상담지도로 운영.

※ 세부프로그램 및 운영시간은 강사 및 교육과정 운영상 변동될 수 있음.

### 2) 초등 돌봄교실(돌봄전담) 운영 내용

#### 가) 과제 및 자기주도적 학습 지도

#### 나) 교과보충학습: 1~2학년은 교육과정에서 부족한 부분을 보충 지도

- 국어 : 띄어쓰기와 어휘력 향상을 기르기 위해 학생이 원하면 받아쓰기 연습 및 평가

- 수학 : 저학년-기초 연산 지도 / 중·고학년-기본 학습능력 정착을 위한 학습방법 지도

#### 다) 놀이 활동: 협동심과 질서의를 기르기 위하여 친구들과 어울리는 여러 가지 신체 활동 및 놀잇감 활용 기회 제공

#### 라) 독서 활동: 어린이들의 발달 단계에 맞는 좋은 책을 읽는 습관을 가질 수 있도록 지도

#### 마) 종이 접기: 종이를 이용한 다양한 접기 활동을 통하여 조작능력 및 창의성 계발

#### 바) 안전교육지도 및 인성 교육

#### 사) 급·간식지도 : 간식을 제공하여 성장기에 필요한 영양을 공급하고 방학중 급식 매식 제공

마. 결강 수업 학생 관리 방법

- 1) 결강 또는 보강이 있을 경우 일지 작성 후 담당교사에게 확인하기
- 2) 보강 교사가 있을 경우 각 프로그램 월간 계획대로 운영하기
  - 가) 동일한 자격이 있는 교사(강사)로 대체할 경우 사전 승인 후 동일한 강사로 지급
  - 나) 자율학습이나 안전관리 정도로 대체할 경우 대체인력비 15,000원 지급
- 3) 보강 교사가 없을 경우 미리 자기주도적 학습 안내하기

3. 초등 돌봄전담사 인력 관리

가. 초등 돌봄전담사 자격

- 자격: 유·초·중등교사(1,2급 정교사), 보육교사(1,2급) 자격증을 가진 자
- \* 농어촌과 같이 강사 확보가 어려운 경우에는 유관 자격을 가진 자(사회복지사, 평생교육사, 보육교사 3급 등), 기타 돌봄교실을 운영할 수 있다고 판단되는 자

나. 초등 돌봄전담사 근무 시간

- 1일 6시간(주 30시간) 근무, 월별 인건비 지급
- 근무시간 이전에 사전 출근 강요 금지

다. 초등 돌봄전담사 복무

- 「전라북도교육감 소속 교육공무직원 관리규정」 준수
- 근로기준법에 따라 4시간 초과 근로 시 휴게시간(30분)을 학교 실정에 맞게 부여
- 수학여행, 현장학습일, 방학일 등 학기 중에 돌봄교실이 운영되지 않더라도 정상 근무

라. 대체인력

- 돌봄전담사의 휴가·휴직 등으로 대체인력이 필요한 경우 대체인력 채용
- 대체인력은 공고를 통한 공개채용 또는 인력풀을 활용할 경우 별도의 공고 절차 없이 자격 확인 후 채용 가능 (한 달 이하의 대체인력은 공고 없이 채용 가능)
- 대체인력은 외부 인력 또는 교원, 돌봄전담사 활용 가능

마. 돌봄교실 전담인력 업무

- 돌봄교실 운영 및 교실 관리, 생활지도 및 안전지도, 각종 보고 자료 작성
- 질 높은 돌봄 프로그램 및 놀이 프로그램 운영
- 학생관리 및 생활지도: 기본 생활 습관, 언어생활, 교우관계 등 지도
- 학생 출결관리: 돌봄교실 출석부를 만들어 출결사항 확인
- 학생 간식 제공 및 안전교육 실시

4. 학생 관리

가. 이동 사항 관리

- 사전에 허락받지 않은 학생의 교실 밖 개별 활동을 제한함
- 돌봄전담 인력, 강사 및 담당교사의 인솔 하에 활동 수행

나. 체벌 금지: 학생에 대한 체벌은 전면 금지

다. 학생 개인적 특성 파악 후 지도 실시

- 알레르기 및 건강상, 가정 문화상 특징

IV. 안전관리 계획

1. 안전관리

## 가. 시설 안전

### 1) 교실 환경

- 1학년 교실과 검용교실을 활용하며, 화장실과 인접하게 설치됨
- 출입문에 손가락 끼임 방지물을 부착하는 등 안전사고를 예방하고, 비상 시 탈출이 용이하도록 하기위해 잠금장치 등 설치 금지
- 교실 창문에는 안전망 또는 안전바를 설치하여 학생 추락을 방지하고, 창문 주변에는 닫고 올라설 만한 물건을 두지 않음
- 돌봄교실 내 돌봄전담인력 시선의 사각지대가 없도록 설치  
(예 : 파티션, 수납장 설치로 인한 사각지대 발생)
- 전기난방 안전장치는 학생 손이 닿지 않는 높이에 설치하며, 초등 돌봄전담사가 관리
- 구급상자를 비치하여 안전사고 발생 시 즉시 대처하고, 학교보건실 사용 협조 체제 구축
- 소화기는 신속하게 사용할 수 있도록 주요 장소에 설치
- 돌봄교실과 관리실, 교무실, 다른 교실과 상호 연결되는 통신망 설치

### 2) 비품 및 가구

- 칼, 송곳, 가위 등과 같이 날카로운 물건은 잠금장치가 있는 곳에 보관
- 침구는 친환경 소재나 면제품을 권장하고 청결 상태 수시 점검
- 무거운 비품은 수납장 아래쪽에 보관

### 3) 교재 및 교구

- 교구의 날카로운 부분이나 모서리, 가시, 갈라진 곳이 없는지 확인
- 손상이나 마모로 인하여 상해 위험성이 있는 교구는 즉시 수리·교체
- 안전성이 검증된 제품으로 구입
- 책장, 교구장 등 가구들은 바닥과 벽에 안전하게 고정

### 4) 플러그 및 전자제품

- 전기 코드는 규격에 적합하여야 하고, 사용하지 않는 콘센트는 안전 덮개 씌우기
- 전자 제품 특히 컴퓨터 등의 전기코드는 학생들의 안전을 확보하여 설치

### 5) 학교환경

- 돌봄교실 주변 및 출입구에는 CCTV를 통해 외부로부터의 내방자를 확인하고 수상한 사람의 침입을 막아 안전사고 예방·관리
- 돌봄교실이 소재한 주출입구에는 외부인의 출입을 제한하기 위하여 현관 또는 출입구에 잠금장치 등을 설치하여 외부인의 출입 관리
- 위기 발생 시, 인근 경찰서 및 지구대 등에 즉시 신고 가능한 시스템 구축

## 2. 활동 안전 관리

### 가. 실내 활동

- 문구류 사용 시 사전지도 철저

- 교실, 복도 및 계단, 화장실에서 지켜야 할 안전지도 실시
- 학생들이 안전생활을 위해 지켜야 할 안전 생활 규칙을 인식할 수 있도록 지도

#### 나. 실외 활동

- 돌봄전담인력의 시선이 미치지 않는 구석진 장소에서 학생들이 놀지 않도록 수시 점검
- 실외 놀이 시설물이 안전하게 고정되어 있는지 부패나 손상이 있는지 확인
- 경기를 하거나 놀이를 할 때, 놀이규칙 사전 지도
- 학생 건강 상태를 사전에 파악하여 적절한 실외활동 지도

#### 다. 체험 활동

- 학생 인솔 시, (담당)교사가 반드시 동행하여 안전지도 철저
- 사전 답사를 실시하고 위험 요소 및 현장 상황 등을 파악하여 안전 계획 수립
- 버스는 등록된 차량으로 인적사고에 대비한 보험가입이 되어 있는지 확인하고, 정해진 절차에 따라 계약 실시
- 체험 활동 시, 지켜야 할 안전사고 예방 사전 지도 실시
- 대중교통 이용 시, 대중교통 이용 안전 규칙 지도 철저

#### 라. 귀가 안전

##### 1) 귀가 계획 수립

- 귀가 시 발생할 수 있는 여러 가지 상황에 대비하여 귀가 안전지도와 시설 설비 및 주변과의 협조 체계의 구축 등의 계획 수립
- 학생 결석 시, 학부모에게 문자 발송 시스템 구축

##### 2) 귀가 지도

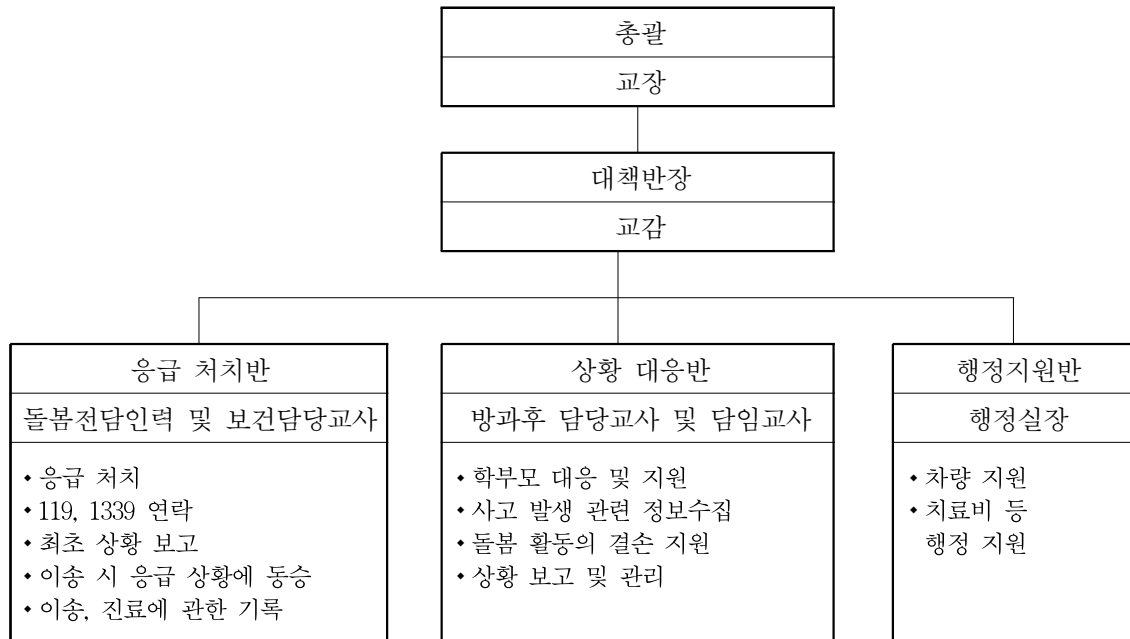
- 학생의 개별 귀가 시간은 입실 시 제출된 귀가 동의서에 의해 학보모 동행 귀가하는 것을 원칙으로 함.
- 귀가 차량 운행 시, 승·하차도우미가 동승하고 학생의 교통안전 사전 지도를 실시

### 3. 사고 대비 및 대처

#### 가. 안전사고 대비

- 학생의 특이 체질이나 질병 유·무를 파악하여 안전관리를 해야 하며 적절한 대처
- 응급상황 발생 시, 피해를 최소화하기 위해서 응급처리절차 과정 계획 수립 (응급환자관리대책 역할 분담 및 의료기관 등 포함)
- 학생 비상연락망을 수시로 수정하여 비치·활용
- 입실 시, 응급처치 동의서를 받아 응급상황에 대비

## 응급 환자관리 대책반 구성



### <이송 의료기관 선택 및 처리절차>

응급환자 이송준비	응급상황에 대한 도움요청
<ul style="list-style-type: none"> <li>• 신속한 응급처치를 한다. (1339문의)</li> <li>• 119(병원) 구급차를 부른다.</li> <li>• 학부모에게 연락을 취한다. (의료기관 선택 의사 확인)</li> <li>• 학부모와 연락이 닿지 않을 때 (119, 1339를 통해 응급상황별 전문병원을 안내받도록 한다.)</li> </ul>	<div style="display: flex; align-items: center;"> <div style="border: 1px solid black; padding: 5px; margin-right: 10px; text-align: center;">                         돌봄전담인력 ⋮                     </div> <div style="margin-left: 10px;"> <div style="margin-bottom: 10px;"> <div style="border: 1px solid black; padding: 5px; margin-left: 5px;">                             1339(응급의료정보센터)                              • 응급처치 요청                              • 병원안내                         </div> </div> <div> <div style="border: 1px solid black; padding: 5px; margin-left: 5px;">                             119 종합상황실                              • 환자 이송                              • 응급처치의 도움                         </div> </div> </div> </div>

## 응급상황에 대한 판단 기준

※ 병원이나 응급실로 가야 하는 경우

응급 상황에 제대로 대처하기 위해서는 사고나 질병으로 이상이 발생한 아동의 상태가 응급 상황이라는 것을 인식할 수 있어야 한다.

㉓ 응급 증상 및 이에 준하는 증상

- 기도 폐쇄, 호흡곤란(숨을 쉬지 않거나 1분에 30번 이상 숨을 쉴 때)
- 맥박이 약하거나 없을 때
- 의식이 없을 때
- 출혈이 심한 경우
- 개방골절 및 응급수술을 요하는 경우

㉔ 열이 날 때

- 의식이 없거나 점점 나빠질 때
- 빠르게 숨을 쉬거나 숨쉬기 힘들어서 잘 먹지 못하거나 놀지 못할 때
- 목이 뻣뻣하거나 경련을 할 때
- 다리를 절거나 움직이지 못할 때

㉕ 토할 때

- 반복적으로 심하게 토할 때
- 배가 평소보다 부른 듯이 보일 때
- 배를 움켜잡고 소리를 지를 정도로 심한 복통을 동반하는 경우
- 3일 이내에 머리를 다친 적이 있는 경우
- 탈수현상(소변량이 줄고 혀가 말라 있는 등)이 있는 경우
- 녹색 혹은 피 색깔의 구토를 하는 경우

㉖ 기타

- 검은 색 변을 보거나 피가 섞인 변을 볼 때
- 머리를 다친 후 의식이 흐리거나 자려고만 할 때
- 경미한 부상
- 열과, 단순골절이 의심될 때
- 고열, 단순 외상 등

### 나) 사고 보고

- 대책반 구성 및 처리 절차에 따라 진행(사고 보고서 작성)
- 안전사고가 발생하면 피해 학생의 입장에서 우선 대처함을 원칙으로 함
- 학생 안전사고 발생 시 즉시 담당 교사 및 학교장에게 보고  
(필요한 경우, 상급기관에 보고)
- 사고 다툼의 경우를 대비하여 발생부터 종결까지의 경과를 기록하고 목격자를 확보
- 사고 처리 및 상황 관리는 학교 측의 창구를 단일화하여 대처하고, 담당 교사 또는 담임 교사를 통해 학교안전공제회에 통보

## 4. 급식 및 간식 안전 관리

### 가. 목 적

장시간 학교에 머무는 돌봄 교실 학생들의 건강과 정상적인 신체 발육을 위함.

### 나. 방 침

- 1) 안전한 간식을 제공하기 위한 식단 작성, 식중독 사고 방지에 중점을 둠
- 2) 완제품(가공없이 바로 제공할 수 있는 제품)을 적극 권장하며 유통기한을 철저히 지킴
- 3) 반조리 식품은 천연재료를 될 수 있는 한 조리하되 조리 후 당일 배식을 원칙으로 하며, 인스턴트 식품은 되도록 지양함
- 4) 간식 구입은 신뢰할 수 있는 업체를 통한 방문구매를 통해 신선도를 유지
- 5) 방학중 급식은 배달이 가능한 업체로 매식 실시

### 다. 세부 내용

#### 1) 간식

가) 간식은 안전을 위해 신뢰할 수 있는 가급적 완제품을 제공한다.

- 완제품 : 가공 없이 바로 제공할 수 있는 제품.

예를 들어 제철과일, 요거트, 우유, 빵, 떡, 두유, 과자류 등

- 반조리 식품 : 간단한 조리를 요하는 감자, 고구마 등

#### 라. 재료의 구매·보관

- 1) 품질·신선도·위생·유통기한 등을 확인하여 구입
- 2) 제공업체의 보험(음식물배상책임보험 등) 가입여부 확인
- 3) 식품안전나라에 영업신고된 업체(음식점)인지 확인
- 4) 냉장·냉동고에 식품을 보관할 때, 제품에 표시된 보관 온도 및 방법 등을 확인하여 보관

#### 마. 조리·배식

- 1) 급식은 수령 후 즉시 섭취 원칙, 부득이한 경우 가급적 조리 후 2시간 이내 섭취
- 2) 조리 및 배식환경은 항상 청결하고 위생적으로 관리
- 3) 뜨거운 음식의 경우, 화상의 위험이 있으므로 약간 식힌 상태에서 배식
- 4) 돌봄전담사는 학생들에게 알레르기 반응 등이 나타나는지의 여부 확인

#### 바. 청결 유지

- 1) 냉·온장고는 오염 여부를 수시로 확인하며 청결하게 관리
- 2) 정수기는 청결히 관리하고, 뜨거운 물에 의한 화상을 입지 않도록 주의
- 3) 쓰레기통은 매일 비운 후, 세척하여 청결하게 관리
- 4) 식기류 및 조리기구 등 끓는 물에 삶거나 소독하여 청결하게 관리

#### 사. 보존식(간식 및 급식) 보관방법

- 1) 보존식은 배식 직전에 보관하여 보관
- 2) 보존용기는 스테인레스 재질 및 뚜껑이 있는 소독·건조된 전용용기 사용
- 3) 멸균 소독된 보존용기가 없는 경우 멸균봉투(일반 지퍼백 허용)사용
- 4) 보존식을 담을 때에는 식품위생법령상 보존식 보관 의무대상이 아니어도 음식 종류별로 각각 100g 이상(또는 1인분 이상) 또는 개별 포장제품은 제품 그대로 보존
- 5) 납품받은 가공완제품은 포장을 뜯지 않은 원상태로 보관
- 6) 보존식을 담을 때에는 용기 뚜껑을 닫은 다음 채취일시, 채취자, 메뉴명 등을 보존식 기록양식에 적은 후 용기에 부착
- 7) 보존식은 전용냉동고(-18℃ 이하)에 144시간(6일) 동안 보관

#### 아. 식품 알레르기 학생관리

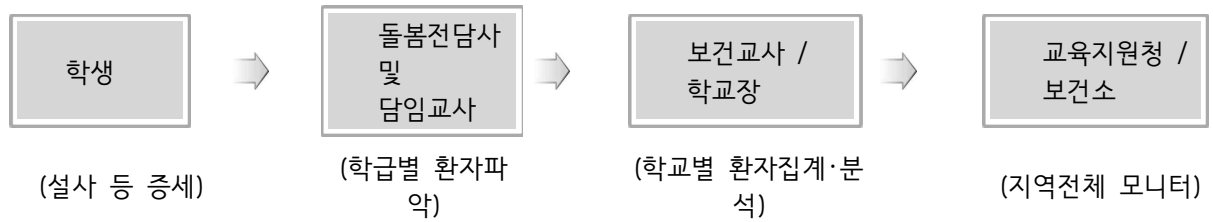
- 1) 보건 담당·영양 교사와 협조하여 학생의 아토피, 천식, 식품 알레르기 증상 등 특이 체질을 파악하여 안전사고를 예방하고 응급환자 발생 시 대책 마련
- 2) 알레르기를 유발하는 식품을 제거
- 3) 가공식품 구매 시 원재료명 및 함량을 확인하여 알레르기 유발식품이 포함되어 있는지 여부를 반드시 확인
- 4) 식품 섭취 후 2시간 이내에 반응이 일어나므로, 식사 후 학생의 특이반응을 수



시로 살핍

자. 식중독 사고 발생 시 대처 요령

1) 학교 집단 환자 감시체계



<그림 IV-2> 학교 집단 환자 감시체계

2) 대응 방법

- 복통 및 설사증상이 있는 학생을 신속히 파악하여 최초 발병일시 및 급식여부를 기록
- 질병 확인을 위한 보건소의 환자 채변 및 설문조사에 협조하고, 가정통신문을 발송하여 학부모에게 식중독 및 발생 사실을 통보
- 가정에서 발병 시 보건소 또는 인근 의료기관의 진료를 받도록 지도
- 안전한 음식물 섭취 및 손 씻기, 물 끓여 먹기 등 학생 보건안전교육 강화
- 학교안전전공제회에 안전사고 보상규정 적용
- 배식 전 식품 안전 상태 확인
- 식중독 발생 시에는 보관 또는 사용 중인 식재료를 역학조사가 완료될 때까지 폐기하지 않음
- 식중독 발생으로 보건소 등 관계기관에 보존식 인수·인계시 인수증을 받고 인계

## V. 예산 운영 계획

1. 예산 운영

가. 교육청 지원 운영비

나. 강사료는 도교육청에서 정하는 범위 내에서 학교운영위원회의 심의를 거쳐 결정

- 현직교사: 시간당 35,000원(프로그램 운영이 아닌 단순 대체 강사는 15,000원 지급)
- 개인위탁강사: 시간당 35,000원(교통비 추가지원 가능)

## VI 기타

교육과정 운영 및 학사일정 변경으로 인해 강사 및 프로그램 변경사항이 발생할 경우 학교장 재량으로 운영한다.

## VII 기대효과

- 다양하고 질 높은 안전한 돌봄서비스 제공으로 학생·학부모의 만족도 제고 및 사교육비를 경감한다.
- 양육부담 완화로 여성의 사회진출 확대 및 저출산 문제 완화에 기여한다.
- 다양한 체험의 기회를 제공함으로써 인성교육과 정서교육 함양에 기여한다.