

2025학년도 늘봄학교 연간 운영 계획

남원초등학교

1 목 적

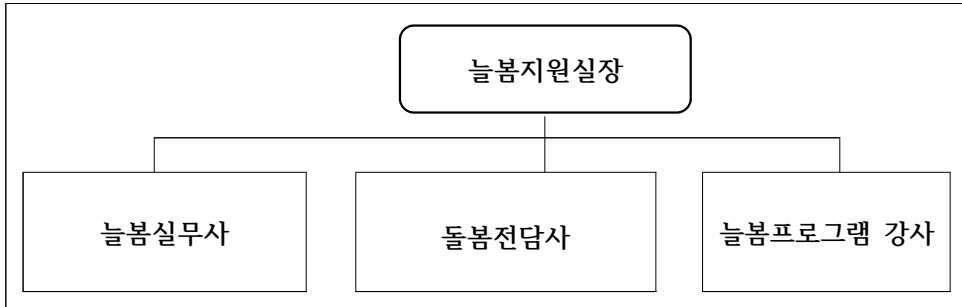
- 가. 학생 중심의 다양하고 창의적인 교육 경험 제공으로 창의융합형 인재 육성
- 나. 특기적성, 진로계발, 교과외 심화·보충 등 다양한 사교육 수요를 흡수·대체하여 사교육비 경감
- 다. 농어촌 및 도시 저소득층 자녀에 대한 방과후학교 수강 지원을 확대하여 교육격차 완화
- 라. 지방자치단체와 대학 등의 인적·물적 자원 활용 및 연계망 구축으로 지역사회학교 실현

2 운영 방향

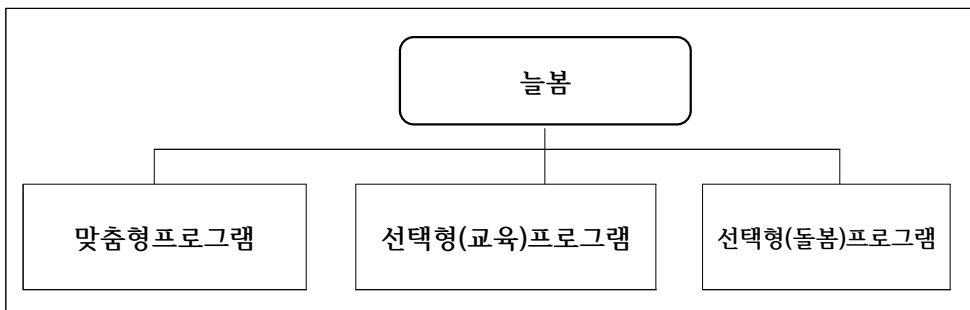
- 가. (프로그램 개설) 학생과 학부모, 선생님이 함께하는 다양하고 질 높은 프로그램을 개설·운영한다.
- 나. (참여 원칙) 학생들의 자발적인 참여와 수익자부담을 원칙으로 한다.
- 다. (학교운영위원회) 프로그램 편성 및 운영계획(프로그램명, 수강료(강사비, 도서구입비, 재료구입비), 수강정원, 운영방법 등), 강사 선정 계획(자격기준, 선정방법, 심사기준 등), 교재와 재료 선정기준 등 방과후학교 운영에 관한 사항을 심의(자문)한다. 학기 중 방과후학교 프로그램이 신설되는 등의 사유 발생 시 학교운영위원회 심의를 추가로 받는다.
- 라. (수강료) 수강료는 프로그램 특성, 예상 수강 인원, 주당 운영 횟수 또는 총 운영시간 등을 고려하여 결정하고, 학생 수에 무조건 비례하여 과다한 강사비가 지급되지 않도록 한다.
- 마. (운영 시간) 학기중과 방학중으로 분리하되, 학생의 건강이나 정규교육과정의 정상적인 운영을 저해하지 않는 범위에서 정하여 운영한다. 방과후학교 프로그램은 40분 단위로 운영하되, 프로그램의 성격 등을 고려하여 실정에 알맞도록 정한다.
- 바. (운영 방법) 질 높은 다양한 프로그램을 제공하며 학생 관리, 홍보, 평가 등은 상호협력하여 운영한다.

3 프로그램 세부 운영 계획

1. 운영 조직



2. 늘봄과정 운영



가. 맞춤형 프로그램 및 선택형(교육) 프로그램

1) 대상

- 맞춤형 프로그램: 1~2학년 중 희망 학생
- 선택형 프로그램: 1~6학년 중 희망 학생

2) 운영 기간 : 2025년 3월 4일 ~ 2026년 2월 28일

구 분	운 영 기 간	비 고
1학기	2025년 3월 4일 ~ 2025년 7월 23일	
여름방학	2025년 7월 24일 ~ 2025년 8월 20일	
2학기	2025년 8월 21일 ~ 2026년 1월 6일	
겨울방학	2026년 1월 7일 ~ 2026년 2월 27일	

가) 세부 일정은 25학년도 학교교육계획 학사일정에 맞춰 운영

나) 학년도 중 공사로 인해 방과후학교 프로그램 운영을 중단하는 경우, 운영기간

을 조정하고 조정내용을 공고시 명시하며 계약서에도 병기함
다) 자연재난 및 사회재난시 원격 프로그램으로 전환하여 운영할 수 있음

3) 세부 실천 내용

실 천 내 용	목표	시 기	대 상	비 고
◦ 기초수요조사 및 분석	1회	11월	학생, 학부모, 교원	
◦ (연간)운영계획 수립	1회	2월	담당교사	학교운영위원회 심의
◦ 방과후학교 강사 모집·선정·계약	1회	1,2월	부별강사	
◦ 세부운영계획 수립	1회	2월	담당교사	
◦ 강사 오리엔테이션 실시	2회	3, 9월	강사	청렴·안전·성교육
◦ 차시별 프로그램 운영 계획 수립	1회	3월	강사	
◦ 수강 신청 안내 및 수강생 모집	매일	매일	전교생	필요시 온라인 신청 활용
◦ 정보 공시	1회	4월	담당교사	학교알리미
◦ 수강료 징수	매일	매일	수강생	
◦ 방과후학교 자유수강권 지급	매일	매일	해당학생	
◦ 학부모초청 프로그램 공개	1회	연 1회	수강생, 학부모, 교사	학교 여건에 따라 운영
◦ 활동 결과 통지	연중	수시	수강생	
◦ 프로그램 및 강사 만족도 조사	2회	학기별	수강생	
◦ 프로그램 연간 운영 만족도조사	1회	학년말	수강생, 학부모, 교사	
◦ 자체 점검·평가	1회	학년말	교사,교감	
◦ 프로그램 활동 홍보	연중	수시	전교생, 학부모	

4) 맞춤형 프로그램

가) 개설 프로그램 및 운영

시간	월	화	수	목	금
13:10~13:50	선택형(교육, 돌봄) 프로그램	정규수업	정규수업	정규수업	선택형(교육, 돌봄) 프로그램
14:10~14:50	판소리/놀이체육/ 키즈필라테스	코딩놀이터/전통놀 이/독서논술	판소리/놀이체육/ 키즈필라테스	연극놀이/전통놀이/ 독서논술	판소리/ 키즈필라테스
15:00~15:40	판소리/놀이체육/ 키즈필라테스	코딩놀이터/전통놀 이/피아노	판소리/놀이체육/ 키즈필라테스	연극놀이/전통놀이 피아노	판소리/ 키즈필라테스
15:50~16:30	선택형(교육, 돌봄) 프로그램				
16:40~18:00	선택형(돌봄) 프로그램				

- ※ 재량휴업일, 공휴일, 대체 공휴일은 맞춤형 및 선택형 프로그램 미운영
- ※ 재난으로 인한 휴업 시에 재해 지역 및 학교 상황 등을 고려하여 학교 내 안전 보장이 어려운 경우 미운영
- ※ 학교 사정에 따라 프로그램 과목과 요일, 운영시간은 변동 가능

5) 선택형(교육) 프로그램

가) 개설 프로그램 및 운영

순	프로그램명	주당 횟수	운영반 수(학년)	수강료(월)	운영방법	정원	비고
1	한자	3	3 (전학년)	30,000	개인	25명	교재비 별도
2	바둑	2	2 (전학년)	25,000	개인	25명	교재비 별도
3	주산암산	3	3 (전학년)	30,000	개인	25명	교재비 별도
4	피아노	2	3 (전학년)	25,000	개인	25명	교재비 별도
5	공예	2	4 (전학년)	25,000	개인	20명	재료비별도 (13,000원)
6	미술	2	3 (전학년)	25,000	개인	24명	
7	컴퓨터1	3	3 (전학년)	30,000	개인	25명	교재비 별도
8	컴퓨터2(1시간)	2	2 (전학년)	30,000	개인	25명	교재비 별도
9	로봇과학	2	3 (전학년)	25,000	개인	25명	교구비 별도
10	축구	2	2 (전학년)	25,000	개인	25명	
11	창의독서	2	3 (전학년)	25,000	개인	25명	

나) 운영상의 유의 사항

- (1) 정원: 프로그램 1개 받은 25명을 정원으로 한다.(공예는 20명, 미술은 24명)
- (2) 수강신청
 - (가) 학생은 매월 첫 주까지 희망하는 프로그램에 수강 신청 및 변경 신청한다.
 - (나) 새 학년도 방과후학교 수강생 선정 시 정원을 초과할 경우, 무작위 추첨을 원칙으로 하되 자격증, 급수 시험 등을 준비하는 일부 과목에 한해서는 전년도 수강생을 우선 선정한다.
 - (다) 매월 수강 신청과 변경으로 정원을 초과할 경우, 직전 월까지 수강 중인 학생을 우선 선정 후 무작위 추첨하고 대기자로 등록한다.
- (3) 결강 및 보강
 - (가) 갑작스러운 학교의 행사나 공휴일, 휴업일, 방학, 자연재난 및 사회재난 등으로 휴강할 경우, 보강 또는 환불 여부는 학교장이 결정한다.

(나) 방학 중에는 학생의 휴식과 재충전을 위하여 방과후학교 방학을 실시하되, 방과후 학교 방학으로 5일 이상의 결강이 발생할 경우 해당 월에는 방과후학교 방학 기간을 제외하여 수강료를 일할 계산하여 정한다.

(다) 불가피한 사정(결혼, 부모상, 교통사고, 자연재난 및 사회재난 등)에 의해 별도의 보강이 필요한 경우 학교장은 강사와 협의하여 보강 기회를 제공할 수 있다. 임신, 출산 등의 경우엔 대체 강사를 활용할 수 있다.

(라) 결보강에 따른 수강료 변동은 없다.

(마) 학생 개인적인 사정으로 인한 휴강은 결보강을 실시하지 않되, 불가피하게 참여 예정된 시간대에 방과후학교를 참여하지 못할 경우에는 해당일의 다른 시간대에 참여할 수 있다. 단, 이는 학생의 학습권을 보장하기 위한 예외적인 조치로 상습적으로 정해진 시간대 외에 다른 시간대에 방과후학교에 참여할 수 없다.

(4) 폐강 및 미운영

(가) 수요가 없거나 수강생 10명 이하의 프로그램은 강사와 협의하에 폐강할 수 있다.

(나) 프로그램의 특성과 학교 및 강사의 상황에 따라 일부 방과후학교 프로그램은 일시적 또는 해당 학년도 종료까지 운영하지 않을 수 있다.

(5) 프로그램 편성

(가) 원격 방과후학교 프로그램은 실시간 쌍방을 원칙으로 한다.(단, 콘텐츠 제공도 가능)

(나) 프로그램 운영에 활용하는 영상 등 콘텐츠는 단위 운영 시간의 20% 이내로 가능하며, 프로그램 운영 전에 운영계획서를 제출한다.

※ 늘봄학교 선택형 프로그램 시간표(기본 시간표)

과 목	시 간		월	화	수	목	금	장소
컴퓨터1 <월 30,000원> 교재비 별도	2부	14:10~14:50	1학년		1학년		1학년	컴퓨터실
	3부	15:00~15:40	3~4학년		3~4학년		3~4학년	
	4부	15:50~16:30	3~6학년		3~6학년		3~6학년	
컴퓨터2 <월 30,000원> 교재비 별도	2부	14:00~15:00		2학년		2학년		컴퓨터실
	3부	15:00~16:00		자격증 고급 (엑셀)		자격증 고급 (엑셀)		
공예 <월 38,000원> 재료비 포함	1부	13:20~14:00	1학년				1학년	미술실
	2부	14:10~14:50	전학년				전학년	
	3부	15:00~15:40	전학년				전학년	
	4부	15:50~16:30	전학년				전학년	
미술 <월 25,000원> 준비물 별도	2부	14:10~14:50		전학년	전학년			미술실
	3부	15:00~15:40		전학년	전학년			
	4부	15:50~16:30		전학년	전학년			
주산암산 <월 30,000원> 교재비 별도	2부	14:10~14:50	1~2학년		1~2학년		1~2학년	영어실
	3부	15:00~15:40	3~4학년		3~4학년		3~4학년	
	4부	15:50~16:30	5~6학년		5~6학년		5~6학년	
창의독서 <월 25,000원>	3부	15:00~15:40		3~4학년		3~4학년		영어실
	4부	15:50~16:30		4~6학년		4~6학년		
피아노 <월 25,000원> 교재비 별도	2부	14:10~14:50		전학년		전학년		피아노실
	4부	15:50~16:30		전학년		전학년		
한자 <월 30,000원> 교재비 별도	2부	14:10~14:50	전학년		전학년		전학년	수기당
	3부	15:00~15:40	전학년		전학년		전학년	
	4부	15:50~16:30	전학년		전학년		전학년	
바둑 <월 25,000원> 교재비 별도	2부	14:10~14:50			전학년		전학년	피아노실
	3부	15:00~15:40			전학년		전학년	
로봇과학 <월 25,000원> 재료비 별도	2부	14:10~14:50	전학년		전학년			과학실
	3부	15:00~15:40	전학년		전학년			
	4부	15:50~16:30	전학년		전학년			
축구 <월 25,000원>	2부	14:10~14:50		1~2학년	1~2학년			강당 (운동장)
	3부	15:00~15:40		3~6학년	3~6학년			

※ 학교 및 기타 상황에 따라 운영시간 및 교육 장소 변경 가능함

※ 여름방학 및 겨울방학 중 방과후학교 운영 시간표는 별도 계획에 의함

(다) 교재(교구) 선정 계획 및 활용

- (1) 방과후학교 프로그램 운영에 필요한 교재는 프로그램별로 학생 수준에 따라 강사가 자체 개발한 것을 사용하며, 부득이 외부 교재를 사용해야 할 경우 학생 구입을 원칙으로 한다.
- (2) 프로그램 운영 시 필요한 교재 및 재료는 수강을 희망하는 학생이 부담하는 것을 원칙으로 하며, 학교운영위원회의 심의(자문)를 거쳐 외부 교재(단가 포함) 및 재료를 활용

- 할 수 있다.(교재 판매용 프로그램 및 교재 채택에 대한 대가 수수 및 강매 행위 금지)
- (3) 단, 매년 2월 중 도서의 결정 시기와 학교운영위원회 심의의 시기가 맞지 않아서 학교 운영위원회의 심의를 받지 못한 채로 학기가 시작할 경우, 그 이후부터 가장 가까운 시기의 학교운영위원회 개최까지는 강사 선정 과정에서 제출 받은 프로그램 운영제안서와 방과후학교 담당교사의 협의를 통하여 임시로 도서를 활용한다.
- (4) 이후 도서 사용의 변동이 있을 시 학교운영위원회 심의를 거치도록 하나, 도서의 내용이 아닌 단가 등의 단순 변경이 있는 경우 심의를 거치지 않고 활용한다.

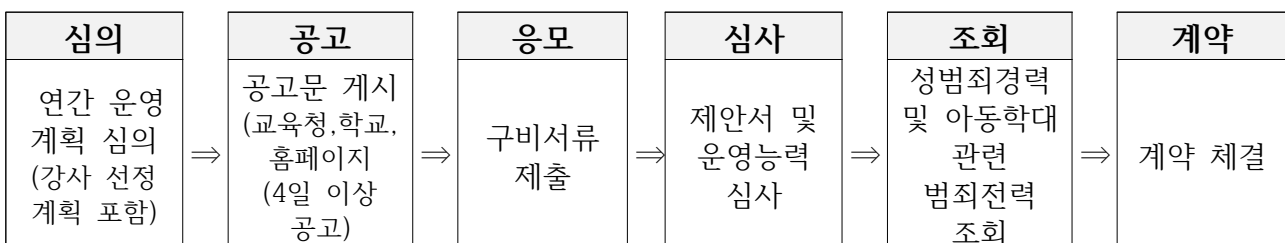
4 강사 모집 및 계약

가. [개인위탁] 맞춤형 프로그램 및 선택형(교육) 프로그램 강사 모집

- 1) 학교운영위원회가 방과후학교 연간 운영 계획을 심의할 때 강사 선정 계획을 포함하여 심의하며, 강사는 홈페이지 공고 등을 통해 모집한다.
- 2) 강사와 프로그램 위탁계약 기간은 1년 이내로 하되, 학교의 여건에 따라 만족도 조사 결과, 참여학생 수, 프로그램 수요, 운영여건, 계약사항 준수, 민원 등을 종합적으로 평가하여 재계약할 수 있다.(총 계약기간 2년 미만을 준수하되 학부모, 학생 만족(매우만족, 만족)이 평균이 80% 이상인 경우 재계약이 가능하고 만족도가 낮은 과목은 변경가능함. 또한 월기준 수강생이 15명 이하인 기간이 1년중 4개월 이상일 경우 수요가 적은 것으로 판단하여 계약 연장하지 않음.) 또, 자연재난 및 사회재난(감염병 등 포함) 등으로 인한 미운영 기간을 연장하는 계약 변경을 진행할 경우, 총 계약기간이 2년 이상이면 공모절차를 다시 실시해야 한다.
- 3) 외부강사 선정 및 위탁계약 시 ‘성범죄 경력 및 아동학대관련범죄 전력 조회 동의서’ 제출 받고, 취업 제한 사유 해당 여부를 확인한 후 계약한다.

나. 계약 절차

- 1) 제안서와 운영능력심사를 통해 선정된 강사는 학교장과 계약한다.
- 2) 강사 계약의 절차는 다음과 같다.



3)개인위탁 계약시 구비서류 : 자기소개서, 프로그램제안서

다. 계약 해지

- 자동 해지 : 계약 기간이 만료될 시
- 학교장에 의한 해지
 - 〈즉시 해지〉: 해지 통지 시 즉시 효력 발생
 - 제출한 서류에 허위 사실이 있을 때
 - 성범죄, 아동학대관련범죄 등으로 학생을 지도하기에 심히 부적절한 사유가 발생하였을 때
 - 〈절차 해지〉: (해지 30일 전 해지사유서 통지 → 강사 수령 확인) 후 효력 발생
 - 학교와 사전 협의 없이 2회 이상 무단으로 결강하였을 때
 - 프로그램 운영 준비 및 학생 지도 소홀 등으로 강사의 교체가 필요하다고 인정되었을 때
 - 기타 계약 당사자 일방의 부당한 행위 등으로 계약의 기초가 되는 신뢰관계가 파괴되었을 때
- 강사 해지 : 강사가 프로그램 운영을 스스로 포기할 시
 - 계약 해지 시 30일 전에 서면으로 그 사유를 학교에 통지하여야 하며, 그렇지 않을 경우 학교는 외부강사에게 불이익을 줄 수 있다.

5 강사 선정 심사 계획

가. 강사선정위원 구성 및 자격

- 1) (구성) 평가위원은 내부위원과 외부위원으로 구성 강사선정위원은 3명 이상으로 한다.
 - ※ 제안서 서류 심사는 내부위원으로만 평가 가능
- 2) (역할) 방과후학교 위탁강사 선정을 위한 강사별 프로그램 운영제안서(서류심사) 및 프로그램 운영능력평가(면접심사), 방과후학교 운영 관련 각종 심사 활동
- 3) (자격) 평가대상자와 이익 및 친인척 관계가 없는 자로서 학식과 경험이 풍부한 자
 - ※ 평가위원 수는 학교 여건에 따라 조정할 수 있으며, 학교장과 행정실장, 업무담당자(늘봄지원실장, 늘봄전담사)는 제외

나. 세부 계획

- 1) 개인위탁 심사 절차

순	절 차	일 정	비 고
1	공고 및 응모	2020.0.0.(○) ~ 2020.0.0.(○)	○ 본교 홈페이지 ○ 방과후·늘봄지원센터 홈페이지 ○ 접수방법 : 인편
2	제안서 심사	2020.0.0.(○) 00:00 ~	○ 평가 : 제안서평가위원회 ○ 1차 제안서 평가 응시자 모두에게 개별 통보(개인정보보호)
3	운영능력 심사	2020.0.0.(○) 00:00 ~ 2020.0.0.(○) 00:00	○ 장소 :
4	심사결과 발표	2020.0.0.(○)	○ 합격자 발표 ○ 개별 통지

※ 최종 심사 결과 최고득점자를 강사로 선정하며, 최고득점자의 계약 포기 또는 계약 유지가 어려울 경우 차점자 순으로 계약 운영

2) 개인위탁 심사 기준

가) 제안서 평가 항목

제안서 평가 항목		배 점
1. 강사자격	<ul style="list-style-type: none"> ■ 전공 이수 여부 ■ 관련 자격 및 면허 	15~20
2. 강사경력	<ul style="list-style-type: none"> ■ 관련 프로그램 운영 경력 ■ 활동 경력의 다양성과 전문성 	14~20
3. 자기소개	<ul style="list-style-type: none"> ■ 자기소개서 평가 : 관련 분야에 대한 전문성, 초등학생 및 초등교육에 대한 이해 등 	0~20
4. 운영계획	<ul style="list-style-type: none"> ■ 프로그램 세부 계획 및 구성 ○ 강좌목표 ○ 주요교육 내용 ○ 주요강의 방법 ○ 평가방법 	15~20
5. 적합성	<ul style="list-style-type: none"> ○ 방과후학교 이해도 ○ 생활태도와 열정 ○ 학생에 대한 이해와 사랑 ○ 사명감 등 	10~20
합 계		54~100

나) 프로그램 운영 능력 평가 항목

프로그램 운영 능력 평가 항목		배점
1. 초등교육 이해	○ 초등학생 및 초등교육에 대한 이해	10~20
2. 전문성	○ 프로그램 내용에 대한 전문적 지식 ○ 학생의 수준을 고려한 프로그램 운영(계획-지도-평가) ○ 프로그램 지도 능력	10~20
3. 생활지도	○ 학생 관리(학습, 출결관리) ○ 올바른 기본생활습관(언어, 행동, 예절, 질서 등) ○ 학생들이 건전한 가치관과 도덕성 지도 ○ 안전관리 및 안전사고 예방 교육, 안전사고가 발생할 경우 대처	10~20
4. 태도	○ 방과후학교 프로그램 강사로서의 품성과 성실성 ○ 사명감, 책임감, 청렴, 자발성과 창의성 등	10~20
5. 의사소통	○ 우리 학교에 대한 이해 ○ 학생·학부모 및 교직원과의 소통능력	10~20
합 계		50~100

6 회계 관리

가. 회계 관리 및 운영

- 1) 수강료는 방과후학교 프로그램에 참여하기 위해 수익자가 부담하는 경비를 의미하며, 강사비, 도서구입비, 재료구입비로 구성된다.
- 2) 수강료는 수익자 부담을 원칙으로 하고 학교운영위원회의 심의를 거쳐 기별(월별)로 징수한다.
- 3) 학교 회계 절차에 의해 수익자 부담으로 도서 또는 재료를 구입하는 경우는 세부 운영계획 심의를 받는다.
- 4) 강사비는 월 단위로 프로그램 종료 후 검사 완료·청구시 지급한다.

나. 수강료 산출 기준

- 1) 과목당 수강료 산출

순	과목명	인원(예상)	1인당 예상 수강료	비 고
1	컴퓨터1	75	30,000원	교재 구입비와 재료 구입비는 별도
2	컴퓨터2	50	30,000원	
3	미술	75	25,000원	
4	주산암산	75	30,000원	
5	창의독서	75	25,000원	
6	피아노	75	25,000원	
7	한자	75	30,000원	
8	바둑	50	25,000원	
9	로봇과학	75	25,000원	
10	축구	50	25,000원	
11	공예	80	38,000원	재료비 포함(13,000원)

2) 수익자 수강료 산출(자유수강권 지원 금액을 제외한 예상 금액)

세부항목	산출내역	산출기초	예산
방과후학교 수강료 (수익자)	공예 수강료	700,000(원)×12(개월)	8,400,000
	독서논술 수강료	300,000(원)×12(개월)	3,600,000
	로봇과학 수강료	350,000(원)×12(개월)	4,200,000
	미술 수강료	600,000(원)×12(개월)	7,200,000
	바둑 수강료	350,000(원)×12(개월)	4,200,000
	주산암산 수강료	500,000(원)×12(개월)	6,000,000
	축구 수강료	500,000(원)×12(개월)	6,000,000
	컴퓨터 수강료	900,000(원)×12(개월)	10,800,000
	피아노 수강료	350,000(원)×12(개월)	4,200,000
	한자 수강료	700,000(원)×12(개월)	8,400,000
	수익자 예산 총계		63,000,000

다. 방과후학교 운영비 사용계획(단위 : 천원)

구 분		집행 계획		소계	계
		내역	산출기초		
지원금	수용비(A)	시설사용료(공공요금, 냉난방기, 복사기)	- 시설사용료(공공요금 등) : 5,000 * 2회 = 10,000	10,000	28,000
	운영비	강사비 보전	- 프로그램별 : 180 * 10회 = 1,800	1,800	
		재료(소모품) 구입	- 소모품 구입 : 2,400 * 1회 = 2,400	2,400	
		수업료 지원	- 수업료 지원 (프로그램당 1인 10,000원 지원 예정) : 9,000 * 12개월 = 10,800	10,800	
		방과후강사 고용보험료 및 산재보험료	- 고용보험료 및 산재보험료 : 180 * 12개월 = 1,800	1,800	
	업무추진비	협의회비	- 협의회 식사비 : 20 * 15명 * 2회 = 600 - 협의회 다과비 : 300 * 2회 = 600	1,200	
학교 자체 예산	운영비	비품 구입비	- 비품 구입 : 1,000 * 1회 = 1,000	1,000	1,000
총예산(F)					29,000

라. 환불

- 전학·장기입원·수강 중도 포기 등으로 인한 수강료 환불은 학교 환불 규정에 의하며, 최소 월 1회 이상 환불 시기를 정한다.
- 사회재난 및 자연재난으로 학교장이 휴강 조치 시 보강기회를 제공해야 하나 학교의 사정으로 보강기회를 제공할 수 없을 시 환불하지 않음

구 분	반환사유 발생일	반환금액(월 단위)
방과후학교 프로그램을 운영할 수 없게 된 경우	방과후학교 프로그램을 운영할 수 없게 된 날	○ 이미 납부한 수강료를 일할 계산한 금액 ※ 이미 구입한 도서 및 재료구입비는 제외
학습자가 본인의 의사로 수강을 포기한 경우	수강개시 이전	○ 이미 납부한 수강료 전액
	총 수강시간의 1/3경과 전	○ 이미 납부한 수강료의 2/3 해당액 ※ 이미 구입한 도서 및 재료구입비는 제외
	총 수강시간의 1/2경과 전 (총 수강시간의 50%까지)	○ 이미 납부한 수강료의 1/2 해당액 ※ 이미 구입한 도서 및 재료구입비는 제외
	총 수강시간의 1/2경과 후 (총 수강 시간의 50%초과)	○ 환불하지 않음

마. 수강료 환불 절차

① 환불 사유 발생 → ② 업무담당자확인 → ③ 기안 및 결재 → ④ 행정실 확인 후 환불

바. 자유수강권 지원

※ 세부 지원 내용은 도교육청 방과후학교 자유수강권 지원 계획을 따르며, 추후 도교육청 계획에 따라 일부 내용이 수정될 수 있음

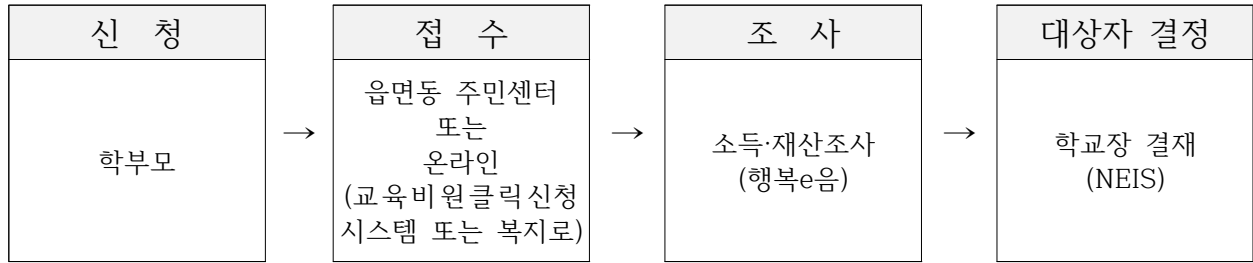
- 1) 지원 목적: 저소득층 자녀에 대한 교육 기회 확대로 교육의 공공성 제고 및 계층 간 교육격차 완화
- 2) 지원 방법: 자유수강권 대상 학생들이 방과후학교 프로그램을 직접 선택 수강할 수 있도록 지원
- 3) 지원 대상 및 순위

순위	구분	내용
1	우선지원 대상자	○ 국민기초생활수급자, 법정한부모가족, 법정 차상위대상자, 법무부장관이 추천한 난민 인정자, 국가보훈대상자(국가유공자 등)자녀
2	소득에 따른 지원	○ 중위소득 80% 범위에 속하는 자
3	학교장 추천	○ 나이스에 최초 통보된 학생을 기준(5월)으로 예산 범위 내에서 지원 - 가정형편이 어려운 학생 : 나이스에 최초 통보된 학생 (1순위+2순위)의 10% 미만 • 교육비 지원 신청을 하였는데 탈락하였거나 부득이하게 신청할 수 없는 경우 • 선정 기준을 충족하지 못하나 실제로 가정형편이 어려운 학생 • 증빙서류 제출이 어려운 경우, 담임 추천서로 대신함 ※ 교육복지위원회의 심의 거쳐 결정하고 예산의 범위 내에서만 지원
4	다자녀 다문화 추천	○ 나이스에 최초 통보된 학생을 기준(5월)으로 예산 범위 내에서 다자녀, 다문화 각각 지원 - 다자녀 추천: 나이스에 최초 통보된 학생 (1순위+2순위)의 10% 미만 • 다자녀 기준 참고 : '전라북도 다자녀가정 지원에 관한 조례' - 다문화 추천: 나이스에 최초 통보된 학생 (1순위+2순위)의 10% 미만 • 다문화가정의 자녀로서 『유아교육법』제7조에 따른 유치원 및 『초·중등교육법』 제2조에 따른 학교에 재학하고 있는 유아 또는 학생을 말함 ※ 교육복지심사위원회의 심의 거쳐 결정하고 예산의 범위 내에서만 지원

4) 지원금액 : 1인당 연간 60만원(적극적 참여자에게는 최대 80만원까지 지원가능)

5) 자유수강권 지원 방식

- 학부모가 읍면동(또는 온라인)에 신청 → 행복e음을 통해 조사 및 초기결정 → 학교에 통보, 학교(NEIS)에서 대상자 최종 결정



6) 사용 범위

가) 방과후학교 자유수강권은 학생의 필요에 따라 자유로운 수강이 보장될 수 있도록 운영한다.

나) 지원대상 학생이 참여한 프로그램의 수강료(강사비, 도서구입비, 재료구입비) 및 학교운영위원회 심의(자문)를 거친 방과후학교 프로그램 과정 내의 현장학습 및 체험 활동 경비(입장료, 대여료, 교통비) 등에 지원할 수 있다.

다) 자유수강권 지원액을 초등돌봄교실 수익자부담(급·간식비 등)에 지원할 수 있다.

7) 방과후학교 참여가 불성실한 학생에 대한 자유수강권이용 제한 및 지원중지

- 자유수강권 지원대상자가 특별한 사유 없이
- ▶ 최초 1개월 출석률이 50% 미만일 때 : 학생 및 학부모에게 지원중지 안내
 - ▶ 2개월 연속 출석률이 50% 미만일 때 : 경고
 - ▶ 3개월 연속 출석률이 50% 미만일 때 : 지원중지
- ※ 추후 프로그램 수강 희망 시 지원 가능

7 교재 및 재료 선정 계획

가. 프로그램별로 제출한 교재(교구) 및 재료 선정계획은 학교운영위원회의 심의를 거친다.

나. 2025학년도 방과후학교 교재·교구 및 재료 심의 목록

프로그램명	순번	교재,교구명	출판사	정가
로봇과학	1	로봇키로초급세트(로보로보)	(주)로보로보	130,000원
	2	로봇초급키트세트	(주)로보로보	130,000원
	3	로봇중급키트세트	(주)로보로보	110,000원
	4	로봇고급키트세트	(주)로보로보	110,000원
	5	로봇심화(1)키트세트	(주)로보로보	110,000원
	6	로봇심화(2)키트세트	(주)로보로보	110,000원
	7	로봇심화(3)키트세트	(주)로보로보	110,000원
	8	로봇심화(4)키트세트	(주)로보로보	110,000원

프로그램명	순번	교재,교구명	출판사	정가
바둑	1	싱크탱크	조이스쿨	13,000원
	2	플러스알파	조이스쿨	13,000원
	3	행마와 맥	조이스쿨	13,000원
	4	사활시리즈	조이스쿨	13,000원
	5	수상전	조이스쿨	13,000원
	6	끝내기	조이스쿨	13,000원
	7	포석, 정석	조이스쿨	13,000원
	8	바둑나라B	조이스쿨	13,000원
주산암산	1	주산 수리셈	주산 수리셈	10,000원
컴퓨터1 컴퓨터2	1	DAIT 프리젠테이션 2016	해람박스	14,000원
	2	DAIT 워드프로세서 2016	해람박스	14,000원
	3	DAIT 스프레드시트 2016	해람박스	14,000원
	4	엔트리 스타터	해람박스	10,000원
	5	엔트리 메이커	해람박스	12,000원
	6	COS 코딩활용능력평가 4급, 3급	렉스미디어	15,000원
	7	초등코딩게임 만들기	해람박스	12,000원
	8	ITQ 파워포인트	마린박스	14,000원
	9	ITQ 한글	마린박스	14,000원
	10	ITQ 엑셀	마린박스	14,000원
	11	컴퓨터로 준비하는 수행평가	해람박스	15,000원
	12	쫄물쫄물 내친구 2016 파포왕	마린박스	12,000원
	13	쫄물쫄물 내친구 한글왕 NEO	마린박스	12,000원
	14	쫄물쫄물 내친구 엑셀왕 2016	마린박스	12,000원
	15	생자소 미리캔버스 디자이너	해람박스	15,000원
한자	1	한자자격시험 8급, 7급, 6급	형민사	12,000원
	2	한자자격시험 준5급, 5급	형민사	13,000원
	3	한자자격시험 준4급, 4급	형민사	15,000원
	4	한자자격시험연습문제집	형민사	6,000원
피아노	1	뉴 바이엘	세광출판사	6,000원
	2	간추린 체르니	세광출판사	6,000원
	3	뮤직파워 이론 종합장	동서 출판사	2,000원

* 25학년도 공예 프로그램 재료 구입 계획서(수익자 부담 재료비 지출 계획)

월	품명	규격	수량	단 가	금 액
3월	신학기연필꽃이	14*10	1	3000	3000
	전자티라이트	3.5*4.5	1	2000	2000
	사탕바구니	16*9	1	3000	3000
	캔물티슈	30매	1	3000	3000
	보석십자수	12*5	1	2000	2000
합계					13,000

월	품명	규격	수량	단 가	금 액
4월	고무신아트	125	1	2500	2500
	다육이	염좌	1	2000	2000
	곰돌이폼	20	1	3000	3000
	장미	100	1	2000	2000
	투명케이스	21*30	1	2000	2000
	효자손	35	1	1500	1500
합계					13,000

월	품명	규격	수량	단 가	금 액
5월	웨이브거울	25*17	1	2000	2000
	클레이	60g	1	2000	2000
	고양이몰드	3*8	1	2000	2000
	레진	30g	1	2000	2000
	수국압화	3송이	1	2000	2000
	젤왁스	7온즈	1	1000	1000
	바다조개와모래		1	1000	1000
	플래그랜스향오일	10ml	1	1000	1000
합계					13,000

월	품명	규격	수량	단 가	금 액
6월	웨이브거울	25*17	1	2000	2000
	클레이	60g	1	2000	2000
	고양이몰드	3*8	1	2000	2000
	레진	30g	1	2000	2000
	수국압화	3송이	1	2000	2000
	젤왁스	7온즈	1	1000	1000
	바다조개와모래		1	1000	1000
	플래그랜스향오일	10ml	1	1000	1000
합계					13,000

월	품명	규격	수량	단 가	금 액
7월	공단부채	지름26	1	3000	3000
	오일파스텔	3색	1	2500	2500
	붓펜	검정	1	2000	2000
	크리스탈레진	25g	1	1500	1500
	곰돌이몰드	흰색	1	1000	1000
	uv레진	10g	1	2000	2000
	그립톡	국산	1	1000	1000
합계					13,000

월	품명	규격	수량	단 가	금 액
8월	비즈팔찌	17cm	1	3000	3000
	시나몬스틱	7ea	1	3000	3000
	벌레퇴치오브제	set	1	3000	3000
	투명액자	9*9	1	3000	3000
	압화스티커	set	1	1000	1000
합계					13,000

월	품명	규격	수량	단 가	금 액
9월	마가방지끈공예	22*116	1	5000	5000
	용돈봉투	11*23	1	3000	3000
	우드컵받침	육각	1	3000	3000
	전통자개	10g	1	2000	2000
합계					13,000

월	품명	규격	수량	단 가	금 액
10월	디폼블럭	10m	1	3000	3000
	포테이토클립	8개	1	3000	3000
	가족카드포켓	6*8	1	3500	3500
	커피박화분	100g	1	2000	2000
	다육이	소	1	1500	1500
합계					13,000

월	품명	규격	수량	단 가	금 액
11월	네잎클로버키링	20*6	1	3000	3000
	커피박화분	7*5	1	3500	3500
	사랑의열매헤어악세사리	15*13	1	3000	3000
	이오난사	5*7	1	2000	2000
	걱정인형	10*4	1	1500	1500
합계					13,000

월	품명	규격	수량	단 가	금 액
12월	성탄오르골	지름10	1	3000	3000
	클레이	set	1	2000	2000
	휴대폰스트랩	68cm	1	3000	3000
	마크라메실과우드링		1	3000	3000
	뜨게구슬	1.5	1	2000	2000
합계					13,000

월	품명	규격	수량	단 가	금 액
1월	뽀글이동물액자	25*25	1	3000	3000
	아크릴드등	30*20	1	4000	4000
	천연비누	100g	1	3000	3000
	아로마테라피디퓨저	50ml	1	3000	3000
합계					13,000

월	품명	규격	수량	단 가	금 액
2월	복주머니	25*25	1	3000	3000
	우드굴비	40*25	1	4000	4000
	디퓨저	50ml	1	3000	3000
	세라믹도자기	20*10	1	3000	3000
합계					13,000

가. (출결관리) 학부모에게 지각, 결석 상황을 안내하고 출석을 독려한다.

나. (강의실관리) 안전한 강의환경이 되도록 위험요소를 수시로 확인하여 담당자에게 보고하고, 강의실의 청결을 유지하며 사용한 학교물품은 정리한다.

다. (생활지도) 프로그램 참여 시 교사에 대한 예의 및 참여 태도와 관련하여 수시 지도한다.

1) 긍정적이고 바른 생활 태도가 형성될 수 있도록 수시로 지도한다.

2) 교육활동을 침해하는 학생에 대해 수시 지도하며, 지속적이고 반복적인 교육활동 침해가 있을 시 학부모와 상담을 통해 수업 참여를 제한할 수 있다.

3) 교육활동 침해 행위는 남원초등학교 규칙 및 생활지도 규정에 근거하여 늘봄학교 소위원회를 열어 협의후 절차에 맞게 처분함.

라. (안전지도) 안전지도 및 안전예방교육을 실시한다.

1) 교내 안전 지도 및 안전 귀가 지도를 실시한다.

2) 방과후학교 운영 교실을 집중 배치하여 관리의 효율성을 높이고, CCTV나 방화차단막 등을 활용하여 안전사고를 대비한다.

3) 직사광선이 가장 강한 시간대, 폭염 특보, 미세먼지·오존 경보 발령, 태풍·집중호우, 폭한, 폭설 등 기타 교육감(학교장)이 위험하다고 판단되는 시기 등에는 실외 활동을 자제한다.

4) 태풍, 지진, 감염병 등 불가피한 자연재해·재난 발생이 예상될 때, 학교장 재량으로 임시휴업일 조치 등과 연계하여 휴강을 검토하고, 학부모 안내 등 학생 안전이 확보되도록 노력한다.

5) 학교 시설물 유지·보수 공사시 관련 지침 등을 철저히 준수하는 등 학생 안전 확보를 위한 조치를 취한다.

※ 석면 공사, 냉난방기 교체, 내진 보강, 창호 교체, 도색 공사 등

마. 방과후학교 교육활동 중에 발생한 사고로서 학생·교직원 또는 교육활동 참여자의 생명 또는 신체에 피해를 주는 모든 사고는 학교안전공제회로부터 보상을 받을 수 있도록 조치를 취한다.

▶ 다만, 공무원연금법, 사립학교교직원연금법, 산업재해보상보험법 등(법률에 의무보험 가입규정이 있는 경우 포함)의 적용을 받는 교직원 및 교육활동참여자는 해당 법률에 따라 보상 또는 배상을 신청한다.

※ 외부위탁업체와 계약 시에는 교내·외 안전사고에 대비하여 보상청구 가능하도록

민간보험(영업배상책임보험)의 가입 여부를 확인 후 계약

바. 학교장의 관리·감독이 미치지 못하는 방과후학교 교육활동의 경우에는 학교안전사고에 해당하지 않으므로, 학교장은 안전사고 등으로 인한 피해보상을 받을 수 있도록 보험가입 여부를 반드시 확인한다.

- 학교 외부에서 교사 등의 임장 없이 외부위탁업체에 의해 이루어지는 활동을 의미

9 홍보

가. (홍보방법) 방과후학교 운영에 관한 사항을 아래의 방법으로 홍보한다.

- 1) 학교 홈페이지에 방과후학교 코너를 개설한다.
- 2) 학교 소식지, 가정통신문을 발송하고 SMS 문자메시지를 전송한다.
- 3) 방과후학교 프로그램 공개의 날을 운영하고, 각종 발표회 및 전시회 등을 개최한다.

나. (홍보내용) 프로그램 운영 내용 및 결과를 학교 홈페이지 등에 공개한다.

- 1) 부서별 연간 또는 기별 학습 계획 및 준비물에 대한 정보를 제공한다.
- 2) 우수사례 및 우수 프로그램을 수시로 홍보한다.
- 3) 학생과 학부모의 의견 수렴 및 만족도 조사 결과를 안내한다.

다. 나이스 방과후학교 시스템을 적극 활용하여 업무 절차의 표준화 및 정보의 체계적인 관리로 효율적인 방과후학교 운영을 도모하고, 교직원 및 학생, 학부모에 대한 교육 및 홍보활동을 적극 실시한다.

10 평가

가. 방과후학교 프로그램 운영 공개 등을 실시하고 평가 결과는 프로그램의 질 개선에 활용한다.

나. 방과후학교 운영 전반에 대한 점검·평가를 실시하여 프로그램 운영에 반영한다.

다. 학부모 모니터링을 활성화하여 방과후학교 운영 전반에 대한 의견을 수렴·반영한다.

평가 분야	평가 내용	평가자	평가 시기	비고
만족도 조사	<ul style="list-style-type: none"> ○ 프로그램 및 강사 만족도 조사 <ul style="list-style-type: none"> - 프로그램 내용 및 구성에 대한 만족도 - 강사 만족도(교수방법, 내용의 충실성, 전문성 등) 	학기별 1회	학생 학부모 교사	
	○ 방과후학교 프로그램 연간 운영 만족도조사	학년말 1회		
자체 점검·평가	○ 계획수립, 운영개선, 예산확보 및 예산집행, 강사모집, 학습 계획 등	학년말 1회	교사	

11 기대 효과

- 가. 학생 중심의 다양하고 창의적인 교육경험의 제공을 통해 창의융합형 인재 육성에 기여할 수 있다.
- 나. 학교 여건에 알맞은 사교육 수요의 교내 흡수를 통해 사교육비를 경감시킬 수 있다.
- 다. 수요자 요구에 대응하는 프로그램 개선을 통해 학생의 소질과 적성을 계발할 수 있다.
- 라. 지자체, 대학 등 지역의 인적·물적 자원을 활용하고 지역사회와의 연계·협력을 강화할 수 있다.