

# 김취진 너를 찾아봐 청운대학교



## 청운대학교 2022학년도 신입생 모집

수시 : 2021. 9. 10(금) ~ 14(화)    정시 : 2021. 12. 30(목) ~ 2022. 1. 3(월)

홍성캠퍼스·인천캠퍼스    입학상담 청운대학교 입학처(041-630-3333~9)

입학처 홈페이지 : <http://enter.chungwoon.ac.kr>

## 공연영상예술대학

### 연극예술학과

공연예술, 방송, 영화, 미디어 분야에서 활약할 전문 연기자와 공연예술 스태프를 양성합니다. 전문적이고 체계적인 교육과정에 기반하여 공연예술 교육 분야를 방송, 영상 미디어로 확대하여 실무에 적합한 전문 인재를 양성합니다.

### 뮤지컬학과

'K-Musical'의 발전소, 춤과 노래 그리고 연기, 각자의 전문성을 종합한 교육과정과 교육프로그램 시스템을 구축하고 있습니다. 전문 공연기획사(PMC 프로덕션)와 연계하여 다양한 실전경험의 기회를 제공하고 현장중심의 교육 프로그램으로 뮤지컬배우 및 총체적 실전형 예술인재를 양성합니다.

### 실용음악과

전용 공연장에서의 공연, Live 레코딩, 녹음스튜디오에서 더빙과 마스터링 등 철저한 실기위주의 수업을 진행하고 있습니다. 무대 및 방송음악 프로그램 연출 등의 수업을 통해 방송과 관련된 실무분야에서 최고의 기량을 발휘할 수 있도록 교육합니다.

### 공연기획경영학과

문화산업을 이끌어갈 전문 인력을 양성·배출하며, 전통적인 의미의 공연예술은 물론 대중문화의 중심을 이루는 '공연'을 창조적으로 기획하고 연출함으로써 매니저먼트에 대한 창조적인 능력을 키워줍니다.

### 방송영화영상학과

21세기 뉴미디어 대중매체환경에서 기획과 제작 능력을 겸비한 전문인력을 양성하기 위해 현장 경험이 풍부한 교수진과 방송미디어교육센터를 통한 국내 최고 수준의 제작 실습을 할 수 있으며, 촬영·편집·음향·기획 등의 영화영상산업 전반과 산업체에서 필요로 하는 실무중심의 교육과정, 산학협력 교육 프로그램의 실시 등을 통해 경쟁력 있는 방송영화영상 전문인을 양성합니다.

### 미디어커뮤니케이션학과

미디어커뮤니케이션학과는 디지털 미디어 환경에 대응할 수 있는 저널리스트, 사진 영상전문가, 디지털편집전문가, 미디어콘텐츠기획자 양성을 목표로, 신문·방송·뉴미디어의 본질과 기술을 교육하고 각 미디어에 맞는 다양한 콘텐츠를 기획·적용·제작·유통하는 전문인을 육성합니다.



## 호텔관광대학

### 호텔관광경영학부

글로벌 호스피탈리티 창의인재 양성을 교육목적으로 설정하고 그에 필요한 외국어(영어, 중국어, 일어), 경영학(호텔경영론, 관광경영론, 여행사경영론, 카지노경영론, 관광소비자 행동론, 마케팅, 회계학 등), 실무역량(호텔서비스, 식음료실무, 카지노실무, 관광개발실무, 여행작가실무, 산업체현장실습 등)에 관련된 다양한 학문적 이론과 현장형 실무기법을 학습할 수 있는 기회를 제공하고 있습니다. 그리고 재학 중에는 해외연수, 관광지 답사, 산업체 답사, 지역축제 참가 및 각종 자격증 취득 공부 등을 통해 개인역량을 키울 수 있습니다.

### 호텔조리식당경영학과

호텔조리 분야를 이끌어 나갈 전문가를 양성하기 위하여 조리, 경영, 어학이 조화된 교육과정과 풍부한 현장 경험 및 국제적 감각을 지닌 교수진, 국내 최고의 특1급 호텔수준의 조리실습실 및 푸드스타일링 실습실을 갖춘 국내 최고의 명품 학과입니다.

### 항공서비스경영학과

항공서비스 분야와 서비스 기업경영 현장에 필요한 이론과 실무중심의 교육과정을 통해 항공서비스 전문가와 서비스 기업의 전문 인재를 양성합니다. 항공사를 비롯한 서비스 기업에서 요구하는 전문적인 지식을 체계적인 이론 수업과 실무실습 위주의 교육과정을 통하여 가르치고 이를 통해 고품격 항공서비스 전문가로 성장하게 합니다. 항공사 및 서비스 기업경영에 특화된 직무와 인성교육 커리큘럼을 전·현직 항공사 승무원을 포함한 최고의 실무 교수진을 통해 대한민국 1등의 항공서비스 전문가를 양성합니다.



## 창의융합대학

### 공간디자인학과

빠르게 변화하고 있는 시대에 대응하기 위하여 실내공간 뿐만 아니라 실외 공간까지 영역을 확대하여 이론과 디자인 실무기술을 익혀 참다운 지성을 갖춘 창의적이고 전문적인 공간디자이너를 양성합니다.

### 패션디자인학과

'패션디자인학과'에서는 패스트패션(Fast Fashion)산업의 요구에 적극적으로 대응 가능한 글로벌 패션인재 양성을 목표로 '패션디자인학과' 주도 패션컨설팅회사 '아이더블유씨지(IWCG)'와 패션브랜드 '라크라프트(LACRAFT)'를 통하여 새로운 패션시장에 최적화된 통합적이고 창의적인 비주얼감각의 개발에 역점을 둔 실무중심의 특성화 패션 교육프로그램을 운영하고 있습니다.

### AI운영학과

4차 산업혁명 시대의 핵심기술로 떠오르는 인공지능(AI) 융복합 기술에 대한 전문성과 실무역량을 갖춘 인공지능 운영 전문가 양성을 목표로 합니다. 산학연계를 통한 실무와 기초 이론을 겸비한 교육을 통해 기업의 빅데이터 분석과 클라우드컴퓨팅, 디지털 헬스케어, 교육 등 다양한 정보기술·빅데이터 서비스산업에 활용이 가능한 미래의 AI 시스템 운영 전문가를 양성합니다.

### 자율전공학부

최첨단 사회는 4차 산업혁명에 적합한 융·복합 지식과 변화무쌍한 현상에 부합하는 탄력적 소양을 요구하고 있습니다. 자율전공학부는 입학생이 자신에게 맞는 전공을 설계하고 최적의 전공을 찾아 학과를 선택하도록 돕습니다. 이를 위해 인문학, 기초과학, 전공 지식 등 다양하고 균형 있는 교과과정을 제공하고 개인 적성에 맞는 장래 계획을 제시합니다.



## 보건복지간호대학

### 간호학과

빠르게 변화하는 보건 의료 현장에 능동적으로 대처할 수 있도록 최고의 임상실습 환경을 제공하며, 국제적 수준의 간호 실무 능력을 배양하기 위하여 해외 어학연수 및 외국 간호대학과의 교류를 통해 국제적 경쟁력을 갖춘 차세대 간호계 리더를 양성합니다.

### 식품영양학과

건강한 삶과 식품 관련 질병예방을 위한 식품과 영양에 대한 이론적 지식과 실험실습을 통한 현장실무를 익혀 사회와 국가가 요구하는 영양사, 영양교사, 식품제조 및 가공, 식품위생관리 등에 대한 전문인을 양성으로 국민건강 증진과 식생활개선에 공헌하고 봉사하고자 합니다.

### 사회복지학과

이론과 실습을 겸비한 균형 잡힌 사회복지 교육을 통해 21세기 복지사회를 구현하기 위한 사회복지 전문가를 양성합니다. 아동복지, 장애인복지, 노인복지 등 사회복지 전 분야의 전문적 지식과 기술을 습득하고, 사회적 약자를 이해하고 봉사할 수 있는 인성을 갖춘 사회복지사를 양성합니다. 사회복지사 및 건강가정사 국가자격증 취득이 가능합니다.



## 인천캠퍼스

## 공과대학

### 건축공학과

건축공학과는 건축의 모든 것을 경험할 수 있는 완벽한 실습환경을 구축하고 있습니다. 설계실습실 및 모델스튜디오에서는 건축설계사무소에서 진행되는 모든 과정들을 실습할 수 있으며, 컴퓨터 설계 실습실에서는 CAD, MAX, MIDAS 등 건축설계 및 공학관련 소프트웨어의 상시적인 활용이 가능합니다.

### 설비소방학과

급변하는 사회적 환경변화와 이슈에 능동적으로 부응할 수 있는 창조·융합형 기술인 양성을 목표로 새로운 건축 트렌드에 특화된 건물 에너지 및 환경 제어를 위한 친환경건축전문가, 사회안전에 기여하는 소방 및 방재전문가를 양성합니다.(설비소방학과 교육과정 이수 시, 소방공무원특별채용 응시 가능)

### 토목환경공학과

도로, 공항, 교량, 터널, 해양 및 항만, 댐, 상하수도, 하천 등의 국가기간시설물의 건설을 위한 계획, 설계 및 시공뿐 아니라 행정업무에서 이론과 실무 능력을 겸비한 창의적이고 실용적인 전문 인력을 양성합니다.

### 전자공학과

정보통신, 반도체, 디스플레이, 제어 및 로봇틱스, 마이크로프로세서시스템, 회로설계, IT융합 등의 분야에서 우수한 문제해결 능력을 소유한 창의적 인재, 전자 공학적 전문지식 활용능력이 뛰어난 전문가형 인재, 현장적응력을 갖춘 실무 중심형 인재, 리더십 및 세계화 능력을 갖춘 글로벌 인재를 양성합니다.

### 컴퓨터공학과

실무경력이 풍부한 교수진들이 최신 시설을 갖춘 다양한 교육시설과 최고 수준의 연구환경을 바탕으로 현장실습형 교육을 제공합니다. 산학협력을 통한 연계 교육과 실무중심의 교육을 통해 새로운 지식을 창조할 수 있는 최고의 컴퓨터 전문인을 양성합니다.

### 멀티미디어학과

IT와 예술에 대한 지식과 활용능력을 교육함으로써 컴퓨터 및 멀티미디어 콘텐츠에 대한 이론과 실무에 능하고, 그래픽·음악·음향·영상 등에 관한 수준급의 예술적 감각과 프로그래밍 능력을 겸비한 멀티미디어 전문가를 양성합니다.

### 화학공학과

화학에 기반하여 원천 물질을 혼합, 반응, 분리, 정제과정 등의 물리적, 화학적 조작을 통하여 인간생활에 유용한 고부가가치 제품으로 제조하고 가공하는 학문을 학습합니다. 국가의 핵심 화학 산업 분야인 석유화학, 고분자공학, 생물공학 및 첨단섬유의 전문 지식을 이론과 실험 실습을 통하여 습득함으로써 실무 경험과 문제 해결능력이 뛰어난 창의적 공학도를 양성합니다.



## 경영대학

### 경영학과

창조지식사회의 미래형 “Global Business 인재” 육성을 교육목표로 경영에 관한 지식과 실무능력을 함양시키며 창의적이고 실용적인 교육에 주력하고 있습니다. 경영 분야의 체계적인 교육과정을 통해 글로벌 전문인재를 양성합니다.

### 무역학과

글로벌 경쟁시대에 국가, 지역사회, 기업체가 필요로 하는 국제적 감각과 통상관련 이론 및 실무능력을 고루 갖추어 국제무역거래를 효율적으로 수행할 수 있는 국제무역인을 양성합니다.

### 광고홍보학과

광고·홍보 기획 및 제작 수행이 가능한 인쇄광고, 뉴미디어광고, 방송광고 등을 제작하며, 현장에 바로 적용할 수 있는 실무교육을 실시하고 있으며 각종 공모전에 대비하는 워크숍을 통해 매년 전국 규모의 공모전에서 우수한 성적을 거두고 있습니다.



모집 단위 및 전형유형별 모집 인원

가) 정원 내 전형(홍성캠퍼스)

대학	모집 단위		입학 정원	모집 인원	수 시							정시			
					일반전형			진로 인재	지역 인재	청운 리더스	평생 학습	일반전형			평생 학습
	학과/학부	전공			학생부	실기	면접	학생부	학생부	학생부종합	면접	수능	실기	면접	면접
공연영상 예술대학	연극예술학과[교직]	연기	71	59		41							18		
		연출		2								2			
		무대미술		10		5							5		
	뮤지컬학과		35	35		20							15		
	실용음악과	기악	45	15		10							5		
		보컬		25		16						9			
		컴퓨터음악(미디)		5		3							2		
	공연기획경영학과		40	40			29		2	6		3			
	방송영화영상학과		60	61	42				4	8		7			
미디어커뮤니케이션학과		30	31	20				3	5		3				
호텔관광 대학	호텔관광경영학부	호텔경영전공	50	51	39			3	3	6		0			
		관광경영전공													
	호텔조리식당경영학과[교직]		80	83	52			5	5	15		6			
항공서비스경영학과		70	70			66							4		
창의융합 대학	공간디자인학과		30	31	20			2	3	3		3			
	패션디자인학과		25	26	18			2	2	2		2			
	SI운영학과		25	25	18			2	2	3		0			
	자율전공학부		50	50	41			2	2	3		2			
보건복지 간호대학	간호학과		80	80	67				3			10			
	식품영양학과[교직]		30	31	25				3	3		0			
	사회복지학과		40	41	31				3	4		3			
사회 서비스 대학	사회복지상담학과(야간)		17	17							17				
	청소년상담교육학과(야간)		14	14							14				
	창업경영학과(야간)		14	14							14				
	사회적기업학과(야간)		14	14							14				
	뷰티산업학과(야간)		14	14							14				
	부동산경영학과(야간)		17	17							17				
홍성 합계			851	861	373	95	95	16	35	58	90	39	56	4	0

※ 간호학과는 “간호교육인증평가”인증 학과입니다.  
※ 모집 단위[교직]는 교직과정(중등학교 정교사 2급) 개설 학과  
※ 전 모집 단위 해외 자매대학과 연계한 3+1 어학연수 유학제도 실시(사회서비스대학 제외)  
※ 자율전공학부는 1학년을 마치고 캠퍼스 구분 없이 본인이 원하는 학과/학부를 선택할 수 있음(단, 간호학과는 제외)  
※ 간호학과 일반전형은 대학수학능력시험 최저학력기준(3개 영역 합 15등급) 적용  
※ 모집 단위 및 모집 인원은 대학의 사정에 따라 변경될 수 있음.

나) 정원 내 전형(인천캠퍼스)

대학	모집 단위	입학 정원	모집 인원	수시							정시			
				일반전형			진로 인재	지역 인재	청운 리더스	평생 학습	일반전형			평생 학습
	학과			학생부	실기	면접	학생부	학생부	학생부종합	면접	수능	실기	면접	면접
공과대학	건축공학과	25	25	16			2		4		3			
	설비소방학과	25	25	16			2		4		3			
	토목환경공학과	35	35	24			2		6		3			
	전자공학과	38	38	27			2		5		4			
	컴퓨터공학과	46	47	35			2		6		4			
	멀티미디어학과	40	40	31					5		4			
	화학공학과	31	32	24					5		3			

대학	모집 단위	입학 정원	모집 인원	수시							정시			
				일반전형			진로 인재	지역 인재	청운 리더스	평생 학습	일반전형			평생 학습
	학과			학생부	실기	면접	학생부	학생부	학생부종합	면접	수능	실기	면접	면접
경영대학	경영학과	40	40	24			2		10		4			
	무역학과	35	35	24			2		7		2			
	광고홍보학과	37	37	27					6		4			
인천 합계		352	354	248	0	0	14	0	58	0	34	0	0	0
총계		1,203	1,215	621	95	95	30	35	116	90	73	56	4	0
모집시기별 계				1,082							133			

※ 전 모집 단위 해외 자매대학과 연계한 3+1 어학연수 유학제도 실시  
 ※ 인천캠퍼스 일반전형은 대학수학능력시험 최저학력기준(3개 영역 합 15등급) 적용  
 ※ 모집 단위 및 모집 인원은 대학의 사정에 따라 변경될 수 있음.

다) 정원 외 전형

전형 유형	모집 인원			비 고
	전체	수시	정시	
농어촌학생 특별전형	48	• 모집 단위 미지정 19 • 모집 단위 지정 29 - 연극예술학과 7 - 뮤지컬학과 3 - 실용음악과 4 - 항공서비스경영학과 7 - 간호학과 8	수시 미충원 인원	모집 단위 미지정 모집 인원은 모집 단위별 정원의 10% 이내
특성화고교 졸업자 특별전형	18	18	수시 미충원 인원	모집 단위별 정원의 10% 이내 (동일계열 출신자만 지원 가능)
특수교육대상자전형	4	4	-	인천캠퍼스 모집 단위별 1명 이내
재직자전형	45	• 모집단위 지정 45 - 사회복지상담학과 10 - 청소년상담교육학과 7 - 창업경영학과 7 - 사회적기업학과 7 - 뷰티산업학과 7 - 부동산경영학과 7	수시 미충원 인원	
순수외국인 특별전형	약간 명	없음	일반학과 : 약간 명(간호학과 제외)	

※ 연극예술학과, 뮤지컬학과, 실용음악과, 항공서비스경영학과는 농어촌학생 특별전형만 모집함.

전형 요소별 반영 점수 및 학생부 반영 비율

가) 수시 모집

모집 시기	전형 유형		전형 요소별 반영 점수						학생부 반영 비율(%)			교과성적반영 교과목수
			학생부		면접 고사	실기 고사	우대 가산	합계	1학년	2학년	3학년 1학기	
			교과	출석								
수시	일반	일반학과	380	20				400	40	40	20	학기별 3과목씩 총 15과목 반영
		연극예술학과 뮤지컬학과	380	20			600	1,000				
		실용음악과				600	600					
		공연기획경영학과 항공서비스경영학과	380	20	400		800					
		진로인재	380	20			20~85	400 +가산점	40	40	20	
	지역인재	380	20				400	40	40	20		
	청운리더스(학생부종합전형) -1단계 전형 기준-	380	20				400	40	40	20		
	평생학습자	380	20	400			800	40	40	20		
	농어촌학생	일반학과	380	20				400	40	40	20	
		연극예술학과 뮤지컬학과	380	20			600	1,000				
		실용음악과				600	600					
		항공서비스경영학과	380	20	400		800					

모집 시기	전형 유형	전형 요소별 반영 점수						학생부 반영 비율(%)			교과성적반영 교과목수
		학생부		면접 고사	실기 고사	우대 가산	합계	1학년	2학년	3학년 1학기	
		교과	출석								
수시	특수교육대상자	380	20				400	40	40	20	학기별 3과목씩 총 15과목 반영  학기별 3과목씩 1, 2학년 총 12과목 반영
	특성화고교 졸업자	380	20				400	50	50		
	재직자	380	20	400			800	50	50		

1) 교과성적 반영 기준

- 과목별 단위수(또는 단위수에 따른 가중치)는 반영하지 않음.
- 각 학기별 국어, 수학, 영어, 사회, 과학의 각 교과 중 상위 1개 과목을 선택하고, 그중 상위 3개 과목(진로선택과목 포함) 총 5학기 15개 과목을 선정 그 석차등급을 점수로 환산하여 우리대학 교과성적 백분율 산출 공식을 적용, 15등급으로 산출하고 이를 점수화함.
- 외국고 전 과정 이수자 및 우리대학 교과성적 백분율 산출이 어려울 경우 학생부 성적은 최하점 적용함.

진로선택과목 등급	A등급	B등급	C등급
석차 등급	2	4	6
등급환산점수	8	6	4

2) 출석성적 반영 기준

- 전형에 관계없이 고교 1, 2학년의 출결상황 반영(무단결석만 반영)
- 결석일수가 10일 이상인 자는 출석성적의 최저점을 부여

3) 대학수학능력시험 최저학력기준

- 일반전형 간호학과 및 인천캠퍼스 전학과는 학생부로만 선발하고, 대학수학능력시험은 최저학력기준으로만 활용
- 최저학력기준의 반영영역

전형	모집 단위	최저학력기준	대학수학능력시험 반영영역
일반전형	간호학과	수능성적의 국어, 수학, 영어, 탐구(사회, 과학 중 1과목 반영), 중 3개 영역 등급 합이 15등급 이내	국어, 수학, 영어, 탐구(사회, 과학), 한국사
	인천캠퍼스 전 학과		

- 대학수학능력시험 성적을 반영할 최소 3개 영역의 등급이 없는 경우 불합격 처리함.
- 한국사영역의 반영방법 : 응시 여부에 따라 합격·불합격의 기준으로만 활용하고 그 등급을 실질 반영하지 않음.  
단, 수시 모집에서는 최저학력기준이 적용되는 전형 및 학과 만 해당

나) 정시 모집

모집 시기	전형 유형		전형 요소별 반영 점수						학생부 반영 비율(%)			교과성적반영 교과목수
			학생부		면접 고사	실기 고사	수능	합계	1학년	2학년	3학년	
			교과	출석								
정시	일반	일반학과	380	20			500	900	30	30	40	학기별 3과목씩 총 18과목 반영
		연극예술학과 뮤지컬학과	380	20		600		1,000				
		실용음악과				600		600				
		항공서비스경영학과	380	20	400			800				
	평생학습자		380	20	400			800	30	30	40	
	농어촌학생	일반학과	380	20				400	30	30	40	
	특성화고교 졸업자	일반학과	380	20				400	50	50		학기별 3과목씩 1, 2학년 총 12과목 반영
	재직자		380	20	400			800	50	50		

1) 교과성적 반영 기준

- 과목별 단위수(또는 단위수에 따른 가중치)는 반영하지 않음.
- 각 학기별 국어, 수학, 영어, 사회, 과학의 각 교과 중 상위 1개 과목을 선택하고, 그중 상위 3개 과목(진로선택과목 포함) 총 6학기 18개 과목을 선정 그 석차등급을 점수로 환산하여 우리대학 교과성적 백분율 산출 공식을 적용, 15등급으로 산출하고 이를 점수화함.
- 외국고 전 과정 이수자 및 우리대학 교과성적 백분율 산출이 어려울 경우 학생부 성적은 최하점 적용함.

진로선택과목 등급	A등급	B등급	C등급
석차 등급	2	4	6
등급환산점수	8	6	4

2) 출석성적 반영 기준

- 전형에 관계없이 고교 3년간의 출결상황 반영(무단결석만 반영)
- 결석일수가 10일 이상인 자는 출석성적의 최저점을 부여



### 3) 대학수학능력시험 반영 기준

- 활용영역 : 백분위 활용
- 산출방법
  - \* 산출식 : [(국어영역 백분위점수×2) / (영어영역 백분위점수×2) / (수학영역 백분위점수×2)] 중 2개 영역 반영 + [선택영역(과목) 백분위점수] 중 1개 과목 반영 = 500점 만점[3개 영역 반영]
  - \* 가산점 : **수학영역 미적분 또는 기하 선택한 경우 백분위 점수에 10% 가산점**
- 한국사영역의 반영방법 : 응시 여부에 따라 합격·불합격의 기준으로만 활용하고 그 등급을 실질 반영하지 않음.  
단, 정시 모집에서는 수능성적을 반영하는 전형 및 학과 만 해당

### 4) 대학수학능력시험 영어영역의 백분위 점수 산출방식

석차 등급	1등급	2등급	3등급	4등급	5등급	6등급	7등급	8등급	9등급
등급환산점수	100	95	88	76	59	39	22	10	3

## 2022학년도 신입생 장학금

장학금명	선발대상	장학내용
청운글로벌A	대학수학능력시험 성적 중 영어영역이 1등급이며, 2개 영역(국어, 수학)의 백분위 점수가 각각 93 이상인 자	· 8개 학기 등록금 전액 지급, 자기계발비 월 50만원 지급 · 홍성캠퍼스의 경우 8개 학기 청운학사(기숙사)비 감면 · 외국대학원 석·박사 유학 시 연간 5년간 등록금 지급(\$2만5천 이내) · 우리 대학 교수채용 시 우선 배려
청운글로벌B	대학수학능력시험 성적 중 영어영역이 1등급이며, 2개 영역(국어, 수학)의 백분위 점수가 각각 85 이상인 자	· 8개 학기 등록금 전액 지급
입학전형	(수시) 본교 내신 성적 산출방법에 의해 내신등급 4.0 미만 (1.0~3.9)인 자 (정시) 대학수학능력시험 백분위 2과목(국어, 수학, 영어) 합이 120점 이상인 자	· 입학 첫 학기 등록금 100만원
충남지역 장학금	홍성캠퍼스 합격자 중 충남 소재 고등학교 졸업(예정)자	· 입학 첫 학기 생활비 200만원
홍성지역 장학금	홍성캠퍼스 합격자 중 홍성군 소재 고등학교 졸업(예정)자	· 8개 학기 등록금 50%
서해5도 장학금	서해5도 소재 고등학교에서 전 교육과정을 이수한 졸업(예정)자로서 고등학교 재학기간 주민등록상 해당 지역에 거주한 자	· 8개 학기 등록금 50%
다문화가정 자녀	홍성캠퍼스 합격자 중 결혼 이전에 외국 국적을 가진 친부(모)와 국적이 대한민국인 친부(모) 사이에 출생한 대한민국 국적자	· 8개 학기 등록금 50%
아동복지시설 재원자	홍성캠퍼스 합격자 중 보건복지부에서 인·허가된 국내 아동복지 시설에서 재원기간 5년 이상인 자	· 8개 학기 등록금 50% · 청운학사(기숙사)비 4년 감면(여름, 겨울 방학 포함)
창의 인재 장학금	우리 대학에서 주최하는 '관련분야' 캠프 또는 특별프로그램을 이수한 자	· 입학 첫 학기 등록금 100만원
두드림S	국가장학금 신청자로 소득구간이 기초생활수급자로 선정	· 등록금 범위 내 100만원
두드림	국가장학금 신청자로 소득구간이 6구간 이하 선정	· 등록금 범위 내 30~70만원
두드림C	본인 또는 부모의 종합장애등급이 있는 자 (본인은 6급<심하지 않은 장애> 이내, 부모는 3급<심한 장애> 이내)	· 등록금 범위 내 50~100만원
형제자매	본교에 형제자매가 동시에 재학하는 자	· 형제자매 각각 등록금 범위 내 등록금 17%
보훈	보훈법이 정하는 국가유공자 본인 또는 자녀로서 보훈청에서 발급하는 '대학수업료면제대상자증명서'를 제출한 자(본인은 교내 100%, 자녀는 교내 50%, 국가 50%)	· 등록금 전액
국가장학금 1유형	'한국장학재단' 국가장학금 신청자 중 소득구간 8구간 이내 선정자	· 등록금 범위 내(소득구간별 일정액) · 2022~1학기 국가장학금 1차 기간(2021년 12월)에 신청 시 등록금 감면 적용
국가장학금 2유형	'한국장학재단' 국가장학금 신청자 중 청운대학교 자체 선발기준 충족자	· 등록금 범위 내(소득구간별 일정액) · 국가장학금1유형 신청 시 자동 연계 신청 · 2022~1학기 국가장학금 1차 기간(2021년 12월)에 신청 시 등록금 감면 적용
지역인재 국가장학금	비수도권 고교 출신이며, 홍성캠퍼스 입학생 중 '한국장학재단' 국가장학금 신청자(소득구간 8구간 이내)로 청운대학교 자체 선발기준 충족자	· 등록금 전액
국가근로 장학사업	· 국가근로장학금 · 국가근로 취업연계 장학금 · 대학생청소년교육지원 장학금 · 다문화 탈북학생 멘토링 장학금	· 사업별 일정 금액(시급 9,000원 ~ 15,000원 적용)

# 통학안내

## 통학버스

서울 잠실역, 교대역, 사당역, 신도림역  
 인천 주안역, 인천터미널역, 부평역  
 경기 분당 서현역, 아탑역, 모란역, 일산 뉴코아백화점, 상록수역, 부천 송내역, 안양 본프라자 앞, 수원, 안산터미널, 평택  
 충남 태안, 서산, 당진, 천안, 아산, 예산

## 고속버스

서울 남부터미널, 강남고속버스터미널(센트럴시티)

## 열차

장항선(매 시간 출발, 서울에서 1시간 40분 소요), 홍성역에서 스쿨버스로 10분 거리

## 자가용

서울 / 인천 / 경기(서해안 / 경부고속도로 경유) → 본교(1시간 20분)

## 스쿨버스

홍성역 / 버스터미널 ↔ 학교 간 수시 운행(무료) (10분 소요)



홍성캠퍼스 본관



인천캠퍼스 본관

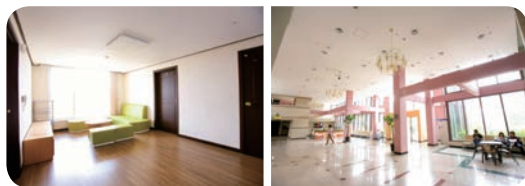


# 청운학사

소나무향 가득한 송림 속에서 학생 저마다의 꿈을 키워가는 청운학사! 매일 매일 새로운 미래가 그려지고 커져갑니다. 학생의 편의를 최우선으로 생각하여 설계된 리조트식 미래형 기숙사로 13·14·15층의 3개 동을 갖추고 각각의 생활공간마다 다양한 편의시설을 갖추고 있습니다.

- 입주인원 : 약 1,000명[\* 신입생 위주 선발]
- 운동시설, 식당, 매점, 열람실 등 각종 편의시설 완비
- 2인실, 4인실, 거실로 생활공간 구성

\* 자세한 사항은 홈페이지(<http://dorm.chungwoon.ac.kr>) 참조



청운학사 내부

